



## Daklozenmonitor Groningen 2003-2015

### Een overzicht van het aantal geregistreerde daklozen in het verzorgingsgebied van de centrumgemeente Groningen

#### Inleiding

Voor het dertiende jaar op rij voert de afdeling Onderzoek en Statistiek van de gemeente Groningen de Daklozenmonitor Groningen uit. De monitor maakt het mogelijk om de daklozenpopulatie in de stad en de provincie Groningen langdurig te volgen en om trendverschuivingen in de omvang en samenstelling van de populatie te signaleren.

Dit vlugschrift geeft inzicht in de omvang van de populatie daklozen die gebruikmaken van opvangvoorzieningen in de stad en provincie Groningen in de periode van 2003-2015. Een vlugschrift brengen we jaarlijks uit. Eens in de vier jaar voegen we een bijlage aan het vlugschrift toe waarin we aandacht besteden aan onder meer de in- en uitstroom van daklozen, hun verblijfsduur in opvangvoorzieningen, ambulante woonbegeleiding en hulpverlening. Ook beschrijven we het aantal huisuitzettingen in de stad en provincie Groningen en gaan we in op het aantal personen dat na huisuitzetting of na detentie gebruikmaken van maatschappelijke opvangvoorzieningen. De volgende uitgebreide bijlage publiceren we in 2017.

#### Feitelijk en residentieel daklozen

We tellen het aantal dakloze personen die zijn geregistreerd door de Groningse opvanginstellingen. Daarbij rekenen we tot de feitelijk daklozen alle personen die in een kalenderjaar ten minste éénmaal gebruik maken van een voorziening voor kortdurend

verblijf of bekend zijn als buitenslaper. Alle personen die gebruikmaken van een voorziening voor langdurende opvang, beschouwen we als residentieel daklozen. We sluiten aan bij de omschrijving die ook in het Stappenplan Stedelijk Kompas (VNG, 2007) wordt gegeven:

a. Feitelijk daklozen: dit zijn personen die niet beschikken over een eigen woonruimte en die voor een slaapplek gedurende de nacht zijn aangewezen op buiten slapen. Tot de feitelijk daklozen behoren ook personen die overnachten in de openlucht en in overdekte openbare ruimten (zoals portieken, fietsenstallingen en auto's). Ten slotte worden tot de groep feitelijk daklozen ook gerekend personen die binnen slapen in passantenverblijven van de maatschappelijke opvang of bij vrienden, kennissen of familie, zonder vooruitzicht op een slaapplek voor de daarop volgende nacht.

b. Residentieel daklozen: tot deze groep worden gerekend personen die als bewoner staan ingeschreven bij instellingen voor maatschappelijke opvang. Het kan daarbij gaan om instellingen als internaten en sociale pensions, woonvoorzieningen op basis van particulier initiatief die zich richten op semi-permanente bewoning door daklozen en particuliere commerciële pensions waar voornamelijk daklozen wonen.

## Het aantal geregistreerde daklozen in Groningen

Tussen 2005 en 2012 is het aantal geregistreerde daklozen toegenomen tot 854 personen. Tot 2014 blijft het aantal daklozen nagenoeg stabiel. In 2015 is het aantal geregistreerde daklozen afgenomen tot 791.

Met name het aantal geregistreerde *feitelijk daklozen* neemt af van 664 in 2014 tot 568 in 2015. Deze afname hangt samen met (a) een verminderd aantal plekken in twee voorzieningen, en (b) verminderde uitstroommogelijkheden voor cliënten van de crisisopvang (zie tabel 3). De toename van het aantal *residentieel daklozen* in 2012 hangt voornamelijk samen met een vergrote opvangcapaciteit door de opening van twee nieuwe voorzieningen in dat jaar (zie tabel 3). Het aantal geregistreerde residentieel daklozen is in de laatste drie jaren nagenoeg onveranderd gebleven.

Tabel 1. De ontwikkeling van het aantal geregistreerde daklozen in het verzorgingsgebied van centrumgemeente Groningen in de periode 2003-2015

	2003	2004	2005	2006	2007	2008	2009	2010	2011	2012	2013	2014	2015
Feitelijk daklozen	658	656	577	627	644	663	665	653	704	688	655	664	568
Residentieel daklozen	137	153	180	181	155	151	165	165	158	230	260	258	257
<b>Totaal daklozen<sup>1</sup></b>	<b>770</b>	<b>767</b>	<b>720</b>	<b>763</b>	<b>768</b>	<b>783</b>	<b>793</b>	<b>784</b>	<b>824</b>	<b>854</b>	<b>864</b>	<b>869</b>	<b>791</b>

Noot: <sup>1</sup> Sommige personen maken in een kalenderjaar gebruik van meerdere opvangvoorzieningen, waardoor het totaal aantal unieke daklozen lager is dan de som van het aantal feitelijk en residentieel daklozen.

## Jongeren in de opvang

In dit vlugschrift besteden we aandacht aan het aantal geregistreerde 18-22 jarige feitelijk of residentieel daklozen die gebruikmaken van opvangvoorzieningen in de provincie Groningen. Deze jongeren vallen volgens de definitie van het ministerie van VWS onder de groep zwerfjongeren.

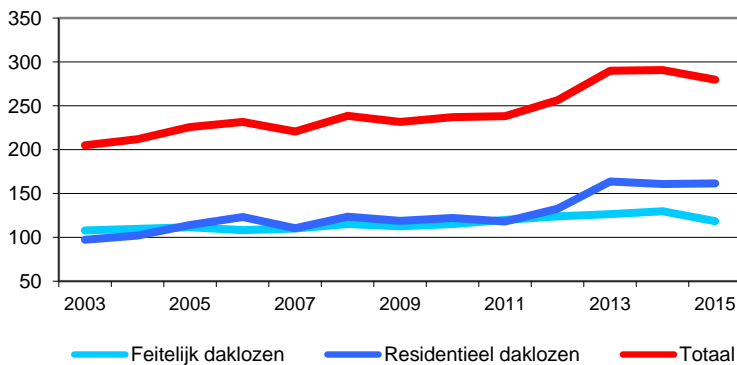
In 2015 is het aantal 18-22 jarigen dat overnacht in een opvangvoorziening gedaald tot 63, nadat in de jaren 2012-2013 nog 71 jongeren gebruikmaakten van opvang. Het gaat vooral om feitelijk daklozen die gebruikmaken van de voorzieningen voor kortdurende en crisisopvang. Na 2011 neemt het aantal 18-22 jarige residentieel daklozen toe van 3 in 2011 tot 17 in 2015; het merendeel van de jongeren maken vooral gebruik van de beide woonvoorzieningen van Limor.

Tabel 2. De ontwikkeling van het aantal geregistreerde 18-22 jarige daklozen in het verzorgingsgebied van centrumgemeente Groningen in de periode 2003-2015

18-22 jarige daklozen	2003	2004	2005	2006	2007	2008	2009	2010	2011	2012	2013	2014	2015
Feitelijk daklozen	62	56	31	47	60	51	42	53	56	53	60	50	48
Residentieel daklozen	1	3	6	4	1	1	7	5	3	18	12	12	17
<b>Totaal daklozen<sup>1</sup></b>	<b>63</b>	<b>58</b>	<b>37</b>	<b>51</b>	<b>61</b>	<b>52</b>	<b>48</b>	<b>58</b>	<b>59</b>	<b>71</b>	<b>71</b>	<b>61</b>	<b>63</b>

Noot: <sup>1</sup> De leeftijd van de jongeren is berekend op 31 december van het betreffende jaar. Sommige jongeren maken in een jaar gebruik van meerdere opvangvoorzieningen, waardoor het totaal aantal unieke daklozen lager is dan de som van het aantal feitelijk en residentieel daklozen.

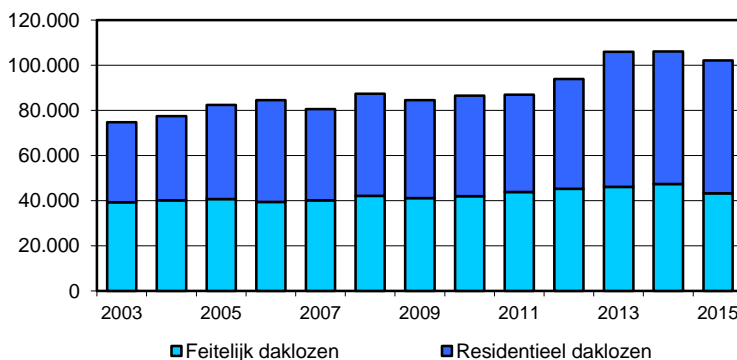
## Gemiddeld aantal geregistreerde daklozen per nacht



De figuur geeft het gemiddeld aantal dakloze personen per nacht in de opvangvoorzieningen in het verzorgingsgebied van de centrumgemeente Groningen. In 2003 maken per nacht gemiddeld 205 daklozen gebruik van een opvangvoorziening. Dit gemiddelde is opgelopen tot 280 geregistreerde daklozen per nacht in 2015.

Het gemiddeld aantal feitelijk daklozen neemt toe van gemiddeld 108 in 2006 tot 130 per nacht in 2014; daarna daalt dit aantal tot 118 feitelijk daklozen per nacht. Het aantal residentieel daklozen stijgt in dezelfde periode van gemiddeld 97 in 2003 tot 162 per nacht in 2015.

## Totaal aantal overnachtingen van daklozen per jaar



De figuur toont het totaal aantal overnachtingen per kalenderjaar van alle feitelijk en residentieel daklozen in de Groningse opvangvoorzieningen.

In 2003 bedraagt het totale aantal overnachtingen van de 770 daklozen nog 74.496. In 2015 sliepen de 791 daklozen in totaal 102.194 nachten in een opvangvoorziening. In 2015 tellen we 43.214 overnachtingen door feitelijk daklozen en 58.980 door residentieel daklozen.

## Gebruik van opvangvoorzieningen

De voorzieningen in de onderstaande tabel zijn onderdeel van Het Kopland, Limor of Zienn.

In vergelijking met 2014, maken in 2015 minder personen gebruik van het A-Huis, Eemshuis en de Crisisopvang in Leek. Met ingang van 1 juli 2015 is de nachtopvang in het voormalige A-Huis aan de Eendrachtskade in Groningen (32 plekken) gesloten en voortgezet aan de Schoolstraat in de stad. Deze Nachtopvang beschikt over minder plekken, namelijk 20. Ten behoeve van de opvang gedurende de winterregeling kan het aantal plekken worden uitgebreid. Het aantal plekken in het Eemshuis is ook teruggebracht van 32 tot 20. Bovendien beschikt het Eemshuis sinds 2015 in Groningen over een locatie in de School straat en de Van Heemskerckstraat. Door beperkte uitstroombmogelijkheden blijven personen langer gebruikmaken van de crisisopvang in Leek, waardoor het aantal gebruikers van de opvang in 2015 is afgenomen.

Tabel 3. Aantal personen dat gebruikmaakt van opvangvoorzieningen of buiten slaapt<sup>1</sup> in het verzorgingsgebied van centrumgemeente Groningen in de periode 2003-2015

	2003	2004	2005	2006	2007	2008	2009	2010	2011	2012	2013	2014	2015
<b>Feitelijk daklozen</b>													
A-Huis nachtopvang <sup>1</sup>	321	280	281	289	287	298	295	314	333	361	329	313	279
Buitenslapers <sup>2</sup>	30	27	12	6	10	22	23	28	38	50	45	41	43
Crisisopvang Leek	270	307	232	272	282	306	299	275	285	241	208	220	185
Eemshuis <sup>1</sup>	117	107	103	123	125	115	126	125	132	118	150	129	66
Voorziening Appingedam <sup>3</sup>	-	-	-	-	-	-	-	-	-	-	16	26	32
<b>Residentieel daklozen</b>													
Damsterdiephuis <sup>4</sup>	-	-	-	16	19	21	19	20	16	23	27	29	32
De Dollard/Herdiep	1	8	9	9	10	12	15	19	19	25	18	16	14
De Terebinten/Boterdiep <sup>5</sup>	31	28	42	37	-	-	-	-	-	-	-	-	-
Hostel	-	-	-	-	-	-	-	-	-	35	49	46	42
Ommelanderhuis	69	72	73	67	64	58	65	64	64	66	66	62	64
SP Hoogezand	-	-	-	-	-	-	-	-	-	24	44	38	30
WV Burg. Bosscherstraat <sup>6</sup>	24	29	31	36	38	38	40	31	31	29	37	39	35
WV Hiddemaheerd <sup>6</sup>	17	27	29	27	30	32	34	33	32	32	31	34	45

Noten: <sup>1</sup> Op 1 juli 2015 is het A-Huis aan de Eendrachtskade in Groningen gesloten en voortgezet in de Schoolstraat. Het Eemshuis heeft een locatie met 8 kamers gekregen in de Van Heemskerckstraat (voormalig Hoendiephuis). <sup>2</sup> Het betreft het aantal buitenslapers die bekend zijn in de stad Groningen bij GGD/Meldpunt Overlast en Zorg wanneer het protocol *Winterregeling Maatschappelijke Opvang* van kracht is. <sup>3</sup> Vangnetvoorziening Appingedam bestaande uit 5 (crisis)appartementen. <sup>4</sup> Inclusief de crisisappartementen van het Damsterdiephuis en in de Prinsenstraat. <sup>5</sup> Over De Terebinten zijn na 2006 geen gegevens beschikbaar gesteld; Pension Boterdiep is in 2007 opgeheven. <sup>6</sup> De Woonvoorziening Burgemeester Bosscherstraat in Veendam en de Woonvoorziening Hiddemaheerd in Groningen.