

BEVOLKING OP 1-1-2012

Een overzicht van demografische ontwikkelingen in de gemeente Groningen

Inleiding

Deze publicatie is gebaseerd op gegevens uit de Gemeentelijke Bevolkings Administratie. De peilbestanden en de stroomcijfers (vestiging en vertrek) zijn vastgesteld op 16 februari 2012. De mutaties van 1 januari tot 16 februari die betrekking hebben op 2011 zijn meegenomen om de bevolking op 1 januari te bepalen. De cijfers wijken hier en daar iets af van de aantallen die door het CBS bepaald zijn.

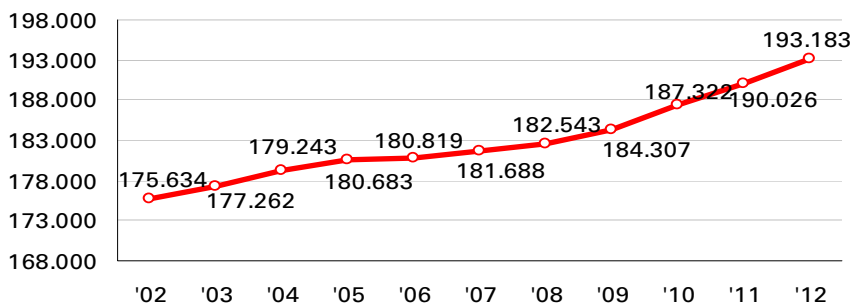
Samenvatting

De bevolking is in 10 jaar met 17.549 gegroeid naar 193.183 op 1 januari 2012. De grootste toename vond plaats in de afgelopen drie jaren, gemiddeld bijna 3.000 per jaar. De natuurlijke groei (geboorte minus sterfte) was het afgelopen jaar 740. De bevolkingstoename komt voornamelijk door jongeren die de stad binnenkomen. Meer dan de helft daarvan komt uit het buitenland. Opvallend is de toename van het aandeel vrouwen. Dat wordt veroorzaakt door de instroom van buitenlandse studenten.

Het aantal alleenstaanden (éénpersoonshuishoudens) nam in 5 jaar met 10% toe. Dit wordt vooral veroorzaakt door de toename van niet-Nederlandse alleenstaanden. Het migratiesaldo met Utrecht, Noord- en Zuid-Holland is al jaren behoorlijk negatief (vooral met Amsterdam). Maar vanaf 2008 lijkt er enige verandering in te komen doordat er iets minder personen naar dit deel van Nederland vertrekken. De immigratie vanuit de herkomstlanden Bulgarije en Spanje was het grootst. Beide vertonen een groei van meer dan 100% in de afgelopen 5 jaren. Het aantal Duitsers is groot en vertoont nog steeds een grote toename, vooral studenten.

Het aantal inwoners

Grafiek 1. Het aantal inwoners op 1 januari sinds 2002



Het aantal inwoners is de afgelopen 10 jaren, van 1 januari 2002 tot 1 januari 2012, met 17.549 toegenomen tot 193.183. De sterkste groei deed zich de afgelopen 3 jaar voor, gemiddeld bijna 3.000 per jaar. Van 2002 tot 2005 was de groei ook behoorlijk, gemiddeld 1.600. Daarna was deze vier jaar, tot 2008, iets lager, met gemiddeld 900 per jaar. Het aantal Nederlanders is in Groningen in 10 jaar met ruim 7.000 toegenomen en het aantal niet Nederlanders met ruim 10.000 (zie tabel 1).

Tabel 1. De ontwikkeling van de bevolking van 1 januari 2002 tot en met 1 januari 2012 in de gemeente Groningen, naar herkomst

	2002	2003	2004	2005	2006	2007	2008	2009	2010	2011	2012
niet Nederlands	30.728	31.678	32.358	33.254	33.469	34.005	34.573	36.240	37.752	39.315	41.039
Nederlands	144.911	145.584	146.885	147.429	147.350	147.683	147.970	148.067	149.570	150.711	152.144
totaal	175.639	177.262	179.243	180.683	180.819	181.688	182.543	184.307	187.322	190.026	193.183

In het jaar 2011 zijn er 2.131 personen geboren en 1.391 overleden. De natuurlijke groei was hiermee +740. Er hebben zich in dat jaar 18.586 mensen in de gemeente gevestigd en 16.150 personen hebben de gemeente verlaten. Het migratiesaldo was daardoor 2.436.

Tabel 2. De ontwikkeling van de bevolking van 1-01-11 tot en met 1-01-12 in de gemeente Groningen.

Inwoners op 1 januari 2011			190.026
Geboorte	2.131		
Sterfte	1.391		
Natuurlijk verloop		740	
Vestiging	18.586		
Vertrek	16.150		
Migratiesaldo		2.436	
Correctie		19	
Totaal saldo			3.176
Inwoners op 1 januari 2012			193.183

Tabel 3. Herkomstlanden van meer dan 900 personen en de groei vanaf 2007

	herkomstlanden	aantal	groei
1	Indon./Moluks/N. Nieuwguinea	5736	-3%
2	Duitsland	5619	43%
3	Antilliaans/Arubaans	3463	11%
4	Suriname	3264	4%
5	China en Hongkong	1562	36%
6	Turkije	1436	19%
7	Rusland (incl. voor splitsing)	1121	33%
8	Marokko	1116	12%
9	Joegoslavië (landen voormalig)	951	17%
10	Iran	922	28%

Tabel 4. Herkomstlanden van meer dan 200 personen en meer dan 35% groei vanaf 2007

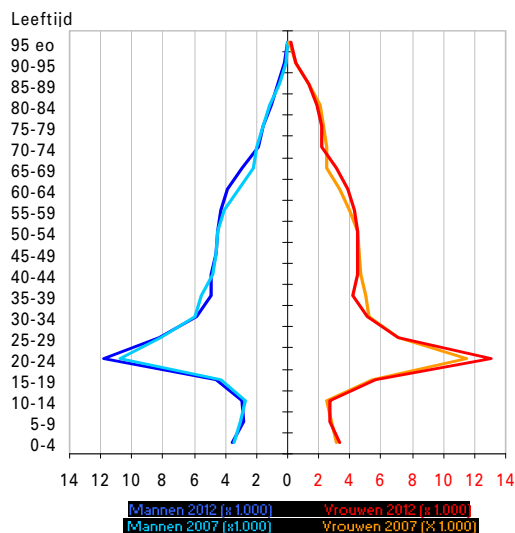
	herkomstlanden	aantal	groei
1	Bulgarije	348	110%
2	Spanje	482	101%
3	India	380	83%
4	Brazilië	241	61%
5	Roemenië	320	53%
6	Pakistan	203	49%
7	Duitsland	5619	43%
8	Colombia	205	42%
9	Griekenland	231	39%
10	China en Hongkong	1562	36%

Van de 40.039 allochtonen in de gemeente Groningen komen 28.820 uit de 15 landen waar meer dan 500 personen vandaan komen. De meeste allochtonen komen uit de voormalige Nederlandse koloniën, bijna 12.500, dat is 31% van het totaal. Behalve uit deze herkomstgebieden komen er veel uit Duitsland (5.619).

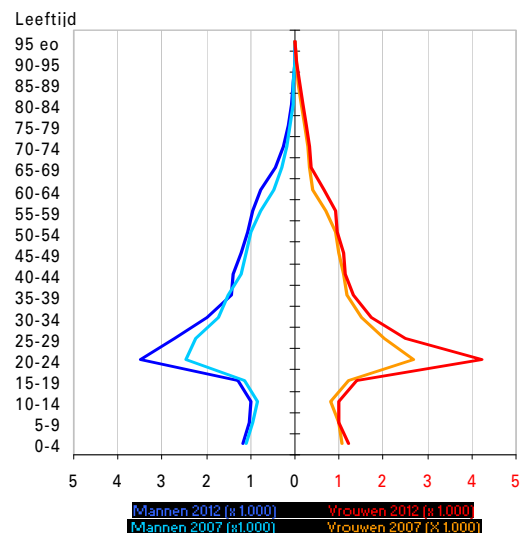
De immigratie vanuit de herkomstlanden Bulgarije en Spanje was het grootst. Beide hadden een groei van meer dan 100% in de afgelopen 5 jaren. Het aantal Duitsers in Groningen is relatief groot en vertoont ook een grote toename. De inwoners met een afkomst uit de voormalige Nederlandse koloniën komen niet uit de landen met de meeste groei.

Bevolking naar leeftijd

Grafiek 2. Bevolkingspiramide Autochtonen 2007-2012



Grafiek 3. Bevolkingspiramide niet-Nederlands 2007-2012

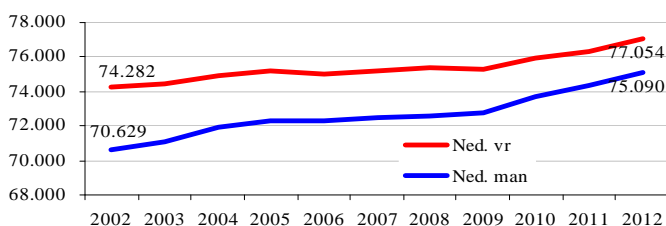


De bevolkingspiramide geeft in de leeftijdsgroep 20-24 jaar een sterkere toename te zien van het aantal vrouwen dan van de mannen. De opschuiving van de naoorlogse babyboomgeneratie (55-69 jaar) valt duidelijk op. Het aantal mannen is in deze leeftijd iets groter dan het aantal vrouwen. De toename van vrouwen zet in bij 50 jaar en die van mannen bij 55 jaar. Onder de oudere Groningers is het aandeel vrouwen groter.

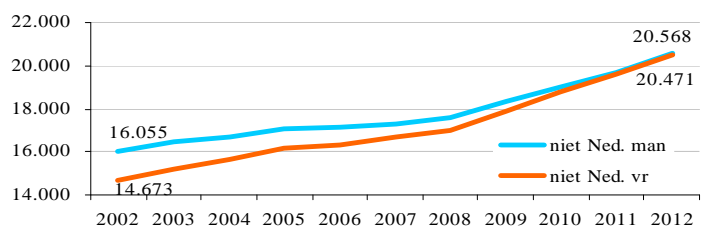
De bevolkingsopbouw van autochtonen en allochtonen lijkt in 2012, met uitzondering van de leeftijden boven 60 jaar, op elkaar. De toename van niet-Nederlandse vrouwen in de leeftijden van 20-24 jaar valt op. Deze toename is sterker dan van de mannen in deze leeftijd.

Bevolking naar geslacht

Grafiek 4. Bevolking naar geslacht, Autochtonen



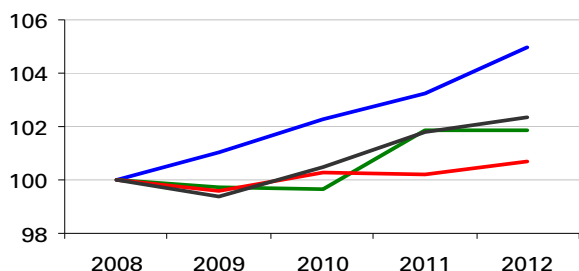
Grafiek 5. Bevolking naar geslacht niet Nederlanders



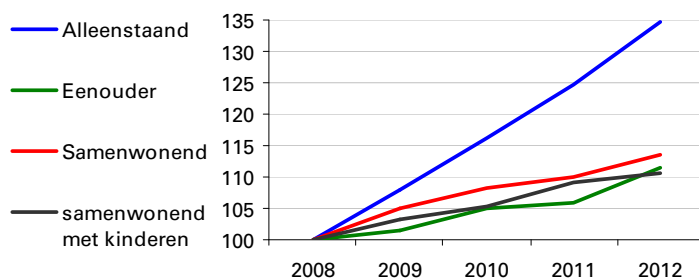
Het aantal Nederlandse vrouwen in de gemeente is groter dan het aantal Nederlandse mannen. De toename van Nederlandse vrouwen (+3.200) is in de afgelopen 10 jaren minder groot dan van het aantal Nederlandse mannen (+4.400). Onder niet-Nederlanders was het aantal mannen in het verleden groter, maar op dit moment zijn beide groepen ongeveer even groot. Het aantal niet-Nederlandse mannen is de afgelopen 10 jaar met 4.500 toegenomen en het aantal niet-Nederlandse vrouwen met 6.200.

Huishoudens

Grafiek 6a. Index Nederlandse huishoudens (autochtoon)



Grafiek 6b. Index niet-Nederlandse huishoudens (allochtoon)



De toename van huishoudens was de afgelopen vijf jaar 7%. Onder de autochtonen was die +3,5% en onder de allochtonen +25%. Het aantal alleenstaanden (éénpersoonshuishoudens) nam in 5 jaar met 10% toe. Deze toename wordt vooral veroorzaakt door de toename van niet-Nederlandse alleenstaanden (+35%). De toename van Nederlandse alleenstaanden was 5%. Het aantal samenwonenden zonder kinderen nam in de afgelopen 5 jaren 2,5% toe. De toename van gezinnen met één ouder was de afgelopen 5 jaren bij allochtonen sterker (+11%) dan onder de autochtonen (+4%).

Het aantal huishoudens met kinderen ouder dan 23 jaar is in 5 jaar met iets meer dan 1% toegenomen. Het aantal huishoudens met kinderen tot en met 23 jaar is in die periode meer toegenomen, namelijk met 4,5%.

Het aantal huishoudens met 3 en meer kinderen is, in verhouding tot de andere huishoudens met kinderen, het meest toegenomen. De toename vond vooral plaats in 2011.

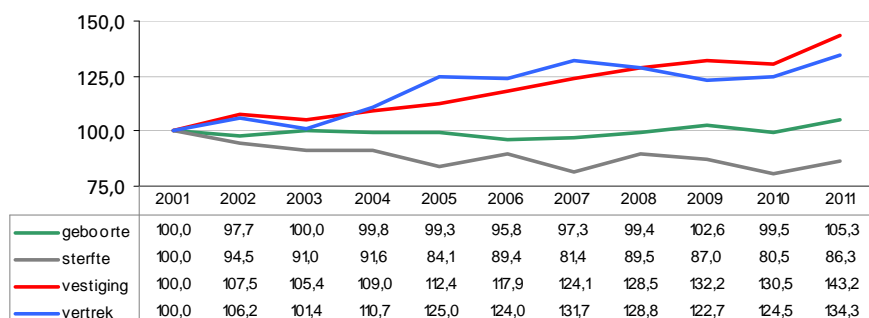
Tabel 5. De ontwikkeling van de huishoudens in de gemeente Groningen vanaf 2008.

Huishoudens	2008	2009	2010	2011	2012	Index *)
Eenpersoonshuishoudens	65.930	67.382	69.010	70.479	72.569	110,1
Huishoudens zonder kinderen	23.419	23.506	23.759	23.798	24.014	102,5
Huishoudens met kinderen >23 jaar	1.943	1.928	1.899	1.937	1.968	101,3
Huishoudens met kinderen <24 jaar:						
1 kind	8.106	8.122	8.256	8.483	8.585	105,9
2 kinderen	7.812	7.837	7.935	7.985	7.973	102,1
3 of meer kinderen	2.432	2.442	2.488	2.531	2.610	107,3
Huishoudens met kinderen <23 jaar	18.350	18.401	18.679	18.999	19.168	104,5
Totaal	109.639	111.216	113.347	115.213	117.719	107,4

*) 2008=100

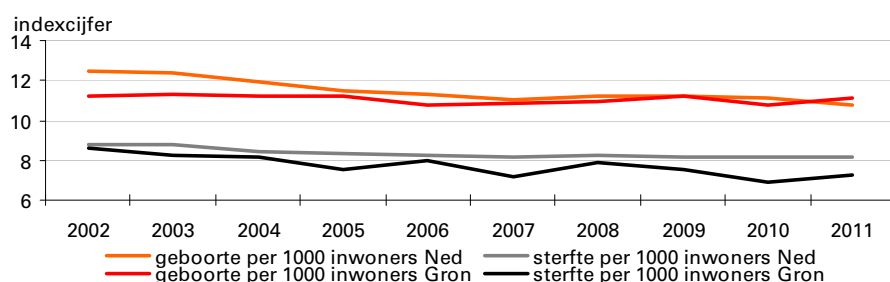
Bevolkingsgroei

Grafiek 7. Index van de bevolkingsgroei (2001 = 100)



Het aantal geboorten bleef de afgelopen 10 jaren vrij stabiel. Het sterftcijfer fluctueert iets maar de trend is afnemend. Het vertrek vertoonde van 2004 naar 2005 een flinke toename. En van 2007 tot 2009 was er juist een afname van het vertrek. De vestiging gaf vrijwel continu een toename te zien. Alleen in 2010 was er een kleine afname.

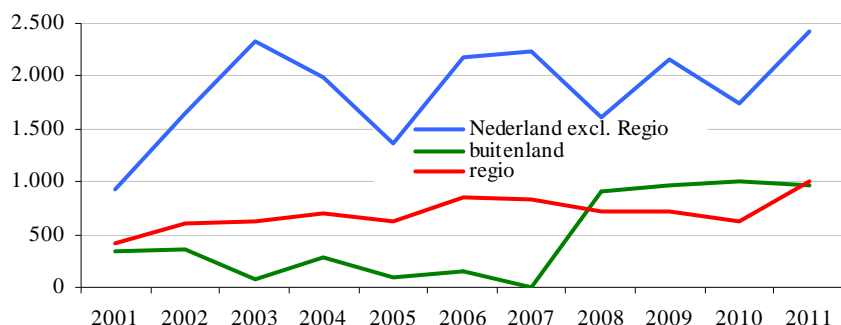
Grafiek 8. Geboorte en sterfte vergeleken met Nederland



Het geboortecijfer is in de gemeente Groningen tot 2009 lager dan het landelijke cijfer. Daarna is het ongeveer gelijk aan het landelijke cijfer. Het landelijke cijfer neemt constant af. Het sterftcijfer van de gemeente Groningen blijft onder het landelijke cijfer. De oorzaak hiervan is de gemiddeld jonge bevolking van de Stad.

Migratiesaldo naar leeftijd

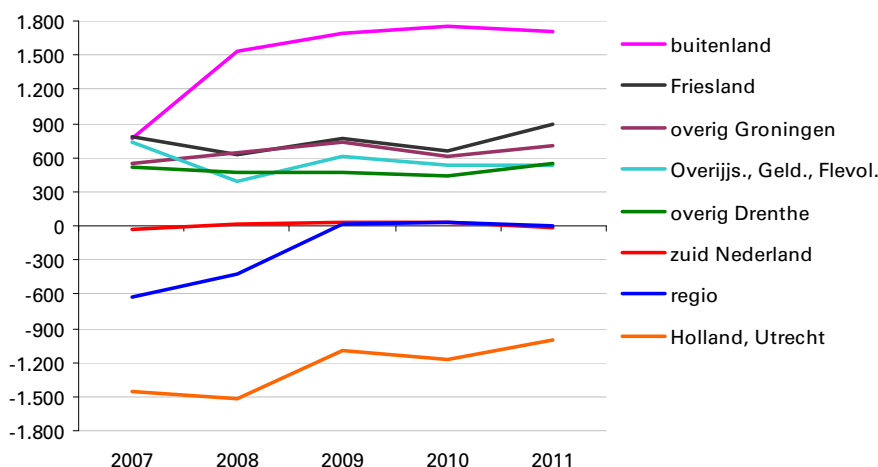
Grafiek 9. Migratiesaldo van 18-29 jarigen



Het saldo van Groningen met Nederland, exclusief de regio fluctueert nogal. Het saldo met der regio rond de Stad is het meest stabiel, en ligt al jaren tussen 500 en 1.000. Het saldo met het buitenland neemt in 2007 sterk toe door de grote instroom van buitenlandse studenten. Deze blijft in de volgende jaren op hetzelfde hoge niveau.

Migratiesaldo naar gebied

Grafiek 10. Migratiesaldo naar gebied



Het migratiesaldo met het buitenland is hoog. Vanaf 2008 blijft het constant hoog. Dat betreft voornamelijk studenten. Het migratiesaldo met Utrecht, Noord- en Zuid-Holland is al jaren behoorlijk negatief. Maar vanaf 2008 lijkt er enige verandering in te komen doordat er minder uit Groningen naar deze gebieden vertrekken. Het negatieve saldo met de regio (Groningen-Assen) is vanaf 2009 ongeveer verdwenen. Het saldo met de overige regio's is positief en fluctueert licht. Friesland levert, na het buitenland per saldo de meeste inwoners.

Belangrijke migratiegemeenten in Nederland

In tabel 6 zijn voor het jaar 2011 de belangrijkste in- en uitstroomgemeenten weergegeven. De meeste nieuwe inwoners komen vanuit gemeenten in Noord-Nederland, vooral de aan de gemeente Groningen grenzende gemeenten. Verder komen er behoorlijke aantallen uit Amsterdam en Zwolle. Bij het vertrek van inwoners blijkt Amsterdam de belangrijkste plaats om naar toe te gaan. Het gaat dan voornamelijk om jonge alleenstaanden die na hun studie Groningen verlaten. Bij het vertrek naar de regiogemeenten zijn daarentegen de personen in gezinsverband in de meerderheid.

Tabel 6. Belangrijkste migratiegemeenten in Nederland

rang	Vestiging uit	aantal	Vertrek naar	aantal
1	Assen	625	Amsterdam	1.113
2	Tynaarlo	560	Tynaarlo	930
3	Leeuwarden	499	Haren	713
4	Emmen	483	Hoogezand-Sappemeer	707
5	Haren	475	Noordenveld	578
6	Amsterdam	453	Assen	551
7	Hoogezand-Sappemeer	428	Zuidhorn	509
8	Zwolle	402	Utrecht	506
9	Leek	343	Zwolle	473
10	Zuidhorn	327	Leek	457
11	Smallingerland	321	Leeuwarden	453
12	Noordenveld	316	Emmen	383
13	Enschede	285	Slochteren	353
14	Delfzijl	266	's-Gravenhage	349
15	Veendam	249	Delfzijl	304