

Deze publicatie is uitgegeven door Bureau Onderzoek en Statistiek op basis van gegevens van het regionale inkomensonderzoek (RIO) van het CBS. Meer statistische informatie kunt u aanvragen bij Bureau Onderzoek en Statistiek, Eendrachtskade 2. Dit kan via telefoonnummer 050-367 5462 of e-mail [bs@dia.groningen.nl](mailto:bs@dia.groningen.nl). Statistische publicaties zijn in te zien op het internet via [www.groningen.nl/statistiek](http://www.groningen.nl/statistiek)

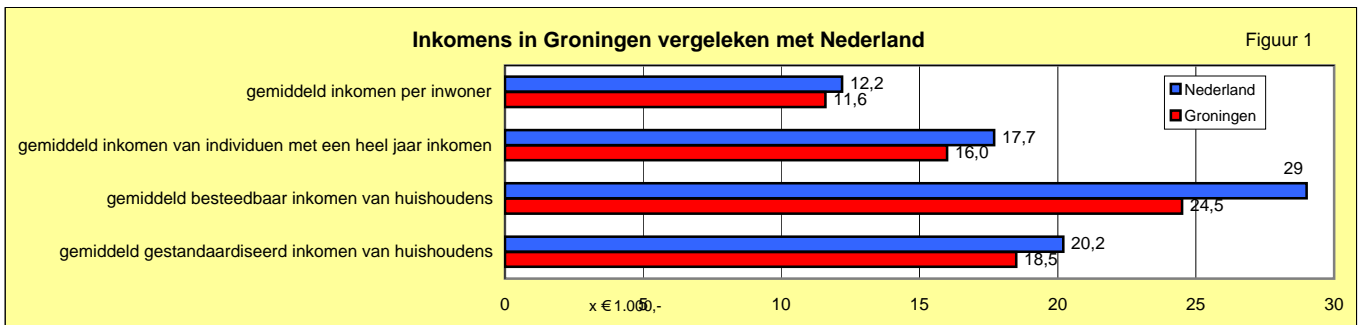
### Inleiding

Een aantal gemeenten, waaronder de gemeente Groningen, nemen gezamenlijk regionale inkomengegevens op buurtniveau af van het CBS. De afspraken hieromtrent zijn gemaakt in VSO-verband (Vereniging van Statistiek en Onderzoek). Deze gegevens staan niet in Statline van het CBS.

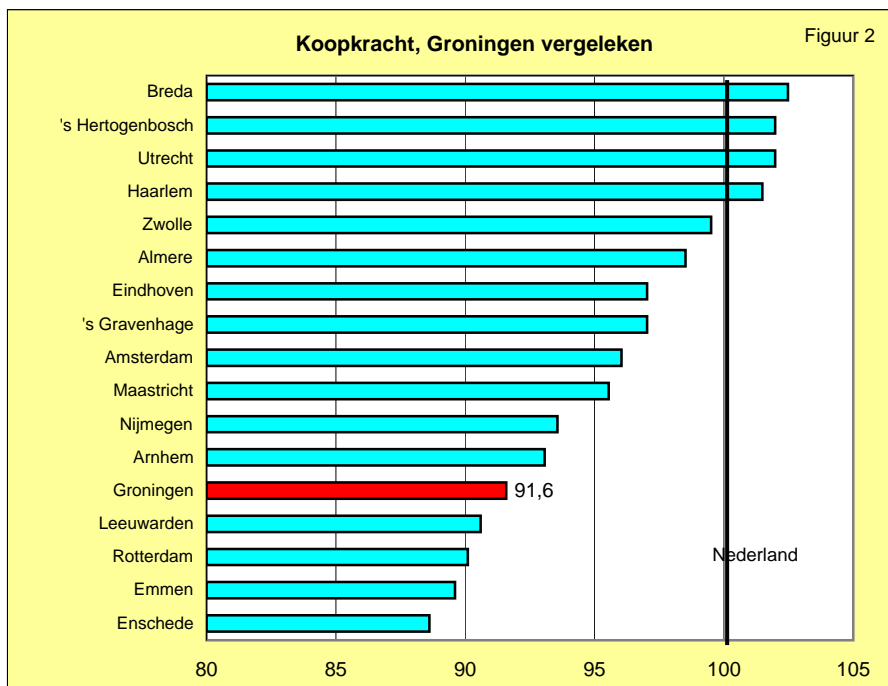
In deze rapportage wordt het besteedbare inkomen in de gemeente Groningen vergeleken met de landelijke cijfers en, voor zover mogelijk is, wordt het inkomensgegeven van 2004 vergeleken met voorgaande jaren. Dit laatste is echter maar beperkt mogelijk. Door levering van kwalitatief betere registerdata vindt namelijk een trendbreuk plaats met data van voorgaande jaren. De absolute bedragen zijn daarom niet goed bruikbaar voor vergelijking met voorgaande jaren. De relatieve verschillen kunnen wel gebruikt worden, deze zijn dan indicatief. Bij de onderverdeling is uitgegaan van drie inkomensgroepen: huishoudens, personen met een heel jaarinkomen en alle inwoners.

### Samenvatting

De besteedbare inkomens in de gemeente Groningen liggen onder het landelijk gemiddelde. De verschillen worden wel kleiner, met name het aantal mensen dat in de onderste inkomensklasse zit neemt in Groningen af. In het algemeen verdienen vrouwen en allochtonen minder dan gemiddeld, zowel in Groningen als landelijk.



In figuur 1 is een aantal inkomenssoorten (van huishoudens, van individuen en per inwoner) met elkaar vergeleken. De inkomens zijn in Groningen lager dan het landelijk gemiddelde. Het verschil is relatief gezien het kleinst bij de inkomens per inwoner (-5,4%) en het grootst bij het gemiddeld besteedbaar inkomen van huishoudens (-17,5%). Dit wordt voor een deel verklaard door het verschil in grootte van de huishoudens. Het verschil tussen de inkomens in Groningen en het landelijk gemiddelde wordt wel kleiner. Dit geldt met name voor het besteedbaar huishoudeninkomen.



In figuur 2 staat de koopkracht in grote en middelgrote gemeenten weergegeven. De koopkracht wordt berekend uit het gestandaardiseerd huishoudens inkomen waarbij Nederland op 100 gesteld wordt. Bij de bepaling van de koopkracht zijn de verschillen in prijspeil tussen de regio's niet meegenomen. De meeste grote en middelgrote gemeenten hebben een koopkracht die lager ligt dan het landelijk gemiddelde. Groningen heeft een koopkracht van 91,6. In 2002 was die nog 88,3. De ontwikkeling in Groningen is relatief gunstig ten opzichte van andere grote gemeenten.

# Inkomenskenmerken van personen met een heel jaar inkomen

**Tabel 1: Het gemiddeld besteedbaar inkomen van individuen naar geslacht en leeftijd**

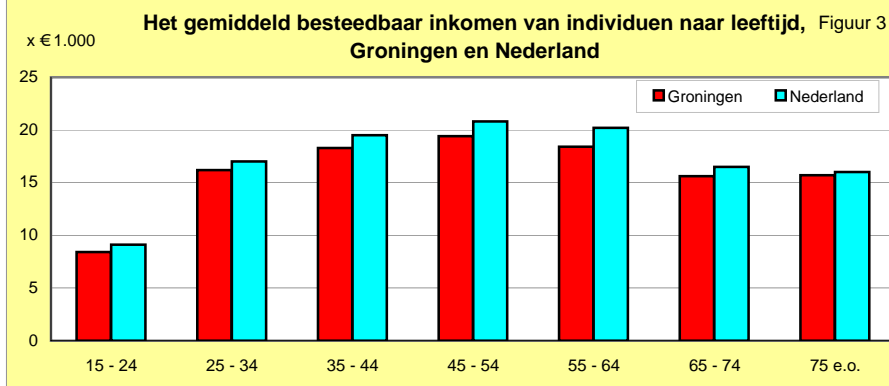
geslacht	leeftijd	Groningen	Nederland	Groningen in % van	
		x €1.000	x €1.000	Nederland	2004
			2004		
<b>mannen</b>		<b>17,9</b>	<b>21,3</b>	<b>84,4%</b>	<b>84,0%</b>
	jonger dan 65	17,8	21,6	82,6%	82,4%
	65 en ouder	18,8	20,0	94,4%	94,0%
<b>vrouwen</b>		<b>14,2</b>	<b>13,8</b>	<b>101,4%</b>	<b>102,9%</b>
	jonger dan 65	14,3	13,9	100,7%	102,9%
	65 en ouder	13,7	13,5	101,5%	101,5%
<b>gemiddeld</b>		<b>16,0</b>	<b>17,7</b>	<b>89,8%</b>	<b>90,4%</b>

## Mannen en vrouwen

In Groningen waren in 2004 121.360 individuen met een heel jaar inkomen. Dat is 68% van de bevolking. Landelijk is het 66%. Bij de mannen met een heel jaar inkomen is het gemiddeld inkomen in Groningen zowel onder als boven de 65 jaar lager dan het landelijk gemiddelde. Bij vrouwen ligt het er in beide leeftijdsklassen iets boven. Ten opzichte van 2002 is de inkomenspositie van mannen vergeleken met het landelijk gemiddelde iets verslechterd en van de vrouwen verbeterd.

## Leeftijd

Zowel in Groningen als in Nederland verdienen individuen in de leeftijdsgroep van 45 tot en met 54 jaar het meest. Ouderen en vooral jongeren onder de 25 jaar verdienen duidelijk minder. Het gemiddeld inkomen is in Groningen bij alle leeftijdsgroepen lager dan in Nederland, het verschil is het grootste bij de leeftijdsgroep 55-64 jaar en het kleinste bij mensen boven de 75 jaar.



**Tabel 2: Verdeling en gemiddeld besteedbaar inkomen van individuen naar actieven en niet-actieven**

actieven/niet-actieven	aandeel		inkomen x €1.000	
	Groningen	Nederland	Groningen	Nederland
<b>verdeling naar soort inkomen</b>				
<b>actieven</b>	<b>55,1%</b>	<b>62,3%</b>	<b>19,0</b>	<b>19,8</b>
waaronder:				
werknemers	50,0%	55,4%	19,4	20,2
zelfstandigen	5,0%	6,8%	15,3	16,3
<b>niet actieven</b>	<b>44,9%</b>	<b>37,7%</b>	<b>12,4</b>	<b>14,4</b>
waaronder:				
werklozen/bijstand	8,5%	4,3%	11,2	12,0
arbeidsongeschikten	3,2%	4,4%	12,3	12,6
pensioen ontvangers	19,5%	24,1%	15,7	16,4
<b>verdeling naar autochtoon allochtoon</b>				
<b>autochtonen</b>	<b>85,3%</b>	<b>84,3%</b>		
waaronder:				
actief	47,1%	53,0%	19,2	19,9
niet actief	38,3%	31,3%	12,5	14,6
<b>allochtonen</b>	<b>14,6%</b>	<b>15,7%</b>		
waaronder:				
actief	8,0%	9,3%	17,9	19,2
niet actief	6,6%	6,4%	11,6	13,1

## Actieven/niet-actieven

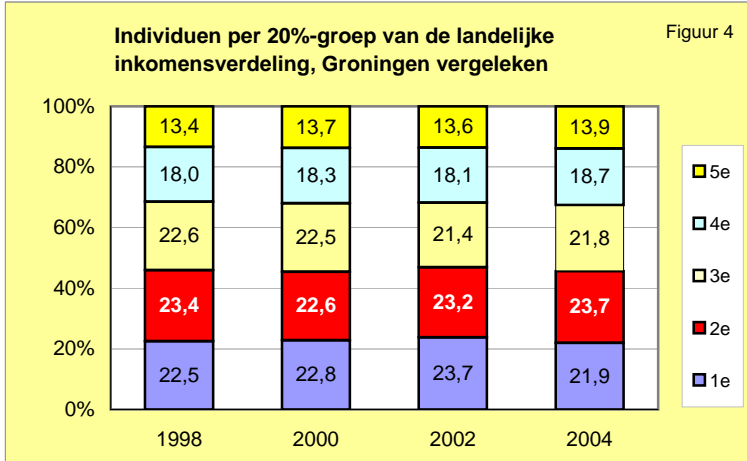
Het aandeel actieven is in Groningen lager dan het landelijk gemiddelde.

Binnen de niet-actieven is de groep werklozen en bijstandsonvangers relatief gezien bijna twee keer zo groot als het landelijk gemiddelde. Het aandeel arbeidsongeschikten en pensioenontvangers is in Groningen kleiner. In Groningen liggen de inkomens lager dan landelijk. Dit geldt met name voor de niet-actieven.

Het aandeel allochtonen is in Groningen kleiner dan landelijk. De inkomens van de allochtonen zijn lager dan die van de autochtonen. Opmerkelijk is dat het verschil in inkomen tussen allochtonen en autochtonen bij de actieven in Groningen groter is dan landelijk en dat het verschil in inkomen bij de niet-actieven landelijk groter is.

## Inkomensverdeling

Figuur 4 geeft informatie over de verdeling van de besteedbare inkomens. Alle inkomens zijn landelijk in 5 gelijke delen van 20% verdeeld, op een wijze dat elke inkomensgroep evenveel personen telt. In de eerste groep, de groep met een inkomen minder dan €9.100,- per jaar, zit in Groningen 21,9% van de personen met inkomen, dit is meer dan landelijk. Ten opzichte van voorgaande jaren is de groep met het laagste inkomen in Groningen wel afgenomen. Alle andere groepen zijn in Groningen toegenomen. De groep met het hoogste inkomen (meer dan €24.300,- per jaar) is in Groningen met 13,9% sterk ondervetegenwoordigd. Wel neemt het aandeel in deze groep toe.



## Inkomenskenmerken van huishoudens

In dit vlugschrift gaat het om de huishoudens zonder de studenthuishoudens en de huishoudens behorend tot de institutionele bevolking. Doordat Groningen een studentenstad is, is het aandeel particuliere huishoudens aanmerkelijk lager dan het landelijk gemiddelde. Groningen kent in totaal 103.130 huishoudens waarvan 23.650 studenthuishoudens. 1.680 Huishoudens behoren tot de institutionele bevolking. Dit resulteert in 77.800 particuliere huishoudens.

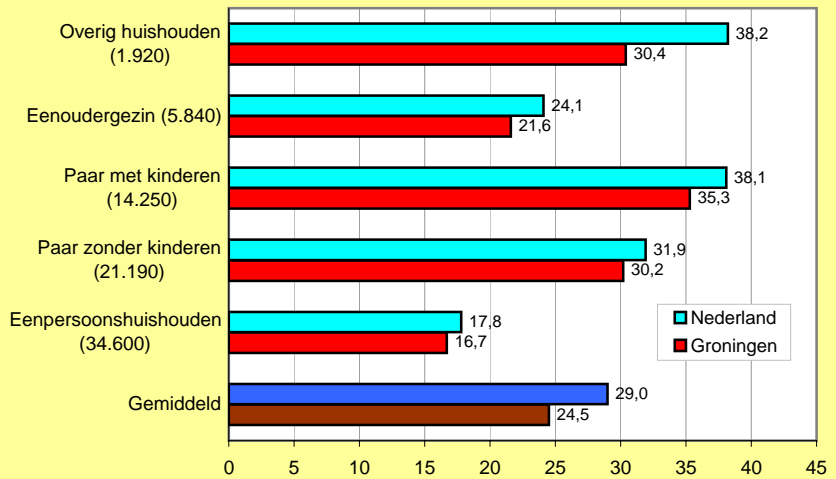
### Besteedbaar inkomen

In 2002 was het verschil in inkomen tussen Groningen en landelijk nog €5.300,- per jaar, dit verschil is in 2004 geslonken naar €4.500,- per jaar. De verschillen in besteedbaar inkomen tussen het landelijk gemiddelde en Groningen zijn relatief gezien het geringst bij de eenpersoons huishoudens en het grootst bij de categorie overige huishoudens.

Paren met kinderen hebben in Groningen het hoogste besteedbaar inkomen. Maar dat ligt nog €2.800,- onder het landelijk gemiddelde

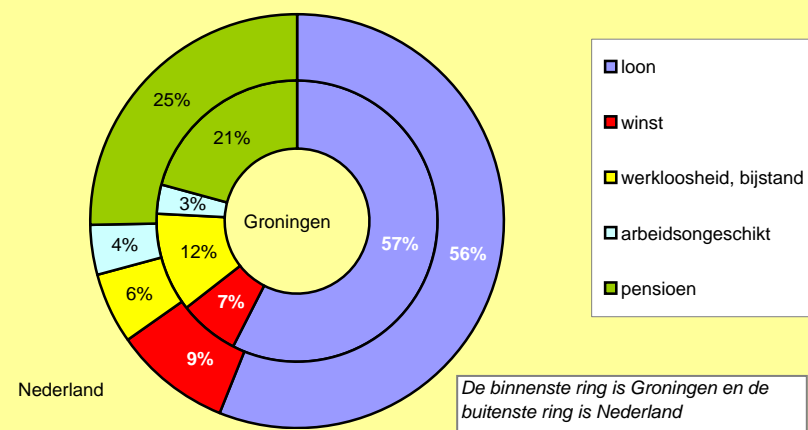
### Gemiddeld besteedbaar inkomen van huishoudens met een inkomen (x €1.000)

Figuur 5



### Belangrijkste bron van het huishoudeninkomen

Figuur 6



### Inkomensbronnen

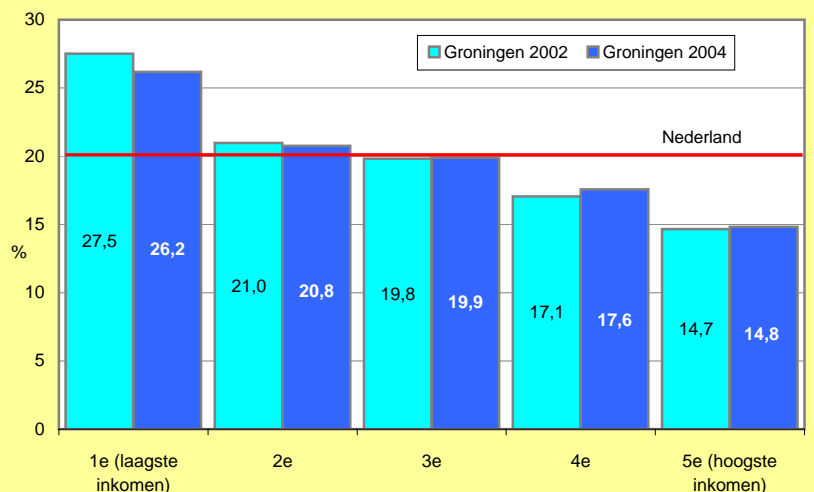
De belangrijkste bron van inkomen bij gezinnen is loon. Er is hierbij weinig verschil in aandeel tussen Groningen en Nederland. Het pensioen volgt op de tweede plaats. Het aandeel hiervan is in Groningen lager dan landelijk. Dit komt door de scheve leeftijdsverdeling in Groningen. Het aandeel werkloosheids- en bijstandsuitkeringen is in Groningen het dubbele van het landelijke aandeel. De andere uitkeringen (zoals arbeidsongeschiktheid en pensioen) komen juist relatief minder voor in Groningen

### Hoogste en laagste inkomen

In figuur 7 zijn alle landelijke inkomens in 5 gelijke delen verdeeld. Dat wil zeggen elke inkomensgroep telt landelijk even veel huishoudens (20%). Naarmate het inkomen hoger is, is het aandeel in Groningen lager. Het aandeel huishoudens met een laag inkomen (gestandaardiseerd) is in Groningen opmerkelijk hoger dan het landelijk gemiddelde namelijk 26,2% tegenover 20%. Wel is dit aandeel tussen 2002 en 2004 afgenomen. Het aandeel in het vierde quintiel is toegenomen. Met deze ontwikkelingen komt de inkomensverdeling dichterbij het landelijk gemiddelde.

### Inkomensverdeling van particuliere huishoudens met inkomen per 20%-groep van de landelijke verdeling (gestandaardiseerd)

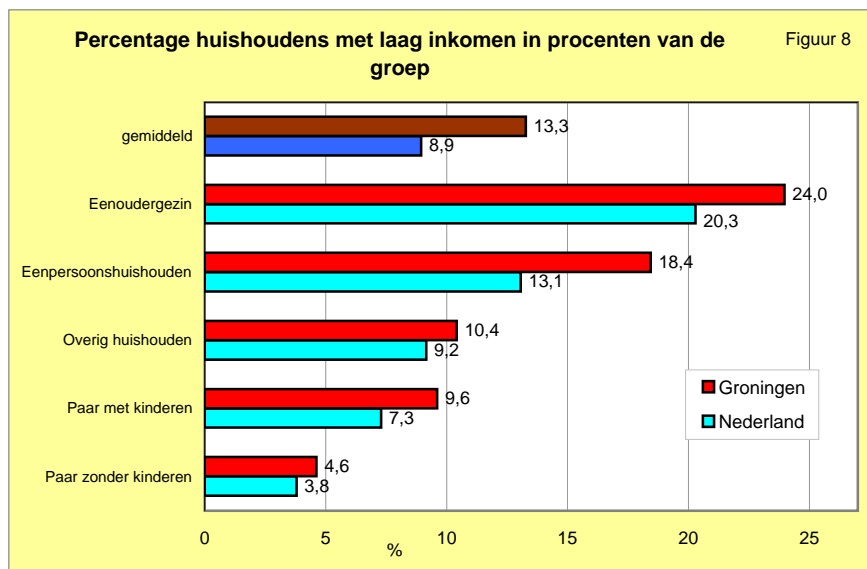
Figuur 7



## Huishoudens met lage inkomens en huishoudens met huursubsidie

### Lage inkomens naar soort huishouden

Onder een laag inkomen wordt een inkomen van minder dan €9.248,- per jaar gerekend (situatie 2004). 13,3% Van de eenoudergezinnen in Groningen heeft een laag inkomen tegenover 8,9% van deze groep landelijk, relatief gezien een verschil van meer dan 30%. Eenoudergezinnen behoren vaak tot de huishoudens met een laag inkomen, paren zonder kinderen het minst. Het verschil tussen Groningen en Nederland is het grootst bij de eenpersoonshuishoudens.



**Tabel 4 Particuliere huishoudens met inkomen en huishoudens als "aandachtsgroep VSO" naar samenstelling van het huishouden, percentages in 2004**

	aandachtsgroep, VSO	
	totaal	wv met huursubsidie
<b>huishoudens Groningen (77.800)</b>	<b>39,3</b>	<b>19,4</b>
waarvan Eenpersoonshuishouden	21,5	10,6
Paar zonder kinderen	7,0	3,0
Paar met kinderen	3,5	1,5
Eenoudergezin	6,0	3,9
Overige huishoudens	1,3	0,4
<b>huishoudens Nederland (6.725.630)</b>	<b>31,7</b>	<b>12,8</b>
waarvan Eenpersoonshuishouden	14,3	6,7
Paar zonder kinderen	7,0	2,2
Paar met kinderen	4,6	1,2
Eenoudergezin	4,6	2,5
Overige huishoudens	1,2	0,3

### Aandachtsgroepen VSO

Voor het volkshuisvestingsbeleid worden doelgroepen afgebakend op basis van het belastbaar inkomen. Groningen kent relatief veel huishoudens die tot de aandachtsgroepen behoren. Met name de eenpersoonshuishoudens zijn, vergeleken met Nederland, oververtegenwoordigd. Het aandeel eenpersoonshuishoudens met huursubsidie is in Groningen navenant oververtegenwoordigd. Het aandeel eenoudergezinnen in de aandachtsgroep ligt in Groningen boven het landelijk gemiddelde dit is ook het geval bij de huursubsidieontvangers. Paren met kinderen zijn in Groningen ondervertegenwoordigd bij de aandachtsgroepen.

### Begrippen

**Bruto inkomen:** Bestaat uit het primaire inkomen (loon, winst en vermogensinkomsten) + overdrachtsinkomen (AOW, WAO bijstand en huursubsidie).

**Bestedbaar inkomen:** Het bruto inkomen vermindert met loon-, inkomsten- en vermogensbelasting en premies. Het besteedbaar inkomen bepaalt de vrije bestedingsruimte.

**Huishoudeninkomen:** De som van de inkomens van de afzonderlijke huishoudensleden.

**Gestandaardiseerd inkomen:** Het besteedbare huishoudeninkomen waarbij rekening gehouden wordt met schaalvoordelen als gevolg van het voeren van een gemeenschappelijke huishouding. Hierbij is het eenpersoonshuishouden als standaardhuishouden gekozen. Hieruit wordt ook de koopkracht berekend.

**Personen met een heel jaar inkomen, is** inclusief de zelfstandigen. Studenten en personen met uitsluitend kinderbijslag, individuele huursubsidie en of tegemoetkoming in studiekosten worden niet tot deze groep gerekend.

**Niet actieven:** Personen met hoofdzakelijk inkomen uit uitkering of pensioen.

**Laag inkomen:** De lageninkomensgrens is vastgesteld op 9.249 euro. Dit bedrag komt in koopkracht ongeveer overeen met de koopkracht van een bijstandsuitkering voor een alleenstaande in 1979, toen deze op zijn hoogst was.

**Aandachtsgroep VSO:** Wordt afgebakend op basis van het belastbaar inkomen, leeftijdsgroep jonger dan 65 jaar / 65 jaar en ouder en "type" particulier huishouden. De navolgende indeling is van toepassing voor particuliere huishoudens die tot de 'aandachtsgroep VSO' gerekend worden: •eenpersoonshuishouden; leeftijd < 65 jaar; belastbaar inkomen < 18925 euro. •eenpersoonshuishouden; leeftijd > 64 jaar; belastbaar inkomen < 16.825 euro •Meerpersoonshuishouden; leeftijd < 65 jaar; belastbaar inkomen < 25.375 euro. •Meerpersoonshuishouden; ; leeftijd > 64 jaar; belastbaar inkomen < 21.925 euro

**Tabel 5 Particuliere huishoudens met inkomen naar samenstelling van het huishouden 2004, inkomens x €1.000,-**

Buurt *)	Gemiddeld besteedbaar huishoudensinkomen					Gestandaardiseerd inkomen
	totaal	Een-persoons-huishouden	Meerpersoonshuishouden			alle huishoudens
			paar zonder kinderen	paar met kinderen	eenouder gezin	
Stadscentrum	23,2	17,4	34,8	x	x	19,6
Binnenstad-zuid	22,8	17,2	33,5	43,1	x	19,4
Binnenstad oost	21,2	16,2	30,3	29,0	x	17,6
Binnenstad west	25,2	18,5	36,3	x	x	20,9
Binnenstad noord	22,6	16,1	33,0	41,1	x	18,6
Schildersbuurt	27,7	17,2	38,0	40,8	26,4	21,4
Zeeheldenbuurt	23,6	17,5	33,1	33,7	x	19,5
Friesestraatweg	x	x	x	x	x	x
Kostverloren	19,8	14,7	28,1	26,8	17,9	16,1
Vinkhuizen zuid	21,3	14,6	24,9	29,3	19,5	15,5
Vinkhuizen noord	21,8	15,0	24,3	29,2	21,1	16,1
Hoendiep	21,9	14,8	x	x	-	17,2
Oranjebuurt	25,2	17,6	32,1	39,1	20,6	19,5
Concordiabuurt	19,2	14,9	25,4	x	18,7	15,5
Selwerd	20,7	15,5	24,4	27,9	20,4	15,9
Paddepoel zuid	20,7	17,4	22,2	28,0	20,0	16,1
Paddepoel noord	22,0	16,1	25,9	33,3	23,4	17,1
Noorderhoogebrug	29,7	x	x	32,8	x	17,2
Universiteitscomplex	x	x	-	-	-	x
Koningslaagte	x	x	x	x	-	x
West-Indischebuurt	18,2	14,3	24,4	27,7	17,1	15,1
De Hoogte	18,6	14,7	22,4	26,4	17,3	14,8
Oost-Indischebuurt	19,1	14,1	26,7	27,7	20,2	15,4
Korrewegbuurt	22,6	15,9	29,1	34,7	25,5	17,9
Gorechtbuurt	21,9	17,0	28,4	32,7	x	18,1
Oosterparkbuurt	18,0	14,1	21,3	26,4	18,5	14,4
Bloemenbuurt	18,5	14,3	25,5	24,7	20,7	15,2
Florabuurt	20,3	14,2	24,9	x	x	15,8
Damsterbuurt	26,3	16,8	x	x	x	20,6
Oosterpoortbuurt	22,8	17,5	28,9	34,0	20,4	18,4
Industriebuurt	28,7	20,3	33,9	42,2	x	21,8
Euvelgunne	x	x	x	x	-	x
Middelbert	x	x	x	x	-	x
Engelbert	30,1	x	31,1	36,3	x	20,0
Roodehaan	x	-	-	x	-	x
Woonschepenhaven	17,2	x	x	x	x	13,7

\*) x = geheim cijfer (te weinig gegevens)

Buurt *)	Gemiddeld besteedbaar huishoudensinkomen					Gestandaardiseerd inkomen
	totaal	Een-persoons-huishouden	Meerpersoonshuishouden			alle huishoudens
			paar zonder kinderen	paar met kinderen	eenouder gezin	
Herewegbuurt	24,4	17,1	33,7	37,5	x	19,8
Rivierenbuurt	23,4	17,6	30,8	34,1	x	19,2
Helpman west	26,9	18,7	34,7	40,4	x	21,1
Villabuurt oost	42,3	20,3	55,4	69,8	x	30,5
Helpman oost	25,1	16,1	32,5	42,4	26,1	19,3
Coendersborg	35,5	24,3	40,2	46,0	30,9	25,9
De Wijert noord	20,7	16,6	26,5	29,7	20,2	16,9
De Wijert zuid	34,4	22,6	39,7	46,8	x	25,0
Villabuurt west	44,4	x	39,0	x	-	33,1
Laanhuizen	25,7	20,0	30,9	x	x	21,0
Grunobuurt	20,2	16,4	26,8	32,1	20,0	17,1
Corpus den Hoorn noord	20,2	15,5	26,4	27,1	23,8	16,5
Corpus den Hoorn zuid	32,3	20,7	37,1	44,0	25,6	23,7
Stadspark	39,8	22,6	40,7	45,6	x	25,4
Peizerweg	x	-	x	x	x	x
Woonwagenkamp de Kring	16,1	x	x	x	x	11,2
Hoogkerk dorp	22,6	13,4	25,0	34,5	x	16,0
Hoogkerk zuid	25,5	16,7	27,0	32,2	21,5	17,8
Vierverlaten	x	x	x	x	-	x
Leegkerk	34,7	21,3	35,8	37,1	x	22,0
Dorkwerd	35,7	x	36,3	39,6	x	23,4
Bangeweer	29,2	18,4	29,9	33,2	x	19,4
De Held	33,2	x	33,8	35,5	x	21,7
Zuidwending	x	x	x	x	-	x
Oosterhoogebrug	28,4	17,2	28,4	35,5	23,7	19,2
Lewenborg zuid	20,9	14,7	24,2	26,7	20,4	15,2
Lewenborg noord	23,9	15,3	27,2	32,8	22,0	17,1
Lewenborg west	28,5	18,6	31,8	34,1	x	19,7
Bovenstreek	37,9	x	x	x	x	25,0
Beijum oost	21,9	14,4	27,3	30,5	20,1	15,8
Beijum west	25,0	16,7	29,1	33,1	20,3	17,8
Ulgersmabuurt	35,7	20,2	36,9	39,3	27,3	22,9
Noorddijk	32,4	18,8	29,6	40,6	x	21,2
<b>GRONINGEN</b>	<b>24,5</b>	<b>16,7</b>	<b>30,2</b>	<b>35,3</b>	<b>21,6</b>	<b>18,5</b>
<b>Nederland</b>	<b>29,0</b>	<b>17,8</b>	<b>31,9</b>	<b>38,1</b>	<b>24,1</b>	<b>20,2</b>

**Tabel 6 Gegevens over inwoners, individuen met een heel jaar inkomen en huishoudens, 2004**

Buurt *)	inkomen per inwoner (x €1.000)	Individen met een heel jaar inkomen				huishoudens behorend tot de aandachts-groep VSO (%)	huishoudens met huursubsidie (%)	Buurt *)	inkomen per inwoner (x €1.000)	Individen met een heel jaar inkomen				huishoudens behorend tot de aandachts-groep VSO (%)	huishoudens met huursubsidie (%)
		actieven (%)	gemiddeld besteedbaar inkomen (x €1.000)							actieven (%)	gemiddeld besteedbaar inkomen (x €1.000)				
			totaal	actief	niet actief						totaal	actief	niet actief		
Stadscentrum	11,5	46,2	15,7	21,4	10,9	44,7	9	Herewegbuurt	13,2	57,5	16,3	19,7	11,7	32,1	14
Binnenstad-zuid	11,8	49,6	15,7	20,9	10,6	38,3	19	Rivierenbuurt	12,3	51,4	15,4	20,1	10,5	36,4	17
Binnenstad-oost	10,7	49,7	14,4	18,2	10,7	44,6	25	Helpman-west	13,7	61,3	18,7	21,3	14,5	26,4	8
Binnenstad-west	11,8	52,5	15,9	21,6	9,7	38,6	21	Villabuurt-oost	19,4	52,5	28,5	34,7	21,4	22,0	10
Binnenstad-noord	11,5	46,0	15,1	20,2	10,7	44,0	12	Helpman-oost	12,2	59,6	17,4	19,9	13,8	30,7	6
Schildersbuurt	11,9	52,7	16,5	21,2	11,2	30,3	6	Coendersborg	16,0	59,6	23,4	25,0	21,1	13,9	4
Zeeheldenbuurt	11,6	51,8	15,3	19,7	10,5	34,8	12	De Wijert-noord	11,9	46,9	15,2	17,0	13,5	47,7	30
Friesestraatweg	x	x	x	x	x	x	x	De Wijert-zuid	16,1	54,9	22,4	24,1	20,4	17,9	4
Kostverloren	11,3	53,9	14,4	17,5	10,6	48,8	30	Villabuurt-west	20,4	x	27,9	x	x	x	0
Vinkhuizen-zuid	9,4	39,6	14,2	16,3	12,9	57,9	41	Laanhuizen	13,7	61,3	17,1	19,8	12,7	15,7	6
Vinkhuizen-noord	10,0	38,8	13,8	16,5	12,1	48,3	35	Grunobuurt	12,2	50,6	15,2	18,1	12,3	44,5	21
Hoendiep	11,4	x	x	x	x	x	11	Corpus den Hoorn-noord	11,9	36,8	14,6	16,6	13,4	50,4	31
Oranjebuurt	12,1	62,6	16,7	20,0	11,2	35,8	15	Corpus den Hoorn-zuid	15,1	59,3	20,8	23,9	16,2	19,9	12
Concordiabuurt	10,5	52,2	14,1	16,8	11,2	51,2	40	Stadspark	14,0	84,9	21,9	23,4	x	x	4
Selwerd	9,7	36,9	14,1	16,5	12,7	52,2	31	Peizerweg	x	x	x	x	x	x	x
Paddepoel-zuid	10,3	40,1	14,3	17,9	11,8	57,3	43	Woonwagenkamp de Kring'	6,8	x	x	x	x	100,0	-
Paddepoel-noord	11,6	36,5	15,2	18,0	13,6	48,8	32	Hoogkerk-dorp	10,6	60,4	13,9	15,3	11,7	43,3	20
Noorderhoogebrug	9,0	x	15,4	x	x	x	0	Hoogkerk-zuid	10,9	62,3	15,5	17,3	12,7	32,5	15
Universiteitscomplex	x	x	x	x	x	x	x	Vierverlaten	x	x	x	x	x	x	x
Koningslaagte	x	x	x	x	x	x	x	Leegkerk	11,8	88,7	18,6	19,5	11,9	11,4	3
West-Indische buurt	11,0	45,9	13,9	16,8	11,4	55,3	x	Dorkwerd	12,9	86,4	18,7	19,7	x	x	0
De Hoogte	9,9	43,7	13,4	15,7	11,6	59,6	45	Bangeweer	11,2	72,6	16,3	17,2	14,1	21,8	7
Oost-Indische buurt	10,1	44,4	13,4	17,2	10,4	57,8	31	De Held	12,0	73,9	18,1	19,8	12,9	16,3	9
Korrewegbuurt	10,7	53,4	14,3	18,3	9,7	34,6	8	Zuidwending	x	x	x	x	x	x	x
Gorechtbuurt	11,7	49,1	14,8	18,6	11,1	44,4	22	Oosterhoogebrug	11,6	70,7	16,3	17,8	12,6	27,4	10
Oosterparkbuurt	10,1	36,7	13,3	15,5	12,0	66,1	x	Lewenborg-zuid	9,1	54,5	14,1	15,9	11,8	54,5	35
Bloemenbuurt	10,7	49,0	13,7	16,2	11,4	58,7	41	Lewenborg-noord	10,9	52,3	15,3	17,3	13,2	44,8	32
Florabuurt	11,1	48,2	14,0	16,7	11,6	54,2	25	Lewenborg-west	11,8	75,7	16,6	17,7	13,1	20,2	7
Damsterbuurt	14,6	75,0	18,9	21,1	x	x	12	Bovenstreek	14,4	x	x	x	x	x	0
Oosterpoortbuurt	11,4	57,1	15,3	18,8	10,7	40,7	19	Beijum-oost	9,6	61,4	14,5	15,9	12,1	49,8	42
Industriebuurt	14,0	69,9	19,2	22,0	12,7	27,9	10	Beijum-west	10,9	74,0	16,2	17,6	12,1	33,5	19
Euvelgunne	x	x	x	x	x	x	x	Ulgersmabuurt	12,6	83,5	19,2	20,6	12,5	13,0	2
Middelbert	x	x	x	x	x	x	x	Ruischerbrug	12,6	76,9	18,5	20,3	12,5	17,4	5
Engelbert	11,8	72,3	16,7	18,3	x	27,0	7	<b>GRONINGEN</b>	<b>11,6</b>	<b>55,1</b>	<b>16,0</b>	<b>19,0</b>	<b>14,4</b>	<b>31,7</b>	<b>22</b>
Roodhaan	x	x	x	x	x	x	x	<b>Nederland</b>	<b>12,2</b>	<b>62,3</b>	<b>17,7</b>	<b>19,8</b>	<b>12,4</b>	<b>39,3</b>	<b>14</b>
Woonschepenhaven	x	x	x	x	x	x	x								

\*) x = geheim cijfer (te weinig gegevens)