



# Verslag P+R locaties tot en met 2022

## Inhoud

- Inleiding.....2
- Bezetting auto' s vanaf 2011 .....4
- Detailtelling Kardinges .....6
- Reisgedrag per openbaar vervoer vanaf de P+R terreinen.....9

## Inleiding

De afdeling Parkeren maakt inventarisaties van de bezetting van de Park and Ride (P+R) terreinen in de gemeente Groningen, zowel voor gebruik door automobilisten als (brom)fietsers. Vanaf 2022 zijn daar ook de leenscooters en deelfietsen bij gebomen. De tellingen zijn vanaf september 2015 uitgevoerd door de afdeling Onderzoek, Informatie en Statistiek (OIS) van de gemeente Groningen.

In dit verslag zullen we de cijfers van de geparkeerde auto's over de periode 2011 tot en met 2022 bekijken. Voor 2011 tot en met 2018 alleen een globale ontwikkeling, vanaf 2019 meer gedetailleerde cijfers. Vanaf de periode september 2020 presenteren we de cijfers met enkele aanpassingen.

De laatste jaren is voor zowel parkeren van auto's als stalling van (deel)fietsen de capaciteit bij diverse terreinen uitgebreid, onder andere met oplaadpunten voor elektrische auto's.

Daarnaast is er een overzicht gemaakt van de bewegingen per openbaar vervoer vanaf de terreinen.

## De terreinen

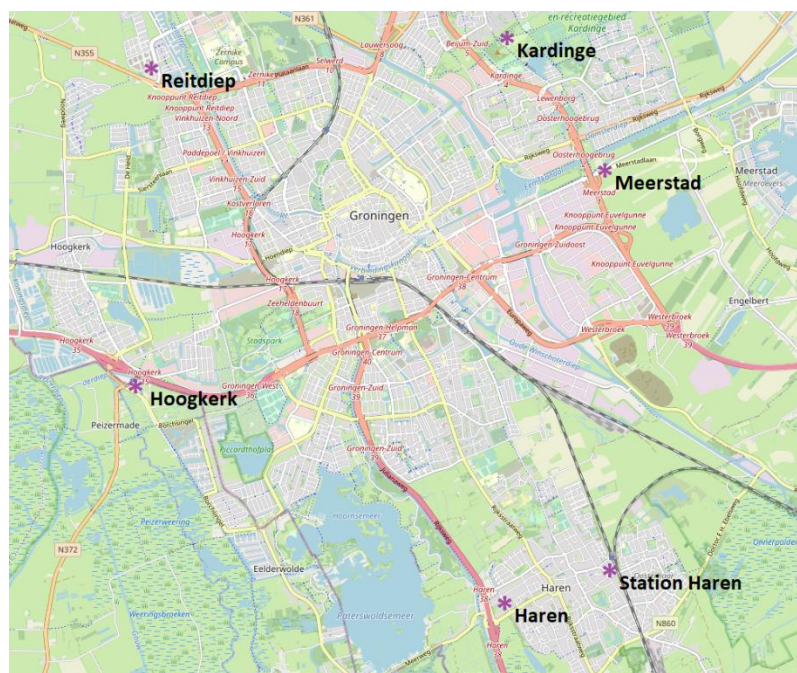
In figuur 1 staan de locaties van de terreinen, in tabel 1 de capaciteiten.

Tabel 1: De Capaciteit in aantal auto's, 2021

terrein	Capaciteit auto's	opmerkingen
Hoogkerk oud	567	
Hoogkerk nieuw	424	Zonder parkeren hotel
Kardinge , voor <sup>1)</sup>	460	Capaciteit achter 320, totaal: 780
Reitdiep	300	
Meerstad	438	
Haren oud	320	
Haren nieuw	535	
Station Haren	202	Meegeteld vanaf 2021
<b>TOTAAL-terreinen</b>	<b>3.246</b>	

1) Terrein Kardinge wordt ook gebruikt voor sportcentrum en recreatiegebied Kardinge, het deel ten Oosten van het Garsthuizermaar geldt niet als P+R terrein maar als parkeerterrein voor de sportfaciliteiten en als Camperterrein.

Figuur 1: De locaties van de P+R terreinen



## **De tellingen:**

Het aantal auto's tellen we op de volgende 6 P+R locaties: Karding, Haren, Hoogkerk, Reitdiep, Meerstad en sinds 2021 station Haren. De terreinen Haren (P+R), Karding en Hoogkerk bestaan uit meerdere delen. De tellingen vinden plaats in de middag tussen 13.00 en 15.00. uur op een werkdag, de dinsdag of de donderdag en op een zaterdag. De metingen zijn op basis van automatische tellingen aangevuld met handmatige tellingen. Terrein Karding is vier maal per jaar helemaal met de hand geteld, vanaf september 2020 is daarbij een onderscheid gemaakt tussen het P+R terrein dat loopt vanaf het bus knooppunt tot het Garsthuizermaar en het terrein bij de sportvelden voorbij het Garsthuizermaar. Dit terrein hoort niet meer tot het P+R terrein omdat de afstand tot de bushaltes op de HUB meer dan 300 meter bedraagt. Boven de driehonderd meter wordt de loopafstand te groot. Terrein Reitdiep is alle kwartalen vanaf 2021 ook met de hand geteld, ook het terrein bij station Haren is met de hand geteld.

Als achtergrondinformatie wordt bij alle tellingen het tijdstip van tellen geregistreerd en de weersgesteldheid. Naast de absolute tellingen wordt ook bijgehouden of er auto's fout geparkeerd/gestald staan en of er bijzonderheden zijn.

NB: gebruikers van de terreinen zijn niet verplicht verder te reizen met de bus. Ze kunnen ook iets in de omgeving gaan doen of bijvoorbeeld met de fiets of lopend verder reizen.

## **Resultaten**

We zullen eerst de cijfers van de geparkeerde auto's over de periode 2019 tot en met 2022 presenteren.

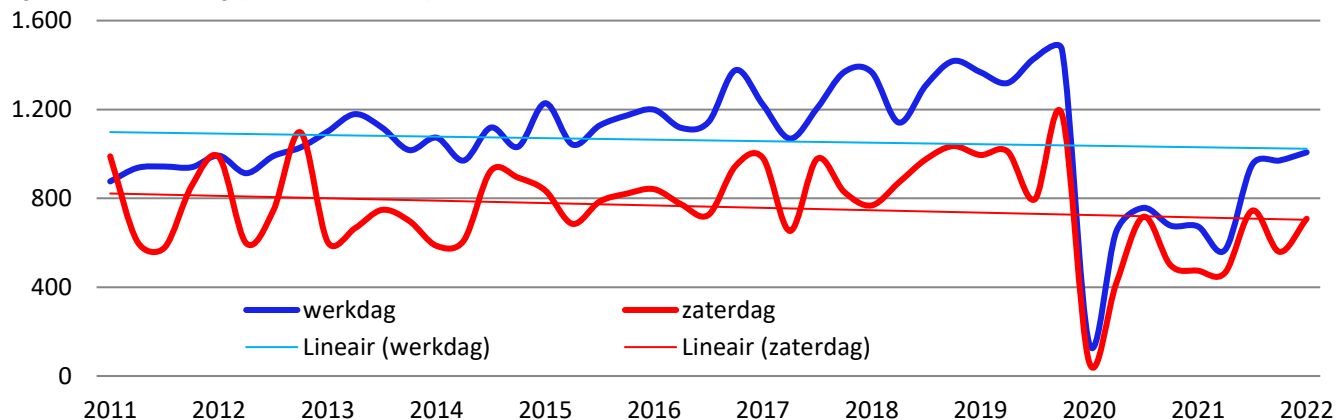
De cijfers van 2019 tot en met 2021 betreffen de cijfers van de terreinen Haren, Hoogkerk, Reitdiep, Meerstad en Karding (het hele terrein, dus inclusief het deel achter het Garsthuizermaar).

Van de periode september 2020 tot en met september 2021 presenteren we de cijfers met enkele aanpassingen. Deze tabellen gaan over dezelfde terreinen. Echter, van Karding betreft het alleen het P+R deel en vanaf maart 2021 ook P+R station Haren.

## Bezetting auto's vanaf 2011

In figuur 2 staat het totaal aantal geparkeerde auto's op de werkdagen en op zaterdag van 2011 tot en met 2022. Alleen van de terreinen Haren, Kardinging en Hoogkerk (oud)

Figuur 2: Totaal aantal geparkeerde auto's op de P+R terreinen, 2019-2022\*



\*) Maart 2020 alleen automatische tellingen

We zien in de figuur tot en met 2019 een stijgende trend in de bezetting over de jaren, vooral op werkdagen, Begin 2020 zien we de Corona dip. Na de dip neemt de bezetting weer toe, maar deze was eind 2022 nog niet op het niveau van voor de Corona.

## Bezetting auto's vanaf 2019 uitgesplitst naar terrein

Vier maal per jaar worden tellingen gedaan op de terreinen. Hieruit berekenen we de bezettingsgraden per terrein.

In tabel 2 en 3 staat het absoluut aantal geparkeerde auto's van 2019 tot en met 2022 en in de grafieken 3 en 4 de bezettingsgraden over de periode 2019-2022.

Op terrein Hoogkerk (oud) is automatisch geteld, behalve het eerste kwartaal van 2020, toen was er een handmatige telling omdat de automatische tellingen niet betrouwbaar waren. Ook op terrein Reitdiep waren de tellingen in de periode juni 2019 tot en met november 2020 niet betrouwbaar in de automatische telling, daarom is vanaf 2021 weer handmatig geteld. Op terrein Kardinging is alle perioden behalve het 3e kwartaal van 2019 handmatig geteld. Op dit terrein zijn de verschillen tussen handmatig tellen en automatisch groot. Op Kardinging is vanaf september 2020 handmatig geteld om een onderscheid te kunnen maken tussen de bezetting op de verschillende delen van het terrein. In Haren en Meerstad is alleen automatisch geteld, station Haren handmatig.

Tabel 2: Bezetting van de terreinen op een werkdag, absolute aantallen

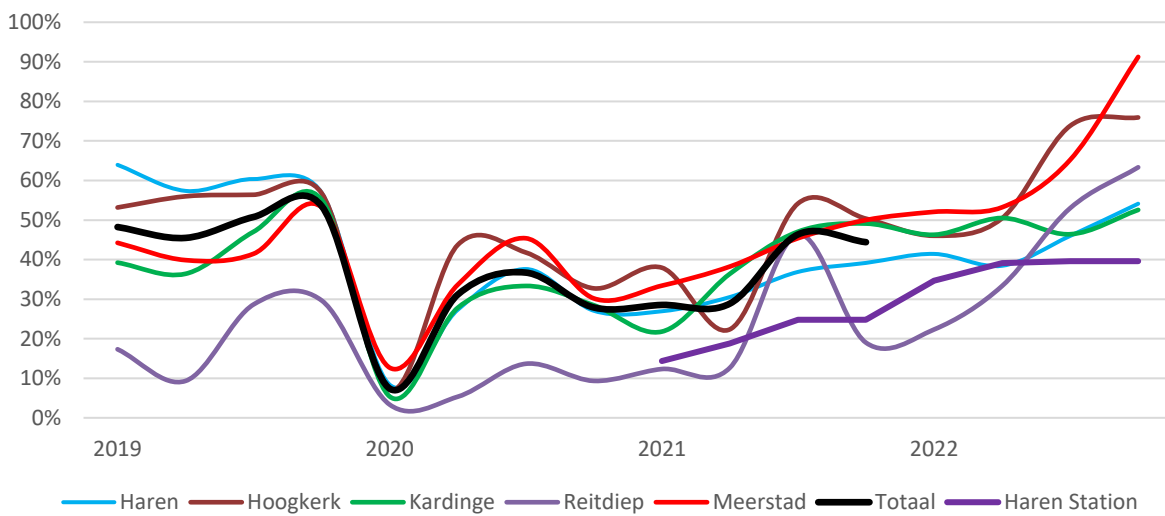
Terrein	2019				2020				2021				2022			
	1	2	3	4	1	2	3	4	1	2	3	4	1	2	3	4
<b>P+R Haren</b>	534	479	504	475	70	228	314	226	225	255	308	327	346	321	384	452
<b>P+R Hoogkerk</b>	528	556	560	564	70	434	415	325	377	222	538	500	457	501	733	754
<b>P+R Kardinging</b>	306	284	367	430	42	217	260	222	170	284	367	383	361	394	362	410
<b>P+R Reitdiep</b>	52	28	86	89	10	16	41	28	37	38	139	57	67	100	159	190
<b>P+R Meerstad</b>	192	173	180	231	55	146	197	131	145	166	197	217	226	231	283	396
<b>Totaal</b>	1.612	1.520	1.697	1.789	247	1.041	1.227	932	954	965	1.549	1.484	1.457	1.547	1.921	2.202
<b>Haren station</b>									29	38	50	50	70	79	80	80

Tabel 3: Bezetting van de terreinen op een zaterdag, absolute aantallen

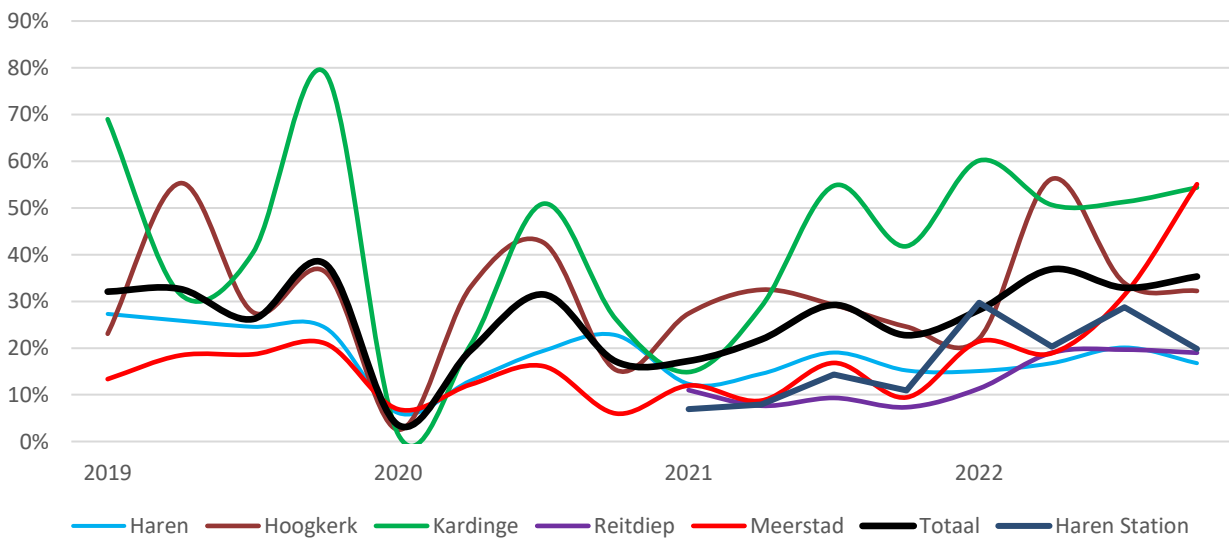
Terrein	2019				2020				2021				2022			
	1	2	3	4	1	2	3	4	1	2	3	4	1	2	3	4
<b>P+R Haren</b>	228	216	205	203	51	109	162	190	103	121	159	127	126	140	168	140
<b>P+R Hoogkerk</b>	229	549	275	360	25	329	423	152	272	323	290	244	219	558	337	320
<b>P+R Kardinge</b>	538	246	315	615	12	162	397	204	116	225	427	326	469	395	400	424
<b>P+R Reitdiep</b>	19	1	7	29	12	0	5	5	33	23	28	22	34	57	59	57
<b>P+R Meerstad</b>	58	80	81	91	30	53	70	26	52	38	73	41	93	82	136	239
<b>Totaal</b>	1.072	1.091	876	1.269	118	653	1.052	572	576	730	977	760	941	1.232	1.100	1.180
<b>Haren station</b>									14	16	29	22	60	41	58	40

Reitdiep juni 2019 tot en met november 2020 geen betrouwbare cijfers

Figuur 3: Bezettingsgraad van de terreinen op een werkdag, 2019– 2022, per kwartaal



Figuur 4: Bezettingsgraad van de terreinen op een zaterdag, 2019– 2022, per kwartaal



### **Bezettingsgraden afzonderlijke terreinen.**

De bezettingsgraad in de buurt van de 100 procent zijn sinds de uitbreidingen in Haren en Hoogkerk op de teldagen niet meer voorgekomen. Op werkdagen is de bezetting in absolute aantallen op terrein Hoogkerk het hoogste. Het gemiddelde bezettingspercentage is op dit terrein ook het hoogste. Terrein Meerstad krijgt een steeds hogere bezetting. Op terrein Reitdiep is het gemiddelde bezettingspercentage het laagste, hier neemt de bezetting sinds eind 2021 fors toe.

Op de zaterdagen is de bezettingsgraad lager dan op een werkdag. Terrein Kardinge is hierop een uitzondering, dit terrein wordt ook voor andere doeleinden gebruikt zoals het bezoek aan sportaccommodaties en (sport) evenementen. Dit verklaart ook het grillige patroon van de bezetting op terrein Kardinge. Ook heeft Kardinge een camperplaats waar tijdens de teldagen gemiddeld 35 campers gestald staan. De aantallen in de tabel zijn zonder de campers. Na Kardinge had Haren op de zaterdag de hoogste bezettingsgraad. Het laatste jaar kent ook op de zaterdagen Meerstad een grote groei en in het laatste kwartaal van 2022 de hoogste bezettingsgraad. Op de terreinen Reitdiep en Haren Station parkeren absoluut gezien het kleinste aantal auto's. Ook de bezettingsgraad is het laagste. Reitdiep is aangelegd ter vervanging van het terrein Zernike.

### **Bezettingsgraden in 2020: Corona.**

In het eerste kwartaal van 2020 is de bezetting tot een dieptepunt gedaald. Op de terreinen stonden nog enkele tientallen auto's. In het tweede en vooral derde kwartaal vond er een licht herstel plaats. De hoogste bezetting na Corona zien we in het vierde kwartaal van 2022.

Op terrein Meerstad was in het tweede en derde kwartaal van 2021 de bezetting op de zaterdag hoger dan het niveau van voor Corona. Op de werkdagen is, ook in 2020 en 2021, de bezettingsgraad op de terreinen gemiddeld hoger dan op de zaterdag: deze periode 12 procentpunten.

Samengevat: In absolute aantallen hebben Haren, Kardinge en Hoogkerk op een werkdag de grootste aantallen parkeerders, Op zaterdag staan de meeste auto's geparkeerd bij Kardinge.

De grootste groei zien we op terrein Meerstad.

## **Detailtelling Kardinge**

Van de periode april tot en met eind 2022 presenteren we de cijfers van terrein Kardinge op detail niveau. Dit om een inschatting te kunnen maken over het doel waarmee de parkeerders hun auto stallen.

De data van de tellingen:

Donderdagen:

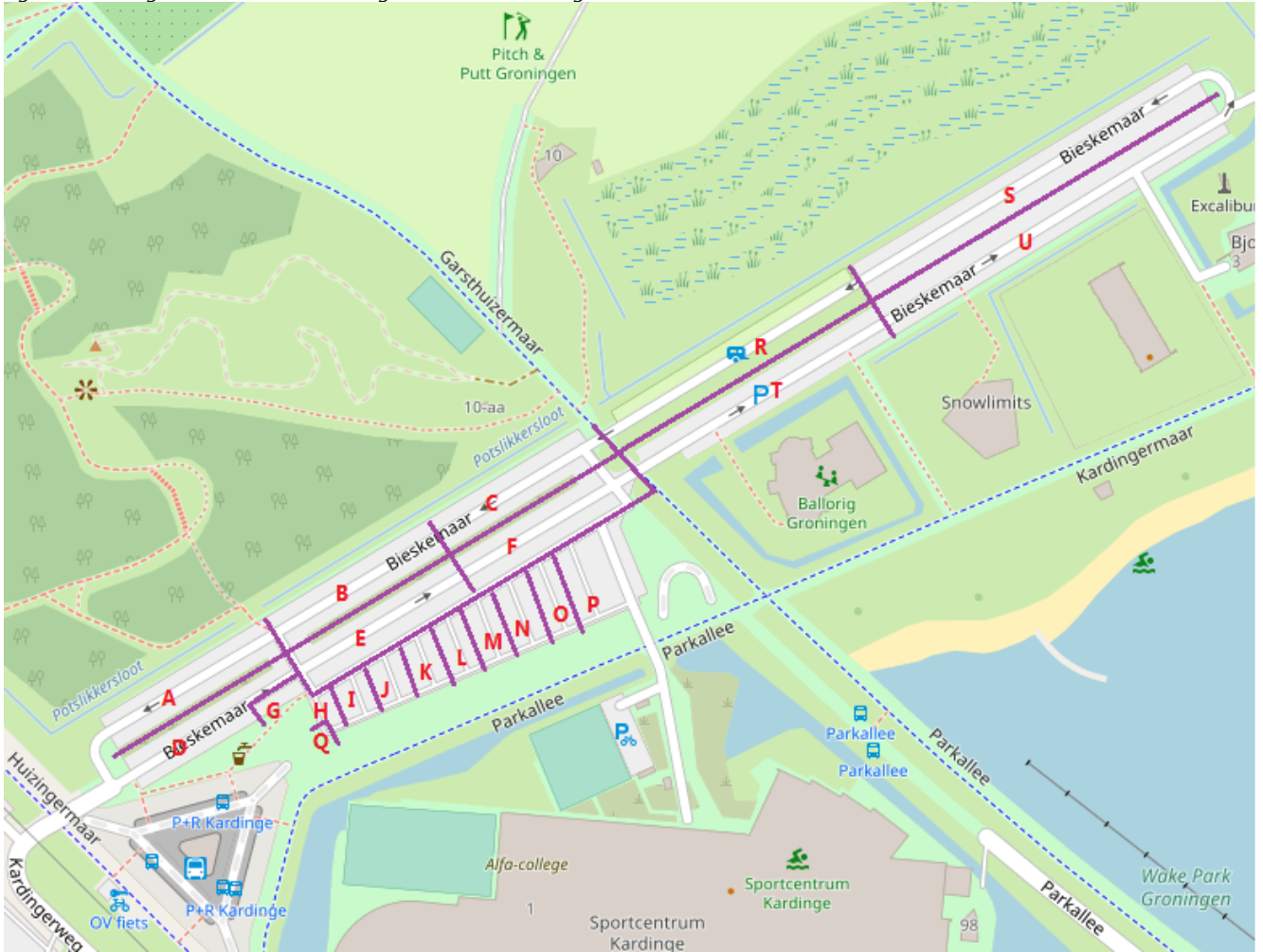
- 14 april
- 12 mei
- 30 juni
- 15 september
- 1 december

Zaterdagen:

- 14 mei
- 16 juli
- 17 september
- 3 december

Figuur 5 is een kaart met de indeling van het terrein voor de detailtellingen, in tabel 4 staan de resultaten. We zien een duidelijk verschil in bezetting tussen de donderdag en de zaterdag tussen het P+R terrein en het sportterrein. We zien ook een verschil tussen de donderdag en de zaterdag bij de vakken E, H, I, J, K en L, dicht bij de bushaltes en de vakken M,N,O en P, vlak bij het sportcentrum. De vakken A en D, dicht bij de bushaltes, hebben zowel de donderdagen als de zaterdagen een hoge bezettingsgraad en zijn soms voor 100% bezet. Tijdens de telmomenten was er altijd nog ruimte om te parkeren, zowel in het P+R deel als het sport deel. Verder zien we dat de campers niet alleen in vak R staan, maar ook in vak S en dat er niet alleen in het weekend maar ook door de week campers parkeren.

Figuur 5: indelingen van het terrein Kardinge voor de detailtellingen



Tabel 4: detailtelling Kardinge, gemiddelden

letter	soort	capaciteit	gemiddelde bezetting			
			weekdag		zaterdag	
auto's			abs.	perc.	abs.	perc.
<b>A</b>	P+R	63	62	98%	51	81%
<b>B</b>	P+R	76	63	83%	27	36%
<b>C</b>	P+R	45	19	42%	22	49%
<b>D</b>	P+R	42	40	95%	40	95%
<b>E</b>	P+R	54	50	93%	28	52%
<b>F</b>	P+R	30	20	67%	19	63%
<b>G</b>	Oplaadpunten	6	3	50%	3	50%
<b>H</b>	P+R	9	8	89%	7	78%
<b>I</b>	P+R	13	12	92%	4	31%
<b>J</b>	P+R	15	14	93%	6	40%
<b>K</b>	P+R	17	14	82%	6	35%
<b>L</b>	P+R	19	12	63%	8	42%
<b>M</b>	P+R	20	8	40%	11	55%
<b>N</b>	P+R	21	5	24%	13	62%

<b>O</b>	P+R	23	12	52%	16	70%
<b>P</b>	P+R	25	18	72%	20	80%
<b>Q</b>	Invalide	2	0	0%	1	50%
<b>R</b>	Camperterein	camper	0	.	2	.
<b>S</b>	Sport	137	2	1%	37	27%
<b>T</b>	Sport	67	7	10%	35	52%
<b>U</b>	Sport	92	8	9%	64	70%
<b>Totaal</b>		776	378	49%	417	54%
<b>Voor</b>	P+R	480	360	75%	282	59%
<b>Achter</b>	Sport	296	17	6%	138	47%
<b>NB: vak R en S exclusief de Campers</b>						
<b>Campers</b>						
<b>R</b>	Camperterein		22		16	
<b>S</b>	Sport		13		20	
<b>R+S, totaal Campers</b>			35		36	



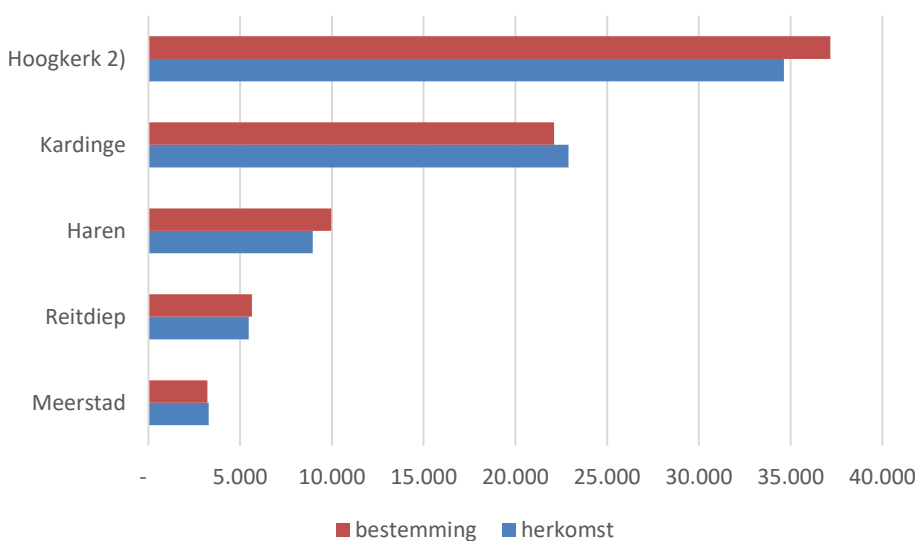
## Reisgedrag per openbaar vervoer vanaf de P+R terreinen

Een doel van de P+R terreinen is dat mensen hun auto parkeren en vervolgens met de bus verder reizen naar de stad. De busstations/haltes functioneren echter ook als overstappunt. Daarnaast is het OV knooppunt Kardinge ook voor de sport- en recreatie faciliteiten.

Mensen hoeven na te hebben geparkeerd niet gebruik te maken van de bus of, bij Kardinge, de sportfaciliteiten. Ze kunnen de auto ook alleen parkeren en bijvoorbeeld met de fiets naar de stad gaan of iets in de omgeving doen. Er is geen limiet in de parkeertijd en parkeren op de terreinen is gratis.

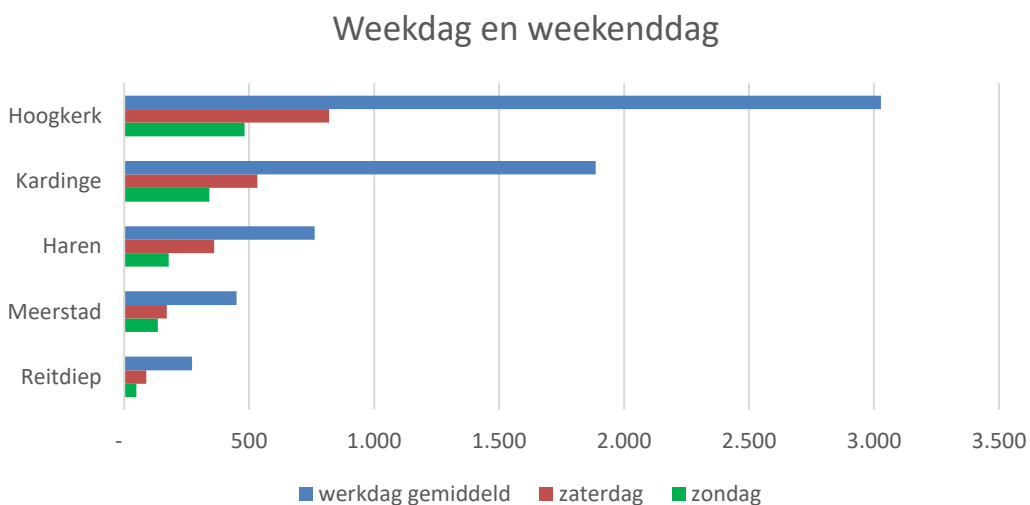
We hebben voor de maand september 2022 gekeken waar passagiers die met de bus reizen en in- of uitstappen op een P+R terrein vandaan komen of heen reizen. Dit zijn alleen de in- en uitstappers die in- of uitchecken met OV-chipkaarten en aantallen zijn alleen die van Qbuzz. Van en naar P+R Hoogkerk rijden een aantal Arriva bussen richting Drachten-Heerenveen, deze cijfers zijn niet meegenomen. Bron is het OV-bureau Groningen-Drenthe.

Figuur 6: in- en uitstappers op de P+R terreinen, september 2022 1)



- 1) Alleen mensen die chippen
- 2) Zonder arriva bussen

Figuur 7: aantal buspassagiers verdeeld naar een gemiddelde werkdag, zaterdag en zondag



In figuur 7 staat per terrein het aantal in- en uitstappers onderverdeeld naar een gemiddelde werkdag, de zaterdag en de zondag.

Hoogkerk kent verreweg de meeste busreizigers, de aantallen zijn nog zonder de bussen richting Drachten-Heerenveen. Op een goede tweede plaats komt Kardinge.

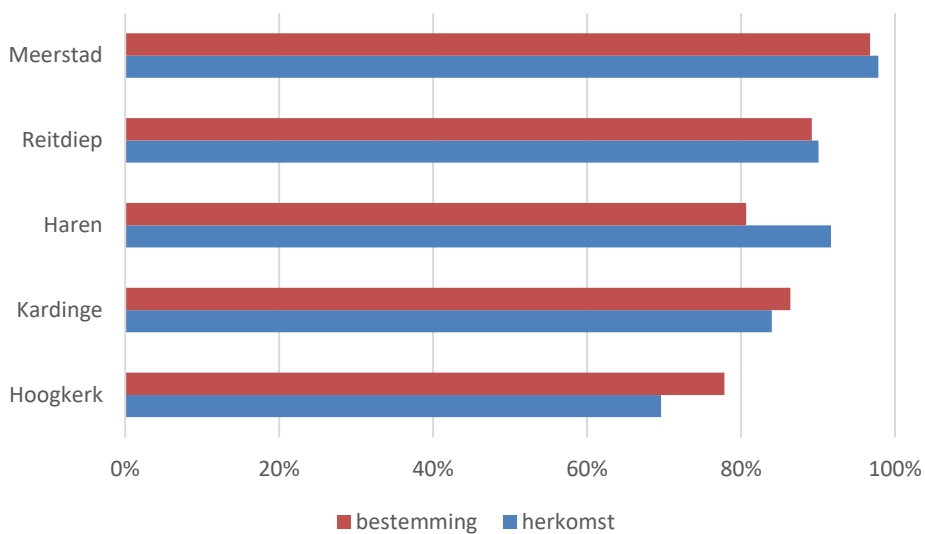
We zien bij alle terreinen dat er op een gemiddelde werkdag (het totaal aantal gemeten op de werkdagen in september gedeeld door 22) veel meer wordt gereisd met de bus dan op een zaterdag of zondag (het totaal gedeeld door 4).

Op het terrein Kardinge zijn de verhoudingen in aantallen buspassagiers niet veel anders dan op de andere terreinen ondanks dat hier op zaterdag veel mensen parkeren. Dit was in 2019 ook zo.

### Waar reizen de mensen heen of komen ze vandaan?

Een groot deel van de mensen reist van of naar haltes binnen de gemeente Groningen, zie figuur 8.

Figuur 8, Percentage passagiers wat van- of naar de gemeente Groningen reist per bus per terrein, september 2022



De locaties in Groningen waarnaar en vandaan de passagiers het meest reizen zijn het Hoofdstation, UMCG en Centrum, daarnaast vallen een aantal locaties op per terrein:

Kardinge: Oosterpark, Beijum en Lewenborg maar ook P+R Hoogkerk

Hoogkerk: Martiniziekenhuis, scholen de Wijert, Hoendiep en Verzetstrijderslaan, diverse woonwijken

Haren: Sontweg en halte Julianaplein

Meerstad: Sontweg en een aantal naar Meerstad

Reitdiep: Zernike, Europapark, Paddepoel en Station Noord

De andere plaatsen waar de mensen vanaf de P+R terreinen het meeste naar toe of vandaan reizen zijn per terrein:

Kardinge: Bedum e.o., Winsum e.o., richting Roden/Leek en Middelstum e.o.

Hoogkerk: Roden, Leek e.o., Grootegast e.o., Marum e.o. en Peize

Haren: Gieten, Zuidlaren e.o. en Annen

Meerstad: Harkstede, Zuidlaren e.o.

Reitdiep: Zuidhorn en Aduard



**Onderzoek, Informatie en Statistiek**

**Bezoekadres**

Trompsingel 29, 9724AD Groningen


**Postadres**

Postbus 30026, 9700RM Groningen

**T** (050) 367 5630

**E** [ois@groningen.nl](mailto:ois@groningen.nl)

**I** [www.os-groningen.nl](http://www.os-groningen.nl)

 [@basisvoorbeleid](https://twitter.com/basisvoorbeleid)