

Toeristisch-recreatieve ontwikkelingsmonitor

Stad Groningen 2007

Concept

Marketing Groningen
Hans Poll

Gemeente Groningen
Jet Radema

Grontmij Nederland bv
Drachten, april 2008

Verantwoording

Titel : Toeristisch-recreatieve ontwikkelingsmonitor
Subtitel : Stad Groningen 2007
Projectnummer : 219833
Referentienummer : 03/4127
Datum : april 2008

Auteur(s) : Gré Dijk
E-mail adres : gre.dijk@grontmij.nl
Gecontroleerd door : Tim Verver
Paraaf gecontroleerd :
Goedgekeurd door : Frank Gort
Paraaf goedgekeurd :
Contact : Zonedauw 2
9202 PA Drachten
Postbus 91
9200 AB Drachten
T +31 512 38 23 30
F +31 512 51 02 00
info.vandertuuk@grontmij.nl
www.vandertuuk.nl

Inhoudsopgave

1	Inleiding.....	4
1.1	Aanleiding en proces	4
1.2	De TROM.....	4
1.3	Het doel.....	4
1.4	Afbakening onderzoek	5
1.5	Wijzigingen in de opzet.....	5
1.6	Leeswijzer	5
2	Onderzoeksverantwoording	6
2.1	Onderzoeksopzet.....	6
2.2	Respons.....	6
3	Dag recreanten	7
3.1	Inleiding.....	7
3.2	Persoonlijke kenmerken.....	7
3.3	Kenmerken van het bezoek	10
3.4	Activiteiten.....	12
3.5	Waardering.....	12
3.6	Bestedingen	13
3.7	Samenvatting	14
4	Verblijfstoerisme	15
4.1	Inleiding.....	15
4.2	Herkomst.....	15
4.3	Persoonlijke kenmerken.....	16
4.4	Overnachting.....	18
4.5	Kenmerken van het bezoek	21
4.6	Activiteiten.....	23
4.7	Waardering.....	23
4.8	Bestedingen	23
4.9	Samenvatting	24
5	Economisch effect.....	25
5.1	Inleiding.....	25
5.2	Werkwijze.....	25
5.3	Resultaten: economisch effect.....	26
5.4	Economisch effect per sector.....	27
5.5	Vergelijking 2005	27
6	Conclusies.....	29

Bijlage 1: Vragenlijst

Bijlage 2: Enquêtedata

1 Inleiding

1.1 Aanleiding en proces

In 2002 is de gemeente Groningen gestart met de **Toeristisch-Recreatieve Ontwikkelings Monitor (TROM)**. Dit om de effecten van het geformuleerde toeristisch-recreatieve beleid te meten en om de ontwikkelingen op het gebied van toerisme en recreatie in de stad Groningen in kaart te brengen. Met de TROM kan op betrouwbare manier inzicht verkregen worden in het toeristisch-recreatief product op lokaal niveau. Hierbij is het mogelijk om meerdere jaren met elkaar te vergelijken.

In 2003 is de TROM voor de tweede keer herhaald, hetzij in een iets andere opzet. In 2002 is er alleen in en rondom het hoogseizoen geënquêteerd, in 2003 is er voor gekozen ook in het hoog- en naseizoen enquêtes af te nemen. Door het toepassen van wegingsfactoren konden de resultaten van beide onderzoeken goed met elkaar worden vergeleken. In de navolgende metingen is deze onderzoeksopzet gehandhaafd.

In 2004 is het onderzoek niet uitgevoerd, mede door de oprichting van Marketing Groningen. Toen ook zij behoefte bleken te hebben aan cijfermateriaal over toerisme in de stad, is het onderzoek hervat en heeft in 2005 de derde meting plaatsgevonden. Samen met de gemeente Groningen behoort Marketing Groningen nu ook tot de opdrachtgevers van het onderzoek.

Het onderzoek is voortgezet en onlangs is de TROM 2007 afgerond. In dit rapport zijn resultaten van deze vierde TROM weergegeven.

1.2 De TROM

De TROM is speciaal ontwikkeld om het toeristisch beleid te onderbouwen en om de effecten van toerisme in de betreffende regio te meten. Voor dit laatste aspect is het noodzakelijk de TROM regelmatig te herhalen, om meerdere jaren met elkaar te kunnen vergelijken (monitoring). Bij monitoring gaat het erom dat inzicht wordt verkregen in hoe de eindsituatie is in vergelijking met de beginsituatie. Is de 'nulsituatie' eenmaal in kaart gebracht, dan kan door periodieke herhaalmetingen aangegeven worden welke veranderingen ten opzichte van de beginsituatie zijn ontstaan. Op deze wijze kunnen trends en ontwikkelingen op het gebied van toerisme en recreatie in Groningen in kaart worden gebracht.

Met de TROM kan veel informatie worden verkregen, onder andere; bezoekersprofielen, verblijfsduur, dag- en verblijfsrecreatie, herhalingsbezoek, waardering van het product, geldstromen binnen en buiten de toeristische objecten, gebruikte vervoermiddelen, bereikbaarheid van de stad, oordeel over voorzieningen en informatiebronnen van de toeristen.

1.3 Het doel

Het doel van de 'TROM Stad Groningen 2007' is de omvang, de structuur, de beeldvorming en de economische effecten van het toerisme en de daarbij behorende werkgelegenheid voor de stad Groningen in kaart te brengen. Met de uitkomsten van het onderzoek kan het beleid acties initiëren om zwakke punten te verbeteren en/of sterke punten te benadrukken.

De probleemstelling die aan deze TROM ten grondslag ligt, luidt:

De gemeente Groningen en Marketing Groningen willen inzicht krijgen in de omvang, structuur, de beeldvorming en de economische betekenis van het toeristische bezoek aan de stad Groningen en de werkgelegenheid die hierdoor wordt gegenereerd, teneinde de gemeente meer houvast te geven bij de product- en marktontwikkeling in het kader van het toeristisch beleid.

1.4 Afbakening onderzoek

Om te bepalen wie allemaal aan het onderzoek mogen deelnemen is een heldere definitie gehanteerd. De definitie van een toeristisch-recreatieve bezoeker aan Groningen is:

Een toeristisch-recreatieve bezoeker aan de stad Groningen komt van buiten de gemeente Groningen en heeft een toeristisch-recreatief bezoekmotief.

Bovenstaande definitie geeft aan dat het onderzoek gericht is op bezoekers van buiten de gemeente Groningen. Inwoners van de stad Groningen vallen dus buiten de onderzoekspopulatie.

1.5 Wijzigingen in de opzet

In vergelijking met de monitoring die in 2002, 2003 en 2005 heeft plaatsgevonden, is een aantal veranderingen in de opzet doorgevoerd. De belangrijkste verandering heeft zich in het veldwerk voorgedaan.

In 2002 en 2003 zijn de enquêtes face-to-face afgenomen. Met het face-to-face afnemen van de enquêtes gaan echter relatief hoge kosten gepaard. Om die reden is er in 2005 voor gekozen om bezoekers naar hun e-mailadres te vragen en hun de vragenlijst per mail te sturen. Bezoekers die niet over een e-mailadres beschikten, hebben een vragenlijst ontvangen die zij thuis in konden vullen en vervolgens kosteloos retour konden sturen. Tijdens het veldwerk bleek dat het verzamelen van e-mailadressen toch bij veel mensen enige weerstand opleverde. Men bleek niet snel geneigd zijn of haar e-mailadres prijs te geven, ondanks de uitgebreide briefing die mensen van de enquêteurs ontvingen over de opzet en de betrouwbaarheid van het onderzoek.

Marketing Groningen en de gemeente Groningen hebben voor het jaar 2007 gekozen om de vragenlijsten semi-face-to-face (betrouwbaar en toch relatief lage kosten) af te nemen. De vragenlijsten worden hierbij uitgedeeld aan de respondent, welke de vragenlijst in het bijzijn van de enquêteur invult en weer teruggeeft. In samenwerking met Marketing Groningen en Gemeente Groningen is het veldwerkplan opgesteld. Uiteindelijk is gekozen om face-to-face te enquêteren.

De vragenlijst is ten opzichte van de TROM 2005 (vrijwel) ongewijzigd gebleven. Bij een aantal vragen is een antwoordcategorie toegevoegd. De vragenlijst is bijgevoegd in de bijlage.

1.6 Leeswijzer

De opbouw van het rapport is als volgt:

- Hoofdstuk 2: Onderzoeksverantwoording
- Hoofdstuk 3: Dagtoerisme
- Hoofdstuk 4: Verblijfstoerisme
- Hoofdstuk 5: Economisch effect
- Hoofdstuk 6: Conclusies en aanbevelingen

2 Onderzoeksverantwoording

2.1 Onderzoeksopzet

Bij dit onderzoek is gebruik gemaakt van de face-to-face methodiek. Gedurende de periode van 30 april tot 27 oktober zijn toeristische bezoekers in de stad Groningen benaderd om een vragenlijst ter plaatse in te vullen.

De verdeling van enquêtesuren over de gehele veldwerkperiode ziet er als volgt uit:

Tabel 2.1: verdeling enquêtesuren

	periode	enquêtesuren
Voorseizoen	mei - juni (+30 april)	70
Hoogseizoen	juli - augustus	110
Naseizoen	september - oktober	70
Totaal		250

In de bijlage is een overzicht opgenomen van alle dagen waarop enquêteurs in de binnenstad van Groningen bezoekers hebben benaderd. Het veldwerk is goed verlopen. De bereidheid om mee te werken was groot.

2.2 Respons

In totaal zijn er 1.286 enquêtes afgenomen in de periode van 30 april tot en met 27 oktober 2007. Van dit aantal zijn in het voorseizoen 289 enquêtes afgenomen, in het hoofdseizoen 639 enquêtes en in het naseizoen 358 enquêtes.

3 Dagrecreanten

3.1 Inleiding

In dit onderzoek wordt onderscheid gemaakt tussen dagrecreanten en verblijfstoeristen. Onder de dagrecreanten verstaan we:

Een persoon die van buiten de stad Groningen de stad bezoekt met een toeristisch-recreatief motief en dezelfde dag terugkeert naar het adres van herkomst.

De bezoekers die vanaf hun vakantieadres, buiten de stad Groningen, een bezoek hebben gebracht aan de stad Groningen vallen dus ook onder de dagrecreanten. De dagrecreanten zijn op de Grote Markt, Vismarkt, Herestraat en de directe omgeving geënquêteerd. In totaal hebben **1.018** dagrecreanten een enquête ingevuld.

In dit hoofdstuk worden de uitkomsten met betrekking tot deze dagrecreanten omschreven. De volgende aspecten komen aan de orde:

- herkomst
- persoonlijke kenmerken
- kenmerken van het bezoek
- activiteiten
- waardering
- bestedingen

3.2 Persoonlijke kenmerken

In deze paragraaf bespreken we een aantal algemene kenmerken van de dagrecreanten, zoals opleiding, inkomen, groepssamenstelling en groepsgrootte en leeftijd.

Herkomst

De meeste dagrecreanten zijn woonachtig in het Noorden.

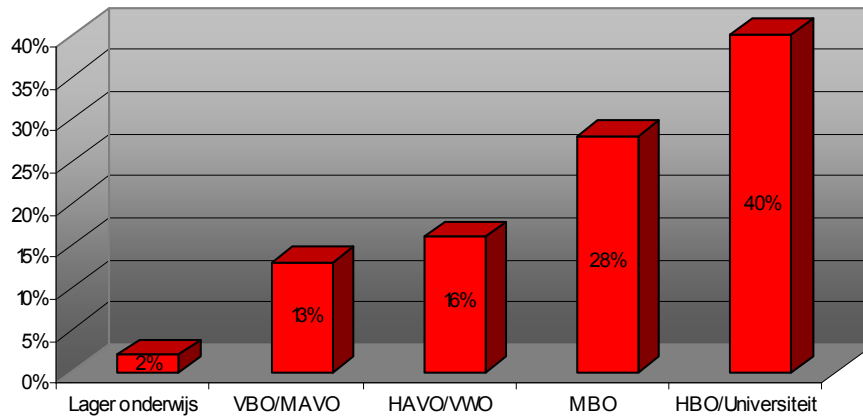
Drie van de tien komt uit de provincie Groningen, 16% uit Fryslân en 14% is woonachtig in Drenthe. Vergeleken met 2005 zien we dat minder bezoekers uit de provincie Drenthe naar de stad Groningen zijn gekomen en meer vanuit Fryslân of Groningen. Vier van de tien dagrecreanten komt van buiten het Noorden, in 2005 was dat 37%. Net als in 2005 komen weinig dagrecreanten uit de provincie Flevoland, Limburg en Zeeland.

Tabel 3.1: herkomst dagrecreanten

Provincie	2007	2005	2003	Provincie	2007	2005	2003
Groningen	30%	36%	42%	Utrecht	5%	5%	4%
Fryslân	16%	12%	13%	Noord Brabant	5%	5%	3%
Drenthe	14%	18%	17%	Gelderland	5%	4%	4%
Zuid Holland	9%	9%	6%	Flevoland	1%	2%	1%
Noord Holland	8%	5%	6%	Limburg	1%	1%	1%
Overijssel	5%	5%	4%	Zeeland	1%	1%	<1%

Opleiding

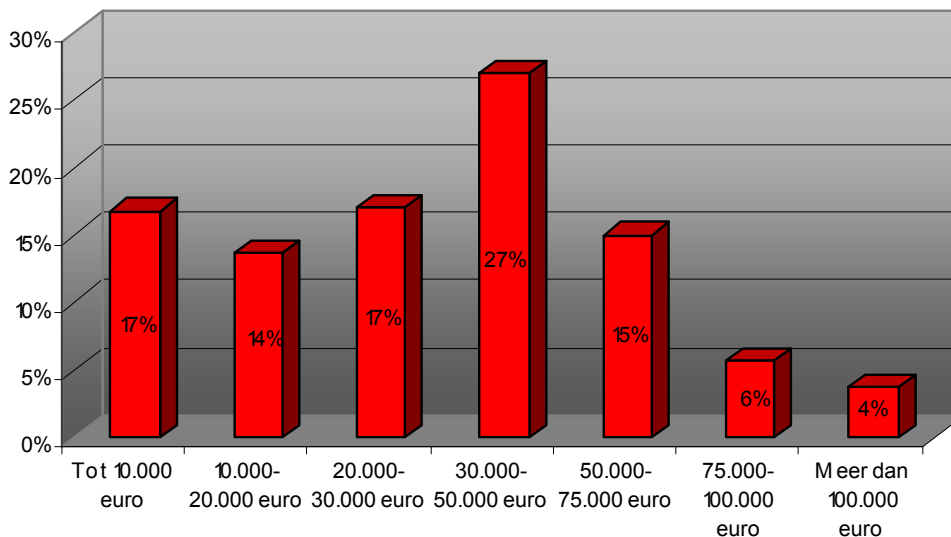
De dagrecreanten van Groningen zijn gemiddeld hoogopgeleid. Vier van de tien respondenten heeft een HBO of Universitaire opleiding afgerond. Daarnaast heeft drie van de tien dagrecreanten een MBO diploma. Weinig bezoekers van Groningen hebben als hoogste opleiding het lager onderwijs afgerond. De uitkomsten in onderstaande tabel zijn vergelijkbaar met 2005.



Figuur 3.1: opleidingsniveau dagrecreanten

Inkomen

Drie van de tien dagrecreanten heeft geen antwoord willen geven op de vraag in welke inkomensklasse ze met hun huishouden vallen. De overige respondenten hebben hier geen moeite mee gehad. Zo zien we dat de meerderheid een inkomen heeft tussen de € 30.000 en € 50.000 bruto per jaar. Dit is dus het bruto jaarinkomen van het gehele huishouden. Een kwart van de dagrecreanten verdient meer dan € 50.000 bruto per jaar. In vergelijking met 2005 zien we dat het inkomensniveau van de dagrecreanten van Groningen is gedaald.



Figuur 3.2: inkomensverdeling dagrecreanten

Groepssamenstelling en groeps grootte

De meerderheid komt naar Groningen met zijn/haar partner, zonder kinderen. Ook komen veel dagcreanten samen met vrienden/kennissen naar de stad. In 2005 zagen we dezelfde top drie als in nu 2007. Ook toen kwamen de dagcreanten met partner (zonder kinderen), met vrienden/kennissen of alleen. Een aantal dagcreanten heeft zijn/haar kinderen meegenomen. De meeste kinderen zijn jonger dan 12 jaar.

Tabel 3.2: groepssamenstelling dagcreanten

Groepssamenstelling	Percentage
Met partner/echtgeno(o)t(e) en zonder kind(eren)	37%
Met vrienden/kennissen	23%
Alleen	13%
Met overige familie	10%
Met partner/echtgeno(o)t(e) en met kind(eren)	10%
Alleen met kind(eren)	4%
Met school/bedrijf/vereniging/etc.	3%

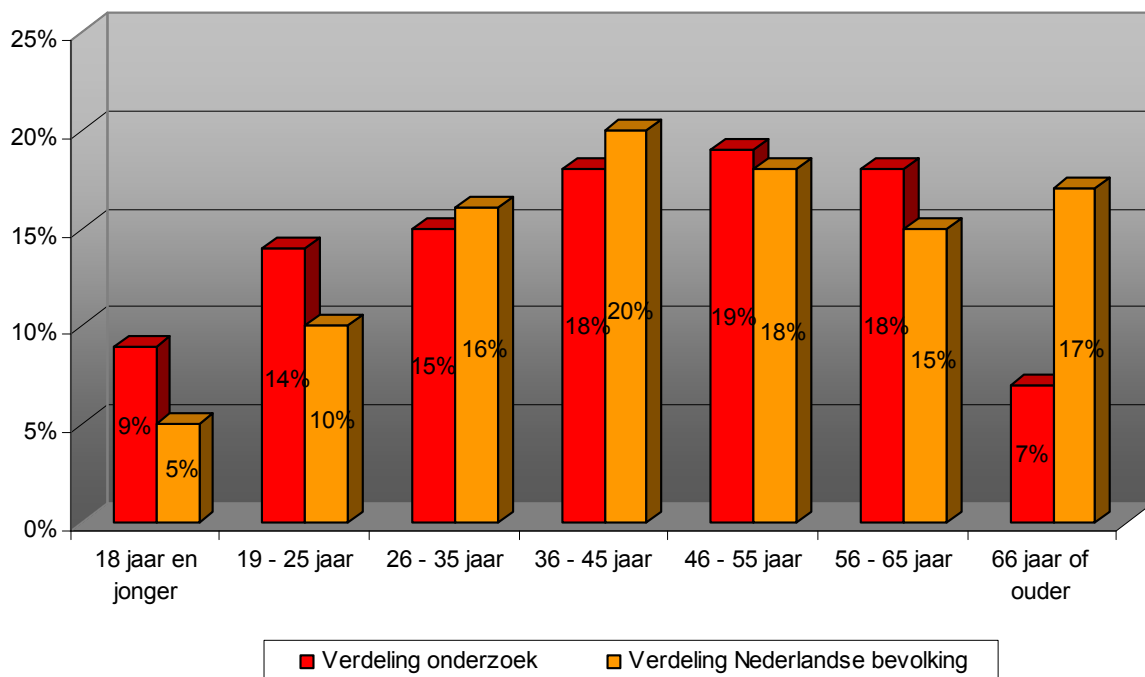
De gemiddelde groeps grootte is 2,8 personen. In 2002, 2003 en 2005 was de gemiddelde groeps grootte 3 personen. We zien dat vooral kleine groepen de stad bezoeken. Bijna zes van de tien dagcreanten komt met twee personen naar de stad; 92% komt met vier personen of minder.

Leeftijd

De spreiding over alle leeftijdscategorieën is groot. Meer dan de helft van de dagcreanten is tussen de 36 en 65 jaar, de gemiddelde leeftijd is 42 jaar. Deze dagcreanten zijn evenredig verdeeld over de drie leeftijdscategorieën. We zien geen grote verschillen in deze drie leeftijdscategorieën in vergelijking met de verdeling van de Nederlandse bevolking.

Ook in de leeftijdscategorie 26 – 35 jaar zien we geen grote verschillen ten opzichte van de Nederlandse bevolking. Bij de overige categorieën zijn deze verschillen wel zichtbaar. Er komen naar verhouding meer jongeren en minder ouderen naar de stad.

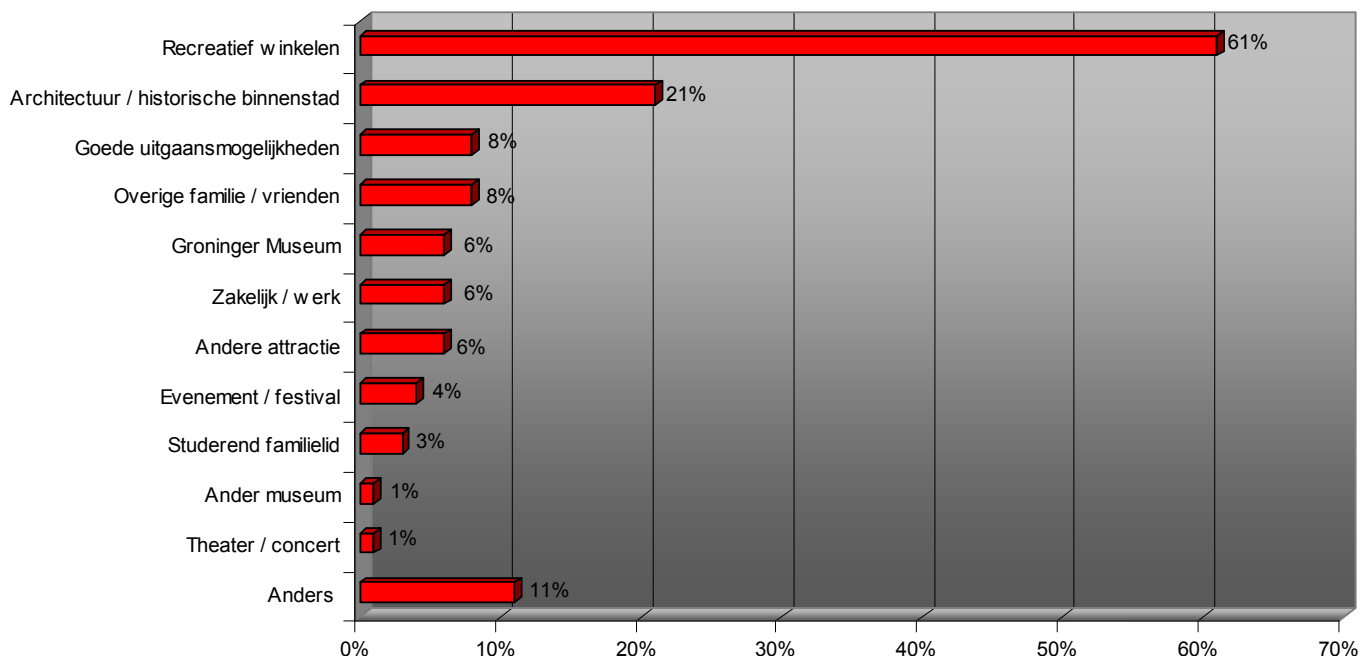
Figuur 3.3: leeftijdscategorieën dagcreanten / Nederlandse bevolking



3.3 Kenmerken van het bezoek

Bezoekmotief

De meeste dagrecreanten komen naar de stad Groningen om te winkelen. Ruim zes van de tien bezoekers komt om deze reden naar de stad. In 2005 was dit aandeel overigens nog groter (72%). De interesse in architectuur/historische binnenstad is toegenomen. In 2005 kwam 14% om die reden naar de stad Groningen, in 2007 is dit gestegen naar 21%. De percentages tellen niet op tot 100%, omdat men meerdere antwoorden kon geven.

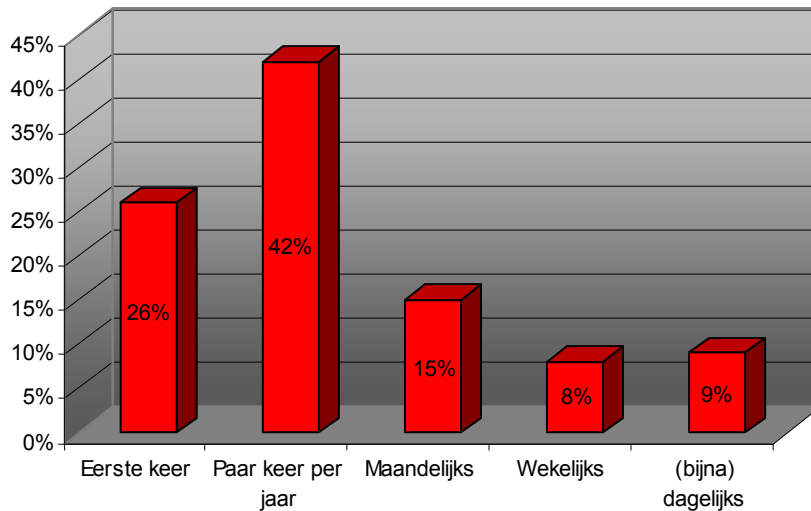


Figuur 3.4: bezoekmotief dagrecreanten

De dagrecreanten die aangegeven hebben voor hun werk naar Groningen te komen, combineren dit met een recreatief bezoek. Weinig bezoekers komen specifiek voor een evenement/festival, een studerend familie, een ander museum dan het Groninger Museum of voor theater/een concert naar Groningen. Deze redenen werden in 2005 ook niet veel genoemd. De dagrecreanten die aangegeven hebben voor een 'andere attractie' naar Groningen te komen, noemen vooral de (rommel)markten en de Martinatoren. In de 'anders-categorie' staan een bezoek aan een school, algemeen familie-uitstapje en een bezoek aan het UMCG.

Bezoekfrequentie en bezoekduur

Ruim vier van de tien bezoekers komt een paar keer per jaar naar de stad Groningen. Dit aandeel is iets gestegen ten opzichte van 2005 (36%). We zien dat in 2007 meer dagrecreanten voor de eerste keer de stad Groningen bezoeken. In 2005 kwam 16% voor het eerst, in 2007 is dat gestegen naar ruim een kwart. Bijna één van de tien dagrecreanten komt dagelijks naar de stad Groningen. Op de volgende pagina is het figuur getoond.



Figuur 3.5: bezoekfrequentie dagrecreanten

Van de dagrecreanten die Groningen voor het eerst bezocht hebben, geeft 56% aan nogmaals naar de stad te komen en twijfelt 43%. Slechtst 1% geeft aan niet weer naar de stad Groningen te komen. Dit zijn absoluut gezien vier personen. Eén persoon geeft aan dat het te ver is (woonachtig in Noord-Holland), een ander vindt dat het overal hetzelfde is en de overige twee personen hebben geen reden gegeven waarom ze niet weer naar de stad komen.

De meeste dagrecreanten zijn binnen een uur niet uitgekeken in de stad. Slechtst 1% blijft korter dan een uur in Groningen. De meerderheid blijft tussen de vier en zes uur in de stad en een andere grote groep (34%) verlaat de stad na een verblijfsduur van twee uren en voor een duur van vier uren. We zien dat de verblijfsduur in de stad in 2007 langer is dan in 2005.

Tabel 3.3: verblijfsduur dagrecreanten

Verblijfsduur	2007	2005
Minder dan 1 uur	1%	1%
1 tot 2 uur	8%	10%
2 tot 4 uur	34%	40%
4 tot 6 uur	42%	35%
Langer dan 6 uur	15%	14%

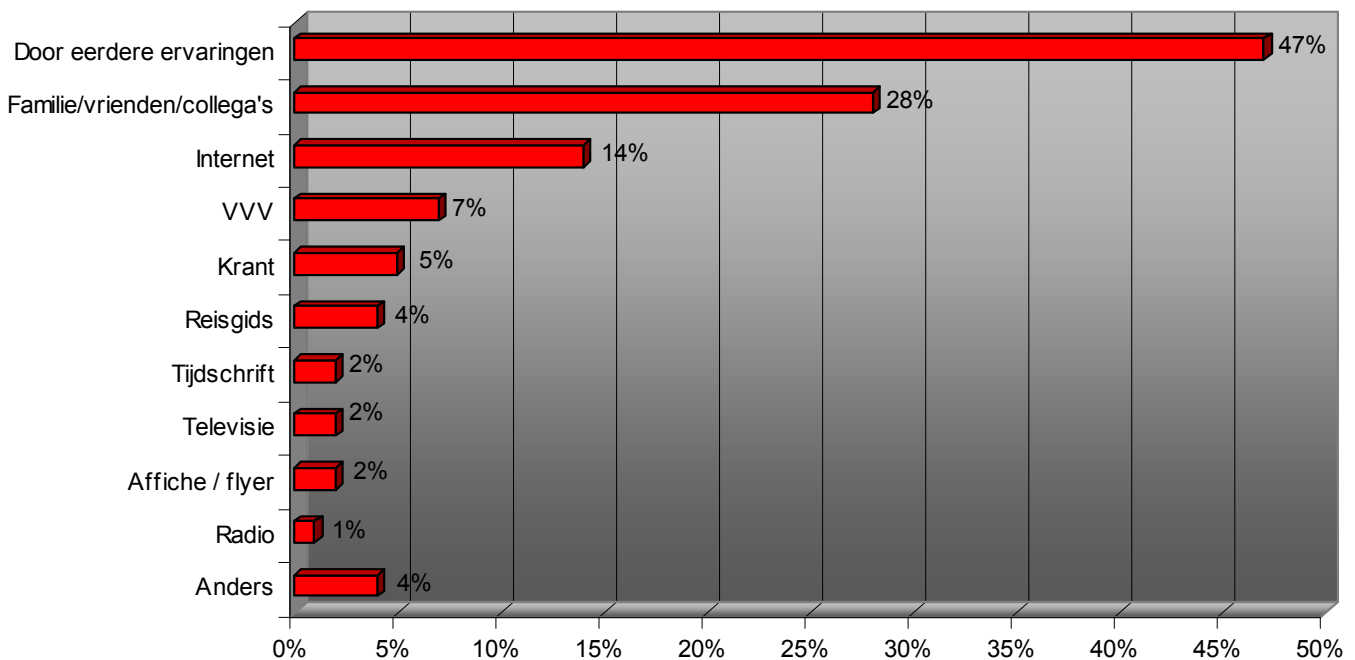
Aanleiding bezoek

Bijna de helft van de dagrecreanten komt wegens eerdere ervaringen wederom naar Groningen. Het bezoek aan de stad is hen blijkbaar zo goed bevallen dat het niet bij één bezoek blijft. Ook komen veel dagrecreanten (28%) naar de stad naar aanleiding van tips van familie/vrienden/collega's, oftewel de mond-tot-mond reclame.

Ten opzichte van 2005 zien we niet veel verschillen. Ook toen kwamen de meeste dagrecreanten naar Groningen dankzij eerdere ervaringen of door de tips van kennissen. Wel zien we een stijgende lijn in het gebruik van internet. In 2003 kwam 7% dankzij het internet naar Groningen, in 2005 10% en in 2007 is dat gestegen naar 14% van de dagrecreanten.

Nog steeds een beperkt aantal bezoekers komt op het idee Groningen te bezoeken via een krant, reisgids, tijdschrift, de televisie, een affiche en/of radio.

De percentages in het figuur op de volgende pagina tellen niet op tot 100%, omdat men meerdere antwoorden kon geven.



Figuur 3.6: Aanleiding voor het bezoek

3.4 Activiteiten

De dagrecreanten hebben aangegeven welke activiteiten ze in de stad hebben ondernomen of ze nog van plan zijn te gaan ondernemen. Ruime eenderde (35%) heeft een stadswandeling gemaakt. Ook in 2006 was dit de meest genoemde activiteit. Naast de stadswandeling hebben de dagrecreanten van Groningen ook een bezoek gebracht aan de Martinitorren/kerk (13%) en aan het Groninger Museum (10%).

Een klein aandeel (7%) maakt een rondvaart door de gracht, maar verder worden relatief weinig dagattracties, zoals de verschillende musea (Grafisch museum, Natuurmuseum en het Stripmuseum) bezocht.

Ruim twee van de tien dagrecreanten bezoekt naast de stad Groningen ook (delen van) de rest van de provincie.

3.5 Waardering

Winkelen is de activiteit die het meest gedaan wordt in Groningen. Het winkelaanbod wordt ook erg goed gewaardeerd met een 8,2. Andere aspecten die een rapportcijfer hoger dan een 8 krijgen, zijn de sfeer/ambiance, de horeca en de bereikbaarheid van de stad.

Deze vier aspecten werden in 2005 ook het best gewaardeerd, echter kregen toen alle aspecten een iets lagere waardering.

Da dagrecreanten zijn het minst tevreden over de parkeergelegenheid en de verkeersveiligheid. Deze rapportcijfers krijgen respectievelijk een 6,9 en een 7,0. Ook in 2005 werden deze twee aspecten het laagst gewaardeerd.

De dagrecreanten hebben ook hun algehele oordeel in de vorm van een rapportcijfer gegeven. In 2003 werd een 7,8 gegeven, in 2005 een 7,9 en in 2007 is dit cijfer nog meer gestegen naar een **8,1**. In het licht van de algemene trend dat Nederlanders steeds kritischer worden, is deze stijging een fantastisch resultaat voor Groningen!

Tabel 3.4: waardering aspecten van de stad Groningen

Aspect	2007	2005
Winkelaanbod	8,2	8,0
Sfeer / ambiance	8,1	8,0
Horeca	8,1	7,9
Bereikbaarheid	8,0	7,7
Aanbod toeristische attracties	7,6	7,3
Sociale veiligheid	7,5	7,5
Bewegwijzering / overzichtelijkheid	7,3	7,2
Schone straten / gebouwen	7,2	7,2
Verblijfsaccommodaties	7,1	7,0
Verkeersveiligheid	7,0	7,0
Parkeren	6,9	6,6

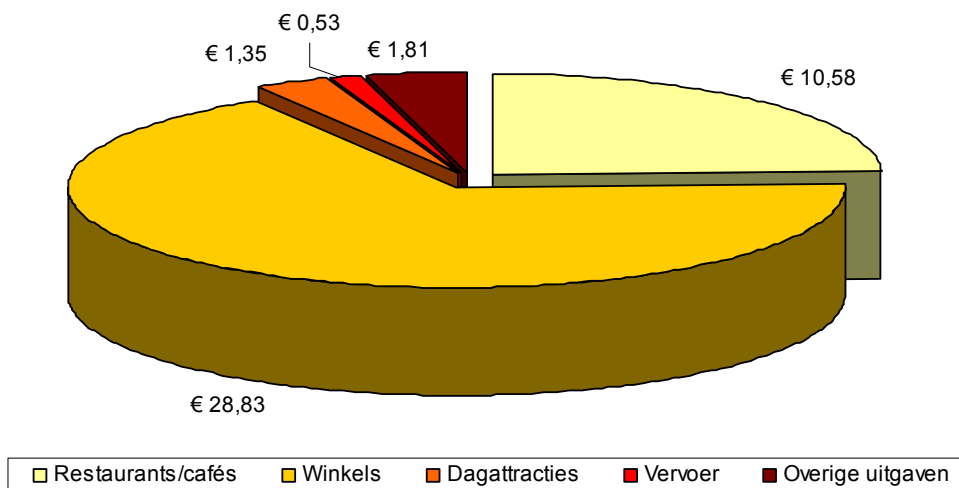
De dagrecreanten is gevraagd aan te geven wat ze nog missen in de stad Groningen. De meerderheid kon hier niets bedenken. Echter, een aantal dagrecreanten had een opmerking over de parkeergelegenheid. De een wil meer parkeergelegenheid, de ander betere en weer een ander ziet het parkeren het liefst gratis. Daarnaast zien we ondanks het hoge rapportcijfer voor het winkelaanbod dat nog niet iedereen geheel tevreden is. De wensen lopen uiteen van een breder aanbod van winkels tot meer 'speciale' winkels. Naast de parkeergelegenheid en het winkelaanbod worden ook openbare toiletten door een klein aantal dagrecreanten gemist.

3.6 Bestedingen

We maken onderscheid tussen vijf categorieën bij de bestedingen van de dagrecreanten, namelijk:

- restaurants en cafés in de binnenstad;
- winkels;
- dagattracties;
- vervoer;
- overige uitgaven.

De gemiddelde besteding per dagrecreant is **€ 43,09**. Dit zijn de uitgaven die de dagrecreanten per dag doen. De dagrecreanten gaan daarna weer terug naar hun thuis- of verblijfsadres.



Figuur 3.7: bestedingen dagrecreanten

Tweederde van de bestedingen wordt uitgegeven aan winkels (€ 28,83). Daarnaast wordt nog eens € 10,58 uitgegeven aan restaurants/café's. De overige € 3,69 is verdeeld over vervoer, dagattracties en overige uitgaven.

Vergeleken met de voorgaande jaren kunnen we zien dat de gemiddelde uitgaven in 2005 een uitschieter is geweest. In 2003 werd namelijk € 38,21 uitgegeven per dag, in 2005 is dit gestegen naar € 53,64. Ten opzichte van 2007 is dat bedrag ruim € 10,00 hoger. Dit verschil zit hem met name in de uitgaven aan de winkels. In 2005 werd namelijk alleen al € 39,53 uitgegeven aan de winkels in de binnenstad. Dit is in 2007 gedaald naar € 28,83.

Waarom geven de dagrecreanten minder geld uit aan winkels? Heeft dit te maken met het feit dat het inkomensniveau ten opzichte van 2005 is gedaald of zijn hier andere factoren die een rol spelen? We hebben een paar uitsplitsingen gemaakt:

- dagrecreanten afkomstig uit de provincie Groningen (€ 34,89) geven meer geld uit dan de bezoekers van buiten de provincie (€ 27,24);
- de dagrecreanten die speciaal voor het winkelen (€ 38,62) naar Groningen komen geven meer geld uit dan de dagrecreanten die het winkelen niet als reden (€ 13,14) aangegeven hebben;
- de nieuwe bezoekers van Groningen (€ 20,18) geven minder geld uit dan de bezoekers die vaker in Groningen (€ 32,10) zijn geweest.

3.7 Samenvatting

In deze slotparagraaf maken we een opsomming van de belangrijkste uitkomsten. Het is niet mogelijk om elke dagrecreant over één kam te scheren, maar het geeft wel een beeld van de bezoekers van de stad Groningen. De dagrecreant:

- is woonachtig in het noorden (met name Groningen);
- heeft als hoogst genoten opleiding MBO, HBO of universiteit afgerond;
- komt samen met zijn/haar partner, zonder kinderen;
- heeft een gemiddelde leeftijd van 42;
- komt naar Groningen om te winkelen of voor de architectuur/historische binnenstad;
- bezoekt Groningen een paar keer per jaar en blijft tussen de 4 en 6 uur;
- is door een eerder bezoek aan de stad op het idee gekomen om nogmaals Groningen te bezoeken;
- maakt graag een stadswandeling;
- is erg tevreden over het winkelaanbod, de horeca, de sfeer/ambiance en de bereikbaarheid;
- geeft in totaal € 43,09 per dag per persoon, met name aan winkels uit.

4 Verbleefstoerisme

4.1 Inleiding

In hoofdstuk drie hebben we de uitkomsten beschreven van de dagrecreanten die voor één dag naar de stad Groningen zijn gekomen. In dit hoofdstuk analyseren we de uitkomsten van de bezoekers die aan hun bezoek één of meerdere overnachtingen in de stad Groningen gekoppeld hebben. Die bezoekers noemen we de verblijfstoeristen. Zij overnachten in een verblijfsaccommodatie in de stad Groningen zelf. De bezoekers die bij familie / vrienden in de stad overnachten hebben, rekenen we dus ook mee. De definitie van de verblijfstoerist is als volgt:

Een persoon die van buiten de stad Groningen de stad bezoekt met een toeristisch-recreatief motief en tevens overnacht in de stad.

Van alle respondenten overnacht 21% in de stad Groningen. Dit is gelijk aan het aandeel in 2005. In sommige gevallen vergelijken we de uitkomsten met 2005. Die vergelijking dient echter met enige voorzichtigheid geïnterpreteerd te worden, aangezien in 2005 126 enquêtes onder verblijfstoeristen zijn afgenomen. De respons van 2005 geeft een grotere mate van onnauwkeurigheid. In 2007 zijn 268 verblijfstoeristen geënquêteerd.

In dit hoofdstuk komen de volgende aspecten achtereenvolgens aan de orde:

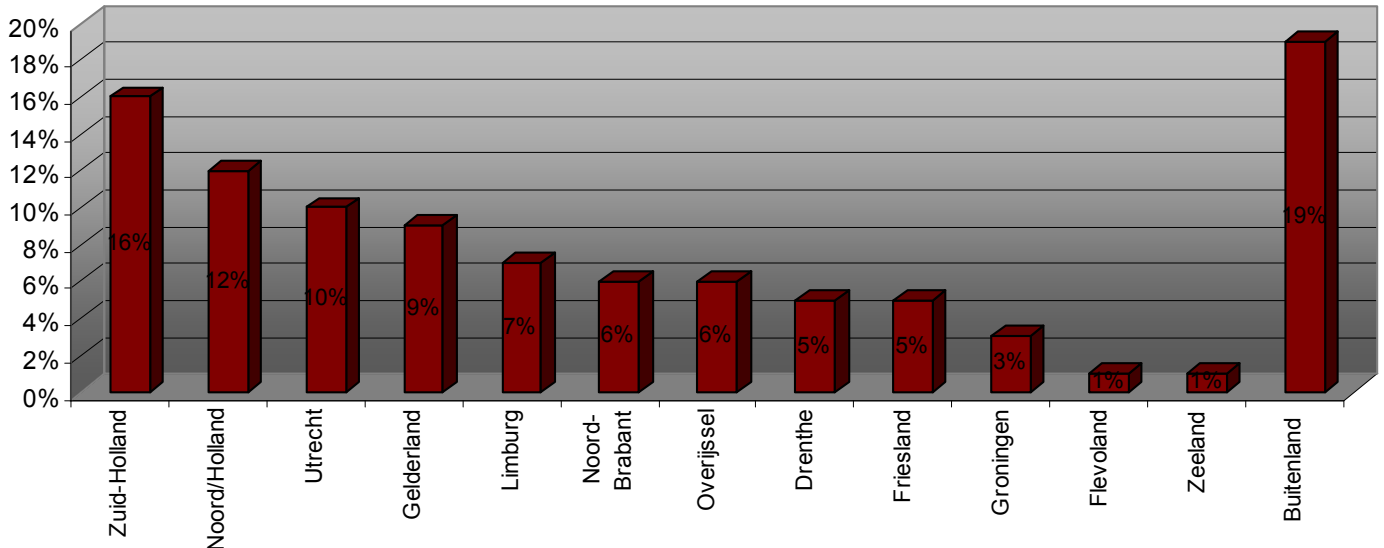
- herkomst
- persoonlijke kenmerken
- overnachting
- kenmerken van het bezoek
- activiteiten
- waardering
- bestedingen

4.2 Herkomst

De meerderheid van de verblijfstoeristen is woonachtig in Nederland, 19% komt uit het buitenland. Ruim één van de tien (11%) verblijfstoeristen is afkomstig uit Duitsland. Het aantal verblijfstoeristen uit het buitenland is sterk toegenomen ten opzichte van 2005. Toen kwam 6% uit Duitsland en eveneens 6% van de verblijfstoeristen uit overig buitenland.

De spreiding van de Nederlandse verblijfstoeristen over de herkomstprovincies is erg groot. We zien dat de stad Groningen het populairst is bij de verblijfstoeristen uit Zuid- (16%) en Noord-Holland (12%). Daarnaast komt één van de tien Nederlandse verblijfstoeristen uit Utrecht en bijna 10% uit Gelderland. Weinig verblijfstoeristen komen uit de drie Noordelijke provincies, Flevoland en Zeeland.

Ten opzichte van 2005 zien we dat minder verblijfstoeristen uit de provincie Groningen komen. In 2005 stond de provincie Groningen op nummer drie (11%) van de meest genoemde herkomstprovincies, in 2007 komt slechts 3% uit de provincie zelf.



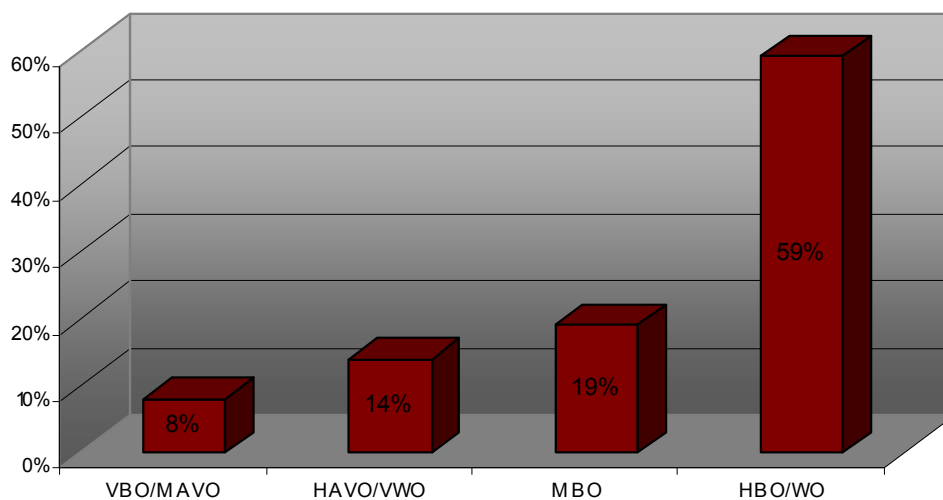
Figuur 4.1: herkomst verblijfstoeristen

4.3 Persoonlijke kenmerken

In deze paragraaf beschrijven we de persoonlijke kenmerken, zoals opleiding, inkomen, groepssamenstelling en groepsgrootte en leeftijd van de verblijfstoeristen.

Opleiding

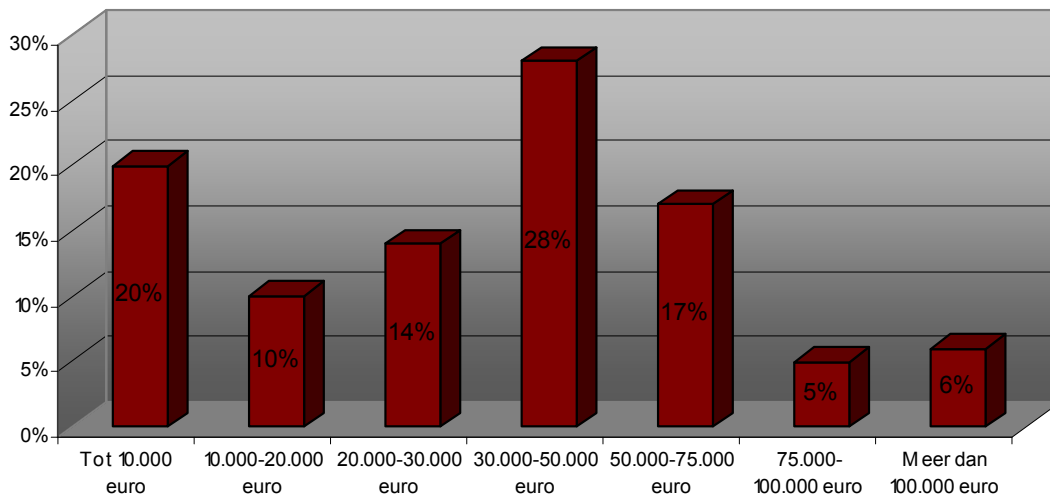
De verblijfstoeristen in Groningen zijn gemiddeld hoog opgeleid. Bijna zes van de tien verblijfstoeristen heeft een HBO-opleiding afgerond en / of de Universiteit. Ook in 2005 gaf 59% aan HBO / Universiteit als hoogst genoten opleiding te hebben.



Figuur 4.2: opleidingsniveau verblijfstoeristen

Inkomen

Ruim een kwart van de verblijfstoeristen heeft geen antwoord gegeven op de vraag hoeveel het bruto inkomen van het gehele huishouden is. Die personen hebben we buiten beschouwing gelaten. We zien dat bijna drie van de tien verblijfstoeristen tussen de € 30.000 – € 50.000 bruto per jaar per huishouden verdient. Ten opzichte van 2005 zien we dat de verblijfstoeristen in een iets hogere inkomensklasse vallen.



Figuur 4.3: inkomensverdeling verblijfstoeristen

Groepssamenstelling en groeps grootte

Vier van de tien respondenten komt samen met zijn/haar partner en zonder kinderen naar de stad Groningen. Daarnaast komt een kwart van de respondenten met vrienden/kennissen. Ook in 2005 werden deze groepssamenstellingen het meest genoemd.

Weinig verblijfstoeristen nemen kinderen mee naar de stad Groningen, slechts 3% komt alleen met de kinderen en 2% komt met partner en kinderen. Die kinderen zijn verspreid over alle leeftijden.

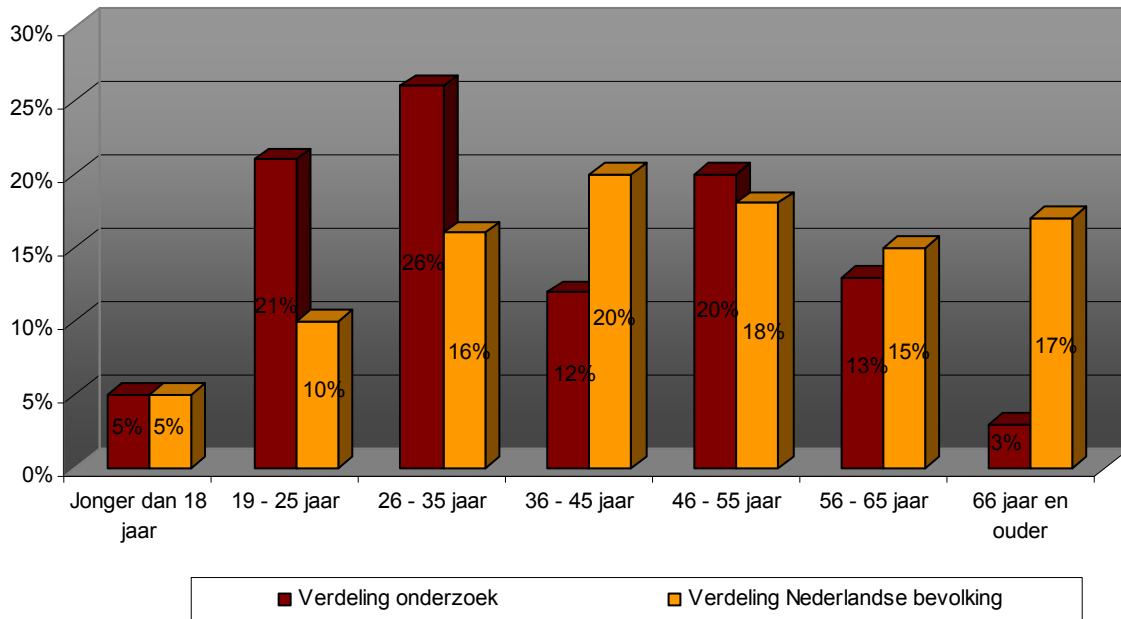
Tabel 4.1: groepssamenstelling verblijfstoeristen

Groepssamenstelling	Percentage
Met partner / echtgeno(o)t(e) en zonder kind(eren)	40%
Met vrienden / kennissen	25%
Alleen	17%
Met overige familie	9%
Met school / bedrijf / vereniging / etc.	4%
Alleen met kind(eren)	3%
Met partner / echtgeno(o)t(e) en met kind(eren)	2%

De gemiddelde groeps grootte is 3,2 personen. Hier zitten ook drie groepen van 50 bij inbegrepen. Als we die buiten beschouwing laten, dan is de gemiddelde groeps grootte 2,6. Meer dan de helft van de totale groep komt met twee personen naar de stad. Negen van de tien verblijfstoeristen komt met vier personen of minder.

Leeftijd

Ruim een kwart van de verblijfstoeristen is tussen de 26 en 35 jaar oud. Daarnaast is (ruim) twee van de tien verblijfstoeristen tussen de 19 en 25 jaar en eveneens twee van de tien is tussen de 46 en 55 jaar. Dit komt niet geheel overeen met de verdeling van de Nederlandse bevolking. Met name de groep tot 25 jaar is sterk oververtegenwoordigd en de personen ouder dan 66 jaar zijn sterk ondervertegenwoordigd. Dit beeld is gelijk aan het beeld van de voorgaande meting in 2005.



Figuur 4.4: leeftijdscategorieën verblijfstoeristen / Nederlandse bevolking

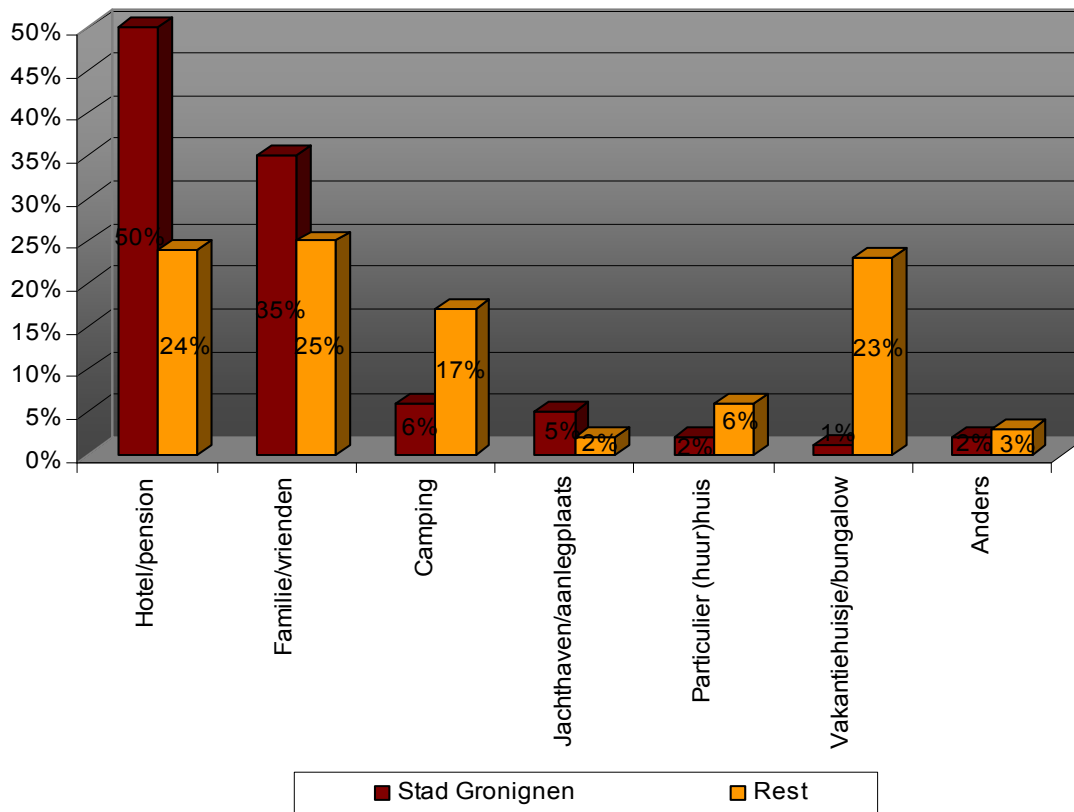
4.4 Overnachting

In deze paragraaf maken we onderscheid tussen een aantal uitkomsten. Zo wordt gekeken naar de verschillen tussen de verblijfstoeristen die in de stad Groningen hebben overnacht en de overige verblijfstoeristen. Ook kijken we naar de verschillende accommodatievormen en de verblijfsduur van de toeristen.

Soort verblijfsaccommodatie: stad Groningen vs. rest

De helft van de verblijfstoeristen, die in de stad Groningen heeft overnacht, heeft geslapen in een hotel/pensioen. Daarnaast heeft ruim eenderde bij familie/vrienden geslapen. Als we de rest van de bezoekers bekijken die niet op het thuisadres hebben geslapen, zien we dat een kwart bij familie/vrienden heeft geslapen, bijna een kwart in een hotel / pensioen en eveneens bijna een kwart in een familiehuisje/bungalow. In deze groep zitten dus alle bezoekers van de stad Groningen die niet in de stad en niet op hun thuisadres overnacht hebben.

Met name het verschil tussen de stad Groningen en de rest met betrekking tot het vakantiehuisje/bungalow en het hotel is groot. Ook de campings worden logischerwijs vaker buiten de stad gebruikt.



Figuur 4.5: verdeling over verblijfsaccommodaties

Verblijfsduur per accommodatie in de stad Groningen

In 2003 verbleef men nog gemiddeld 3,6 dagen, in 2005 is dat gedaald naar 2,8 dagen en in 2007 is dit wederom (licht) gedaald naar 2,6 dagen. De verblijfsduur in de stad Groningen wordt dus steeds korter. In onderstaande tabel zien we het aantal nachten per verblijfsaccommodatie in de stad Groningen. In de tabel zijn naast het rapportcijfer de absolute aantallen getoond. Hoe meer verblijfstoeristen een rapportcijfer gegeven hebben, hoe representatiever dit cijfer. We zien dat de verblijftoeristen het langst verblijven in een vakantiehuisje/bungalow.

Tabel 4.2: verblijfsduur per accommodatietype

	2007	2005	2003
Familie / vrienden	3,4 (92)	2,9	3,4
Camping	2,5 (15)	6,0	6,0
Vakantiehuisje / bungalow	8,5 (2)	7,0	9,4
Hotel/pension	2,0 (132)	1,8	2,1
Particulier (huur)huis	2,8 (6)	-	-
Jachthaven	2,8 (12)	3,5	3,6
Anders	1,4 (5)	-	-
Totaal	2,6	2,8	3,6

Verblijfsduur per gebied

Onderstaande tabel laat de uitkomsten zien van de verblijfsduur in de andere provincies ten opzichte van de stad Groningen. We zagen eerder dat de gemiddelde verblijfsduur van de stad Groningen 2,6 nachten is. Vergeleken met de overige gebieden is dit een relatief korte verblijfsduur. Buiten de drie Noordelijke provincies wordt zelfs gemiddeld 10,2 nachten verbleven. De relatief korte verblijfsduur in de stad Groningen wordt veroorzaakt door het grote aandeel overnachtingen in hotels/pensions ten opzichte van de andere regio's.

De verblijfsduur in een hotel / pension is nu eenmaal lager dan op een camping of in een bungalow.

Tabel 4.3: verblijfsduur per regio

	Aantal nachten
Stad Groningen	2,6 (263)
Regio's buiten het noorden	10,2 (37)
Provincie Fryslân	7,3 (36)
Provincie Drenthe	6,1 (63)
Provincie Groningen (exclusief stad)	4,7 (118)
Gemiddeld totaal	4,4

Waardering verblijfsaccommodaties per gebied

Het gemiddelde rapportcijfer van alle verblijfstoeristen samen voor de verblijfsaccommodatie is een 8,0, voor de stad Groningen wordt een 7,9 gegeven. Met name de bezoekers die in de 'overige regio's' hebben overnacht zijn erg tevreden over hun verblijfsaccommodatie. Dit zijn de bezoekers van de stad Groningen die buiten de drie Noordelijke provincies, en niet op hun thuisadres, hebben geslapen. Ook de andere verblijfstoeristen, vooral uit de provincie Fryslân en Drenthe, zijn erg tevreden over de verblijfsaccommodatie.

Tabel 4.4: beoordeling verblijfsaccommodaties per regio

	Rapportcijfer
Stad Groningen	7,9 (240)
Overige regio's	8,6 (31)
Provincie Fryslân	8,5 (33)
Provincie Drenthe	8,3 (61)
Provincie Groningen (exclusief stad)	7,9 (111)
Gemiddeld totaal	8,0

Waardering verblijfsaccommodatie stad Groningen

De bezoekers die in de stad Groningen hebben overnacht geven dus gemiddeld een 7,9 als rapportcijfer voor de verblijfsaccommodatie. De verblijfstoeristen waarderen de jachthaven het best (8,5). Ook worden de verblijfstoeristen, aan het rapportcijfer te zien, erg verwend bij familie en / of vrienden.

Tabel 4.5: waardering verblijfsaccommodaties in de stad Groningen

	Rapportcijfer
Jachthaven	8,5 (12)
Familie / vrienden	8,3 (86)
Particulier (huur)huis	8,0 (4)
Hotel/pension	7,5 (118)
Camping	7,4 (15)
Overig	8,7 (6)
Gemiddeld totaal	7,9

4.5 Kenmerken van het bezoek

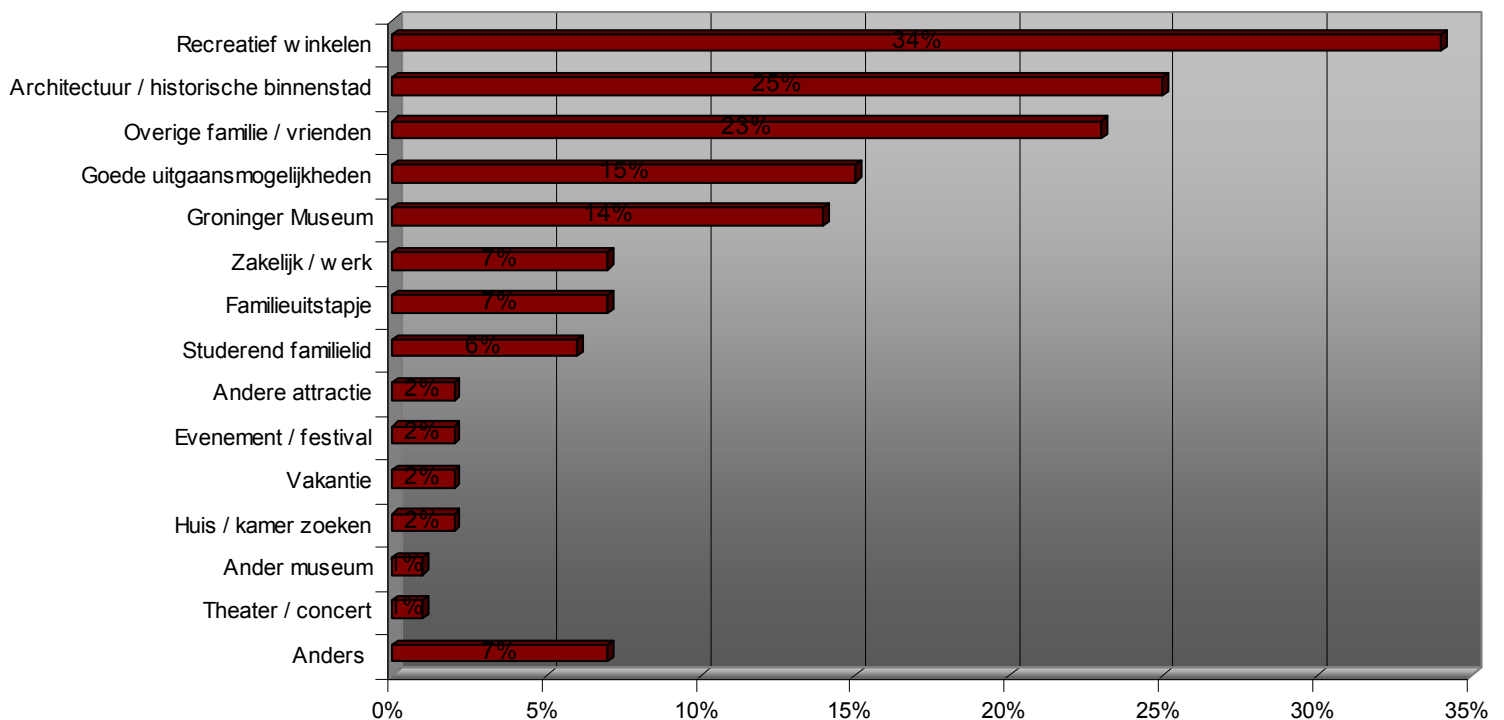
In deze paragraaf beschrijven we achtereenvolgens het bezoekmotief, de bezoekfrequentie en de informatiebron.

Bezoekmotief

Ruim eenderde komt naar de stad Groningen om te winkelen. Dit is de dan ook de meest genoemde reden om Groningen te bezoeken. Dit zagen we ook terug bij de dagrecreanten. Ook de architectuur en de historische binnenstad vormen trekpleisters voor de verblijfstoeristen. Een kwart van hen komt om deze reden naar de stad. Daarnaast geeft bijna een kwart aan dankzij familie / vrienden naar Groningen te komen. In 2005 was dit (samen met het recreatieve winkelen) de hoofdreden om naar Groningen te komen.

Weinig verblijfstoeristen komen vanwege evenementen/festivals/attracties naar de stad Groningen. Ook het bezoek aan theaters/concerten wordt niet vaak als reden opgegeven. Dit zegt niet dat de verblijfstoeristen geen theaters en concerten hebben bezocht, het zegt alleen dat ze niet om die reden naar de stad Groningen zijn gekomen.

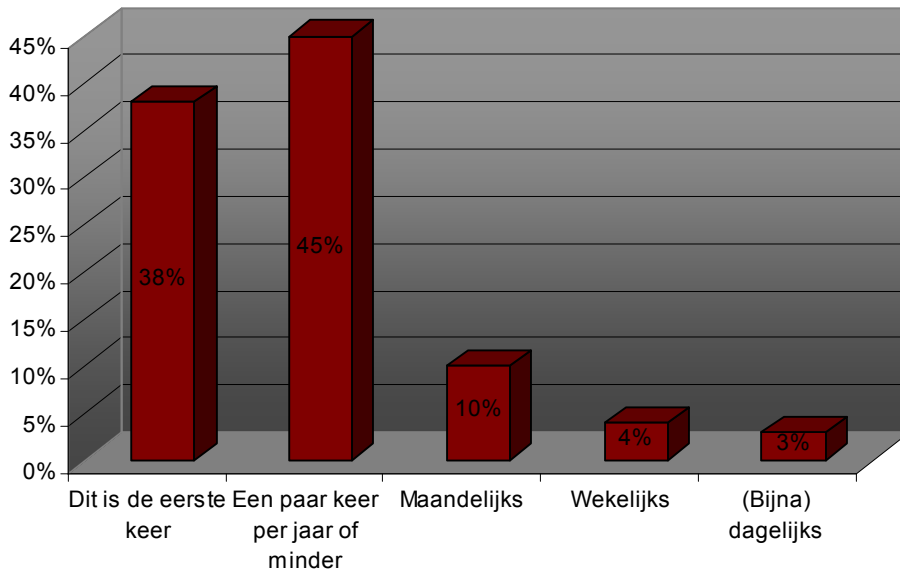
Men kon meerdere antwoorden geven waardoor de percentages in het figuur niet optellen tot 100%.



Figuur 4.6: bezoekmotieven verblijfstoeristen

Bezoekfrequentie

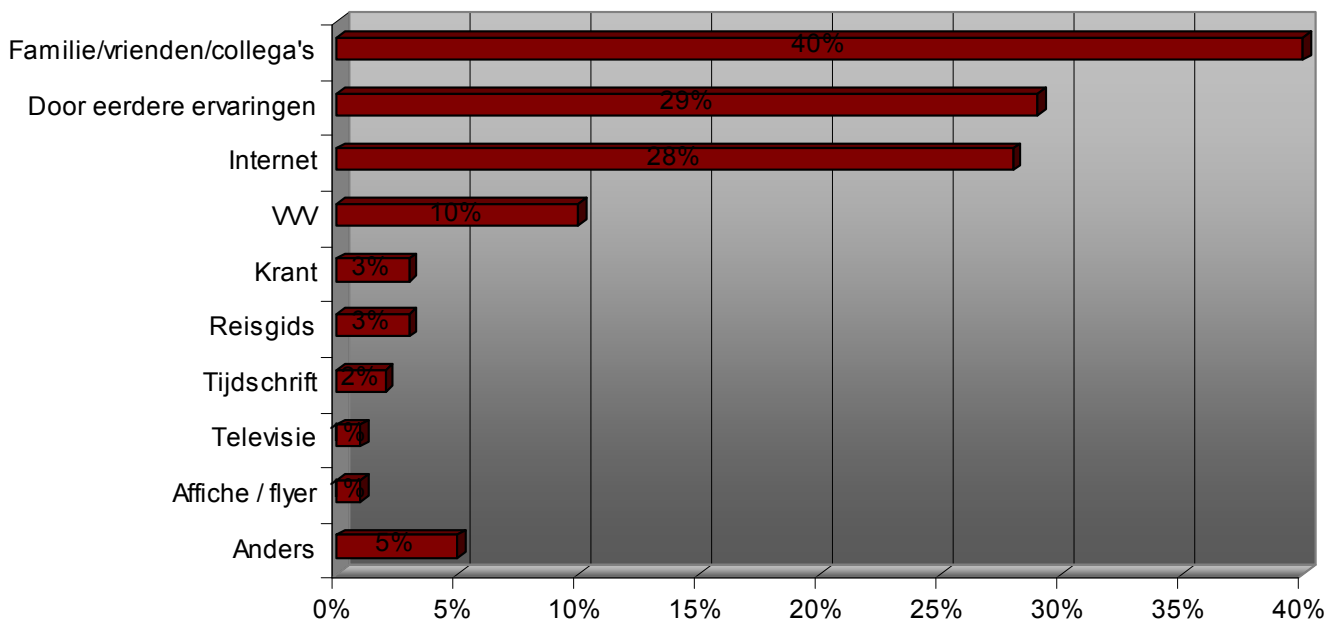
Bijna de helft van de verblijfstoeristen komt een paar keer per jaar of minder naar de stad Groningen. Één van de tien komt maandelijks. Bijna vier van de tien verblijfstoeristen heeft de stad voor de eerste keer bezocht. Hen is gevraagd aan te geven of ze nogmaals naar de stad komen. De helft geeft aan sowieso nog een bezoek te brengen aan de stad, bijna de helft twijfelt en een klein aandeel (absoluut twee personen) geeft aan sowieso niet weer te komen. Eén persoon geeft aan dat het bezoek een ziekenbezoek was en de ander vond het ongezellig in Groningen.



Figuur 4.7: bezoekfrequentie verblijfstoeristen

Informatiebron

Vier van de tien verblijfstoeristen is door familie/vrienden/collega's op het idee gekomen om naar de stad Groningen te komen. Bijna drie van de tien verblijfstoeristen is dankzij, goed bevalen, eerdere ervaringen weer richting Groningen gekomen. Het internet compleeteert de top drie. Deze top drie is gelijk aan de top drie van 2005. De percentages in onderstaande figuur tellen niet op tot 100%, omdat men meerdere antwoorden kon geven.



Figuur 4.8: informatiebronnen verblijfstoeristen

Net als in de andere jaren komen weinig verblijfstoeristen op het idee om naar Groningen te komen via een krant, reisgids, tijdschrift, televisie en/of affiche/flyer op het idee om naar Groningen te komen.

4.6 Activiteiten

Een stadswandeling is erg populair bij de verblijfstoeristen. Bijna de helft heeft de stad tijdens een wandeling goed bekeken. Een bezoek aan de Martinitorren (23%) en/of Groninger Museum (21%) is voor veel verblijfstoeristen ook niet uitgebleven. Eén van de tien verblijfstoeristen heeft een bezoek gebracht aan de Prinsentuin. Deze top vier van activiteiten is gelijk aan de top vier in 2005.

4.7 Waardering

De verblijfstoeristen zijn het meest te spreken over de sfeer/ambiance van de stad Groningen. Daarnaast wordt het winkel- en horeca-aanbod ook erg goed gewaardeerd. Deze aspecten krijgen respectievelijk een 8,1 en 8,0. Deze top drie is gelijk aan de top drie van 2005. In 2005 werden echter bovengenoemde aspecten allen met 0,1 hoger gewaardeerd.

Ten opzichte van de dagrecreanten zijn geen grote verschillen in de waardering op te merken. Wel zien we dat het parkeren beter gewaardeerd wordt door de dagrecreanten. Zij geven een 6,9 als gemiddeld rapportcijfer, de verblijfstoeristen een 6,4. We zien overigens dat de toeristen uit Duitsland minder te spreken zijn over het parkeren dan de toeristen uit Nederland. Dit is extra opvallend om dat alle overige aspecten door de Duitse verblijfstoeristen hoger gewaardeerd worden dan door de Nederlandse verblijfstoeristen.

Net als bij de dagrecreanten mist ook een aantal verblijfstoeristen meer/betere/gratis parkeerplaatsen. Verder zijn er weinig verblijfstoeristen die nog iets specifiek missen in de stad.

Tabel 4.6: waardering aspecten van de stad Groningen

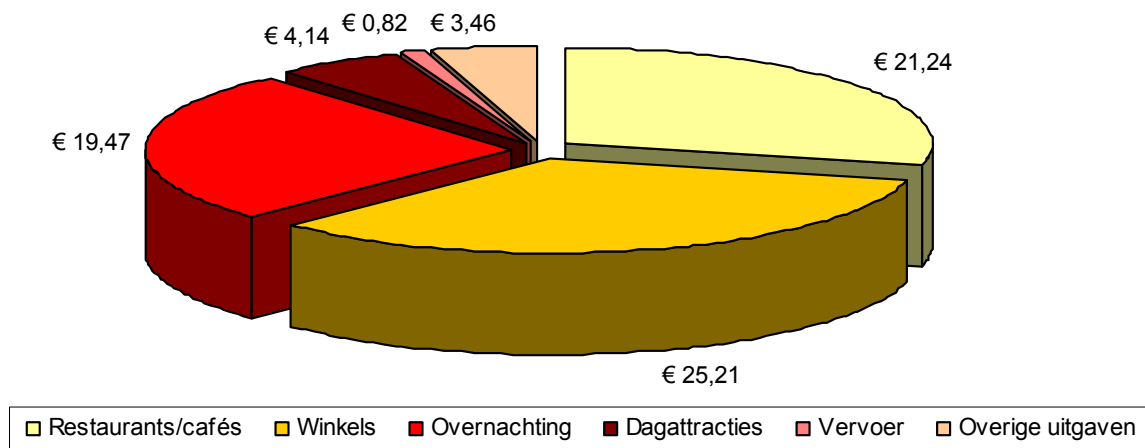
Aspect	2007	2005
Sfeer / ambiance	8,2	8,3
Winkelaanbod	8,1	8,2
Horeca	8,0	8,1
Bereikbaarheid	7,7	7,6
Sociale veiligheid	7,7	7,7
Aanbod toeristische attracties	7,5	7,5
Bewegwijzering / overzichtelijkheid	7,4	7,4
Schone straten / gebouwen	7,4	7,5
Verblijfsaccommodaties	7,3	7,3
Verkeersveiligheid	6,9	7,1
Parkeren	6,4	6,0

Het algehele oordeel voor de stad Groningen is een **8,0**. Ook in 2005 werd een 8,0 gegeven.

4.8 Bestedingen

De verblijfstoeristen geven gemiddeld **€ 73,84** per persoon, per dag uit. De gemiddelde dagbesteding van de dagrecreanten is € 43,09. Het verschil zien we terug in de uitgaven aan de overnachting en aan de restaurants/cafés.

De verblijfstoeristen geven het meeste geld uit aan de overnachting (€ 19,47), restaurants/cafés (€ 21,24) en aan winkels (€ 25,21) in de binnenstad. In 2003 werd € 57,89 uitgegeven, in 2005 € 68,83 en in 2007 is dit wederom gestegen. Het verschil met 2005 zit hem met name in de gestegen uitgaven aan de overnachting en de restaurants/cafés.



Figuur 4.9: bestedingen verblijfstoeristen

4.9 Samenvatting

Om een goed beeld te krijgen van de verblijfstoerist is een overzicht gegeven van de belangrijkste kenmerken. De verblijfstoerist:

- woont in Noord-Holland, Zuid-Holland of het buitenland;
- heeft een hbo-opleiding of universitaire opleiding afgerond;
- verdient tussen de € 30.000,00 en € 50.000,00;
- komt samen met zijn / haar partner en neemt geen kinderen mee;
- is jonger dan 35 jaar;
- komt naar de stad Groningen om te winkelen, voor de architectuur/historische binnenstad en/of voor familie/vrienden;
- is dankzij familie/vrienden, door eerdere ervaringen en/of dankzij het internet op het idee gekomen om naar de stad te komen;
- maakt een stadswandeling;
- is het meest tevreden over de sfeer/ambiance, het winkel- en het horeca-aanbod;
- geeft gemiddeld € 73,84 per persoon per dag uit.

5 Economisch effect

5.1 Inleiding

In de voorgaande hoofdstukken zagen we de uitkomsten van de dagrecreanten en de verblijfstoeristen en hebben we tevens de bestedingen per persoon per dag uitgerekend. Om te kijken wat het economische effect op de stad Groningen is, gebruiken we daarnaast ook andere relevante informatie, verkregen van de gemeente Groningen.

Met de uitkomsten en die informatie van de gemeente kan bepaald worden wat voor sociaal-economische impuls het toerisme op Groningen heeft.

Met het economische effect wordt bepaald welke acties gebruikt kunnen worden om het beleid te formuleren dat gericht is op (een combinatie van) de volgende acties:

- verhogen bezoekersaantal;
- verlengen verblijfsduur;
- verhogen bestedingen per dag.

5.2 Werkwijze

We maken onderscheid tussen de dagrecreanten en de verblijfstoeristen. Met betrekking tot de verblijfstoeristen worden drie kernvariabelen gehanteerd:

- het totaal aantal verblijfstoeristen;
- de gemiddelde verblijfsduur;
- de gemiddelde bestedingen.

Het economisch effect van de verblijfstoeristen berekenen we als volgt:

$$\text{ECONOMISCH EFFECT} = \text{BEZOEKERSAANTAL} \times \text{VERBLIJFSDUUR} \times \text{GEMIDDELDE BESTEDINGEN}$$

Voor de dagrecreanten maken we gebruik van de volgende variabelen:

- het totaal aantal dagrecreanten;
- de bezoekfrequentie (aantal bezoeken per jaar);
- de gemiddelde bestedingen.

Het economische effect van de dagrecreanten berekenen we als volgt:

$$\text{ECONOMISCH EFFECT} = \text{BEZOEKERSAANTAL} \times \text{BEZOEKFREQUENTIE} \times \text{GEMIDDELDE BESTEDINGEN}$$

Om het totaal aantal bezoekers aan de stad te bepalen, wordt gebruikt gemaakt van gegevens van Continue Vakantie Onderzoek (CVO). Met behulp van een vast onderzoekspanel (vier metingen per jaar) wordt het aantal toeristische bezoekers aan Groningen berekend. Aan hen wordt gevraagd welke steden zij bezocht hebben en hoe vaak. Vervolgens kan op basis van gegevens van de gemeente Groningen en van de hotelsector zelf berekend worden hoeveel van deze bezoekers verblijfstoerist is.

Via deze methode worden de volgende aantallen berekend:

Tabel 5.1: verdeling bezoekers

	<i>aantal</i>	<i>%</i>
Aantal verblijfstoeristen	120.000	7%
Aantal dagrecreanten	1.521.000	93%
Totaal	1.641.000	100%

De verdeling tussen de verblijfstoeristen en de dagrecreanten komt niet overeen met de verdeling zoals we die in de TROM gezien hebben. Dit is verklaarbaar doordat in de TROM de bezoekers die bij vrienden en/of familie hebben overnacht ook tot de verblijfstoeristen zijn gerekend. Bij de overnachtingcijfers van de gemeente (DIA Groningen) is dit niet het geval. Deze cijfers hebben alleen betrekking op overnachtingen in hotels, op campings en in de jachthaven. Om de resultaten te kunnen vergelijken met de voorgaande jaren is voor dezelfde methodiek gekozen.

5.3 Resultaten: economisch effect

Verblijfstoeristen:

De volgende gegevens van de verblijfstoeristen zijn bekend:

- Totaal aantal verblijfstoeristen: 120.000
- Gemiddelde verblijfsduur: 2,6 nachten
- Gemiddelde bestedingen: € 54,37 per persoon per dag
- Gemiddelde besteding aan overnachting: € 19,47 per persoon per dag

Tabel 5.2: economisch effect van verblijfstoerisme voor Groningen

	Aantal bezoekers	Gemiddelde verblijfsduur	Bestedingen p.p.p.d.	TOTAAL
Dagelijkse bestedingen	120.000	2,6 nachten	€ 54,37	€ 16.963.440
Bestedingen overnachtingen	120.000	2,6 nachten	€ 19,47	€ 6.074.640
TOTAAL: BESTEDINGEN 2007				€ 23.038.080

Dagrecreanten:

De volgende gegevens van de dagrecreanten zijn bekend:

- Aantal dagrecreanten: $1.641.000^1 - 120.000 = 1.521.000$
- Bezoekfrequentie: 3,1² keer per jaar
- Gemiddelde bestedingen: € 43,09 per persoon per dag

Tabel 5.3: economisch effect van dagrecreanten voor Groningen

	Aantal dagbezoekers	Bezoek – frequentie	Bestedingen p.p.p.d.	TOTAAL
	1.521.000	3,1	€ 43,09	€ 203.173.659
TOTAAL: BESTEDINGEN PER JAAR				€ 203.173.659

¹ Continue Vakantie Onderzoek 2007

² Continue Vakantie Onderzoek 2007

Het economische effect berekenen we door de totale uitgaven van de verblijfstoeristen en dagrecreanten bij elkaar op te tellen:

Economisch effect toerisme voor Groningen in 2007: € 226.211.739

De bestedingen in Groningen vormen 2% van alle vakantie-uitgaven die in heel Nederland zijn gedaan. In totaal werd namelijk in 2006 11,9 miljard euro³ uitgegeven aan vakanties in Nederland door buitenlanders en Nederlanders zelf.

5.4 Economisch effect per sector

De bestedingen kunnen ook per sector worden berekend. De volgende sectoren worden hierbij onderscheiden:

- Toeristische sector – direct (dagattracties en overige recreatie)
- Horeca
 - Restaurants / cafés
 - Overnachting
- Middenstand
- Vervoer in de stad
- Overig

Tabel 5.4: economisch effect per sector

	<i>Dagrecreatie</i>	<i>Verblijfstoerisme</i>	<i>Totaal</i>
Toeristische sector	€ 6.298.383	€ 1.059.752	7.358.135
Horeca			
- Restaurants/cafés	€ 49.777.546	€ 6.980.538	€ 56.758.084
- Overnachting	-	€ 7.671.681	€ 7.671.681
Middenstand	€ 135.923.178	€ 6.266.358	€ 142.189.536
Vervoer in de stad	€ 2.438.084	€ 207.343	€ 2.645.427
Overig	€ 8.533.294	€ 852.409	€ 9.385.703
Totaal	€ 203.173.659	€ 23.038.080	€226.211.739

5.5 Vergelijking 2005

Een positief punt is dat het aantal dagrecreanten en verblijfstoeristen gestegen is ten opzichte van 2005. Echter, ondanks de stijging in het aantal personen, zien we dat de totale uitkomsten ten opzichte van 2005 zijn gedaald. Deze daling wordt met name veroorzaakt door een afname van de gemiddelde bestedingen per persoon per dag van de dagrecreanten. De gemiddelde bestedingen van de verblijfstoeristen is daarentegen licht toegenomen.

Tabel 5.5: vergelijking economisch effect van verblijfstoeristen voor Groningen

	Aantal verblijfstoeristen	Verblijfsduur	Bestedingen p.p.p.d.	TOTAAL
2007	120.000	2,6	€ 73,84	€ 23.038.080
2005	99.029	2,8	€ 68,83	€ 19.085.265
Vershil	+ 20.971	- 0,2	+ € 5,01	+ € 3.952.815

³ Toerisme en Recreatie in cijfers 2007, CBS

De bestedingen (per persoon per dag) van de verblijfstoeristen zijn toegenomen en ook het aantal verblijfstoeristen is toegenomen ten opzichte van 2005. Hoewel de verblijfsduur iets is afgenomen is het totale economische effect van deze groep met bijna 4 miljoen euro gestegen.

Tabel 5.6: vergelijking economisch effect van dagrecreanten voor Groningen

	Aantal dagbezoekers	Bezoek-frequentie	Bestedingen p.p.p.d.	TOTAAL
2007	1.521.000	3,1	€ 43,09	€ 203.173.659
2005	1.403.971	3,2	€ 53,64	€ 240.988.814
Vershil	+ 117.029	- 0,1	- € 10,55	- € 37.815.155

We zien dat Groningen ten opzichte van 2005 meer bezoekers heeft getrokken, maar deze bezoekers geven gemiddeld per persoon per dag minder geld uit. Ook de bezoekfrequentie is licht afgenomen. Ondanks de toename van het aantal dagrecreanten, is het economische effect van deze groep afgenomen.

Het totale economische effect in 2007 is **€ 226.211.739**. In 2005 was het totale economische effect iets hoger, namelijk € 260.074.079. Dit heeft dus met name met de lagere uitgaven van de dagrecreanten te maken.

6 Conclusies

Geen één dagrecreant of verblijfstoerist is hetzelfde. In de voorgaande hoofdstukken doen we toch een poging om het beeld te schetsen van de 'gemiddelde' dagrecreant/verblijfstoerist. Wat de dagrecreanten betreft, kunnen we zeggen dat ze woonachtig zijn in het Noorden, samen met zijn/haar partner (zonder kinderen) naar de stad komen en een gemiddelde leeftijd van 42 hebben. De verblijfstoerist is woonachtig in Noord-, Zuid-Holland of het buitenland, is hoger opgeleid, heeft een gemiddelde leeftijd van 38 jaar en komt ook samen met zijn/haar partner (zonder kinderen) naar Groningen.

Dit is in het kort een goed overzicht van de bezoekers van Groningen. Maar wat voor effect hebben deze bezoekers nu eigenlijk op de stad? En op welke manier kunnen er nog meer tevreden bezoekers naar Groningen worden getrokken? In dit hoofdstuk trekken we conclusies op basis van de uitkomsten van het onderzoek dat we onder de toeristen in 2007 hebben uitgevoerd. Daar waar mogelijk zijn aanbevelingen gedaan om het toeristisch product van Groningen te verbeteren.

Grotere aantrekkingskracht Duitsland

De aantrekkingskracht van de dagrecreanten uit het Noorden blijft bestaan. Nog steeds komen de meeste dagjesmensen uit Fryslân, Drenthe en Groningen, gevolgd door Zuid- en Noord-Holland. Uit de laatste twee genoemde provincies komen de meeste verblijfstoeristen. Ook komen steeds meer verblijfstoeristen uit het buitenland. In 2005 kwam 12% uit het buitenland, in 2007 is dat gestegen naar 19%. Dit zijn met name toeristen uit Duitsland. Marketing Groningen speelt ook in op de markt door het inzetten van een bus tussen Groningen Duitsland. Deze PublicExpress rijdt sinds 2004 met succes op en neer van Groningen naar Oldenburg. Sinds 2007 is de dienstregeling uitgebreid naar Bremen.

De Duitse toeristen zijn positiever over de verschillende aanbodsaspecten dan de overige bezoekers. Groningen mag dus blij zijn met deze stijging en moet zich blijven inzetten om Duitsers naar de stad te trekken. We zien ook dat de Duitsers net iets meer uitgeven dan de Nederlanders. De bezoekers uit het buitenland⁴ geven ten opzichte van Nederlanders meer geld uit aan winkels. De bezoekers uit de overige landen geven echter het meest uit; met name de overige uitgaven zijn relatief erg hoog.

Tabel 6.1: bestedingen per gebied

Land	Bedrag
Nederland	€ 64,63
Duitsland	€ 67,13
Overig buitenland	€ 110,34

De aantrekkingskracht op het buitenland wordt dus steeds groter. De stad kan nog intensiever buiten het Noorden vermarkt worden, zodat ook meer dagrecreanten van buiten de drie Noordelijke provincies komen.

⁴ Duitsland en overig buitenland

Architectuur/historische binnenstad steeds aantrekkelijker

De dagrecreanten en verblijfstoeristen komen naar de stad Groningen vanwege het winkelaanbod. Met name de dagrecreanten geven aan vanwege die reden naar de stad Groningen te komen. Hoewel dit in groten getale aangegeven wordt, is het aandeel wel gedaald ten opzichte van 2005. We zien wel een stijging in het aantal dagrecreanten dat aangeeft speciaal naar Groningen te komen voor de architectuur/historische binnenstad. Deze verschuiving geldt ook voor de verblijfstoeristen. Blijkbaar vinden steeds meer mensen het interessant om architectuur/een historisch binnenstad te bekijken. Hier kan Marketing Groningen zich dan ook meer op richten in de promotie naar buiten toe.

Toenemend belang van internet in informatievoorziening

Wat de verblijfstoeristen betreft zien we al sinds een paar jaar dat veelvuldig gebruik wordt gemaakt van het internet. Ruim een kwart komt dankzij het internet op het idee om naar Groningen te gaan. Vooral de groep 19 t/m 25 jaar komt relatief vaak via het internet op het idee om de stad te bezoeken. De stijgende lijn in het gebruik van internet, zien we met name terug bij de dagrecreanten. Dit medium wordt dus steeds belangrijker in de informatieoverdracht. Marketing Groningen heeft een interactieve website gecreëerd, waar veel aandacht aan besteed wordt. Een goed voorbeeld hiervan is de monitor⁵ die geplaatst is. Op een snelle, effectieve manier kunnen de bezoekers van de website hun wensen met betrekking tot een overnachting aangeven, waarna een aantal opties getoond worden. Nu hebben ze de belangrijke taak om de website ook in de toekomst goed te onderhouden.

Hoewel een stijgende lijn in het gebruik van internet te zien is, zien we ook dat de bezoekers het meest op het idee komen om naar Groningen te komen door een eerder bezoek. Blijkbaar is het zo dat als men eenmaal de stad heeft bezocht, men er weer graag naar terug wil. Belangrijk voor Groningen is het dus vooral om nieuwe bezoekers te trekken.

Nog steeds weinig oog voor dagattracties

De bezoekers van Groningen maken een stadwandeling, kijken bij het Groninger museum en bezoeken de Martinatoren. Andere dagattracties en activiteiten worden vrijwel niet bezocht / gedaan. Het gaat de bezoekers puur om het winkelen en/of het bekijken van de historische binnenstad. We zien dat weinig uitgegeven wordt aan de dagattracties en ook dat weinig mensen speciaal voor een dagattractie naar de stad komen. Kortom, Groningen heeft niet voldoende aansprekende dagattracties en activiteiten voor de doelgroep in dit onderzoek. Een uitbreiding van dit aanbod is bij uitstek een mogelijkheid om (met name) de bestedingen te verhogen.

Ook ten opzichte van 2005 zien we dat de bestedingen van de dagrecreanten zijn afgenomen. Het totale economische effect is met bijna 34 miljoen euro afgenomen ten opzichte van twee jaar geleden. Dit heeft met name te maken met de lagere bestedingen per persoon per dag van de dagrecreanten. Ten opzichte van twee jaar geleden zijn deze bestedingen met € 10,00 per persoon per dag gedaald. Zodra Groningen de toerist meer te bieden heeft op het gebied van dagattracties, dan zullen deze bestedingen ook weer omhoog gaan.

Goed gewaardeerd aanbod

De bezoekers van Groningen komen speciaal naar de stad om te winkelen, het aanbod hiervan wordt ook erg goed gewaardeerd. Ook over het overige recreatieve aanbod van de stad zijn de bezoekers erg positief. Door de dagrecreanten worden vier aspecten met een acht of hoger gewaardeerd (winkelaanbod, sfeer/ambiance, horeca en bereikbaarheid) en door de verblijfstoeristen drie (sfeer/ambiance, winkelaanbod en horeca). De bezoekers zijn het minst tevreden over de verkeersveiligheid en de parkeergelegenheid. Met name bezoekers uit Duitsland zijn minder tevreden over de parkeergelegenheid. De conclusie uit 2005 om aan de verkeersveiligheid en parkeergelegenheid aandacht te schenken, blijft staan.

⁵ De monitor geeft door middel van een paar korte vragen, enkele tips met betrekking tot hotels / attracties etc.

Teruglopende verblijfsduur

Uit de rapportcijfers blijkt dat de dagrecreanten en de verblijfstoeristen erg tevreden zijn over het aanbod van de stad. Ook het algehele oordeel is erg hoog (verblijfstoeristen 8,0, dagrecreanten 8,1). De gemiddelde verblijfsduur van de verblijfstoeristen dient wel in de gaten gehouden te worden. In 2003 verbleef men nog gemiddelde 3,6 dagen in de stad, in 2005 2,8 dagen en ook in 2007 is de verblijfsduur licht gedaald naar 2,6 dagen. Deze verkorting is niet heel ernstig want we zien dat het aantal dagen dat in hotels/pensions in de stad wordt overnacht langer is geworden en we zien ook dat de meeste toeristen van de stad Groningen in een hotel/pension slapen. Ook zien we dat de verblijfsduur van de dagrecreanten in de stad iets langer is geworden. De gemiddelde daling van de verblijfstoeristen wordt veroorzaakt door de kortere verblijfsduur op de campings en in jachthavens.

Bijlage 1

Vragenlijst



ONDERZOEK NAAR TOERISME IN GRONINGEN 2007

Datum: _____ Man / Vrouw (omcirkelen wat van toepassing is)

1. Waar is uw vaste woon- / verblijfplaats?

- Nederland, postcode (4 cijfers)
 Duitsland, Postleitzahl (5 cijfers)
 België – Vlaanderen
 België - Wallonië
 Overig buitenland, namelijk (land)

2. Overnacht u vanavond, of heeft u gisteren overnacht, ergens anders dan op uw vaste woonadres?

- Ja
 Nee (**ga door naar vraag 7**)

3. Waar verblijft u?

- Stad Groningen
 Provincie Groningen
 Anders, namelijk provincie.....
- Provincie Drenthe
 Provincie Friesland

4. Van welk type onderkomen maakt u gebruik?

- Familie/vrienden
 Camping
 Vakantiehuisje/bungalow
 Hotel/pension
- Particulier (huur)huis
 Jachthaven
 Erfgoedlogies
 Anders, namelijk

5. Hoeveel nachten blijft u daar in totaal? nachten

6. Met welk rapportcijfer (van schaal 1 tot en met 10) beoordeelt u de verblijfsaccommodatie?

7. Wat is de belangrijkste reden van uw bezoek aan de stad Groningen vandaag?

(maximaal 2 antwoorden mogelijk)

- Speciaal voor het Groninger Museum
 Speciaal voor een ander museum, namelijk.....
 Speciaal voor een andere attractie, namelijk.....
 Speciaal voor een evenement / festival, namelijk
 Architectuur / historische binnenstad
 Goede uitgaansmogelijkheden
 Speciaal voor een bezoek aan het theater / een concert
 Winkelen voor het plezier
 Zakelijke motieven / werk
 Bezoek studerend familielid
 Bezoek overige familie / vrienden
 Anders, namelijk.....

8. Hoe bent u aan informatie over de stad Groningen gekomen? (meerdere antwoorden mogelijk)

- Via de krant
 Via een tijdschrift
 Door het zien van een affiche / flyer
 Via familie / vrienden / collega's
 Reisgids
 Via een spotje op televisie
- Via de radio
 VVV
 Internet
 Eerder bezoek / vaker geweest
 Anders, namelijk.....

9. Hoe vaak bezoekt u de stad Groningen?
- Dit is de eerste keer
 - Een paar keer per jaar of minder (**door naar vraag 11**)
 - Maandelijks (**door naar vraag 11**)
 - Wekelijks (**door naar vraag 11**)
 - (Bijna) dagelijks (**door naar vraag 11**)

10. Is dit bezoek aan Groningen voor u aanleiding om de stad nog eens te bezoeken?
- Ja
 - Weet ik nog niet
 - Nee, omdat.....

11. Welke activiteit heeft u vandaag ondernomen, of bent u van plan om vandaag te ondernemen? Wilt u een kruis zetten achter de (te) ondernemen activiteit(en)?

Activiteit		Activiteit	
Bezoek aan het Groninger Museum		Bezoek aan het Grafisch Museum	
Bezoek aan Martinitoren		Bezoek aan het Natuurmuseum	
Rondvaart door de gracht		Bezoek aan het Stripmuseum	
Stadswandeling		Anders, nl.....	
Bezoek aan het Scheepvaartmuseum			
Bezoek aan de Prinsentuin			

12. Combineert u het bezoek aan de stad Groningen ook met een bezoek aan de provincie Groningen?
- Ja
 - Nee
 - Weet ik nog niet

13. Hoe waardeert u de volgende aspecten van de Groninger binnenstad? U kunt uw waardering geven aan de hand van een rapportcijfer van 1 tot en met 10, waarbij een 1 staat voor een zeer lage waardering en een 10 voor de hoogste waardering.

Aspect	Cijfer	Aspect	Cijfer
Bereikbaarheid		Bewegwijzering / overzichtelijkheid	
Parkeren		Schone straten / gebouwen	
Sociale veiligheid		Aanbod verblijfsaccommodaties	
Winkelaanbod		Sfeer / ambiance	
Aanbod toeristische attracties		Verkeersveiligheid	
Horeca			

14. Hoe lang bent u vandaag, denkt u, in de binnenstad aanwezig?
- Minder dan 1 uur
 - 1 tot 2 uur
 - 2 tot 4 uur
 - 4 tot 6 uur
 - Langer dan 6 uur

15. Hoeveel geeft u vandaag in totaal naar schatting uit aan de volgende zaken:
(Indien van toepassing)

Categorie	Bedrag
Restaurants en café's in de binnenstad	€
Winkels in de binnenstad	€
Overnachting (omgerekend naar prijs per nacht)	€
Recreatie in de stad (entree attracties e.d.)	€
Vervoer in de stad (bv. taxi, city-bus etc.)	€
Overige uitgaven (parkeergeld etc.)	€
Totaal	€

16. Op hoeveel personen hebben deze uitgaven betrekking? perso(o)n(en)

17. In welke inkomensklasse valt u met uw huishouden bruto per jaar?

- Tot 10.000 euro
- 10.000 – 20.000 euro
- 20.000 – 30.000 euro
- 30.000 – 50.000 euro
- 50.000 – 75.000 euro
- 75.000 – 100.000 euro
- meer dan 100.000 euro
- Geen antwoord

18. Wat is uw hoogst genoten opleiding?

- lager onderwijs
- VBO / MAVO
- HAVO / VWO
- MBO
- HBO / WO

19. In welk gezelschap bent u naar Groningen gekomen vandaag?

- Alleen
- Met partner / echtgeno(o)t(e) en zonder kind(eren)
- Met partner / echtgeno(o)t(e) en met kind(eren)
 - Kind(eren) jonger tot 12 jaar
 - Kind(eren) tussen 12 en 18 jaar
 - Kin(deren) ouder dan 18 jaar
- Met school / bedrijf / vereniging etc.
- Anders, namelijk
- Met vrienden / kennissen
- Met overige familie
- Alleen met kind(eren)
 - Kind(eren) jonger dan 12 jaar
 - Kind(eren) tussen 12 en 18 jaar
 - Kin(deren) ouder dan 18 jaar

20. Met hoeveel personen bent u naar Groningen gekomen? perso(o)n(en)

21. Wat is uw leeftijd? jaar

22. Wat is uw oordeel over Groningen, in de vorm van een rapportcijfer van 1 tot 10? (1 = laagste score, 10= hoogste score)

Cijfer:

23. Mist u iets in Groningen, en zo ja wat?

.....

.....

.....

.....

DIT IS HET EINDE VAN DE VRAGENLIJST, BEDANKT VOOR UW MEDEWERKING

Bijlage 2

Enquêtedata

Voorseizoen
Maandag 30 april
Dinsdag 1 mei
Dinsdag 1 mei
Donderdag 17 mei
Zaterdag 2 juni
Zaterdag 2 juni
Vrijdag 8 juni
Woensdag 13 juni
Woensdag 13 juni
Vrijdag 22 juni
Hoogseizoen
Vrijdag 6 juli
Vrijdag 6 juli
Woensdag 11 juli
Dinsdag 17 juli
Vrijdag 20 juli
Vrijdag 20 juli
Vrijdag 20 juli
Zaterdag 28 juli
Zaterdag 28 juli
Donderdag 2 augustus
Donderdag 2 augustus
Zaterdag 4 augustus
Zaterdag 4 augustus
Donderdag 9 augustus
Zaterdag 11 augustus
Zaterdag 11 augustus
Donderdag 16 augustus
Zaterdag 18 augustus
Donderdag 23 augustus
Donderdag 23 augustus
Zaterdag 25 augustus
Zaterdag 25 augustus
Naseizoen
Vrijdag 7 september
Vrijdag 7 september
Donderdag 13 september
Zaterdag 22 september
Zaterdag 22 september
Donderdag 4 oktober
Zaterdag 13 oktober
Zaterdag 13 oktober
Donderdag 18 oktober
Zaterdag 27 oktober
Zaterdag 27 oktober