

# Thermometer Binnenstad Groningen

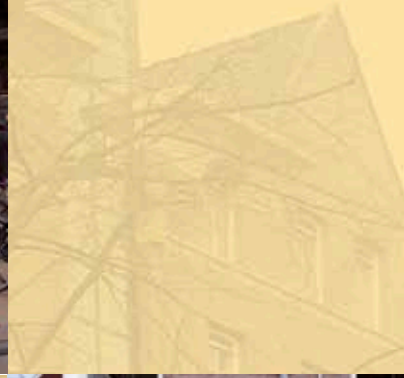
METINGEN 1998 - 2009

B. Bieleman

A. Kruize

G. Wolters

**INTRAVAl**  
bureau voor onderzoek & advies





## Inleiding

In opdracht van de gemeente Groningen heeft onderzoeks- en adviesbureau INTRAVAl in 2009 voor het twaalfde achtereenvolgende jaar de monitor 'Thermometer Binnenstad Groningen' uitgevoerd. In de jaren 1998 tot en met 2009 zijn bezoekers, winkeliers en bewoners geënquêteerd (*gebruikerscategorie I*) (matrix 1). Sinds 1999 zijn twee nieuwe groepen in de monitor opgenomen, te weten horecaondernemers en personen die de binnenstad 's avonds bezoeken (*gebruikerscategorie II*). In deze factsheet worden de belangrijkste ontwikkelingen beschreven in de beleving van de binnenstad van Groningen door deze vijf groepen gebruikers tussen 1998 en 2009.<sup>1</sup> De metingen hebben steeds in dezelfde maanden (september - november) plaatsgevonden, waardoor de invloed van seizoenseffecten op de jaarvergelijkingen is te verwaarlozen.

Matrix 1 Gebruikerscategorieën en -groepen

Gebruikerscategorie I	Gebruikerscategorie II
Bewoners	Horeca-ondernemers
Winkeliers	Bezoekers 's avonds
Bezoekers overdag	

## Meetinstrument

Het meetinstrument dat in alle metingen is gebruikt, bestaat uit een vragenlijst die zowel schriftelijk als telefonisch (en via internet) kan worden afgenomen.<sup>2</sup> Hierin zijn vragen opgenomen die uiteenlopende informatie geven over diverse onderdelen die van belang zijn voor de beleving van de binnenstad. Naast een rapportcijfer over de beleving van de binnenstad in het algemeen en de waardering over de sfeer en de veiligheid in de binnenstad, worden meerdere vragen gesteld die vervolgens worden omgezet naar negen indicatoren. Elke indicator heeft betrekking op een aspect van de beleving en is samengesteld uit een aantal vragen. In matrix 2 wordt een overzicht gegeven van de verschillende onderdelen die in de Thermometer zijn opgenomen

<sup>1</sup> De verschillende uitkomsten tussen de metingen zijn statistisch getoetst op 'toeval'. In de statistische toetsing is uitgegaan van een betrouwbaarheidsinterval van 95%. Dit betekent dat indien de gevonden verschillen significant zijn, het voor 95% zeker is dat de verschillen berusten op werkelijke verschillen en niet op toevallige (steekproef)fluctuaties. Indien dit van toepassing is, is dit in de figuren en tabellen van aangegeven met ' $p < 0,05$ ' en een '+' of '-' teken.

<sup>2</sup> De enquête onder de bewoners wordt telefonisch afgenomen bij een steekproef uit het GBA. De winkeliers en horeca-ondernemers worden geselecteerd met behulp van een steekproef uit het vestigingenregister van de DIA. Zij worden in hun onderneming benaderd om mee te werken aan het onderzoek. De enquête wordt vervolgens face-to-face afgenomen. De bezoekers overdag worden op straat a-select aangesproken, waarbij ter plekke een vragenlijst wordt afgenomen. De bezoekers 's avonds worden ook a-select op straat aangesproken. Van hen wordt eerst een telefoonnummer gevraagd, waarna zij in de week erna telefonisch worden benaderd om deel te nemen aan de enquête.

## Matrix 2 Onderdelen Thermometer Binnenstad Groningen

Beleving*	Waardering (1 item)**	Indicatoren (meerdere items samengevoegd)**
Rapportcijfer	Sfeerwaardering	Verkeer
	Veiligheidswaardering	Doorgang
		Gedrag in openbare ruimte
		Markt
		Schoon zijn openbare ruimte
		Straataanzicht
		Beheer
		Sfeervoorzieningen (sinds 2004)
		Veiligheidsmaatregelen (sinds 2004)

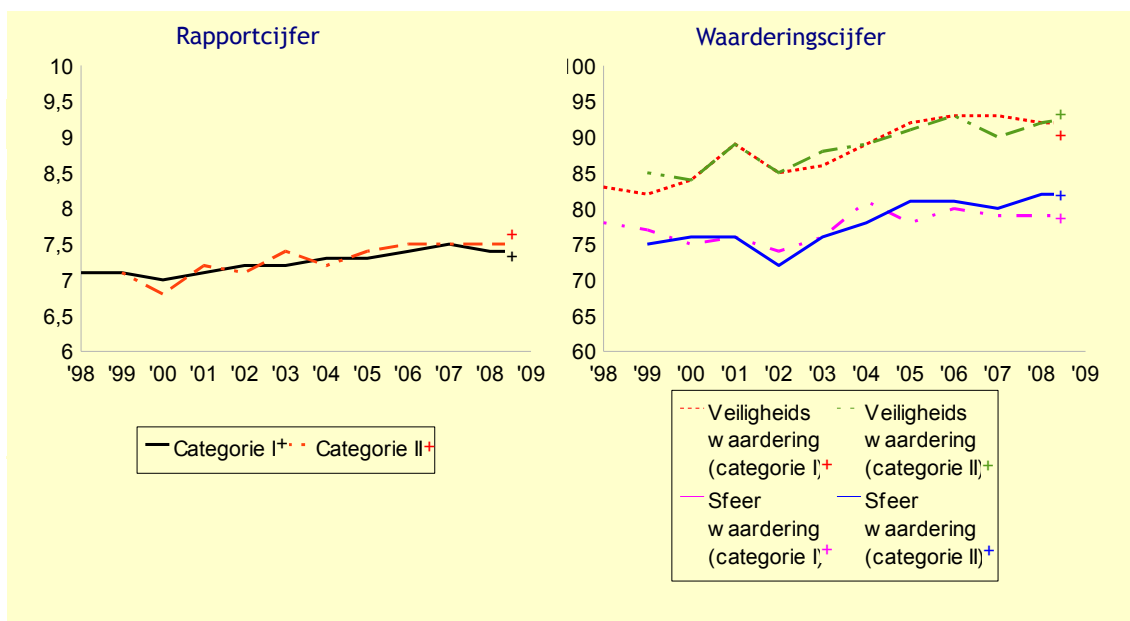
\* score van 1 tot 10.

\*\* scores van 10 tot 100.

### Beleving en waardering

Het algemene rapportcijfer voor de beleving van de Binnenstad laat bij beide gebruikers-categorieën een positieve trend zien (figuur 1). Deze trend is bij gebruikerscategorie II in 2003 ingezet, terwijl gebruikerscategorie I in de meting van 2004 voor de eerste keer een positieve trend laat zien. Het rapportcijfer bedraagt bij de laatste meting voor categorie I een 7,4, terwijl het gemiddelde rapportcijfer voor categorie II op 7,5 ligt.

Figuur 1 Rapportcijfer algemene beleving, waardering sfeer en veiligheid binnenstad gebruikerscategorie I (1998-2009) en II (1999-2009)

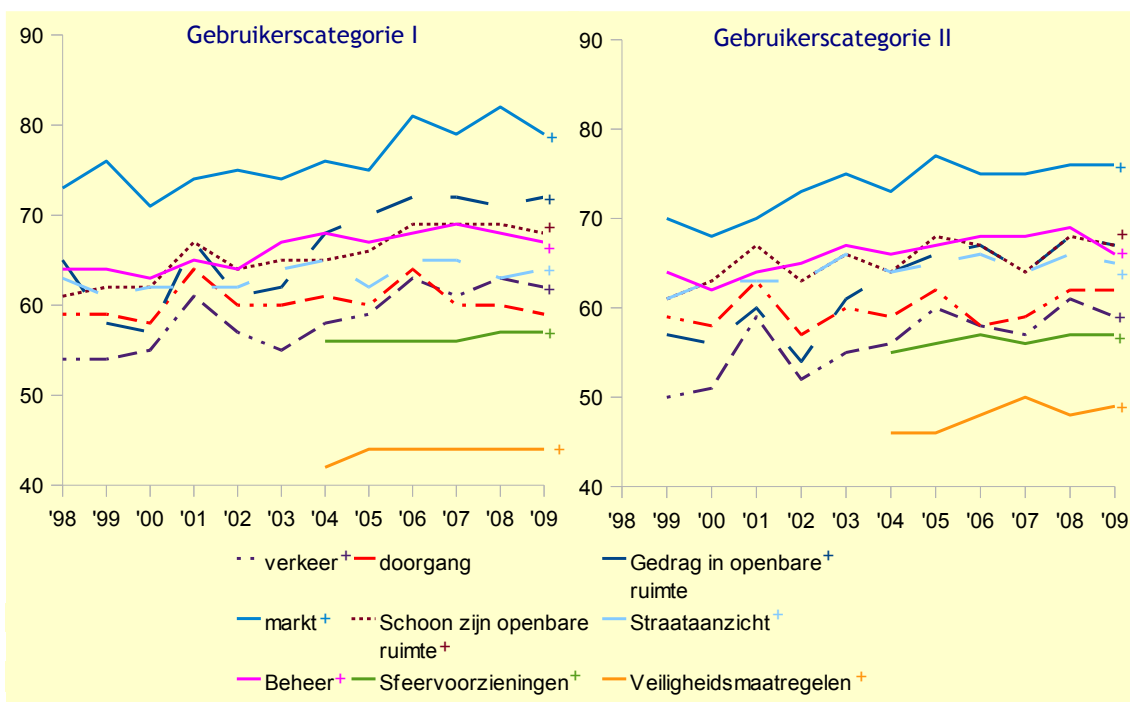


+: significant stijgende trend (  $p < 0,05$  )

### Indicatoren

Op de afzonderlijke indicatoren vertonen alle gebruikersgroepen op acht van de negen indicatoren een positieve trend (figuur 2). Bij beide gebruikerscategorieën vertoont alleen de indicator Doorgang geen positieve ontwikkeling.

Figuur 2 Trends indicatoren gebruikerscategorie I en II (1998-2009)



+: significant stijgende trend (  $p < 0,05$  )

Overigens dient wel te worden opgemerkt dat de meeste indicatoren een afvlakking vertonen, waarbij sommige onderdelen ervan dreigen terug te lopen. Wanneer deze ontwikkelingen zich in de toekomst verder voortzetten, dan zal hier geen sprake meer zijn van een positieve trend. Het is daarom van het hoogste belang de veranderingen in deze onderliggende onderdelen scherp in de gaten te blijven houden, zodat tijdig kan worden ingegrepen.

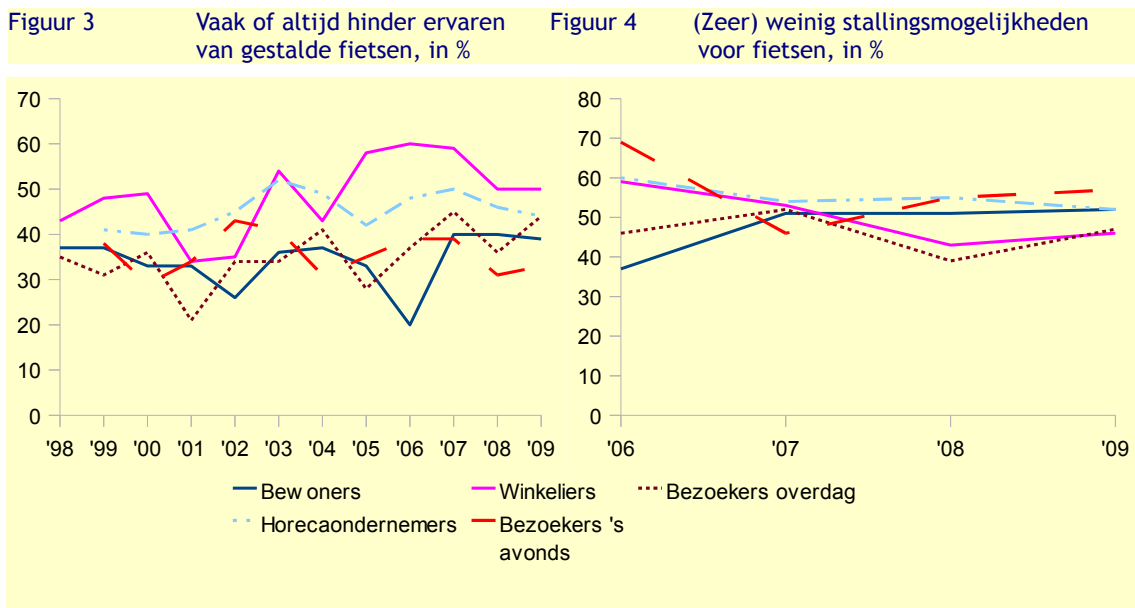
### Gebruikersgroepen

Bij de winkeliers vertonen acht van de negen indicatorscores een positieve trend. Bij bezoekers overdag, horecaondernemers en bezoekers 's avonds geldt dit voor zeven van de negen indicatorscores. Bij de bewoners zijn zes positieve ontwikkelingen waar te nemen. Dit zijn er twee meer dan vorig jaar, namelijk de indicatoren Markt en Doorgang.

### Doorgang

De indicator Doorgang laat in 2009 alleen bij bewoners een positieve trend zien, terwijl bij de overige gebruikersgroepen sprake is van een stabiele trend. De gebruikersgroepen ervaren steeds meer hinder van (hinderlijk) gestalde fietsen. Van de bezoekers overdag vindt 44% dat hinderlijk gestalde fietsen vaak of altijd voorkomen, een toename van 12 procentpunten ten opzichte van 2008 (figuur 3). De bewoners zien dat de rode lopers effect hebben, maar er zijn nog steeds plekken waar fietsen de doorgang belemmeren.

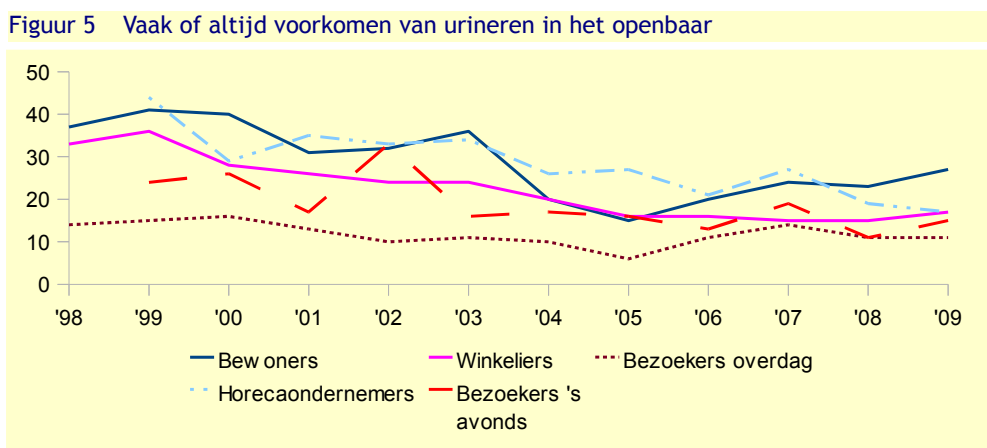
Van de dagbezoekers vindt 47% dat er (zeer) weinig stallingmogelijkheden voor fietsen zijn in de binnenstad (een toename van 8 procentpunten ten opzichte van 2008), terwijl 57% van de avondbezoekers dit vindt (een stijging van 2 procentpunt) (figuur 4).



Inmiddels zijn de bouwwerkzaamheden in de binnenstad gestart. In deze meting zijn daar voor het eerst vragen over gesteld. Ongeveer een vijfde van elke gebruikersgroep geeft aan dat de doorgang vaak of altijd wordt belemmerd door bouwverkeer, behalve de avondbezoekers waarvan bijna een derde deze mening is toegedaan. De komende metingen zal moeten blijken in hoeverre de ervaren hinder zal toe- of afnemen.

### Wildplassen

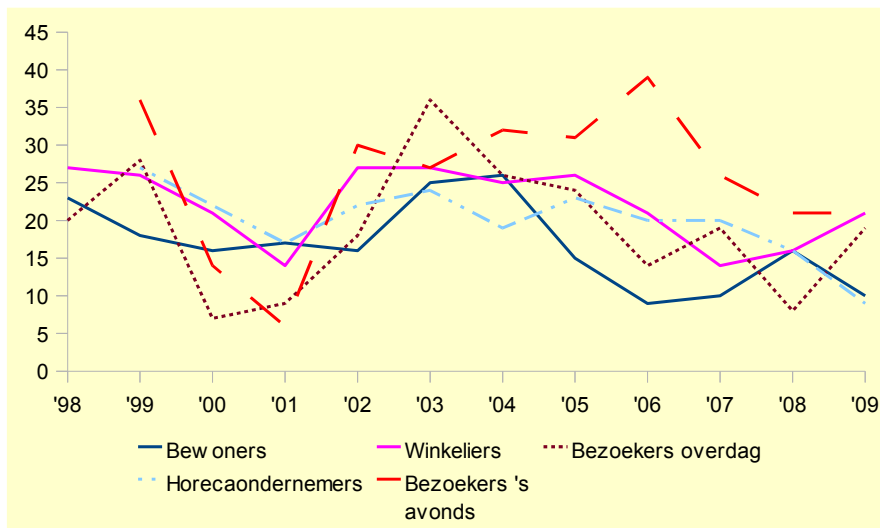
Wildplassen blijft een probleem in de binnenstad, ondanks dat er (ondergrondse) toiletvoorzieningen zijn gekomen (uriliften). Vanaf 2005 vinden steeds meer bewoners dat wildplassen vaak of altijd voorkomt (figuur 5). Deze trend blijft zich in 2009 voortzetten. In 2009 vindt 27% van de bewoners dat urineren in het openbaar vaak of altijd voorkomt.



## Wildplakken

De meeste gebruikersgroepen vinden dat wildplakken minder vaak voorkomt. De avondbezoekers laten de grootste daling zien: van hen is 21% in 2009 van mening dat wildplakken vaak of altijd voorkomt (figuur 6). Dit was in 2006 nog 39%. De bewoners en horeca-ondernemers vinden ook dat het wildplakken minder vaak voorkomt. Volgens de bezoekers overdag is het wildplakken het afgelopen jaar echter toegenomen. Van de bezoekers overdag geeft 19% aan dat wildplakken vaak of altijd voorkomt, een stijging van 9 procentpunt ten opzichte van 2008.

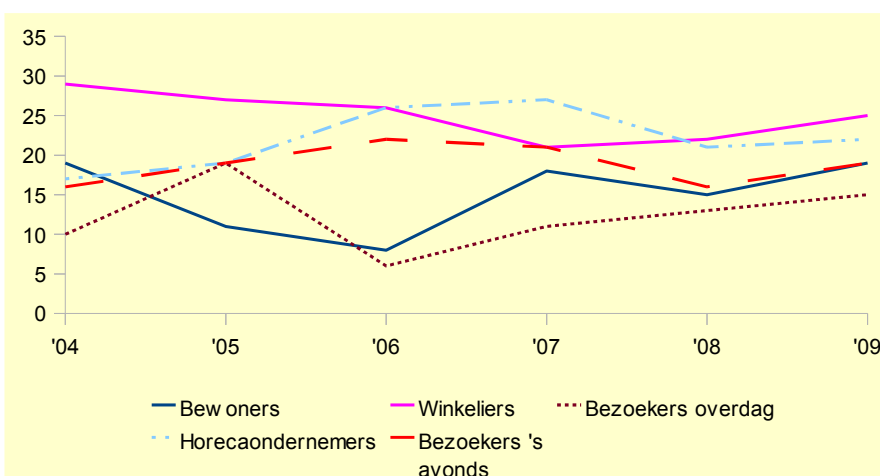
Figuur 6 Vaak of altijd voorkomen van wildplakken



## Straatmuzikanten

Binnen de categorie sfeervoorzieningen zijn alle gebruikersgroepen negatiever geworden over de aanwezigheid van straatmuzikanten in de Binnenstad. Winkeliers zijn het meest en bezoekers overdag het minst negatief. Sinds 2006 worden dagbezoekers steeds negatiever over de straatmuzikanten. In 2009 is er een lichte toename ten opzichte van 2008, variërend van één tot vier procentpunten voor de afzonderlijke gebruikersgroepen (figuur 7). Een vijfde tot een kwart van de verschillende gebruikersgroepen is (zeer) negatief over de straatmuzikanten.

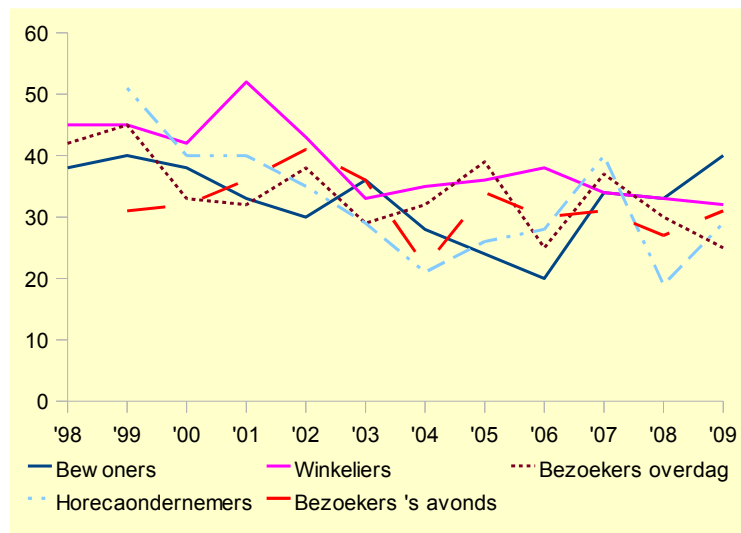
Figuur 7 Negatief of zeer negatief over straatmuzikanten



## Prullenbakken

De ontevredenheid over prullenbakken in de binnenstad laat het afgelopen jaar een toename zien bij de meeste gebruikersgroepen (figuur 8). Deze toename varieert van vier tot tien procentpunten. Het aantal mensen dat vindt dat rommel op straat vaak of altijd voorkomt, is dan ook in 2009 voor de meeste gebruikerscategorieën met zeven tot negen procentpunten toegenomen. Alleen bij horeca-ondernemers is de ontevredenheid over prullenbakken met zes procentpunten afgenomen ten opzichte van 2008.

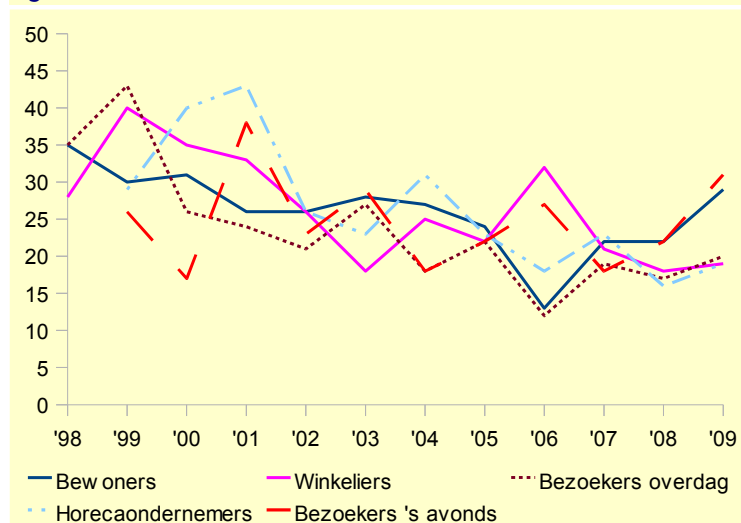
Figuur 8 Ontevreden of zeer ontevreden over prullenbakken



## Afvalcontainers

Avondbezoekers en bewoners worden steeds negatiever over de (ondergrondse) afvalcontainers in de binnenstad (figuur 9). In 2008 geeft 22% van de avondbezoekers aan (zeer) ontevreden te zijn over de (ondergrondse) afvalcontainers. In 2009 is dit 31%, een toename van 9 procentpunten. Van de bewoners is 22% in 2008 (zeer) ontevreden over de afvalcontainers. Dit percentage is in 2009 met 7 procentpunten toegenomen tot 29%.

Figuur 9 Ontevreden of zeer ontevreden over afvalcontainers





## Vervolgacties 2009-2010

Wildplassen en het stallen van fietsen blijven een probleem in de binnenstad van Groningen. Hoewel de rode lopers een succes zijn, belemmeren gestalde fietsen op diverse plekken in de binnenstad nog steeds de doorgang. Om het wildplassen verder aan te pakken, zijn drie extra uriliften geplaatst. Uit volgende metingen moet blijken of de overlast hierdoor zal afnemen.

Ook dit keer zijn de resultaten en de conclusies van de monitor vertaald in actiepunten voor het beheerteam. Deze staan vermeld in matrix 3.

Matrix 3 Vervolgacties 2009-2010

<b>Stadsdistributie</b>	Verfijnen, invoering zogenoemde versvenster afhankelijk van handhavingmethode.
<b>Uitstillingsbeleid</b>	Is definitief gewijzigd; uitstallingen van reclameborden is verboden, uitstalling van koopwaar mag tot 50 cm uit de gevel, buiten kernwinkelgebied.
<b>Buitenreclame</b>	Ontwikkeling en uitvoering, verscherping en handhaving wildplakken, o.a. afspraken met culturele instellingen en studentenorganisaties, nieuwe citydisplays en handhaving plakzuilenbeleid.
<b>Wastelift</b>	(Ondergrondse) capaciteit voor prullenbakken op cruciale plaatsen in de binnenstad.
<b>Graffiti-bestrijding</b>	Voorzetten door graffiti te verwijderen, gebied schoon te houden en overtreeders aan te pakken. Convenant aangaan met samenwerkende partijen.
<b>Bedelaars</b>	Begeleidingstraject hardnekkige bedelaars.
<b>Verbod strooifolders</b>	Continueren.
<b>Tegengaan wildplakken</b>	Gemeente en studenten hebben afspraken gemaakt rondom de verkiezingen voor de Universiteitsraad, waarvoor de gemeente verkiezingsborden plaatst. Studentenorganisaties roepen expliciet op om geen verkiezingsposters in de openbare ruimte te plakken.
<b>Keurmerk Veilig ondernemen</b>	Ondersteunen maatregelen binnen het keurmerk.
<b>Schoon 2010</b>	Inzet Huiskamerteam continueren, nog niet actief buiten winkeluren.
<b>Heel 2010</b>	Dagelijks onderhoud gele stenen en opruiming op kruisingen. Bij nieuwe straten wordt inmiddels een nieuwe steen gebruikt. Op basis van 4-wekelijkse inspectie wordt klein onderhoud gele stenen uitgevoerd. Jaarlijks wordt een groot onderhoudsprogramma opgesteld.
<b>Veilig 2010 (Nait Soezn)</b>	Aanpak van politie op bestrijding ongewenst gedrag als wildplassen, bedelen, afval op straat gooien, fietsendiefstal en woninginbraak.
<b>Convenant Veilig Uitgaan</b>	Voortzetting ondersteunende acties.
<b>Aanpak wildplassen</b>	Er zijn drie extra uriliften geplaatst.
<b>Stadscomfort en Ruimte voor Ruimte+</b>	Extra zitbanken onder meer bij bushaltes. Nieuwe regels voor terrassen zijn vastgesteld; prioriteit ligt nu op handhaving nieuwe regels en ervoor waken dat niet overal c.q. te veel terrassen komen.
<b>Bouwprojecten binnenstad</b>	In overleg met interne en externe partijen is de voorbereiding van aanpak Oostwand gestart. Ook worden de (beheerontwikkelingen) gevolgd met betrekking tot de tram in de binnenstad

## COLOFON

© St. INTRAVAL

Postadres:  
Postbus 1781  
9701 BT Groningen  
E-mail [info@intraval.nl](mailto:info@intraval.nl)

[www.intraval.nl](http://www.intraval.nl)

Kantoor Groningen:  
Sint Jansstraat 2C  
Telefoon 050 - 313 40 52  
Fax 050 - 312 75 26

Kantoor Rotterdam:  
Goudsesingel 68  
Telefoon 010 - 425 92 12  
Fax 010 - 476 83 76

Augustus 2010

*Niets uit deze uitgave mag worden veeelvoudigd en/of openbaar gemaakt door middel van druk, fotokopie, microfilm of anderszins, zonder voorafgaande schriftelijke toestemming van de uitgever.*

Tekst: B. Bieleman, A. Kruize, G. Wolters  
Opmaak: G. Wolters  
Druk: Copy-Copy  
Omslag: E. Cusiel  
Opdrachtgever: Gemeente Groningen, Dienst RO/EZ

ISBN: 978 90 8874 089 3  
ISSN: 1874 5253

