



Thermometer Binnenstad Groningen

METINGEN 1998 - 2008

B. Bieleman

A. Beelen

A. Kruise

INTRAVAL
bureau voor onderzoek & advies

Thermometer Binnenstad Groningen

METINGEN 1998 - 2008

Augustus 2009

INRAVAL
Groningen-Rotterdam

COLOFON

© St. INTRAVAL

Postadres:
Postbus 1781
9701 BT Groningen
E-mail info@intraval.nl

www.intraval.nl

Kantoor Groningen:
Sint Jansstraat 2C
Telefoon 050 - 313 40 52
Fax 050 - 312 75 26

Kantoor Rotterdam:
Goudsesingel 86
Telefoon 010 - 425 92 12
Fax 010 - 476 83 76

Augustus 2009

Niets uit deze uitgave mag worden verveelvoudigd en/of openbaar gemaakt door middel van druk, fotokopie, microfilm of anderszins, zonder voorafgaande schriftelijke toestemming van de uitgever.

Tekst: B. Bieleman, A. Beelen, A. Kruise
Opmaak: A. Beelen, M. Boendermaker
Druk: Repro GMW
Omslag: E. Cusiel
Opdrachtgever: Gemeente Groningen, Dienst RO/EZ

ISBN: 978 90 8874 074 9
ISSN: 1874 5253

INHOUDSOPGAVE

	Pagina
Hoofdstuk 1 Samenvatting en conclusies	1
Hoofdstuk 2 Achtergrond	5
2.1 Meetinstrument	6
2.2 Leeswijzer	6
Hoofdstuk 3 Ontwikkelingen 1998-2008	9
3.1 Beleving en waardering	9
3.2 Indicatoren totaal	13
3.3 Indicatoren gebruikerscategorieën	14
3.4 Indicatoren gebruikersgroepen	19
3.5 Overige vragen	22
Bijlage 1 Ontwikkelingen gebruikerscategorieën en -groepen	25
Bijlage 2 Ontwikkelingen per indicator	31
Bijlage 3 Ontwikkelingen overige vragen	47
Bijlage 4 Methodologie	59

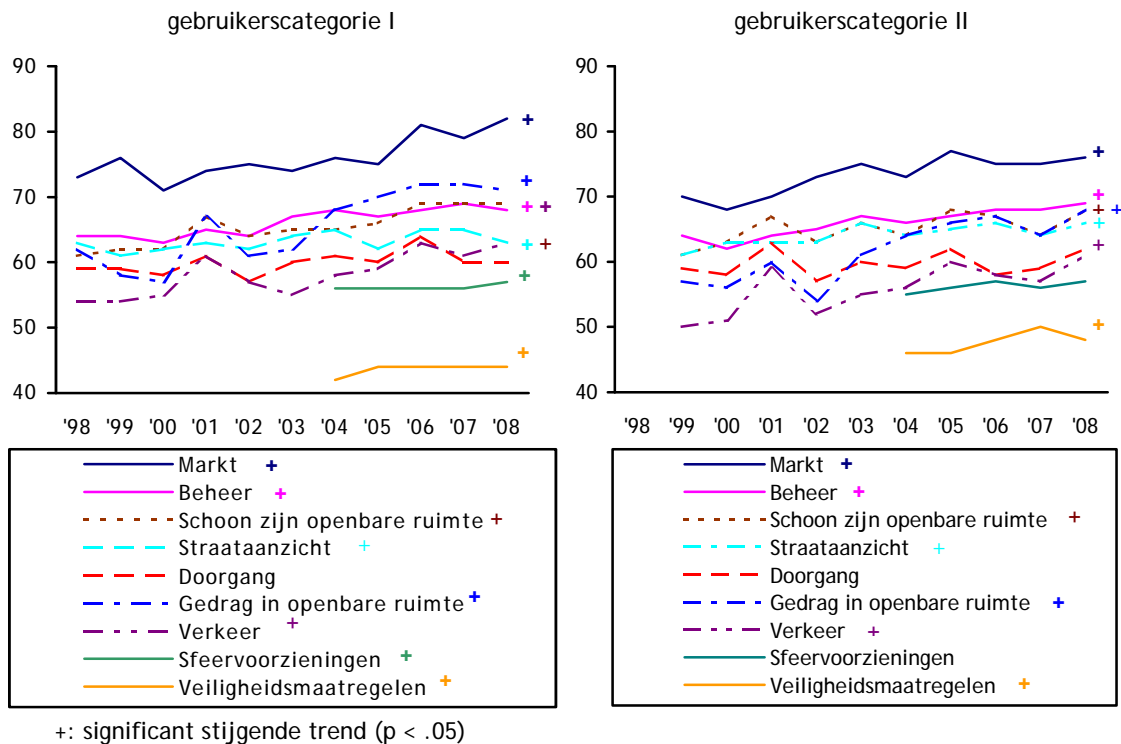
1. SAMENVATTING EN CONCLUSIES

In opdracht van de gemeente Groningen heeft onderzoeks- en adviesbureau INTRAVAL in 2008 voor het elfde achtereenvolgende jaar de monitor 'Thermometer Binnenstad Groningen' uitgevoerd. Binnen de monitor worden twee gebruikerscategorieën onderscheiden. *Gebruikerscategorie I* bestaat uit bezoekers overdag, winkeliers en bewoners, terwijl *gebruikerscategorie II* avondbezoekers en horecaondernemers omvat. Onder deze 750 (5 x 150) gebruikers van de binnenstad zijn enquêtes afgenomen, waarin onder andere is gevraagd naar de Sfeer- en Veiligheidswaardering en een rapportcijfer voor de algemene beleving van de binnenstad. Daarnaast zijn vragen gesteld die uiteenlopende informatie geven over de volgende negen indicatoren: Gedrag in openbare ruimte; Schoon zijn openbare ruimte; Straataanzicht; Beheer; Verkeer; Markt; Doorgang; Sfeervoorzieningen; en Veiligheidsmaatregelen. Er is tevens een focusgroep gehouden met bewoners, ondernemers en bezoekers, waarin dieper is ingegaan op onder meer evenementen, toegankelijkheid, en (verkeers)veiligheid.

Indicatoren

Sinds de eerste meting in 1998 is de waardering voor de Groningse binnenstad toegenomen. Het rapportcijfer voor de algemene beleving van de binnenstad laat bij alle gebruikersgroepen een positieve trend zien. Ook de Sfeer- en Veiligheidswaardering zijn, bij de meeste gebruikersgroepen, (nog) verder toegenomen. Op de afzonderlijke indicatoren vertonen de gezamenlijke gebruikersgroepen binnen *gebruikerscategorie I* op acht van de negen indicatoren een positieve trend, terwijl de gezamenlijke gebruikersgroepen binnen *gebruikerscategorie II* op zeven van de negen indicatoren een positieve trend laten zien (figuur 1.1). Bij *beide gebruikerscategoriën* vertoont de indicator Doorgang geen positieve ontwikkeling. Daarnaast laat bij *gebruikerscategorie II* de indicator Sfeervoorzieningen geen positieve trend zien.

Figuur 1.1 Trends indicatoren gebruikerscategorie I (1998-2008) en II (1999-2008)

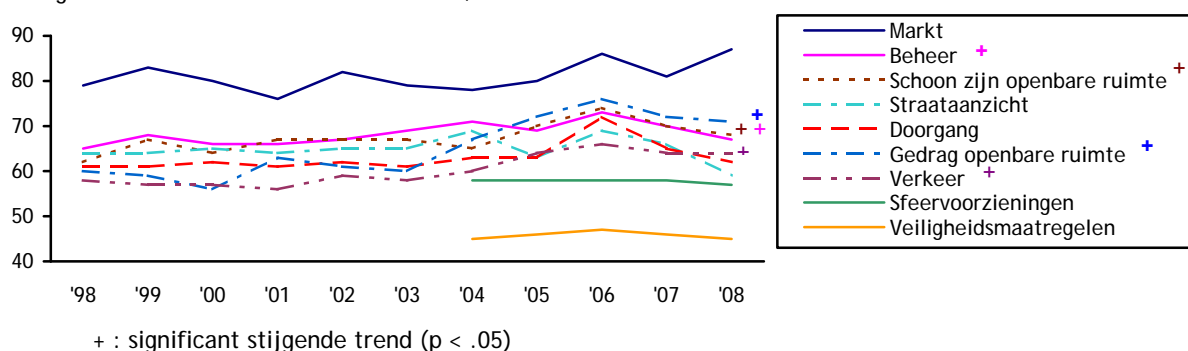


Overigens dient wel te worden opgemerkt dat de meeste indicatoren een afvlakking vertonen, waarbij sommige onderdelen dreigen terug te lopen. Wanneer deze ontwikkelingen zich in de toekomst verder voortzetten, dan zal hier geen sprake meer zijn van een positieve trend. Het is daarom van het hoogste belang de veranderingen in deze onderliggende onderdelen scherp in de gaten te blijven houden, zodat tijdig kan worden ingegrepen.

Gebruikersgroepen

Bij bezoekers overdag vertonen op acht van de negen indicatorscores een positieve trend. Bij winkeliers, horecaondernemers en bezoekers 's avonds geldt dit voor zeven van de negen indicatorscores. Bij de bewoners zijn nu het geringste aantal positieve ontwikkelingen waar te nemen (figuur 1.2). Slechts vier van de negen indicatoren vertonen bij hen een positieve trend, te weten: Verkeer; Gedrag in openbare ruimte; Schoon zijn openbare ruimte; en Beheer. De scores van de drie laatstgenoemde indicatoren zijn, na een stijging tussen 1998 en 2006, de afgelopen twee jaar gedaald.

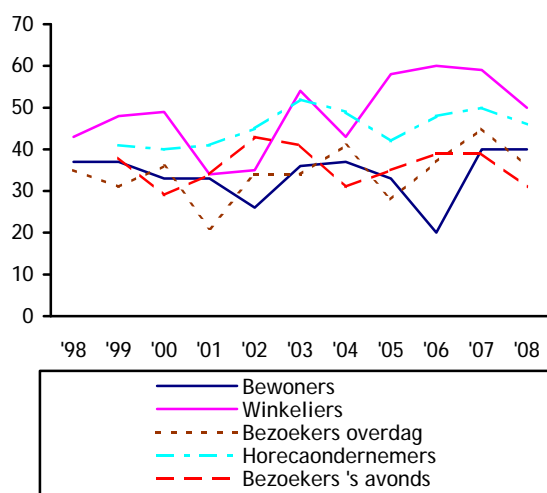
Figuur 1.2 Scores indicatoren bewoners, 1998 - 2008



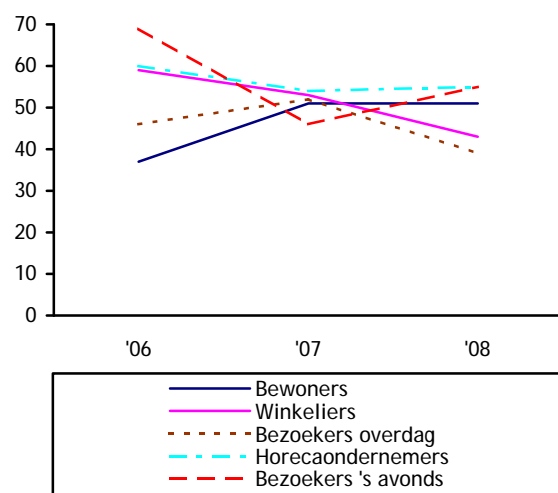
Fietsen

De indicator Doorgang laat in 2008 bij geen enkele gebruikersgroep een positieve trend zien. De afnemende waardering wordt, volgens de bewoners, met name veroorzaakt door de toenemende hinder die wordt ervaren van (hinderlijk) gestalde fietsen. Van de bewoners geeft in 2008 en in 2007 40% aan dat vaak of altijd fietsen hinderlijk zijn gestald, tegenover 20% in 2006 en 37% in 1998 (figuur 1.3).

Figuur 1.3 Vaak of altijd hinder ervaren van (hinderlijk) gestalde fietsen, in %



Figuur 1.4 (Zeer) weinig stallingmogelijkheden voor fietsen, in %



De bewoners zien dat de rode lopers effect hebben, maar er zijn nog steeds plekken waar fietsen de doorgang belemmeren. Voor de andere gebruikersgroepen is in 2008 het percentage dat

aangeeft hinder te ervaren van gestalde fietsen gedaald met vier tot negen procentpunt ten opzichte van 2007.

Figuur 1.4 laat zien dat 39% van de dagbezoekers vindt dat er (zeer) weinig stallingsmogelijkheden voor fietsen zijn in de binnenstad (een daling van 13 procentpunt ten opzichte van 2007), terwijl 55% van de avondbezoekers dit vindt (een stijging van 9 procentpunt). Bezoekers geven aan dat ze hun fiets neerzetten waar ze moeten zijn. Naast gemak worden als redenen hiervoor ook aangegeven de onbekendheid met de gratis stalling onder bijvoorbeeld de bibliotheek en de onduidelijkheid over het (waar en wanneer) plaatsen van tijdelijke fietsenrekken.

Verruiming en handhaving

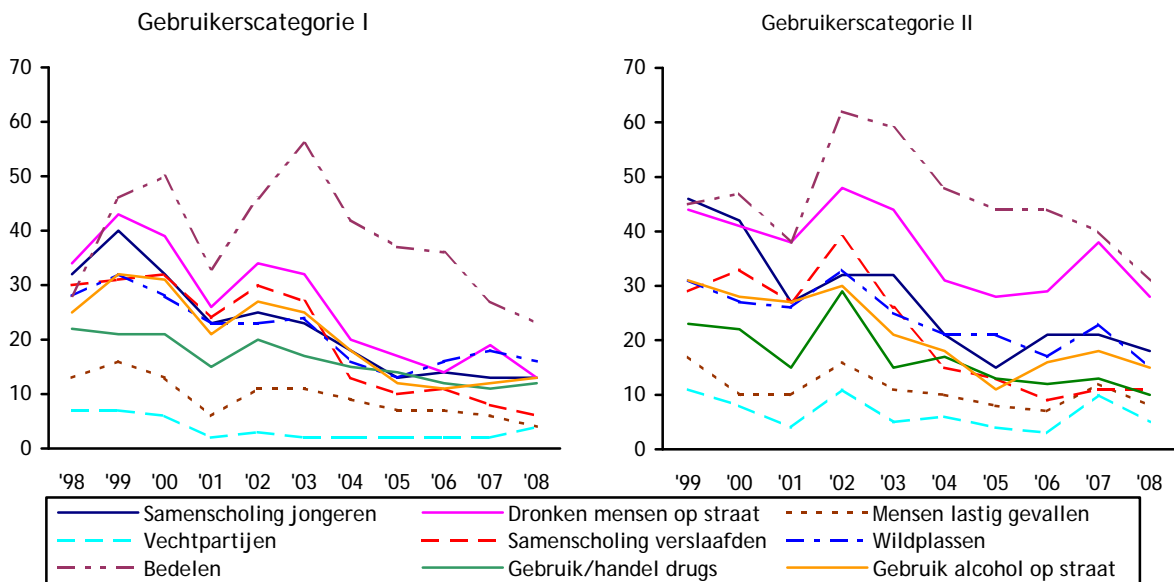
Bij *beide gebruikerscategorieën* wordt door ongeveer een kwart van de respondenten aangegeven dat er (zeer) weinig bankjes en prullenbakken zijn in de binnenstad. Ook op andere terreinen willen meerdere gebruikersgroepen graag een verruiming van verschillende mogelijkheden. Ondernemers hebben behoefte aan meer uitstallingsmogelijkheden, terwijl alle gebruikersgroepen aangeven dat zij meer fietsenstallingen in de binnenstad nodig achten.

Het verruimen van de mogelijkheden voor de gebruikersgroepen in de binnenstad betekent tevens dat er goed gehandhaafd moet worden. Bezoekers geven aan dat wanneer er meer stallingsmogelijkheden zijn voor fietsen, hinderlijk gestalde fietsen verwijderd moeten worden. Hierbij verwijzen zij naar het beleid rond het station. Ondernemers erkennen dat een aantal van hen, op het moment dat de gemeente bepaalde dingen toestaat, hier te ver mee gaan en de grenzen (regels) overschrijden.

Gedrag in openbare ruimte

De indicator Gedrag in openbare ruimte laat zien hoe handhaving leidt tot een betere beleving van de binnenstad. Deze indicator vertoont bij alle gebruikersgroepen een positieve trend. Bij *beide gebruikerscategorieën* is er sprake van een sterke daling in alle onderdelen van de indicator (figuur 1.5).

Figuur 1.5 Ontwikkeling vaak of altijd voorkomen onderdelen Gedrag in openbare ruimte, in %



Ook de onderdelen fietsendiefstal en verkoop van gestolen fietsen op straat (die in 2004 aan de monitor zijn toegevoegd) komen in 2008 volgens beide gebruikerscategorieën minder vaak voor dan in de jaren daarvoor. Fietsendiefstal komt in 2008 volgens 24% van *gebruikerscategorie I* vaak of altijd voor, in 2004 was dit 38%. Het percentage voorkomen van verkoop van gestolen

fietsen op straat is gedaald van 19% in 2004 naar 9% in 2008. Van *gebruikerscategorie II* geeft in 2008 35% aan dat fietsendiefstal vaak of altijd voorkomt, terwijl dit in 2004 52% betrof: een daling van 17 procentpunt. Bij de verkoop van gestolen fietsen op straat is bij deze categorie sprake van een daling van 13 procentpunt tussen 2004 (29%) en 2008 (16%).

Evenementen

Op andere gebieden schiet de handhaving soms echter te kort volgens de gebruikersgroepen. Met name bewoners zijn slecht te spreken over de gang van zaken rond evenementen in de binnenstad. Over de aanwezigheid van evenementen in de binnenstad is weliswaar 78% van de bewoners (zeer) positief in 2008 (hoewel dit in 2007 en 2006 85% was), maar bewoners ervaren zeer veel (geluids)overlast van met name de muziek-evenementen. Ook het gedrag van (groepen) bezoekers van de evenementen leidt tot overlast.

Terrassen

In 2008 is een aantal nieuwe vragen over terrassen aan de monitor toegevoegd. Er is gevraagd of de volgende aspecten (bijna) nooit, soms, regelmatig, vaak, of altijd voorkomen: het belemmeren van de doorgang door terrassen; rommel op straat rondom terrassen; het 's nachts buiten laten staan van terrasstoelen; en terrassen die na 02.00 uur 's nachts nog zijn geopend. Van beide gebruikerscategorieën geeft slechts 2% tot 4% aan dat deze aspecten vaak of altijd voorkomen.

Vervolgacties 2008

In matrix 1.1 staat vermeld hoe de resultaten en conclusies van de monitor zijn vertaald in actiepunten voor het beheerteam.

Matrix 1 Vervolgacties 2008-2009

Stadsdistributie: verfijnen, invoering zogenoemde versvenster afhankelijk van handhavingmethode.
Uitstallingsbeleid: is definitief gewijzigd; uitstallingen van reclameborden is verboden, uitstalling van koopwaar mag tot 50 cm uit de gevel, buiten kernwinkelgebied.
Beleid buitenreclame: ontwikkeling en uitvoering, verscherping en handhaving wildplakken, o.a. afspraken met culturele instellingen en studentenorganisaties, nieuwe citydisplays en handhaving plakzuilenbeleid.
Stadsvitrine: service voortzetten: mogelijkheden voor Gelkingestraat worden onderzocht.
Wastelift: (ondergrondse) capaciteit voor prullenbakken op cruciale plaatsen in de binnenstad.
Graffiti-bestrijding: voorzetten door graffiti te verwijderen, gebied schoon te houden en overtreders aan te pakken. Verfijning handhaving door middel van het opbouwen van een professionele database voor meldingen graffiti. Convenant aangaan met samenwerkende partijen.
Bedelaars: begeleidingstraject hardnekkige bedelaars.
Verbod strooifolders: continueren.
Tegengaan wildplakken: gemeente en studenten hebben afspraken gemaakt rondom de verkiezingen voor de Universiteitsraad, waarvoor de gemeente verkiezingsborden plaatst. Studentenorganisaties roepen expliciet op om geen verkiezingsposters in de openbare ruimte te plakken.
Keurmerk Veilig ondernemen: ondersteunen maatregelen binnen het keurmerk.
Schoon 2009: inzet Huiskamerteam continueren, nog niet actief buiten winkeluren.
Heel 2009: dagelijks onderhoud gele stenen en opruiming op kruisingen. Steenopruiming heeft negatief bijeffect gehad: het ziet er nu heel smoezelig uit; bij nieuwe straten wordt inmiddels een nieuwe steen gebruikt.
Veilig 2009 (Nait Soezn): aanpak van politie op bestrijding ongewenst gedrag als wildplassen, bedelen, afval op straat gooien, fietsendiefstal en woninginbraak; invoering SODA-project.
Convenant Veilig Uitgaan: voortzetting ondersteunende acties.
Aanpak wildplassen: er zijn vier extra uriliften geplaatst.
Stadscomfort en Ruimte voor Ruimte+: extra zitbanken onder meer bij bushaltes. Nieuwe regels voor terrassen zijn vastgesteld; prioriteit ligt nu op handhaving nieuwe regels en ervoor waken dat niet overal c.q. te veel terrassen komen.

2. ACHTERGROND

In opdracht van de gemeente Groningen meet onderzoeks- en adviesbureau INTRAVAL jaarlijks de beleving van gebruikers van de binnenstad op het gebied van inrichting, regelgeving, handhaving en toezicht. In 2008 is voor de monitor 'Thermometer Binnenstad Groningen' voor het elfde achtereenvolgende jaar bij diverse categorieën gebruikers van de binnenstad een enquête afgenomen.

De afgelopen jaren is er veel veranderd in de binnenstad van Groningen. Niet alleen heeft de gemeente Groningen de aanpak van de binnenstad voortgezet, maar ook zijn de regels voor het gebruik van de openbare ruimte aan veranderingen onderhevig (bijvoorbeeld het uitstalbeleid). Bij de aanpak ligt het accent op een zorgvuldige(re) inrichting. De regels hebben met name betrekking op: terrassen; reclame; uitstallingen en andere vormen van tijdelijk gebruik van de openbare ruimte; en logistiek van bedrijfsafval. Daarnaast is het toezicht op de leefbaarheid en de veiligheid in de binnenstad verbeterd. De inzet van stadswachten, citystewards en het bestaan van meldpunten, waaronder het Meldpunt Beheer en Verkeer en Meldpunt Overlast, dragen hieraan sterk bij.

Belangrijke taken van het beheerteam binnenstad (BTB) zijn: beheer en onderhoud; schoonmaak; voorkomen van overlast; optreden tegen foutparkeerders; en handhaving en toezicht op de regels. Daarnaast adviseert het team over herinrichtingprojecten. In het beheerteam werken de Politie, de Milieudienst en de Dienst Ruimtelijke Ordening en Economische Zaken (RO/EZ) samen aan een schone, hele en veilige binnenstad. De jaarlijkse Thermometer Binnenstad Groningen dient het inzicht van de gemeente Groningen in het inzetten van het BTB te verduidelijken en levert daarmee tevens belangrijke (bij)sturingsinformatie voor bestuur en management. Hiermee kan de inzet desgewenst worden aangepast en kunnen voorzieningen worden aangepakt of beargumenteerd.

In de jaren 1998 tot en met 2008 zijn bezoekers, winkeliers en bewoners geënuquêteerd (*gebruikerscategorie I*) (matrix 2.1). In deze rapportage worden de ontwikkelingen beschreven in de beleving van de binnenstad van Groningen door deze drie groepen gebruikers tussen 1998 en 2008.¹ Sinds 1999 zijn twee nieuwe groepen in de monitor opgenomen, te weten horecaondernemers en personen die de binnenstad 's avonds bezoeken (*gebruikerscategorie II*). Van deze twee nieuwe groepen wordt de ontwikkeling in de beleving van de binnenstad tussen 1999 en 2008 behandeld. De metingen hebben steeds in dezelfde maanden (september, oktober) plaatsgevonden, waardoor de invloed van seizoenseffecten op de jaarvergelijkingen is te verwaarlozen.

Matrix 2.1 Gebruikerscategorieën en -groepen

<i>Gebruikerscategorie I</i>	<i>Gebruikerscategorie II</i>
Bewoners	Horeca-ondernemers
Winkeliers	Bezoekers 's avonds
Bezoekers overdag	

¹ De verschillende uitkomsten tussen de metingen zijn statistisch getoetst op 'toeval'. In de statistische toetsing is uitgegaan van een betrouwbaarheidsinterval van 95%. Dit betekent dat indien de gevonden verschillen significant zijn, het voor 95% zeker is dat de verschillen berusten op werkelijke verschillen en niet op toevallige (steekproef)fluctuaties. Indien dit van toepassing is, is dit in de figuren en tabellen van aangegeven met 'p < 0,05' en een '+' of '-' teken.

De laatste twee jaar zijn ter ondersteuning en verdieping van de thermometer focusgroepen gehouden. Hierbij zijn meerdere bewoners, bezoekers en ondernemers van de binnenstad aanwezig. Tijdens deze focusgroepen wordt gesproken over die onderwerpen waarvan verdieping gewenst is. Naar aanleiding van de meting van 2008 zijn de volgende onderwerpen behandeld: evenementen (en openbare toiletten); toegankelijkheid (waaronder het stallen van fietsen en uitstallingen en terrassen); bereikbaarheid; (verkeers)veiligheid; en de bouwput vanaf september 2009.

2.1 Meetinstrument

Het meetinstrument dat in **alle** metingen is gebruikt bestaat uit een vragenlijst die zowel schriftelijk als telefonisch (en via internet) kan worden afgenomen.² Hierin zijn vragen opgenomen die uiteenlopende informatie geven over diverse onderdelen die van belang zijn voor de beleving van de binnenstad. Naast een rapportcijfer voor de beleving van de binnenstad in het algemeen en de waardering voor de sfeer en veiligheid in de binnenstad, worden vragen gesteld die vervolgens worden omgezet naar negen indicatoren. Elke indicator heeft betrekking op een aspect van de beleving en is samengesteld uit enkele vragen over de betreffende indicator. In matrix 2.2 wordt een overzicht gegeven van de verschillende onderdelen die in de Thermometer zijn opgenomen

Matrix 2.2 Onderdelen Thermometer Binnenstad Groningen

Beleving*	Waardering (1 item)**	Indicatoren (meerdere items samengevoegd)**
Rapportcijfer	Sfeerwaardering	Verkeer
	Veiligheidswaardering	Doorgang
		Gedrag in openbare ruimte
		Markt
		Schoon zijn openbare ruimte
		Straataanzicht
		Beheer
		Sfeervoorzieningen (sinds 2004)
		Veiligheidsmaatregelen (sinds 2004)

* score van 1 tot 10.

** scores van 10 tot 100.

2.2 Leeswijzer

In hoofdstuk drie worden de ontwikkelingen in de algemene beleving, Sfeer- en Veiligheidswaardering en in de verschillende indicatoren weergegeven. Bij de bewoners, winkeliers en bezoekers overdag (*gebruikerscategorie I*) gaat het om 11 jaarlijkse metingen: 1998 tot en met 2008. De resultaten bij de bezoekers 's avonds en de horecaondernemers (*gebruikerscategorie II*) hebben betrekking op tien metingen, omdat ze een jaar later zijn gestart.

² De enquête onder de bewoners wordt telefonisch afgenomen aan de hand van een steekproef uit het GBA. De winkeliers en horeca-ondernemers worden geselecteerd met behulp van een steekproef uit het vestigingenregister van de DIA. Zij worden in hun onderneming benaderd om mee te werken aan het onderzoek. De enquête wordt vervolgens face-to-face afgenomen. De bezoekers overdag worden op straat a-select aangesproken, waarbij ter plekke een vragenlijst wordt afgenomen. De bezoekers 's avonds worden ook a-select op straat aangesproken. Van hen wordt eerst een telefoonnummer gevraagd, waarna zij in de week erna telefonisch worden benaderd om deel te nemen aan de enquête.

Bijlage 1 geeft een grafisch overzicht van de ontwikkelingen bij de twee gebruikerscategorieën en de vijf afzonderlijke gebruikersgroepen: bewoners; winkeliers; bezoekers overdag; bezoekers 's avonds; en horeca. Vervolgens worden in bijlage 2 de resultaten per gestelde enquêtevraag in tabellen weergegeven. In bijlage 3 worden de resultaten van de overige vragen over actuele thema's beschreven. In bijlage 4 wordt ingegaan op de in de monitor gehanteerde methodologie.

3. ONTWIKKELINGEN 1998-2008

In dit hoofdstuk worden de meningen beschreven van de bewoners, winkeliers, dagbezoekers (*gebruikerscategorie I*) en avondbezoekers en horecaondernemers (*gebruikerscategorie II*) over verschillende aspecten van de Groninger binnenstad. Het gaat hierbij om een algemeen rapportcijfer voor de beleving van de binnenstad, scores voor de Sfeer- en Veiligheidswaardering en verschillende indicatorscores. In paragraaf 3.1 wordt aandacht besteed aan de ontwikkelingen in de algemene beleving en de Sfeer- en Veiligheidswaardering. Vervolgens komen in paragraaf 3.2 de ontwikkelingen in de negen indicatoren voor de verschillende gebruikerscategorieën tezamen aan de orde. In de paragrafen 3.3 en 3.4 wordt ingegaan op de veranderingen bij de gebruikerscategorieën en de afzonderlijke gebruikersgroepen op de scores van de indicatoren. Tot slot wordt in paragraaf 3.5 ingegaan op de resultaten van de enquêtevragen die niet zijn samengevoegd tot een indicator.

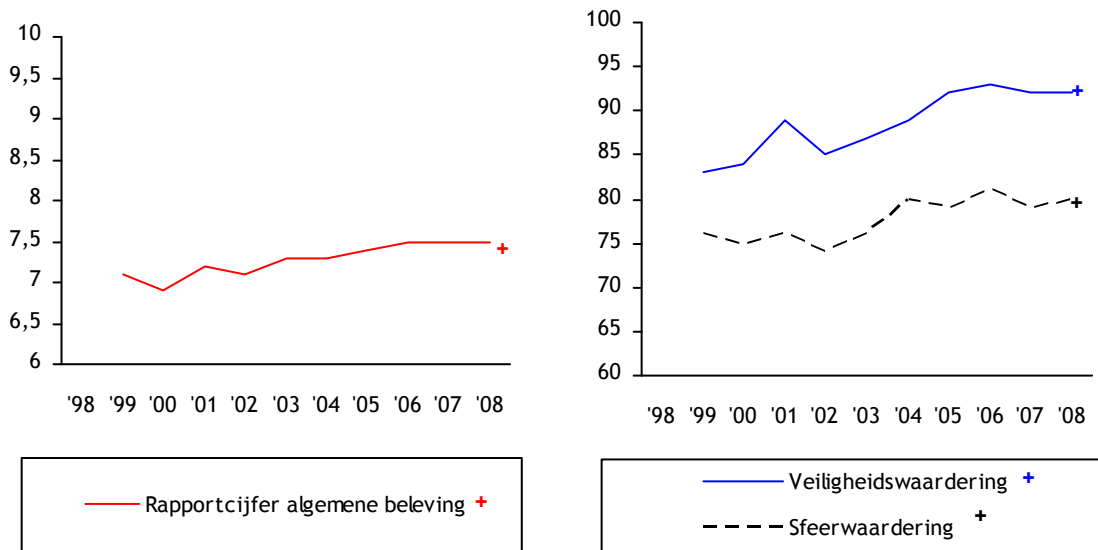
3.1 Beleving en waardering

In deze paragraaf wordt ingegaan op de algemene beleving en waardering van de Binnenstad. Dit wordt achtereenvolgens gedaan voor alle gebruikersgroepen samen, de gebruikerscategorieën I en II en de vijf afzonderlijke gebruikersgroepen.

Alle gebruikersgroepen samen

In figuur 3.1 zijn het gemiddelde rapportcijfer voor de algemene beleving en de scores voor Sfeer- en Veiligheidswaardering van alle gebruikersgroepen tezamen weergegeven. Zowel het totale algemene rapportcijfer voor de Binnenstad als de totale Sfeer- en Veiligheidswaardering vertonen een stijgende trend.

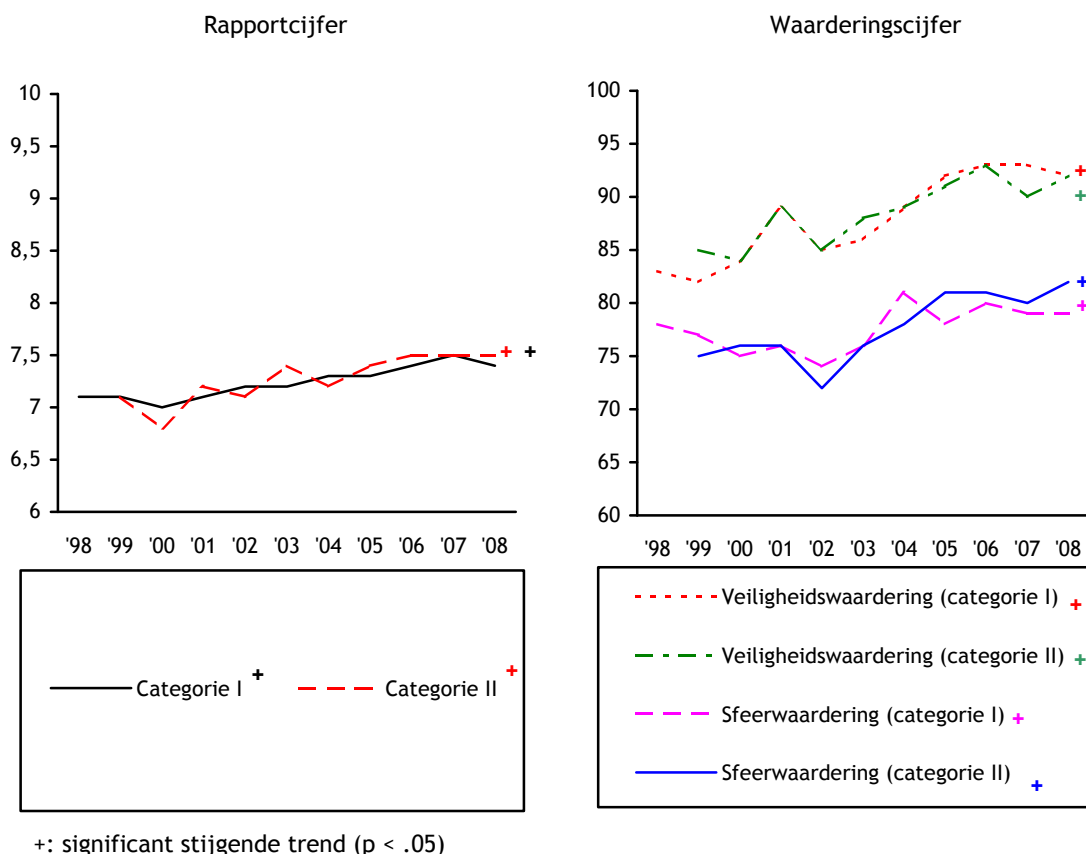
Figuur 3.1 Rapportcijfer algemene beleving, scores Sfeer- en Veiligheidswaardering binnenstad bij alle gebruikerscategorieën samen, 1999-2008



Gebruikerscategorieën I en II

Het algemene rapportcijfer voor de beleving van de Binnenstad laat bij *beide gebruikerscategorieën* een positieve trend zien (figuur 3.2). Deze trend is bij *gebruikerscategorie II* in 2003 ingezet, terwijl *gebruikerscategorie I* in de meting van 2004 voor de eerste keer een positieve trend laat zien. Het rapportcijfer is nu voor *categorie I* een 7,4, terwijl *categorie II* een rapportcijfer van gemiddeld 7,5 geeft.

Figuur 3.2 Rapportcijfer algemene beleving, Sfeer- en Veiligheidswaardering binnenstad bij gebruikerscategorie I (bewoners, winkeliers en bezoekers overdag; 1998-2008) en II (bezoekers 's avonds en horecaondernemers; 1999-2008)



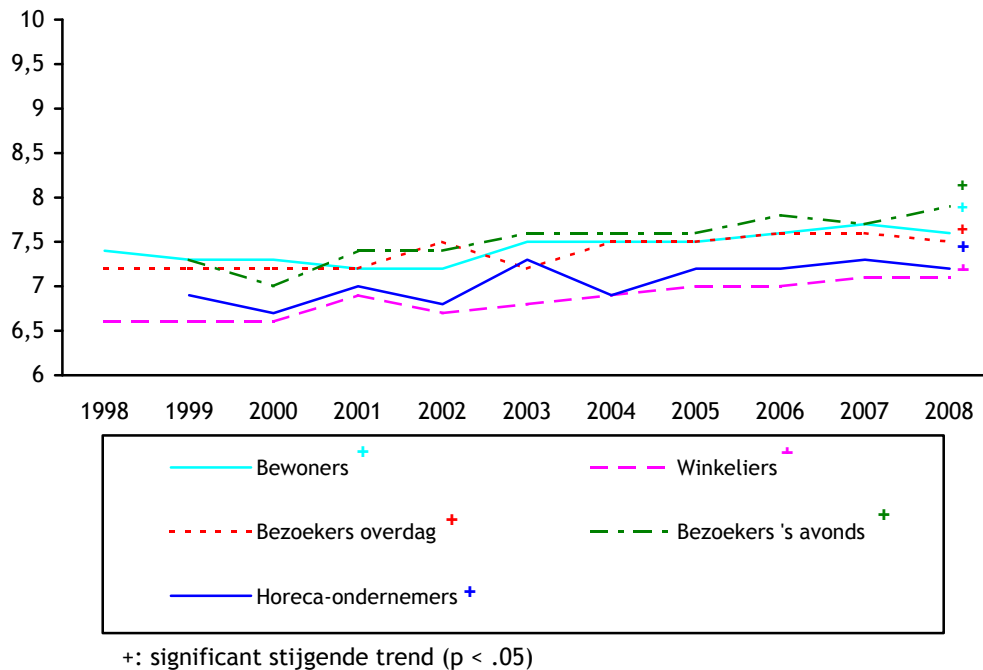
De Veiligheidswaardering laat bij deze meting voor *beide gebruikerscategorieën* een stijgende trend zien (figuur 3.2). De waardering voor *gebruikerscategorie I* vertoont sinds de meting van 2004 al een positieve trend, terwijl voor *gebruikerscategorie II* bij de meting van 2005 voor het eerst sprake was van een significant stijgende trend. De waarderingscore is voor *gebruikerscategorie I* gestegen van 83 in de eerste meting in 1998 naar 92 in de laatste meting, terwijl die voor *gebruikerscategorie II* is toegenomen van 85 (1999) naar 92 (2008).

De Sfeerwaardering laat eveneens voor *beide gebruikerscategorieën* een positieve trend zien (figuur 3.2). De score (79) van *gebruikerscategorie I* voor Sfeerwaardering is overigens in 2008 niet veranderd ten opzichte van 2007. De respondenten uit *gebruikerscategorie II* geven met een score van 82 voor Sfeerwaardering wel een iets hogere score dan vorig jaar (80).

Gebruikersgroepen

Indien wordt gekeken naar de vijf verschillende gebruikersgroepen blijkt de positieve trend in het rapportcijfer voor de algemene beleving van de binnenstad voor alle verschillende groepen te gelden (figuur 3.3). Dit beeld komt vanaf 2005 ieder jaar naar voren. Alle gebruikersgroepen geven in 2008 een 7,0 of hoger. De bezoekers 's avonds geven in 2008 het hoogste rapportcijfer van alle metingen, namelijk een 7,9. Zij scoren daarmee in 2008 het hoogst van alle gebruikersgroepen. De winkeliers geven evenals in 2007 een 7,1, wat het hoogste cijfer is van alle metingen. De bewoners, bezoekers overdag en horeca-ondernemers geven alle drie een rapportcijfer dat een tiende lager is dan bij de meting van 2007 (respectievelijk 7,6, 7,5 en 7,2 in 2008).

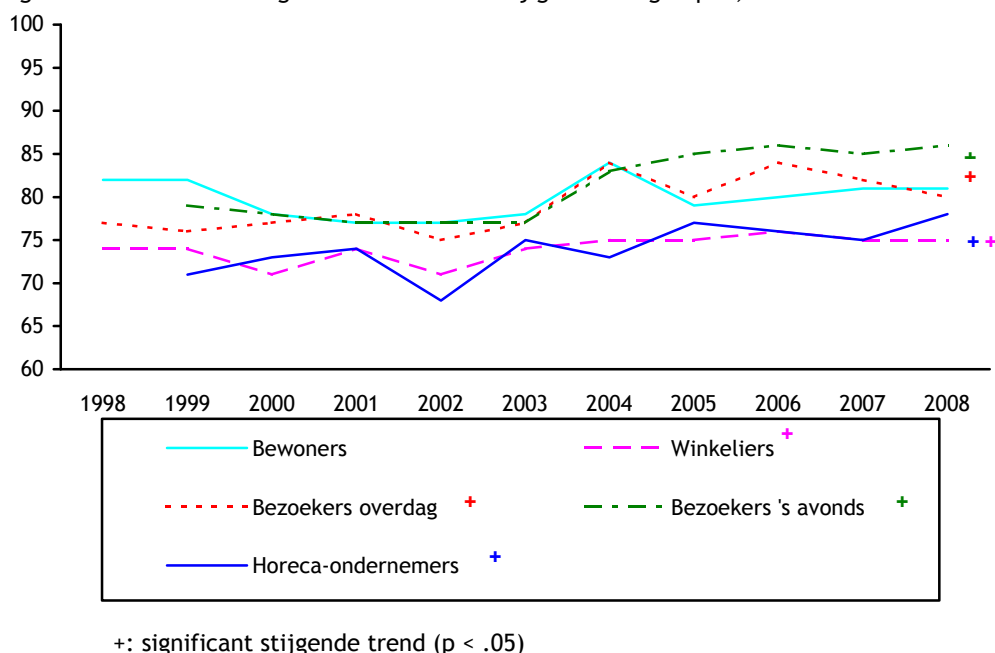
Figuur 3.3 Rapportcijfer beleving van de binnenstad bij gebruikersgroepen, 1998/1999-2008



Sfeerwaardering

De Sfeerwaardering laat alleen bij de bewoners geen positieve trend zien, bij hen is de trend stabiel (figuur 3.4). Evenals bij de voorgaande metingen is bij de avondbezoekers Sfeerwaardering met 86 de hoogste waarde van alle gebruikersgroepen.

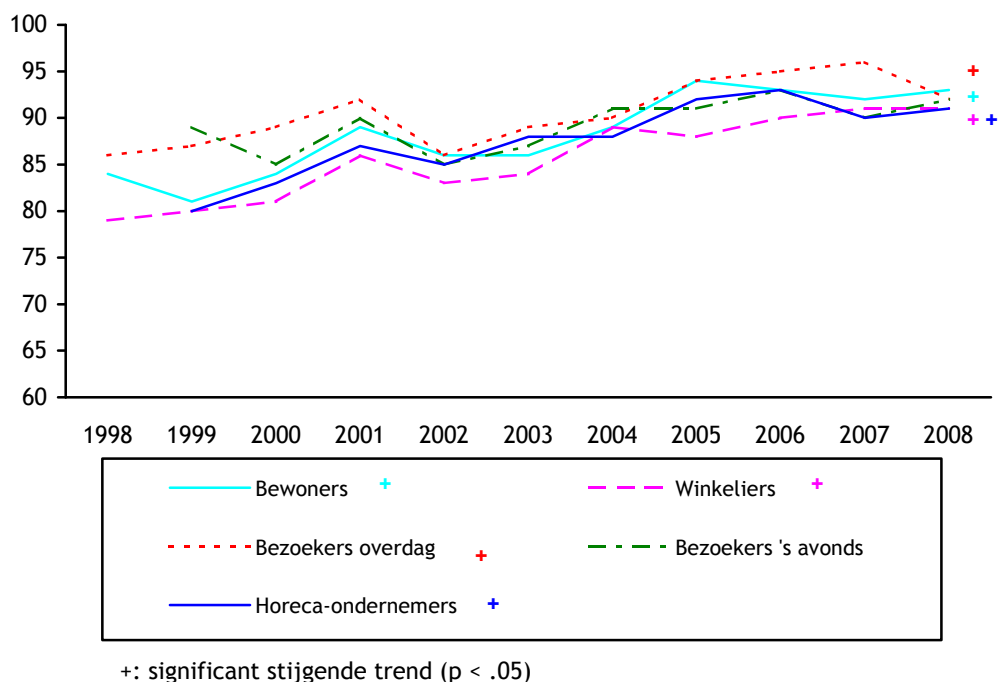
Figuur 3.4 Sfeerwaardering van de binnenstad bij gebruikersgroepen, 1998/1999-2008



Veiligheidswaardering

De Veiligheidswaardering vertoont, evenals bij de vorige twee metingen, alleen onder de bezoekers 's avonds geen significant positieve ontwikkeling (figuur 3.5). Bij de overige vier gebruikersgroepen is er sprake van een positieve trend. Zij zijn zich in de afgelopen jaren steeds veiliger gaan voelen. Van de bewoners geeft 81% aan zich in 2008 nooit onveilig te voelen, tegenover 57% tijdens de eerste meting in 1998 (bijlage 2, tabel 2.8). Bij de dagbezoekers lijkt de veiligheidswaardering enigszins af te nemen; in 2008 geeft 76% aan zich nooit onveilig te voelen tegenover 85% in 2007.

Figuur 3.5 Veiligheidswaardering van de Binnenstad bij gebruikersgroepen, 1998/1999-2008

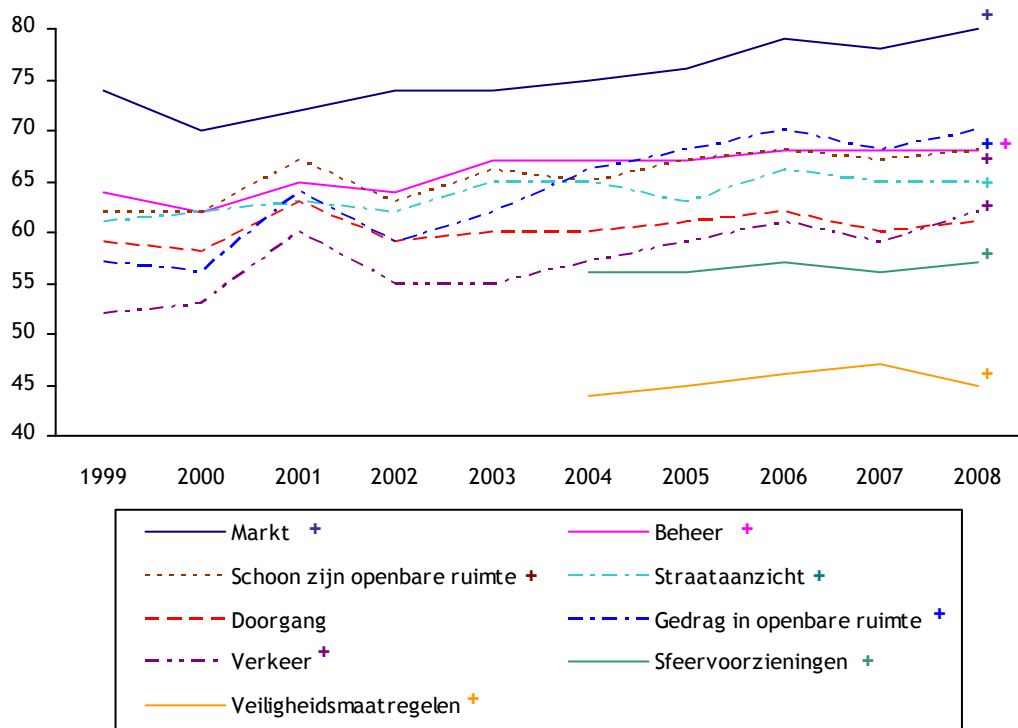


3.2 Indicatoren totaal

In figuur 3.6 zijn de ontwikkelingen op de indicatoren van alle gebruikersgroepen tezamen weergegeven. Aangezien het hier om samengestelde indicatorscores gaat is het niet mogelijk om de absolute scores op de verschillende indicatoren met elkaar te vergelijken, maar wel de trendmatige ontwikkelingen.

Het blijkt dat zes van de zeven indicatoren die sinds 1999 worden gemeten een positieve trend laten zien tussen 1999 en 2008. Alleen de indicator Doorgang vertoont een stabiele trend. Van de indicatoren die pas sinds 2004 worden gemeten laat zowel Veiligheidsmaatregelen als Sfeervoorzieningen een positieve trend zien.

Figuur 3.6 Scores indicatoren bij alle gebruikersgroepen samen, 1999 - 2008



+: significant stijgende trend ($p < .05$)

Leeftijdsgroep en waardering

Voor de meting in 2008 is, evenals in voorgaande metingen, nagegaan in hoeverre er verschillen bestaan tussen verschillende leeftijdscategorieën. De gebruikerscategorieën zijn samengenomen en vervolgens ingedeeld in drie leeftijdscategorieën: 30 jaar of jonger, 31-50 jaar en ouder dan 50 jaar (tabel 3.1). De jongste categorie kent de algemene beleving van de binnenstad het hoogste rapportcijfer toe: 7,6 tegenover 7,4 voor de andere categorieën. Ook de Sfeerwaardering scoort bij de jongste categorie significant hoger dan bij beide andere leeftijdscategorieën: 84 tegenover 79 bij de middencategorie en 78 bij de oudste categorie. Daarentegen scoort de Veiligheidswaardering bij de jongste categorie (91) significant lager dan bij de oudste categorie (93). Bij de middencategorie ligt de score hier tussenin (92).

Tabel 3.1 Rapportcijfer, waarderingsgetal en indicatorscores meting 2008 naar leeftijdsverdeling

		≤ 30 jaar	31-50 jaar	> 50 jaar	Totaal
Rapportcijfer	Algemene beleving	7,6 ^{2,3}	7,4 ¹	7,4 ¹	7,5
Waarderingsgetal	Sfeerwaardering	84 ²	79 ¹	78 ¹	80
	Veiligheidswaardering	91 ³	92	93 ¹	92
Indicator	Verkeer	60 ³	60 ³	65 ^{1,2}	62
	Doorgang	62	59	62	61
	Gedrag in openbare ruimte	69 ³	68 ³	74 ^{1,2}	70
	Markt	75 ^{2,3}	80 ^{1,3}	84 ^{1,2}	80
	Schoon zijn openbare ruimte	68	67 ³	70 ²	68
	Straataanzicht	68 ^{2,3}	63 ¹	62 ¹	65
	Beheer	69	68	68	68
	Sfeervoorzieningen	60 ^{2,3}	57 ¹	58 ¹	57
	Veiligheidsmaatregelen	49 ³	46 ³	42 ^{1,2}	45

¹ significant verschil met leeftijdsgroep 30 jaar of jonger

² significant verschil met leeftijdsgroep 31 tot 50 jaar

³ significant verschil met leeftijdsgroep ouder dan 50 jaar

De respondenten uit de jongste leeftijdscategorie scoren op drie van de negen indicatoren significant hoger dan de oudste categorie: Straataanzicht (68 tegenover 62), Sfeervoorzieningen (60 tegenover 58) en Veiligheidsmaatregelen (49 tegenover 42). Daarnaast scoort de jongste categorie op de indicatoren Straataanzicht en Sfeervoorzieningen tevens significant hoger dan de middencategorie. Eveneens drie van de negen indicatoren scoren bij de jongste leeftijdscategorie significant lager dan bij oudste categorie: Verkeer (60 tegenover 65), Gedrag in de openbare ruimte (69 tegenover 74) en Markt (75 tegenover 84). Bij de indicator Markt scoort de jongste groep tevens lager dan de middencategorie.

Alleen de indicator Veiligheidsmaatregelen scoort bij de middencategorie significant hoger dan bij de oudste categorie (46 tegenover 42). Daarentegen scoren de respondenten uit de middencategorie op vier van de negen indicatoren significant lager dan oudste categorie: Verkeer (60 tegenover 65), Gedrag in de openbare ruimte (68 tegenover 74), Markt (80 tegenover 84) en Schoon zijn openbare ruimte (67 tegenover 70).

3.3 Indicatoren gebruikerscategorieën

In deze paragraaf worden de scores van de verschillende indicatoren besproken. Dit wordt gedaan aan de hand van de stijgingen, stabiliseringen of dalingen tussen de verschillende jaren. Hierbij wordt niet alleen aandacht besteed aan de zeven indicatoren die sinds de eerste meting van 1998 worden toegepast, maar ook aan de twee indicatoren Sfeervoorzieningen en Veiligheidsmaatregelen die met ingang van de meting van 2004 zijn toegevoegd. Allereerst worden de stijgende trends besproken en vervolgens de indicatoren die stabiel zijn gebleven. Bij deze meting (2008) laat geen van de indicatoren een dalende trend zien bij één van de *gebruikerscategorieën*. In matrix 3.1 wordt een overzicht gegeven van de indicatoren die een stijgende dan wel stabiele trend laten zien.

Bij de bespreking van de verschillende indicatorscores wordt eveneens aandacht besteed aan de meest opvallende ontwikkelingen die zich op de afzonderlijke vragen binnen deze indicatoren hebben voorgedaan (zie ook de bijlage). Dit is van belang aangezien de items die behoren tot een bepaalde indicator (heel) verschillende ontwikkelingen kunnen vertonen die er vervolgens samen toe leiden dat de ontwikkeling op de indicator zelf stabiel is. Ontwikkelingen op de afzonderlijke items kunnen daarnaast belangrijke sturingsinformatie

voor het beheerteam opleveren. Het is dan ook van belang dat het beheerteam in het bijzonder naar de afzonderlijke items kijkt.

Matrix 3.1 Overzicht stijgende en stabiele indicatoren naar gebruikerscategorie

	<i>Gebruikerscategorie I</i>	<i>Gebruikerscategorie II</i>
Stijgende trend	Markt	Markt
	Beheer	Beheer
	Schoon zijn openbare ruimte	Schoon zijn openbare ruimte
	Straataanzicht	Straataanzicht
	Gedrag in openbare ruimte	Gedrag in openbare ruimte
	Verkeer	Verkeer
	Veiligheidsmaatregelen	Veiligheidsmaatregelen
	Sfeervoorzieningen	
Stabiele trend	Doorgang	Doorgang
		Sfeervoorzieningen

Stijgende trends

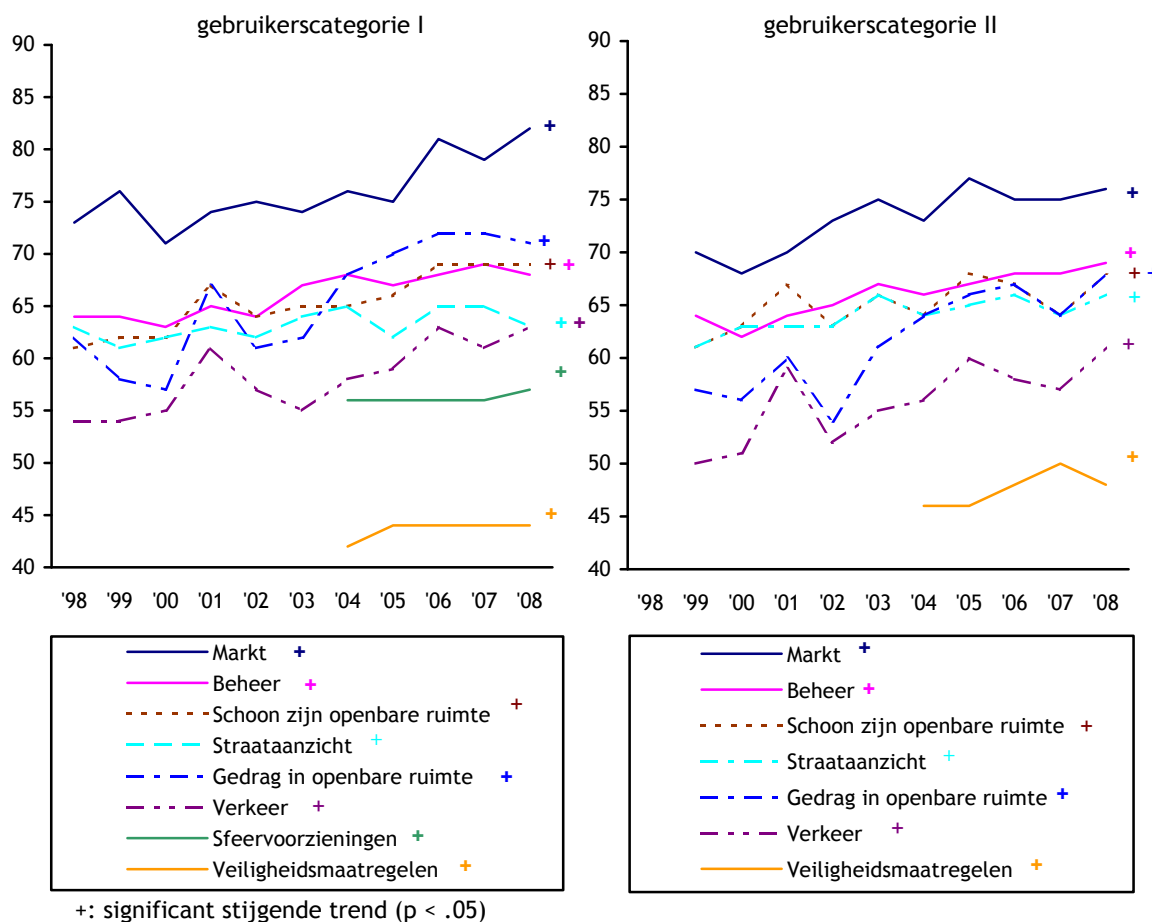
Bij *gebruikerscategorie I* zijn voor acht van de negen indicatoren de scores trendmatig gestegen (figuur 3.7). Het gaat hierbij om: Markt; Beheer; Schoon zijn openbare ruimte; Straataanzicht; Gedrag in openbare ruimte; Verkeer; Sfeervoorzieningen; en Veiligheidsmaatregelen. Bij *gebruikerscategorie II* laten zeven van de negen indicatoren een stijgende trend zien. Dit zijn: Markt; Beheer; Schoon zijn openbare ruimte; Straataanzicht; Gedrag in openbare ruimte; Verkeer; en Veiligheidsmaatregelen. De indicator Sfeervoorzieningen vertoont in 2008 *gebruikerscategorie I* voor het eerst een positieve trend.

- Verkeer

De indicatorscore voor Verkeer laat voor *beide gebruikerscategorieën* een significant stijgende trend zien. Hoewel de indicatorscore in tussen 2006 en 2007 licht daalde, scoort de indicator in 2008 bij *beide gebruikerscategorieën* hoger dan bij de voorgaande meting. De indicatorscore voor Verkeer bij *gebruikerscategorie I* heeft dit jaar een waarde van 63 ten opzichte van 61 in 2007. De score in 2008 evenaart de (hoogste) score in 2006. Bij *gebruikerscategorie II* is de indicatorscore nu 61 in plaats van 57 vorig jaar. De indicator scoort bij *deze gebruikerscategorie* in 2008 hoger dan bij alle voorgaande metingen.

In *gebruikerscategorie I* is het percentage respondenten dat aangeeft dat het begeven van voetgangers op het fietspad of rijbaan vaak of altijd voorkomt gedaald van 33% in 2007 naar 26% in 2008 (bijlage 2, tabel 2.1). Het percentage respondenten dat aangeeft dat het vaak of altijd voorkomt dat taxi's te hard rijden is eveneens gedaald. In 2008 is dit aandeel 33%, ten opzichte van 41% in 2007. Nooit eerder lagen deze percentages zo laag. Ook volgens *gebruikerscategorie II* komt het minder vaak voor dat taxi's te hard rijden ten opzichte van 2007 (42% in 2008 tegenover 56% in 2007). Daarnaast wordt er minder vaak op het trottoir gefietst (49% in 2008 tegenover 57% in 2007) en rijden brommers en scooters minder vaak te hard (33% in 2008 tegenover 42% in 2007) volgens de respondenten uit deze *gebruikerscategorie*.

Figuur 3.7 Stijgende trends indicatoren gebruikerscategorie I (1998-2008) en II (1999-2008) ($p < .05$)



- Gedrag in openbare ruimte

De indicatorscores voor Gedrag in openbare ruimte vertonen voor *beide gebruikerscategorieën* een significant stijgende trend. Bij *gebruikerscategorie I* is de score van Gedrag in openbare ruimte toegenomen van 62 in 1998 naar 71 in 2008. Binnen *Gebruikerscategorie II* is de score van de indicator Gedrag in openbare ruimte nu 68, terwijl dit in 1999 57 was.

De hogere score bij *gebruikerscategorie I* wordt met name veroorzaakt doordat volgens hen samenscholingen van groepen jongeren, dronken mensen op straat en samenscholingen van drugsverslaafden steeds minder vaak voorkomen (bijlage 2, tabel 2.3). Daarnaast komt volgens hen urineren in het openbaar, gebruik van alcohol op straat en het gebruik van drugs en de handel in drugs op straat beduidend minder vaak voor. Met uitzondering van het percentage respondenten dat aangeeft dat er vaak of altijd dronken mensen op straat zijn (13% in 2008 tegenover 19% in 2007), zijn er ten opzichte van 2007 nauwelijks veranderingen.

Volgens *Gebruikerscategorie II* komen met name de voorvallen urineren in het openbaar, bedelen en dronken mensen op straat minder vaak voor dan in de voorgaande metingen. In 2008 geven bij bijna alle voorvallen minder respondenten aan dat dit vaak of altijd voorkomt dan in 2007. Het percentage dat aangeeft dat fietsendiefstal vaak of altijd voorkomt is met 12 procentpunt gedaald van 47% in 2007 naar 35% in 2008, terwijl dit

percentage met betrekking tot dronken mensen op straat is gedaald met tien procentpunt (van 38% in 2007 naar 28% in 2008).

- Markt

De gemiddelde score voor de indicator Markt vertoont dit jaar bij *beide gebruikerscategorieën* een significant stijgende trend zien. In 2008 scoren de respondenten in *gebruikerscategorie I* hierop 82 tegenover 73 in 1998, terwijl *gebruikerscategorie II* in 2008 op deze indicator een score laat zien van 76 tegenover 70 in 1999. Groente-, fruit- of visafval op het marktplein tijdens de markt komt volgens *gebruikerscategorie I* in 2008 minder vaak voor dan in 2007, terwijl *gebruikerscategorie II* aangeeft dat er na de markt minder afval op het marktplein ligt (bijlage 2, tabel 2.4).

- Schoon zijn openbare ruimte

Bij *beide gebruikerscategorieën* is er bij de indicator Schoon zijn openbare ruimte sprake van een significant stijgende trend. Hoewel de score bij *gebruikerscategorie I* (69) de laatste drie metingen gelijk is gebleven, is de trend nog steeds positief. *Gebruikerscategorie II* scoort op deze indicator met 68 hoger dan bij alle voorgaande metingen.

In bijlage 2 in tabel 2.5 is te zien waar verbeteringen zijn bereikt. Bij *gebruikerscategorie I* doen zich ten opzichte van 2007 nauwelijks veranderingen voor. Zo geeft in 2008 22% van de respondenten uit *gebruikerscategorie I* (bewoners, winkeliers en dagbezoekers) aan dat rommel op straat vaak of altijd voorkomen, tegenover 27% in 2007.

Gebruikerscategorie II signaleert een afname van bekladding van muren of gebouwen ten opzichte van 2007, van 24% in 2007 naar 14% in 2008. Met betrekking tot de overige voorvallen is er tussen 2007 en 2008 nauwelijks wat veranderd.

- Straataanzicht

De indicatorscore voor Straataanzicht laat voor *beide gebruikerscategorieën* een significant stijgende trend zien. Bij *gebruikerscategorie I* is de indicatorscore echter enigszins gedaald van 65 in 2007 naar 63 in 2008. In 1998 was de score eveneens 63. Mocht deze afzwakking zich doorzetten dan zal de indicator in de toekomst bij deze *gebruikerscategorie* waarschijnlijk geen positieve trend meer vertonen. Voor *gebruikerscategorie II* is de score gestegen tussen 2007 en 2008 van 64 naar 66, in 1999 lag de score op 61.

Gebruikerscategorie I geeft aan niet meer zo tevreden te zijn met de bestrating als in 1998; in 1998 is 14% hierover (zeer) ontevreden tegenover 21% in 2008 (bijlage 2, tabel 2.6). Beide *gebruikerscategorieën* zijn daarentegen meer tevreden over de bankjes en prullenbakken dan in 1998.

- Beheer

De significant stijgende trend waarvan bij deze indicator reeds in 2001 sprake was, heeft zich dit jaar voor *beide gebruikerscategorieën* verder voortgezet. In 2008 scoort deze indicator bij *gebruikerscategorie I* 68 en bij *gebruikerscategorie II* 69, terwijl dit in de eerste meting voor beide categorieën op 64 lag.

Beide gebruikerscategorieën zijn ten opzichte van 1998 en 1999 met name meer tevreden met de afvalcontainers, het percentage dat ontevreden is blijft echter vrij hoog (bijlage 2, tabel 2.7). Daarnaast is *gebruikerscategorie II* ook meer tevreden met terrassen en reclame-uitingen van winkels. Ten opzichte van 2007 zijn er echter nauwelijks veranderingen.

- Veiligheidsmaatregelen

De indicator Veiligheidsmaatregelen laat voor *beide gebruikerscategorieën* een stijgende trend zien. De indicatorwaarde is gestegen van 42 in 2004 (de eerste meting waarin deze indicator is opgenomen) naar 44 bij deze meting. De indicatorwaarde bij *gebruikerscategorie II* is gestegen van 46 in 2004 naar 48 in 2008.

De stijgende trend komt bij *gebruikerscategorie I* voornamelijk doordat steeds minder respondenten vinden er (zeer) weinig cameratoezicht aanwezig is in de binnenstad (zie bijlage 2, tabel 2.10). Ook steeds minder respondenten zijn van mening dat het optreden van politie tegen overtredingen, het onderscheid tussen voetgangers- en fietsgebieden en het aantal veilige oversteekplaatsen (zeer) weinig aanwezig is. Binnen *Gebruikerscategorie II* geven steeds minder respondenten aan dat het optreden van de politie tegen overtredingen (zeer) weinig voorkomt.

- Sfeervoorzieningen

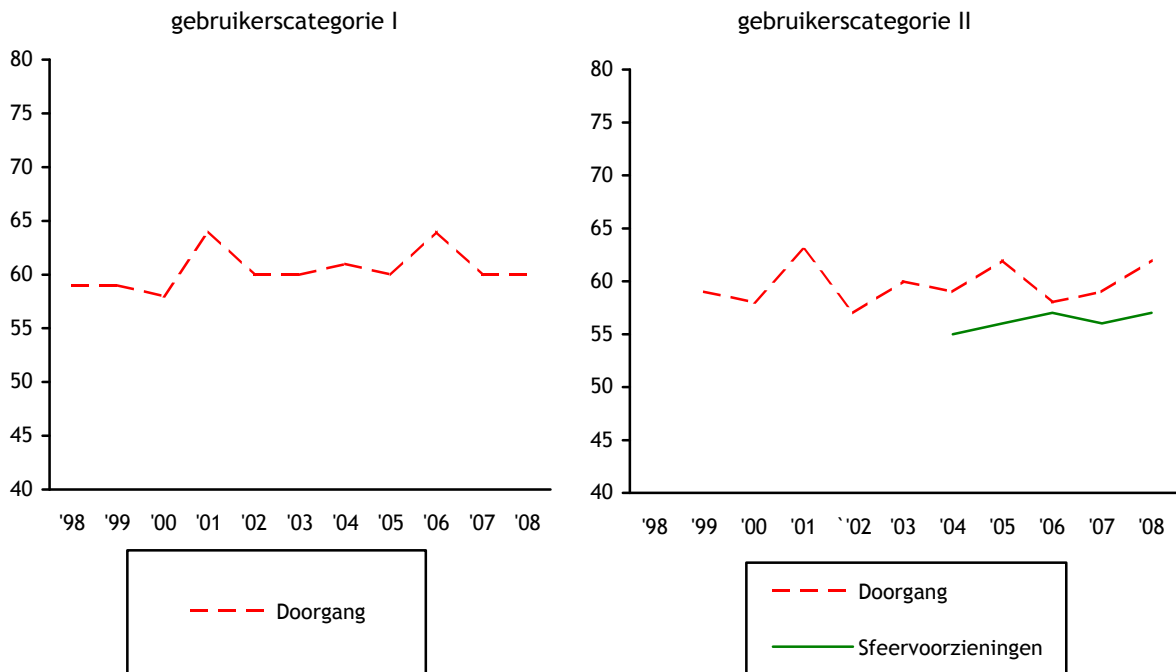
De indicator Sfeervoorzieningen vertoont bij *gebruikerscategorie I* voor het eerst een positieve trend. De indicator heeft in 2008 een score van 57, terwijl deze bij de vorige vier metingen 56 was.

Volgens de respondenten uit *gebruikerscategorie I* zijn er steeds meer openbare zitplaatsen aanwezig; in 2004 (de eerste meting waarin dit item is opgenomen) geeft 65% aan dat dit (zeer) weinig aanwezig is tegenover 56% in 2008 (bijlage 2, tabel 2.11). De overige items zijn nauwelijks veranderd ten opzichte van 2004.

Stabiele trends

Bij *beide gebruikerscategorieën* is de indicator Doorgang stabiel (figuur 3.8). Daarnaast is de indicator Sfeervoorzieningen vanaf 2004 bij *gebruikerscategorie II* stabiel.

Figuur 3.8 Stabiele trends indicatoren gebruikerscategorie I (1998-2008) en II (1999-2008) ($p < .05$)



- **Doorgang**

De indicator Doorgang laat bij *beide gebruikerscategorieën* een stabiele trend zien. Na een score van 64 in 2006 vertoont de indicator voor *gebruikerscategorie I* tot en met de vorige meting een positieve trend. De score van dit jaar (60, evenals in 2007) verschilt nauwelijks van de score in 1998 (59). Hoewel de indicatorscore bij *gebruikerscategorie II* is gestegen van 59 in 2007 naar 62 in 2008, vertoont deze ook hier geen significant positieve trend.

Volgens de respondenten uit *gebruikerscategorie I* komt het minder vaak voor dat er geen vrije doorgang is door het laden of lossen van vrachtwagens (bijlage 2, tabel 2.2). Ze geven echter aan dat parkeren op het trottoir en hinderlijk gestalde fietsen onverminderd voorkomen ten opzichte van 1998. Ten opzichte van 2007 is het percentage dat aangeeft dat hinderlijk gestalde fietsen vaak of altijd voorkomen wel gedaald. Vorig jaar was dit 48%, terwijl dit percentage dit jaar 42% bedraagt.

Van *gebruikerscategorie II* geeft in 2008 16% aan dat er vaak of altijd geen vrije doorgang is door het laden of lossen van vrachtwagens. Ten opzichte van 1999 is dit percentage evenals bij *gebruikerscategorie I* gedaald (met 18 procentpunt).

- **Sfeervoorzieningen**

Bij *gebruikerscategorie II* is de waarde van de indicator Sfeervoorzieningen in 2008 57 tegenover 55 in 2004. Een verandering die is waar te nemen op de onderliggende voorvallen is bij openbare zitplaatsen: deze zijn volgens de respondenten *gebruikerscategorie II* iets meer aanwezig sinds de eerste keer dat deze vragen zijn gesteld in 2004 (bijlage 2, tabel 2.11).

Dalende trends

Bij *beide gebruikerscategorieën* is dit jaar, evenals tijdens de vorige drie metingen, geen sprake van een dalende trend op één van de indicatoren.

3.4 Indicatoren gebruikersgroepen

In bijlage 1 zijn de figuren opgenomen met de ontwikkelingen op de indicatoren voor de afzonderlijke gebruikersgroepen. In deze paragraaf worden de opvallendste ontwikkelingen kort besproken. Voor de helderheid wordt alleen ingegaan op de significant stijgende trends (van significant dalende trends is bij deze meting geen sprake).

Bewoners

Vier van de negen indicatoren vertonen bij de bewoners een significant stijgende trend over de hele periode. De bewoners laten hiermee het laagste aantal positieve trends zien van alle gebruikersgroepen. Het gaat om de volgende indicatoren: Verkeer; Gedrag in openbare ruimte; Schoon zijn openbare ruimte; en Beheer.

Ten opzichte van 2007 zijn deze indicatorscores echter nauwelijks gewijzigd. De indicator Gedrag in openbare ruimte scoort in 2008 71 ten opzichte van 72 in 2007, terwijl de score voor Verkeer in beide jaren op 64 ligt. De indicator Beheer is licht gedaald ten opzichte van 2007; 67 in 2008 tegenover 70 in 2007. Deze daling wordt met name veroorzaakt doordat bewoners minder tevreden zijn over de terrassen (zie bijlage 2, tabel 2.7).

Ruim de helft (53%) van de bewoners geeft in 2008 aan dat er (zeer) weinig onderscheid aanwezig is tussen voetgangers- en fietsgebieden (bijlage 2, tabel 2.10a). Dit is een toename van 12 procentpunt ten opzichte van 2007. Toen deze vraag in 2004 voor het eerst

gesteld werd was dit percentage 50%. Daarna daalde dit tot 41% in 2007. De aspecten optreden van politie tegen overtredingen en veilige oversteekplaatsen voor voetgangers (eveneens behorend tot de indicator Veiligheidsmaatregelen) zijn volgens de bewoners daarentegen meer aanwezig dan in 2004. De indicatorscore is derhalve in 2008 hetzelfde als in 2004.

Winkeliers

Bij de winkeliers vertonen zeven van de negen indicatoren een positieve trend. De indicatoren met een positieve trend zijn: Verkeer; Gedrag in openbare ruimte; Markt; Schoon zijn openbare ruimte; Straataanzicht; Beheer; en Sfeervoorzieningen.

Ten opzichte van 2007 is er niet veel veranderd in de indicatorscores. Alleen de score van de indicator Doorgang is iets gestegen ten opzichte van 2007 (52 in 2007 en 56 in 2008). Volgens de winkeliers is het hinderlijk stallen van fietsen tussen 2007 en 2008 gedaald (bijlage 2, tabel 2.2). Het percentage dat aangeeft dat dit vaak of altijd voorkomt is de echter wel hoger dan in 1998.

De indicator Markt laat dit jaar een positieve trend zien bij winkeliers, terwijl dit in 2007 stabiel was. Volgens de winkeliers komt het in 2008 minder vaak voor dat er groente-, fruit- of visafval op het marktplein ligt tijdens en na de markt dan in 1998 (bijlage 2, tabel 2.4). Het percentage winkeliers dat aangeeft dat het vaak of altijd voorkomt dat er afval op het marktplein ligt tijdens de markt is gedaald van 25% in 1998 naar 14% in 2008, terwijl het percentage dat aangeeft dat er afval ligt na de markt is gedaald met negen procentpunt (van 16% in 1998 naar 7% in 2008).

Bezoekers overdag

Bij de dagbezoekers laten acht van de negen indicatoren een positieve trend zien. Alleen de indicator Doorgang is stabiel. Doorgang vertoonde in 2007 wel een positieve trend, terwijl Sfeervoorzieningen dit jaar voor het eerste een positieve trend laat zien. Vier indicatoren laten bij deze meting de hoogste indicatorscore zien van alle metingen. Dit zijn: Markt (83); Schoon zijn openbare ruimte (74); Gedrag in openbare ruimte (78); en Sfeervoorzieningen (59).

De positieve trend bij Markt wordt grotendeels veroorzaakt doordat 7% van de dagbezoekers in 2008 vindt dat groente-, fruit- of visafval tijdens de markt altijd of vaak voorkomt, terwijl dit bij de eerste meting in 1998 40% was. Daarnaast is het percentage dat aangeeft dat de doorgang vaak of altijd wordt belemmerd door uitstalling van marktkramen gedaald van 11% in 1998 naar 1% 2008.

Dat Schoon zijn openbare ruimte hoger scoort dan bij alle voorgaande metingen, wordt veroorzaakt doordat de dagbezoekers van mening zijn dat het wildplakken minder vaak voorkomt (een afname van 11 procentpunt ten opzichte van vorige meting) (bijlage 2, tabel 2.5). Het percentage dagbezoekers dat aangeeft dat er vaak rommel op straat is, is eveneens gedaald (van 22% in 2007 naar 16% in 2008).

De positieve trend bij Sfeervoorzieningen wordt met name veroorzaakt doordat bezoekers overdag aangeven dat er in 2008 meer openbare zitplaatsen en groenvoorzieningen in de binnenstad aanwezig zijn dan in 2004 (bijlage 2, tabel 2.11). In 2004 vindt 70% dat er (zeer) weinig openbare zitplaatsen aanwezig zijn, terwijl dit percentage in 2008 43% bedraagt. Het percentage bezoekers overdag dat aangeeft dat er (zeer) weinig groenvoorzieningen zijn is de afgelopen vier jaar met 17 procentpunt gedaald (van 57% in 2004 naar 40% in 2008).

De score van de indicator Verkeer is gestegen van 61 in 2007 naar 67 in 2008. Deze stijging wordt met name veroorzaakt doordat het volgens de dagbezoekers minder voorkomt dat taxi's en scooters en brommers te hard rijden (bijlage 2, tabel 2.1). Daarnaast geven zij aan dat het minder vaak voorkomt dat voetgangers zich op het fietspad of de rijbaan begeven.

Horecaondernemers

Evenals bij de winkeliers laten bij de horecaondernemers zeven van de negen indicatoren een stijgende trend zien. Het betreft dezelfde indicatoren, te weten: Verkeer; Gedrag in openbare ruimte; Markt; Schoon zijn openbare ruimte; Straataanzicht; Beheer; en Sfeervoorzieningen.

Met uitzondering van Sfeervoorzieningen vertoonde deze indicatoren bij de voorgaande twee metingen ook een positieve trend. De stijgende trend van de indicator Sfeervoorzieningen wordt veroorzaakt doordat horecaondernemers van mening zijn dat er in 2008 meer groenvoorzieningen en openbare zitplaatsen zijn ten opzichte van 2004 (bijlage 2, tabel 2.11). De ontevredenheid met bankjes en prullenbakken (onderdeel van de indicator Straataanzicht) is tevens afgenomen. In 2007 gaf 40% aan hierover (zeer) ontevreden te zijn, terwijl dit percentage in 2008 19% bedraagt.

De indicator Veiligheidsmaatregelen laat dit jaar bij horecaondernemers geen positieve trend zien, terwijl dit de voorgaande twee jaar wel het geval was. Horecaondernemers zijn met name van mening dat er minder cameratoezicht is en dat de politie minder optreedt tegen overtredingen (bijlage 2, tabel 2.10a). Het percentage dat aangeeft dat er (zeer) weinig cameratoezicht aanwezig is, is met tien procentpunt toegenomen (van 24% in 2007 naar 34% in 2008). Het percentage horecaondernemers dat de politie (zeer) weinig vindt optreden is eveneens met tien procentpunt gestegen (van 26% naar 36%). Daarentegen is er volgens de horecaondernemers wel meer onderscheid tussen voetgangers- en fietsgebieden dan in 2007. In 2008 geeft 39% aan dat dit (zeer) weinig aanwezig is, tegenover 47% in 2007.

Bezoekers 's avonds

Evenals bij de horecaondernemers en de winkeliers is er bij de avondbezoekers sprake van zeven stijgende trends, namelijk: Verkeer; Gedrag in openbare ruimte; Markt; Schoon zijn openbare ruimte; Straataanzicht; Beheer; en Veiligheidsmaatregelen. Vier indicatoren laten bij deze meting de hoogste indicatorscore zien van alle metingen. Dit zijn: Verkeer (65); Schoon zijn openbare ruimte (71); Gedrag in openbare ruimte (74); en Beheer (70).

De hoge score van Verkeer wordt met name veroorzaakt doordat de avondbezoekers vinden dat taxi's minder vaak te hard rijden (bijlage 2, tabel 2.1). Het percentage dat aangeeft dat dit vaak of altijd voorkomt is gedaald van 58% in 2007 naar 38% in 2008. Daarnaast is het percentage bezoekers 's avonds dat aangeeft dat brommers en scooters vaak of altijd te hard rijden met negen procentpunt gedaald (van 36% naar 27%). Het percentage bezoekers dat vindt dat er vaak of altijd op het trottoir wordt gefietst is eveneens met negen procentpunt gedaald. In 2008 is dit 49%, terwijl dit in 2007 nog 58% bedroeg.

De score van de indicator Schoon zijn openbare ruimte evenaart de hoogste score uit 2001. Ten opzichte van zowel 1998 als 2007 komt met name het bekladden van muren of gebouwen in 2008 minder voor volgens de bezoekers 's avonds (bijlage 2, tabel 2.5). In 2008 geeft 11% aan dat dit vaak of altijd voorkomt tegenover 30% in 1999 en 25% in 2007. De bezoekers 's avonds zijn eveneens van mening dat rommel op straat, kapotte fietsen op straat en het wildplakken van affiches in 2008 minder voorkomen dan in 1998 en 2007.

Het gedrag in de openbare ruimte is volgens de bezoekers 's avonds sterk verbeterd. De avondbezoekers geven met name aan dat het aantal dronken mensen op straat is afgenomen (bijlage 2, tabel 2.3). In 2008 komt het volgens 26% van hen vaak of altijd voor dat er dronken mensen op straat zijn, tegenover 41% in 2007. Ook het lastig vallen van mensen op straat, het urineren op straat en vechtpartijen komen volgens de avondbezoekers in 2008 minder voor dan in 2007. Daarnaast geven in 2008 minder bezoekers 's avonds aan dat fietsendiefstal en de verkoop van gestolen fietsen op straat vaak of altijd voorkomen dan in 2007. Met betrekking tot fietsendiefstal is dit percentage gedaald van 43% in 2007 naar 28% in 2008, terwijl in 2004 (toen hier voor het eerst naar gevraagd werd) 47% aangaf dat fietsendiefstal vaak of altijd voorkwam. Het percentage avondbezoekers dat vindt dat de verkoop van gestolen fietsen op straat vaak of altijd voorkomt is gedaald van 25% in 2004 naar 12% in 2008.

De score van de indicator Beheer is de laatste metingen niet veranderd. Ook met betrekking tot de verschillende aspecten die hier op van invloed zijn, zijn er nauwelijks veranderingen ten opzichte van 2007.

3.5 Overige vragen

In deze paragraaf worden de resultaten beschreven van de enquêtevragen die niet zijn samengevoegd tot een indicator. Allereerst wordt ingegaan op de vragen over slachtofferschap en de bereikbaarheid van de binnenstad. Vervolgens worden de vragen over stallingsmogelijkheden en evenementen die sinds 2006 worden gesteld, behandeld. Tot slot wordt aandacht besteed aan de vragen over terrassen die bij deze meting voor het eerst zijn gesteld. Bijbehorende tabellen staan weergegeven in bijlage 3.

Slachtofferschap

Van de ondervraagde bewoners, winkeliers en dagbezoekers (*gebruikerscategorie I*) is in 2008 21% wel eens slachtoffer van diefstal is geweest. Ten opzichte van vorig jaar (23%) is dit percentage nauwelijks veranderd (bijlage 3, tabel 3.1). Ook bij de ondervraagde avondbezoekers en horecaondernemers (*gebruikerscategorie II*) is er tussen 2008 en 2007 nauwelijks sprake van een verandering van het percentage dat wel eens slachtoffer is geweest van diefstal: van 35% in 2007 naar 33% in 2008.

Voor wat betreft mishandeling of bedreiging met geweld is net zo min verschil te constateren ten opzichte van 2007 (bijlage 3, tabel 3.2). In 2007 was 6% van *gebruikerscategorie I* en 15% van de *gebruikerscategorie II* slachtoffer van mishandeling of geweld, in 2008 liggen deze percentages respectievelijk op 7% en 11%.

Uit de focusgroep blijkt dat bewoners, bezoekers en ondernemers zich niet herkennen in de (politie)cijfers met betrekking tot veiligheid. Allen geven aan dat zij zich minder vaak onveilig voelen omdat zij hun gedrag hebben veranderd. Er zijn bepaalde plekken in de binnenstad die door de gebruikersgroepen rond bepaalde tijden bewust worden vermeden. In 2008 zegt 78% van de bewoners het uitgaansgebied te mijden, tegenover 44% in 2007 (bijlage 3, tabel 3.14). Van de andere gebruikersgroepen geeft tussen 19% en 29% aan het uitgaansgebied te mijden. Uit de focusgroep blijkt tevens dat er niet altijd aangifte wordt gedaan van bepaalde misdrijven.

Bereikbaarheid

Beide *gebruikerscategorieën* vinden, evenals in de voorgaande drie jaar, dat de binnenstad van Groningen over het algemeen goed bereikbaar is, met name voor voetgangers en

fietsers (bijlage 3, tabellen 3.9 tot en met 3.12). Over de bereikbaarheid van de binnenstad voor automobilisten is men minder te spreken. Het percentage respondenten uit *gebruikerscategorie I* dat de binnenstad (zeer) slecht bereikbaar vindt voor automobilisten is tussen 2004 en 2008 wel gedaald van 64% naar 53%. Bij de *gebruikerscategorie II* is na een stijging tussen 2004 (61%) en 2005 (72%) sprake van een daling in dit percentage naar 57% in 2007 en 44% in 2008. Horecaondernemers en avondbezoekers (*gebruikerscategorie II*) zijn in 2008 positiever over de bereikbaarheid van de binnenstad met het openbaar vervoer dan in 2004. In 2008 geeft 87% aan dat ze de binnenstad (zeer) goed bereikbaar vinden, tegenover 78% in 2004. De houding van *gebruikerscategorie I* met betrekking tot de bereikbaarheid met openbaar vervoer is tussen 2004 en 2008 nauwelijks veranderd. In 2008 vindt 84% van de binnenstad (zeer) goed bereikbaar, terwijl dit percentage in 2004 85% was.

Van de respondenten uit *gebruikerscategorie I* die hebben aangegeven met de fiets naar de binnenstad te zijn gekomen, zegt 91% dat de binnenstad (zeer) goed bereikbaar is voor fietsers, terwijl 89% van de fietsers uit *gebruikerscategorie II* dit aangeeft (tabel 3.2).

Tabel 3.2 Bereikbaarheid binnenstad voor fietsers en automobilisten, 2008

	Fietsers ¹						Automobilisten ²					
	Gebruikers- categorie I		Gebruikers- categorie II		Totaal		Gebruikers- categorie I		Gebruikers- categorie II		Totaal	
	n	%	n	%	N	%	n	%	n	%	N	%
(zeer) slecht	2	4	3	3	5	3	14	48	26	51	40	43
neutraal	3	6	9	8	12	7	5	17	17	27	22	24
(zeer) goed	49	91	100	89	149	90	10	34	34	32	30	33
Totaal	54	100	112	100	166	100	29	100	63	100	92	100

¹ Alleen de respondenten die op de fiets naar de binnenstad zijn gekomen.

² Alleen de respondenten die met de auto naar de binnenstad zijn gekomen.

Van de automobilisten (respondenten die met de auto naar de binnenstad zijn gekomen) binnen *gebruikerscategorie I* vindt 34% de binnenstad (zeer) goed bereikbaar voor auto's, terwijl dit percentage 32% bedraagt bij de automobilisten van *gebruikerscategorie II*. Daarentegen vindt 48% van de automobilisten uit *gebruikerscategorie I* en 41% van de automobilisten uit *gebruikerscategorie II* de binnenstad (zeer) slecht bereikbaar.

Stallingsmogelijkheden

Sinds 2006 zijn enkele vragen gesteld over de stallingsmogelijkheden voor fietsen en auto's. Ongeveer de helft (45%) van de respondenten uit *gebruikerscategorie I* vindt in 2008 dat er (zeer) weinig stallingsmogelijkheden voor fietsen aanwezig zijn in de binnenstad van Groningen, bij *gebruikerscategorie II* ligt dit percentage op 55% (bijlage 3, tabel 3.8). Voor *gebruikerscategorie II* is dit een afname van 9 procentpunt ten opzichte van 2006, voor *gebruikerscategorie I* is het percentage nauwelijks veranderd (48% in 2006). Ruim de helft van de respondenten uit zowel *gebruikerscategorie I* (54%) als *gebruikerscategorie II* (55%) geeft in 2008 aan dat er weinig parkeermogelijkheden voor auto's aanwezig zijn in de binnenstad (bijlage 3, tabel 3.9). Ten opzichte van 2006 en 2007 zijn de percentages nauwelijks veranderd (55% en 56% in 2006, 57% en 62% in 2007).

Van de respondenten die in 2008 hebben aangegeven met de fiets naar de binnenstad te zijn gekomen, vindt 57% dat er (zeer) weinig stallingsmogelijkheden voor fietsen aanwezig zijn (50% van *gebruikerscategorie I* en 61% van *gebruikerscategorie II*) (tabel 3.3).

Tabel 3.3 Stallingsmogelijkheden voor fietsers en automobilisten, 2008

	Fietsers ¹						Automobilisten ²					
	Gebruikers- categorie I		Gebruikers- categorie II		Totaal		Gebruikers- categorie I		Gebruikers- categorie II		Totaal	
	n	%	n	%	N	%	n	%	n	%	N	%
(zeer) weinig	27	50	67	61	94	57	16	55	34	54	50	54
neutraal	20	37	32	29	52	32	10	35	27	43	37	40
(zeer) veel	7	13	11	10	18	11	3	10	2	3	5	6
Totaal	54	100	110	100	164	100	29	100	63	100	92	100

¹ Alleen de respondenten die op de fiets naar de binnenstad zijn gekomen.

² Alleen de respondenten die met de auto naar de binnenstad zijn gekomen.

Tevens is nagegaan wat de respondenten die met de auto naar de binnenstad zijn gekomen vinden van het aantal parkeermogelijkheden in de binnenstad. Het blijkt dat 54% (55% *gebruikerscategorie I* en 54% *gebruikerscategorie II*) van mening is dat er (zeer) weinig parkeermogelijkheden voor auto's aanwezig zijn in de binnenstad van Groningen, terwijl 40% (35% *gebruikerscategorie I* en 43% *gebruikerscategorie II*) vindt dat er genoeg (neutraal) parkeermogelijkheden zijn.

Strooifolders

Evenals in 2006 en in 2007 zijn dit jaar enkele vragen gesteld over het uitdelen van strooifolders. Het blijkt dat dit in de beleving van de respondenten nauwelijks is toe- of afgenomen: 57% van de respondenten uit *gebruikerscategorie I* geeft aan dat dit soms of regelmatig voorkomt, terwijl 17% van mening is dat dit vaak tot altijd voorkomt ten opzichte van respectievelijk 45% en 23% in 2006 en 51% en 22% in 2007 (bijlage 3, tabel 3.5). Bij *gebruikerscategorie II* geeft in 2008 56% van de respondenten aan dat dit soms of regelmatig gebeurt, het percentage dat van mening is dat dit vaak of altijd voorkomt 16%. Ten opzichte van 2006 is dit afgenomen, in dat jaar gaf 46% dat dit soms of regelmatig voorkomt en 28% dat dit vaak of altijd gebeurt.

Evenementen

Met betrekking tot de tevredenheid over evenementen in de binnenstad zijn er in 2008 weinig verschillen te constateren ten opzichte van 2007 en 2006 (bijlage 3, tabel 3.4). Alleen onder de bewoners is de tevredenheid over de evenementen in de binnenstad gedaald. In 2008 is 78% van de bewoners (zeer) tevreden in 2008, terwijl dit in 2007 en 2006 85% was.

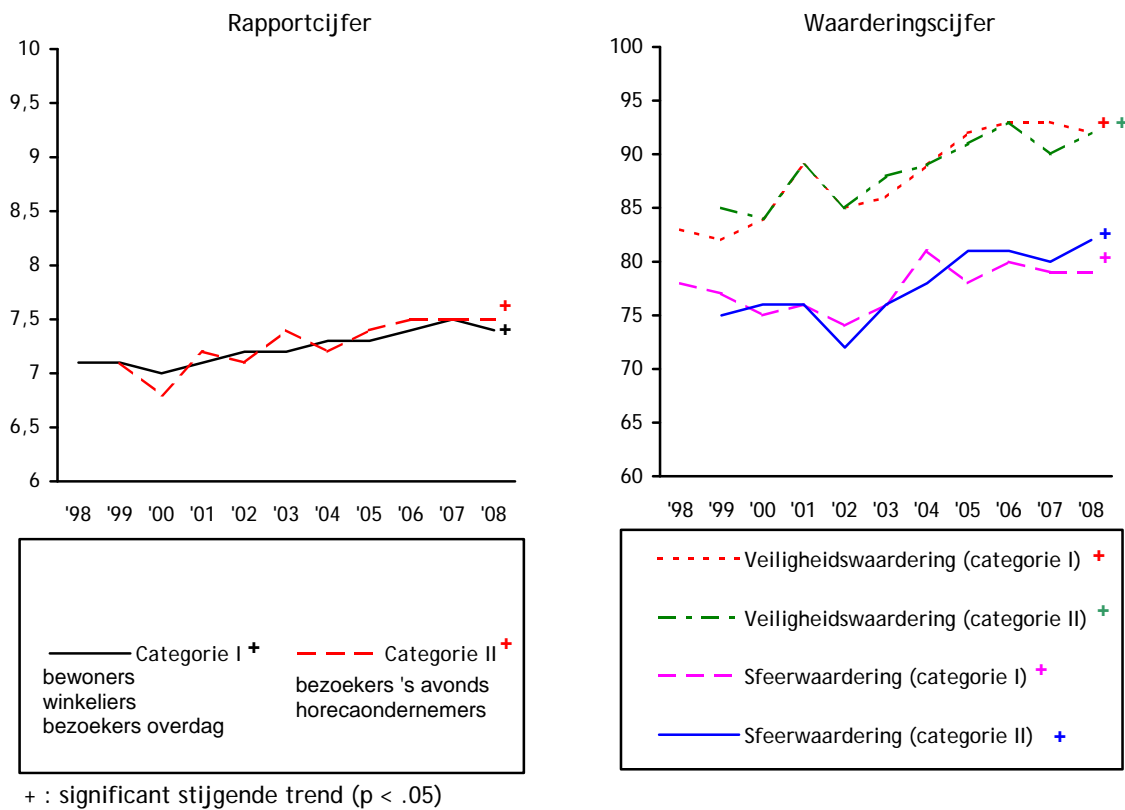
Terrassen

In 2008 zijn nieuwe vragen aan de monitor toegevoegd met betrekking tot terrassen. Er is gevraagd of de volgende aspecten (bijna) nooit, soms, regelmatig, vaak, of altijd voorkomen: het belemmeren van de doorgang door terrassen; rommel op straat rondom terrassen; het 's nachts buiten laten staan van terrasstoelen; en terrassen die na 2.00 's nachts nog zijn geopend. Van *beide gebruikerscategorieën* geeft tussen de 2% en 4% bij deze aspecten aan dat dit vaak of altijd voorkomt (bijlage 3, tabel 3.13).

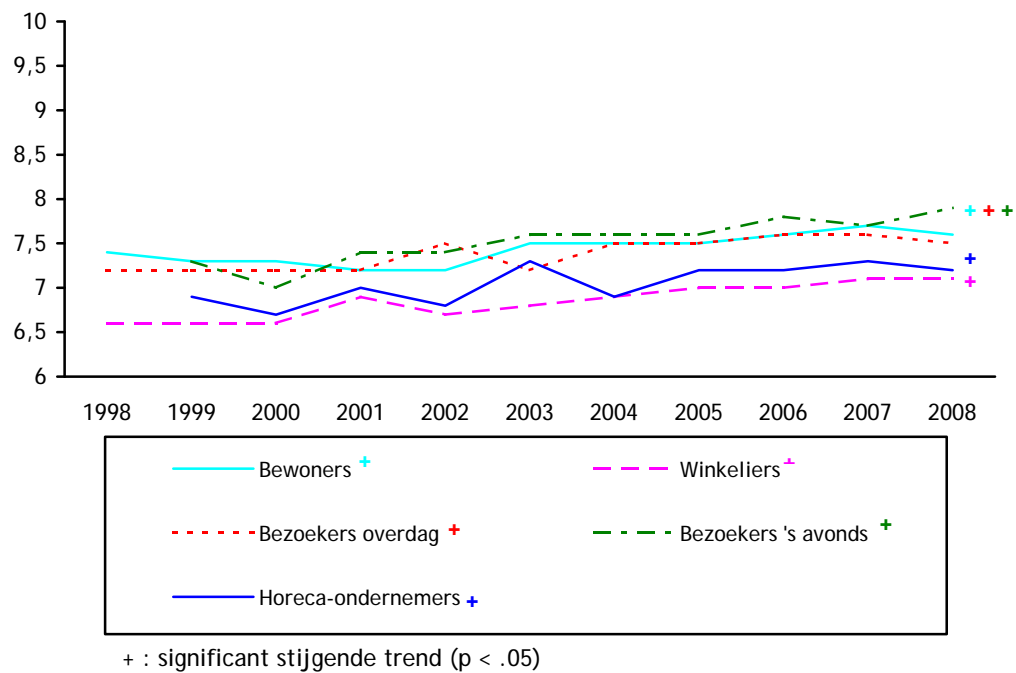
BIJLAGE 1 ONTWIKKELINGEN GEBRUIKERSCATEGORIEËN EN -GROEPEN

In deze bijlage worden in figuur 1 tot en met 4 de ontwikkelingen van het rapportcijfer voor de beleving en de waarderingscijfers voor de sfeer- en veiligheidsbeleving weergegeven. In de daaropvolgende figuren worden per gebruikerscategorie en -groep de ontwikkelingen van de indicatoren gepresenteerd.

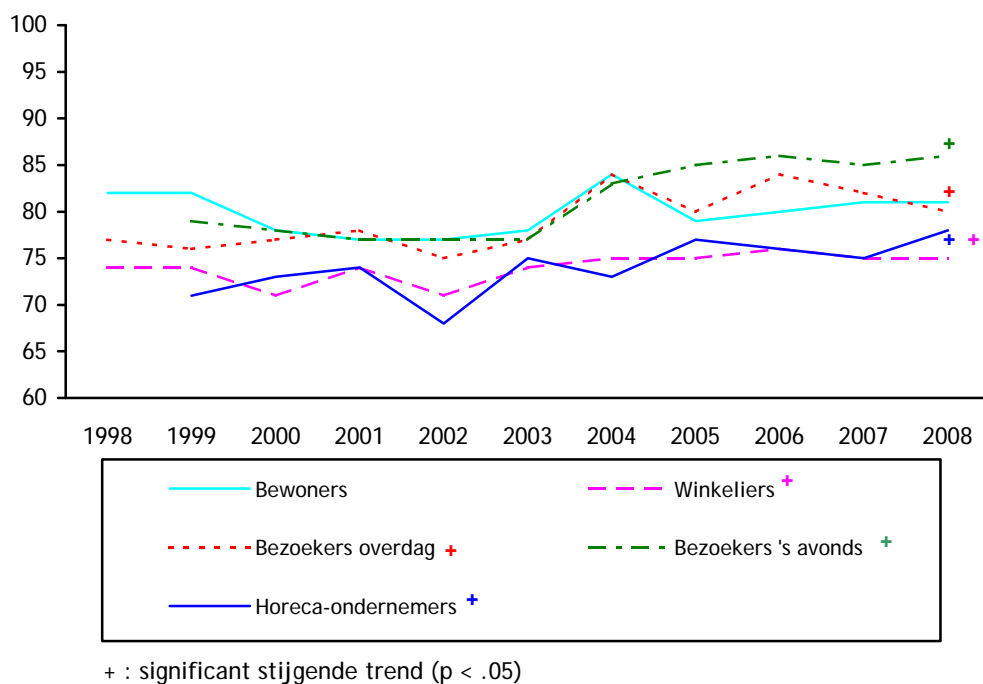
Figuur 1 Rapportcijfer, Sfeer- en Veiligheidswaardering Binnenstad gebruikerscategorie I (bewoners, winkeliers en bezoekers overdag; 1998-2008) en II (bezoekers 's avonds en horecaondernemers; 1999-2008)



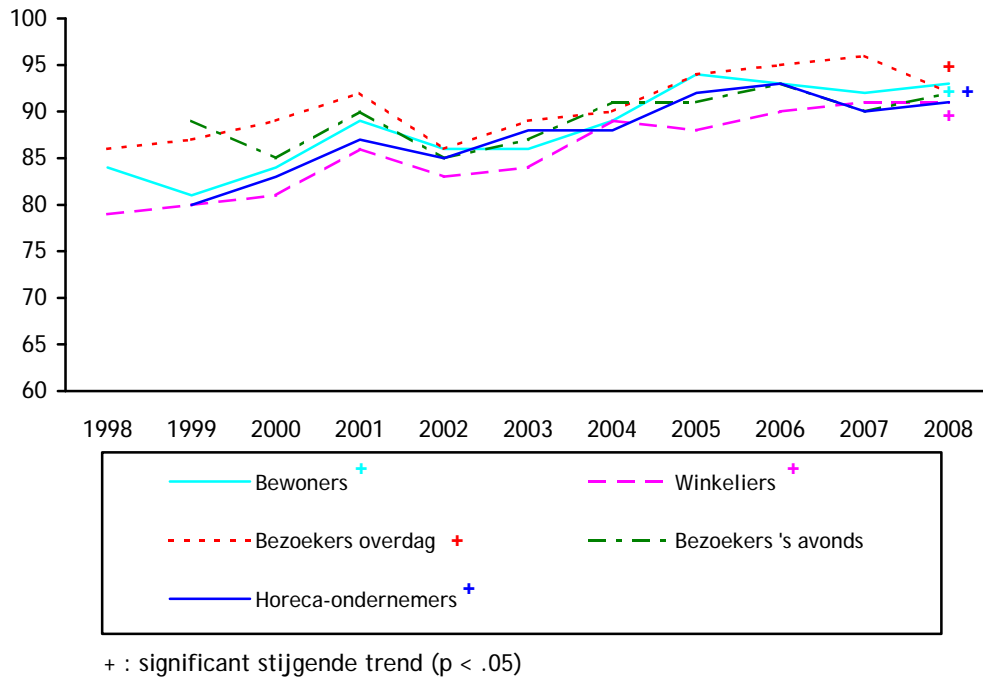
Figuur 2 Rapportcijfer beleving van de Binnenstad gebruikersgroepen, 1998/1999-2008



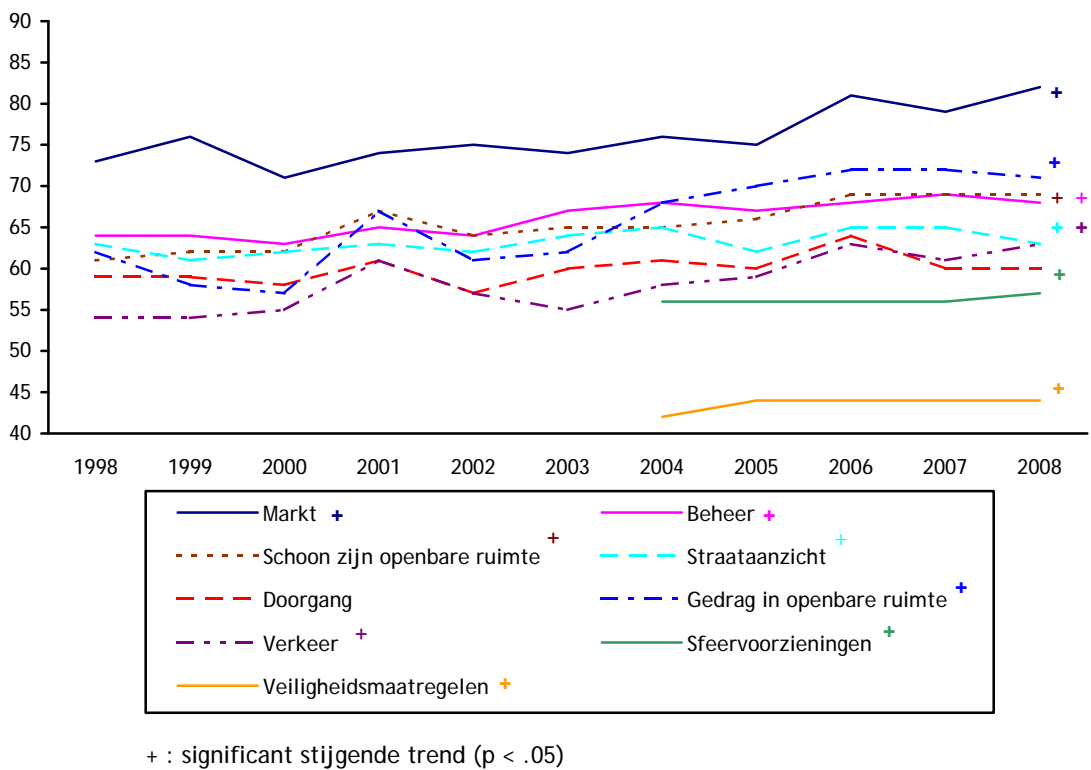
Figuur 3 Sfeerwaardering van de Binnenstad gebruikersgroepen, 1998/1999-2008



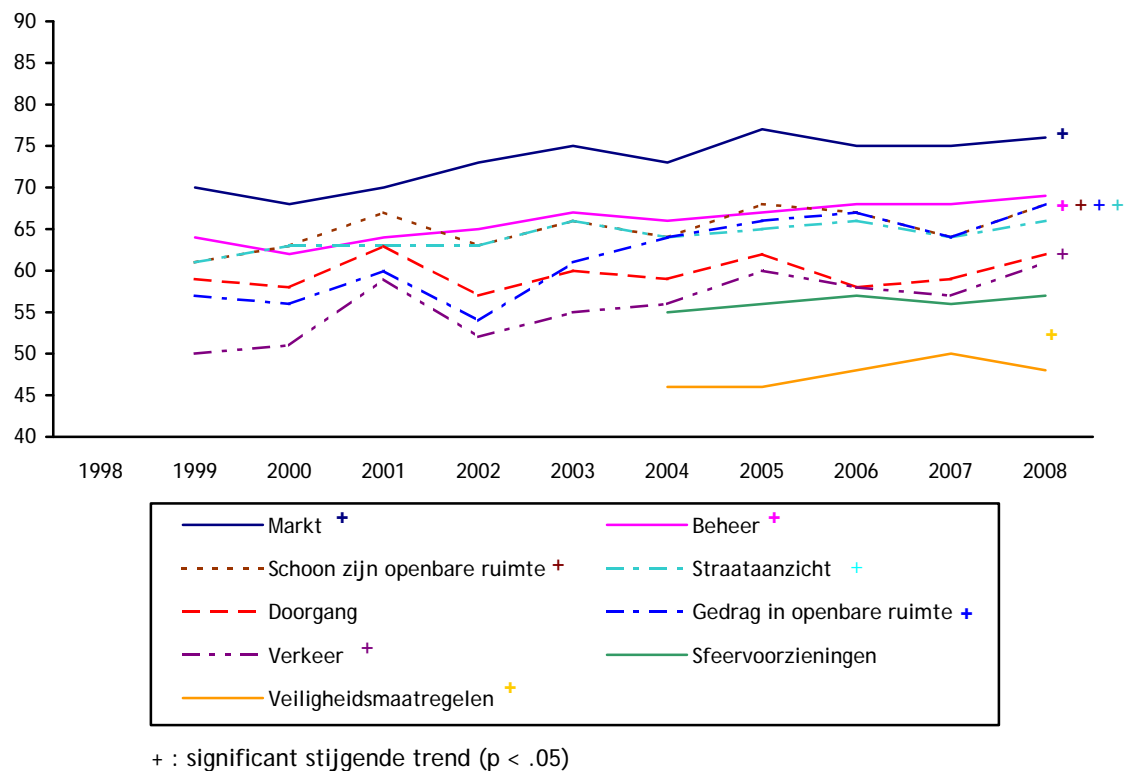
Figuur 4 Veiligheidswaardering van de Binnenstad gebruikersgroepen, 1998/1999-2008



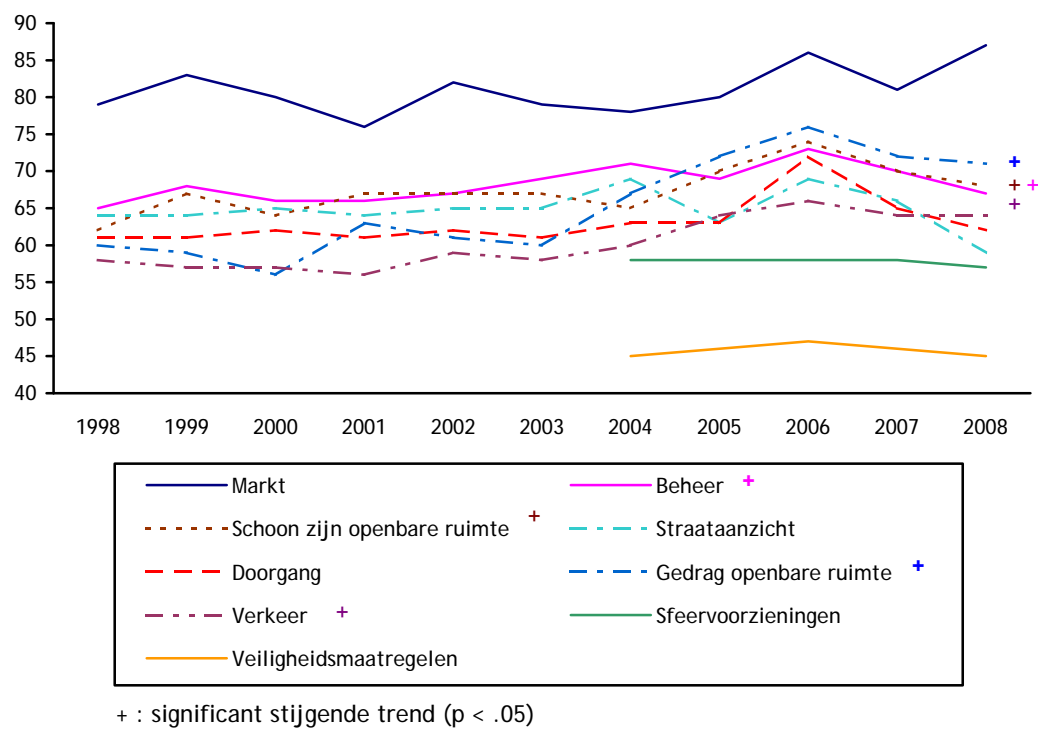
Figuur 5 Scores indicatoren categorie I, 1998 - 2008



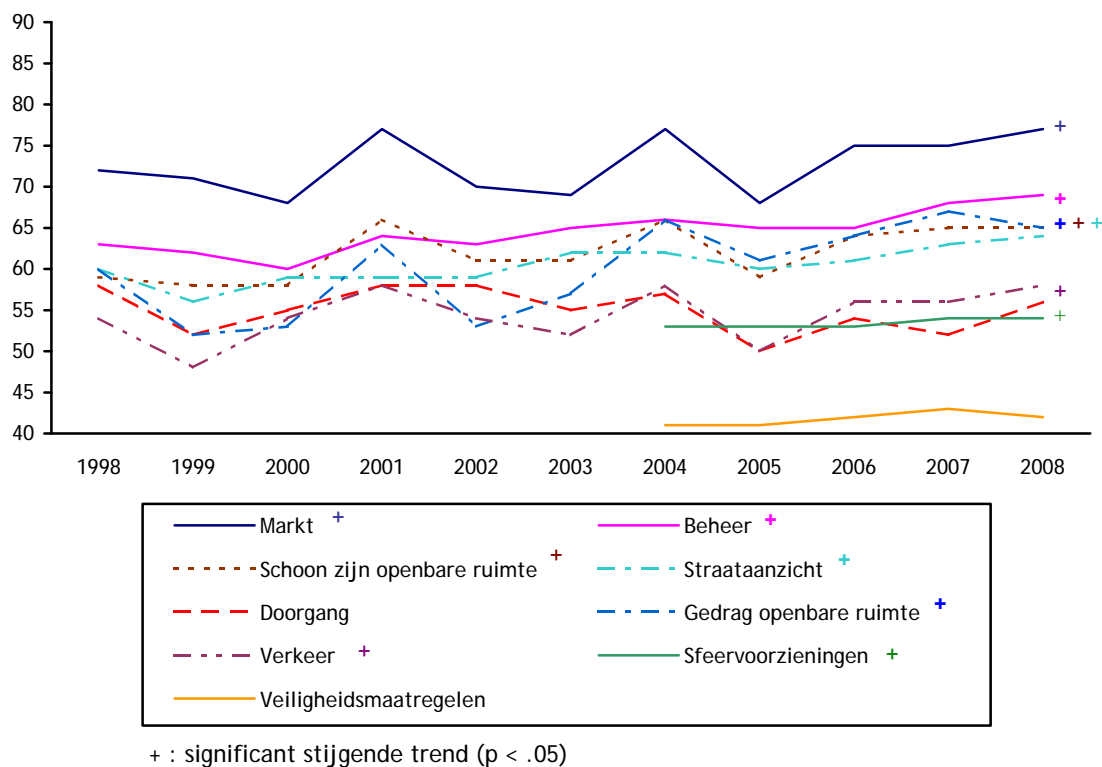
Figuur 6 Scores indicatoren categorie II, 1999 - 2008



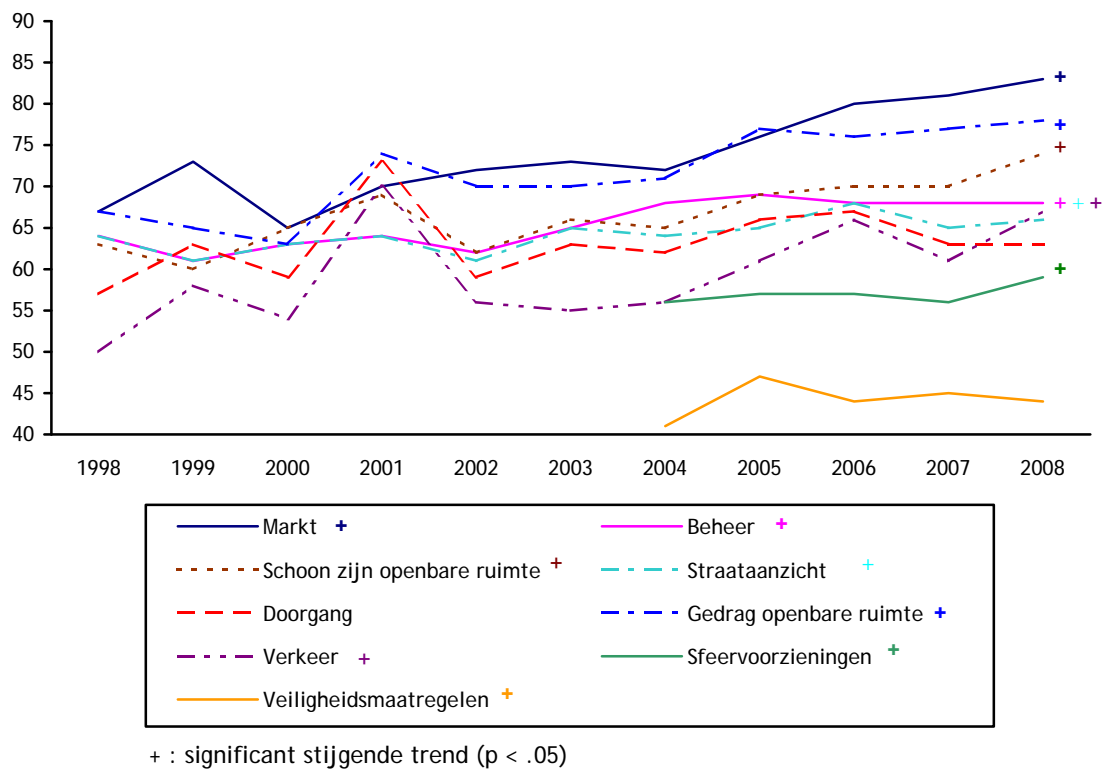
Figuur 7 Scores indicatoren bewoners, 1998 - 2008



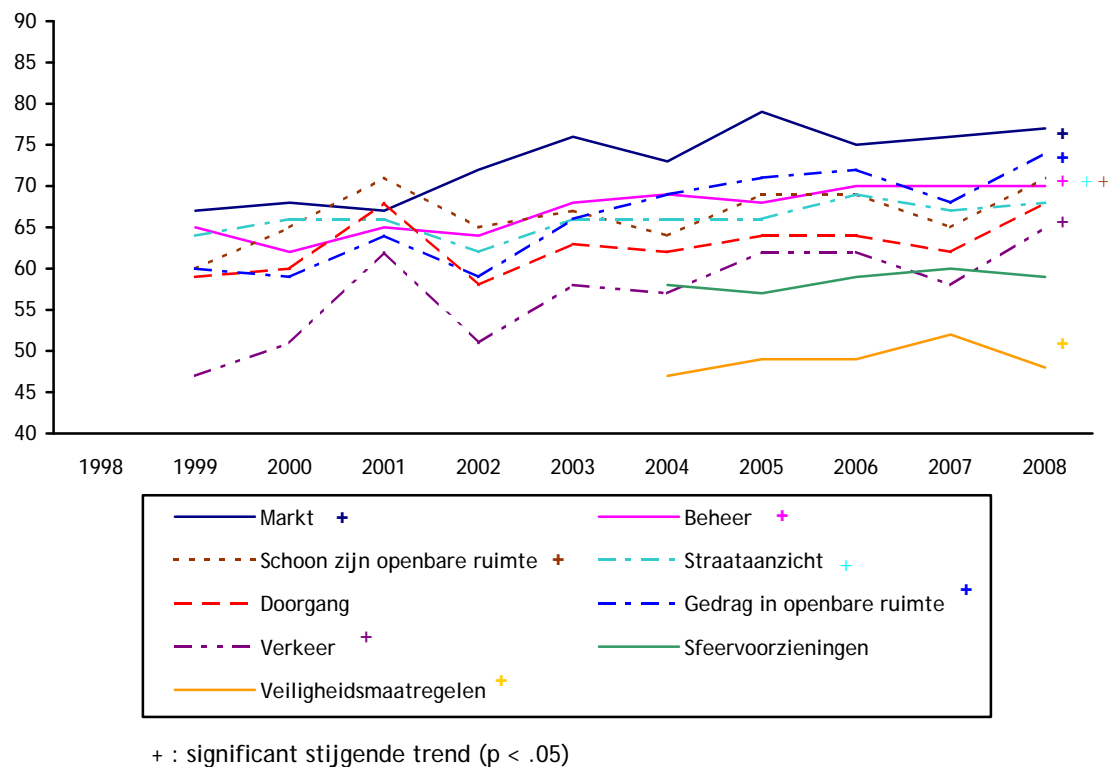
Figuur 8 Scores indicatoren winkeliers, 1998 - 2008



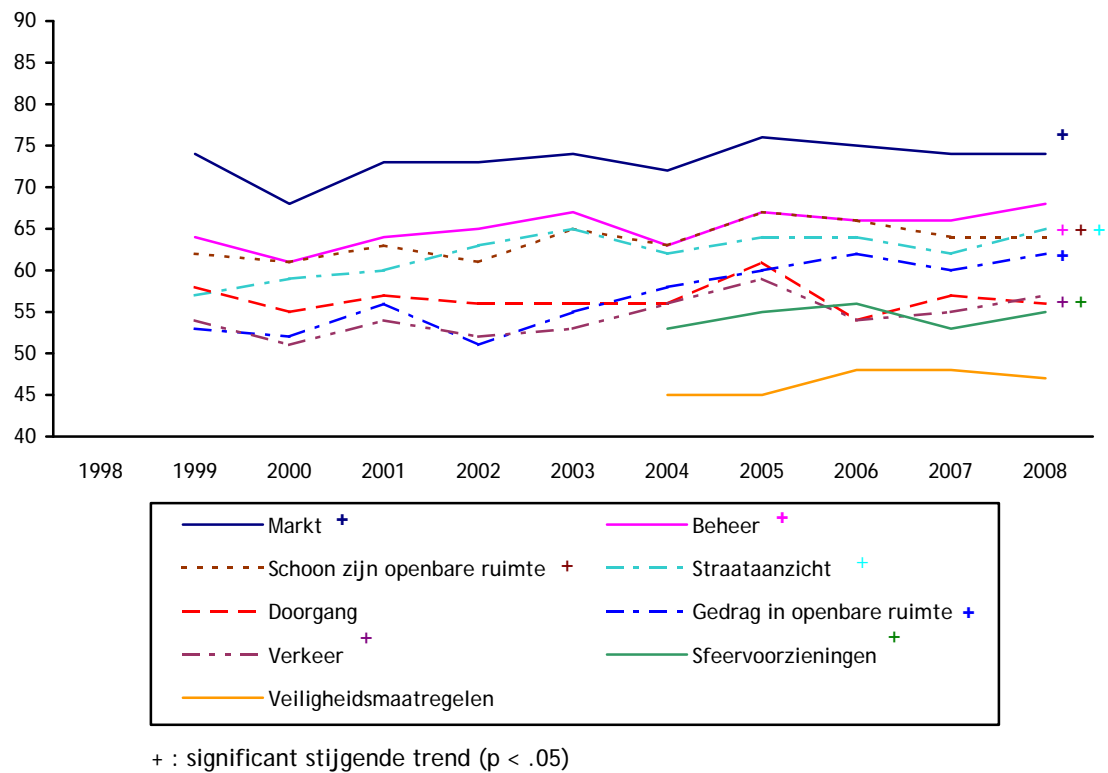
Figuur 9 Scores indicatoren bezoekers overdag, 1998 - 2008



Figuur 10 Scores indicatoren bezoekers 's avonds, 1999 - 2008



Figuur 11 Scores indicatoren horeca, 1999 - 2008



BIJLAGE 2 ONTWIKKELINGEN PER INDICATOR

In deze bijlage worden achtereenvolgens het rapportcijfer voor de algemene beleving, de scores voor de sfeerwaardering en veiligheidswaardering en de scores voor de verschillende indicatoren weergegeven. Daarna worden de resultaten gepresenteerd van de enquêtevragen (items) waaruit de indicatoren zijn opgebouwd. Bij de meeste vragen kunnen de respondenten kiezen uit verschillende antwoordcategorieën, maar wordt bij de presentatie voor de overzichtelijkheid steeds de percentages van twee samengenomen categorieën in de tabel weergegeven. In de titel van elke tabel staat aangegeven op welke manier dit is gedaan.

Tabel A Rapportcijfer Beleving per respondentencategorie, totaal categorie I (bewoners, winkeliers en bezoekers overdag), totaal categorie II (bezoekers 's avonds en horeca)

	'98	'99	'00	'01	'02	'03	'04	'05	'06	'07	'08
Categorie I											
Bewoners	7,4	7,3	7,3	7,2	7,2	7,5	7,5	7,5	7,6	7,7	7,6 ⁺
Winkeliers	6,6	6,6	6,6	6,9	6,7	6,8	6,9	7,0	7,0	7,1	7,1 ⁺
Bezoekers overdag	7,2	7,2	7,2	7,2	7,5	7,2	7,5	7,5	7,6	7,6	7,5 ⁺
Totaal categorie I	7,1	7,1	7,0	7,1	7,2	7,2	7,3	7,3	7,4	7,5	7,4⁺
Categorie II											
Horeca		6,9	6,7	7,0	6,8	7,3	6,9	7,2	7,2	7,3	7,2 ⁺
Bezoekers 's avonds		7,3	7,0	7,4	7,4	7,6	7,6	7,6	7,8	7,7	7,9 ⁺
Totaal categorie II		7,1	6,8	7,2	7,1	7,4	7,2	7,4	7,5	7,5	7,5⁺

+ : significant stijgende trend ($p < .05$)

Tabel B Sfeer- en Veiligheidswaardering per respondentencategorie, totaal categorie I (bewoners, winkeliers en bezoekers overdag), totaal categorie II (bezoekers 's avonds en horeca)

	'98	'99	'00	'01	'02	'03	'04	'05	'06	'07	'08
Categorie I											
Bewoners											
Sfeerwaardering	82	82	78	77	77	78	84	79	80	81	81
Veiligheidswaardering	84	81	84	89	86	86	89	94	93	92	93 ⁺
Winkeliers											
Sfeerwaardering	74	74	71	74	71	74	75	75	76	75	75 ⁺
Veiligheidswaardering	79	80	81	86	83	84	89	88	90	91	91 ⁺
Bezoekers overdag											
Sfeerwaardering	77	76	77	78	75	77	84	80	84	82	80 ⁺
Veiligheidswaardering	86	87	89	92	86	89	90	94	95	96	92 ⁺
Totaal categorie I											
Sfeerwaardering	78	77	75	76	74	76	81	78	80	79	79⁺
Veiligheidswaardering	83	82	84	89	85	86	89	92	93	93	92⁺
Categorie II											
Horeca											
Sfeerwaardering		71	73	74	68	75	73	77	76	75	78 ⁺
Veiligheidswaardering		80	83	87	85	88	88	92	93	90	91 ⁺
Bezoekers 's avonds											
Sfeerwaardering		79	78	77	77	77	83	85	86	85	86 ⁺
Veiligheidswaardering		89	85	90	85	87	91	91	93	90	92
Totaal categorie II											
Sfeerwaardering		75	76	76	72	76	78	81	81	80	82⁺
Veiligheidswaardering		85	84	89	85	88	89	91	93	90	92⁺

+ : significant stijgende trend ($p < .05$)

Tabel C Scores indicatoren per respondentencategorie totaal categorie I (bewoners, winkeliers en bezoekers overdag), totaal categorie II (bezoekers 's avonds en horeca)

	'98	'99	'00	'01	'02	'03	'04	'05	'06	'07	'08
Categorie I											
Bewoners											
Verkeer	58	57	57	56	59	58	60	64	66	64	64 ⁺
Doorgang	61	61	62	61	62	61	63	63	72	65	62
Gedrag in openbare ruimte	60	59	56	63	61	60	67	72	76	72	71 ⁺
Markt	79	83	80	76	82	79	78	80	86	81	87
Schoon zijn openbare ruimte	62	67	64	67	67	67	65	70	74	70	68 ⁺
Straataanzicht	64	64	65	64	65	65	69	63	69	66	59
Beheer	65	68	66	66	67	69	71	69	73	70	67 ⁺
Winkeliers											
Verkeer	54	48	54	58	54	52	58	50	56	56	58 ⁺
Doorgang	58	52	55	58	58	55	57	50	54	52	56
Gedrag in openbare ruimte	60	52	53	63	53	57	66	61	64	67	65 ⁺
Markt	72	71	68	77	70	69	77	68	75	75	77 ⁺
Schoon zijn openbare ruimte	59	58	58	66	61	61	66	59	64	65	65 ⁺
Straataanzicht	60	56	59	59	59	62	62	60	61	63	64 ⁺
Beheer	63	62	60	64	63	65	66	65	65	68	69 ⁺
Bezoekers overdag											
Verkeer	50	58	54	70	56	55	56	61	66	61	67 ⁺
Doorgang	57	63	59	73	59	63	62	66	67	63	63
Gedrag in openbare ruimte	67	65	63	74	70	70	71	77	76	77	78 ⁺
Markt	67	73	65	70	72	73	72	76	80	81	83 ⁺
Schoon zijn openbare ruimte	63	60	65	69	62	66	65	69	70	70	74 ⁺
Straataanzicht	64	61	63	64	61	65	64	65	68	65	66 ⁺
Beheer	64	61	63	64	62	65	68	69	68	68	68 ⁺
Totaal categorie I											
Verkeer	54	54	55	61	57	55	58	59	63	61	63 ⁺
Doorgang	59	59	58	64	60	60	61	60	64	60	60
Gedrag in openbare ruimte	62	58	57	67	61	62	68	70	72	72	71 ⁺
Markt	73	76	71	74	75	74	76	75	81	79	82 ⁺
Schoon zijn openbare ruimte	61	62	62	67	64	65	65	66	69	69	69 ⁺
Straataanzicht	63	61	62	62	62	64	65	62	65	65	63 ⁺
Beheer	64	64	63	65	64	67	68	67	68	69	68 ⁺
Categorie II											
Horeca											
Verkeer		54	51	54	52	53	56	59	54	55	57 ⁺
Doorgang		58	55	57	56	56	56	61	54	57	56
Gedrag in openbare ruimte		53	52	56	51	55	58	60	62	60	62 ⁺
Markt		74	68	73	73	74	72	76	75	74	74 ⁺
Schoon zijn openbare ruimte		62	61	63	61	65	63	67	66	64	64 ⁺
Straataanzicht		57	59	60	63	65	62	64	64	62	65 ⁺
Beheer		64	61	64	65	67	63	67	66	66	68 ⁺
Bezoekers 's avonds											
Verkeer		47	51	62	51	58	57	62	62	58	65 ⁺
Doorgang		59	60	68	58	63	62	64	64	62	68
Gedrag in openbare ruimte		60	59	64	59	66	69	71	72	68	74 ⁺
Markt		67	68	67	72	76	73	79	75	76	77 ⁺
Schoon zijn openbare ruimte		60	65	71	65	67	64	69	69	65	71 ⁺
Straataanzicht		64	66	66	62	66	66	66	69	67	68 ⁺
Beheer		65	62	65	64	68	69	68	70	70	70 ⁺
Totaal categorie II											
Verkeer		50	51	59	52	55	56	60	58	57	61 ⁺
Doorgang		59	58	63	57	60	59	62	58	59	62
Gedrag in openbare ruimte		57	56	60	54	61	64	66	67	64	68 ⁺
Markt		70	68	70	73	75	73	77	75	75	76 ⁺
Schoon zijn openbare ruimte		61	63	67	63	66	64	68	67	64	68 ⁺
Straataanzicht		61	63	63	63	66	64	65	66	64	66 ⁺
Beheer		64	62	64	65	67	66	67	68	68	69 ⁺

+ : significant stijgende trend (p < .05)

Tabel D Scores indicatoren Sfeervoorzieningen en Veiligheidsmaatregelen per respondentencategorie, totaal categorie I (bewoners, winkeliers en bezoekers overdag), totaal categorie II (bezoekers 's avonds en horeca)

	Bewoners					Winkeliers					Bezoekers overdag				
	'04	'05	'06	'07	'08	'04	'05	'06	'07	'08	'04	'05	'06	'07	'08
Categorie I															
Sfeervoorzieningen	58	58	58	58	57	53	53	53	54	54 ⁺	56	57	57	56	59 ⁺
Veiligheidsmaatregelen	45	46	47	46	45	41	41	42	43	42	41	47	44	45	44 ⁺

	Horeca					Bezoekers 's avonds				
	'04	'05	'06	'07	'08	'04	'05	'06	'07	'08
Categorie II										
Sfeervoorzieningen	53	55	56	53	55 ⁺	58	57	59	60	59
Veiligheidsmaatregelen	45	45	48	48	47	47	49	49	52	48 ⁺

	Categorie I					Categorie II				
	'04	'05	'06	'07	'08	'04	'05	'06	'07	'08
Totaal										
Sfeervoorzieningen	56	56	56	56	57 ⁺	55	56	57	56	57
Veiligheidsmaatregelen	42	44	44	44	44 ⁺	46	46	48	50	48 ⁺

+ : significant stijgende trend ($p < .05$)

Tabel 2.1 VERKEER: Komen de volgende voorvallen naar uw eigen idee altijd, vaak, regelmatig soms of nooit voor in de binnenstad van Groningen: altijd en vaak voorkomen (samengenomen) in percentages vermeld

	'98	'99	'00	'01	'02	'03	'04	'05	'06	'07	'08
Categorie I											
Bewoners											
Tegen verkeer in rijdende taxi's	7	13	11	16	13	17	6	8	12	9	5
Tegen verkeer in rijdende auto's	12	11	15	17	14	19	9	6	9	10	7
Op trottoir fietsen	59	59	50	47	47	53	46	31	36	30	38
Voetgangers op fietspad/rijbaan	39	45	42	38	36	44	34	22	20	22	21
Te hard rijdende taxi's	52	58	58	53	50	52	48	35	32	36	32
Te hard rijdende auto's	25	31	26	32	20	31	19	17	22	22	24
Te hard rijdende brommers/scooters	48	59	49	48	46	49	42	36	30	33	44
Winkeliers											
Tegen verkeer in rijdende taxi's	9	20	9	13	12	15	11	10	9	9	7
Tegen verkeer in rijdende auto's	10	26	9	13	6	11	7	11	15	7	9
Op trottoir fietsen	62	72	64	56	53	53	46	60	64	52	46
Voetgangers op fietspad/rijbaan	35	44	38	37	32	46	31	45	36	42	29
Te hard rijdende taxi's	62	61	51	37	59	61	47	62	49	46	40
Te hard rijdende auto's	30	42	30	24	37	36	26	31	22	21	22
Te hard rijdende brommers/scooters	61	77	65	54	64	64	60	65	57	49	50
Bezoekers overdag											
Tegen verkeer in rijdende taxi's	16	13	7	9	7	16	8	11	4	7	11
Tegen verkeer in rijdende auto's	8	8	5	4	2	7	4	8	1	5	9
Op trottoir fietsen	56	58	59	31	57	58	59	45	43	47	42
Voetgangers op fietspad/rijbaan	55	46	47	27	36	40	49	37	35	38	29*
Te hard rijdende taxi's	56	46	61	29	45	57	53	42	36	42	25
Te hard rijdende auto's	35	22	29	14	18	27	21	19	11	18	12
Te hard rijdende brommers/scooters	54	63	51	21	57	38	43	39	27	41	29
Totaal categorie I											
Tegen verkeer in rijdende taxi's	11	16	9	12	11	16	8	8	8	9	8
Tegen verkeer in rijdende auto's	10	15	10	12	8	13	7	8	9	7	8
Op trottoir fietsen	58	63	59	45	52	55	50	45	48	43	42
Voetgangers op fietspad/rijbaan	43	45	42	34	35	43	38	35	30	33	26
Te hard rijdende taxi's	57	55	56	43	51	56	50	46	39	41	33
Te hard rijdende auto's	30	32	29	24	24	31	22	22	19	21	19
Te hard rijdende brommers/scooters	54	67	52	41	55	50	48	46	38	41	41
Categorie II											
Horeca											
Tegen verkeer in rijdende taxi's	13	6	12	14	8	11	8	12	11	8	
Tegen verkeer in rijdende auto's	15	13	12	11	7	8	3	10	9	12	
Op trottoir fietsen	63	59	59	61	67	60	47	55	56	49	
Voetgangers op fietspad/rijbaan	42	39	39	44	45	46	39	39	36	41	
Te hard rijdende taxi's	56	57	52	61	61	54	57	55	55	46	
Te hard rijdende auto's	33	34	23	25	33	23	16	24	26	25	
Te hard rijdende brommers/scooters	73	65	50	59	58	43	53	57	47	39	
Bezoekers 's avonds											
Tegen verkeer in rijdende taxi's	25	12	18	13	6	7	6	4	10	5	
Tegen verkeer in rijdende auto's	20	7	10	14	5	5	4	4	5	3	
Op trottoir fietsen	67	48	48	57	58	49	46	48	58	49	
Voetgangers op fietspad/rijbaan	56	40	48	48	39	46	37	43	41	34	
Te hard rijdende taxi's	76	69	42	77	62	58	51	49	58	38	
Te hard rijdende auto's	33	36	22	37	26	22	15	15	17	11	
Te hard rijdende brommers/scooters	59	55	32	53	47	41	34	31	36	27	
Totaal categorie II											
Tegen verkeer in rijdende taxi's	19	9	15	14	7	9	7	8	11	7	
Tegen verkeer in rijdende auto's	17	10	11	12	6	7	4	7	7	7	
Op trottoir fietsen	64	53	52	59	63	54	47	52	57	49	
Voetgangers op fietspad/rijbaan	48	39	44	46	42	46	38	41	39	38	
Te hard rijdende taxi's	65	62	46	68	62	56	54	52	56	42	
Te hard rijdende auto's	33	35	22	30	29	22	16	20	21	18	
Te hard rijdende brommers/scooters	64	59	40	56	53	42	44	44	42	33	

Tabel 2.2 DOORGANG: Komen de volgende voorvallen naar uw eigen idee altijd, vaak, regelmatig soms of nooit voor in de binnenstad van Groningen: altijd en vaak voorkomen (samengenomen) in percentages vermeld

	'98	'99	'00	'01	'02	'03	'04	'05	'06	'07	'08
Categorie I											
Bewoners											
Parkeren op trottoir	23	29	32	24	29	34	16	21	17	16	18
Geen vrije doorgang door laden of lossen vrachtwagens	24	25	23	27	27	28	14	22	13	16	16
Hinderlijk gestalde fietsen	37	37	33	33	26	36	37	33	20	40	40
Winkeliers											
Parkeren op trottoir	23	35	28	34	30	26	28	29	26	29	24
Geen vrije doorgang door laden of lossen vrachtwagens	28	40	26	26	24	30	17	33	26	24	24
Hinderlijk gestalde fietsen	43	48	49	34	35	54	43	58	60	59	50
Bezoekers overdag											
Parkeren op trottoir	22	23	17	13	19	17	12	18	10	12	21
Geen vrije doorgang door laden of lossen vrachtwagens	35	27	26	8	19	23	21	17	11	17	13
Hinderlijk gestalde fietsen	35	31	36	21	34	34	41	28	37	45	36
Totaal categorie I											
Parkeren op trottoir	23	28	26	24	27	26	18	23	18	19	21
Geen vrije doorgang door laden of lossen vrachtwagens	29	31	25	20	24	27	17	24	17	19	17
Hinderlijk gestalde fietsen	38	39	40	31	32	41	40	39	39	48	42
Categorie II											
Horeca											
Parkeren op trottoir		31	28	32	27	25	25	20	32	22	30
Geen vrije doorgang door laden of lossen vrachtwagens		37	24	25	28	27	23	19	22	24	21
Hinderlijk gestalde fietsen		41	40	41	45	52	49	42	48	50	46
Bezoekers 's avonds											
Parkeren op trottoir		26	14	18	19	17	17	17	9	19	11
Geen vrije doorgang door laden of lossen vrachtwagens		33	26	15	33	19	18	17	18	21	10
Hinderlijk gestalde fietsen		38	29	34	43	41	31	35	39	39	31
Totaal categorie II											
Parkeren op trottoir		28	20	24	24	21	21	19	20	20	21
Geen vrije doorgang door laden of lossen vrachtwagens		34	25	19	30	23	21	18	20	23	16
Hinderlijk gestalde fietsen		39	34	37	44	46	40	39	43	44	39

Tabel 2.3 GEDRAG IN OPENBARE RUIMTE: Komen de volgende voorvallen naar uw eigen idee altijd, vaak, regelmatig soms of nooit voor in de binnenstad van Groningen: **altijd** en **vaak** voorkomen (samen genomen) in percentages vermeld

	'98	'99	'00	'01	'02	'03	'04	'05	'06	'07	'08
Categorie I											
Bewoners											
Samenscholingen van groepen jongeren	29	42	43	28	23	26	21	12	11	16	11
Dronken mensen op straat	40	49	51	35	41	37	23	16	15	24	16
Mensen die op straat worden lastiggevallen	10	16	13	6	9	17	10	5	3	5	3
Vechtpartijen	6	8	11	1	3	3	2	3	3	2	1
Samenscholingen van drugsverslaafden op straat	37	29	35	28	32	33	12	9	10	11	7
Urineren in het openbaar	37	41	40	31	32	36	20	15	20	24	23
Bedelen	33	48	60	35	47	62	42	31	27	30	26
Gebruik van of handel in drugs op straat	25	20	26	18	25	23	16	14	13	12	14
Gebruik van alcohol op straat (buiten terrassen)	34	32	36	23	26	32	21	13	10	9	16
Verkoop op straat van gestolen fietsen	-	-	-	-	-	-	16	12	7	5	4
Fietsendiefstal	-	-	-	-	-	-	27	19	19	18	14
Winkeliers											
Samenscholingen van groepen jongeren	38	46	26	27	33	28	17	17	23	12	13
Dronken mensen op straat	36	44	38	32	39	31	20	18	18	16	10
Mensen die op straat worden lastiggevallen	19	21	18	10	19	16	11	13	15	7	5
Vechtpartijen	10	10	5	5	4	3	3	2	1	2	6
Samenscholingen van drugsverslaafden op straat	34	46	40	32	47	34	20	15	17	11	8
Urineren in het openbaar	33	36	28	26	24	24	20	16	16	15	15
Bedelen	32	45	51	42	59	55	50	53	54	37	29
Gebruik van of handel in drugs op straat	26	31	29	19	26	22	19	21	15	13	14
Gebruik van alcohol op straat (buiten terrassen)	28	41	30	34	42	35	22	17	18	15	16
Verkoop op straat van gestolen fietsen	-	-	-	-	-	-	20	15	17	9	15
Fietsendiefstal	-	-	-	-	-	-	44	42	35	30	33
Bezoekers overdag											
Samenscholingen van groepen jongeren	31	30	27	13	19	16	17	11	10	11	16
Dronken mensen op straat	27	33	28	11	22	26	18	16	10	16	13
Mensen die op straat worden lastiggevallen	8	10	7	3	4	1	6	6	4	5	4
Vechtpartijen	6	3	3	1	3	1	3	2	1	3	5
Samenscholingen van drugsverslaafden op straat	17	15	17	11	10	14	8	5	5	2	3
Urineren in het openbaar	14	15	16	13	10	11	10	6	11	14	11
Bedelen	20	43	37	21	30	39	36	28	27	15	15
Gebruik van of handel in drugs op straat	13	8	5	7	8	7	10	8	8	9	6
Gebruik van alcohol op straat (buiten terrassen)	13	20	12	5	13	9	11	8	6	11	8
Verkoop op straat van gestolen fietsen	-	-	-	-	-	-	22	12	14	13	9
Fietsendiefstal	-	-	-	-	-	-	45	26	28	28	23
Totaal categorie I											
Samenscholingen van groepen jongeren	32	40	32	23	25	23	18	13	14	13	13
Dronken mensen op straat	34	43	39	26	34	32	20	17	14	19	13
Mensen die op straat worden lastiggevallen	13	16	13	6	11	11	9	7	7	6	4
Vechtpartijen	7	7	6	2	3	2	2	2	2	2	4
Samenscholingen van drugsverslaafden op straat	30	31	32	24	30	27	13	10	11	8	6
Urineren in het openbaar	28	32	28	23	23	24	16	13	16	18	16
Bedelen	28	46	50	33	46	56	42	37	36	27	23
Gebruik van of handel in drugs op straat	22	21	21	15	20	17	15	14	12	11	12
Gebruik van alcohol op straat (buiten terrassen)	25	32	31	21	27	25	18	12	11	12	13
Verkoop op straat van gestolen fietsen	-	-	-	-	-	-	19	13	12	9	9
Fietsendiefstal	-	-	-	-	-	-	38	29	27	25	24

Tabel 2.3 GEDRAG IN OPENBARE RUIMTE: Komen de volgende voorvallen naar uw eigen idee altijd, vaak, regelmatig soms of nooit voor in de binnenstad van Groningen: **altijd** en **vaak** voorkomen (samen genomen) in percentages vermeld (*vervolg*)

	'98	'99	'00	'01	'02	'03	'04	'05	'06	'07	'08
Categorie II											
Horeca											
Samenscholingen van groepen jongeren	53	50	35	35	34	23	18	21	19	18	
Dronken mensen op straat	53	44	34	49	53	35	27	27	34	30	
Mensen die op straat worden lastiggevallen	23	15	18	19	16	15	13	10	11	12	
Vechtpartijen	13	11	8	11	7	9	6	4	12	8	
Samenscholingen van drugsverslaafden op straat	34	36	33	35	38	20	20	14	15	17	
Urineren in het openbaar	44	29	35	33	34	26	27	21	27	19	
Bedelen	54	54	45	64	76	50	53	55	46	39	
Gebruik van of handel in drugs op straat	32	30	22	36	23	23	24	17	18	17	
Gebruik van alcohol op straat (buiten terrassen)	33	31	30	35	29	21	14	19	21	17	
Verkoop op straat van gestolen fietsen	-	-	-	-	-	33	24	27	25	20	
Fietsendiefstal	-	-	-	-	-	58	50	45	50	42	
Bezoekers 's avonds											
Samenscholingen van groepen jongeren	41	34	20	29	30	20	12	23	22	19	
Dronken mensen op straat	36	37	32	48	35	28	29	30	41	26	
Mensen die op straat worden lastiggevallen	13	5	4	12	5	4	3	4	12	4	
Vechtpartijen	10	5	1	12	2	4	1	3	9	3	
Samenscholingen van drugsverslaafden op straat	26	30	21	31	14	10	6	5	7	4	
Urineren in het openbaar	24	26	17	33	16	17	16	13	19	11	
Bedelen	37	40	33	59	52	46	35	32	33	22	
Gebruik van of handel in drugs op straat	17	13	10	19	8	10	3	7	8	3	
Gebruik van alcohol op straat (buiten terrassen)	30	24	24	24	14	10	9	13	16	13	
Verkoop op straat van gestolen fietsen	-	-	-	-	-	25	20	19	22	12	
Fietsendiefstal	-	-	-	-	-	47	41	41	43	28	
Totaal categorie II											
Samenscholingen van groepen jongeren	46	42	27	32	32	21	15	21	21	18	
Dronken mensen op straat	44	41	38	48	44	31	28	29	38	28	
Mensen die op straat worden lastiggevallen	17	10	10	16	11	10	8	7	12	8	
Vechtpartijen	11	8	4	11	5	6	4	3	10	5	
Samenscholingen van drugsverslaafden op straat	29	33	27	39	26	15	13	9	11	11	
Urineren in het openbaar	31	27	26	33	25	21	21	17	23	15	
Bedelen	45	47	38	62	59	48	44	44	40	31	
Gebruik van of handel in drugs op straat	23	22	15	29	15	17	13	12	13	10	
Gebruik van alcohol op straat (buiten terrassen)	31	28	27	30	21	18	11	16	18	15	
Verkoop op straat van gestolen fietsen	-	-	-	-	-	29	22	23	23	16	
Fietsendiefstal	-	-	-	-	-	52	46	43	47	35	

Tabel 2.4 MARKT: Kunt u van de volgende voorvallen aangeven of dit naar uw mening altijd, vaak, regelmatig soms of nooit voorkomt in de binnenstad van Groningen: **altijd** en **vaak** voorkomen (samen genomen) in percentages vermeld

	'98	'99	'00	'01	'02	'03	'04	'05	'06	'07	'08
Categorie I											
Bewoners											
Groente-, fruit- of visafval op marktplein <i>tijdens</i> markt	19	22	23	25	18	25	22	17	10	18	9
Groente-, fruit- of visafval op marktplein <i>na</i> markt	9	7	11	17	6	12	11	9	6	4	3
Doorgang belemmerd door uitstalling marktkramen	5	5	3	7	6	6	5	4	2	5	1
Winkeliers											
Groente-, fruit- of visafval op marktplein <i>tijdens</i> markt	25	27	27	26	29	34	18	24	23	17	14
Groente-, fruit- of visafval op marktplein <i>na</i> markt	16	26	20	12	19	15	12	22	14	11	7
Doorgang belemmerd door uitstalling marktkramen	8	6	10	6	7	11	8	10	6	1	2
Bezoekers overdag											
Groente-, fruit- of visafval op marktplein <i>tijdens</i> markt	40	26	23	28	23	22	27	16	12	10	7
Groente-, fruit- of visafval op marktplein <i>na</i> markt	15	11	13	17	10	12	16	12	12	9	9
Doorgang belemmerd door uitstalling marktkramen	11	11	16	6	5	8	6	6	3	4	1
Totaal categorie I											
Groente-, fruit- of visafval op marktplein <i>tijdens</i> markt	28	25	24	26	23	26	23	19	15	15	10
Groente-, fruit- of visafval op marktplein <i>na</i> markt	13	15	15	14	12	13	13	14	10	8	6
Doorgang belemmerd door uitstalling marktkramen	8	7	8	6	6	8	6	6	4	4	2
Categorie II											
Horeca											
Groente-, fruit- of visafval op marktplein <i>tijdens</i> markt		25	27	22	21	25	26	21	15	21	19
Groente-, fruit- of visafval op marktplein <i>na</i> markt		11	20	14	14	15	13	11	8	13	11
Doorgang belemmerd door uitstalling marktkramen		5	8	10	5	5	10	8	3	5	5
Bezoekers 's avonds											
Groente-, fruit- of visafval op marktplein <i>tijdens</i> markt		25	16	34	26	22	22	22	23	16	18
Groente-, fruit- of visafval op marktplein <i>na</i> markt		22	8	16	17	13	17	11	12	14	7
Doorgang belemmerd door uitstalling marktkramen		20	18	9	6	5	6	6	6	9	4
Totaal categorie II											
Groente-, fruit- of visafval op marktplein <i>tijdens</i> markt		25	22	28	23	23	24	21	19	18	18
Groente-, fruit- of visafval op marktplein <i>na</i> markt		15	14	15	15	14	15	11	10	13	9
Doorgang belemmerd door uitstalling marktkramen		12	13	10	5	5	8	7	4	7	5

Tabel 2.5 SCHOON ZIJN OPENBARE RUIMTE: Kunt u van de volgende voorvallen aangeven of dit naar uw mening altijd, vaak, regelmatig soms of nooit voorkomt in de binnenstad van Groningen: **altijd en vaak** voorkomen (samengenomen) in percentages vermeld

	'98	'99	'00	'01	'02	'03	'04	'05	'06	'07	'08
Categorie I											
Bewoners											
Bekladding van muren of gebouwen	33	29	30	25	28	31	28	22	21	19	26
Rommel op straat	33	38	38	41	36	34	28	23	24	30	27
Kapotte fietsen op straat	40	44	43	34	27	28	22	22	19	27	28
Doorgang belemmerd door koopwaar, winkels of reclameborden	3	2	2	2	0	1	4	4	1	4	2
Wildplakken van affiches op muren, gebouwen, lantaarnpalen en dergelijke	23	18	16	17	16	25	26	15	9	10	16
Winkeliers											
Bekladding van muren of gebouwen	31	39	28	33	33	36	30	32	33	18	16
Rommel op straat	51	53	41	40	33	39	25	35	32	29	24
Kapotte fietsen op straat	47	46	42	37	30	28	20	32	26	32	28
Doorgang belemmerd door koopwaar, winkels of reclameborden	3	1	5	1	4	1	3	3	1	1	1
Wildplakken van affiches op muren, gebouwen, lantaarnpalen en dergelijke	27	26	21	14	27	27	25	26	21	14	16
Bezoekers overdag											
Bekladding van muren of gebouwen	21	29	13	18	25	15	15	18	21	12	8
Rommel op straat	29	37	24	19	33	21	22	21	14	22	16
Kapotte fietsen op straat	29	34	28	19	25	24	23	22	16	17	22
Doorgang belemmerd door koopwaar, winkels of reclameborden	7	5	5	1	3	2	6	3	3	3	3
Wildplakken van affiches op muren, gebouwen, lantaarnpalen en dergelijke	20	28	7	9	18	36	26	24	14	19	8
Totaal categorie I											
Bekladding van muren of gebouwen	28	32	24	26	29	27	24	24	25	16	17
Rommel op straat	37	43	35	34	34	31	25	26	24	27	22
Kapotte fietsen op straat	39	42	38	30	27	27	22	25	21	26	26
Doorgang belemmerd door koopwaar, winkels of reclameborden	4	3	4	2	2	2	4	3	2	2	2
Wildplakken van affiches op muren, gebouwen, lantaarnpalen en dergelijke	23	24	15	13	20	29	26	21	15	14	13
Categorie II											
Horeca											
Bekladding van muren of gebouwen		35	23	29	35	24	26	23	22	23	17
Rommel op straat		41	31	39	37	26	30	19	24	27	29
Kapotte fietsen op straat		48	42	39	37	29	26	24	34	32	34
Doorgang belemmerd door koopwaar, winkels of reclameborden		2	6	2	5	1	3	1	2	3	2
Wildplakken van affiches op muren, gebouwen, lantaarnpalen en dergelijke		27	22	17	22	24	19	23	20	20	16
Bezoekers 's avonds											
Bekladding van muren of gebouwen		30	24	14	17	15	16	16	10	25	11
Rommel op straat		30	18	15	30	24	28	16	16	27	19
Kapotte fietsen op straat		32	23	22	33	21	28	17	28	27	20
Doorgang belemmerd door koopwaar, winkels of reclameborden		6	16	4	1	2	6	1	2	1	1
Wildplakken van affiches op muren, gebouwen, lantaarnpalen en dergelijke		36	14	6	30	27	32	31	39	26	21
Totaal categorie II											
Bekladding van muren of gebouwen		31	24	21	27	20	21	19	16	24	14
Rommel op straat		35	24	26	34	25	29	18	20	27	24
Kapotte fietsen op straat		39	34	30	35	25	27	20	31	30	27
Doorgang belemmerd door koopwaar, winkels of reclameborden		4	11	3	1	2	4	1	2	2	2
Wildplakken van affiches op muren, gebouwen, lantaarnpalen en dergelijke		30	18	11	25	25	26	27	29	23	18

Tabel 2.6 STRAATAANZICHT: Ik noem u enkele aspecten die van invloed zijn op het uiterlijk en de beleving van de straten en pleinen in de binnenstad. Kunt u aangeven of u hierover (zeer) tevreden of (zeer) ontevreden bent: (zeer) ontevreden in percentages vermeld

	'98	'99	'00	'01	'02	'03	'04	'05	'06	'07	'08
Categorie I											
Bewoners											
Bestrating	15	18	12	30	19	22	22	16	18	25	26
Bankjes en prullenbakken	38	40	38	33	30	36	28	24	20	34	33
Straatverlichting	13	12	8	8	9	5	9	3	3	7	9
Bomen en plantsoenen	31	26	25	20	21	25	15	16	11	18	29
Winkeliers											
Bestrating	21	20	19	26	23	27	26	22	17	18	20
Bankjes en prullenbakken	45	45	42	52	43	33	35	36	38	34	33
Straatverlichting	14	25	26	21	20	11	13	10	17	12	10
Bomen en plantsoenen	21	23	25	28	20	16	22	24	19	21	14
Bezoekers overdag											
Bestrating	7	17	8	19	20	15	11	15	14	11	19
Bankjes en prullenbakken	42	45	33	32	38	29	32	39	25	37	30
Straatverlichting	17	9	5	9	10	11	9	8	6	4	7
Bomen en plantsoenen	26	38	28	23	32	23	27	25	22	31	19
Totaal categorie I											
Bestrating	14	18	14	21	21	21	20	18	15	18	21
Bankjes en prullenbakken	42	43	38	39	37	33	32	33	28	35	32
Straatverlichting	14	16	14	11	12	9	10	6	9	8	9
Bomen en plantsoenen	26	28	26	23	24	21	23	23	17	23	21
Categorie II											
Horeca											
Bestrating		19	20	27	22	20	18	12	19	21	11
Bankjes en prullenbakken		51	40	40	35	29	21	26	28	40	19
Straatverlichting		21	19	16	14	9	15	11	13	12	10
Bomen en plantsoenen		34	23	18	17	15	23	23	15	22	17
Bezoekers 's avonds											
Bestrating		7	5	7	7	10	11	13	8	8	15
Bankjes en prullenbakken		31	32	36	41	36	22	34	30	31	27
Straatverlichting		5	14	7	9	11	8	5	7	5	3
Bomen en plantsoenen		31	19	20	32	23	16	25	18	22	19
Totaal categorie II											
Bestrating		13	12	16	15	15	15	13	14	14	13
Bankjes en prullenbakken		40	36	37	37	32	21	30	29	35	23
Straatverlichting		12	16	10	12	10	12	8	10	9	7
Bomen en plantsoenen		32	21	19	24	19	20	24	16	22	18

Tabel 2.7 BEHEER: Ik noem u enkele aspecten die van invloed zijn op het uiterlijk en de beleving van de straten en pleinen in de binnenstad. Kunt u aangeven of u hierover (zeer) tevreden of (zeer) ontevreden bent: (zeer) ontevreden in percentages vermeld

	'98	'99	'00	'01	'02	'03	'04	'05	'06	'07	'08
Categorie I											
Bewoners											
Onderhoud straten en pleinen	11	14	13	14	11	6	9	11	6	11	11
Terrassen	4	5	3	4	4	4	3	6	1	2	7
Afvalcontainers	35	30	31	26	26	28	27	24	13	22	22
Reclame-uitingen winkels	18	15	13	13	7	12	9	13	6	9	9
Winkeliers											
Onderhoud straten en pleinen	13	21	17	13	9	13	11	12	11	9	12
Terrassen	8	9	9	10	8	7	6	6	7	5	1
Afvalcontainers	28	40	35	33	26	18	25	22	32	21	18
Reclame-uitingen winkels	16	11	16	17	13	13	12	10	10	10	8
Bezoekers overdag											
Onderhoud straten en pleinen	10	22	8	16	24	10	7	5	7	9	11
Terrassen	5	6	8	4	5	9	6	3	4	4	5
Afvalcontainers	35	43	26	24	21	27	18	22	12	19	17
Reclame-uitingen winkels	15	21	10	9	17	10	15	13	12	9	13
Totaal categorie I											
Onderhoud straten en pleinen	11	19	13	15	14	10	9	9	8	10	11
Terrassen	6	7	7	6	5	7	5	5	4	4	4
Afvalcontainers	32	37	31	28	25	24	23	23	19	21	19
Reclame-uitingen winkels	16	15	13	13	12	12	14	12	9	9	10
Categorie II											
Horeca											
Onderhoud straten en pleinen		17	18	9	8	12	11	8	8	14	7
Terrassen		13	13	12	13	11	14	6	9	11	7
Afvalcontainers		29	40	43	26	23	31	23	18	23	16
Reclame-uitingen winkels		19	11	9	8	8	11	6	6	10	10
Bezoekers 's avonds											
Onderhoud straten en pleinen		7	6	7	11	9	6	6	5	5	6
Terrassen		9	12	7	6	6	3	7	5	7	3
Afvalcontainers		26	17	38	23	29	18	22	27	18	22
Reclame-uitingen winkels		16	29	8	20	11	10	6	12	10	7
Totaal categorie II											
Onderhoud straten en pleinen		12	12	8	9	11	8	7	6	9	6
Terrassen		11	13	10	10	9	9	7	7	9	5
Afvalcontainers		28	28	37	25	26	25	23	22	21	19
Reclame-uitingen winkels		17	20	8	13	9	10	6	9	10	8

Tabel 2.8 VEILIGHEIDSWAARDERING: Voelt u zich in de binnenstad van Groningen wel eens onveilig, in percentages

	'98	'99	'00	'01	'02	'03	'04	'05	'06	'07	'08
Categorie I											
Bewoners											
Vaak/altijd	5	7	5	4	4	5	3	2	1	2	2
Regelmatig	4	8	6	1	8	5	1	2	2	4	3
Soms/zelden	34	35	30	25	24	28	31	13	16	17	14
Nee, nooit	57	50	59	70	64	62	65	83	81	77	81
Winkeliers											
Vaak/altijd	6	3	1	4	1	5	1	3	1	1	2
Regelmatig	13	9	9	5	7	6	5	5	6	5	3
Soms/zelden	32	43	44	28	42	30	30	23	22	22	23
Nee, nooit	49	45	46	63	50	59	64	69	71	72	73
Bezoekers overdag											
Vaak/altijd	2	3	2	-	3	1	1	1	0	1	1
Regelmatig	4	2	3	5	5	7	4	0	1	1	4
Soms/zelden	39	33	30	18	31	21	23	20	19	13	18
Nee, nooit	55	62	65	74	61	71	72	79	81	85	76
Totaal categorie I											
Vaak/altijd	4	4	3	3	3	4	2	2	1	1	1
Regelmatig	7	7	7	4	7	6	3	2	3	3	2
Soms/zelden	35	36	37	24	31	26	28	19	19	18	13
Nee, nooit	54	53	53	69	59	64	67	77	78	78	83
Categorie II											
Horeca											
Vaak/altijd		8	5	3	3	3	1	1	0	2	1
Regelmatig		12	10	5	5	2	5	2	2	1	3
Soms/zelden		28	34	34	33	30	28	25	24	27	21
Nee, nooit		52	51	58	59	65	66	72	74	70	75
Bezoekers 's avonds											
Vaak/altijd		2	4	2	4	1	1	1	0	2	1
Regelmatig		6	5	5	4	2	2	3	1	2	1
Soms/zelden		23	33	20	37	36	30	27	27	26	22
Nee, nooit		69	58	73	56	60	68	70	73	70	76
Totaal categorie II											
Vaak/altijd		5	4	2	3	2	1	1	0	2	1
Regelmatig		8	8	5	4	2	3	2	1	1	2
Soms/zelden		27	33	26	35	33	29	26	25	26	21
Nee, nooit		60	55	67	58	63	67	71	73	70	76

Tabel 2.9 SFERWAARDERING: Vindt u de sfeer in de binnenstad in het algemeen gezellig of ongezellig, in percentages vermeld

	'98	'99	'00	'01	'02	'03	'04	'05	'06	'07	'08
Categorie I											
Bewoners											
(Zeer) ongezellig	1	1	3	1	4	1	1	1	1	2	3
Gezellig noch ongezellig	5	7	7	10	8	10	0	6	5	4	5
(Zeer) gezellig	94	92	90	89	88	89	99	93	94	94	93
Winkeliers											
(Zeer) ongezellig	3	4	7	12	8	5	7	7	6	4	7
Gezellig noch ongezellig	15	16	15	6	22	14	13	13	12	12	11
(Zeer) gezellig	82	80	78	82	70	81	80	80	82	84	82
Bezoekers overdag											
(Zeer) ongezellig	4	2	2	2	3	5	3	3	3	2	2
Gezellig noch ongezellig	12	11	11	8	14	10	5	3	3	5	9
(Zeer) gezellig	84	87	87	88	83	85	92	93	94	93	89
Totaal categorie I											
(Zeer) ongezellig	3	3	5	5	4	4	4	4	3	3	4
Gezellig noch ongezellig	10	11	11	8	14	11	6	7	7	7	8
(Zeer) gezellig	87	86	84	87	82	85	90	89	90	90	88
Categorie II											
Horeca											
(Zeer) ongezellig		14	8	4	12	7	7	4	10	9	5
Gezellig noch ongezellig		8	14	15	21	9	18	14	6	11	11
(Zeer) gezellig		78	78	81	67	84	75	82	84	80	83
Bezoekers 's avonds											
(Zeer) ongezellig		2	3	2	7	3	4	1	1	0	1
Gezellig noch ongezellig		9	16	11	8	2	1	5	4	3	2
(Zeer) gezellig		89	81	85	85	95	95	94	95	97	97
Totaal categorie II											
(Zeer) ongezellig		7	6	3	10	5	6	3	5	4	3
Gezellig noch ongezellig		9	15	13	15	6	9	9	5	7	7
(Zeer) gezellig		84	79	84	75	89	85	88	90	89	90

Tabel 2.10a VEILIGHEIDSMATREGELEN: Vindt u dat de volgende aspecten (zeer) weinig of (zeer) veel aanwezig zijn in de binnenstad van Groningen: (zeer) weinig aanwezig in percentages vermeld

	Bewoners					Winkeliers					Bezoekers overdag				
	'04	'05	'06	'07	'08	'04	'05	'06	'07	'08	'04	'05	'06	'07	'08
Categorie I															
Politie zichtbaar op straat	38	30	34	42	41	56	55	55	59	51	45	43	40	37	43
Optreden van politie tegen overtredingen	51	39	38	43	35	46	54	46	46	43	56	41	40	35	43
Cameratoezicht	21	13	20	11	17	46	28	37	24	32	31	16	26	12	20
Veilige oversteekplaatsen voor voetgangers	28	30	20	18	20	34	39	37	32	28	35	33	30	31	22
Onderscheid tussen voetgangersgebieden en fietsgebieden	50	46	41	41	53	51	50	49	41	46	48	47	48	49	29

	Horeca					Bezoekers 's avonds				
	'04	'05	'06	'07	'08	'04	'05	'06	'07	'08
Categorie II										
Politie zichtbaar op straat	34	36	30	27	31	31	28	28	19	30
Optreden van politie tegen overtredingen	48	48	34	26	36	39	38	42	33	26
Cameratoezicht	24	20	21	24	34	23	19	22	16	13
Veilige oversteekplaatsen voor voetgangers	29	24	20	22	25	21	28	29	32	20
Onderscheid tussen voetgangersgebieden en fietsgebieden	43	50	39	47	39	47	45	39	39	41

	Categorie I					Categorie II				
	'04	'05	'06	'07	'08	'04	'05	'06	'07	'08
Totaal										
Politie zichtbaar op straat	46	43	43	46	45	33	32	29	23	31
Optreden van politie tegen overtredingen	51	45	42	42	41	44	44	37	30	31
Cameratoezicht	34	19	27	16	23	24	20	22	20	23
Veilige oversteekplaatsen voor voetgangers	32	34	29	26	24	25	26	25	28	22
Onderscheid tussen voetgangersgebieden en fietsgebieden	50	48	46	43	43	45	47	39	43	40

Tabel 2.10b OVERIGE VEILIGHEIDSMATREGELEN: Vindt u dat de volgende aspecten (zeer) weinig of (zeer) veel aanwezig zijn in de binnenstad van Groningen: (zeer) veel in percentages vermeld

	Bewoners					Winkeliers					Bezoekers overdag				
	'04	'05	'06	'07	'08	'04	'05	'06	'07	'08	'04	'05	'06	'07	'08
Categorie I															
Aantal zwervers, verslaafden en dergelijke	61	45	36	34	38	65	63	66	44	35	46	38	33	21	19
Aantal donkere steegjes, smalle gangen	14	17	10	14	13	23	25	23	19	22	19	13	13	13	16
	Horeca					Bezoekers 's avonds									
	'04	'05	'06	'07	'08	'04	'05	'06	'07	'08					
Categorie II															
Aantal zwervers, verslaafden en dergelijke	63	68	59	56	45	53	38	33	29	25					
Aantal donkere steegjes, smalle gangen	31	21	25	23	20	23	9	18	15	10					
	Categorie I					Categorie II									
	'04	'05	'06	'07	'08	'04	'05	'06	'07	'08					
Totaal															
Aantal zwervers, verslaafden en dergelijke	57	49	45	33	31	58	53	46	42	35					
Aantal donkere steegjes, smalle gangen	19	18	16	15	17	27	15	22	19	15					

Tabel 2.11 SFEERVOORZIENINGEN: Kunt u van de volgende aspecten aangeven of deze volgens u (zeer) weinig, (zeer) veel of juist genoeg aanwezig zijn in de binnenstad van Groningen: (zeer) weinig in percentages vermeld

	Bewoners					Winkeliers					Bezoekers overdag				
	'04	'05	'06	'07	'08	'04	'05	'06	'07	'08	'04	'05	'06	'07	'08
Categorie I															
Historische gebouwen	14	16	21	15	14	15	20	16	20	14	22	22	25	25	17
Moderne gebouwen	14	9	20	15	20	13	12	12	12	14	20	13	20	15	11
Groenvoorzieningen	47	43	42	49	58	55	68	61	58	58	57	54	50	58	40
Openbare zitplaatsen	61	45	41	51	60	62	70	68	59	67	70	63	49	65	43
Evenementen in de binnenstad	5	10	11	12	12	21	27	23	25	34	19	23	18	17	14
	Horeca					Bezoekers 's avonds									
	'04	'05	'06	'07	'08	'04	'05	'06	'07	'08					
Categorie II															
Historische gebouwen	24	19	15	19	13	17	15	13	12	9					
Moderne gebouwen	16	14	13	15	12	21	24	30	29	19					
Groenvoorzieningen	63	58	60	62	43	46	51	51	51	55					
Openbare zitplaatsen	68	67	58	64	50	53	49	52	54	51					
Evenementen in de binnenstad	37	43	37	37	38	23	22	14	16	23					
	Categorie I					Categorie II									
	'04	'05	'06	'07	'08	'04	'05	'06	'07	'08					
Totaal															
Historische gebouwen	17	19	21	20	15	21	17	14	16	11					
Moderne gebouwen	16	11	18	14	15	19	19	22	22	15					
Groenvoorzieningen	53	54	51	55	52	54	54	56	51	49					
Openbare zitplaatsen	65	59	53	58	56	61	58	55	59	50					
Evenementen in de binnenstad	15	19	17	18	20	30	32	25	27	30					

Tabel 2.12 OVERIGE SFEERVOORZIENINGEN: Bent u (zeer) positief of (zeer) negatief over de aanwezigheid van de volgende aspecten in de binnenstad van Groningen: (zeer) negatief in percentages vermeld

	Bewoners					Winkeliers					Bezoekers overdag				
	'04	'05	'06	'07	'08	'04	'05	'06	'07	'08	'04	'05	'06	'07	'08
Categorie I															
Verskillende soorten															
Winkels	10	4	6	9	6	16	10	15	11	12	13	9	9	17	10
Uitstallingen (van) winkels	10	7	7	7	3	20	11	14	8	5	7	6	8	11	6
Levendigheid	3	4	4	2	3	10	2	6	8	7	5	3	3	3	2
Straatmuzikanten	19	11	8	18	15	29	27	26	21	22	10	19	6	11	13
<hr/>															
	Horeca					Bezoekers 's avonds									
	'04	'05	'06	'07	'08	'04	'05	'06	'07	'08					
Categorie II															
Verskillende soorten winkels	7	3	10	6	8	6	10	7	2	3					
Uitstallingen (van) winkels	5	4	4	8	3	7	10	7	11	3					
Levendigheid	13	9	7	6	6	5	4	2	1	4					
Straatmuzikanten	17	19	26	27	21	16	19	22	21	16					
<hr/>															
	Categorie I					Categorie II									
	'04	'05	'06	'07	'08	'04	'05	'06	'07	'08					
Totaal															
Verskillende soorten winkels	13	7	10	12	9	7	7	8	4	6					
Uitstallingen (van) winkels	12	8	10	8	5	6	7	5	9	3					
Levendigheid	6	3	4	4	4	9	7	4	3	5					
Straatmuzikanten	19	16	14	17	17	17	19	24	24	19					

BIJLAGE 3 ONTWIKKELINGEN OVERIGE VRAGEN

In deze bijlage worden de resultaten weergegeven van de enquêtevragen die niet zijn samengevoegd tot een indicator.

Tabel 3.1 Is het afgelopen jaar in de binnenstad van Groningen iets van u gestolen, in percentages

	'98	'99	'00	'01	'02	'03	'04	'05	'06	'07	'08
Categorie I											
Bewoners											
Ja	25	25	30	25	25	21	27	14	15	17	14
Nee, nooit	75	75	70	75	75	79	73	86	85	83	86
Winkeliers											
Ja	38	35	32	42	37	46	33	26	29	36	32
Nee, nooit	62	65	68	58	63	54	67	74	71	64	68
Bezoekers overdag											
Ja	26	13	32	16	14	27	22	11	17	17	17
Nee, nooit	74	87	68	84	86	73	78	89	83	83	83
Totaal categorie I											
Ja	30	27	42	25	25	31	27	17	20	23	21
Nee, nooit	70	73	58	75	75	69	73	83	80	77	79
Categorie II											
Horeca											
Ja		58	38	38	42	46	50	40	35	45	37
Nee, nooit		42	62	62	58	54	50	60	65	55	64
Bezoekers 's avonds											
Ja		25	24	21	31	26	34	26	14	26	30
Nee, nooit		75	76	79	69	74	66	74	86	74	70
Totaal categorie II											
Ja		40	30	30	37	36	42	33	24	35	33
Nee, nooit		60	70	70	63	64	58	67	76	65	67

Tabel 3.2 Bent u in het afgelopen jaar in de binnenstad van Groningen mishandeld of bedreigd met geweld, in percentages

	'98	'99	'00	'01	'02	'03	'04	'05	'06	'07	'08
Categorie I											
Bewoners											
Ja	11	8	13	3	10	6	10	5	5	5	7
Nee, nooit	89	92	87	97	90	94	90	95	95	95	93
Winkeliers											
Ja	14	11	10	17	13	16	16	12	11	9	8
Nee, nooit	86	89	90	83	87	84	84	88	89	91	92
Bezoekers overdag											
Ja	8	5	11	3	3	7	9	7	5	5	5
Nee, nooit	92	95	89	97	97	93	91	93	95	95	95
Totaal categorie I											
Ja	11	8	14	7	9	10	12	8	7	6	7
Nee, nooit	89	92	86	93	91	90	88	92	93	94	93
Categorie II											
Horeca											
Ja		21	22	17	19	22	16	17	14	22	17
Nee, nooit		79	78	83	81	78	84	83	86	78	83
Bezoekers 's avonds											
Ja		13	13	9	17	12	10	7	5	8	6
Nee, nooit		87	87	91	83	88	90	93	95	92	94
Totaal categorie II											
Ja		18	18	13	18	17	13	12	10	15	11
Nee, nooit		82	82	87	82	83	87	88	90	85	89

Tabel 3.3 Kunt u aangeven of u (zeer) tevreden of (zeer) ontevreden bent over de openbare toiletten in de binnenstad, in percentages

	'98	'99	'00	'01	'02	'03	'04	'05	'06	'07	'08
Categorie I											
Bewoners											
(Zeer) tevreden		29	41	21	29	16	34	35	39	33	24
Tevreden noch ontevreden		8	11	17	21	19	7	9	10	13	7
(Zeer) ontevreden		63	17	27	50	34	29	27	21	27	41
Weet niet		-	31	35	-	31	31	30	30	27	28
Winkeliers											
(Zeer) tevreden		17	51	16	17	21	20	18	21	28	30
Tevreden noch ontevreden		23	24	10	27	22	19	28	23	25	23
(Zeer) ontevreden		60	12	52	49	39	38	41	39	36	31
Weet niet		-	13	22	7	18	23	13	17	12	16
Bezoekers overdag											
(Zeer) tevreden		28	42	19	12	15	20	20	20	13	17
Tevreden noch ontevreden		7	31	34	21	17	18	20	18	19	15
(Zeer) ontevreden		65	10	36	48	49	47	41	39	40	46
Weet niet		-	17	11	19	19	14	19	23	27	22
Totaal categorie I											
(Zeer) tevreden		24	46	38	18	18	25	24	27	25	24
Tevreden noch ontevreden		13	22	20	23	19	15	19	17	19	15
(Zeer) ontevreden		63	13	38	49	41	38	36	33	34	40
Weet niet		-	19	4	10	22	23	21	23	22	22
Categorie II											
Horeca											
(Zeer) tevreden		18	55	18	21	24	21	14	17	22	26
Tevreden noch ontevreden		15	19	22	25	18	24	19	24	22	26
(Zeer) ontevreden		67	15	43	38	43	40	57	44	49	38
Weet niet		-	11	17	16	15	16	11	15	7	10
Bezoekers 's avonds											
(Zeer) tevreden		16	50	19	19	27	14	18	21	21	21
Tevreden noch ontevreden		10	23	34	18	11	31	11	20	18	13
(Zeer) ontevreden		74	21	43	47	48	37	52	43	49	49
Weet niet		-	6	4	16	14	18	19	16	12	17
Totaal categorie II											
(Zeer) tevreden		18	57	18	20	26	18	16	19	22	23
Tevreden noch ontevreden		12	21	29	22	15	27	15	22	20	19
(Zeer) ontevreden		70	15	43	43	45	39	54	43	49	44
Weet niet		-	7	10	15	14	17	15	16	10	13

Tabel 3.4 Kunt u aangeven of u (zeer) positief of (zeer) negatief over de aanwezigheid van evenementen bent in de binnenstad van Groningen, in percentages

	Bewoners			Winkeliers			Bezoekers overdag			Totaal categorie I		
	'06	'07	'08	'06	'07	'08	'06	'07	'08	'06	'07	'08
Categorie I												
(Zeer) positief	85	85	78	69	60	60	70	75	77	75	74	71
Niet positief, niet negatief	10	7	11	22	28	24	18	13	9	17	16	15
(Zeer) negatief	4	8	10	8	13	13	5	6	5	6	9	10
Weet niet	1	1	2	1	0	3	7	6	9	3	2	5
Categorie II												
	Horeca			Bezoekers 's avonds			Totaal categorie II					
	'06	'07	'08	'06	'07	'08	'06	'07	'08			
(Zeer) positief	62	62	61	83	79	82	72	70	71			
Niet positief, niet negatief	24	23	27	8	13	7	16	18	17			
(Zeer) negatief	14	13	12	7	6	8	10	10	10			
Weet niet	1	1	0	3	3	3	2	2	1			

Tabel 3.5 Komt het naar uw mening (bijna) nooit, soms, regelmatig, vaak of altijd voor dat strooifolders worden uitgedeeld in de binnenstad van Groningen, in percentages

	Bewoners			Winkeliers			Bezoekers overdag			Totaal categorie I		
	'06	'07	'08	'06	'07	'08	'06	'07	'08	'06	'07	'08
Categorie I												
(Bijna) nooit	51	27	24	20	22	19	21	27	26	31	25	23
Soms of regelmatig	30	56	54	50	51	63	55	46	55	45	51	57
Vaak of altijd	16	17	22	30	23	14	23	25	14	23	22	17
Weet niet	3	0	1	1	4	4	1	2	5	2	2	3

	Horeca			Bezoekers 's avonds			Totaal categorie II		
	'06	'07	'08	'06	'07	'08	'06	'07	'08
Categorie II									
(Bijna) nooit	28	27	27	23	16	25	25	21	26
Soms of regelmatig	49	50	56	43	50	56	46	50	56
Vaak of altijd	22	22	15	34	34	18	28	28	16
Weet niet	1	1	3	1	0	1	1	1	2

Tabel 3.6 Vindt u dat de stallingsmogelijkheden voor fietsen (zeer) weinig of (zeer) veel aanwezig zijn in de binnenstad van Groningen, in percentages

	Bewoners			Winkeliers			Bezoekers overdag			Totaal categorie I		
	'06	'07	'08	'06	'07	'08	'06	'07	'08	'06	'07	'08
Categorie I												
(Ze)er weinig	37	51	51	59	53	43	46	52	39	48	52	45
Genoeg	51	42	33	33	41	38	38	37	39	41	40	37
(Ze)er veel	6	5	9	5	3	13	8	3	11	6	4	11
Weet niet	6	2	8	3	3	7	7	7	11	5	4	8

	Horeca			Bezoekers 's avonds			Totaal categorie II		
	'06	'07	'08	'06	'07	'08	'06	'07	'08
Categorie II									
(Ze)er weinig	60	54	55	69	46	55	64	50	55
Genoeg	34	40	33	17	35	29	26	37	31
(Ze)er veel	5	5	10	9	16	6	7	10	8
Weet niet	1	1	3	5	4	9	3	3	6

Tabel 3.7 Vindt u dat de stallingsmogelijkheden voor auto's (zeer) weinig of (zeer) veel aanwezig zijn in de binnenstad van Groningen, in percentages

	Bewoners			Winkeliers			Bezoekers overdag			Totaal categorie I		
	'06	'07	'08	'06	'07	'08	'06	'07	'08	'06	'07	'08
Categorie I												
(Ze)er weinig	60	64	54	65	65	63	40	43	43	55	57	54
Genoeg	30	24	31	32	30	31	37	36	36	33	30	33
(Ze)er veel	3	3	5	1	1	4	5	5	7	3	3	5
Weet niet	8	10	9	2	4	2	18	17	15	9	10	9

	Horeca			Bezoekers 's avonds			Totaal categorie II		
	'06	'07	'08	'06	'07	'08	'06	'07	'08
Categorie II									
(Ze)er weinig	69	69	62	44	55	47	56	62	55
Genoeg	28	27	32	33	31	41	30	29	37
(Ze)er veel	1	2	4	7	10	3	4	6	3
Weet niet	1	2	1	16	5	9	9	3	5

Tabel 3.8 Hoe bent u vandaag naar de binnenstad van Groningen gekomen, in percentages

	Winkeliers				Bezoekers overdag				Horeca				Bezoekers 's avonds			
	'04	'06	'07	'08	'04	'06	'07	'08	'04	'06	'07	'08	'04	'06	'07	'08
Categorie I																
Lopend vanaf huisadres	11	12	14	5	20	18	15	12	29	29	27	15	36	22	19	18
Fiets of brommer	41	44	39	45	41	43	45	38	39	39	41	45	44	53	43	38
Auto of motor	30	29	31	33	16	17	17	20	19	19	24	25	14	9	18	23
(Streek)bus	8	7	5	7	15	9	9	11	10	10	6	8	3	3	10	11
Trein	4	4	6	3	4	8	4	11	1	1	1	1	2	12	4	6
P&R Citybus	3	3	3	4	3	4	3	6	1	1	1	2	1	1	1	1
Anders	2	1	2	3	1	1	0	2	2	2	2	3	0	1	4	3

Tabel 3.9 Kunt u aangeven of u de binnenstad van Groningen (zeer) slecht of (zeer) goed bereikbaar vindt voor voetgangers, in percentages

	Bewoners					Winkeliers					Bezoekers overdag				
	'04	'05	'06	'07	'08	'04	'05	'06	'07	'08	'04	'05	'06	'07	'08
Categorie I															
(Ze)er goed	97	92	91	92	91	93	91	91	95	91	95	95	92	93	90
Niet goed, niet slecht	1	5	4	4	4	5	6	5	4	7	3	4	6	5	7
(Ze)er slecht	1	3	5	4	5	2	3	3	1	2	2	1	1	1	3

	Horeca					Bezoekers 's avonds				
	'04	'05	'06	'07	'08	'04	'05	'06	'07	'08
Categorie II										
(Ze)er goed	93	95	97	92	89	94	98	100	97	97
Niet goed, niet slecht	5	3	2	5	9	5	2	0	3	1
(Ze)er slecht	2	1	1	3	2	1	0	0	1	2

	Categorie I					Categorie II				
	'04	'05	'06	'07	'08	'04	'05	'06	'07	'08
Totaal										
(Ze)er goed	95	93	91	93	91	94	97	98	95	93
Niet goed, niet slecht	3	5	5	4	6	5	3	1	4	5
(Ze)er slecht	2	2	3	2	4	2	1	1	2	2

Tabel 3.10 Kunt u aangeven of u de binnenstad van Groningen (zeer) slecht of (zeer) goed bereikbaar vindt voor fietsers, in percentages

	Bewoners					Winkeliers					Bezoekers overdag				
	'04	'05	'06	'07	'08	'04	'05	'06	'07	'08	'04	'05	'06	'07	'08
Categorie I															
(Ze)er goed	94	89	92	92	93	94	95	95	93	91	96	95	95	95	91
Niet goed, niet slecht	2	7	3	4	3	3	4	5	5	9	3	4	4	1	7
(Ze)er slecht	4	4	5	4	4	3	1	-	1	1	1	1	1	4	2

	Horeca					Bezoekers 's avonds				
	'04	'05	'06	'07	'08	'04	'05	'06	'07	'08
Categorie II										
(Ze)er goed	91	91	95	97	89	93	91	90	93	93
Niet goed, niet slecht	7	5	3	2	10	5	5	6	7	4
(Ze)er slecht	2	4	1	1	1	3	5	3	0	3

	Categorie I					Categorie II				
	'04	'05	'06	'07	'08	'04	'05	'06	'07	'08
Totaal										
(Ze)er goed	95	93	94	93	92	92	91	93	95	91
Niet goed, niet slecht	3	5	4	4	6	6	5	5	4	7
(Ze)er slecht	2	2	2	3	2	2	4	2	0	2

Tabel 3.11 Kunt u aangeven of u de binnenstad van Groningen (zeer) slecht of (zeer) goed bereikbaar vindt voor automobilisten, in percentages

	Bewoners					Winkeliers					Bezoekers overdag				
	'04	'05	'06	'07	'08	'04	'05	'06	'07	'08	'04	'05	'06	'07	'08
Categorie I															
(Zeer) goed	22	21	21	25	21	17	17	15	21	24	18	26	28	32	26
Niet goed, niet slecht	12	21	19	18	16	23	28	29	23	28	18	22	31	21	25
(Zeer) slecht	66	58	60	57	63	60	53	56	56	48	64	52	41	46	48
<hr/>															
	Horeca					Bezoekers 's avonds									
	'04	'05	'06	'07	'08	'04	'05	'06	'07	'08					
Categorie II															
(Zeer) goed		15	10	18	14	25	17	12	23	21	29				
Niet goed, niet slecht		24	22	26	30	31	22	14	21	22	26				
(Zeer) slecht		61	70	55	57	44	62	74	56	57	45				
<hr/>															
	Categorie I					Categorie II									
	'04	'05	'06	'07	'08	'04	'05	'06	'07	'08					
Totaal															
(Zeer) goed	19	21	21	26	32	16	11	21	17	27					
Niet goed, niet slecht	18	24	26	21	23	23	18	24	26	29					
(Zeer) slecht	64	55	52	53	53	61	72	56	57	44					

Tabel 3.12 Kunt u aangeven of u de binnenstad van Groningen (zeer) slecht of (zeer) goed bereikbaar vindt met het openbaar vervoer, in percentages

	Bewoners					Winkeliers					Bezoekers overdag				
	'04	'05	'06	'07	'08	'04	'05	'06	'07	'08	'04	'05	'06	'07	'08
Categorie I															
(Zeer) goed	92	86	85	85	85	76	78	77	83	81	87	90	84	80	84
Niet goed, niet slecht	4	9	7	9	7	14	19	19	15	15	10	5	13	10	10
(Zeer) slecht	5	5	8	6	8	10	3	4	2	4	4	6	4	10	6
<hr/>															
	Horeca					Bezoekers 's avonds									
	'04	'05	'06	'07	'08	'04	'05	'06	'07	'08					
Categorie II															
(Zeer) goed	70	66	80	81	83	87	88	93	84	91					
Niet goed, niet slecht	23	24	14	14	13	11	10	4	12	6					
(Zeer) slecht	7	10	6	5	4	2	2	3	5	4					
<hr/>															
	Categorie I					Categorie II									
	'04	'05	'06	'07	'08	'04	'05	'06	'07	'08					
Totaal															
(Zeer) goed	85	84	82	83	84	78	77	87	82	87					
Niet goed, niet slecht	9	11	13	11	11	17	17	9	13	9					
(Zeer) slecht	6	5	5	6	6	5	6	4	5	4					

Tabel 3.13 Kunt u van de volgende aspecten aangeven of die volgens u (bijna) nooit, soms, regelmatig, vaak of altijd voorkomen: **altijd** en **vaak** voorkomen (samengenomen) in percentages vermeld (voor het eerst gesteld in 2008)

	Bewoners	Winkeliers	Bezoekers overdag	Horeca	Bezoekers 's avonds
Doorgang belemmerd door terrassen	3	2	2	2	1
Rommel op straat rondom terrassen	3	1	2	3	1
's Nachts buiten laten staan van terrasstoelen	5	2	6	5	3
Terrassen die na 2.00 's nachts nog zijn geopend	3	2	2	5	2

	Categorie I	Categorie II
Doorgang belemmerd door terrassen	2	2
Rommel op straat rondom terrassen	2	2
's Nachts buiten laten staan van terrasstoelen	4	4
Terrassen die na 2.00 's nachts nog zijn geopend	2	3

Tabel 3.14 Welke plekken mijdt u wel eens, in percentages (meerdere antwoorden mogelijk)

	'02	'03	'04	'05	'06	'07	'08
Categorie I							
Bewoners							
Uitgaansgebied	60	53	40	39	51	44	78
Nieuwstad/Hoekstraat e.o.	16	18	32	11	14	8	24
Donkere steegjes/plekken	38	28	35	25	8	35	11
Martinikerkhof	-	1	3	6	5	2	4
Folkingestraat	-	1	-	6	-	6	-
Plantsoenen	3	7	4	3	11	8	9
Plekken met junks/zwervers	-	-	-	3	-	-	-
Herestraat	5	7	3	3	3	6	2
Cinemabar	-	-	-	-	-	-	-
Anders	21	30	16	28	35	21	31
Geen plekken genoemd	-	-	-	-	-	-	-
Winkeliers							
Uitgaansgebied	30	26	29	19	13	17	19
Nieuwstad/Hoekstraat e.o.	22	26	8	19	19	19	11
Donkere steegjes/plekken	32	35	50	35	34	36	24
Martinikerkhof	3	-	2	-	-	2	-
Folkingestraat	-	-	-	2	2	-	5
Plantsoenen	8	5	4	11	8	-	11
Plekken met junks/zwervers	3	-	4	2	2	-	-
Herestraat	4	5	-	-	-	-	-
Cinemabar	-	-	-	-	-	-	-
Anders	10	12	17	32	26	24	11
Geen plekken genoemd	12	11	8	11	8	12	19
Bezoekers overdag							
Uitgaansgebied	37	17	8	18	27	26	29
Nieuwstad/Hoekstraat e.o.	22	27	46	38	22	32	21
Donkere steegjes/plekken	56	33	44	30	16	32	24
Martinikerkhof	4	-	-	-	1	-	-
Folkingestraat	-	3	4	-	-	-	3
Plantsoenen	-	10	14	3	-	-	3
Plekken met junks/zwervers	4	7	4	-	-	-	-
Herestraat	4	-	2	-	-	5	3
Cinemabar	-	-	2	-	-	-	-
Anders	7	17	4	28	27	11	8
Geen plekken genoemd	4	-	-	3	16	-	11
Totaal categorie I							
Uitgaansgebied	42	32	26	25	30	29	44
Nieuwstad/Hoekstraat e.o.	20	24	29	23	18	20	19
Donkere steegjes/plekken	42	32	43	30	19	34	19
Martinikerkhof	2	-	2	2	2	1	2
Folkingestraat	-	1	1	3	1	2	3
Plantsoenen	4	7	7	6	6	3	8
Plekken met junks/zwervers	2	2	3	2	1	-	-
Herestraat	4	4	2	1	1	4	2
Cinemabar	-	-	1	-	-	-	-
Anders	13	20	12	29	29	19	18
Geen plekken genoemd	5	4	3	5	8	4	9

Tabel 3.14 Welke plekken mijdt u wel eens, in percentages (meerdere antwoorden mogelijk) (vervolg)

	'02	'03	'04	'05	'06	'07	'08
Categorie II							
Horeca							
Uitgaansgebied	15	19	28	16	25	45	26
Nieuwstad/Hoekstraat e.o.	19	37	30	11	19	21	19
Donkere steegjes/plekken	31	37	37	35	28	13	26
Martinikerkhof	4	-	-	5	-	-	-
Folkingestraat	4	2	2	-	-	-	-
Plantsoenen	8	-	2	14	19	8	11
Plekken met junks/zwerfers	-	2	2	-	-	-	-
Herestraat	-	2	-	-	-	-	-
Cinemabar	-	7	-	-	-	-	-
Anders	15	33	13	32	19	11	7
Geen plekken genoemd	4	2	-	5	3	11	11
Bezoekers 's avonds							
Uitgaansgebied	28	38	28	23	8	30	22
Nieuwstad/Hoekstraat e.o.	26	35	14	25	49	30	19
Donkere steegjes/plekken	26	9	47	50	31	28	27
Martinikerkhof	-	5	2	3	5	2	3
Folkingestraat	2	2	-	-	-	-	-
Plantsoenen	9	9	7	5	-	9	5
Plekken met junks/zwerfers	7	2	2	-	3	2	-
Herestraat	-	2	5	-	3	-	3
Cinemabar	-	6	-	-	-	-	-
Anders	14	15	19	15	18	30	19
Geen plekken genoemd	5	6	5	-	3	2	3
Totaal categorie II							
Uitgaansgebied	22	29	28	20	16	38	23
Nieuwstad/Hoekstraat e.o.	23	36	22	18	35	26	19
Donkere steegjes/plekken	29	23	42	43	29	21	27
Martinikerkhof	2	3	1	4	3	1	2
Folkingestraat	3	2	1	-	-	-	-
Plantsoenen	9	5	5	10	9	9	8
Plekken met junks/zwerfers	4	2	2	-	1	1	-
Herestraat	-	2	3	-	1	-	2
Cinemabar	-	7	0	-	-	-	-
Anders	15	24	16	24	19	21	14
Geen plekken genoemd	5	4	3	3	3	7	6

Tabel 3.15 Zijn er nog vragen of onderwerpen die u (in de vragenlijst) hebt gemist of onderwerpen waarover u nog een opmerking wilt maken, in percentages (*meerdere antwoorden mogelijk*)

	'01	'02	'03	'04	'05	'06	'07	'08
Categorie I								
Winkeliers								
Vragenlijst	4	5	1	1	3	1	3	1
Verkeer (auto's)	8	7	8	3	5	3	9	3
Openbaar vervoer	2	1	5	4	3	2	2	-
Parkeren	-	-	5	6	5	5	6	3
Fietsen	3	-	2	1	3	2	4	1
Bestrating	6	2	3	3	3	1	1	3
Bankjes/groen	3	4	3	1	1	3	1	1
Onderhoud/prullenbakken	7	4	11	2	1	3	3	3
Openbare toiletten	-	-	1	-	-	-	-	-
Politie	8	5	5	2	3	1	1	-
Drugsoverlast	1	5	2	-	-	2	2	1
Het gaat goed in de stad	-	-	2	1	-	1	-	-
Reclame	1	-	-	1	1	2	2	-
Leegstand in binnenstad	-	-	3	-	-	-	-	-
Terrassen(beleid)	-	-	1	-	-	1	2	1
Anders	13	10	11	11	11	11	9	8
Geen opmerkingen	44	66	55	70	70	67	66	76
Bezoekers overdag								
Vragenlijst	1	1	9	1	2	1	-	-
Verkeer (auto's)	3	3	2	1	-	4	2	3
Openbaar vervoer	1	3	4	1	-	4	1	4
Parkeren	-	-	1	4	1	1	1	3
Fietsen	1	1	1	3	1	1	5	1
Bestrating	-	-	2	2	-	5	1	3
Bankjes/groen	1	-	1	2	3	1	3	-
Onderhoud/prullenbakken	2	-	2	-	3	2	3	2
Openbare toiletten	-	-	-	-	-	1	-	-
Politie	1	-	1	4	1	3	2	1
Drugsoverlast	-	-	-	-	1	1	-	-
Het gaat goed in de stad	2	-	-	3	1	-	-	1
Reclame	1	-	-	1	1	1	1	-
Leegstand in binnenstad	-	-	-	-	1	-	-	-
Terrassen(beleid)	-	-	-	-	1	-	-	1
Anders	6	3	7	10	13	9	5	4
Geen opmerkingen	81	90	72	74	74	69	81	77

Tabel 3.15 Zijn er nog vragen of onderwerpen die u (in de vragenlijst) hebt gemist of onderwerpen waarover u nog een opmerking wilt maken, in percentages (vervolg)

	'01	'02	'03	'04	'05	'06	'07	'08
Categorie II								
Horeca								
Vragenlijst	1	4	8	6	1	1	1	-
Verkeer (auto's)	2	3	2	2	5	4	3	1
Openbaar vervoer	2	3	3	3	1	1	2	1
Parkeren	-	-	3	1	3	3	5	1
Fietsen	2	1	1	1	1	3	1	1
Bestrating	2	-	3	1	-	1	2	1
Bankjes/groen	3	-	5	2	3	1	3	-
Onderhoud/prullenbakken	2	-	3	-	1	4	6	2
Openbare toiletten	-	-	1	1	-	-	1	1
Politie	2	5	3	1	1	1	4	1
Drugsoverlast	2	1	4	-	-	1	1	1
Het gaat goed in de stad	1	2	1	1	-	2	1	1
Reclame	1	-	-	-	1	-	1	1
Leegstand in binnenstad	-	-	-	-	-	-	-	-
Terrassen(beleid)	-	-	-	-	2	2	4	3
Anders	5	4	8	7	11	7	11	3
Geen opmerkingen	75	81	62	75	75	77	40	82
Bezoekers 's avonds								
Vragenlijst	4	2	-	-	1	3	1	1
Verkeer (auto's)	6	8	4	-	7	4	6	3
Openbaar vervoer	6	8	6	1	1	3	3	1
Parkeren	-	-	5	2	3	3	5	5
Fietsen	-	-	-	2	5	1	1	-
Bestrating	-	2	4	2	1	-	2	2
Bankjes/groen	2	-	2	1	2	1	1	1
Onderhoud/prullenbakken	2	4	2	3	-	-	3	1
Openbare toiletten	-	-	3	1	-	1	1	1
Politie	6	4	1	4	1	1	3	2
Drugsoverlast	3	3	3	-	1	1	-	-
Het gaat goed in de stad	2	-	-	1	2	2	-	3
Reclame	-	-	-	-	1	1	5	-
Leegstand in binnenstad	-	-	2	-	-	-	-	-
Terrassen(beleid)	-	-	4	2	1	1	1	-
Anders	6	11	6	10	15	7	14	9
Geen opmerkingen	69	64	69	75	68	75	68	72

Tabel 3.16 Wat is uw hoogst genoten opleiding (bewoners), in percentages

	Bewoners							
	'01	'02	'03	'04	'05	'06	'07	'08
Lager onderwijs	1	1	2	1	3	4	2	1
LBO/LTS/LHNO/LEAO/LAS	4	5	5	3	4	4	3	5
MAVO/(M)ULO	4	5	3	5	8	5	5	7
MBO	10	7	6	8	14	12	16	9
HAVO, VWO	12	14	5	8	10	8	8	5
HBO	29	30	29	35	26	34	28	30
Universiteit	41	38	50	39	33	34	36	42
Wil niet zeggen	-	-	-	-	3	1	1	1
Totaal	100	100	100	100	100	100	99	100

Tabel 3.17 Wat is uw hoofdbezigheid overdag (bewoners), in percentage

	Bewoners							
	'01	'02	'03	'04	'05	'06	'07	'08
Betaalde werkzaamheden	46	47	57	67	55	56	56	57
Huisvrouw/huisman	4	7	8	5	12	4	7	5
Student/scholier	31	30	13	10	6	8	9	2
Werkloos/AWW/WAO	5	3	6	3	8	8	2	3
Gepensioneerd	13	13	16	17	19	23	26	34
Anders	2	-	-	-	-	1	-	-
Totaal	100	100	100	100	100	100	100	101

Tabel 3.18 Kunt u aangeven tot welke klasse netto-jaarinkomen van uw huishouden behoort (bewoners), in percentage

	Bewoners						
	'02	'03	'04	'05	'06	'07	'08
Tot 15.000 euro	31	25	18	19	18	17	14
15.000 - 20.000 euro	11	12	12	15	9	13	8
20.000 - 25.000 euro	9	14	15	18	12	12	10
25.000 - 35.000 euro	15	8	14	19	10	13	12
Meer dan 35.000 euro	12	22	27	14	26	27	37
Wil niet zeggen	22	19	14	16	25	18	19
Totaal	100	100	100	100	100	100	100

Tabel 3.19 Wat is uw woonplaats (bezoekers), in percentage

	Bezoekers overdag							Bezoekers 's avonds						
	'02	'03	'04	'05	'06	'07	'08	'02	'03	'04	'05	'06	'07	'08
Groningen	68	76	66	68	62	67	59	79	76	79	82	70	75	67
Binnen regio	17	7	13	9	15	11	16	9	5	7	7	7	10	12
Buiten regio	15	17	21	23	24	22	25	12	19	14	11	22	15	21
Totaal	100	100	100	100	100	100	100	100	100	100	100	100	100	100

Binnen regio = Bedum, Ten Boer, Eelde, Ezinge, Glimmen, Grootegast, Haren, Harkstede, Hoogezand-Sappemeer, Leek, Nieuw Roden, Noordbroek, Norg, Paterswolde, Peize, Roden, Slochteren, Vries, Winsum, Zeegse, Zuidhorn, Zuidbroek en Zuidlaren.

BIJLAGE 4 METHODOLOGIE

In deze bijlage wordt allereerst aandacht besteed aan het gehanteerde meetinstrument. Vervolgens wordt aandacht besteed aan het consumentenvertrouwen en de mogelijke invloed hiervan op de Thermometer Binnenstad.

Meetinstrument

Het meetinstrument dat in alle metingen is gebruikt bestaat uit een vragenlijst die zowel schriftelijk als telefonisch kan worden afgenomen. Allereerst wordt naar het rapportcijfer (tussen 1 en 10) voor de algemene beleving van de binnenstad gevraagd. Daarna komen vragen aan de orde over de sfeer- en de veiligheidswaardering. De resultaten op deze vragen worden omgevormd tot een waarderingscijfer tussen 10 en 100, om verwarring met het rapportcijfer te voorkomen. Vervolgens worden vragen gesteld die uiteenlopende informatie geven over diverse indicatoren die van belang zijn voor de beleving van de binnenstad. Elke indicator heeft betrekking op een aspect van de beleving en is samengesteld uit een aantal vragen over de betreffende indicator. In totaal gaat het om negen indicatoren.

- Gedrag in openbare ruimte;
- Schoon zijn openbare ruimte;
- Straataanzicht;
- Beheer;
- Verkeer;
- Markt;
- Doorgang;
- Sfeervoorzieningen;
- Veiligheidsmaatregelen.

De eerste zeven bovengenoemde indicatoren worden toegepast sinds de eerste meting van de Thermometer, terwijl de laatste twee (Sfeervoorzieningen en Veiligheidsmaatregelen) sinds de meting van 2004 worden gevraagd.

De respondenten hebben op de vragen die tot een indicator behoren steeds vijf antwoordmogelijkheden die lopen van '(bijna) nooit' tot 'altijd' of van 'zeer ontevreden' tot 'zeer tevreden'. De antwoorden op de samenhangende vragen zijn steeds per aspect omgezet in een indicatorscore op een schaal van 10 tot 100. Vervolgens zijn deze cijfers per categorie gebruikers van de binnenstad gemiddeld. Om verwarring met het rapportcijfer te voorkomen is er voor gekozen om de indicatorscores te laten lopen van 10 tot 100 in plaats van 1 tot 10.

De verschillen tussen de waarderingscijfers in de periode 1998 tot en met 2008 zijn steeds statistisch getoetst tegen een betrouwbaarheidspercentage van 95%. Dit betekent dat wanneer gesproken wordt van een significante verandering er slechts een kans van 5% bestaat dat de verandering in het betreffende cijfer aan het toeval kan worden toegeschreven. Wanneer er sprake is van een significante trend is dit met een + (significante stijging) of een - (significante daling) in de figuren en tabellen aangegeven.

Doordat in de bijlagen ook de resultaten van de afzonderlijke vragen worden weergegeven is het mogelijk na te gaan welke specifieke onderdelen mogelijk leiden tot een veranderde waardering van de samengestelde indicatoren. Wel hebben de percentages in de bijlagen betrekking op slechts een deel van de antwoorden. Veranderingen in de categorieën 'vaak/'altijd' en '(zeer) tevreden' hoeven niet per definitie te leiden tot een significante

verandering in het totale waarderingscijfer, dat immers het gemiddelde is van alle (ook de andere dan de hier weergegeven) categorieën.

Consumentenvertrouwen

Het CBS rapporteert maandelijks over het consumentenvertrouwen. Het consumentenvertrouwen geeft informatie over het vertrouwen en de verwachtingen van de consument over de ontwikkelingen van de Nederlandse conjunctuur. Maandelijks worden vijf vragen over de algemene economische en de eigen financiële situatie aan ongeveer 1.000 respondenten voorgelegd. Van iedere vraag wordt het saldo van positieve en negatieve antwoorden in procenten van het totaal aantal antwoorden bepaald. De index van het consumentenvertrouwen wordt vervolgens berekend als gemiddelde van de saldi van de positieve en negatieve antwoorden op de vijf deelvragen. De index kan een waarde aannemen van -100 tot +100. Bij een indexwaarde van 0 is het aandeel pessimisten even groot als het aandeel optimisten.

Naar aanleiding van de piek in 2001 ten opzichte van de voorgaande jaren en vervolgens de daling in 2002 is uitgezocht in hoeverre de ontwikkelingen in het consumentenvertrouwen hiervoor een verklaring kunnen zijn. In tabel 4.1 wordt het consumentenvertrouwen in het derde en vierde kwartaal van 2000 tot en met 2008 weergegeven. De ontwikkelingen in het consumentenvertrouwen vertonen grotendeels een ander patroon dan de ontwikkelingen op de indicatoren uit de Thermometer. Zo is het consumentenvertrouwen vanaf 2001 gedaald. Bij de indicatoren is tussen 2001 en 2002 eveneens sprake van een daling, vanaf 2002 nemen de indicatorscores echter weer toe. Voor 2007 is wel een overeenkomst te zien tussen het consumentenvertrouwen en de thermometer. Het consumentenvertrouwen neemt over de laatste twee kwartalen van 2007 gemiddeld iets af ten opzichte van 2006 en de scores op de meeste indicatoren zijn in vergelijking met 2006 ook iets lager dat jaar. Ook in 2008 is het consumentenvertrouwen gedaald (ten opzichte van 2007). Dit geldt echter niet voor alle waarderings- en indicatorscore van de verschillende gebruikersgroepen van de binnenstad.

Tabel 4.1 Consumentenvertrouwen derde en vierde kwartaal 2000-2008

	2000	2001	2002	2003	2004	2005	2006	2007	2008
Derde kwartaal	25	-4	-27	-35	-20	-25	5	10	-26
Vierde kwartaal	20	-9	-32	-33	-29	-21	5	-5	-31

Bron: Centraal Bureau voor de statistiek (CBS)

