



Thermometer Binnenstad Groningen

METINGEN 1998 - 2010

B. Bieleman

A. Kruize

M. Sijstra

INTRAVAl
bureau voor onderzoek & advies

Inleiding

In opdracht van de gemeente Groningen heeft onderzoeks- en adviesbureau INTRAVAL in 2010 voor het dertiende achtereenvolgende jaar de monitor 'Thermometer Binnenstad Groningen' uitgevoerd. In de jaren 1998 tot en met 2010 zijn bezoekers, winkeliers en bewoners geënquêteerd (gebruikerscategorie I) (matrix 1). Sinds 1999 zijn twee nieuwe groepen in de monitor opgenomen, te weten horecaondernemers en personen die de binnenstad 's avonds bezoeken (gebruikerscategorie II). In deze factsheet worden de belangrijkste ontwikkelingen beschreven in de beleving van de binnenstad van Groningen door deze vijf groepen gebruikers tussen 1998 en 2010.¹ In totaal worden jaarlijks 750 (5 x 150) enquêtes afgenomen. De metingen vinden steeds in dezelfde maanden (september - november) plaats, waardoor seizoenseffecten op de jaarvergelijkingen zijn te verwaarlozen.

Matrix 1 Gebruikerscategorieën en -groepen

Gebruikerscategorie I	Gebruikerscategorie II
Bewoners	Horecaondernemers
Winkeliers	Bezoekers 's avonds
Bezoekers overdag	

Meetinstrument

Het meetinstrument dat in alle metingen is gebruikt, bestaat uit een vragenlijst die zowel schriftelijk als telefonisch (en via internet) kan worden afgenomen.² Hierin zijn vragen opgenomen die uiteenlopende informatie geven over diverse onderdelen die van belang zijn voor de beleving van de binnenstad. Naast een rapportcijfer over de beleving van de binnenstad in het algemeen en de waardering over de sfeer en de veiligheid in de binnenstad, worden meerdere vragen gesteld die vervolgens worden omgezet naar negen indicatoren. Elke indicator heeft betrekking op een aspect van de beleving en is samengesteld uit een aantal vragen. In matrix 2 wordt een overzicht gegeven van de verschillende onderdelen die in de Thermometer zijn opgenomen. De eerste resultaten van de enquêtes zijn besproken in een focusgroep, bestaande uit winkeliers en horecaondernemers.

Matrix 2 Onderdelen Thermometer Binnenstad Groningen

Beleving*	Waardering (1 item)**	Indicatoren (meerdere items samengevoegd)**
Rapportcijfer	Sfeerwaardering	Verkeer
	Veiligheidswaardering	Doorgang
		Gedrag in openbare ruimte
		Markt
		Schoon zijn openbare ruimte
		Straataanzicht
		Beheer
		Sfeervoorzieningen (sinds 2004)
		Veiligheidsmaatregelen (sinds 2004)

* Score van 1 tot 10; ** score van 10 tot 100

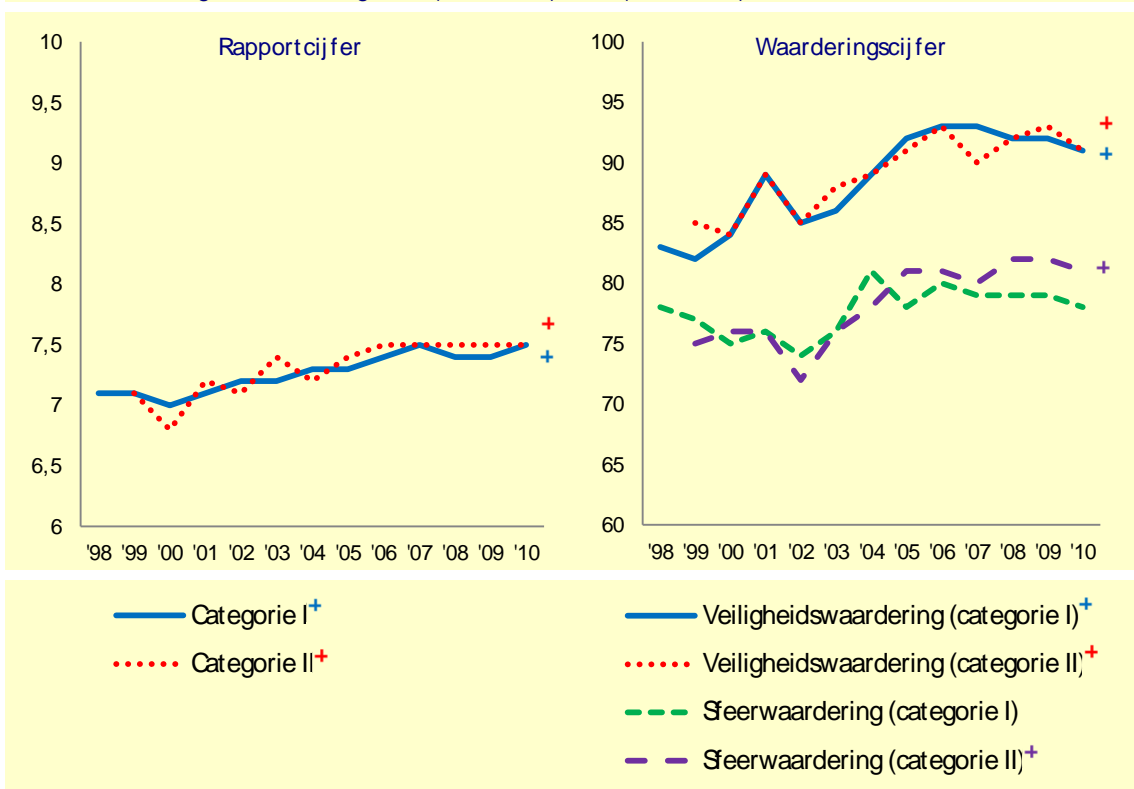
¹ De verschillende uitkomsten tussen de metingen zijn statistisch getoetst op 'toeval', waarbij is uitgegaan van een betrouwbaarheidsinterval van 95%. Dit betekent dat indien de gevonden verschillen significant zijn, het voor 95% zeker is dat de verschillen berusten op werkelijke verschillen en niet op toevallige (steekproef)fluctuaties. Indien dit van toepassing is, is dit in de figuren en tabellen van aangegeven met 'p < 0,05' en een '+' of '-' teken.

² De enquête onder de bewoners wordt telefonisch afgenomen bij een steekproef uit het GBA. De winkeliers en horeca-ondernemers worden geselecteerd met behulp van een steekproef uit het vestigingenregister van de DIA. Zij worden in hun onderneming benaderd om mee te werken aan het onderzoek. De enquête wordt vervolgens face-to-face afgenomen. De bezoekers overdag worden op straat a-select aangesproken, waarbij ter plekke een vragenlijst wordt afgenomen. De bezoekers 's avonds worden ook a-select op straat aangesproken. Van hen wordt eerst een telefoonnummer gevraagd, waarna zij in de week erna telefonisch worden benaderd om deel te nemen aan de enquête.

Beleving en waardering

Het algemene rapportcijfer voor de beleving van de binnenstad laat bij beide gebruikerscategorieën een positieve trend zien (figuur 1). Deze trend is bij gebruikerscategorie II in 2003 ingezet, terwijl gebruikerscategorie I in de meting van 2004 voor de eerste keer een positieve trend vertoont. Het rapportcijfer bedraagt bij de laatste meting voor zowel gebruikerscategorie I als gebruikerscategorie II een 7,5. Bij de waarderingscijfers is alleen voor de sfeer bij gebruikerscategorie I geen sprake van een positieve trend.

Figuur 1 Rapportcijfer algemene beleving en waardering sfeer en veiligheid binnenstad, gebruikerscategorie I (1998-2010) en II (1999-2010)



+ : significant stijgende trend ($p < 0,05$)

Indicatoren

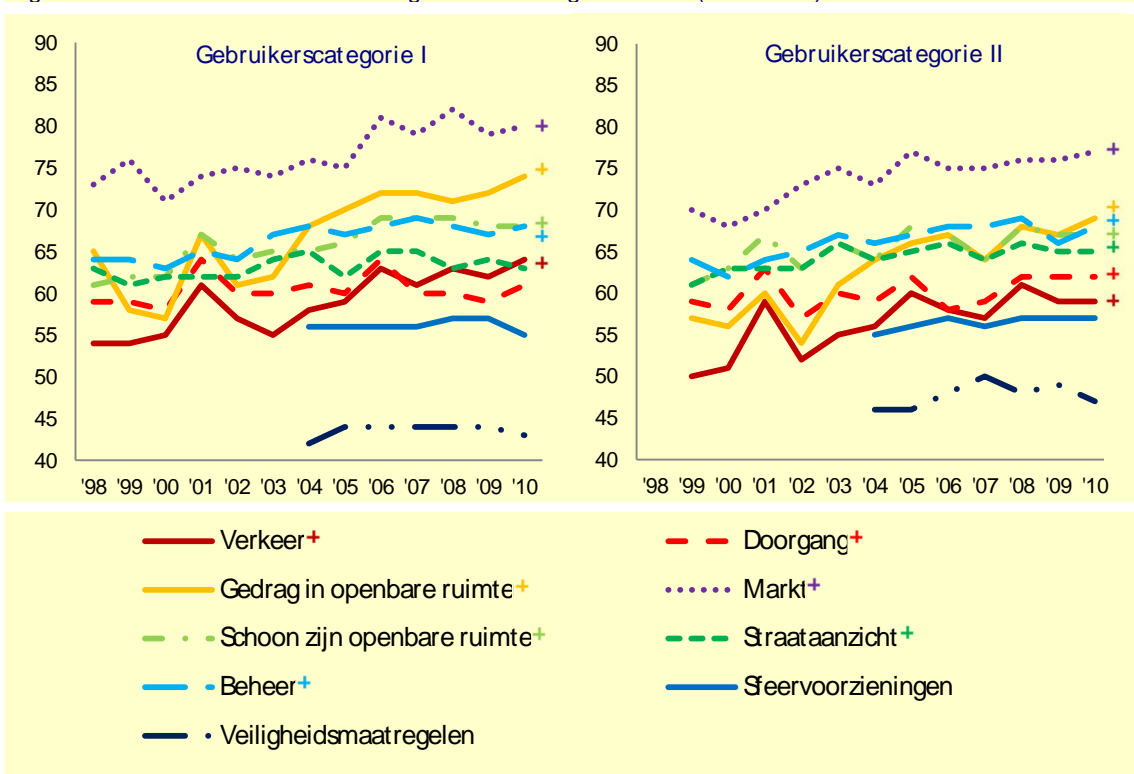
Op de afzonderlijke indicatoren vertonen beide gebruikerscategorieën op de volgende vijf indicatoren een positieve trend: Verkeer; Gedrag in openbare ruimte; Markt; Schoon zijn openbare ruimte; en Beheer (figuur 2). Gebruikerscategorie II laat daarnaast op de indicatoren Doorgang en Straataanzicht een positieve trend zien. De indicatoren Sfeervoorzieningen en Veiligheidsmaatregelen zijn bij beide gebruikerscategorieën stabiel.

Gebruikersgroepen

Bij de bezoekers 's avonds vertonen zeven van de negen indicatorscores een positieve trend (alleen Sfeervoorzieningen en Veiligheidsmaatregelen zijn stabiel). Bij bezoekers overdag en bewoners geldt dit voor zes van de negen indicatorscores, terwijl de indicator Sfeervoorzieningen bij de bewoners een negatieve trend laat zien (stabiel zijn: Verkeer (alleen bezoekers overdag); Straataanzicht (alleen bewoners); Sfeervoorzieningen (alleen bezoekers overdag); en Veiligheidsmaatregelen (beide)). Bij de horecaondernemers en winkeliers zijn drie positieve ontwikkelingen waar te nemen: Gedrag in openbare ruimte; Beheer; Schoon zijn openbare ruimte (alleen winkeliers); en Straataanzicht (alleen horecaondernemers). Verkeer laat

bij beide gebruikersgroepen een negatieve trend zien, terwijl de horecaondernemers daarnaast ook negatief scoren op de indicator Schoon zijn openbare ruimte.

Figuur 2 Trends indicatoren gebruikerscategorie I en II (1998-2010)

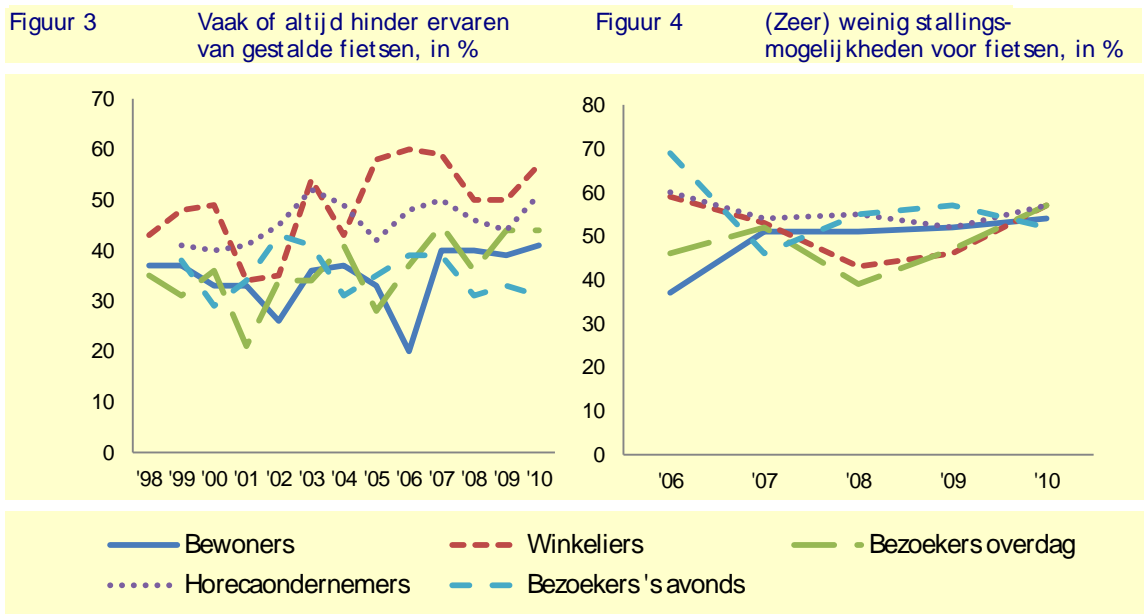


+: significant stijgende trend (p < 0,05)

Fietsen

De gebruikersgroepen ervaren steeds meer hinder van (hinderlijk) gestalde fietsen. Van de horeca vindt 51% dat hinderlijk gestalde fietsen vaak of altijd voorkomen, een toename van 7 procentpunten ten opzichte van 2009 (figuur 3). Ook bij de winkeliers is sprake van een stijging; 50% in 2009 tegenover 57% in 2010. Van de overige gebruikersgroepen ervaart een derde tot ruim twee vijfde altijd of vaak hinder van gestalde fietsen. Tijdens de focusgroep wordt opgemerkt dat problemen met fietsen onderdeel is van de stad. Volgens de deelnemers functioneren de rode lopers goed, zij zorgen er voor dat er geen fietsen voor de winkels worden geplaatst.

Van de dagbezoekers vindt 57% dat er (zeer) weinig stallingsmogelijkheden voor fietsen zijn in de binnenstad (een toename van 10 procentpunten ten opzichte van 2009), ook 57% van de winkeliers is deze mening toegedaan (een stijging van 11 procentpunten) (figuur 4). Van de avondbezoekers is 52% van mening dat er (zeer) weinig stallingsmogelijkheden voor fietsen zijn in de binnenstad (een afname van 5 procentpunten ten opzichte van 2009). Tijdens de focusgroep wordt opgemerkt dat er bijvoorbeeld gewerkt zou kunnen worden met fietsvakken zonder rekken. Dit lijkt wellicht rommeliger, maar er kunnen meer fietsen worden geplaatst. In de volgende meting zullen nadere vragen worden gesteld over de fietsproblematiek in de binnenstad.

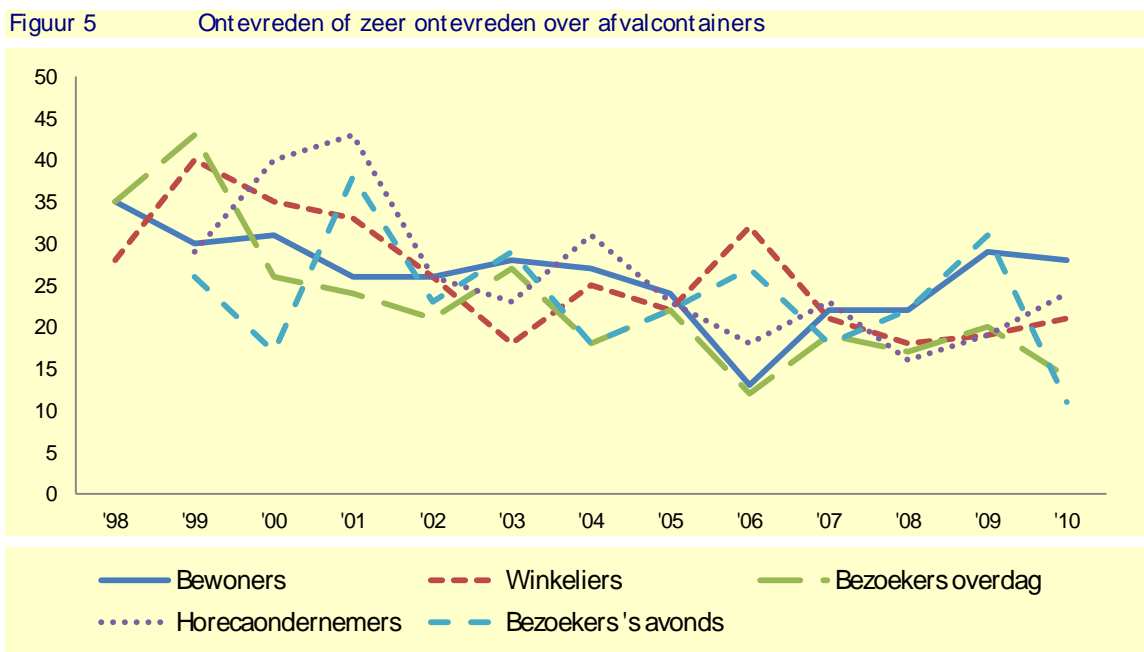


Bouwwerkzaamheden

In 2009 en 2010 zijn verschillende bouwwerkzaamheden in de binnenstad uitgevoerd. Alle gebruikersgroepen ervaren in 2009 en 2010 vrijwel evenveel hinder van deze werkzaamheden. Ongeveer 10% van elke gebruikersgroep geeft tijdens beide metingen aan dat de doorgang vaak of altijd wordt belemmerd door bouwverkeer, terwijl ongeveer 8% van mening is dat er vaak of altijd geluidsoverlast voorkomt door bouwwerkzaamheden.

Afvalcontainers

De meeste gebruikersgroepen laten niet of nauwelijks veranderingen zien in de tevredenheid over de afvalcontainers (figuur 5). De avondbezoekers worden wel positiever over de (ondergrondse) afvalcontainers in de binnenstad. In 2009 geeft 31% van de avondbezoekers aan (zeer) ontevreden te zijn over de (ondergrondse) afvalcontainers. In 2010 is dit 11%, een afname van 20 procentpunten.

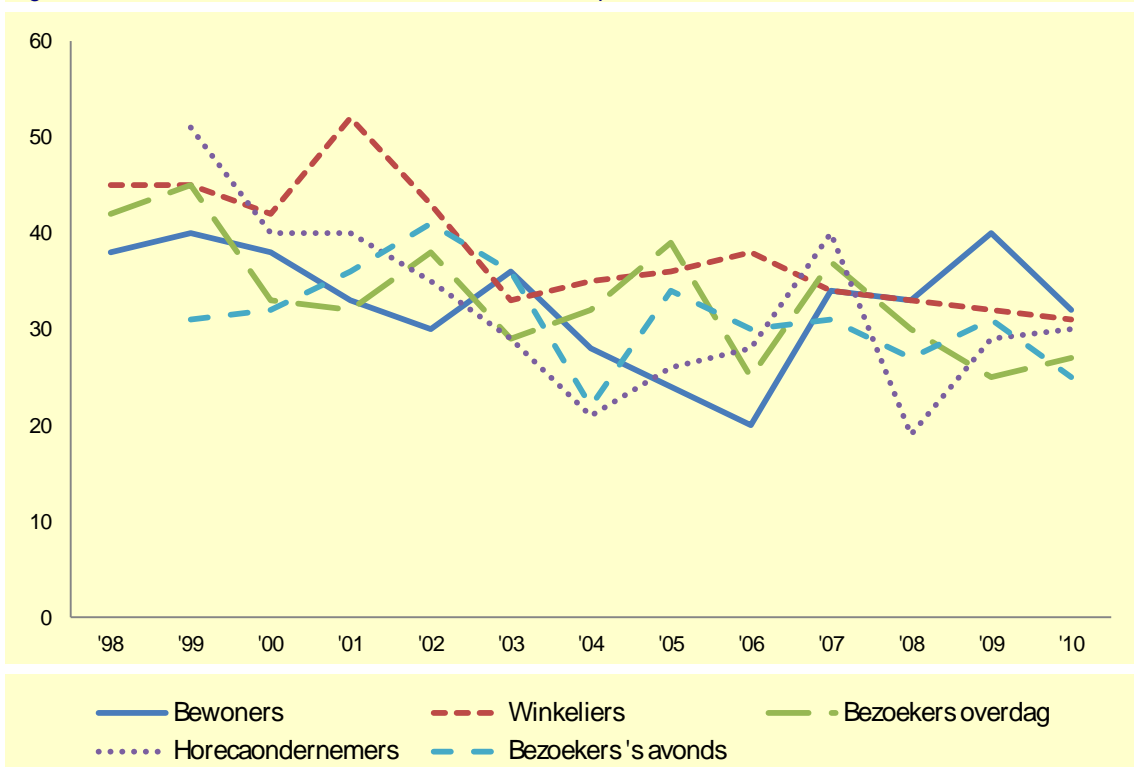


In 2010 zijn enkele extra vragen gesteld over afvalcontainers. Gevraagd is naar de tevredenheid over de volgende aspecten: bereikbaarheid; uiterlijk; en werking. In het algemeen zijn de verschillende gebruikersgroepen tevreden over deze aspecten. Over het aantal zijn de meningen verdeeld: 13% van de bezoekers overdag vindt dat er (veel) te weinig afvalcontainers zijn, terwijl dit voor 37% van de horecaondernemers geldt. De overige gebruikersgroepen zitten hier tussenin. De deelnemers aan de focusgroep zijn tevreden over de functionaliteit van de ondergrondse afvalcontainers, maar vinden wel dat ze beter kunnen worden schoongemaakt en tijdiger geleegd.

Prullenbakken

De ontevredenheid over prullenbakken in de binnenstad laat ten opzichte van 2009 een afname zien bij de bewoners, de winkeliers en de avondbezoekers (figuur 6). Deze afname varieert van één tot acht procentpunten ten opzichte van 2009. De horecaondernemers en dagbezoekers vertonen daarentegen nauwelijks veranderingen.

Figuur 6 Ontevreden of zeer ontevreden over prullenbakken

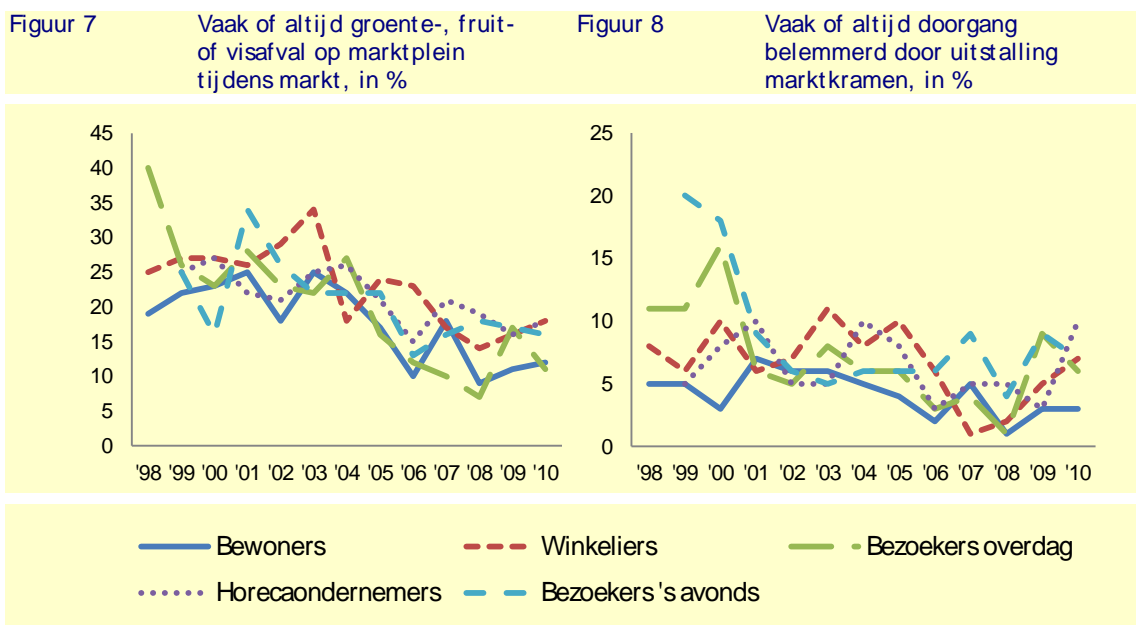


In 2010 geeft een derde (32%) van de horecaondernemers aan dat rommel op straat altijd of vaak voorkomt in de binnenstad, in 2009 lag dit percentage nog op 23%. Bij de avondbezoekers is daarentegen sprake van een daling in het percentage dat vindt dat rommel op straat altijd of vaak voorkomt; 15% in 2010 tegenover 26% in 2009. De deelnemers aan de focusgroep vinden dat de binnenstad schoon en ook relatief schoner is dan andere steden in Nederland. Ze geven aan dat daarbij ondernemers zelf ook verantwoordelijkheid dragen voor het schoonhouden van de straten, het is niet alleen de gemeente die daarvoor moet zorgen.

Markt

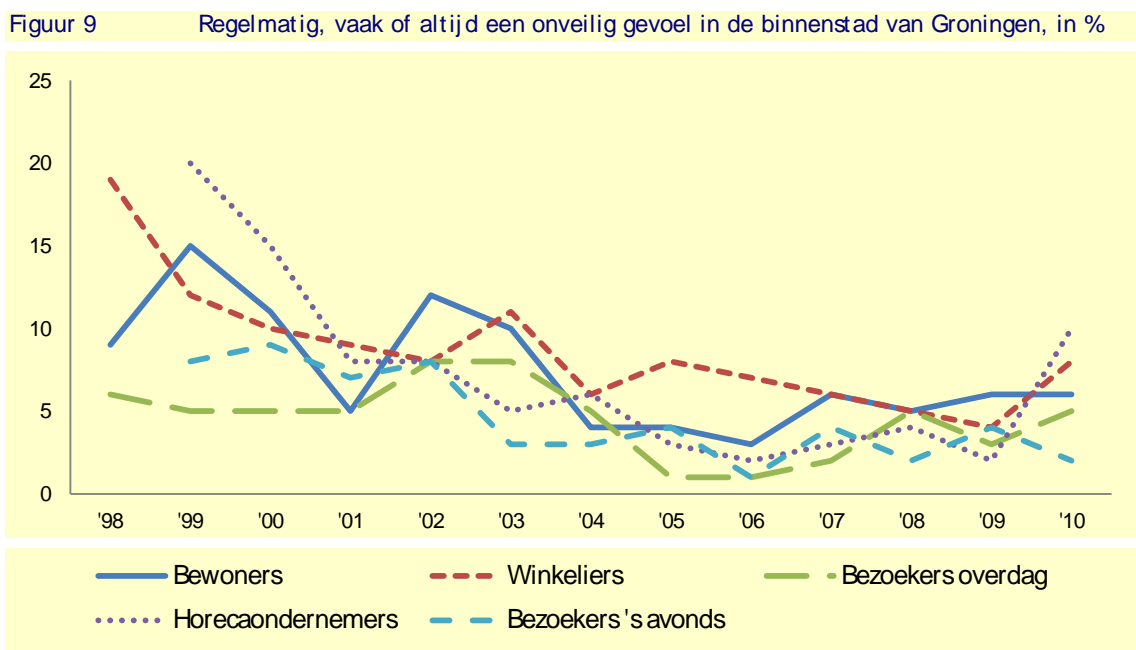
Dagbezoekers zijn steeds positiever over de markt; 11% vindt dat er tijdens de markt vaak of altijd groente-, fruit- of visafval voorkomt op het marktplein tegenover 17% in 2009 (figuur 7). Na de markt is 8% dit van mening tegenover 11% in 2009. Horecaondernemers geven daartegen

vaker aan dat de doorgang vaak of altijd wordt belemmerd door uitstalling van marktkramen: 10% in 2010 tegenover 3% in 2009 (figuur 8). Bij de overige gebruikersgroepen doen zich niet of nauwelijks veranderingen voor.



Veiligheid

Bij de avondbezoekers is er sprake van een daling in de onveiligheidsbeleving van 4% in 2009 naar 2% in 2010. De horecaondernemers zijn in 2010 negatiever over de veiligheid in de binnenstad; 10% geeft aan zich regelmatig, vaak of altijd onveilig te voelen in de binnenstad van Groningen, terwijl dit percentage in 2009 nog op 4% lag (figuur 9). Ook bij de winkeliers is er sprake van een stijging van het percentage dat zich regelmatig, vaak of altijd onveilig voelt in de binnenstad van Groningen: 8% in 2010 tegenover 4% in 2009. Bij de dagbezoekers en bewoners doen zich niet of nauwelijks veranderingen voor.



De veiligheidswaardering van de horecaondernemers en winkeliers in de monitor kan negatief beïnvloed zijn doordat in de periode van het onderzoek meer overvallen in de binnenstad gepleegd zijn. Wel is volgens de deelnemers aan de focusgroep de politie meer op straat aanwezig, met name 's avonds. Daarnaast merken ze op dat een goed verlichte stad preventief kan werken voor de veiligheid.

Vervolgacties

Het stallen van fietsen blijft een probleem in de binnenstad van Groningen. Hoewel de rode lopers een succes zijn, belemmeren gestalde fietsen op diverse plekken in de binnenstad nog steeds de doorgang. Om dit probleem verder aan te pakken is het Delta Plan Fiets opgesteld.

Ook dit keer zijn de resultaten en de conclusies van de monitor vertaald in actiepunten voor het beheerteam. Deze staan vermeld in matrix 3.

Matrix 3 Vervolgacties

Stadsdistributie	Verfijnen, invoering zogenoemde versvenster afhankelijk van handhaving-methode.
Uitstallingsbeleid	Is definitief gewijzigd; uitstallingen van reclameborden is verboden, uitstalling van koopwaar mag tot 50 cm uit de gevel, buiten kernwinkelgebied.
Buitenreclame	Ontwikkeling en uitvoering, verscherping en handhaving wildplakken o.a. afspraken met culturele instellingen en studentenorganisaties, nieuwe citydisplays en handhaving plakzuilenbeleid.
Wastelift	(Ondergrondse) capaciteit voor prullenbakken op cruciale plaatsen in de binnenstad.
Graffiti-bestrijding	Voortzetten door graffiti te verwijderen, gebied schoon te houden en overtreders aan te pakken.
Bedelaars	Begeleidingstraject hardnekkige bedelaars.
Verbod strooifolders	Continueren.
Tegengaan wildplakken	Gemeente en studenten hebben afspraken gemaakt rondom de verkiezingen voor de Universiteitsraad, waarvoor de gemeente verkiezingsborden plaatst. Studentenorganisaties roepen expliciet op om geen verkiezingsposters in de openbare ruimte te plakken. Het beleid wordt na de zomer van 2011 geëvalueerd.
Keurmerk Veilig Ondernemen	Ondersteunen maatregelen binnen het keurmerk.
Schoon 2010	Inzet Huiskamer continueren, nog niet actief buiten winkeluren.
Heel 2010	Dagelijks onderhoud gele stenen en opruiming op kruisingen. Bij nieuwe straten wordt inmiddels een nieuwe steen gebruikt. Op basis van 4-wekelijkse inspectie wordt klein onderhoud gele stenen uitgevoerd. Jaarlijks wordt een groot onderhoudsprogramma opgesteld.
Veilig 2010 (NaitSoezn)	Aanpak van politie op bestrijding ongewenst gedrag als wildplassen, bedelen, afval op straat gooien, fietsendiefstal en woninginbraak.
Convenant Veilig Uitgaan	Voortzetting ondersteunende acties.
Bouwprojecten binnenstad	In overleg met interne en externe partijen is de voorbereiding van aanpak Oostwand gestart. Ook worden de (beheer)ontwikkelingen gevolgd met betrekking tot de tram in de binnenstad.
Delta Plan Fiets	Fietsparkeren op korte en lange termijn vormgeven en organiseren in samenhang met andere ruimtelijke inrichtingswensen, waarbij de overlast door geparkeerde fietsen wordt beperkt.

COLOFON

© St. INTRAVAL

Postadres:
Postbus 1781
9701 BT Groningen
E-mail info@intraval.nl

www.intraval.nl

Kantoor Groningen:
Sint Jansstraat 2C
Telefoon 050 - 313 40 52
Fax 050 - 312 75 26

Kantoor Rotterdam:
Goudsesingel 68
Telefoon 010 - 425 92 12
Fax 010 - 476 83 76

Juni 2011

Niets uit deze uitgave mag worden verveelvoudigd en/of openbaar gemaakt door middel van druk, fotokopie, microfilm of anderszins, zonder voorafgaande schriftelijke toestemming van de uitgever.

Tekst: B. Bieleman, A. Kruize, M. Sijtstra
Opmaak: M. Sijtstra
Druk: Copy-Copy
Omslag: E. Cusiel
Opdrachtgever: Gemeente Groningen, Dienst RO/EZ

ISBN: 978 90 8874 115 9
ISSN: 1874 5253

