

Thermometer Binnenstad Groningen

METINGEN 1998 - 2007

B. Bieleman

A. Beelen

A. Kruize

INTRAVAl
bureau voor onderzoek & advies

Thermometer Binnenstad Groningen

METINGEN 1998 - 2007

December 2008

© INTRAVAL
Groningen-Rotterdam

COLOFON

© *St. INTRAVAL*

*Postadres:
Postbus 1781
9701 BT Groningen
E-mail info@intraval.nl*

www.intraval.nl

*Kantoor Groningen:
Sint Jansstraat 2C
Telefoon 050 - 313 40 52
Fax 050 - 312 75 26*

*Kantoor Rotterdam:
Goudsesingel 184
Telefoon 010 - 425 92 12
Fax 010 - 476 83 76*

December 2008

Niets uit deze uitgave mag worden verveelvoudigd en/of openbaar gemaakt door middel van druk, fotokopie, microfilm of anderszins, zonder voorafgaande schriftelijke toestemming van de uitgever.

*Tekst: B. Bieleman, A. Beelen, A. Kruize
Opmaak: A. Beelen
Druk: Repro GMW
Omslag: E. Cusiel
Opdrachtgever: Gemeente Groningen, Dienst RO/EZ*

ISBN: 978 90 8874 050 3
ISSN: 1874 5253

INHOUDSOPGAVE

	Pagina
Hoofdstuk 1	
Samenvatting en conclusies	1
Hoofdstuk 2	
Achtergrond	3
2.1 Meetinstrument	4
2.2 Leeswijzer	4
Hoofdstuk 3	
Ontwikkelingen 1998-2007	5
3.1 Beleving en waardering	5
3.2 Indicatoren totaal	9
3.3 Indicatoren gebruikerscategorieën	10
3.4 Indicatoren gebruikersgroepen	15
3.5 Overige vragen	17
Bijlage 1	
Ontwikkelingen gebruikerscategorieën en -groepen	21
Bijlage 2	
Ontwikkelingen per indicator	27
Bijlage 3	
Ontwikkelingen overige vragen	43
Bijlage 4	
Methodologie	55
Appendix	
Acties voor consolidatie en verbetering	57

1. SAMENVATTING EN CONCLUSIES

In opdracht van de gemeente Groningen heeft onderzoeks- en adviesbureau INTRAVAL in 2007 voor het tiende achtereenvolgende jaar de monitor 'Thermometer Binnenstad Groningen' uitgevoerd. Binnen de monitor worden twee gebruikerscategorieën onderscheiden. *Gebruikerscategorie I* bestaat uit bezoekers overdag, winkeliers en bewoners, terwijl *gebruikerscategorie II* avondbezoekers en horeca-ondernemers omvat. Onder deze gebruikers van de binnenstad zijn enquêtes afgenomen, waarin de respondenten onder andere wordt gevraagd naar hun Sfeer- en Veiligheidswaardering en een rapportcijfer voor de algemene beleving van de binnenstad. Daarnaast worden vragen gesteld die uiteenlopende informatie geven over de volgende negen indicatoren: Gedrag in openbare ruimte; Schoon zijn openbare ruimte; Straataanzicht; Beheer; Verkeer; Markt; Doorgang; Sfeervoorzieningen; en Veiligheidsmaatregelen.

Sinds de eerste meting in 1998 is de waardering voor de Groningse binnenstad toegenomen. Het rapportcijfer voor de algemene beleving van de binnenstad laat bij alle gebruikersgroepen een positieve trend zien. Ook de Sfeer- en Veiligheidswaardering zijn, bij de meeste gebruikersgroepen, (nog) verder toegenomen. Op de afzonderlijke indicatoren vertonen de gebruikersgroepen samen op zeven van de negen indicatoren een positieve trend. De indicatorscore voor Sfeervoorzieningen is sinds 2004, het eerste jaar dat deze nieuwe indicator is meegenomen, niet (significant) toegenomen. Ook de indicatorscore voor Doorgang laat tussen 1998 en 2007 geen (significant) stijgende trend zien. Overigens dient wel te worden opgemerkt dat de meeste indicatoren een afvlakking vertonen, mocht dit zich verder voortzetten dan zal er geen sprake meer zijn van een positieve trend.

Bij de winkeliers en de bewoners zijn van alle afzonderlijke gebruikersgroepen het geringste aantal positieve ontwikkelingen waar te nemen. Bij deze twee groepen vertonen vijf van de negen indicatoren een positieve trend. De indicatoren die bij de winkeliers significant zijn toegenomen zijn: Verkeer; Gedrag in openbare ruimte; Schoon zijn openbare ruimte; Straataanzicht; en Beheer. Wanneer naar de afzonderlijke items wordt gekeken blijken vier items volgens een groot deel van de winkeliers minder vaak voor te komen dan bij de vorige meting. Het gaat hierbij om de items: op trottoir fietsen; te hard rijdende brommers/scooters (beide onderdeel van de indicator Verkeer); samenscholing van jongeren; samenscholing van verslaafden; en bedelen (onderdeel van Gedrag in openbare ruimte). Bij bezoekers overdag vertonen acht van de negen indicatorscores een positieve trend. Bij zowel horeca-ondernemers als avondbezoekers geldt dit voor zeven indicatorscores.

De indicator Doorgang laat in 2007 bij alle gebruikersgroepen samen geen positieve trend zien¹. In de 2006 was dit wel het geval. De afnemende waardering wordt, volgens de bewoners en bezoekers overdag, met name veroorzaakt door de toenemende hinder die wordt ervaren door (hinderlijk) gestalde fietsen. Van de bewoners geeft in 2007 40% aan dat vaak of altijd fietsen hinderlijk zijn gestald, tegenover 20% in 2006. Terwijl dit percentage voor bezoekers overdag in 2007 is gestegen naar 45% tegenover 37% in 2006. Van de respondenten, die met de fiets naar de binnenstad van Groningen zijn gekomen, vindt 61% dat er (zeer) weinig stallingsmogelijkheden voor fietsen zijn in de binnenstad.

Volgens *gebruikerscategorie I* komt bedelen (onderdeel van de indicator Gedrag in openbare ruimte) in 2007 (27%) minder vaak voor dan in 2006 (36%). Bij *gebruikerscategorie II* is sprake van een daling in het voorkomen van bekladderde muren of gebouwen (van 25% in 2006 naar 16%).

¹ Alleen bij dagbezoekers vertoont de indicator Doorgang in 2007 een positieve trend.

Ontwikkelingen overige vragen

Bijna een kwart (23%) van de respondenten uit *gebruikerscategorie I* geeft aan in 2007 in de binnenstad wel eens slachtoffer van diefstal te zijn geweest, terwijl dit voor een derde (33%) van de respondenten uit *gebruikerscategorie II* geldt. In 2006 lagen deze percentages op respectievelijk 20% en 24%. Voor wat betreft mishandeling of bedreiging met geweld zijn bijna geen verschillen te constateren ten opzichte van 2006; in beide jaren geeft een tiende of minder aan hiervan wel eens slachtoffer te zijn geweest.

Beide *gebruikerscategorieën* vinden dat de binnenstad van Groningen over het algemeen goed bereikbaar is, met name voor voetgangers en fietsers. Over de bereikbaarheid van de binnenstad voor automobilisten is men minder tevreden. Bij *gebruikerscategorie II* is er echter wel sprake van een daling in het percentage respondenten dat aangeeft dat zij de binnenstad voor automobilisten (zeer) slecht bereikbaar vinden: van 72% in 2005 naar 56% in 2006 en 52% in 2007.

Uit de (in 2006 toegevoegde) vragen over strooifolders blijkt dat in 2007 volgens ongeveer een kwart van beide gebruikerscategorieën dit vaak tot altijd voorkomt. Het merendeel geeft echter aan de strooifolders niet aan te nemen of ze direct na ontvangst weg te gooien. Ten opzichte van 2006 is dit nauwelijks veranderd.

Vervolgacties 2007 - 2008

In matrix 1.1 staat vermeld hoe de resultaten en conclusies van de monitor zijn vertaald in actiepunten voor het beheerteam. In de bijgevoegde appendix wordt een toelichting gegeven op deze actiepunten.

Matrix 1 Vervolgacties 2007-2008

Stadsdistributie: verfijnen, invoering zogenoemde versvenster afhankelijk van handhavingmethode.
Uitstallingsbeleid: op basis van de evaluatie 2007 is de proef met uitbreiding binnen het kernwinkelgebied verlengd tot 31-12-2008.
Beleid buitenreclame: ontwikkeling en uitvoering, verscherping en handhaving wildplakken, o.a. afspraken met culturele instellingen en studentenorganisaties.
Ondergrondse containers: is afgerond (april 2007), met name ter vermijding van (bovengrondse) afvalcontainers.
Wastelift: (ondergrondse) capaciteit voor prullenbakken op cruciale plaatsen in de binnenstad.
Graffiti-bestrijding: voorzetten door graffiti te verwijderen, gebied schoon te houden en overtreders aan te pakken. Verfijning handhaving door middel van het opbouwen van een professionele database voor meldingen graffiti. Convenant aangaan met samenwerkende partijen.
Bedelaars: begeleidingstraject hardnekkige bedelaars.
Verbod strooifolders: continueren.
Tegengaan wildplakken: gemeente en studenten hebben afspraken gemaakt rondom de verkiezingen voor de Universiteitsraad, waarvoor de gemeente verkiezingsborden plaats. Studentenorganisaties roepen expliciet op om geen verkiezingsposters in de openbare ruimte te plakken.
Keurmerk Veilig ondernemen: ondersteunen maatregelen binnen het keurmerk.
Schoon 2008: inzet Huiskamerteam continueren, nog niet actief buiten winkelluren.
Heel 2008: dagelijks onderhoud gele stenen en opruiming op kruisingen.
Veilig 2008 (Nait Soezn): aanpak van politie op bestrijding ongewenst gedrag als wildplassen, bedelen, afval op straat gooien, fietsendiefstal en woninginbraak; invoering SODA-project.
Convenant Veilig Uitgaan: voortzetting ondersteunende acties.
Aanpak wildplassen: het plaatsen van vier extra uriliften.

2. ACHTERGROND

In opdracht van de gemeente Groningen meet onderzoeks- en adviesbureau INTRAVAL jaarlijks de beleving van gebruikers van de binnenstad op het gebied van de inrichting, de regelgeving, de handhaving en het toezicht. In 2007 is voor de monitor 'Thermometer Binnenstad Groningen' voor het tiende achtereenvolgende jaar bij diverse categorieën gebruikers van de binnenstad een enquête afgenomen.

De afgelopen jaren is er veel veranderd in de binnenstad van Groningen. Niet alleen heeft de gemeente Groningen de aanpak van de binnenstad voortgezet, maar ook zijn de regels voor het gebruik van de openbare ruimte aan veranderingen onderhevig (bijvoorbeeld het uitstalbeleid). Bij de aanpak ligt het accent op een zorgvuldige(re) inrichting. De regels hebben met name betrekking op: terrassen; reclame; uitstallingen en andere vormen van tijdelijk gebruik van de openbare ruimte; en logistiek van bedrijfsafval. Daarnaast is het toezicht op de leefbaarheid en de veiligheid in de binnenstad verbeterd. De inzet van stadswachten, citystewards en het bestaan van meldpunten, waaronder het Meldpunt Beheer en Verkeer en Meldpunt Overlast, dragen hieraan sterk bij.

Belangrijke taken van het beheerteam binnenstad (BTB) zijn: beheer en onderhoud; schoonmaak; voorkomen van overlast; optreden tegen foutparkeerders; en handhaving en toezicht op de regels. Daarnaast adviseert het team over herinrichtingprojecten. In het beheerteam werken de Politie, de Milieudienst en de Dienst Ruimtelijke Ordening en Economische Zaken (RO/EZ) samen aan een schone, hele en veilige binnenstad. De jaarlijkse Thermometer Binnenstad Groningen dient het inzicht van de gemeente Groningen in het inzetten van het BTB te verduidelijken en levert daarmee tevens belangrijke (bij)sturingsinformatie voor bestuur en management. Hiermee kan de inzet desgewenst worden aangepast en kunnen voorzieningen beargumenteerd worden aangepakt of worden beargumenteerd.

In de jaren 1998 tot en met 2007 zijn bezoekers, winkeliers en bewoners geënuquêteerd (*gebruikerscategorie I*) (matrix 2.1). In deze rapportage worden de ontwikkelingen beschreven in de beleving van de binnenstad van Groningen door deze drie groepen gebruikers tussen 1998 en 2007.¹ Sinds 1999 zijn twee nieuwe groepen in de monitor opgenomen, te weten horecaondernemers en personen die de binnenstad 's avonds bezoeken (*gebruikerscategorie II*). Van deze twee nieuwe groepen wordt de ontwikkeling in de beleving van de binnenstad tussen 1999 en 2007 behandeld. De metingen hebben steeds in dezelfde maanden (september, oktober) plaatsgevonden, waardoor de invloed van seizoeneffecten op de jaarvergelijkingen is te verwaarlozen.

Matrix 2.1 Gebruikerscategorieën en -groepen

<i>Gebruikerscategorie I</i>	<i>Gebruikerscategorie II</i>
Bewoners	Horeca-ondernemers
Winkeliers	Bezoekers 's avonds
Bezoekers overdag	

¹ De verschillende uitkomsten tussen de metingen zijn statistisch getoetst op 'toeval'. In de statistische toetsing is uitgegaan van een betrouwbaarheidsinterval van 95%. Dit betekent dat indien de gevonden verschillen significant zijn, het voor 95% zeker is dat de verschillen berusten op werkelijke verschillen en niet op toevallige (steekproef)fluctuaties. Indien dit van toepassing is, is dit in de figuren en tabellen van aangegeven met 'p < 0,05' en een '+' of '-' teken.

2.1 Meetinstrument

Het meetinstrument dat in **alle** metingen is gebruikt bestaat uit een vragenlijst die zowel schriftelijk als telefonisch (en via internet) kan worden afgenomen.² Hierin zijn vragen opgenomen die uiteenlopende informatie geven over diverse onderdelen die van belang zijn voor de beleving van de binnenstad. Naast een rapportcijfer voor de beleving van de binnenstad in het algemeen en de waardering voor de sfeer en veiligheid in de binnenstad, worden vragen gesteld die vervolgens worden omgezet naar negen indicatoren. Elke indicator heeft betrekking op een aspect van de beleving en is samengesteld uit enkele vragen over de betreffende indicator. In matrix 2.2 wordt een overzicht gegeven van de verschillende onderdelen die in de Thermometer zijn opgenomen

Matrix 2.2 Onderdelen Thermometer Binnenstad Groningen

Beleving	Waardering (1 item)	Indicatoren (meerdere items samengevoegd)
Rapportcijfer	Sfeerwaardering	Verkeer
	Veiligheidswaardering	Doorgang
		Gedrag in openbare ruimte
		Markt
		Schoon zijn openbare ruimte
		Straataanzicht
		Beheer
		Sfeervoorzieningen (sinds 2004)
		Veiligheidsmaatregelen (sinds 2004)

2.2 Leeswijzer

In hoofdstuk drie worden de ontwikkelingen in de algemene beleving, Sfeer- en Veiligheidswaardering en in de verschillende indicatoren weergegeven. Bij de bewoners, winkeliers en bezoekers overdag (*gebruikerscategorie I*) gaat het om tien jaarlijkse metingen: 1998 tot en met 2007. De resultaten bij de bezoekers 's avonds en de horecaondernemers (*gebruikerscategorie II*) hebben betrekking op negen metingen, omdat ze een jaar later zijn gestart.

Bijlage 1 geeft een grafisch overzicht van de ontwikkelingen bij de twee gebruikercategorieën en de vijf afzonderlijke gebruikersgroepen: bewoners; winkeliers; bezoekers overdag; bezoekers 's avonds; en horeca. Vervolgens worden in bijlage 2 de resultaten per gestelde enquêtevraag in tabellen weergegeven. In bijlage 3 worden de resultaten van de overige vragen over actuele thema's beschreven. In bijlage 4 wordt ingegaan op de in de monitor gehanteerde methodologie. Tot slot wordt in de appendix weergegeven hoe de resultaten en conclusies van de monitor zijn vertaald in actiepunten voor het beheerteam om ervoor te zorgen dat alle gebruikerscategorieën de binnenstad hoog blijven waarderen.

² De enquête onder de bewoners wordt telefonisch afgenomen aan de hand van een steekproef uit het GBA. De winkeliers en horeca-ondernemers worden geselecteerd met behulp van een steekproef uit het vestigingenregister van de DIA. Zij worden in hun onderneming benaderd om mee te werken aan het onderzoek. De enquête wordt vervolgens face-to-face afgenomen. De bezoekers overdag worden op straat a-select aangesproken, waarbij ter plekke een vragenlijst wordt afgenomen. De bezoekers 's avonds worden ook a-select op straat aangesproken. Van hen wordt eerst een telefoonnummer gevraagd, waarna zij in de week erna telefonisch worden benaderd om deel te nemen aan de enquête.

3. ONTWIKKELINGEN 1998-2007

In dit hoofdstuk worden de meningen beschreven van de bewoners, winkeliers, dagbezoekers (*gebruikerscategorie I*) en avondbezoekers en horecaondernemers (*gebruikerscategorie II*) over verschillende aspecten van de Groninger binnenstad. Het gaat hierbij om een algemeen rapportcijfer voor de beleving van de binnenstad, scores voor de Sfeer- en Veiligheidswaardering en verschillende indicatorscores. In paragraaf 3.1 wordt aandacht besteed aan de ontwikkelingen in de algemene beleving en de Sfeer- en Veiligheidswaardering. Vervolgens komen in paragraaf 3.2 de ontwikkelingen in de negen indicatoren voor de verschillende gebruikerscategorieën tezamen aan de orde. In de paragrafen 3.3 en 3.4 wordt ingegaan op de veranderingen bij de gebruikerscategorieën en de afzonderlijke gebruikersgroepen op de scores van de indicatoren. Tot slot wordt in paragraaf 3.5 ingegaan op de resultaten van de enquêtevragen die niet zijn samengevoegd tot een indicator.

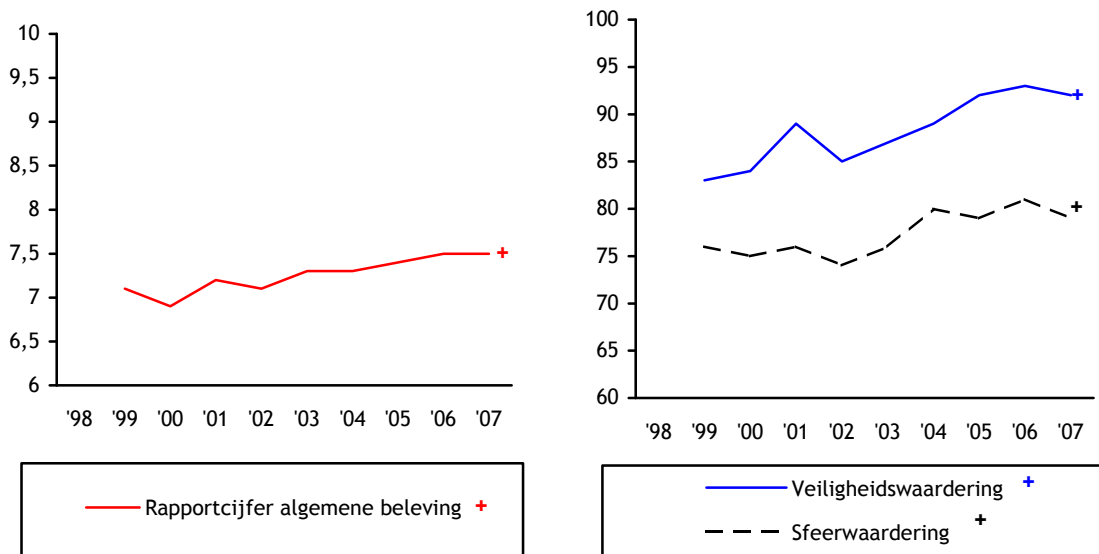
3.1 Beleving en waardering

In deze paragraaf wordt ingegaan op de algemene beleving en waardering van de Binnenstad. Dit wordt achtereenvolgens gedaan voor alle gebruikersgroepen samen, de gebruikerscategorieën I en II en de vijf afzonderlijke gebruikersgroepen.

Alle gebruikersgroepen samen

In figuur 3.1 zijn het gemiddelde rapportcijfer voor de algemene beleving en de scores voor Sfeer- en Veiligheidswaardering van alle gebruikersgroepen tezamen weergegeven. Zowel het totale algemene rapportcijfer voor de Binnenstad als de totale Sfeer- en Veiligheidswaardering vertonen een stijgende trend.

Figuur 3.1 Rapportcijfer algemene beleving, scores Sfeer- en Veiligheidswaardering binnenstad alle gebruikerscategorieën samen, 1999-2007

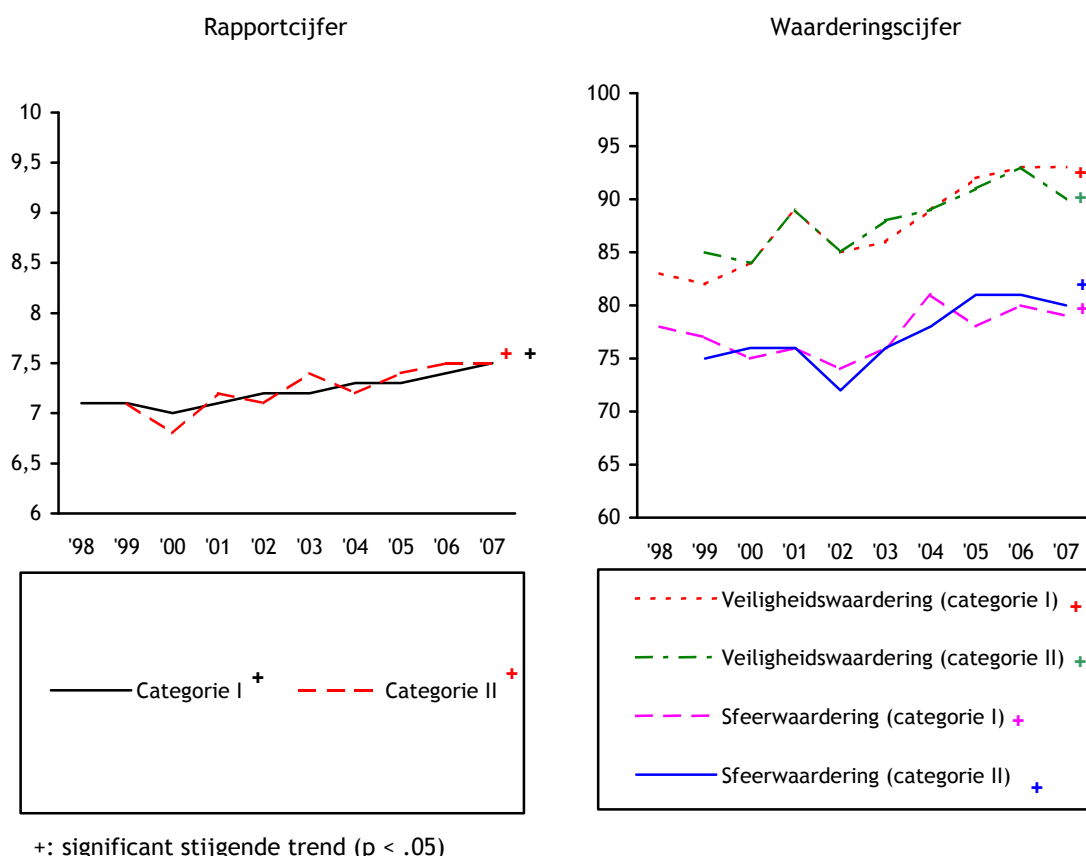


+: significant stijgende trend ($p < .05$)

Gebruikerscategorieën I en II

Het algemene rapportcijfer voor de beleving van de Binnenstad laat bij beide *gebruikerscategorieën* een positieve trend zien (figuur 3.2). Deze trend is bij de *gebruikerscategorie II* in 2003 ingezet, terwijl *gebruikerscategorie I* in de meting van 2004 voor de eerste keer een positieve trend laat zien. Het rapportcijfer is nu voor beide categorieën een 7,5.

Figuur 3.2 Rapportcijfer algemene beleving, Sfeer- en Veiligheidswaardering binnenstad gebruikerscategorie I (bewoners, winkeliers en bezoekers overdag; 1998-2007) en II (bezoekers 's avonds en horecaondernemers; 1999-2007)



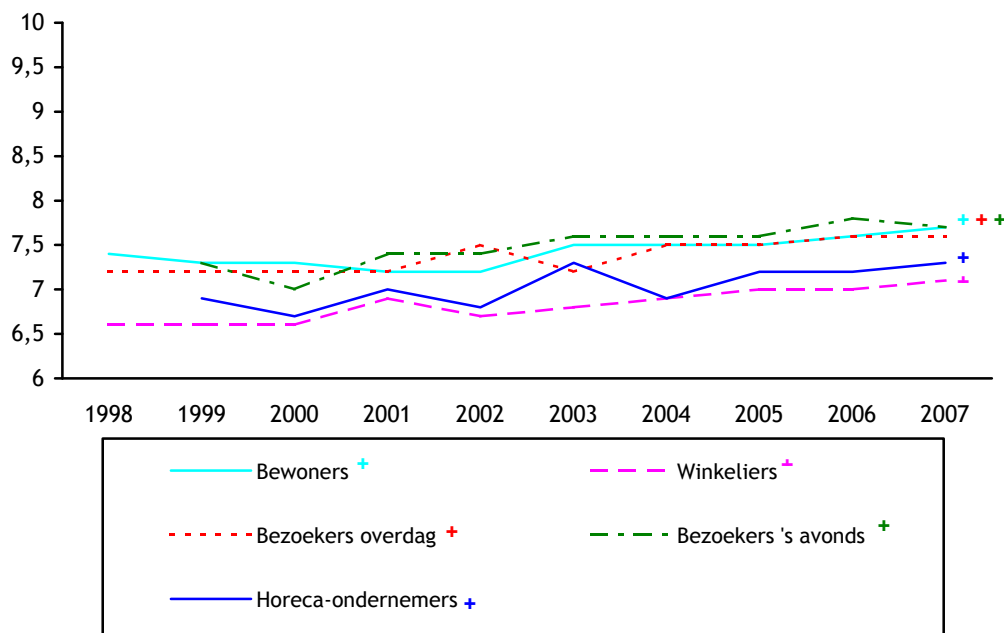
De Veiligheidswaardering laat bij deze meting voor *beide gebruikerscategorieën* een stijgende trend zien (figuur 3.2). De waardering voor *gebruikerscategorie I* vertoont sinds de meting van 2004 al een positieve trend, terwijl voor *gebruikerscategorie II* bij de meting van 2005 voor het eerst sprake was van een significant stijgende trend. De waarderingsscore is voor *gebruikerscategorie I* gestegen van 83 in de eerste meting in 1998 naar 93 in de laatste meting, terwijl die voor *gebruikerscategorie II* is toegenomen van 85 (1999) naar 90 (2007).

De Sfeerwaardering laat eveneens voor *beide gebruikerscategorieën* een positieve trend zien (figuur 3.2). De score van *gebruikerscategorie I* voor Sfeerwaardering is overigens in 2007 licht gedaald ten opzichte van 2006, terwijl in 2006 sprake was van een lichte stijging ten opzichte van het jaar daarvoor. De respondenten uit *gebruikerscategorie II* geven met een score van 80 voor Sfeerwaardering ook een iets lagere score dan vorig jaar.

Gebruikersgroepen

Indien wordt gekeken naar de vijf verschillende gebruikersgroepen blijkt de positieve trend in het rapportcijfer voor de algemene beleving van de binnenstad voor alle verschillende groepen te gelden (figuur 3.3). In 2005 en 2006 kwam dit beeld ook al naar voren. Alle gebruikersgroepen geven in 2007 een 7,0 of hoger. De bewoners, bezoekers overdag en bezoekers 's avonds geven alle drie in 2007 het hoogste rapportcijfer van alle metingen: respectievelijk 7,7, 7,6 en 7,7. De winkeliers geven een hoger rapportcijfer dan de vorige jaren (7,1), wat het hoogste cijfer is van alle metingen. De horeca-ondernemers geven ook een hoger rapportcijfer dan bij de meting van 2006 (7,3 in 2007 tegenover 7,2 in 2006). Dit is een evenaring van de hoogste waardering van deze gebruikersgroep voor de algemene beleving in 2003.

Figuur 3.3 Rapportcijfer beleving van de binnenstad gebruikersgroepen, 1998/1999-2007

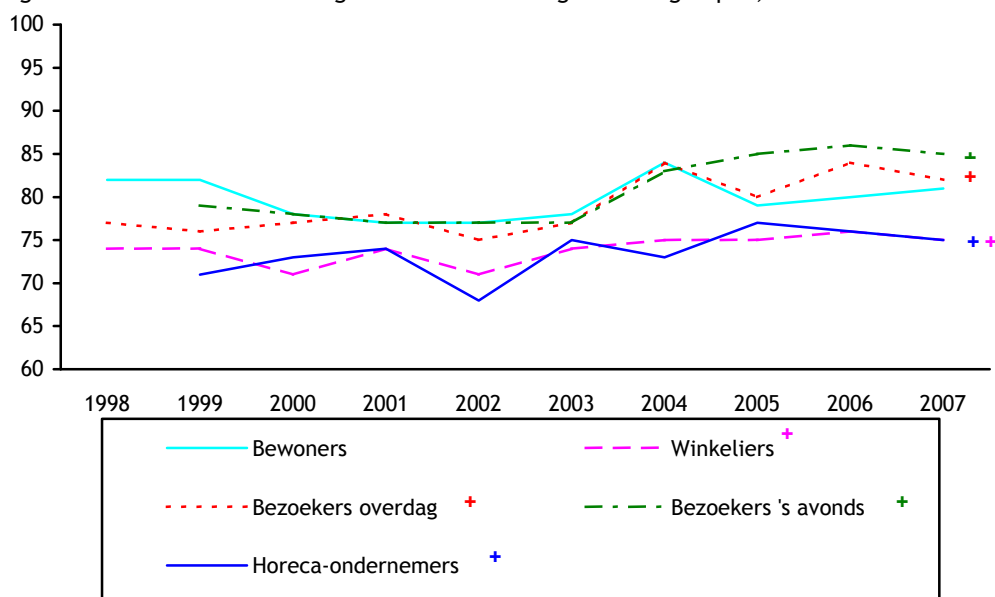


+: significant stijgende trend ($p < .05$)

Sfeerwaardering

De Sfeerwaardering laat bij zowel dag- en avondbezoekers als winkeliers en horeca-ondernemers een positieve trend zien (figuur 3.4). Bij winkeliers is dit jaar overigens voor het eerst sprake van een positieve trend. Evenals bij de voorgaande metingen is Sfeerwaardering van de avondbezoekers, met 85, de hoogste waarde van alle gebruikersgroepen. De Sfeerwaardering voor de bewoners is stabiel.

Figuur 3.4 Sfeerwaardering van de binnenstad gebruikersgroepen, 1998/1999-2007

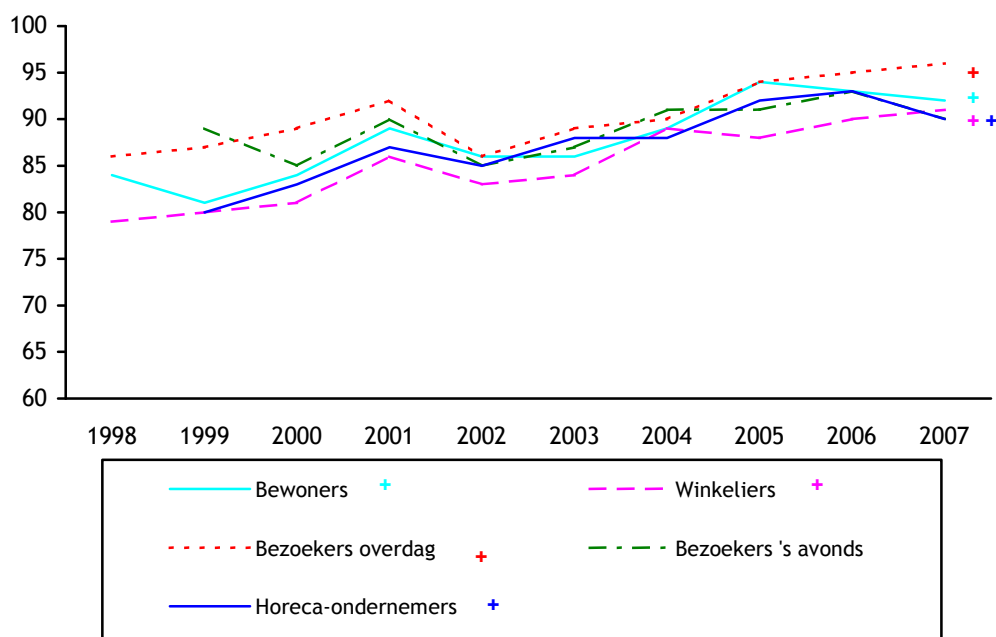


+: significant stijgende trend (p < .05)

Veiligheidswaardering

De Veiligheidswaardering vertoont, evenals bij de vorige twee metingen, alleen onder de bezoekers 's avonds geen significant positieve ontwikkeling (figuur 3.5). Bij de overige vier gebruikersgroepen is er sprake van een positieve trend. Zij zijn zich in de afgelopen jaren steeds veiliger gaan voelen. Van de bezoekers overdag geeft 85% aan zich in 2007 nooit onveilig te voelen, tegenover 55% tijdens de eerste meting in 1998 (bijlage 2, tabel 2.8). Binnen elke gebruikersgroep geeft ten minste 70% aan zich nooit onveilig te voelen.

Figuur 3.5 Veiligheidswaardering van de Binnenstad gebruikersgroepen, 1998/1999-2007



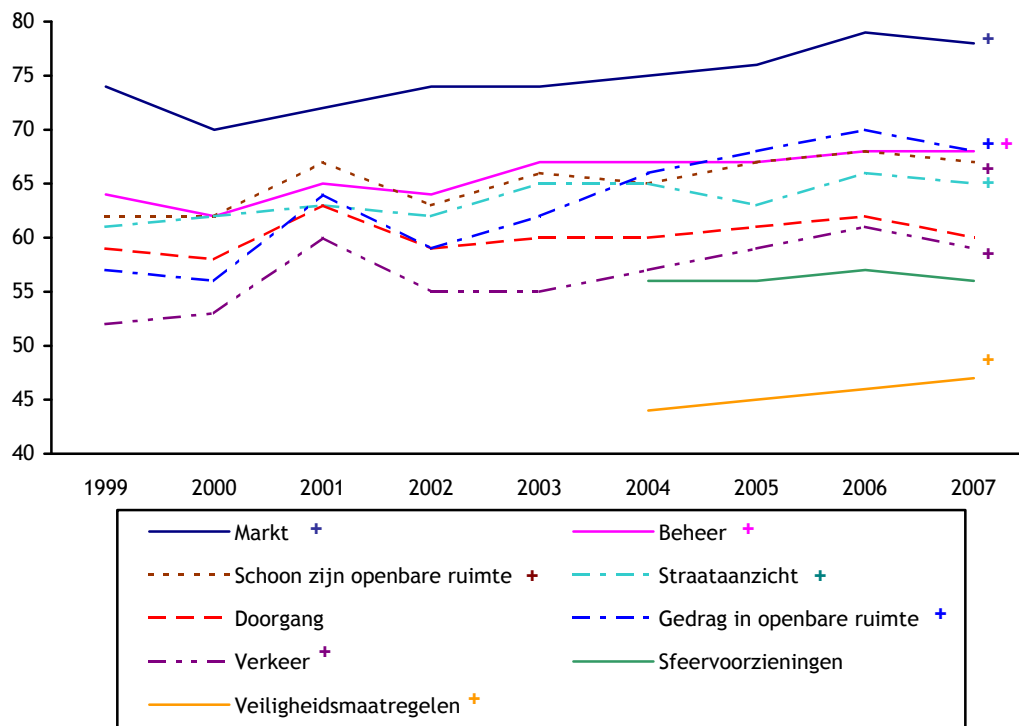
+: significant stijgende trend (p < .05)

3.2 Indicatoren totaal

In figuur 3.6 zijn de ontwikkelingen op de indicatoren van alle gebruikersgroepen tezamen weergegeven. Aangezien het hier om indicatorscores gaat is het niet mogelijk om de absolute scores op de verschillende indicatoren met elkaar te vergelijken, maar wel de trendmatige ontwikkelingen.

Het blijkt dat zes van de zeven indicatoren die sinds 1999 worden gemeten een positieve trend laten zien tussen 1999 en 2007. Alleen de indicator Doorgang vertoont een stabiele trend. Van de indicatoren die pas sinds 2004 worden gemeten laat Veiligheidsmaatregelen een positieve trend zien, terwijl Sfeervoorzieningen stabiel blijft.

Figuur 3.6 Scores indicatoren alle gebruikersgroepen samen, 1999 - 2007



+: significant stijgende trend ($p < .05$)

Leeftijdsgroep en waardering

Voor de meting in 2007 is, evenals in voorgaande metingen, nagegaan in hoeverre er verschillen bestaan tussen verschillende leeftijdscategorieën. De gebruikerscategorieën bewoners, bezoekers overdag en bezoekers 's avonds zijn samengenomen en vervolgens ingedeeld in drie leeftijdscategorieën: 30 jaar of jonger, 31-50 jaar en ouder dan 50 jaar (tabel 3.1). De jongste categorie kent de algemene beleving van de binnenstad het hoogste rapportcijfer toe: 7,8 tegenover 7,6 voor de middencategorie en een 7,5 voor de oudste categorie. Ook de Sfeerwaardering scoort bij de jongste categorie hoger dan bij beide andere leeftijdscategorieën: 86 tegenover 80. Ten opzichte van de groep ouder dan 50 jaar is dit verschil significant. De veiligheidswaardering laat geen (significante) verschillen zien tussen de drie categorieën: de oudste categorie scoort hierop 94, terwijl de score bij de jongste categorie op 93 ligt en de middencategorie 91 scoort.

Tabel 3.1 Rapportcijfer, waarderingscijfers en indicatorscores meting 2007 naar leeftijdsverdeling

		≤ 30 jaar	31-50 jaar	> 50 jaar	Totaal
Rapportcijfer	Algemene beleving	7,8 ^{2,3}	7,6 ¹	7,5 ¹	7,5
Waarderingscijfer	Sfeerwaardering	86 ³	80	80 ¹	83
	Veiligheidswaardering	93	92	94	93
Indicator	Verkeer	59 ³	59	68 ¹	61
	Doorgang	63	62	65	63
	Gedrag in openbare ruimte	68	72	78	72
	Markt	75 ³	81 ³	85 ^{1,2}	79
	Schoon zijn openbare ruimte	68	69	69	68
	Straataanzicht	69 ³	63	64 ¹	66
	Beheer	72 ²	69 ¹	66	70
	Sfeervoorzieningen	59	57	58	58
	Veiligheidsmaatregelen	51	46	44	48

¹ Significant verschil met leeftijdsgroep 30 jaar of jonger

² Significant verschil met leeftijdsgroep 31 tot 50 jaar

³ Significant verschil met leeftijdsgroep ouder dan 50 jaar

De respondenten uit de oudste leeftijdscategorie scoren op twee van de negen indicatoren hoger dan de jongste categorie: Verkeer (68 tegenover 59) en Markt (85 tegenover 75). Op de indicator Markt ligt de score van de oudste leeftijdscategorie eveneens significant hoger dan de score van de middencategorie (81). De oudste leeftijdscategorie scoort significant lager op de indicator Straataanzicht dan de jongste categorie (64 tegenover 69). Op het gebied van Beheer scoort de jongste categorie hoger dan de middencategorie (72 tegenover 69).

3.3 Indicatoren gebruikerscategorieën

In deze paragraaf worden de scores van de verschillende indicatoren besproken. Dit wordt gedaan aan de hand van de stijgingen, stabiliseringen of dalingen tussen de verschillende jaren. Hierbij wordt niet alleen aandacht besteed aan de zeven indicatoren die sinds de eerste meting van 1998 worden toegepast, maar ook aan de twee indicatoren Sfeervoorzieningen en Veiligheidsmaatregelen die met ingang van de meting van 2004 zijn toegevoegd. Allereerst worden de stijgende trends besproken en vervolgens de indicatoren die stabiel zijn gebleven. Bij deze meting (2007) laat geen van de indicatoren een dalende trend zien bij één van de *gebruikerscategorieën*. In matrix 3.1 wordt een overzicht gegeven van de indicatoren die een stijgende dan wel stabiele trend laten zien.

Bij de bespreking van de verschillende indicatorscores wordt eveneens aandacht besteed aan de meest opvallende ontwikkelingen die zich op de afzonderlijke vragen binnen deze indicatoren hebben voorgedaan (zie ook de bijlage). Dit is van belang aangezien de items die behoren tot een bepaalde indicator (heel) verschillende ontwikkelingen kunnen vertonen die er vervolgens samen toe leiden dat de ontwikkeling op de indicator zelf stabiel is. Ontwikkelingen op de afzonderlijke items kunnen daarnaast belangrijke sturingsinformatie voor het beheerteam opleveren. Het is dan ook van belang dat het beheerteam in het bijzonder naar de afzonderlijke items kijkt.

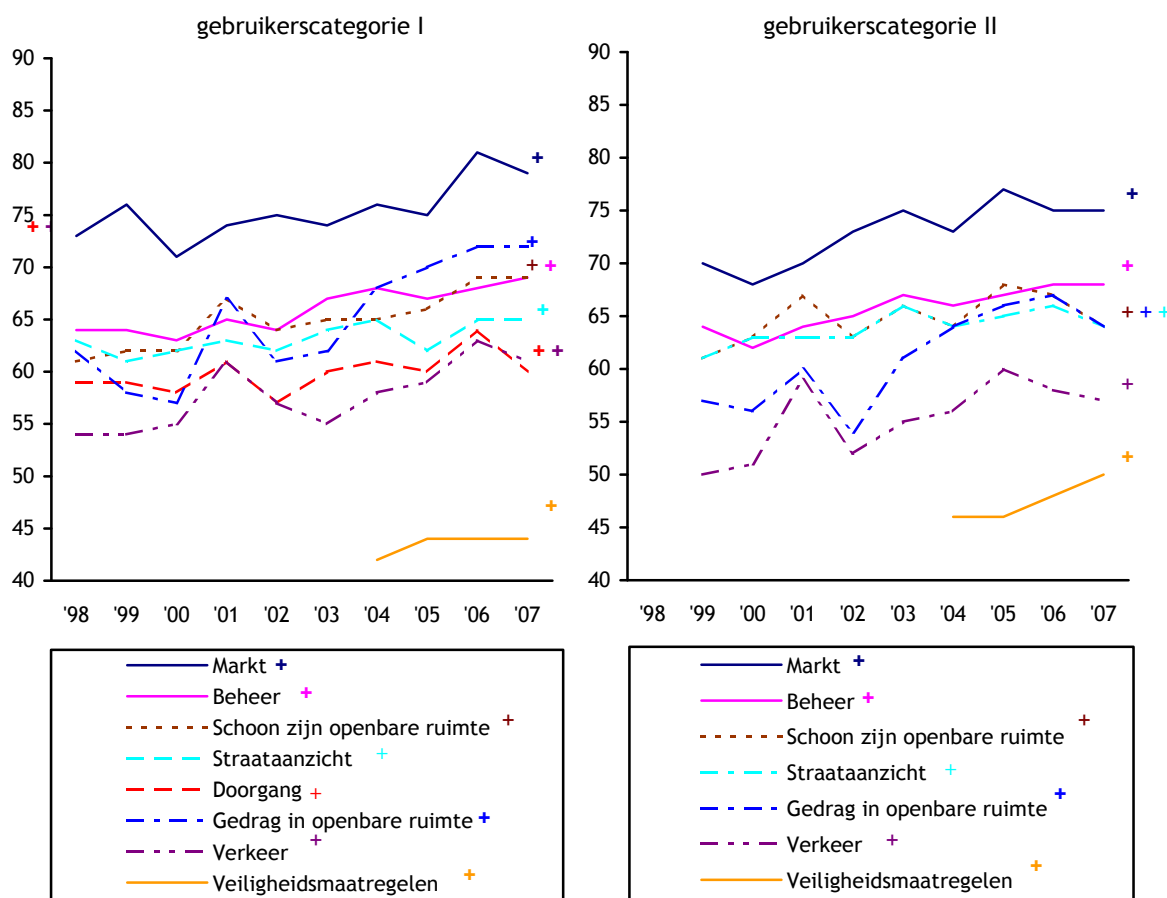
Matrix 3.1 Overzicht stijgende en stabiele indicatoren naar gebruikerscategorie

	<i>Gebruikerscategorie I</i>	<i>Gebruikerscategorie II</i>
Stijgende trend	Markt	Markt
	Beheer	Beheer
	Schoon zijn openbare ruimte	Schoon zijn openbare ruimte
	Straataanzicht	Straataanzicht
	Gedrag in openbare ruimte	Gedrag in openbare ruimte
	Verkeer	Verkeer
	Veiligheidsmaatregelen	Veiligheidsmaatregelen
	Doorgang	
Stabiele trend	Sfeervoorzieningen	Sfeervoorzieningen
		Doorgang

Stijgende trends

Bij *gebruikerscategorie I* zijn voor acht van de negen indicatoren de scores trendmatig gestegen (figuur 3.7). Het gaat hierbij om: Markt; Beheer; Schoon zijn openbare ruimte; Straataanzicht; Doorgang; Gedrag in openbare ruimte; Verkeer; en Veiligheidsmaatregelen. Bij *gebruikerscategorie II* zijn zeven indicatoren trendmatig gestegen. Bij deze *gebruikerscategorie* laten de indicatoren Markt, Beheer, Schoon zijn openbare ruimte, Straataanzicht, Gedrag in openbare ruimte, Verkeer en Veiligheidsmaatregelen een positieve ontwikkeling zien.

Figuur 3.7 Stijgende trends indicatoren gebruikerscategorie I (1998-2007) en II (1999-2007) ($p < .05$)



+: significant stijgende trend ($p < .05$)

- Verkeer

De indicatorscore voor Verkeer laat voor *beide gebruikerscategorieën* een significant stijgende trend zien. Deze positieve ontwikkeling was tijdens de vorige twee metingen goed zichtbaar. De indicatorscore voor Verkeer bij *beide gebruikerscategorieën* is dit jaar echter niet hoger dan vorig jaar. In 2006 had de score een waarde van 63 bij *gebruikerscategorie I*, in 2007 is dat 61. Bij *gebruikerscategorie II* is de indicatorscore nu 57 in plaats van 58 vorig jaar.

In *gebruikerscategorie I* is het percentage respondenten dat aangeeft dat op het trottoir fietsen vaak of altijd voorkomt gedaald van 48% in 2006 naar 43% in 2007 (bijlage 2, tabel 2.1). Nooit eerder lag dit percentage zo laag. Volgens *gebruikerscategorie II* komt het iets vaker voor dat er op de stoep wordt gefietst ten opzichte van 2006 (57% in 2006 tegenover 52% in 2007).

- Doorgang

De indicator Doorgang laat alleen bij *gebruikerscategorie I* een positieve trend zien, terwijl de indicatorscore in 2007 (60) nauwelijks verschilt met de score uit 1998 (59). In de vorige meting was de indicatorscore echter 64. Met name het voorval geen vrije doorgang door laden en lossen van vrachtwagens komt in 2007 minder vaak voor dan in 1998 (bijlage 2, tabel 2.2). Het hinderlijk stallen van fietsen in 2007 komt, volgens 48% van de respondenten echter vaak of altijd voor. Dit is een sterke toename ten opzichte van de vorige negen metingen, toen dit percentage schommelde tussen 38% en 41%.

- Gedrag in openbare ruimte

De indicatorscores voor Gedrag in openbare ruimte vertonen voor *beide gebruikerscategorieën* een significant stijgende trend. Bij *gebruikerscategorie I* is de score van Gedrag in openbare ruimte toegenomen van 62 in 1998 naar 72 in 2007. Binnen *Gebruikerscategorie II* is de score van de indicator Gedrag in openbare ruimte nu 64, terwijl dit in 1999 57 was.

De hogere score bij *gebruikerscategorie I* wordt met name veroorzaakt doordat volgens hen samenscholingen van groepen jongeren, dronken mensen op straat en drugsverslaafden steeds minder vaak voorkomen (bijlage 2, tabel 2.3). Daarnaast komt volgens hen urineren in het openbaar, gebruik van alcohol op straat en het gebruik van drugs en de handel in drugs op straat beduidend minder vaak voor. Bedelen komt volgens de respondenten uit *gebruikerscategorie I* minder voor ten opzichte van de voorgaande meting (27% in 2007 tegenover 36% in 2006). Het percentage respondenten dat aangeeft dat dit vaak of altijd gebeurt, is ongeveer gelijk aan dat in 1998 (28%).

Volgens *Gebruikerscategorie II* komen met name de voorvallen samenscholingen van drugsverslaafden en samenscholing van jongeren minder vaak voor dan in de voorgaande metingen. Het altijd of vaak voorkomen van dronken mensen op straat is volgens de respondenten toegenomen ten opzichte van de vorige meting (29% in 2006 tegenover 38% in 2007).

- Markt

De gemiddelde score voor de indicator Markt vertoont dit jaar bij *beide gebruikerscategorieën* een significant stijgende trend zien. Groente-, fruit- of visafval op het marktplein tijdens en na de markt komen volgens de gebruikersgroepen minder vaak voor in vergelijking met voorgaande metingen (bijlage 2, tabel 2.4).

- **Schoon zijn openbare ruimte**

Bij *beide gebruikerscategorieën* is er bij de indicator Schoon zijn openbare ruimte sprake van een significant stijgende trend. In 2007 scoren de respondenten in *gebruikerscategorie I* hierop 69 tegenover 61 in 1998, terwijl *gebruikerscategorie II* op deze indicator in 2007 een score laat zien van 64 tegenover eveneens 61 in 1999.

In bijlage 2 in tabel 2.5 is te zien waar verbeteringen zijn bereikt. Voor *gebruikerscategorie I* is vooral het bekladden van muren of gebouwen afgenomen ten opzichte van de meting in 2006 (van 25% in 2006 naar 16% in 2007). De overige voorvallen zijn (redelijk) stabiel. Zo geeft in 2007 26% van de respondenten uit *gebruikerscategorie I* (bewoners, winkeliers en dagbezoekers) aan dat kapotte fietsen op straat vaak of altijd voorkomen, tegenover 21% in 2006.

Gebruikerscategorie II signaleert op verschillende onderwerpen een afname ten opzichte van de voorgaande metingen (bijlage 2 tabel 2.5). Bekladding van muren of gebouwen is afgenomen van 31% in 1999 naar 24% in 2007, in 2006 lag het percentage echter op 16%. Ook rommel op straat komt minder vaak voor: 27% van de respondenten uit deze gebruikerscategorie geeft in 2007 aan dat dit vaak of altijd voorkomt, hetgeen een afname van acht procentpunt betekent ten opzichte van de eerste meting. Ook hier geldt echter weer dat in 2006 het percentage lager lag, namelijk op 20%. Overigens laat het voorval wildplakken op muren, gebouwen, lantaarnpalen en dergelijke wel een afname zien tijdens deze meting (23% vaak of altijd voorkomen) ten opzichte van de vorige meting in 2006 (29%).

- **Straataanzicht**

De indicatorscore voor Straataanzicht is voor *beide gebruikerscategorieën* een evenaring van de hoogste score in de voorgaande metingen. Deze indicator vertoont voor *beide gebruikerscategorieën* een significant stijgende trend.

Binnen deze indicator zijn de respondenten meer tevreden over de bankjes en prullenbakken, de straatverlichting en bomen en plantsoen in vergelijking met de eerste meting in 1998 of 1999 (bijlage 2, tabel 2.6). Ten opzichte van de meting in 2006 zijn de geënquêteerden echter minder te spreken over de bankjes en prullenbakken en bomen en plantsoenen, van 28% van *gebruikerscategorie I* respectievelijk 29% van *gebruikerscategorie II* in 2006 naar 35% voor beide *gebruikerscategorieën* in 2007.

- **Beheer**

De significant stijgende trend waarvan bij deze indicator reeds in 2001 sprake was, heeft zich dit jaar voor *beide gebruikerscategorieën* verder voortgezet. In 2007 scoort deze indicator bij *gebruikerscategorie I* 69 en bij *gebruikerscategorie II* 68.

Gebruikerscategorie I is met name minder ontevreden over de afvalcontainers. Bij *gebruikerscategorie II* is daarentegen met name sprake van een toenemende tevredenheid over de reclame-uitingen van winkels (bijlage 2, tabel 2.7).

- **Veiligheidsmaatregelen**

De indicator Veiligheidsmaatregelen laat voor *beide gebruikerscategorieën* een stijgende trend zien. De indicatorwaarde bij *gebruikerscategorie I* is gestegen van 42 in 2004 (de eerste meting waarin deze indicator is opgenomen) naar 44 bij deze meting. De indicatorwaarde bij *gebruikerscategorie II* is gestegen van 46 in 2004 naar 50 in 2007.

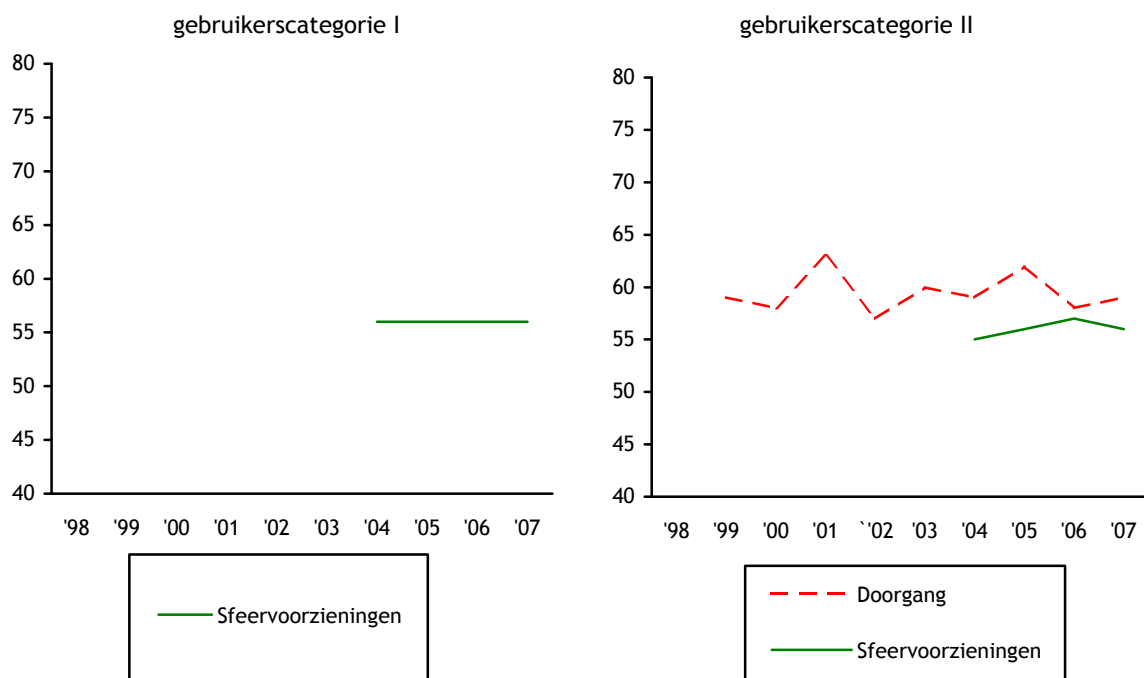
De stijgende trend komt bij *gebruikerscategorie I* voornamelijk doordat de respondenten positief zijn over de aanwezigheid van cameratoezicht (zie bijlage 2, tabel 2.10). Ook het optreden van politie tegen overtredingen, het onderscheid tussen voetgangers- en fietsgebieden en het aantal veilige oversteekplaatsen wordt positiever beoordeeld. Daarnaast geven de respondenten aan minder zwervers, verslaafden en dergelijke in de binnenstad waar te nemen.

Gebruikerscategorie II is met name positief over de zichtbare aanwezigheid van politie op straat en het optreden van politie tegen overtredingen.

Stabiele trends

Bij *gebruikerscategorie I* is Sfeervoorzieningen de enige indicator die stabiel is gebleven (figuur 3.8). Doorgang is evenals in 2005 en 2006 bij *gebruikerscategorie II* stabiel. Ook bij deze categorie is de indicator Sfeervoorzieningen stabiel.

Figuur 3.8 Stabiele trends indicatoren gebruikerscategorie I (1998-2007) en II (1999-2007) ($p < .05$)



- Doorgang

De gemiddelde score voor de indicator Doorgang is voor *gebruikerscategorie II* zowel in 1999 als in 2007 59. Hoewel parkeren op het trottoir en geen vrije doorgang door laden of lossen vrachtwagen zijn afgenomen ten opzichte van de meting in 1999 (toen respectievelijk 28% en 34%), ligt het percentage respondenten dat van mening is dat deze beide voorvallen altijd of vaak voorkomen al een aantal jaar rond de 20% (bijlage 2, tabel 2.2). Het voorval hinderlijk gestalde fietsen laat zelfs een lichte stijging zien in 2007 (44%) ten opzichte van de meting in 1999 (39%), ten opzichte van 2006 laat dit voorval geen veranderingen zien (43%).

- Sfeervoorzieningen

De indicator Sfeervoorzieningen ligt bij *gebruikerscategorie I* bij alle vier de metingen op de waarde 56. Bij *gebruikerscategorie II* is de waarde van deze indicator in 2007 56 tegenover 55 in 2004.

Een verandering die is waar te nemen op de onderliggende voorvallen is bij openbare zitplaatsen: deze zijn volgens de respondenten *gebruikerscategorie I* iets meer aanwezig sinds de eerste keer dat deze vragen zijn gesteld in 2004 (bijlage 2, tabel 2.11). Bij *gebruikerscategorie II* is er hiernaast ook sprake van een toenemende tevredenheid over de levendigheid van de binnenstad waar te nemen (bijlage 2, tabel 2.12).

Dalende trends

Bij beide *gebruikerscategorieën* is dit jaar, evenals tijdens de vorige drie metingen, geen sprake van een dalende trend op één van de indicatoren.

3.4 Indicatoren gebruikersgroepen

In bijlage 1 zijn de figuren opgenomen met de ontwikkelingen op de indicatoren voor de afzonderlijke gebruikersgroepen. In deze paragraaf worden de opvallendste ontwikkelingen kort besproken. Voor de helderheid wordt alleen ingegaan op de significant stijgende trends (van significant dalende trends is bij deze meting geen sprake).

Bewoners

Vijf van de negen indicatoren vertonen bij de bewoners een significant stijgende trend over de hele periode. Het gaat om de volgende indicatoren: Verkeer; Doorgang; Gedrag in openbare ruimte; Schoon zijn openbare ruimte; en Beheer.

Ten opzichte van 2006 zijn deze indicatorscores echter gedaald. De indicator Markt scoort in 2007 81 ten opzichte van 86 in 2006, terwijl de score van Doorgang met zeven punten is gedaald, van 72 in 2006 naar 65 in 2007. Deze daling wordt met name veroorzaakt doordat, volgens de bewoners, het hinderlijk stalen van fietsen beduidend vaker voorkomt dan in 2006 (20% in 2006 tegenover 40% in 2007) (zie bijlage 2, tabel 2.1).

Winkeliers

Bij de winkeliers laten, evenals bij de bewoners, vijf van de negen indicatoren een positieve trend zien. Dit is minder dan het aantal indicatoren met een positieve trend bij de andere drie groepen. De indicatoren met een positieve trend zijn: Verkeer; Gedrag in openbare ruimte; Schoon zijn openbare ruimte; Straataanzicht; en Beheer.

Ten opzichte van 2006 is er niet veel veranderd in de indicatorscores. De scores van de indicatoren Verkeer en Markt zijn gelijk gebleven, terwijl Doorgang iets lager scoort in 2007. De andere indicatorscores liggen iets hoger. Volgens de winkeliers wordt er in 2007 minder gefietst op het trottoir en minder te hard gereden door brommers of scooters in de binnenstad dan in 2006 (bijlage 2, tabel 2.1). Deze beide voorvallen behoren tot de indicator Verkeer.

De winkeliers zijn iets positiever geworden over de indicator Gedrag in openbare ruimte. De indicatorscore ten opzichte van vorig jaar is gestegen van 64 naar 67. Dit is de hoogste score tot dusver voor deze indicator. Ten opzichte van vorig jaar zijn de samenshooling van jongeren (van 23% in 2006 naar 12% in 2007) en de samenshooling van daklozen, verslaafden en dergelijke (van 17% in 2006 naar 11% in 2007) afgenomen. Vooral het bedelen komt volgens winkeliers minder vaak in 2007 voor. In 2007 geeft 37% van de

winkeliers dit aan, tegenover 54% in 2006 (bijlage 2, tabel 2.3). Dit percentage is echter nog steeds hoger dan in 1998, toen 32% van de winkeliers aangaf dat bedelen vaak voorkwam.

De indicator Schoon zijn openbare ruimte is nagenoeg gelijk gebleven (een score van 64 in 2006 tegenover 65 in 2007). De winkeliers geven aan dat het wildplakken van affiches op muren, gebouwen, lantaarnpalen en dergelijke en het bekladden van muren of gebouwen minder vaak voorkomt in 2007 dan in 2006 (bijlage 2, tabel 2.5).

Bezoekers overdag

Bij de dagbezoekers laten acht van de negen indicatoren een positieve trend zien. Alleen de indicator Sfeervoorzieningen is stabiel. Drie indicatoren laten bij deze meting de hoogste indicatorscore zien van alle metingen. Dit zijn: Markt (80); Schoon zijn openbare ruimte (70); en Gedrag in openbare ruimte (77).

De positieve trend bij Markt wordt grotendeels veroorzaakt doordat 10% van de dagbezoekers in 2007 vindt dat groente-, fruit- of visafval tijdens de markt altijd of vaak voorkomt, terwijl dit bij de eerste meting in 1998 40% was.

Dat Schoon zijn openbare ruimte de hoogste score (behaald in de vorige meting) evenaart, wordt veroorzaakt doordat de dagbezoekers van mening zijn dat het bekladden van muren of gebouwen minder vaak voorkomt (een afname van negen procentpunt ten opzichte van vorige meting) (bijlage 2, tabel 2.5). Tegenover deze verbetering staat een toename (acht procentpunt) van het percentage dagbezoekers dat aangeeft dat er vaak rommel op straat is. De positieve trend van Gedrag in openbare ruimte is voornamelijk te danken aan een afname van het bedelen: tijdens de meting van 2006 gebeurde dit volgens 27% van de dagbezoekers vaak of altijd, terwijl dit in 2007 is gedaald tot 15%.

Horecaondernemers

Bij de horecaondernemers vertonen zeven van de negen indicatoren een stijgende trend, namelijk: Verkeer; Gedrag in openbare ruimte; Markt; Schoon zijn openbare ruimte; Straataanzicht; Beheer; en Veiligheidsmaatregelen. Deze indicatoren lieten de vorige twee metingen ook al een positieve trend zien.

De positievere houding ten opzichte van Gedrag in openbare ruimte bij de horecaondernemers is dit jaar wel wat verminderd in vergelijking met 2006. Dit komt doordat zij vinden dat met name dronken mensen op straat, vechtpartijen en urineren in het openbaar vaker voorkomen (toename met respectievelijk zeven, acht en zes procentpunt) (bijlage 2, tabel 2.3). Het percentage horeca-ondernemers dat aangeeft dat vechtpartijen vaak of altijd voorkomen is in 2007 (12%) weer ongeveer gelijk aan het percentage in 1999 (13%), terwijl in de voorgaande vijf metingen een gestage daling was te zien. Binnen de indicator Veiligheidsmaatregelen is overigens wel een afname te zien van het percentage horeca-ondernemers dat vindt dat de politie (zeer) weinig optreedt (met acht procentpunt; bijlage 2, tabel 2.10).

De score van de indicator Straataanzicht ligt bij horecaondernemers ten opzichte van 2006 iets lager. Bij de vorige meting scoorde deze indicator 64, nu is dit 62. De ondernemers zijn met name meer ontevreden over het aantal bankjes en prullenbakken in de binnenstad (40% in 2007 tegenover 28% in 2006). Ook de tevredenheid over bomen en plantsoenen is bij deze gebruikersgroep afgenomen (22% tegenover 15%).

Bezoekers 's avonds

Evenals bij de horecaondernemers is er bij de avondbezoekers sprake van zeven stijgende trends, namelijk: Verkeer, Gedrag in openbare ruimte, Markt, Straataanzicht, Beheer, Veiligheidsmaatregelen en Sfeervoorzieningen. De laatste twee indicatoren laten dit jaar voor het eerst een stijgende trend zien.

De stijgende trend voor Veiligheidsmaatregelen wordt met name veroorzaakt doordat de avondbezoekers vinden dat politie meer zichtbaar aanwezig is op straat en meer optreedt tegen overtredingen (bijlage 2, tabel 2.10). Ook het percentage avondbezoekers dat aangeeft dat zwervers, verslaafden en dergelijke (zeer) veel aanwezig zijn in de stad is sterk gedaald (van 53% in 2004, naar 29% in 2007).

De stijgende trend voor Sfeervoorzieningen is te danken aan de minder negatieve houding van avondbezoekers over de levendigheid van de binnenstad (van 5% in 2004 naar 1% in 2007) en de verschillende soorten horeca in de binnenstad (van 6% in 2004 naar 2% in 2007). De mening over evenementen is in 2007 ook positiever dan in 2004 (bijlage 2, tabel 2.11).

Evenals de horecaondernemers geven de avondbezoekers aan dat het aantal dronken mensen op straat, het aantal vechtpartijen en het urineren in het openbaar toenemen (bijlage 2, tabel 2.3). Volgens de avondbezoekers neemt het lastigvallen van mensen eveneens toe. Het Schoon zijn van de openbare ruimte laat dit jaar een stabiele trend zien, in 2006 was er nog een significant positieve ontwikkeling zichtbaar. Met name het bekladden van muren en gebouwen en rommel op straat komen in 2007 volgens de avondbezoekers meer voor dan in 2006 (een toename van respectievelijk 15 en 11 procentpunt). Hier tegenover staat dat het wildplakken is verminderd. In 2006 geeft 39% van de avondbezoekers aan dat hier vaak of altijd sprake van is, terwijl dit in 2007 26% is (bijlage 2, tabel 2.5).

3.5 Overige vragen

In deze paragraaf worden de resultaten beschreven van de enquêtevragen die niet zijn samengevoegd tot een indicator. Er wordt ingegaan op de vragen over slachtofferschap, bereikbaarheid van de binnenstad en op de vragen over stallingsmogelijkheden en strooifolders die sinds 2006 worden gesteld. De tabellen staan weergegeven in bijlage 3.

Slachtofferschap

Van de ondervraagde *bewoners, winkeliers en dagbezoekers (gebruikerscategorie I)* is in 2007 23% wel eens slachtoffer van diefstal is geweest. Ten opzichte van vorig jaar (20%) is dit percentage nauwelijks veranderd (bijlage 3, tabel 3.1). Bij de ondervraagde *avondbezoekers en horecaondernemers (gebruikerscategorie II)* is er sprake van een toename tussen 2007 en 2006 van het percentage dat wel eens slachtoffer is geweest van diefstal: van 24% in 2006 naar 33% in 2007.

Voor wat betreft mishandeling of bedreiging met geweld is minder verschil te constateren ten opzichte van 2006 (bijlage 3, tabel 3.2). In 2006 was 7% van *gebruikerscategorie I* en 10% van de *gebruikerscategorie II* slachtoffer van mishandeling of geweld, in 2007 liggen deze percentages respectievelijk op 6% en 15%.

Bereikbaarheid

Beide *gebruikerscategorieën* vinden, evenals in de voorgaande drie jaar, dat de binnenstad van Groningen over het algemeen goed bereikbaar is, met name voor voetgangers en fietsers (bijlage 3, tabellen 3.11 tot en met 3.14). Over de bereikbaarheid van de binnenstad voor automobilisten is men minder te spreken. Het percentage respondenten uit *gebruikerscategorie I* dat de binnenstad (zeer) slecht bereikbaar vindt voor automobilisten is tussen 2004 en 2007 wel gedaald van 64% naar 53%. Bij de *gebruikerscategorie II* is na een stijging tussen 2004 (61%) en 2005 (72%) sprake van een daling in dit percentage naar 56% in 2006 en 57% in 2007.

Van de respondenten die hebben aangegeven met de fiets naar de binnenstad te zijn gekomen, zegt 96% dat de binnenstad (zeer) goed bereikbaar is voor fietsers (95% van *gebruikerscategorie I* en 97% van *gebruikerscategorie II*) (tabel 3.2).

Van de automobilisten (respondenten die met de auto naar de binnenstad zijn gekomen) vindt 31% (36% *gebruikerscategorie I* en 25% *gebruikerscategorie II*) de binnenstad (zeer) goed bereikbaar voor auto's, terwijl ruim de helft (51%; 50% *gebruikerscategorie I* en 52% *gebruikerscategorie II*) de binnenstad (zeer) slecht bereikbaar vindt.

Tabel 3.2 Bereikbaarheid binnenstad voor fietsers en automobilisten, 2007

	Fietsers ¹						Automobilisten ²					
	Gebruikers- categorie I		Gebruikers- categorie II		Totaal		Gebruikers- categorie I		Gebruikers- categorie II		Totaal	
	n	%	n	%	N	%	n	%	n	%	N	%
(zeer) slecht	3	2	0	-	3	1	35	50	32	52	67	51
neutraal	4	3	4	3	8	3	10	14	14	23	24	18
(zeer) goed	117	95	118	97	235	96	26	36	15	25	41	31
Totaal	124	100	131	100	256	100	71	100	40	100	105	100

¹ Alleen de respondenten die op de fiets naar de binnenstad zijn gekomen.

² Alleen de respondenten die met de auto naar de binnenstad zijn gekomen.

Stallingsmogelijkheden

Sinds 2006 zijn enkele vragen gesteld over de stallingsmogelijkheden voor fietsen en auto's. Ruim de helft (52%) van de respondenten uit *gebruikerscategorie I* vindt in 2007 dat er (zeer) weinig stallingsmogelijkheden voor fietsen aanwezig zijn in de binnenstad van Groningen, bij *gebruikerscategorie II* ligt dit percentage op 50% (bijlage 3, tabel 3.8). Voor *gebruikerscategorie II* is dit een afname van 14 procentpunt, voor *gebruikerscategorie I* is het percentage nauwelijks veranderd (48% in 2006). Met name minder avondbezoekers zijn van mening dat er weinig stallingsmogelijkheden zijn voor fietsen (van 69% in 2006 naar 46% in 2007). Ruim de helft van de respondenten uit zowel *gebruikerscategorie I* als *gebruikerscategorie II* geeft in 2007 aan dat er weinig parkeermogelijkheden voor auto's aanwezig zijn in de binnenstad (bijlage 3, tabel 3.9). Ten opzichte van 2006 zijn de percentages nauwelijks veranderd (respectievelijk 57% en 62% in 2007 tegenover 55% en 56% in 2006).

Van de respondenten die in 2007 hebben aangegeven met de fiets naar de binnenstad te zijn gekomen, vindt 61% dat er (zeer) weinig stallingsmogelijkheden voor fietsen aanwezig zijn (62% van *gebruikerscategorie I* en 59% van *gebruikerscategorie II*) (tabel 3.3).

Tabel 3.3 Stallingsmogelijkheden voor fietsers en automobilisten, 2007

	Fietsers ¹						Automobilisten ²					
	Gebruikers- categorie I		Gebruikers- categorie II		Totaal		Gebruikers- categorie I		Gebruikers- categorie II		Totaal	
	n	%	n	%	N	%	n	%	n	%	N	%
(zeer) weinig	77	62	69	59	146	61	49	69	41	68	90	69
neutraal	43	35	39	33	82	34	19	27	17	28	36	27
(zeer) veel	4	3	9	8	13	5	3	4	2	3	5	4
Totaal	124	100	117	100	254	100	66	100	60	100	131	100

¹ Alleen de respondenten die op de fiets naar de binnenstad zijn gekomen.

² Alleen de respondenten die met de auto naar de binnenstad zijn gekomen.

Tevens is nagegaan wat de respondenten die met de auto naar de binnenstad zijn gekomen vinden van het aantal parkeermogelijkheden in de binnenstad. Het blijkt dat 69% (69% *gebruikerscategorie I* en 68% *gebruikerscategorie II*) van mening is dat er (zeer) weinig parkeermogelijkheden voor auto's aanwezig zijn in de binnenstad van Groningen, terwijl 27% (27% *gebruikerscategorie I* en 28% *gebruikerscategorie II*) vindt dat er genoeg parkeermogelijkheden zijn.

Strooifolders

Evenals in 2006 zijn in 2007 enkele vragen gesteld over het uitdelen van strooifolders. Het blijkt dat dit in de beleving van de respondenten nauwelijks is toe- of afgenomen: 51% van de respondenten uit *gebruikerscategorie I* geeft aan dat dit soms of regelmatig voorkomt, terwijl 22% van mening is dat dit vaak tot altijd voorkomt ten opzichte van respectievelijk 45% en 23% in 2006 (bijlage 3, tabel 3.5). Bij *gebruikerscategorie II* is het percentage respondenten dat aangeeft dat dit soms of regelmatig gebeurt 50% en het percentage dat van mening is dat dit vaak of altijd voorkomt 28%. Ten opzichte van 2006 is dit niet noemenswaardig veranderd.

Van de respondenten uit *gebruikerscategorie I* geeft 59% aan de strooifolders niet aan te nemen. Van de respondenten uit *gebruikerscategorie II* is dit 63% (bijlage 3, tabel 3.7). Als ze de strooifolders wel aannemen, geeft bijna de helft aan deze te bekijken (44% van *gebruikerscategorie I* en 57% van *gebruikerscategorie II*). Daarnaast geeft 63% aan te direct in een afvalbak te gooien (63% van *gebruikerscategorie I* en 62% van *gebruikerscategorie II*) (tabel 3.4). Ten opzichte van 2006 is het percentage respondenten dat strooifolders direct in de afvalbak gooit aanzienlijk toegenomen (19 procentpunt voor *gebruikersgroep I* en 21 procentpunt voor *gebruikersgroep II*).

Tabel 3.4 Vervolgacties van respondenten die een strooifolder aannemen, in %*

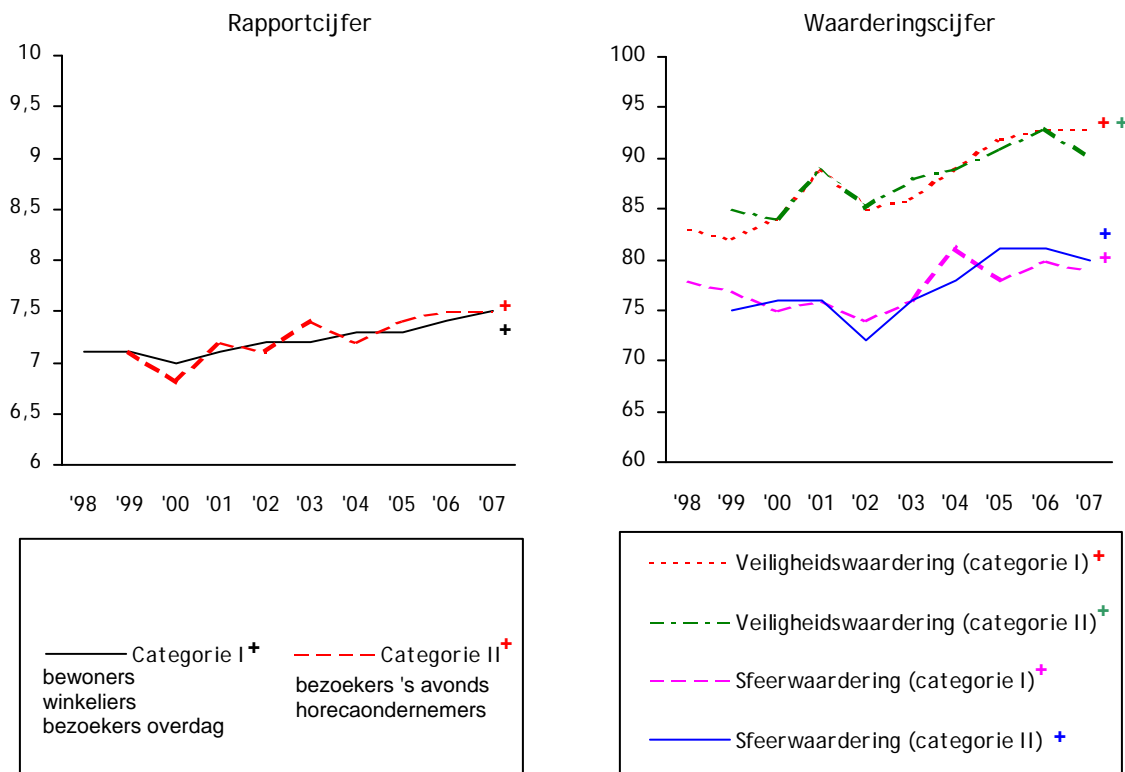
	Gebruikers- categorie I		Gebruikers- categorie II		Totaal	
	2006	2007	2006	2007	2006	2007
Ik bekijk ze wel	43	44	45	57	44	49
Ik bekijk ze niet	6	7	7	11	7	8
Ik gooi ze (direct) weg op de grond	6	10	11	16	9	12
Ik gooi ze (direct) weg in een afvalbak	44	63	41	62	43	63
Ik stop ze bij mij	29	27	28	43	29	33
Ik onderneem wel eens iets nav een folder	4	7	7	11	5	8
Anders	1	2	3	11	2	5
Weet niet	4	2	2	3	3	2

* meerdere antwoorden mogelijk

BIJLAGE 1 ONTWIKKELINGEN GEBRUIKERSCATEGORIEËN EN -GROEPEN

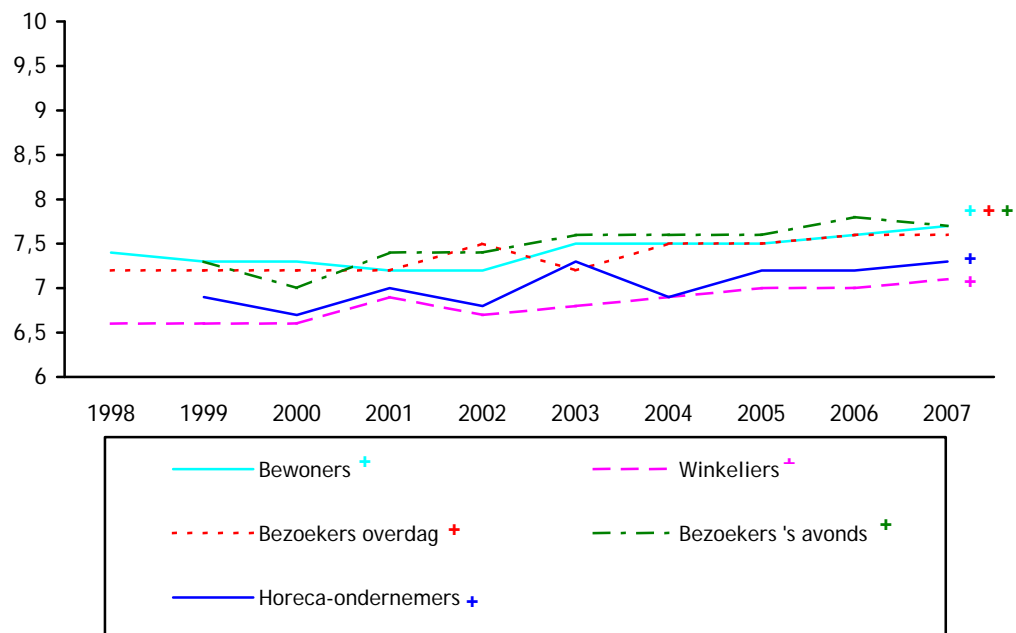
In deze bijlage worden in figuur 1 tot en met 4 de ontwikkelingen van het rapportcijfer voor de beleving en de waarderingscijfers voor de sfeer- en veiligheidsbeleving weergegeven. In de daaropvolgende figuren worden per gebruikerscategorie en -groep de ontwikkelingen van de indicatoren gepresenteerd.

Figuur 1 Rapportcijfer, Sfeer- en Veiligheidswaardering Binnenstad gebruikerscategorie I (bewoners, winkeliers en bezoekers overdag; 1998-2007) en II (bezoekers 's avonds en horecaondernemers; 1999-2007)



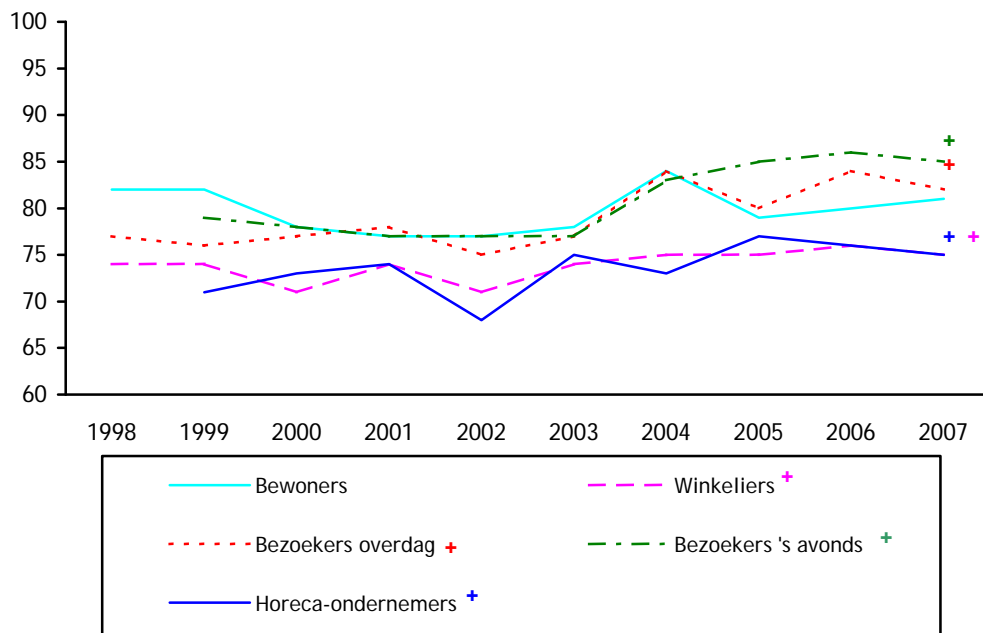
+ : significant stijgende trend (p < .05)

Figuur 2 Rapportcijfer beleving van de Binnenstad gebruikersgroepen, 1998/1999-2007



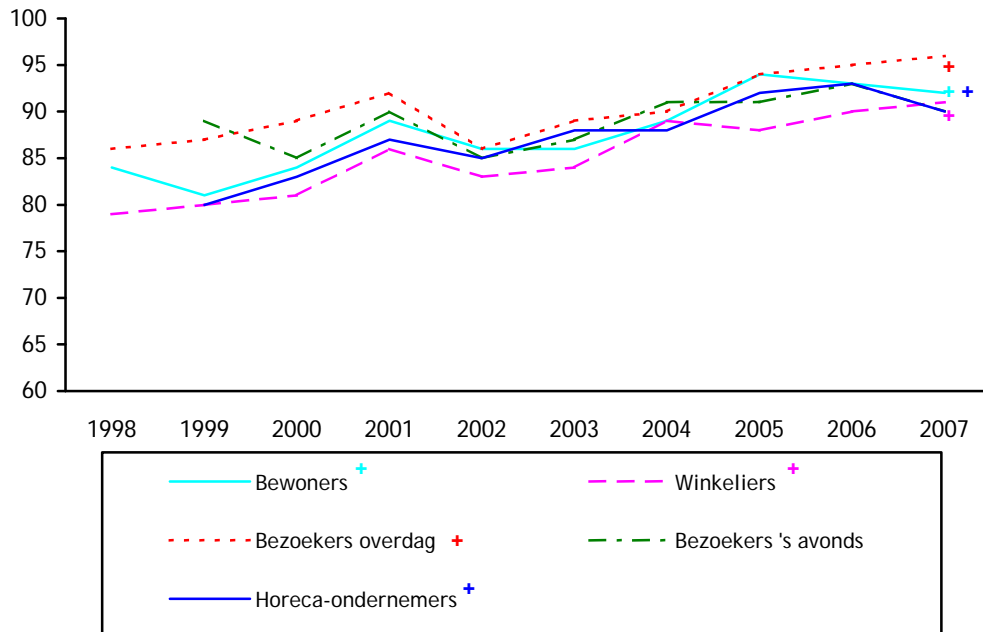
+ : significant stijgende trend ($p < .05$)

Figuur 3 Sfeerwaardering van de Binnenstad gebruikersgroepen, 1998/1999-2007



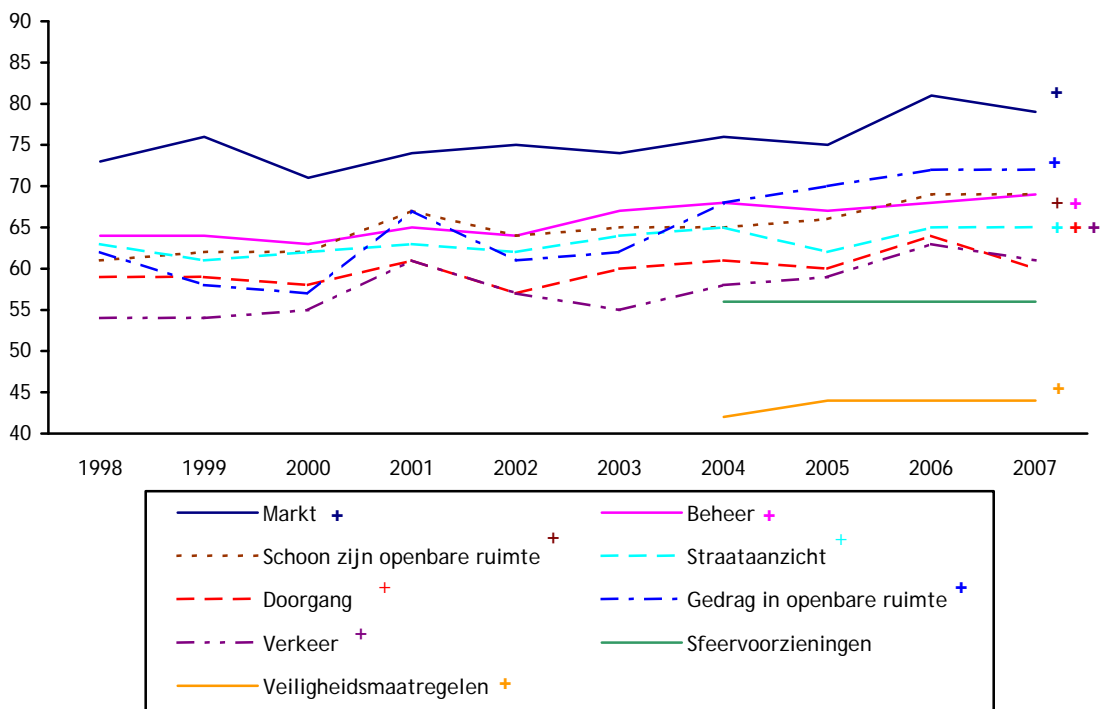
+ : significant stijgende trend ($p < .05$)

Figuur 4 Veiligheidswaardering van de Binnenstad gebruikersgroepen, 1998/1999-2007



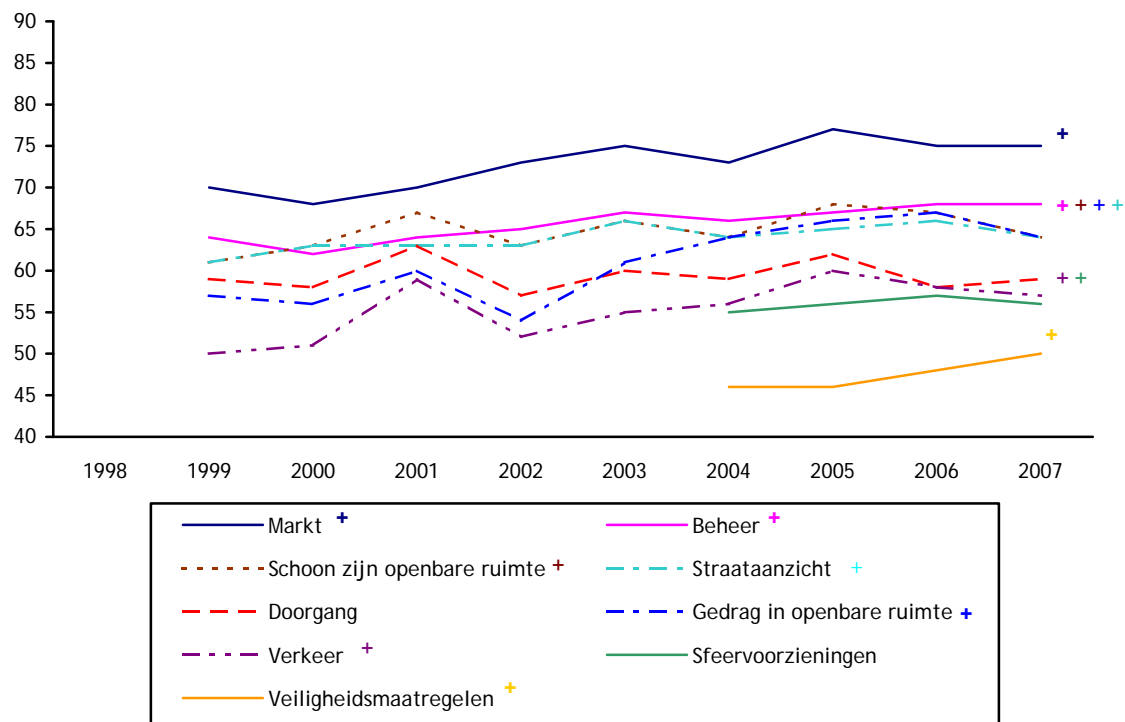
+ : significant stijgende trend (p < .05)

Figuur 5 Scores indicatoren categorie I, 1998 - 2007



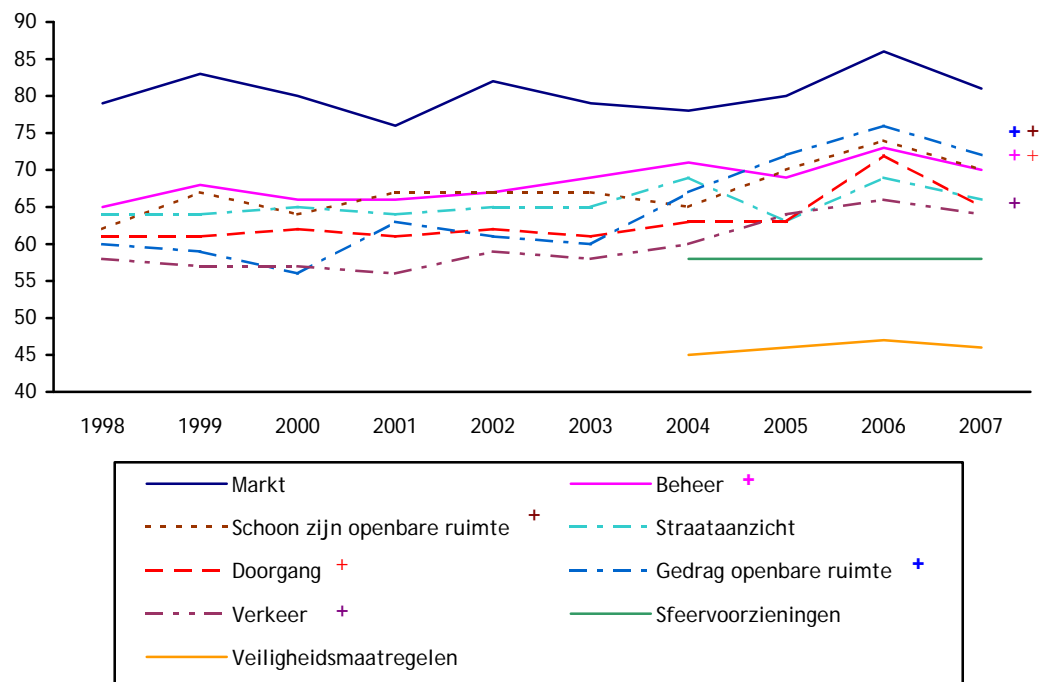
+ : significant stijgende trend (p < .05)

Figuur 6 Scores indicatoren categorie II, 1999 - 2007



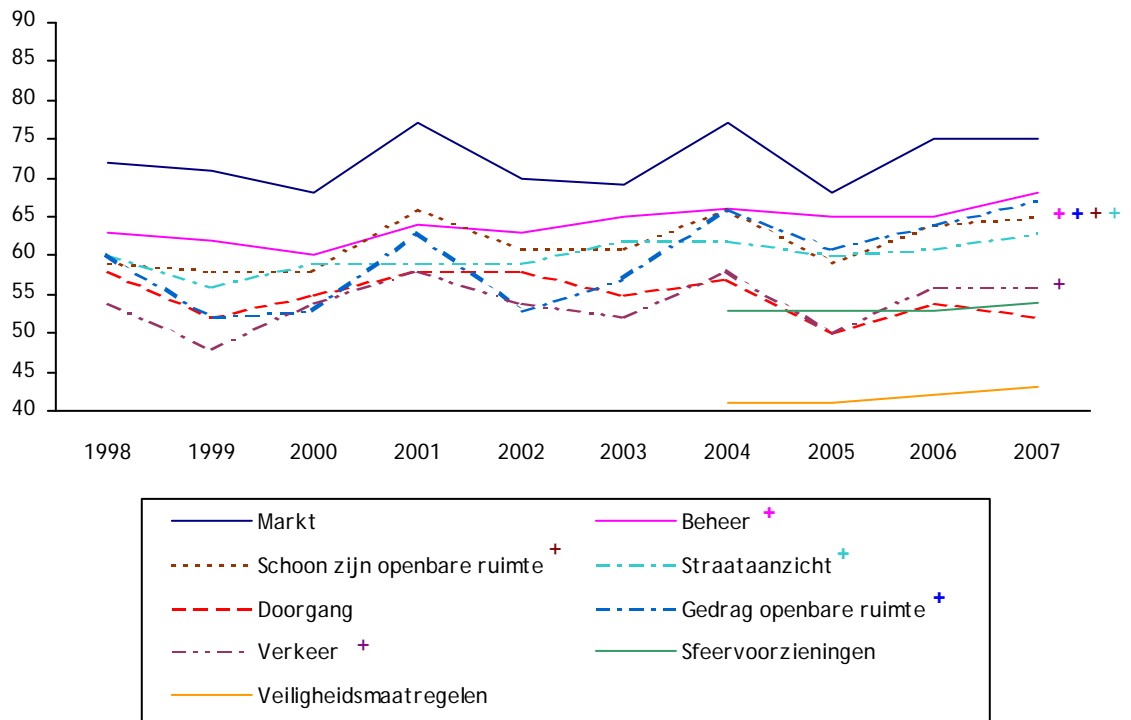
+ : significant stijgende trend ($p < .05$)

Figuur 7 Scores indicatoren bewoners, 1998 - 2007



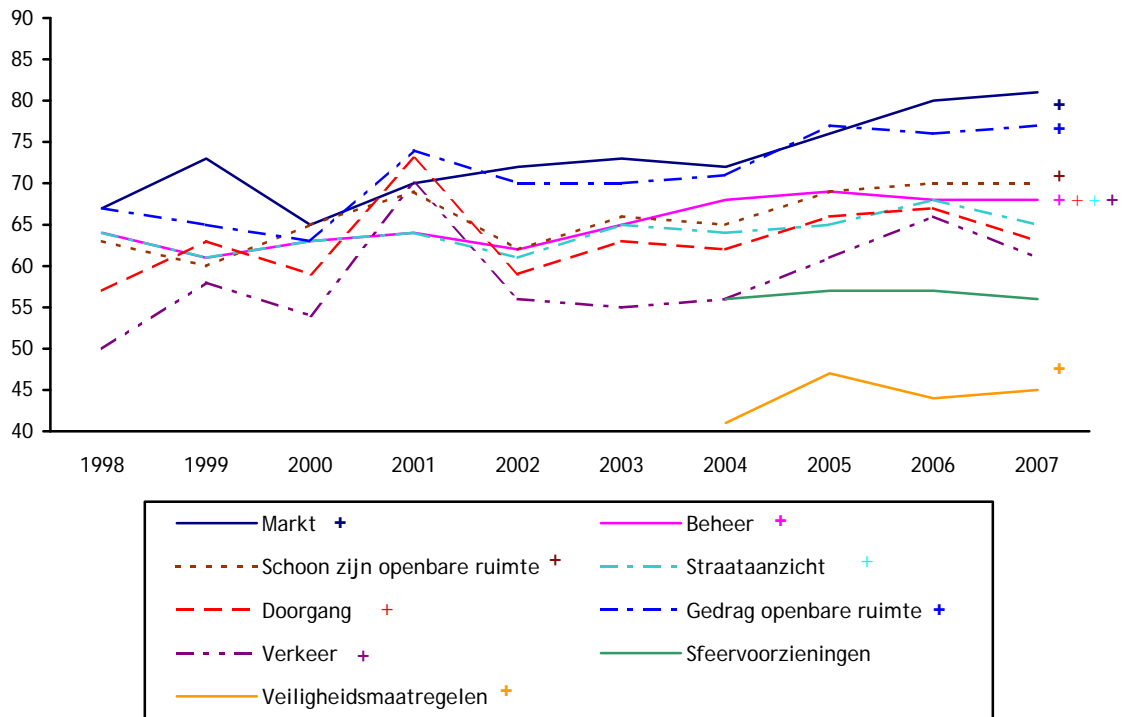
+ : significant stijgende trend ($p < .05$)

Figuur 8 Scores indicatoren winkeliers, 1998 - 2007



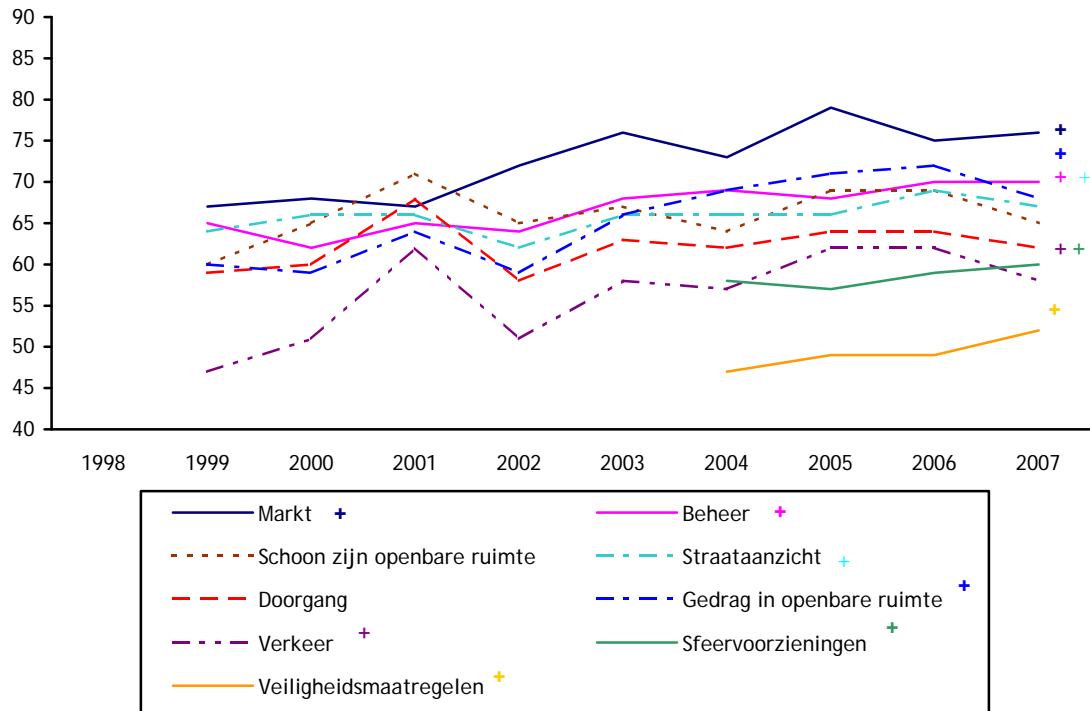
+ : significant stijgende trend (p < .05)

Figuur 9 Scores indicatoren bezoekers overdag, 1998 - 2007



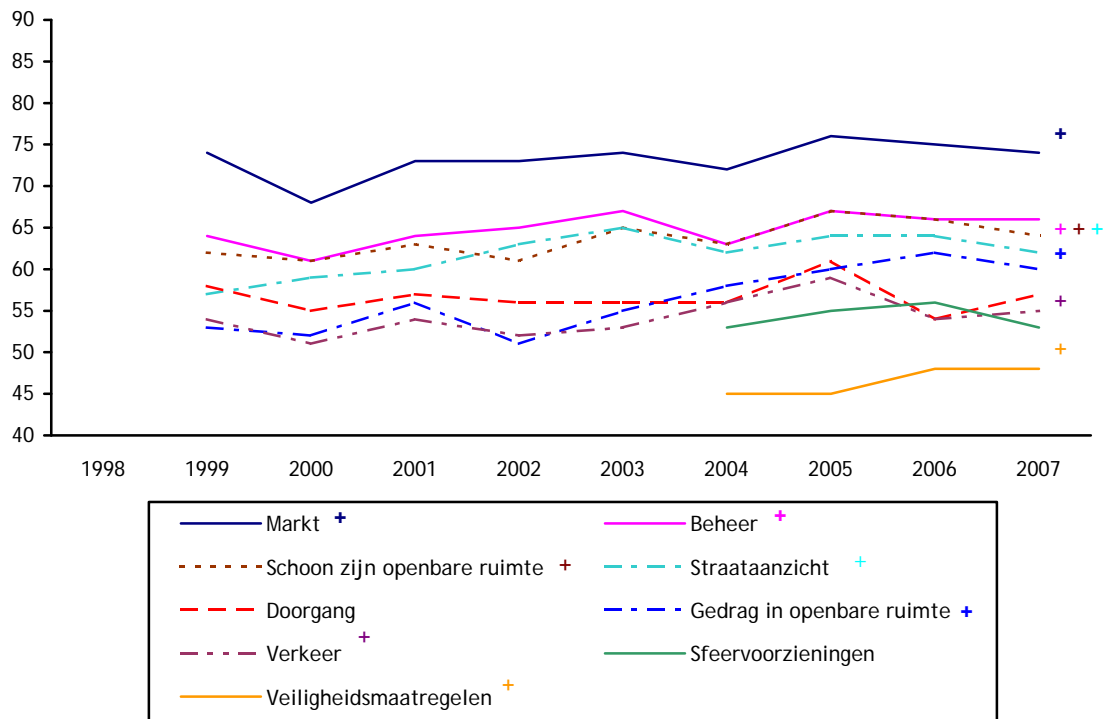
+ : significant stijgende trend (p < .05)

Figuur 10 Scores indicatoren bezoekers 's avonds, 1999 - 2007



+ : significant stijgende trend (p < .05)

Figuur 11 Scores indicatoren horeca, 1999 - 2007



+ : significant stijgende trend (p < .05)

BIJLAGE 2 ONTWIKKELINGEN PER INDICATOR

In deze bijlage worden achtereenvolgens het rapportcijfer voor de algemene beleving, de scores voor de sfeerwaardering en veiligheidswaardering en de scores voor de verschillende indicatoren weergegeven. Daarna worden de resultaten gepresenteerd van de enquêtevragen (items) waaruit de indicatoren zijn opgebouwd. Bij de meeste vragen kunnen de respondenten kiezen uit verschillende antwoordcategorieën, maar wordt bij de presentatie voor de overzichtelijkheid steeds de percentages van twee samengenomen categorieën in de tabel weergegeven. In de titel van elke tabel staat aangegeven op welke manier dit is gedaan.

Tabel A Rapportcijfer Beleving per respondentencategorie, totaal categorie I (bewoners, winkeliers en bezoekers overdag), totaal categorie II (bezoekers 's avonds en horeca)

	'98	'99	'00	'01	'02	'03	'04	'05	'06	'07
Categorie I										
Bewoners	7,4	7,3	7,3	7,2	7,2	7,5	7,5	7,5	7,6	7,7 ⁺
Winkeliers	6,6	6,6	6,6	6,9	6,7	6,8	6,9	7,0	7,0	7,1 ⁺
Bezoekers overdag	7,2	7,2	7,2	7,2	7,5	7,2	7,5	7,5	7,6	7,6 ⁺
Totaal categorie I	7,1	7,1	7,0	7,1	7,2	7,2	7,3	7,3	7,4	7,5⁺
Categorie II										
Horeca		6,9	6,7	7,0	6,8	7,3	6,9	7,2	7,2	7,3 ⁺
Bezoekers 's avonds		7,3	7,0	7,4	7,4	7,6	7,6	7,6	7,8	7,7 ⁺
Totaal categorie II		7,1	6,8	7,2	7,1	7,4	7,2	7,4	7,5	7,5⁺

+ : significant stijgende trend ($p < .05$)

Tabel B Sfeer- en Veiligheidswaardering per respondentencategorie, totaal categorie I (bewoners, winkeliers en bezoekers overdag), totaal categorie II (bezoekers 's avonds en horeca)

	'98	'99	'00	'01	'02	'03	'04	'05	'06	'07
Categorie I										
Bewoners										
Sfeerwaardering	82	82	78	77	77	78	84	79	80	81
Veiligheidswaardering	84	81	84	89	86	86	89	94	93	92 ⁺
Winkeliers										
Sfeerwaardering	74	74	71	74	71	74	75	75	76	75 ⁺
Veiligheidswaardering	79	80	81	86	83	84	89	88	90	91 ⁺
Bezoekers overdag										
Sfeerwaardering	77	76	77	78	75	77	84	80	84	82 ⁺
Veiligheidswaardering	86	87	89	92	86	89	90	94	95	96 ⁺
Totaal categorie I										
Sfeerwaardering	78	77	75	76	74	76	81	78	80	79⁺
Veiligheidswaardering	83	82	84	89	85	86	89	92	93	93⁺
Categorie II										
Horeca										
Sfeerwaardering		71	73	74	68	75	73	77	76	75 ⁺
Veiligheidswaardering		80	83	87	85	88	88	92	93	90 ⁺
Bezoekers 's avonds										
Sfeerwaardering		79	78	77	77	77	83	85	86	85 ⁺
Veiligheidswaardering		89	85	90	85	87	91	91	93	90
Totaal categorie II										
Sfeerwaardering		75	76	76	72	76	78	81	81	80⁺
Veiligheidswaardering		85	84	89	85	88	89	91	93	90⁺

+ : significant stijgende trend ($p < .05$)

Tabel C Scores indicatoren per respondentencategorie totaal categorie I (bewoners, winkeliers en bezoekers overdag), totaal categorie II (bezoekers 's avonds en horeca)

	'98	'99	'00	'01	'02	'03	'04	'05	'06	'07
Categorie I										
Bewoners										
Verkeer	58	57	57	56	59	58	60	64	66	64 ⁺
Doorgang	61	61	62	61	62	61	63	63	72	65 ⁺
Gedrag in openbare ruimte	60	59	56	63	61	60	67	72	76	72 ⁺
Markt	79	83	80	76	82	79	78	80	86	81
Schoon zijn openbare ruimte	62	67	64	67	67	67	65	70	74	70 ⁺
Straataanzicht	64	64	65	64	65	65	69	63	69	66
Beheer	65	68	66	66	67	69	71	69	73	70 ⁺
Winkeliers										
Verkeer	54	48	54	58	54	52	58	50	56	56 ⁺
Doorgang	58	52	55	58	58	55	57	50	54	52
Gedrag in openbare ruimte	60	52	53	63	53	57	66	61	64	67 ⁺
Markt	72	71	68	77	70	69	77	68	75	75
Schoon zijn openbare ruimte	59	58	58	66	61	61	66	59	64	65 ⁺
Straataanzicht	60	56	59	59	59	62	62	60	61	63 ⁺
Beheer	63	62	60	64	63	65	66	65	65	68 ⁺
Bezoekers overdag										
Verkeer	50	58	54	70	56	55	56	61	66	61 ⁺
Doorgang	57	63	59	73	59	63	62	66	67	63 ⁺
Gedrag in openbare ruimte	67	65	63	74	70	70	71	77	76	77 ⁺
Markt	67	73	65	70	72	73	72	76	80	81 ⁺
Schoon zijn openbare ruimte	63	60	65	69	62	66	65	69	70	70 ⁺
Straataanzicht	64	61	63	64	61	65	64	65	68	65 ⁺
Beheer	64	61	63	64	62	65	68	69	68	68 ⁺
Totaal categorie I										
Verkeer	54	54	55	61	57	55	58	59	63	61 ⁺
Doorgang	59	59	58	64	60	60	61	60	64	60 ⁺
Gedrag in openbare ruimte	62	58	57	67	61	62	68	70	72	72 ⁺
Markt	73	76	71	74	75	74	76	75	81	79 ⁺
Schoon zijn openbare ruimte	61	62	62	67	64	65	65	66	69	69 ⁺
Straataanzicht	63	61	62	62	62	64	65	62	65	65 ⁺
Beheer	64	64	63	65	64	67	68	67	68	69 ⁺
Categorie II										
Horeca										
Verkeer		54	51	54	52	53	56	59	54 ⁺	55 ⁺
Doorgang		58	55	57	56	56	56	61	54	57
Gedrag in openbare ruimte		53	52	56	51	55	58	60	62	60 ⁺
Markt		74	68	73	73	74	72	76	75	74 ⁺
Schoon zijn openbare ruimte		62	61	63	61	65	63	67	66	64 ⁺
Straataanzicht		57	59	60	63	65	62	64	64	62 ⁺
Beheer		64	61	64	65	67	63	67	66	66 ⁺
Bezoekers 's avonds										
Verkeer		47	51	62	51	58	57	62	62	58 ⁺
Doorgang		59	60	68	58	63	62	64	64	62
Gedrag in openbare ruimte		60	59	64	59	66	69	71	72	68 ⁺
Markt		67	68	67	72	76	73	79	75	76 ⁺
Schoon zijn openbare ruimte		60	65	71	65	67	64	69	69	65
Straataanzicht		64	66	66	62	66	66	66	69	67 ⁺
Beheer		65	62	65	64	68	69	68	70	70 ⁺
Totaal categorie II										
Verkeer		50	51	59	52	55	56	60	58	57 ⁺
Doorgang		59	58	63	57	60	59	62	58	59
Gedrag in openbare ruimte		57	56	60	54	61	64	66	67	64 ⁺
Markt		70	68	70	73	75	73	77	75	75 ⁺
Schoon zijn openbare ruimte		61	63	67	63	66	64	68	67	64 ⁺
Straataanzicht		61	63	63	63	66	64	65	66	64 ⁺
Beheer		64	62	64	65	67	66	67	68	68 ⁺

+ : significant stijgende trend (p < .05)

Tabel D Scores indicatoren Sfeervoorzieningen en Veiligheidsmaatregelen per respondentencategorie, totaal categorie I (bewoners, winkeliers en bezoekers overdag), totaal categorie II (bezoekers 's avonds en horeca)

	Bewoners				Winkeliers				Bezoekers overdag			
	'04	'05	'06	'07	'04	'05	'06	'07	'04	'05	'06	'07
Categorie I												
Sfeervoorzieningen	58	58	58	58	53	53	53	54	56	57	57	56
Veiligheidsmaatregelen	45	46	47	46	41	41	42	43	41	47	44	45 ⁺

	Horeca				Bezoekers 's avonds			
	'04	'05	'06	'07	'04	'05	'06	'07
Categorie II								
Sfeervoorzieningen	53	55	56	53	58	57	59	60 ⁺
Veiligheidsmaatregelen	45	45	48	48 ⁺	47	49	49	52 ⁺

	Categorie I				Categorie II			
	'04	'05	'06	'07	'04	'05	'06	'07
Totaal								
Sfeervoorzieningen	56	56	56	56	55	56	57	56
Veiligheidsmaatregelen	42	44	44	44 ⁺	46	46	48	50 ⁺

+ : significant stijgende trend ($p < .05$)

Tabel 2.1 VERKEER: Komen de volgende voorvallen naar uw eigen idee altijd, vaak, regelmatig soms of nooit voor in de binnenstad van Groningen: altijd en vaak voorkomen (samen genomen) in percentages vermeld

	'98	'99	'00	'01	'02	'03	'04	'05	'06	'07
Categorie I										
Bewoners										
Tegen verkeer in rijdende taxi's	7	13	11	16	13	17	6	8	12	9
Tegen verkeer in rijdende auto's	12	11	15	17	14	19	9	6	9	10
Op trottoir fietsen	59	59	50	47	47	53	46	31	36	30
Voetgangers op fietspad/rijbaan	39	45	42	38	36	44	34	22	20	22
Te hard rijdende taxi's	52	58	58	53	50	52	48	35	32	36
Te hard rijdende auto's	25	31	26	32	20	31	19	17	22	22
Te hard rijdende brommers/scooters	48	59	49	48	46	49	42	36	30	33
Winkeliers										
Tegen verkeer in rijdende taxi's	9	20	9	13	12	15	11	10	9	9
Tegen verkeer in rijdende auto's	10	26	9	13	6	11	7	11	15	7
Op trottoir fietsen	62	72	64	56	53	53	46	60	64	52
Voetgangers op fietspad/rijbaan	35	44	38	37	32	46	31	45	36	42
Te hard rijdende taxi's	62	61	51	37	59	61	47	62	49	46
Te hard rijdende auto's	30	42	30	24	37	36	26	31	22	21
Te hard rijdende brommers/scooters	61	77	65	54	64	64	60	65	57	49
Bezoekers overdag										
Tegen verkeer in rijdende taxi's	16	13	7	9	7	16	8	11	4	7
Tegen verkeer in rijdende auto's	8	8	5	4	2	7	4	8	1	5
Op trottoir fietsen	56	58	59	31	57	58	59	45	43	47
Voetgangers op fietspad/rijbaan	55	46	47	27	36	40	49	37	35	38
Te hard rijdende taxi's	56	46	61	29	45	57	53	42	36	42
Te hard rijdende auto's	35	22	29	14	18	27	21	19	11	18
Te hard rijdende brommers/scooters	54	63	51	21	57	38	43	39	27	41
Totaal categorie I										
Tegen verkeer in rijdende taxi's	11	16	9	12	11	16	8	8	8	9
Tegen verkeer in rijdende auto's	10	15	10	12	8	13	7	8	9	7
Op trottoir fietsen	58	63	59	45	52	55	50	45	48	43
Voetgangers op fietspad/rijbaan	43	45	42	34	35	43	38	35	30	33
Te hard rijdende taxi's	57	55	56	43	51	56	50	46	39	41
Te hard rijdende auto's	30	32	29	24	24	31	22	22	19	21
Te hard rijdende brommers/scooters	54	67	52	41	55	50	48	46	38	41
Categorie II										
Horeca										
Tegen verkeer in rijdende taxi's		13	6	12	14	8	11	8	12	11
Tegen verkeer in rijdende auto's		15	13	12	11	7	8	3	10	9
Op trottoir fietsen		63	59	59	61	67	60	47	55	56
Voetgangers op fietspad/rijbaan		42	39	39	44	45	46	39	39	36
Te hard rijdende taxi's		56	57	52	61	61	54	57	55	55
Te hard rijdende auto's		33	34	23	25	33	23	16	24	26
Te hard rijdende brommers/scooters		73	65	50	59	58	43	53	57	47
Bezoekers 's avonds										
Tegen verkeer in rijdende taxi's		25	12	18	13	6	7	6	4	10
Tegen verkeer in rijdende auto's		20	7	10	14	5	5	4	4	5
Op trottoir fietsen		67	48	48	57	58	49	46	48	58
Voetgangers op fietspad/rijbaan		56	40	48	48	39	46	37	43	41
Te hard rijdende taxi's		76	69	42	77	62	58	51	49	58
Te hard rijdende auto's		33	36	22	37	26	22	15	15	17
Te hard rijdende brommers/scooters		59	55	32	53	47	41	34	31	36
Totaal categorie II										
Tegen verkeer in rijdende taxi's		19	9	15	14	7	9	7	8	11
Tegen verkeer in rijdende auto's		17	10	11	12	6	7	4	7	7
Op trottoir fietsen		64	53	52	59	63	54	47	52	57
Voetgangers op fietspad/rijbaan		48	39	44	46	42	46	38	41	39
Te hard rijdende taxi's		65	62	46	68	62	56	54	52	56
Te hard rijdende auto's		33	35	22	30	29	22	16	20	21
Te hard rijdende brommers/scooters		64	59	40	56	53	42	44	44	42

Tabel 2.2 DOORGANG: Komen de volgende voorvallen naar uw eigen idee altijd, vaak, regelmatig soms of nooit voor in de binnenstad van Groningen: altijd en vaak voorkomen (samengenomen) in percentages vermeld

	'98	'99	'00	'01	'02	'03	'04	'05	'06	'07
Categorie I										
Bewoners										
Parkeren op trottoir	23	29	32	24	29	34	16	21	17	16
Geen vrije doorgang door laden of lossen vrachtwagens	24	25	23	27	27	28	14	22	13	16
Hinderlijk gestalde fietsen	37	37	33	33	26	36	37	33	20	40
Winkeliers										
Parkeren op trottoir	23	35	28	34	30	26	28	29	26	29
Geen vrije doorgang door laden of lossen vrachtwagens	28	40	26	26	24	30	17	33	26	24
Hinderlijk gestalde fietsen	43	48	49	34	35	54	43	58	60	59
Bezoekers overdag										
Parkeren op trottoir	22	23	17	13	19	17	12	18	10	12
Geen vrije doorgang door laden of lossen vrachtwagens	35	27	26	8	19	23	21	17	11	17
Hinderlijk gestalde fietsen	35	31	36	21	34	34	41	28	37	45
Totaal categorie I										
Parkeren op trottoir	23	28	26	24	27	26	18	23	18	19
Geen vrije doorgang door laden of lossen vrachtwagens	29	31	25	20	24	27	17	24	17	19
Hinderlijk gestalde fietsen	38	39	40	31	32	41	40	39	39	48
Categorie II										
Horeca										
Parkeren op trottoir		31	28	32	27	25	25	20	32	22
Geen vrije doorgang door laden of lossen vrachtwagens		37	24	25	28	27	23	19	22	24
Hinderlijk gestalde fietsen		41	40	41	45	52	49	42	48	50
Bezoekers 's avonds										
Parkeren op trottoir		26	14	18	19	17	17	17	9	19
Geen vrije doorgang door laden of lossen vrachtwagens		33	26	15	33	19	18	17	18	21
Hinderlijk gestalde fietsen		38	29	34	43	41	31	35	39	39
Totaal categorie II										
Parkeren op trottoir		28	20	24	24	21	21	19	20	20
Geen vrije doorgang door laden of lossen vrachtwagens		34	25	19	30	23	21	18	20	23
Hinderlijk gestalde fietsen		39	34	37	44	46	40	39	43	44

Tabel 2.3 GEDRAG IN OPENBARE RUIMTE: Komen de volgende voorvallen naar uw eigen idee altijd, vaak, regelmatig soms of nooit voor in de binnenstad van Groningen: altijd en vaak voorkomen (samengenomen) in percentages vermeld

	'98	'99	'00	'01	'02	'03	'04	'05	'06	'07
Categorie I										
Bewoners										
Samenscholingen van groepen jongeren	29	42	43	28	23	26	21	12	11	16
Dronken mensen op straat	40	49	51	35	41	37	23	16	15	24
Mensen die op straat worden lastiggevallen	10	16	13	6	9	17	10	5	3	5
Vechtpartijen	6	8	11	1	3	3	2	3	3	2
Samenscholingen van drugsverslaafden op straat	37	29	35	28	32	33	12	9	10	11
Urineren in het openbaar	37	41	40	31	32	36	20	15	20	24
Bedelen	33	48	60	35	47	62	42	31	27	30
Gebruik van of handel in drugs op straat	25	20	26	18	25	23	16	14	13	12
Gebruik van alcohol op straat (buiten terrassen)	34	32	36	23	26	32	21	13	10	9
Verkoop op straat van gestolen fietsen	-	-	-	-	-	-	16	12	7	5
Fietsendiefstal	-	-	-	-	-	-	27	19	19	18
Winkeliers										
Samenscholingen van groepen jongeren	38	46	26	27	33	28	17	17	23	12
Dronken mensen op straat	36	44	38	32	39	31	20	18	18	16
Mensen die op straat worden lastiggevallen	19	21	18	10	19	16	11	13	15	7
Vechtpartijen	10	10	5	5	4	3	3	2	1	2
Samenscholingen van drugsverslaafden op straat	34	46	40	32	47	34	20	15	17	11
Urineren in het openbaar	33	36	28	26	24	24	20	16	16	15
Bedelen	32	45	51	42	59	55	50	53	54	37
Gebruik van of handel in drugs op straat	26	31	29	19	26	22	19	21	15	13
Gebruik van alcohol op straat (buiten terrassen)	28	41	30	34	42	35	22	17	18	15
Verkoop op straat van gestolen fietsen	-	-	-	-	-	-	20	15	17	9
Fietsendiefstal	-	-	-	-	-	-	44	42	35	30
Bezoekers overdag										
Samenscholingen van groepen jongeren	31	30	27	13	19	16	17	11	10	11
Dronken mensen op straat	27	33	28	11	22	26	18	16	10	16
Mensen die op straat worden lastiggevallen	8	10	7	3	4	1	6	6	4	5
Vechtpartijen	6	3	3	1	3	1	3	2	1	3
Samenscholingen van drugsverslaafden op straat	17	15	17	11	10	14	8	5	5	2
Urineren in het openbaar	14	15	16	13	10	11	10	6	11	14
Bedelen	20	43	37	21	30	39	36	28	27	15
Gebruik van of handel in drugs op straat	13	8	5	7	8	7	10	8	8	9
Gebruik van alcohol op straat (buiten terrassen)	13	20	12	5	13	9	11	8	6	11
Verkoop op straat van gestolen fietsen	-	-	-	-	-	-	22	12	14	13
Fietsendiefstal	-	-	-	-	-	-	45	26	28	28
Totaal categorie I										
Samenscholingen van groepen jongeren	32	40	32	23	25	23	18	13	14	13
Dronken mensen op straat	34	43	39	26	34	32	20	17	14	19
Mensen die op straat worden lastiggevallen	13	16	13	6	11	11	9	7	7	6
Vechtpartijen	7	7	6	2	3	2	2	2	2	2
Samenscholingen van drugsverslaafden op straat	30	31	32	24	30	27	13	10	11	8
Urineren in het openbaar	28	32	28	23	23	24	16	13	16	18
Bedelen	28	46	50	33	46	56	42	37	36	27
Gebruik van of handel in drugs op straat	22	21	21	15	20	17	15	14	12	11
Gebruik van alcohol op straat (buiten terrassen)	25	32	31	21	27	25	18	12	11	12
Verkoop op straat van gestolen fietsen	-	-	-	-	-	-	19	13	12	9
Fietsendiefstal	-	-	-	-	-	-	38	29	27	25

Tabel 2.3 GEDRAG IN OPENBARE RUIMTE: Komen de volgende voorvallen naar uw eigen idee altijd, vaak, regelmatig soms of nooit voor in de binnenstad van Groningen: **altijd** en **vaak** voorkomen (samen genomen) in percentages vermeld (vervolg)

	'98	'99	'00	'01	'02	'03	'04	'05	'06	'07
Categorie II										
Horeca										
Samenscholingen van groepen jongeren	53	50	35	35	34	23	18	21	19	
Dronken mensen op straat	53	44	34	49	53	35	27	27	34	
Mensen die op straat worden lastiggevallen	23	15	18	19	16	15	13	10	11	
Vechtpartijen	13	11	8	11	7	9	6	4	12	
Samenscholingen van drugsverslaafden op straat	34	36	33	35	38	20	20	14	15	
Urineren in het openbaar	44	29	35	33	34	26	27	21	27	
Bedelen	54	54	45	64	76	50	53	55	46	
Gebruik van of handel in drugs op straat	32	30	22	36	23	23	24	17	18	
Gebruik van alcohol op straat (buiten terrassen)	33	31	30	35	29	21	14	19	21	
Verkoop op straat van gestolen fietsen	-	-	-	-	-	33	24	27	25	
Fietsendiefstal	-	-	-	-	-	58	50	45	50	
Bezoekers 's avonds										
Samenscholingen van groepen jongeren	41	34	20	29	30	20	12	23	22	
Dronken mensen op straat	36	37	32	48	35	28	29	30	41	
Mensen die op straat worden lastiggevallen	13	5	4	12	5	4	3	4	12	
Vechtpartijen	10	5	1	12	2	4	1	3	9	
Samenscholingen van drugsverslaafden op straat	26	30	21	31	14	10	6	5	7	
Urineren in het openbaar	24	26	17	33	16	17	16	13	19	
Bedelen	37	40	33	59	52	46	35	32	33	
Gebruik van of handel in drugs op straat	17	13	10	19	8	10	3	7	8	
Gebruik van alcohol op straat (buiten terrassen)	30	24	24	24	14	10	9	13	16	
Verkoop op straat van gestolen fietsen	-	-	-	-	-	25	20	19	22	
Fietsendiefstal	-	-	-	-	-	47	41	41	43	
Totaal categorie II										
Samenscholingen van groepen jongeren	46	42	27	32	32	21	15	21	21	
Dronken mensen op straat	44	41	38	48	44	31	28	29	38	
Mensen die op straat worden lastiggevallen	17	10	10	16	11	10	8	7	12	
Vechtpartijen	11	8	4	11	5	6	4	3	10	
Samenscholingen van drugsverslaafden op straat	29	33	27	39	26	15	13	9	11	
Urineren in het openbaar	31	27	26	33	25	21	21	17	23	
Bedelen	45	47	38	62	59	48	44	44	40	
Gebruik van of handel in drugs op straat	23	22	15	29	15	17	13	12	13	
Gebruik van alcohol op straat (buiten terrassen)	31	28	27	30	21	18	11	16	18	
Verkoop op straat van gestolen fietsen	-	-	-	-	-	29	22	23	23	
Fietsendiefstal	-	-	-	-	-	52	46	43	47	

Tabel 2.4 MARKT: Kunt u van de volgende voorvallen aangeven of dit naar uw mening altijd, vaak, regelmatig soms of nooit voorkomt in de binnenstad van Groningen: **altijd** en **vaak** voorkomen (samengenomen) in percentages vermeld

	'98	'99	'00	'01	'02	'03	'04	'05	'06	'07
Categorie I										
Bewoners										
Groente-, fruit- of visafval op marktplein <i>tijdens</i> markt	19	22	23	25	18	25	22	17	10	18
Groente-, fruit- of visafval op marktplein <i>na</i> markt	9	7	11	17	6	12	11	9	6	4
Doorgang belemmerd door uitstalling marktkramen	5	5	3	7	6	6	5	4	2	5
Winkeliers										
Groente-, fruit- of visafval op marktplein <i>tijdens</i> markt	25	27	27	26	29	34	18	24	23	17
Groente-, fruit- of visafval op marktplein <i>na</i> markt	16	26	20	12	19	15	12	22	14	11
Doorgang belemmerd door uitstalling marktkramen	8	6	10	6	7	11	8	10	6	1
Bezoekers overdag										
Groente-, fruit- of visafval op marktplein <i>tijdens</i> markt	40	26	23	28	23	22	27	16	12	10
Groente-, fruit- of visafval op marktplein <i>na</i> markt	15	11	13	17	10	12	16	12	12	9
Doorgang belemmerd door uitstalling marktkramen	11	11	16	6	5	8	6	6	3	4
Totaal categorie I										
Groente-, fruit- of visafval op marktplein <i>tijdens</i> markt	28	25	24	26	23	26	23	19	15	15
Groente-, fruit- of visafval op marktplein <i>na</i> markt	13	15	15	14	12	13	13	14	10	8
Doorgang belemmerd door uitstalling marktkramen	8	7	8	6	6	8	6	6	4	4
Categorie II										
Horeca										
Groente-, fruit- of visafval op marktplein <i>tijdens</i> markt		25	27	22	21	25	26	21	15	21
Groente-, fruit- of visafval op marktplein <i>na</i> markt		11	20	14	14	15	13	11	8	13
Doorgang belemmerd door uitstalling marktkramen		5	8	10	5	5	10	8	3	5
Bezoekers 's avonds										
Groente-, fruit- of visafval op marktplein <i>tijdens</i> markt		25	16	34	26	22	22	22	23	16
Groente-, fruit- of visafval op marktplein <i>na</i> markt		22	8	16	17	13	17	11	12	14
Doorgang belemmerd door uitstalling marktkramen		20	18	9	6	5	6	6	6	9
Totaal categorie II										
Groente-, fruit- of visafval op marktplein <i>tijdens</i> markt		25	22	28	23	23	24	21	19	18
Groente-, fruit- of visafval op marktplein <i>na</i> markt		15	14	15	15	14	15	11	10	13
Doorgang belemmerd door uitstalling marktkramen		12	13	10	5	5	8	7	4	7

Tabel 2.5 SCHOON ZIJN OPENBARE RUIMTE: Kunt u van de volgende voorvallen aangeven of dit naar uw mening altijd, vaak, regelmatig soms of nooit voorkomt in de binnenstad van Groningen: altijd en vaak voorkomen (samengenomen) in percentages vermeld

	'98	'99	'00	'01	'02	'03	'04	'05	'06	'07
Categorie I										
Bewoners										
Bekladding van muren of gebouwen	33	29	30	25	28	31	28	22	21	19
Rommel op straat	33	38	38	41	36	34	28	23	24	30
Kapotte fietsen op straat	40	44	43	34	27	28	22	22	19	27
Doorgang belemmerd door koopwaar, winkels of reclameborden	3	2	2	2	0	1	4	4	1	4
Wildplakken van affiches op muren, gebouwen, lantaarnpalen en dergelijke	23	18	16	17	16	25	26	15	9	10
Winkeliers										
Bekladding van muren of gebouwen	31	39	28	33	33	36	30	32	33	18
Rommel op straat	51	53	41	40	33	39	25	35	32	29
Kapotte fietsen op straat	47	46	42	37	30	28	20	32	26	32
Doorgang belemmerd door koopwaar, winkels of reclameborden	3	1	5	1	4	1	3	3	1	1
Wildplakken van affiches op muren, gebouwen, lantaarnpalen en dergelijke	27	26	21	14	27	27	25	26	21	14
Bezoekers overdag										
Bekladding van muren of gebouwen	21	29	13	18	25	15	15	18	21	12
Rommel op straat	29	37	24	19	33	21	22	21	14	22
Kapotte fietsen op straat	29	34	28	19	25	24	23	22	16	17
Doorgang belemmerd door koopwaar, winkels of reclameborden	7	5	5	1	3	2	6	3	3	3
Wildplakken van affiches op muren, gebouwen, lantaarnpalen en dergelijke	20	28	7	9	18	36	26	24	14	19
Totaal categorie I										
Bekladding van muren of gebouwen	28	32	24	26	29	27	24	24	25	16
Rommel op straat	37	43	35	34	34	31	25	26	24	27
Kapotte fietsen op straat	39	42	38	30	27	27	22	25	21	26
Doorgang belemmerd door koopwaar, winkels of reclameborden	4	3	4	2	2	2	4	3	2	2
Wildplakken van affiches op muren, gebouwen, lantaarnpalen en dergelijke	23	24	15	13	20	29	26	21	15	14

Tabel 2.5 SCHOON ZIJN OPENBARE RUIMTE: Kunt u van de volgende voorvallen aangeven of dit naar uw mening altijd, vaak, regelmatig soms of nooit voorkomt in de binnenstad van Groningen: altijd en vaak voorkomen (samengenomen) in percentages vermeld (vervolg)

Categorie II	'98	'99	'00	'01	'02	'03	'04	'05	'06	'07
Horeca										
Bekladding van muren of gebouwen		35	23	29	35	24	26	23	22	23
Rommel op straat		41	31	39	37	26	30	19	24	27
Kapotte fietsen op straat		48	42	39	37	29	26	24	34	32
Doorgang belemmerd door koopwaar, winkels of reclameborden		2	6	2	5	1	3	1	2	3
Wildplakken van affiches op muren, gebouwen, lantaarnpalen en dergelijke		27	22	17	22	24	19	23	20	20
Bezoekers 's avonds										
Bekladding van muren of gebouwen		30	24	14	17	15	16	16	10	25
Rommel op straat		30	18	15	30	24	28	16	16	27
Kapotte fietsen op straat		32	23	22	33	21	28	17	28	27
Doorgang belemmerd door koopwaar, winkels of reclameborden		6	16	4	1	2	6	1	2	1
Wildplakken van affiches op muren, gebouwen, lantaarnpalen en dergelijke		36	14	6	30	27	32	31	39	26
Totaal categorie II										
Bekladding van muren of gebouwen		31	24	21	27	20	21	19	16	24
Rommel op straat		35	24	26	34	25	29	18	20	27
Kapotte fietsen op straat		39	34	30	35	25	27	20	31	30
Doorgang belemmerd door koopwaar, winkels of reclameborden		4	11	3	1	2	4	1	2	2
Wildplakken van affiches op muren, gebouwen, lantaarnpalen en dergelijke		30	18	11	25	25	26	27	29	23

Tabel 2.6 STRAATAANZICHT: Ik noem u enkele aspecten die van invloed zijn op het uiterlijk en de beleving van de straten en pleinen in de binnenstad. Kunt u aangeven of u hierover (zeer) tevreden of (zeer) ontevreden bent: (zeer) ontevreden in percentages vermeld

	'98	'99	'00	'01	'02	'03	'04	'05	'06	'07
Categorie I										
Bewoners										
Bestrating	15	18	12	30	19	22	22	16	18	25
Bankjes en prullenbakken	38	40	38	33	30	36	28	24	20	34
Straatverlichting	13	12	8	8	9	5	9	3	3	7
Bomen en plantsoenen	31	26	25	20	21	25	15	16	11	18
Winkeliers										
Bestrating	21	20	19	26	23	27	26	22	17	18
Bankjes en prullenbakken	45	45	42	52	43	33	35	36	38	34
Straatverlichting	14	25	26	21	20	11	13	10	17	12
Bomen en plantsoenen	21	23	25	28	20	16	22	24	19	21
Bezoekers overdag										
Bestrating	7	17	8	19	20	15	11	15	14	11
Bankjes en prullenbakken	42	45	33	32	38	29	32	39	25	37
Straatverlichting	17	9	5	9	10	11	9	8	6	4
Bomen en plantsoenen	26	38	28	23	32	23	27	25	22	31
Totaal categorie I										
Bestrating	14	18	14	21	21	21	20	18	15	18
Bankjes en prullenbakken	42	43	38	39	37	33	32	33	28	35
Straatverlichting	14	16	14	11	12	9	10	6	9	8
Bomen en plantsoenen	26	28	26	23	24	21	23	23	17	23
Categorie II										
Horeca										
Bestrating		19	20	27	22	20	18	12	19	21
Bankjes en prullenbakken		51	40	40	35	29	21	26	28	40
Straatverlichting		21	19	16	14	9	15	11	13	12
Bomen en plantsoenen		34	23	18	17	15	23	23	15	22
Bezoekers 's avonds										
Bestrating		7	5	7	7	10	11	13	8	8
Bankjes en prullenbakken		31	32	36	41	36	22	34	30	31
Straatverlichting		5	14	7	9	11	8	5	7	5
Bomen en plantsoenen		31	19	20	32	23	16	25	18	22
Totaal categorie II										
Bestrating		13	12	16	15	15	15	13	14	14
Bankjes en prullenbakken		40	36	37	37	32	21	30	29	35
Straatverlichting		12	16	10	12	10	12	8	10	9
Bomen en plantsoenen		32	21	19	24	19	20	24	16	22

Tabel 2.7 BEHEER: Ik noem u enkele aspecten die van invloed zijn op het uiterlijk en de beleving van de straten en pleinen in de binnenstad. Kunt u aangeven of u hierover (zeer) tevreden of (zeer) ontevreden bent: (zeer) ontevreden in percentages vermeld

	'98	'99	'00	'01	'02	'03	'04	'05	'06	'07
Categorie I										
Bewoners										
Onderhoud straten en pleinen	11	14	13	14	11	6	9	11	6	11
Terrassen	4	5	3	4	4	4	3	6	1	2
Afvalcontainers	35	30	31	26	26	28	27	24	13	22
Reclame-uitingen winkels	18	15	13	13	7	12	9	13	6	9
Winkeliers										
Onderhoud straten en pleinen	13	21	17	13	9	13	11	12	11	9
Terrassen	8	9	9	10	8	7	6	6	7	5
Afvalcontainers	28	40	35	33	26	18	25	22	32	21
Reclame-uitingen winkels	16	11	16	17	13	13	12	10	10	10
Bezoekers overdag										
Onderhoud straten en pleinen	10	22	8	16	24	10	7	5	7	9
Terrassen	5	6	8	4	5	9	6	3	4	4
Afvalcontainers	35	43	26	24	21	27	18	22	12	19
Reclame-uitingen winkels	15	21	10	9	17	10	15	13	12	9
Totaal categorie I										
Onderhoud straten en pleinen	11	19	13	15	14	10	9	9	8	10
Terrassen	6	7	7	6	5	7	5	5	4	4
Afvalcontainers	32	37	31	28	25	24	23	23	19	21
Reclame-uitingen winkels	16	15	13	13	12	12	14	12	9	9
Categorie II										
Horeca										
Onderhoud straten en pleinen		17	18	9	8	12	11	8	8	14
Terrassen		13	13	12	13	11	14	6	9	11
Afvalcontainers		29	40	43	26	23	31	23	18	23
Reclame-uitingen winkels		19	11	9	8	8	11	6	6	10
Bezoekers 's avonds										
Onderhoud straten en pleinen		7	6	7	11	9	6	6	5	5
Terrassen		9	12	7	6	6	3	7	5	7
Afvalcontainers		26	17	38	23	29	18	22	27	18
Reclame-uitingen winkels		16	29	8	20	11	10	6	12	10
Totaal categorie II										
Onderhoud straten en pleinen		12	12	8	9	11	8	7	6	9
Terrassen		11	13	10	10	9	9	7	7	9
Afvalcontainers		28	28	37	25	26	25	23	22	21
Reclame-uitingen winkels		17	20	8	13	9	10	6	9	10

Tabel 2.8 VEILIGHEIDSWAARDERING: Voelt u zich in de binnenstad van Groningen wel eens onveilig, in percentages

	'98	'99	'00	'01	'02	'03	'04	'05	'06	'07
Categorie I										
Bewoners										
Vaak/altijd	5	7	5	4	4	5	3	2	1	2
Regelmatig	4	8	6	1	8	5	1	2	2	4
Soms/zelden	34	35	30	25	24	28	31	13	16	17
Nee, nooit	57	50	59	70	64	62	65	83	81	77
Winkeliers										
Vaak/altijd	6	3	1	4	1	5	1	3	1	1
Regelmatig	13	9	9	5	7	6	5	5	6	5
Soms/zelden	32	43	44	28	42	30	30	23	22	22
Nee, nooit	49	45	46	63	50	59	64	69	71	72
Bezoekers overdag										
Vaak/altijd	2	3	2	-	3	1	1	1	0	1
Regelmatig	4	2	3	5	5	7	4	0	1	1
Soms/zelden	39	33	30	18	31	21	23	20	19	13
Nee, nooit	55	62	65	74	61	71	72	79	81	85
Totaal categorie I										
Vaak/altijd	4	4	3	3	3	4	2	2	1	1
Regelmatig	7	7	7	4	7	6	3	2	3	3
Soms/zelden	35	36	37	24	31	26	28	19	19	18
Nee, nooit	54	53	53	69	59	64	67	77	78	78
Categorie II										
Horeca										
Vaak/altijd		8	5	3	3	3	1	1	0	2
Regelmatig		12	10	5	5	2	5	2	2	1
Soms/zelden		28	34	34	33	30	28	25	24	27
Nee, nooit		52	51	58	59	65	66	72	74	70
Bezoekers 's avonds										
Vaak/altijd		2	4	2	4	1	1	1	0	2
Regelmatig		6	5	5	4	2	2	3	1	2
Soms/zelden		23	33	20	37	36	30	27	27	26
Nee, nooit		69	58	73	56	60	68	70	73	70
Totaal categorie II										
Vaak/altijd		5	4	2	3	2	1	1	0	2
Regelmatig		8	8	5	4	2	3	2	1	1
Soms/zelden		27	33	26	35	33	29	26	25	26
Nee, nooit		60	55	67	58	63	67	71	73	70

Tabel 2.9 SFEERWAARDERING: Vindt u de sfeer in de binnenstad in het algemeen gezellig of ongezellig, in percentages vermeld

	'98	'99	'00	'01	'02	'03	'04	'05	'06	'07
Categorie I										
Bewoners										
(Zeer) ongezellig	1	1	3	1	4	1	1	1	1	2
Gezellig noch ongezellig	5	7	7	10	8	10	0	6	5	4
(Zeer) gezellig	94	92	90	89	88	89	99	93	94	94
Winkeliers										
(Zeer) ongezellig	3	4	7	12	8	5	7	7	6	4
Gezellig noch ongezellig	15	16	15	6	22	14	13	13	12	12
(Zeer) gezellig	82	80	78	82	70	81	80	80	82	84
Bezoekers overdag										
(Zeer) ongezellig	4	2	2	2	3	5	3	3	3	2
Gezellig noch ongezellig	12	11	11	8	14	10	5	3	3	5
(Zeer) gezellig	84	87	87	88	83	85	92	93	94	93
Totaal categorie I										
(Zeer) ongezellig	3	3	5	5	4	4	4	4	3	3
Gezellig noch ongezellig	10	11	11	8	14	11	6	7	7	7
(Zeer) gezellig	87	86	84	87	82	85	90	89	90	90
Categorie II										
Horeca										
(Zeer) ongezellig		14	8	4	12	7	7	4	10	9
Gezellig noch ongezellig		8	14	15	21	9	18	14	6	11
(Zeer) gezellig		78	78	81	67	84	75	82	84	80
Bezoekers 's avonds										
(Zeer) ongezellig		2	3	2	7	3	4	1	1	0
Gezellig noch ongezellig		9	16	11	8	2	1	5	4	3
(Zeer) gezellig		89	81	85	85	95	95	94	95	97
Totaal categorie II										
(Zeer) ongezellig		7	6	3	10	5	6	3	5	4
Gezellig noch ongezellig		9	15	13	15	6	9	9	5	7
(Zeer) gezellig		84	79	84	75	89	85	88	90	89

Tabel 2.10a VEILIGHEIDSMATREGELLEN: Vindt u dat de volgende aspecten (zeer) weinig of (zeer) veel aanwezig zijn in de binnenstad van Groningen: (zeer) weinig aanwezig in percentages vermeld

	Bewoners				Winkeliers				Bezoekers overdag			
	'04	'05	'06	'07	'04	'05	'06	'07	'04	'05	'06	'07
Categorie I												
Politie zichtbaar op straat	38	30	34	42	56	55	55	59	45	43	40	37
Optreden van politie tegen overtredingen	51	39	38	43	46	54	46	46	56	41	40	35
Cameratoezicht	21	13	20	11	46	28	37	24	31	16	26	12
Veilige oversteekplaatsen voor voetgangers	28	30	20	18	34	39	37	32	35	33	30	31
Onderscheid tussen voetgangersgebieden en fietsgebieden	50	46	41	41	51	50	49	41	48	47	48	49

	Horeca				Bezoekers 's avonds			
	'04	'05	'06	'07	'04	'05	'06	'07
Categorie II								
Politie zichtbaar op straat	34	36	30	27	31	28	28	19
Optreden van politie tegen overtredingen	48	48	34	26	39	38	42	33
Cameratoezicht	24	20	21	24	23	19	22	16
Veilige oversteekplaatsen voor voetgangers	29	24	20	22	21	28	29	32
Onderscheid tussen voetgangersgebieden en fietsgebieden	43	50	39	47	47	45	39	39

	Categorie I				Categorie II			
	'04	'05	'06	'07	'04	'05	'06	'07
Totaal								
Politie zichtbaar op straat	46	43	43	46	33	32	29	23
Optreden van politie tegen overtredingen	51	45	42	42	44	44	37	30
Cameratoezicht	34	19	27	16	24	20	22	20
Veilige oversteekplaatsen voor voetgangers	32	34	29	26	25	26	25	28
Onderscheid tussen voetgangersgebieden en fietsgebieden	50	48	46	43	45	47	39	43

Tabel 2.10b VEILIGHEIDSMATREGELLEN: Vindt u dat de volgende aspecten (zeer) weinig of (zeer) veel aanwezig zijn in de binnenstad van Groningen: (zeer) veel in percentages vermeld

	Bewoners				Winkeliers				Bezoekers overdag			
	'04	'05	'06	'07	'04	'05	'06	'07	'04	'05	'06	'07
Categorie I												
Aantal zwervers, verslaafden en dergelijke	61	45	36	34	65	63	66	44	46	38	33	21
Aantal donkere steegjes, smalle gangen	14	17	10	14	23	25	23	19	19	13	13	13

	Horeca				Bezoekers 's avonds			
	'04	'05	'06	'07	'04	'05	'06	'07
Categorie II								
Aantal zwervers, verslaafden en dergelijke	63	68	59	56	53	38	33	29
Aantal donkere steegjes, smalle gangen	31	21	25	23	23	9	18	15

	Categorie I				Categorie II			
	'04	'05	'06	'07	'04	'05	'06	'07
Totaal								
Aantal zwervers, verslaafden en dergelijke	57	49	45	33	58	53	46	42
Aantal donkere steegjes, smalle gangen	19	18	16	15	27	15	22	19

Tabel 2.11 SFEERVOORZIENINGEN: Kunt u van de volgende aspecten aangeven of deze volgens u (zeer) weinig, (zeer) veel of juist genoeg aanwezig zijn in de binnenstad van Groningen: (zeer) weinig in percentages vermeld

	Bewoners				Winkeliers				Bezoekers overdag			
	'04	'05	'06	'07	'04	'05	'06	'07	'04	'05	'06	'07
Categorie I												
Historische gebouwen	14	16	21	15	15	20	16	20	22	22	25	25
Moderne gebouwen	14	9	20	15	13	12	12	12	20	13	20	15
Groenvoorzieningen	47	43	42	49	55	68	61	58	57	54	50	58
Openbare zitplaatsen	61	45	41	51	62	70	68	59	70	63	49	65
Evenementen in de binnenstad	5	10	11	12	21	27	23	25	19	23	18	17

	Horeca				Bezoekers 's avonds			
	'04	'05	'06	'07	'04	'05	'06	'07
Categorie II								
Historische gebouwen	24	19	15	19	17	15	13	12
Moderne gebouwen	16	14	13	15	21	24	30	29
Groenvoorzieningen	63	58	60	62	46	51	51	51
Openbare zitplaatsen	68	67	58	64	53	49	52	54
Evenementen in de binnenstad	37	43	37	37	23	22	14	16

	Categorie I				Categorie II			
	'04	'05	'06	'07	'04	'05	'06	'07
Totaal								
Historische gebouwen	17	19	21	20	21	17	14	16
Moderne gebouwen	16	11	18	14	19	19	22	22
Groenvoorzieningen	53	54	51	55	54	54	56	51
Openbare zitplaatsen	65	59	53	58	61	58	55	59
Evenementen in de binnenstad	15	19	17	18	30	32	25	27

Tabel 2.12 SFEERVOORZIENINGEN: Bent u (zeer) positief of (zeer) negatief over de aanwezigheid van de volgende aspecten in de binnenstad van Groningen: (zeer) negatief in percentages vermeld

	Bewoners				Winkeliers				Bezoekers overdag			
	'04	'05	'06	'07	'04	'05	'06	'07	'04	'05	'06	'07
Categorie I												
Verschillende soorten winkels	10	4	6	9	16	10	15	11	13	9	9	17
Uitstallingen (van) winkels	10	7	7	7	20	11	14	8	7	6	8	11
Levendigheid	3	4	4	2	10	2	6	8	5	3	3	3
Straatmuzikanten	19	11	8	18	29	27	26	21	10	19	6	11

	Horeca				Bezoekers 's avonds			
	'04	'05	'06	'07	'04	'05	'06	'07
Categorie II								
Verschillende soorten winkels	7	3	10	6	6	10	7	2
Uitstallingen (van) winkels	5	4	4	8	7	10	7	11
Levendigheid	13	9	7	6	5	4	2	1
Straatmuzikanten	17	19	26	27	16	19	22	21

	Categorie I				Categorie II			
	'04	'05	'06	'07	'04	'05	'06	'07
Totaal								
Verschillende soorten winkels	13	7	10	12	7	7	8	4
Uitstallingen (van) winkels	12	8	10	8	6	7	5	9
Levendigheid	6	3	4	4	9	7	4	3
Straatmuzikanten	19	16	14	17	17	19	24	24

BIJLAGE 3 ONTWIKKELINGEN OVERIGE VRAGEN

In deze bijlage worden de resultaten weergegeven van de enquêtevragen die niet zijn samengevoegd tot een indicator.

Tabel 3.1 Is het afgelopen jaar in de binnenstad van Groningen iets van u gestolen, in percentages

	'98	'99	'00	'01	'02	'03	'04	'05	'06	'07
Categorie I										
Bewoners										
Ja	25	25	30	25	25	21	27	14	15	17
Nee, nooit	75	75	70	75	75	79	73	86	85	83
Winkeliers										
Ja	38	35	32	42	37	46	33	26	29	36
Nee, nooit	62	65	68	58	63	54	67	74	71	64
Bezoekers overdag										
Ja	26	13	32	16	14	27	22	11	17	17
Nee, nooit	74	87	68	84	86	73	78	89	83	83
Totaal categorie I										
Ja	30	27	42	25	25	31	27	17	20	23
Nee, nooit	70	73	58	75	75	69	73	83	80	77
Categorie II										
Horeca										
Ja		58	38	38	42	46	50	40	35	45
Nee, nooit		42	62	62	58	54	50	60	65	55
Bezoekers 's avonds										
Ja		25	24	21	31	26	34	26	14	26
Nee, nooit		75	76	79	69	74	66	74	86	74
Totaal categorie II										
Ja		40	30	30	37	36	42	33	24	35
Nee, nooit		60	70	70	63	64	58	67	76	65

Tabel 3.2 Bent u in het afgelopen jaar in de binnenstad van Groningen mishandeld of bedreigd met geweld, in percentages

	'98	'99	'00	'01	'02	'03	'04	'05	'06	'07
Categorie I										
Bewoners										
Ja	11	8	13	3	10	6	10	5	5	5
Nee, nooit	89	92	87	97	90	94	90	95	95	95
Winkeliers										
Ja	14	11	10	17	13	16	16	12	11	9
Nee, nooit	86	89	90	83	87	84	84	88	89	91
Bezoekers overdag										
Ja	8	5	11	3	3	7	9	7	5	5
Nee, nooit	92	95	89	97	97	93	91	93	95	95
Totaal categorie I										
Ja	11	8	14	7	9	10	12	8	7	6
Nee, nooit	89	92	86	93	91	90	88	92	93	94
Categorie II										
Horeca										
Ja		21	22	17	19	22	16	17	14	22
Nee, nooit		79	78	83	81	78	84	83	86	78
Bezoekers 's avonds										
Ja		13	13	9	17	12	10	7	5	8
Nee, nooit		87	87	91	83	88	90	93	95	92
Totaal categorie II										
Ja		18	18	13	18	17	13	12	10	15
Nee, nooit		82	82	87	82	83	87	88	90	85

Tabel 3.3 Kunt u aangeven of u (zeer) tevreden of (zeer) ontevreden bent over de openbare toiletten in de binnenstad, in percentages

	'98	'99	'00	'01	'02	'03	'04	'05	'06	'07
Categorie I										
Bewoners										
(Zeer) tevreden		29	41	21	29	16	34	35	39	33
Tevreden noch ontevreden		8	11	17	21	19	7	9	10	13
(Zeer) ontevreden		63	17	27	50	34	29	27	21	27
Weet niet		-	31	35	-	31	31	30	30	27
Winkeliers										
(Zeer) tevreden		17	51	16	17	21	20	18	21	28
Tevreden noch ontevreden		23	24	10	27	22	19	28	23	25
(Zeer) ontevreden		60	12	52	49	39	38	41	39	36
Weet niet		-	13	22	7	18	23	13	17	12
Bezoekers overdag										
(Zeer) tevreden		28	42	19	12	15	20	20	20	13
Tevreden noch ontevreden		7	31	34	21	17	18	20	18	19
(Zeer) ontevreden		65	10	36	48	49	47	41	39	40
Weet niet		-	17	11	19	19	14	19	23	27
Totaal categorie I										
(Zeer) tevreden		24	46	38	18	18	25	24	27	25
Tevreden noch ontevreden		13	22	20	23	19	15	19	17	19
(Zeer) ontevreden		63	13	38	49	41	38	36	33	34
Weet niet		-	19	4	10	22	23	21	23	22
Categorie II										
Horeca										
(Zeer) tevreden		18	55	18	21	24	21	14	17	22
Tevreden noch ontevreden		15	19	22	25	18	24	19	24	22
(Zeer) ontevreden		67	15	43	38	43	40	57	44	49
Weet niet		-	11	17	16	15	16	11	15	7
Bezoekers 's avonds										
(Zeer) tevreden		16	50	19	19	27	14	18	21	21
Tevreden noch ontevreden		10	23	34	18	11	31	11	20	18
(Zeer) ontevreden		74	21	43	47	48	37	52	43	49
Weet niet		-	6	4	16	14	18	19	16	12
Totaal categorie II										
(Zeer) tevreden		18	57	18	20	26	18	16	19	22
Tevreden noch ontevreden		12	21	29	22	15	27	15	22	20
(Zeer) ontevreden		70	15	43	43	45	39	54	43	49
Weet niet		-	7	10	15	14	17	15	16	10

Tabel 3.4 Kunt u aangeven of u (zeer) positief of (zeer) negatief over de aanwezigheid van evenementen bent in de binnenstad van Groningen, in percentages

	Bewoners		Winkeliers		Bezoekers overdag		Totaal categorie I	
	'06	'07	'06	'07	'06	'07	'06	'07
Categorie I								
(Zeer) positief	85	85	69	60	70	75	75	74
Niet positief, niet negatief	10	7	22	28	18	13	17	16
(Zeer) negatief	4	8	8	13	5	6	6	9
Weet niet	1	1	1	0	7	6	3	2
Categorie II								
	Horeca		Bezoekers 's avonds		Totaal categorie II			
	'06	'07	'06	'07	'06	'07		
(Zeer) positief	62	62	83	79	72	70		
Niet positief, niet negatief	24	23	8	13	16	18		
(Zeer) negatief	14	13	7	6	10	10		
Weet niet	1	1	3	3	2	2		

Tabel 3.5 Komt het naar uw mening (bijna) nooit, soms, regelmatig, vaak of altijd voor dat strooifolders worden uitgedeeld in de binnenstad van Groningen, in percentages

	Bewoners		Winkeliërs		Bezoekers overdag		Totaal categorie I	
	'06	'07	'06	'07	'06	'07	'06	'07
Categorie I								
(Bijna) nooit	51	27	20	22	21	27	31	25
Soms of regelmatig	30	56	50	51	55	46	45	51
Vaak of altijd	16	17	30	23	23	25	23	22
Weet niet	3	0	1	4	1	2	2	2

	Horeca		Bezoekers 's avonds		Totaal categorie II	
	'06	'07	'06	'07	'06	'07
Categorie II						
(Bijna) nooit	28	27	23	16	25	21
Soms of regelmatig	49	50	43	50	46	50
Vaak of altijd	22	22	34	34	28	28
Weet niet	1	1	1	0	1	1

Tabel 3.6 Wie of welke organisaties delen naar uw idee strooifolders uit, in percentages (*meerdere antwoorden mogelijk*)

	Bewoners		Winkeliërs		Bezoekers overdag		Totaal categorie I	
	'06	'07	'06	'07	'06	'07	'06	'07
Categorie I								
Ideële organisaties	27	25	52	40	52	20	47	29
Winkel ondernemingen	27	25	32	25	27	27	29	28
Horecabedrijven	38	25	35	40	37	36	36	36
Anders	4	36	18	9	27	11	18	19
Weet niet	32	27	16	27	13	13	18	23

	Horeca		Bezoekers 's avonds		Totaal categorie II	
	'06	'07	'06	'07	'06	'07
Categorie II						
Ideële organisaties	41	37	30	28	35	32
Winkel ondernemingen	24	27	20	29	22	28
Horecabedrijven	44	41	51	36	48	39
Anders	13	17	41	40	27	29
Weet niet	21	25	10	21	16	23

Tabel 3.7 Als u strooifolders krijgt, uitgereikt, wat doet u dan, in percentages (meerdere antwoorden mogelijk)

	Bewoners		Winkeliers		Bezoekers overdag		Totaal categorie I	
	'06	'07	'06	'07	'06	'07	'06	'07
Categorie I								
Ik neem ze niet aan	69	58	71	70	59	49	66	59
Ik bekijk ze wel	10	19	13	14	27	21	17	18
Ik bekijk ze niet	0	2	4	4	3	1	3	3
Ik gooi ze (direct) weg op de grond	3	2	3	4	3	6	3	4
Ik gooi ze (direct) weg in een afvalbak	25	25	18	21	26	32	23	26
Ik stop ze bij mij	1	7	14	7	18	17	13	11
Ik onderneem wel eens iets naar aanleiding van een folder	0	2	1	3	3	2	1	3
Anders	0	0	1	1	2	2	1	1
Weet niet	0	0	1	2	3	2	1	1

	Horeca		Bezoekers 's avonds		Totaal categorie II	
	'06	'07	'06	'07	'06	'07
Categorie II						
Ik neem ze niet aan	66	64	45	62	55	63
Ik bekijk ze wel	18	17	28	24	23	21
Ik bekijk ze niet	3	2	7	5	5	4
Ik gooi ze (direct) weg op de grond	4	6	9	6	7	6
Ik gooi ze (direct) weg in een afvalbak	13	13	33	33	23	23
Ik stop ze bij mij	17	11	13	21	15	16
Ik onderneem wel eens iets naar aanleiding van een folder	7	3	1	5	4	4
Anders	2	4	3	4	2	4
Weet niet	1	2	1	0	1	1

Tabel 3.8 Vindt u dat de stallingsmogelijkheden voor fietsen (zeer) weinig of (zeer) veel aanwezig zijn in de binnenstad van Groningen, in percentages

	Bewoners		Winkeliers		Bezoekers overdag		Totaal categorie I	
	'06	'07	'06	'07	'06	'07	'06	'07
Categorie I								
(Zeer) weinig	37	51	59	53	46	52	48	52
Genoeg	51	42	33	41	38	37	41	40
(Zeer) veel	6	5	5	3	8	3	6	4
Weet niet	6	2	3	3	7	7	5	4

	Horeca		Bezoekers 's avonds		Totaal categorie II	
	'06	'07	'06	'07	'06	'07
Categorie II						
(Zeer) weinig	60	54	69	46	64	50
Genoeg	34	40	17	35	26	37
(Zeer) veel	5	5	9	16	7	10
Weet niet	1	1	5	4	3	3

Tabel 3.9 Vindt u dat de stallingsmogelijkheden voor auto's (zeer) weinig of (zeer) veel aanwezig zijn in de binnenstad van Groningen, in percentages

	Bewoners		Winkeliers		Bezoekers overdag		Totaal categorie I	
	'06	'07	'06	'07	'06	'07	'06	'07
Categorie I								
(Zeer) weinig	60	64	65	65	40	43	55	57
Genoeg	30	24	32	30	37	36	33	30
(Zeer) veel	3	3	1	1	5	5	3	3
Weet niet	8	10	2	4	18	17	9	10

	Horeca		Bezoekers 's avonds		Totaal categorie II	
	'06	'07	'06	'07	'06	'07
Categorie II						
(Zeer) weinig	69	69	44	55	56	62
Genoeg	28	27	33	31	30	29
(Zeer) veel	1	2	7	10	4	6
Weet niet	1	2	16	5	9	3

Tabel 3.10 Hoe bent u vandaag naar de binnenstad van Groningen gekomen, in percentages

	Winkeliers			Bezoekers overdag			Horeca			Bezoekers 's avonds		
	'04	'06	'07	'04	'06	'07	'04	'06	'07	'04	'06	'07
Categorie I												
Lopend vanaf huisadres	11	12	14	20	18	15	29	29	27	36	22	19
Fiets of brommer	41	44	39	41	43	45	39	39	41	44	53	43
Auto of motor	30	29	31	16	17	17	19	19	24	14	9	18
(Streek)bus	8	7	5	15	9	9	10	10	6	3	3	10
Trein	4	4	6	4	8	4	1	1	1	2	12	4
P&R Citybus	3	3	3	3	4	3	1	1	1	1	1	1
Anders	2	1	2	1	1	0	2	2	2	0	1	4

Tabel 3.11 Kunt u aangeven of u de binnenstad van Groningen (zeer) slecht of (zeer) goed bereikbaar vindt voor voetgangers, in percentages

	Bewoners				Winkeliers				Bezoekers overdag				Totaal categorie I			
	'04	'05	'06	'07	'04	'05	'06	'07	'04	'05	'06	'07	'04	'05	'06	'07
Categorie I																
(Zeer) goed	97	92	91	92	93	91	91	95	95	95	92	93	95	93	91	93
Niet goed, niet slecht	1	5	4	4	5	6	5	4	3	4	6	5	3	5	5	4
(Zeer) slecht	1	3	5	4	2	3	3	1	2	1	1	1	2	2	3	2

	Horeca				Bezoekers 's avonds				Totaal categorie II			
	'04	'05	'06	'07	'04	'05	'06	'07	'04	'05	'06	'07
Categorie II												
(Zeer) goed	93	95	97	92	94	98	100	97	94	97	98	95
Niet goed, niet slecht	5	3	2	5	5	2	0	3	5	3	1	4
(Zeer) slecht	2	1	1	3	1	0	0	1	2	1	1	2

Tabel 3.12 Kunt u aangeven of u de binnenstad van Groningen (zeer) slecht of (zeer) goed bereikbaar vindt voor fietsers, in percentages

	Bewoners				Winkeliers				Bezoekers overdag				Totaal categorie I			
	'04	'05	'06	'07	'04	'05	'06	'07	'04	'05	'06	'07	'04	'05	'06	'07
Categorie I																
(Zeer) goed	94	89	92	92	94	95	95	93	96	95	95	95	95	93	94	93
Niet goed, niet slecht	2	7	3	4	3	4	5	5	3	4	4	1	3	5	4	4
(Zeer) slecht	4	4	5	4	3	1	-	1	1	1	1	4	2	2	2	3

	Horeca				Bezoekers 's avonds				Totaal categorie II			
	'04	'05	'06	'07	'04	'05	'06	'07	'04	'05	'06	'07
Categorie II												
(Zeer) goed	91	91	95	97	93	91	90	93	92	91	93	95
Niet goed, niet slecht	7	5	3	2	5	5	6	7	6	5	5	4
(Zeer) slecht	2	4	1	1	3	5	3	0	2	4	2	0

Tabel 3.13 Kunt u aangeven of u de binnenstad van Groningen (zeer) slecht of (zeer) goed bereikbaar vindt voor automobilisten, in percentages

	Bewoners				Winkeliers				Bezoekers overdag				Totaal categorie I			
	'04	'05	'06	'07	'04	'05	'06	'07	'04	'05	'06	'07	'04	'05	'06	'07
Categorie I																
(Zeer) goed	22	21	21	25	17	17	15	21	18	26	28	32	19	21	21	26
Niet goed, niet slecht	12	21	19	18	23	28	29	23	18	22	31	21	18	24	26	21
(Zeer) slecht	66	58	60	57	60	53	56	56	64	52	41	46	64	55	52	53

	Horeca				Bezoekers 's avonds				Totaal categorie II			
	'04	'05	'06	'07	'04	'05	'06	'07	'04	'05	'06	'07
Categorie II												
(Zeer) goed	15	10	18	14	17	12	23	21	16	11	21	17
Niet goed, niet slecht	24	22	26	30	22	14	21	22	23	18	24	26
(Zeer) slecht	61	70	55	57	62	74	56	57	61	72	56	57

Tabel 3.14 Kunt u aangeven of u de binnenstad van Groningen (zeer) slecht of (zeer) goed bereikbaar vindt met het openbaar vervoer, in percentages

	Bewoners				Winkeliers				Bezoekers overdag				Totaal categorie I			
	'04	'05	'06	'07	'04	'05	'06	'07	'04	'05	'06	'07	'04	'05	'06	'07
Categorie I																
(Zeer) goed	92	86	85	85	76	78	77	83	87	90	84	80	85	84	82	83
Niet goed, niet slecht	4	9	7	9	14	19	19	15	10	5	13	10	9	11	13	11
(Zeer) slecht	5	5	8	6	10	3	4	2	4	6	4	10	6	5	5	6

	Horeca				Bezoekers 's avonds				Totaal categorie II			
	'04	'05	'06	'07	'04	'05	'06	'07	'04	'05	'06	'07
Categorie II												
(Zeer) goed	70	66	80	81	87	88	93	84	78	77	87	82
Niet goed, niet slecht	23	24	14	14	11	10	4	12	17	17	9	13
(Zeer) slecht	7	10	6	5	2	2	3	5	5	6	4	5

Tabel 3.15 Welke plekken mijdt u wel eens, in percentages (meerdere antwoorden mogelijk)

	'02	'03	'04	'05	'06	'07
Categorie I						
Bewoners						
Uitgaansgebied	60	53	40	39	51	44
Nieuwstad/Hoekstraat e.o.	16	18	32	11	14	8
Donkere steegjes/plekken	38	28	35	25	8	35
Martinikerkhof	-	1	3	6	5	2
Folkingestraat	-	1	-	6	-	6
Plantsoenen	3	7	4	3	11	8
Plekken met junks/zwerfers	-	-	-	3	-	-
Herestraat	5	7	3	3	3	6
Cinemabar	-	-	-	-	-	-
Anders	21	30	16	28	35	21
Geen plekken genoemd	-	-	-	-	-	-
Winkeliers						
Uitgaansgebied	30	26	29	19	13	17
Nieuwstad/Hoekstraat e.o.	22	26	8	19	19	19
Donkere steegjes/plekken	32	35	50	35	34	36
Martinikerkhof	3	-	2	-	-	2
Folkingestraat	-	-	-	2	2	-
Plantsoenen	8	5	4	11	8	-
Plekken met junks/zwerfers	3	-	4	2	2	-
Herestraat	4	5	-	-	-	-
Cinemabar	-	-	-	-	-	-
Anders	10	12	17	32	26	24
Geen plekken genoemd	12	11	8	11	8	12
Bezoekers overdag						
Uitgaansgebied	37	17	8	18	27	26
Nieuwstad/Hoekstraat e.o.	22	27	46	38	22	32
Donkere steegjes/plekken	56	33	44	30	16	32
Martinikerkhof	4	-	-	-	1	-
Folkingestraat	-	3	4	-	-	-
Plantsoenen	-	10	14	3	-	-
Plekken met junks/zwerfers	4	7	4	-	-	-
Herestraat	4	-	2	-	-	5
Cinemabar	-	-	2	-	-	-
Anders	7	17	4	28	27	11
Geen plekken genoemd	4	-	-	3	16	-
Totaal categorie I						
Uitgaansgebied	42	32	26	25	30	29
Nieuwstad/Hoekstraat e.o.	20	24	29	23	18	20
Donkere steegjes/plekken	42	32	43	30	19	34
Martinikerkhof	2	-	2	2	2	1
Folkingestraat	-	1	1	3	1	2
Plantsoenen	4	7	7	6	6	3
Plekken met junks/zwerfers	2	2	3	2	1	-
Herestraat	4	4	2	1	1	4
Cinemabar	-	-	1	-	-	-
Anders	13	20	12	29	29	19
Geen plekken genoemd	5	4	3	5	8	4

Tabel 3.15 Welke plekken mijdt u wel eens, in percentages (meerdere antwoorden mogelijk) (vervolg)

	'02	'03	'04	'05	'06	'07
Categorie II						
Horeca						
Uitgaansgebied	15	19	28	16	25	45
Nieuwstad/Hoekstraat e.o.	19	37	30	11	19	21
Donkere steegjes/plekken	31	37	37	35	28	13
Martinikerkhof	4	-	-	5	-	-
Folkingestraat	4	2	2	-	-	-
Plantsoenen	8	-	2	14	19	8
Plekken met junks/zwerfers	-	2	2	-	-	-
Herestraat	-	2	-	-	-	-
Cinemabar	-	7	-	-	-	-
Anders	15	33	13	32	19	11
Geen plekken genoemd	4	2	-	5	3	11
Bezoekers 's avonds						
Uitgaansgebied	28	38	28	23	8	30
Nieuwstad/Hoekstraat e.o.	26	35	14	25	49	30
Donkere steegjes/plekken	26	9	47	50	31	28
Martinikerkhof	-	5	2	3	5	2
Folkingestraat	2	2	-	-	-	-
Plantsoenen	9	9	7	5	-	9
Plekken met junks/zwerfers	7	2	2	-	3	2
Herestraat	-	2	5	-	3	-
Cinemabar	-	6	-	-	-	-
Anders	14	15	19	15	18	30
Geen plekken genoemd	5	6	5	-	3	2
Totaal categorie II						
Uitgaansgebied	22	29	28	20	16	38
Nieuwstad/Hoekstraat e.o.	23	36	22	18	35	26
Donkere steegjes/plekken	29	23	42	43	29	21
Martinikerkhof	2	3	1	4	3	1
Folkingestraat	3	2	1	-	-	-
Plantsoenen	9	5	5	10	9	9
Plekken met junks/zwerfers	4	2	2	-	1	1
Herestraat	-	2	3	-	1	-
Cinemabar	-	7	0	-	-	-
Anders	15	24	16	24	19	21
Geen plekken genoemd	5	4	3	3	3	7

Tabel 3.16 Zijn er nog vragen of onderwerpen die u (in de vragenlijst) hebt gemist of onderwerpen waarover u nog een opmerking wilt maken, in percentages (*meerdere antwoorden mogelijk*)

	'01	'02	'03	'04	'05	'06	'07
Categorie I							
Winkeliers							
Vragenlijst	4	5	1	1	3	1	3
Verkeer (auto's)	8	7	8	3	5	3	9
Openbaar vervoer	2	1	5	4	3	2	2
Parkeren	-	-	5	6	5	5	6
Fietsen	3	-	2	1	3	2	4
Bestrating	6	2	3	3	3	1	1
Bankjes/groen	3	4	3	1	1	3	1
Onderhoud/prullenbakken	7	4	11	2	1	3	3
Openbare toiletten	-	-	1	-	-	-	-
Politie	8	5	5	2	3	1	1
Drugsoverlast	1	5	2	-	-	2	2
Het gaat goed in de stad	-	-	2	1	-	1	-
Reclame	1	-	-	1	1	2	2
Leegstand in binnenstad	-	-	3	-	-	-	-
Terrassen(beleid)	-	-	1	-	-	1	2
Anders	13	10	11	11	11	11	9
Geen opmerkingen	44	66	55	70	70	67	66
Bezoekers overdag							
Vragenlijst	1	1	9	1	2	1	-
Verkeer (auto's)	3	3	2	1	-	4	2
Openbaar vervoer	1	3	4	1	-	4	1
Parkeren	-	-	1	4	1	1	1
Fietsen	1	1	1	3	1	1	5
Bestrating	-	-	2	2	-	5	1
Bankjes/groen	1	-	1	2	3	1	3
Onderhoud/prullenbakken	2	-	2	-	3	2	3
Openbare toiletten	-	-	-	-	-	1	-
Politie	1	-	1	4	1	3	2
Drugsoverlast	-	-	-	-	1	1	-
Het gaat goed in de stad	2	-	-	3	1	-	-
Reclame	1	-	-	1	1	1	1
Leegstand in binnenstad	-	-	-	-	1	-	-
Terrassen(beleid)	-	-	-	-	1	-	-
Anders	6	3	7	10	13	9	5
Geen opmerkingen	81	90	72	74	74	69	81

Tabel 3.17 Zijn er nog vragen of onderwerpen die u (in de vragenlijst) hebt gemist of onderwerpen waarover u nog een opmerking wilt maken, in percentages (vervolg)

	'01	'02	'03	'04	'05	'06	'07
Categorie II							
Horeca							
Vragenlijst	1	4	8	6	1	1	1
Verkeer (auto's)	2	3	2	2	5	4	3
Openbaar vervoer	2	3	3	3	1	1	2
Parkeren	-	-	3	1	3	3	5
Fietsen	2	1	1	1	1	3	1
Bestrating	2	-	3	1	-	1	2
Bankjes/groen	3	-	5	2	3	1	3
Onderhoud/prullenbakken	2	-	3	-	1	4	6
Openbare toiletten	-	-	1	1	-	-	1
Politie	2	5	3	1	1	1	4
Drugsoverlast	2	1	4	-	-	1	1
Het gaat goed in de stad	1	2	1	1	-	2	1
Reclame	1	-	-	-	1	-	1
Leegstand in binnenstad	-	-	-	-	-	-	-
Terrassen(beleid)	-	-	-	-	2	2	4
Anders	5	4	8	7	11	7	11
Geen opmerkingen	75	81	62	75	75	77	40
Bezoekers 's avonds							
Vragenlijst	4	2	-	-	1	3	1
Verkeer (auto's)	6	8	4	-	7	4	6
Openbaar vervoer	6	8	6	1	1	3	3
Parkeren	-	-	5	2	3	3	5
Fietsen	-	-	-	2	5	1	1
Bestrating	-	2	4	2	1	-	2
Bankjes/groen	2	-	2	1	2	1	1
Onderhoud/prullenbakken	2	4	2	3	-	-	3
Openbare toiletten	-	-	3	1	-	1	1
Politie	6	4	1	4	1	1	3
Drugsoverlast	3	3	3	-	1	1	-
Het gaat goed in de stad	2	-	-	1	2	2	-
Reclame	-	-	-	-	1	1	5
Leegstand in binnenstad	-	-	2	-	-	-	-
Terrassen(beleid)	-	-	4	2	1	1	1
Anders	6	11	6	10	15	7	14
Geen opmerkingen	69	64	69	75	68	75	68

Tabel 3.18 Wat is uw hoogst genoten opleiding (bewoners), in percentages

	Bewoners						
	'01	'02	'03	'04	'05	'06	'07
Lager onderwijs	1	1	2	1	3	4	2
LBO/LTS/LHNO/LEAO/LAS	4	5	5	3	4	4	3
MAVO/(M)ULO	4	5	3	5	8	5	5
MBO	10	7	6	8	14	12	16
HAVO, VWO	12	14	5	8	10	8	8
HBO	29	30	29	35	26	34	28
Universiteit	41	38	50	39	33	34	36
Wil niet zeggen	-	-	-	-	3	1	1
Totaal	100	100	100	100	100	100	99

Tabel 3.19 Wat is uw hoofdbezigheid overdag (bewoners), in percentage

	Bewoners						
	'01	'02	'03	'04	'05	'06	'07
Betaalde werkzaamheden	46	47	57	67	55	56	56
Huisvrouw/huisman	4	7	8	5	12	4	7
Student/scholier	31	30	13	10	6	8	9
Werkloos/AWW/WAO	5	3	6	3	8	8	2
Gepensioneerd	13	13	16	17	19	23	26
Anders	2	-	-	-	-	1	-
Totaal	100	100	100	100	100	100	100

Tabel 3.20 Kunt u aangeven tot welke klasse netto-jaarinkomen van uw huishouden behoort (bewoners), in percentage

	Bewoners					
	'02	'03	'04	'05	'06	'07
Tot 15.000 euro	31	25	18	19	18	17
15.000 - 20.000 euro	11	12	12	15	9	13
20.000 - 25.000 euro	9	14	15	18	12	12
25.000 - 35.000 euro	15	8	14	19	10	13
Meer dan 35.000 euro	12	22	27	14	26	27
Wil niet zeggen	22	19	14	16	25	18
Totaal	100	100	100	100	100	100

Tabel 3.21 Kunt u aangeven tot welke klasse netto-jaarinkomen van uw huishouden behoort (bezoekers), in percentage

	Bezoekers overdag		Bezoekers 's avonds	
	'02	'03	'02	'03
Tot 15.000 euro	28	47	50	43
15.000 - 20.000 euro	12	14	15	16
20.000 - 25.000 euro	19	11	10	13
25.000 - 35.000 euro	9	9	5	9
Meer dan 35.000 euro	10	5	12	8
Wil niet zeggen	22	14	8	11
Totaal	100	100	100	100

Tabel 3.22 Wat is uw woonplaats (bezoekers), in percentage

	Bezoekers overdag						Bezoekers 's avonds					
	'02	'03	'04	'05	'06	'07	'02	'03	'04	'05	'06	'07
Groningen	68	76	66	68	62	67	79	76	79	82	70	75
Binnen regio	17	7	13	9	15	11	9	5	7	7	7	10
Buiten regio	15	17	21	23	24	22	12	19	14	11	22	15
Totaal	100	100	100	100	100	100	100	100	100	100	100	100

Binnen regio = Bedum, Ten Boer, Eelde, Grootegast, Haren, Hoogezand-Sappemeer, Leek, Peize, Roden, Slochteren, Vries, Winsum, Zuidhorn en Zuidlaren.

BIJLAGE 4 METHODOLOGIE

In deze bijlage wordt allereerst aandacht besteed aan het gehanteerde meetinstrument. Vervolgens wordt aandacht besteed aan het consumentenvertrouwen en de mogelijke invloed hiervan op de Thermometer Binnenstad.

Meetinstrument

Het meetinstrument dat in alle metingen is gebruikt bestaat uit een vragenlijst die zowel schriftelijk als telefonisch kan worden afgenomen. Allereerst wordt naar het rapportcijfer (tussen 1 en 10) voor de algemene beleving van de binnenstad gevraagd. Daarna komen vragen aan de orde over de sfeer- en de veiligheidswaardering. De resultaten op deze vragen worden omgevormd tot een waarderingscijfer tussen 10 en 100, om verwarring met het rapportcijfer te voorkomen. Vervolgens worden vragen gesteld die uiteenlopende informatie geven over diverse indicatoren die van belang zijn voor de beleving van de binnenstad. Elke indicator heeft betrekking op een aspect van de beleving en is samengesteld uit een aantal vragen over de betreffende indicator. In totaal gaat het om negen indicatoren.

- Gedrag in openbare ruimte;
- Schoon zijn openbare ruimte;
- Straataanzicht;
- Beheer;
- Verkeer;
- Markt;
- Doorgang;
- Sfeervoorzieningen;
- Veiligheidsmaatregelen.

De eerste zeven bovengenoemde indicatoren worden toegepast sinds de eerste meting van de Thermometer, terwijl de laatste twee (Sfeervoorzieningen en Veiligheidsmaatregelen) sinds de meting van 2004 worden gevraagd.

De respondenten hebben op de vragen die tot een indicator behoren steeds vijf antwoordmogelijkheden die lopen van '(bijna) nooit' tot 'altijd' of van 'zeer ontevreden' tot 'zeer tevreden'. De antwoorden op de samenhangende vragen zijn steeds per aspect omgezet in een indicatorscore op een schaal van 10 tot 100. Vervolgens zijn deze cijfers per categorie gebruikers van de binnenstad gemiddeld. Om verwarring met het rapportcijfer te voorkomen is er voor gekozen om de indicatorscores te laten lopen van 10 tot 100 in plaats van 1 tot 10.

De verschillen tussen de waarderingscijfers in de periode 1998 tot en met 2007 zijn steeds statistisch getoetst tegen een betrouwbaarheidspercentage van 95%. Dit betekent dat wanneer gesproken wordt van een significante verandering er slechts een kans van 5% bestaat dat de verandering in het betreffende cijfer aan het toeval kan worden toegeschreven. Wanneer er sprake is van een significante trend is dit met een + (significante stijging) of een - (significante daling) in de figuren en tabellen aangegeven.

Doordat in de bijlagen ook de resultaten van de afzonderlijke vragen worden weergegeven is het mogelijk na te gaan welke specifieke onderdelen mogelijk leiden tot een veranderde waardering van de samengestelde indicatoren. Wel hebben de percentages in de bijlagen betrekking op slechts een deel van de antwoorden. Veranderingen in de categorieën 'vaak/'altijd' en '(zeer) tevreden' hoeven niet per definitie te leiden tot een significante

verandering in het totale waarderingscijfer, dat immers het gemiddelde is van alle (ook de andere dan de hier weergegeven) categorieën.

Consumentenvertrouwen

Het CBS rapporteert maandelijks over het consumentenvertrouwen. Het consumentenvertrouwen geeft informatie over het vertrouwen en de verwachtingen van de consument over de ontwikkelingen van de Nederlandse conjunctuur. Maandelijks worden vijf vragen over de algemene economische en de eigen financiële situatie aan ongeveer 1.000 respondenten voorgelegd. Van iedere vraag wordt het saldo van positieve en negatieve antwoorden in procenten van het totaal aantal antwoorden bepaald. De index van het consumentenvertrouwen wordt vervolgens berekend als gemiddelde van de saldi van de positieve en negatieve antwoorden op de vijf deelvragen. De index kan een waarde aannemen van -100 tot +100. Bij een indexwaarde van 0 is het aandeel pessimisten even groot als het aandeel optimisten.

Naar aanleiding van de piek in 2001 ten opzichte van de voorgaande jaren en vervolgens de daling in 2002 is uitgezocht in hoeverre de ontwikkelingen in het consumentenvertrouwen hiervoor een verklaring kunnen zijn. In tabel 4.1 wordt het consumentenvertrouwen in het derde en vierde kwartaal van 2000 tot en met 2007 weergegeven. De ontwikkelingen in het consumentenvertrouwen vertonen grotendeels een ander patroon dan de ontwikkelingen op de indicatoren uit de Thermometer. Zo is het consumentenvertrouwen vanaf 2001 gedaald. Bij de indicatoren is tussen 2001 en 2002 eveneens sprake van een daling, vanaf 2002 nemen de indicatorscores echter weer toe. Voor 2007 is wel een overeenkomst te zien tussen het consumentenvertrouwen en de thermometer. Het consumentenvertrouwen neemt over de laatste twee kwartalen van 2007 gemiddeld iets af ten opzichte van 2006 en de scores op de meeste indicatoren zijn in vergelijking met 2006 ook iets lager dit jaar.

Tabel 4.1 Consumentenvertrouwen derde en vierde kwartaal 2000-2006

	2000	2001	2002	2003	2004	2005	2006	2007
Derde kwartaal	25	-4	-27	-35	-20	-25	5	10
Vierde kwartaal	20	-9	-32	-33	-29	-21	5	-5

Bron: Centraal Bureau voor de statistiek (CBS)

APPENDIX ACTIES VOOR CONSOLIDATIE EN VERBETERING

Hanteren uitkomsten thermometer

De Thermometer Binnenstad biedt inzicht in hoe de gebruikers de binnenstad van Groningen beleven. Hiertoe zijn negen indicatoren ontwikkeld op het zogenoemde programma- of outcome-niveau. Voorbeeld van een uitspraak op zo'n outcome-niveau is: de ambitie om een sfeervollere binnenstad te krijgen. Van indicatoren van dit type wordt niet alleen de laatste gemeten stand belicht, maar ook de richting waarnaar deze waarden tenderen over een aantal jaren bezien. Het is een monitoring-instrument. Er wordt bij wijze van spreken een vinger aan de pols gehouden.

De belevingswaarde voor gebruikers van de binnenstad wordt uiteindelijk gevormd door uitkomsten van tal van projecten en onderhoudsactiviteiten. Het gaat hierbij om een samenhangend stelsel van projecten en beheeractiviteiten. Vaak moet er een bundel van verschillende acties aan te pas komen om een verhoging van een indicator te kunnen bewerkstelligen. Het gaat daarbij om het beredeneerd opzetten van een programma, dat effectief en efficiënt leidt tot een goede score, zoals een hogere score voor de sfeerbeleving. Bij voorkeur is het programma gebaseerd op bewezen werkingen (evidence-based).

Bij projecten die een programma vormen spreekt men van het meten van outputs: het betreft de uitkomsten van projecten en reguliere acties. Die projecten zijn op zich op te vatten als de beleidsinzet (inputs). Dezelfde projecten kunnen overigens bij meerdere programma's bijdragen aan de doelbereiking. Met deze opzet van beleidsmonitoring en de ermee verbonden terminologie wordt aangesloten bij de systematiek van de (GSB-)stadsmonitor.¹ Het is zaak om de projectverlopen te kunnen en te blijven volgen en de doorwerking ervan op de indicatoren. Zo kan namelijk worden beschikt over belangrijke sturingsinformatie voor het vasthouden of bereiken van hoge waarden, hetgeen een goede aanwijzing is voor tevreden gebruikers.

Ook de komende jaren wil Groningen goed blijven scoren met een schone, hele en veilige binnenstad. Daarnaast wil Groningen verworven predikaten als Beste Binnenstad, Veiligste Stad, en Hoffelijkste Stad waar blijven maken. 'Schoon' en 'Heel' gaan vaak hand in hand met 'Veilig'. Die factoren kunnen spiraalsgewijs in neerwaartse richting werken, maar ook elkaar positief versterken. Reden om met de thermometer in de hand steeds naar bevind van zaken te handelen, kijken op welke onderdelen nog winst te behalen valt en waar bedreigende ontwikkelingen opvallen die de kop moeten worden ingedrukt.

Om over het verloop van die activiteiten hanteerbare (bij-)sturingsinformatie beschikbaar te hebben, wordt bij de betrokken diensten-onderdelen elk jaar gekeken hoe ze het 'doen' op hun eigen aspecten in deze thermometer. Dat wil zeggen op de afzonderlijke vragen (items) die samen een indicator vormen die betrekking hebben op hun specifieke domein van handelen. Op die wijze kan immers gerichter actie worden ondernomen om een indicatorscore van de thermometer (verder) te verbeteren. Hiertoe worden formulieren gebruikt die als handreiking voor dit periodiek weerkerende evaluatieproces dienen. Dat leidt bijvoorbeeld tot het aangeven van te continueren werkwijzen, of juist tot nieuwe of aanvullende acties. Dat zal in hoge mate betrekking hebben op een programma als Schoon,

¹ De zogenoemde VBTB-systematiek: van beleidsbegroting tot beleidsverantwoording.

Heel en Veilig. Dit dienstenoverstijgende programma loopt sinds 2001, met daarin extra aandacht voor de binnenstad door de inzet van het Huiskamerproject.

Tevens loopt sinds 2001 het Convenant “Veilig Uitgaan Groningen” met afspraken over inzet en resultaten met betrekking tot schoon, heel en veilig aspecten. Dat convenant is zelfs meer dan dienstenoverstijgend: gemeente, ondernemers, politie, Hulpverleningsdienst (HVD) en Openbaar Ministerie (OM) zijn de partners. Bovendien zijn kwaliteitsbeelden van de openbare ruimte navolgbaar en controleerbaar vastgelegd in een kwaliteitszorgsysteem: BORG en in de wijkmilieustreefbeelden.

Activiteiten en de thermometer

De uitkomsten van de thermometer zijn tot op detailniveau door de betrokken ‘probleem-eigenaren’ kritisch doorgenomen. Dat heeft ook nu weer aanleiding gegeven om verschillende acties ook in 2008 te willen voortzetten, maar ook tot het aanwijzen van aspecten die in het bijzonder aandacht of verandering van aanpak behoeven.

Er is de afgelopen jaren een heel arsenaal aan samenhangende regels en projecten in stelling gebracht en toegepast om zorg te dragen voor blijvend hoge scores op de indicatoren van de Thermometer Binnenstad, dus te zorgen voor tevreden gebruikers van de binnenstad. In matrix 1 volgt een overzicht van belangrijke actiepunten voor 2007-2008.

Matrix 1 Vervolgacties 2007-2008

Stadsdistributie: verfijnen, invoering zogenoemde versvenster afhankelijk van handhavingmethode.
Uitstallingsbeleid: op basis van de evaluatie 2007 is de proef met uitbreiding binnen het kernwinkelgebied verlengd tot 31-12-2008.
Beleid buitenreclame: ontwikkeling en uitvoering, verscherping en handhaving wildplakken, o.a. afspraken met culturele instellingen en studentenorganisaties.
Ondergrondse containers: is afgerond (april 2007), met name ter vermijding van (bovengrondse) afvalcontainers.
Wastelift: (ondergrondse) capaciteit voor prullenbakken op cruciale plaatsen in de binnenstad.
Graffiti-bestrijding: voorzetten door graffiti te verwijderen, gebied schoon te houden en overtreders aan te pakken. Verfijning handhaving door middel van het opbouwen van een professionele database voor meldingen graffiti. Convenant aangaan met samenwerkende partijen.
Bedelaars: begeleidingstraject hardnekkige bedelaars.
Verbod strooifolders: continueren.
Tegengaan wildplakken: gemeente en studenten hebben afspraken gemaakt rondom de verkiezingen voor de Universiteitsraad, waarvoor de gemeente verkiezingsborden plaats. Studentenorganisaties roepen expliciet op om geen verkiezingsposters in de openbare ruimte te plakken.
Keurmerk Veilig ondernemen: ondersteunen maatregelen binnen het keurmerk.
Schoon 2008: inzet Huiskamerteam continueren, nog niet actief buiten winkelluren.
Heel 2008: dagelijks onderhoud gele stenen en opruiming op kruisingen.
Veilig 2008 (Nait Soezn): aanpak van politie op bestrijding ongewenst gedrag als wildplassen, bedelen, afval op straat gooien, fietsendiefstal en woninginbraak; invoering SODA-project.
Convenant Veilig Uitgaan: voortzetting ondersteunende acties.
Aanpak wildplassen: het plaatsen van vier extra uriliften.

Parkeerhinder-aspecten, met name fietsen

Groningen heeft de haalbaarheid van een stallingsverbod voor fietsen verkend, met Nijmegen als werkend voorbeeld. Voorwaarde is dat er voldoende extra stallingen bijkomen in en rond het centrum. Inmiddels zijn er al zo'n 800 plaatsen bij gekomen in de openbare ruimte. De gemeente blijft zoeken naar meer mogelijkheden.

Allereerst is het probleem nader in kaart gebracht met het project Stadsfietsen, dat overigens ruimer is dan het inventariseren van fietsenparkeeroverlast. Ook wordt bijvoorbeeld kritisch gekeken naar de niet altijd even soepel verlopende menging van fietsersstromen en voetgangersstromen. Een onderzoek gericht op een aantal hotspots heeft geresulteerd in het aanwijzen van zeven knelpunten. Als instrumenten worden beproefd: rode lopers, spitsfietsrekken en het gericht inzetten van stadswachten en citystewards zowel voor handhaving als dienstverlening, zoals het wijzen op het tijdelijk gratis gebruik van een drietal stallingen (vanaf 1 juli 2007). Tegelijk wordt hiermee de algemene zichtbaarheid van handhavers vergroot.

Tevens is door de gemeenteraad een commissie ingesteld die meer in het algemeen zich over parkeerproblematiek heeft gebogen op basis van het rapport Stienstra.

Handhaving van het venstertijdenregime met behulp van camera's voor toezicht heeft geen instemming van het OM gekregen. De afdeling Verkeer beraadt zich op andere mogelijkheden.

De introductie van wachttijdmelders bij verkeerslichten heeft gezorgd voor minder negeren van een rood licht. Hiermee is de veiligheid vergroot.

De adviesraad gehandicapten zal lastige punten aangeven.

Bedelen en colportage

Vanaf 2004 is flink ingezet op handhaving ten aanzien van het aspect Bedelen, onder andere met de projecten Groen Werk en Goud Goed. Aanvullend is voor de tien meest hardnekkige bedelaars een specifiek begeleidingstraject gestart. Erkende verkopers van de straatkrant de Riepe en Roma muzikanten hebben territoriale afspraken gemaakt.

De gemeente wil colporteurs een vergunning laten aanvragen voor verkoopactiviteiten op straat, geen totaal verbod, maar gericht op het beteugelen van overlast. Er wordt onderscheid gemaakt tussen ideële en commerciële colporteurs. De regelgeving met betrekking tot flyers in perioden van verkiezingen is aangepast met ontheffingsmogelijkheden met strenge sancties bij niet naleving. Voor uitgevers van kranten geldt het principe van vrijheid van meningsuiting.

Reclame

In 2005 is de beleidsnotitie 'Buitenreclame' van kracht geworden. Er wordt beoogd om aan de ene kant de mogelijkheden voor buitenreclame te verruimen, omdat stedelijke en regionale partijen behoefte hebben om meer reclame te maken in de openbare ruimte. Aan de andere kant moet de nota uitgangspunten bieden om het wildplakken tegen te gaan door meer faciliteiten te bieden in de vorm van bijvoorbeeld wisselframes en plakzuilen. Momenteel wordt de mogelijkheid onderzocht om de kosten te verhalen op opdrachtgevers naar het voorbeeld van Amsterdam.

Met studentenorganisaties zijn goede afspraken gemaakt over reclame-uitingen in het kader van verkiezingen voor de Universiteitsraad. Zo is om het wildplakken tegen te gaan afgesproken dat de gemeente op centrale locaties verkiezingsborden plaatst, op deze borden

kunnen de organisaties hun promotiemateriaal kwijt. Mocht dit succesvol verlopen dan kan deze 'verkiezing' als vierde soort verkiezing, naast de verkiezingen voor gemeenteraad, provincie en de landelijke verkiezingen, worden toegevoegd en kan worden gekeken of er nog uitbreiding nodig is. De studenten kunnen tevens gebruik maken van de zogenoemde vrije plakzuilen. Naast de zuilen in de binnenstad is de gemeente bezig met uitbreiding door de hele stad (onder andere bij winkelcentra). Uiteindelijk zullen er zo'n 30 zuilen in de stad beschikbaar zijn.

Uitstallingen

Het jaar 2004 fungeerde als een proefjaar waarbij weer uitstallingen in beperkte mate mochten worden geplaatst. De proef is voor het kernwinkelgebied van de binnenstad verlengd. Mede op basis van de bevindingen omtrent de totale proef kan in 2008 een definitief beleid ten aanzien van uitstallingen worden ingevoerd.

Schoonhouden openbare ruimte

Het project graffiti-bestrijding loopt door in 2007, en is in het kader van het Binnenstadsmanagement project Keurmerk Veilig Ondernemen uitgebreid. De pilot in de Oosterstraat was een succes. Het haalbaarheidsonderzoek schoonhouden openbare ruimte graffiti heeft uitgewezen dat ondernemers zich verantwoordelijk voelen voor de uitstraling van hun gevel. Momenteel wordt onderzocht hoe de verantwoordelijkheid in een uniforme aanpak kan worden omgezet. Tevens wordt met de inzet van een mobiele camera geëxperimenteerd. Verder zijn er positieve impulsen door acties als Lentekriebels en het project Stadsvitrine Service.

Speciale aandacht is er voor de duivenoverlastproblematiek: er is een voederverbod gekomen en er worden duiven weggevangen. Juridisch onderzoek omtrent de houdbaarheid van de regelgeving is nog niet afgerond.

Gele steentjes blijven een punt van aandacht, onder meer vanwege het stroefhiedsaspect. In 2006 zijn de voegen van de pleinen aangepakt. De stenen zullen met name op kruisingen worden opgeruwd.

Tevens wordt gericht campagne gevoerd op communicatiemomenten zoals de KEI-periode en de projecten 'Doe Normaal Ja' en studentenhuus in actie op OOG. Ook komt er ten aanzien van wildplassen een publieksactie waarin tevens de ondernemers op hun verantwoordelijkheid zal worden gewezen. In 2002 is een urilift geplaatst. Later zijn hoekvoorzieningen gekomen op hot-spots. Uitbreiding van plasvoorzieningen in het uitgaansgebied is onderwerp van verkenning geweest. In 2008 worden vier nieuwe uriliften geplaatst.

Veiligheid

De veiligheidsbeleving is in het algemeen goed te noemen. Dat blijkt ook uit de leefbaarheidsenquête en uit de politiemonitor. Groningen is in een landelijk onderzoek zelfs tot de veiligste stad verkozen.

Sinds 2001 is het Convenant Veilig Uitgaan van kracht met daarin onder meer als succesfactor het terugdringen van vervuiling en/of vernieling en/of geluidsoverlast en/of verkeer. In 2006 is een onderzoek gericht op het uitgaanspubliek uitgevoerd. Naar aanleiding van dit onderzoek is er aandacht voor deurdiscriminatie (panel deurbeleid). De Horecanota, het Evenementenbeleid, en het GSB Veiligheidsplan Groningen 2005-2009, kennen tal van actiepunten en maatregelen die naar verwachting hun doorwerking op het verblijfsklimaat in de binnenstad niet zullen missen. Zo zullen in 2008 alle daklozen onderdak moeten hebben (actie Uit de Goot). Bij het cameratoezicht heeft de speciale

geluidsdetectie zijn intrede gedaan. Daarnaast zijn de zogenoemde WAVE-teams (Waakzaam en Actief op Veiligheid en Ellende) actief.

Sinds 2006 kunnen wildplassen, vandalisme, op het trottoir fietsen en andere vormen van overlast door stadswachten worden beboet. Bovendien zijn er nu meer openbare toiletvoorzieningen gerealiseerd zodat handhaving nog meer op zijn plaats is.

Een aantal nieuwe maatregelen die met veiligheid te maken hebben, is geïntroduceerd in het veiligheidsplan: verbod op de rooftas, lokfietsen, handreiking Nait Soezn, introductie van een Bike Team. De politie gaat verder extra aandacht besteden aan te hard rijdende taxi's buiten de 30 km gebieden, met name de diepenring. Er worden snelheidscontroles gehouden en bij het Pelstergasthuis worden verkeersmaatregelen genomen. Daarnaast gaat de politie (ook vanwege de uitkomsten van de politiemonitor) nog meer aandacht besteden aan beschikbaarheid en zichtbaarheid. Ook wordt het doen van aangifte gemakkelijker gemaakt, zijn er twee horeca-contactambtenaren aangesteld en gaat er worden gewerkt met mystery guests en klantenpanels. Het platform criminaliteitsbeheersing geeft overvalpreventieadviezen. Vanuit het programma Keurmerk Veilig Ondernemen (inmiddels twee sterren behaald) zijn straatcoördinatoren aangesteld, waardoor tegelijk de contacten intensiever worden. Tot slot zijn twee studentenagenten aangesteld die zich met name richten op geluidsoverlast en is de surveillance-intensiteit opgevoerd, zowel in uniform als in burger. In 2007 is met name meer politiecapaciteit ingezet op de middag en avond om toezicht te houden in de openbare ruimte.

Groenvoorzieningen en zitmogelijkheden, comfort

Het percentage gebruikers dat een tekort aan bankjes en prullenbakken ervaart is door de jaren heen behoorlijk gedaald, maar wel nog aanzienlijk. Bankjes zijn en blijven derhalve een speerpunt van Ruimte voor Ruimte+/Stadscomfort. In 2006 zijn stoeltjes geplaatst aan onder andere de Rademarkt en Oude Ebbingestraat.

Het feit dat groenvoorzieningen niet hoog scoren is eigen aan iedere binnenstad, zoals ook eigen aan menige binnenstad is dat er groene oases zijn te ontdekken. Er wordt gewerkt aan een plan voor de singels. De informatievoorziening, zoals plattegronden, kan hier aanvullende betekenis hebben. De toeristische bewegwijzering is al sterk verbeterd. Bovendien worden de informatie en comfort van de garages en P+R-lokaties verbeterd. Een plan voor meer kleur door onder andere bloembakken is in uitvoering gekomen. Daarnaast komen er meer grotere en aangenamere afvalbakken: de wasteliften. Bij evenementen worden extra voorzieningen ingezet.

Verschillende bushaltes zijn geschikt gemaakt voor mindervaliden. De citybus Zaanstraat heeft een betere routing gekregen, die bovendien voor minder conflicten tussen ruimtegebruikers zorgde. Tevens is de capaciteit verhoogd.

Sfeer

Zowel stadsvitrines als illuminatieplan kunnen positief uitwerken op het belevingscijfer voor de binnenstad en de waardering voor sfeer en veiligheid. Maar ook tal van andere meerdoelige projecten zullen naar verwachting effect hebben op de sfeer- en veiligheidswaardering, zoals het betere gebruik van Star is Born, objecten als het Tschumi paviljoen, voortgang Stadsgangen en het onderdeel groen van het project Stadscomfort. Ook zijn er ideeën voor fonteinen en een voetcarillon.

Er is een verlengde proef geweest met zogenoemde winterterrassen, deze is in 2008 niet voortgezet wegens gebrek aan belangstelling. De nieuwste horecanota heeft aandacht voor sfeer- en veiligheidsaspecten; zo wordt ruimte geboden aan bedrijven op bijzondere lokaties

(ster-lokaties). Voorbeelden van sfeerverhogende projecten zijn de keuze voor kinderkopjes aan de Hoge der Aa en de plaatsing van een fontein bij het Natuurmuseum.

Ook evenementen zorgen voor sfeerbeleving. Grotere marketing inspanning kan een mogelijk verschil tussen beleefde en feitelijke hoeveelheid evenementen verkleinen. De sfeer wordt tevens verhoogd door de bevordering van Wonen boven Winkels, daarin is in de Gelkingestraat en de Munnekeholm voortgang geboekt. Daarnaast draagt sfeer bij aan doelen als langere verblijfstijden en hogere bestedingen. Ook uit de detailhandelmonitor blijkt een positieve ontwikkeling.

Negatieve sfeerbeïnvloeding wordt tegengegaan door de aanpak van overlast door growshops, illegale bordelen, fietswrakken en studenten. De inspecteurs van kamerverhuurbedrijven fungeren nu ook als bemiddelaars tussen studenten en buurtbewoners. Daarnaast is er een zwarte lijst van studentenpanden opgesteld en is de gegevensuitwisseling tussen de meldpunten overlast verbeterd.

