



## Stadgers over fietsen in Groningen

Een Stadspanelonderzoek

Onderzoek en Statistiek Groningen heeft als kernactiviteiten instrumentontwikkeling voor en uitvoering van beleidsgericht onderzoek, het toegankelijk maken van grote hoeveelheden data uit verschillende bronnen, gegevensanalyse, projectevaluatie en dienstverlening bij overheidsmarketing.

# **Stadgers over fietsen in Groningen**

Een Stadspanelonderzoek

**Laura de Jong**

**Marjolein Kolstein**



# Inhoud

<b>1. Inleiding</b>	<b>7</b>
<b>2. Resultaten</b>	<b>9</b>
2.1 Achtergrond	9
2.2 Fietsgedrag	10
2.3 Mening fietsen in Groningen	12



# 1. Inleiding

## 1.1 Aanleiding van het onderzoek

Nergens ter wereld fietsen zoveel mensen als in Groningen. De fiets is snel, duurzaam, betrouwbaar en typisch Gronings. Groningen dient daarmee als voorbeeld voor vele steden wereldwijd, die streven naar een gezondere en beter leefbare stad. Maar Groningen wordt steeds drukker en dat is ook te merken op de fietspaden. Daar zijn steeds meer fietsers en ook steeds meer verschillende soorten fietsen. Om de stad ook in de toekomst duurzaam bereikbaar te houden is aandacht voor de fiets hard nodig.

Dit voorjaar komt het college met een nieuwe fietsstrategie. Daarbij wordt ingezet op innovaties, experimenten en slimme en gezonde oplossingen. Voor de nieuwe fietsstrategie wil het college graag weten welke thema's de Stadgers belangrijk vinden. Onder andere dit onderzoek is input voor de nieuwe fietsstrategie.

## 1.2 Doel van het onderzoek

Hoe tevreden zijn de Stadgers over onze fietspaden, fietsenstallingen en de verkeersveiligheid? Wat gaat goed? En wat en waar kan het beter? De gemeente Groningen heeft aan Onderzoek en Statistiek Groningen gevraagd om een onderzoek uit te voeren om onder andere antwoord te krijgen op bovenstaande vragen over fietsen in Groningen.

## 1.3 Opzet van het onderzoek

De enquête is voorgelegd aan het Stadspanel. Het Stadspanel bestaat uit een grote groep Stadgers die hun mailadres hebben gegeven om mee te werken aan internetonderzoek van Onderzoek en Statistiek Groningen. Momenteel telt het Stadspanel ongeveer 12.000 leden.

We hebben alle leden van het Stadspanel uitgenodigd om de enquête in te vullen. Via onder andere een persbericht en Twitter zijn inwoners van de gemeente Groningen uitgenodigd om lid te worden van het Stadspanel om op deze manier de enquête in te vullen. Ook konden mensen die niet in Groningen wonen of geen lid zijn van het Stadspanel, maar wel in Groningen fietsen de enquête invullen. Op deze manier hebben we zoveel mogelijk fietsers de mogelijkheid geboden de enquête in te vullen.







## 2. Resultaten

### 2.1 Achtergrond

In totaal zijn 3.953 leden van het Stadspanel aan de enquête begonnen, hiervan hebben 3.809 personen de enquête volledig ingevuld. De extra enquête voor fietsers die niet in Groningen wonen of niet lid willen worden van het Stadspanel is door 80 personen ingevuld, waarvan 63 personen de enquête volledig hebben ingevuld. Deze resultaten zijn in de rest van deze rapportage samengevoegd met de resultaten van het Stadspanel. Niet iedere vraag is door elke respondent ingevuld. Vandaar dat het aantal respondenten per vraag kan verschillen.

Evenveel mannen als vrouwen hebben de enquête ingevuld. De meeste respondenten zijn tussen de 35 en de 64 jaar (zie tabel 2.1). Jongeren zijn in deze enquête dus iets ondervertegenwoordigd.

We hebben respondenten naar het aantal fietsen en naar het aantal personen per huishouden gevraagd. De antwoorden op deze vragen zijn te zien in tabel 2.2. Met deze gegevens kunnen we het gemiddeld aantal fietsen per huishouden en per persoon uitrekenen. Het aantal huishoudens is 3.768 (de respons op deze vraag) waarvan ongeveer de helft van de huishoudens uit twee personen bestaat (42 procent). Ook is te zien dat de helft van de huishoudens 2 of 3 fietsen heeft. Als we het totaal aantal personen in de huishoudens van de respondenten berekenen en het totaal aantal fietsen, kunnen we erachter komen hoeveel fietsen de respondenten per persoon en huishouden hebben. Het aantal fietsen per persoon is 1,4. Het aantal fietsen per huishouden is 3,1. Gemiddeld hebben de respondenten dus minstens één fiets in hun bezit.

Tabel 2.1 Leeftijd respondenten

Leeftijd	Percentage
17 jaar of jonger	0%
18 - 22 jaar	3%
23 - 27 jaar	8%
28 - 34 jaar	12%
35 - 49 jaar	28%
50 - 64 jaar	33%
65 jaar of ouder	18%
Totaal (aantal)	3.788

Tabel 2.2 Aantal personen en fietsen in huishoudens

Aantal	Personen	Fietsen
Geen (fiets)	n.v.t.	2%
1	31%	15%
2	42%	30%
3	12%	20%
4	12%	17%
5	3%	8%
6	1%	6%
7	<1%	3%
8	<1%	1%
Meer dan 8	<1%	1%
Totaal (aantal)	3.768	3.781

In deze rapportage zullen we een aantal resultaten afzetten tegen de leeftijd van de respondenten. We hebben hiervoor een driedeling gemaakt: respondenten van 34 jaar of jonger (859), respondenten tussen de 35 en de 64 jaar (2.198) en respondenten van 65 jaar en ouder (600).

Daarnaast onderscheiden we respondenten die dagelijks fietsen. Deze respondenten hebben aangegeven iedere of bijna iedere dag naar één van de genoemde bestemmingen te fietsen (zie figuur 2.1). Het gaat om 1.686 personen, dit is 45 procent van de respondenten.

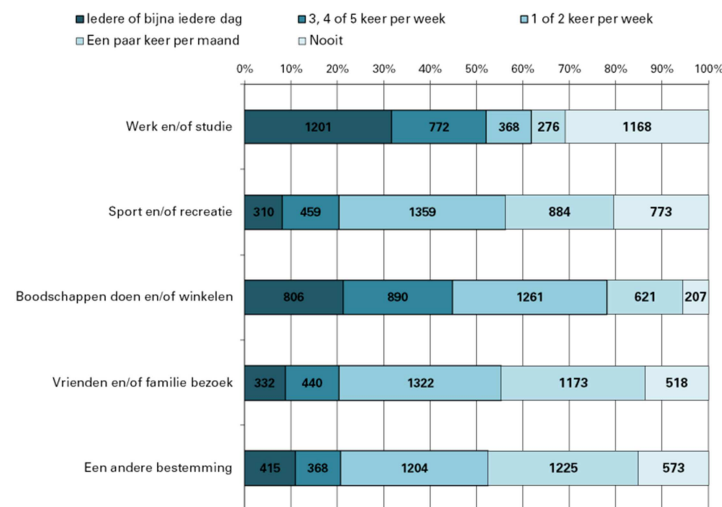
## 2.2 Fietsgedrag

Voordat we de respondenten om hun mening hebben gevraagd hebben we ze gevraagd of zij weleens in de stad Groningen fietsen. Bijna alle respondenten (95 procent) fietsen weleens in Groningen. Hoe vaak en met welke bestemming men fietst, is tevens te zien in figuur 2.1.

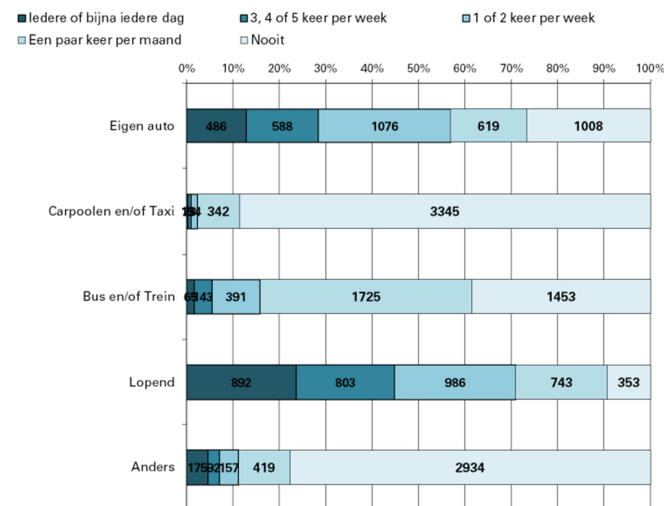
De fiets wordt het meest gebruikt om boodschappen te doen of te winkelen; bijna 80 procent geeft aan de fiets hiervoor minstens één keer per week te gebruiken. Ongeveer 60 procent fietst minstens één keer per week naar werk of studie, een derde fietst zelfs (bijna) iedere dag naar met deze bestemming. Toch fietst ook een derde van de respondenten nooit naar werk of studie. Fietsen naar sport, om op bezoek te gaan of met een andere bestemming wordt door ongeveer de helft van de respondenten minstens één keer per week gedaan.

In figuur 2.2 is te zien welk alternatief vervoer de respondenten gebruiken voor de fiets. De meeste respondenten gaan lopen; ongeveer 70 procent loopt minstens één keer per week. Daarnaast wordt de eigen auto of het openbaar vervoer genoemd als mogelijk alternatief vervoer. Ander vervoer, carpoolen of een taxi worden weinig gebruikt door de respondenten.

Figuur 2.1 Bestemming / doel fietsen



Figuur 2.2 Alternatief vervoer



We hebben de respondenten gevraagd wat voor soort fiets zij het meest gebruiken. Hierbij hebben we een aantal opties voorgelegd die we in 5 categorieën hebben ondergebracht (te zien in tabel 2.3).

Tabel 2.3 Soort fiets

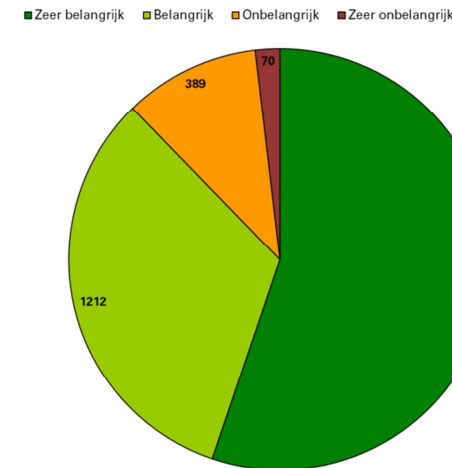
Soort fiets	Percentage
Traditionele fiets	72%
Goedkope tweedehands fiets	12%
E-bike	9%
Sportfiets (racefiets of mountain bike)	5%
Speciale fiets (bakfiets, ligfiets of vouwfiets)	1%
Totaal (aantal)	3.748

Het overgrote merendeel van de respondenten fietst op een traditionele fiets. Iets meer dan 10 procent gebruikt een goedkope tweedehands fiets. Iets minder, maar nog steeds een aardig aantal respondenten, fietst op een elektrische fiets. De overige respondenten maken gebruik van een sportfiets of een speciaal soort fiets, zoals een bakfiets of ligfiets.

Van alle respondenten vindt 88 procent de fiets (zeer) belangrijk (zie figuur 2.3). Meer dan de helft van de respondenten (55 procent) geeft zelfs aan de fiets zeer belangrijk te vinden. Van de respondenten die dagelijks fietsen vindt 98 procent de fiets (zeer) belangrijk. Bijna 80 procent van de dagelijkse fietsers geeft zelfs aan de fiets zeer belangrijk te vinden. Samengevat is de fiets voor alle respondenten een belangrijk of zeer belangrijk vervoersmiddel.

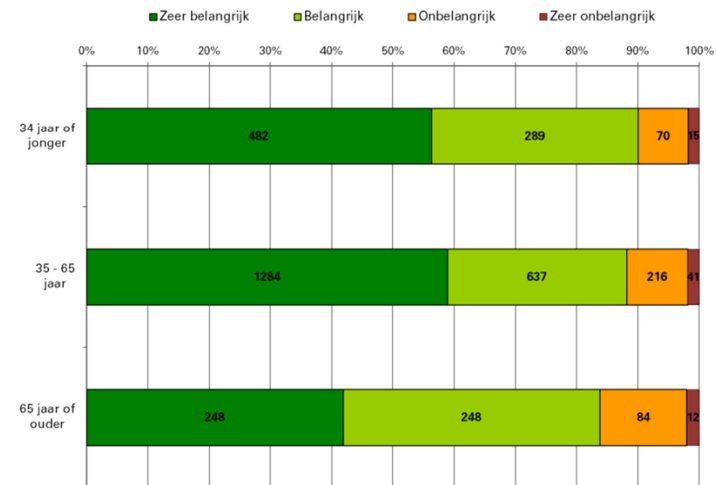
In figuur 2.4 is het belang dat respondenten aan de fiets hechten te zien. De respondenten zijn hiervoor onderverdeeld in drie leeftijdsgroepen. Zoals gezegd vinden bijna 90 procent van de respondenten de fiets belangrijk of zelfs zeer belangrijk. Jongeren vinden hun fiets iets belangrijker dan oudere respondenten; respectievelijk 90 procent tegenover 84 procent.

Figuur 2.3 Belang van fiets (totale respons)



Op deze vraag heeft 1 procent het antwoord “weet niet” gegeven

Figuur 2.4 Belang van fiets, verdeeld over leeftijdsgroepen



Waarom gebruiken mensen de fiets? De antwoorden op deze vraag zijn te zien in tabel 2.4. De meest genoemde reden is dat fietsen ideaal is voor korte afstanden (85 procent), goed is voor de gezondheid (84 procent) en dat fietsen goedkoop is (71 procent). We hebben de respondenten de mogelijkheid gegeven zelf andere redenen te noemen in een open veld. Andere redenen die genoemd worden: fietsen is praktisch, de fiets is het enige beschikbare vervoersmiddel, de fiets is een onafhankelijk vervoersmiddel en als je met de fiets gaat kun je alcohol drinken.

### 2.3 Mening fietsen in Groningen

Nadat we hebben gevraagd naar fietsgedrag hebben we gevraagd hoe de respondenten tegen het fietsen in Groningen aankijken. Als eerste hebben we ze gevraagd hoe tevreden zij zijn met diverse aspecten van de stallingen in de stad (zie tabel 2.5 en figuur 2.5).

Het aantal stallingen en de vindbaarheid van de bewaakte fietsenstallingen krijgen met een gemiddeld cijfer van 5,6 en 5,5 een krappe voldoende. De locatie van de stallingen en de kwaliteit van de openbare stallingen worden gewaardeerd met een 6,0 en 5,9. De kwaliteit van de bewaakte fietsenstallingen krijgt gemiddeld genomen een krappe 7. Dagelijkse fietsers waarderen een aantal aspecten iets hoger. Jongeren (onder de 35 jaar) geven gemiddeld hogere cijfers dan middelbare en oudere respondenten op de tevredenheid over de stallingen.

Tabel 2.5 Tevredenheid stallingen

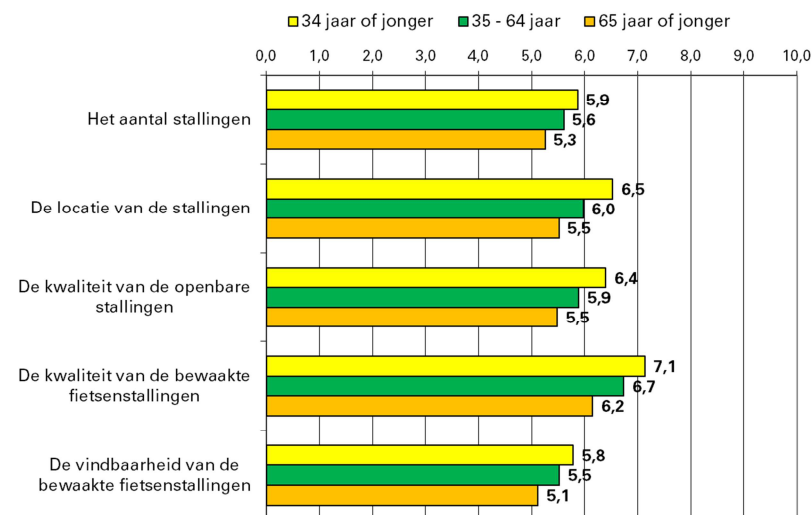
Stelling	Gemiddeld cijfer
Het aantal stallingen	5,6
De locatie van de stallingen	6,0
De kwaliteit van de openbare stallingen	5,9
De kwaliteit van de bewaakte fietsenstallingen	6,7
De vindbaarheid van de bewaakte fietsenstallingen	5,5

Tabel 2.4 Reden gebruik fiets

Reden	Percentage
Fietsen is ideaal voor korte afstanden	85%
Fietsen is goed voor mijn gezondheid of conditie	84%
Fietsen is goedkoop	71%
Fietsen is goed voor het milieu	59%
Fietsen is leuk	54%
Fietsen is betrouwbaar	36%
Fietsen is sneller	4%
Fietsen is makkelijker in de stad	2%
Ik heb geen auto of rijbewijs	2%
Anders	4%
Weet niet	<1%
Totaal (aantal)	3.764

Bij deze vraag waren meerdere antwoorden mogelijk. De aantallen tellen daarom niet op tot 100 procent.

Figuur 2.5 Tevredenheid stallingen, verdeeld over leeftijdsgroepen



De tevredenheid met de stallingen is afhankelijk van de fiets die men gebruikt. In figuur 2.6 is te zien hoe respondenten met een bepaald type fiets de stallingen waarderden. Respondenten met een traditionele fiets, goedkope tweedehands fiets en sportfiets zijn over het algemeen meer tevreden dan respondenten met een e-bike of een speciale fiets. Met name respondenten met een e-bike geven gemiddeld lagere cijfers; zij waarderden het aantal, de locatie en de kwaliteit van de openbare stallingen met een onvoldoende.

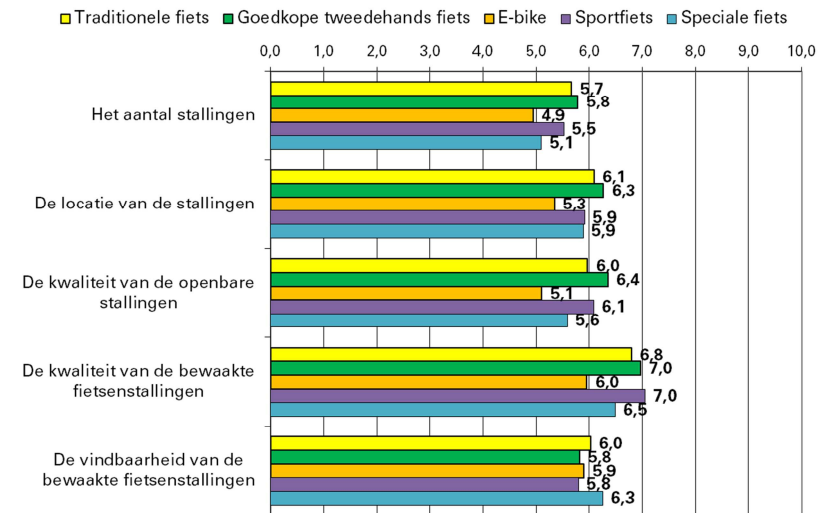
Na de tevredenheid met de stallingen, hebben we de respondenten gevraagd hoeveel vertrouwen zij hebben in de veiligheid van hun fiets op verschillende plekken in de stad. De gemiddelde rapportcijfers die zij hiervoor geven zijn te zien in tabel 2.6 en figuur 2.7.

Het minst vertrouwen hebben de respondenten wanneer zij hun fiets in de binnenstad parkeren, het meeste vertrouwen wanneer zij dit bij hun eigen woning doen. Dagelijkse fietsers hebben iets meer vertrouwen in de veiligheid van de fiets. Jongeren hebben iets meer vertrouwen in de veiligheid van hun fiets wanneer zij de fiets in de binnenstad, in de woonwijken of bij de treinstations parkeren. Daarnaast hebben jongeren veel minder vertrouwen in de veiligheid van de fiets wanneer zij deze bij hun eigen woning stallen dan ouderen.

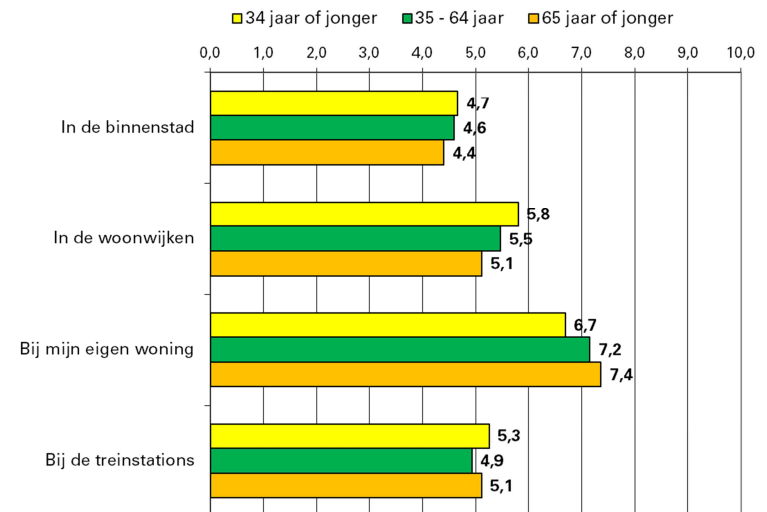
Tabel 2.6 Vertrouwen veiligheid fiets

Stelling	Gemiddeld cijfer
In de binnenstad	4,6
In de woonwijken	5,5
Bij mijn eigen woning	7,1
Bij de treinstations	5,0

Figuur 2.6 Tevredenheid stalling, verdeeld over typen fiets



Figuur 2.7 Vertrouwen veiligheid fiets, verdeeld over leeftijdsgroepen



Bij ongeveer een derde (35 procent) van de respondenten is de fiets in de afgelopen 5 jaar weleens gestolen (zie tabel 2.7). Hierbij geeft 14 procent zelfs aan dat er meerdere fietsen zijn gestolen in de afgelopen 5 jaar. Iets minder dan de helft (43 procent) van de respondenten die dagelijks fietsen geeft aan dat zijn of haar fiets is gestolen in de afgelopen 5 jaar.

Van de helft (51 procent) van de jongeren is in de afgelopen 5 jaar weleens een fiets gestolen, van iets meer dan een kwart (28 procent) zelfs meerdere keren. De fietsen van respondenten van middelbare leeftijd (tussen de 35 en de 64 jaar) en ouderen (65 jaar of ouder) zijn iets minder vaak gestolen, respectievelijk 33 en 20 procent. Toch hebben we eerder gezien dat ouderen minder vertrouwen hebben in de veiligheid van de fiets, dit terwijl hun fiets minder vaak gestolen is in de afgelopen 5 jaar.

Vervolgens hebben we de respondenten een aantal stellingen voorgelegd over fietsen in Groningen. De stellingen bevatten twee onderwerpen: de fietspaden en de veiligheid. In figuur 2.8 en 2.9 is te zien in hoeverre respondenten het eens zijn met deze stellingen.

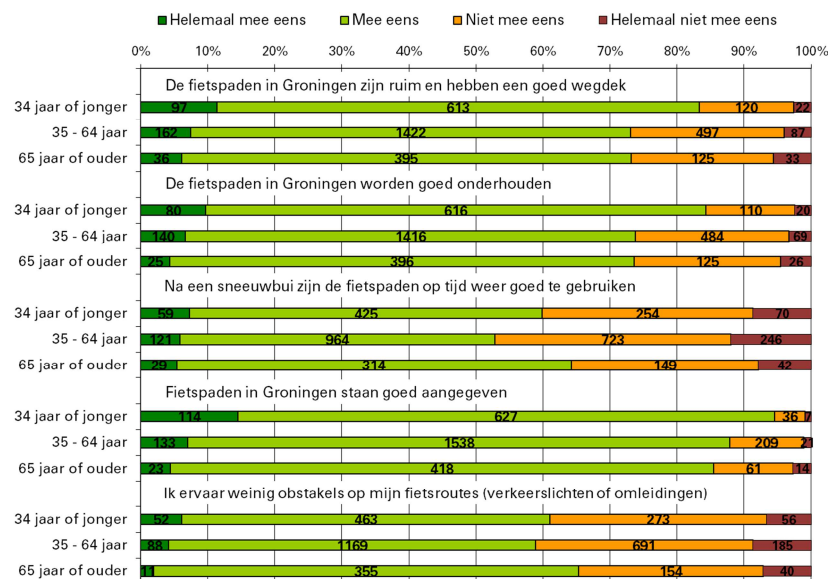
Bijna alle respondenten vinden dat de fietspaden goed staan aangegeven in Groningen (zie figuur 2.8). Ook vindt zo'n driekwart van de respondenten dat de fietspaden ruim en goed onderhouden zijn. Iets meer dan de helft van de respondenten vindt dat de fietspaden na een sneeuwbuï op tijd weer goed te gebruiken zijn. Ongeveer 60 procent van alle respondenten is het eens met de stelling dat er weinig obstakels zijn op de fietsroute; 40 procent is het hiermee oneens en ervaart dus wel degelijk obstakels. Jongeren zijn het iets meer met de stellingen over de fietspaden eens dan mensen van middelbare leeftijd en ouderen.

Dagelijkse fietsers zijn iets minder tevreden over het wegdek en ervaren iets meer obstakels op hun fietsroute, maar de verschillen zijn zeer gering.

Tabel 2.7 Is uw fiets (in Groningen) in de afgelopen 5 jaar weleens gestolen?

Antwoord	Percentage
Ja, één keer	21%
Ja, meerdere keren	14%
Nee	65%
Totaal (aantal)	3.720

Figuur 2.8 Stellingen over fietspaden, verdeeld over leeftijdsgroepen



Op deze stellingen heeft respectievelijk 1, 3, 6, 10 en 2 procent het antwoord "weet niet" gegeven

Rond de 70 procent van de respondenten voelt zich veilig in het stadsverkeer en tevens het donker. In totaal 65 tot 75 procent steekt op zijn of haar gemak een kruispunt over waar alle fietsers tegelijk groen hebben (zie figuur 2.9). Jongere respondenten zijn het minder eens met de stelling dat zij hun kind met een gerust hart naar school laten fietsen; ongeveer een kwart is het hiermee eens. Bij respondenten van 35 jaar of ouder is iets meer dan 40 procent het hiermee eens. Ook met deze stellingen zijn jongeren het meer eens dan respondenten van middelbare leeftijd en ouderen.

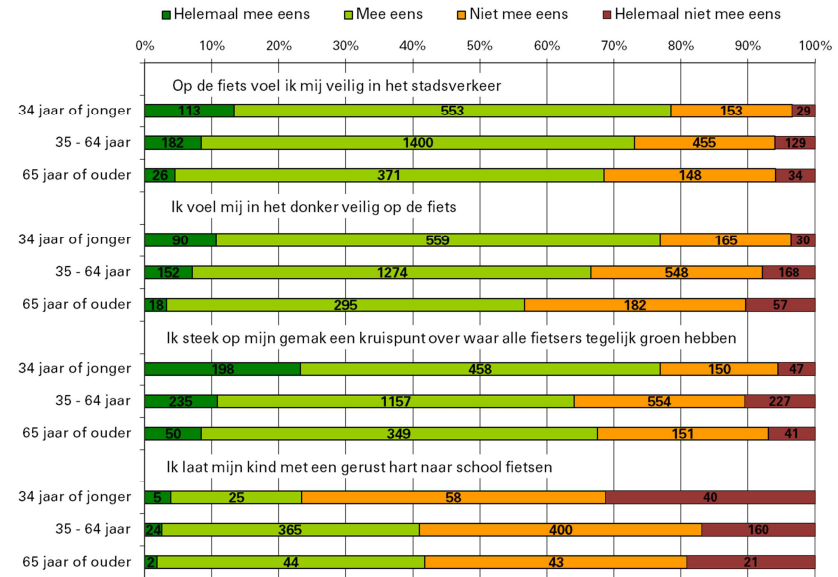
De mening van respondenten die dagelijks fietsen verschilt niet veel van de niet-dagelijkse fietsers. Dagelijkse fietsers voelen zich iets veiliger in het donker en in het stadsverkeer. Ze laten hun kinderen iets vaker met een gerust hart fietsen.

Hoe tevreden de respondenten over het algemeen zijn over fietsen in Groningen is te zien in tabel 2.8 en figuur 2.10. Het gemiddeld cijfer de respondenten geven voor de tevredenheid over fietsen in Groningen is een 6,9. De meeste respondenten geven echter een 7 of een 8 (59 procent). Respondenten onder de leeftijd van 35 jaar waarden de tevredenheid met een 7,3. Oudere respondenten zijn minder dan gemiddeld tevreden (6,5). Respondenten die dagelijks fietsen beoordelen de tevredenheid met een gemiddelde van 7,1. Dit cijfer ligt iets hoger dan het gemiddelde cijfer (6,9) van alle respondenten bij elkaar.

Tabel 2.8 Tevredenheid fietsen in Groningen, verdeeld over leeftijdsgroepen

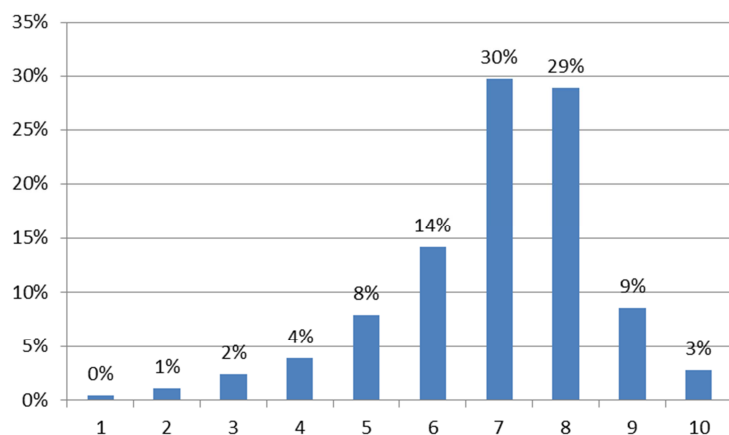
Leeftijd	Gemiddeld cijfer
34 jaar of jonger	7,3
35 – 64 jaar	6,9
65 jaar of ouder	6,5
Totaal	6,9

Figuur 2.9 Stellingen over veiligheid, verdeeld over leeftijdsgroepen



Op deze stellingen heeft respectievelijk 1, 2, 1 en 13 procent het antwoord “weet niet” gegeven

Figuur 2.10 Tevredenheid (rapportcijfer) fietsen in Groningen



Vervolgens hebben we in open vragen aan de respondenten gevraagd om drie positieve en drie negatieve punten te noemen over fietsen in Groningen. Een compleet overzicht van alle opmerkingen is aanwezig bij de opdrachtgever. Tabel 2.9 en tabel 2.10 geven een indicatie van de onderwerpen die zijn genoemd.

In totaal 2841 respondenten hebben één of meerdere positieve punten over fietsen in Groningen genoemd. Het meeste genoemd is dat de respondenten positief zijn over de fietspaden en over de beschikbare ruimte voor fietsers. Ook vinden de respondenten het positief dat Groningen goed bereikbaar is per fiets. Daarnaast wordt genoemd dat je met de fiets snel op plaats van bestemming kan komen.

In totaal 2653 respondenten hebben één of meerdere negatieve punten over fietsen in Groningen genoemd. Vaak genoemd zijn de negatieve ervaringen met het stallen van de fiets. Ook geven respondenten aan dat ze fietsen in Groningen als hectisch, krap en druk ervaren. Tot slot vinden een aantal respondenten fietsen in Groningen gevaarlijk en onveilig. Vooral de combinatie met andere weggebruikers zoals; bussen, voetgangers en bussen worden genoemd.

Tabel 2.9 Positieve punten over fietsen in Groningen

Onderwerp genoemde 'positieve punten'	Percentage
Fietspaden, ruimte die er is voor de fietsers	47%
Alles is goed bereikbaar, met de fiets kan je overal komen, er zijn goede routes	42%
De fiets is een snel vervoersmiddel, je kunt snel op je plaats van bestemming komen	35%
Parkeren en het stallen van je fiets is goed geregeld	18%
Fietsen in Groningen is makkelijk	14%
Verkeerslichten en stoplichten voor fietsers	12%
Groningen is veilig voor fietsers	10%
Goed voor het milieu	9%
Fietsen is praktisch, gemakkelijk en leuk	8%
Fietsen is goedkoop	5%
Het onderhoud is goed	5%
Groningen is een Fietsstad!	1%
Voor de fietser is Groningen schoon	1%

Tabel 2.10 Negatieve punten over fietsen in Groningen

Onderwerp genoemde 'negatieve punten'	Aantal
De plek en de mogelijkheden tot stalling van fietsen	29%
Fietsen in Groningen is hectisch, krap en druk	16%
Fietsen in Groningen is gevaarlijk o.a. door andere verkeersdeelnemers	13%
Fietsen in Groningen is niet veilig o.a. door voetgangers	12%
Combinatie van fietsers en busverkeer	11%
Wachten, bv, voor stoplichten of drukke punten	11%
Diefstal van fietsen	10%
Fietspaden zijn smal en krap	9%
Onderhoud	5%
Gedrag van andere weggebruikers	4%
Bellen en bezig zijn met mobiele telefoons door weggebruikers	3%
Slordig door de aanwezigheid van vele (wees)fietsen	1%

Bij deze vragen waren meerdere antwoorden mogelijk. De aantallen tellen daarom niet op tot 100 procent.



Vervolgens hebben we alle respondenten (zowel aan fietsers als aan mensen die aangeven niet te fietsen) gevraagd wat er zou moeten veranderen zodat ze vaker zouden gaan fietsen. De antwoorden op deze vraag zijn te zien in tabel 2.11.

Iets meer dan de helft van de respondenten die fietsen, geeft aan niet vaker te zullen gaan fietsen omdat zij al zoveel als mogelijk fietsen. Van de overige respondenten geeft ongeveer de helft aan vaker de fiets te pakken wanneer het fietsen sneller zou zijn of als de kans op diefstal verminderd zou zijn. Andere veel genoemde situaties waarin men meer zou gaan fietsen zijn: als het verkeer in de stad veiliger is (39 procent), als er meer mogelijkheden zijn om je fiets te stallen (35 procent) of als de drukte op de fietspaden verminderd is (genoemd door 31 procent).

Van de respondenten die niet fietsen geeft 56 procent aan dit ook niet te zullen gaan doen in de toekomst. De overige respondenten, die niet fietsen, noemen andere opties of maatregelen waardoor ze meer zouden gaan fietsen. We hebben de respondenten bij deze vraag de mogelijkheid gegeven zelf met extra redenen te komen (optie "anders"). De meeste genoemde andere reden heeft te maken met de gezondheid van de respondent. Daarnaast zijn er ook veel respondenten die aangeven vaker te gaan fietsen als het weer beter zou zijn, het veiliger zou zijn om te fietsen of het werk op fietsafstand zou zijn.

Tabel 2.11 Wanneer vaker fietsen (voor fietsers, niet-fietsers en alle respondenten)

Leeftijd	Fietsers	Niet-fietsers	Totaal
Fietsen sneller zou zijn door meer voorrang of minder wachttijden	46%	4%	45%
De kans op fietsdiefstal verminderd is	44%	28%	44%
Het verkeer in de stad veiliger is om te fietsen	39%	21%	38%
Er meer of betere stallingsmogelijkheden zijn	35%	9%	34%
De drukte op de fietspaden verminderd is	31%	21%	30%
De kwaliteit van de fietspaden hoger is	26%	15%	26%
Het veiliger is in de omgeving waar ik fiets	19%	13%	19%
Ik meer gestimuleerd zou worden door mijn werkgever	12%	1%	11%
Ik fietslessen zou krijgen of volgen	<1%	1%	<1%
Anders	7%	49%	8%
Weet niet	<1%	1%	<1%
Totaal (aantal)	3.545	178	3.738

Bij deze vraag waren meerdere antwoorden mogelijk. De aantallen tellen daarom niet op tot 100 procent.







# BASIS VOOR BELEID



9712 HW Groningen

**Postadres**

Postbus 30026

9700 RM Groningen

T (050)3675630

E [info@os.groningen.nl](mailto:info@os.groningen.nl)

I [www.os-groningen.nl](http://www.os-groningen.nl)

🐦 [@basisvoorbeleid](https://twitter.com/basisvoorbeleid)