

Spoorwijken

Leefbaarheid & Veiligheid 2004

**Ard Jan Leeferink
m.m.v. Louis Polstra**

Bureau Onderzoek Gemeente Groningen
Februari 2005

Bureau Onderzoek heeft als kernactiviteiten instrumentontwikkeling voor en uitvoering van beleidsgericht onderzoek, het toegankelijk maken van grote hoeveelheden data uit verschillende bronnen, gegevensanalyse, projectevaluatie en dienstverlening bij overheidsmarketing.

Inhoud

1. Inleiding	5
1.1 Onderzoeksopzet	5
2. Resultaten	7
2.1 Paddepoel-zuid	7
2.2 Tuinwijk	9
2.3 Selwerd	12
2.4 De Hoogte	14
2.5 Indische Buurt	17
3. Kleurenoverzicht	20
4. Trendanalyses	24
4.1 Opzet trendanalyses	24
4.2 Paddepoel-zuid	25
4.3 Tuinwijk	28
4.4 De Hoogte	30
4.5 Indische Buurt	31
5. Conclusie	35

1. Inleiding

De afdeling Stadsdeelcoördinatie van de dienst RO/EZ heeft Bureau Onderzoek gevraagd te inventariseren wat de ontwikkelingen zijn geweest op het gebied van leefbaarheid en veiligheid in de zogeheten spoorwijken. De spoorwijken bestaan uit:

- Indische Buurt
- De Hoogte
- Paddepoel-zuid
- Tuinwijk
- Selwerd

De spoorwijken zijn achterstandswijken waar een veelheid aan projecten loopt om deze achterstanden aan te pakken. Bij Stadsdeelcoördinatie bestaat de behoefte een indicatie te verkrijgen van de opbrengsten van deze projecten. Om ontwikkelingen in kaart te brengen wordt gebruik gemaakt van de resultaten van de Enquête Leefbaarheid en Veiligheid die in het kader van het Grote Stedenbeleid onder inwoners van de gemeente Groningen is afgenomen.

1.1 Onderzoeksopzet

De onderzoeksvraag die in dit rapport wordt beantwoord is:

Welke ontwikkelingen op de gebieden leefbaarheid, veiligheid en bewonersparticipatie zijn er in de spoorwijken te vinden via de Enquête Leefbaarheid en Veiligheid?

Steekproeftrekking

De steekproef is op persoonsniveau getrokken uit de gemeentelijke Basisadministratie (GBA). Om uitspraken over de ontwikkelingen te kunnen doen zijn voldoende respondenten per spoorwijk nodig. De respondentgroep bedraagt per Spoorwijk 250.

De vragenlijst is afgenomen middels een telefonische enquête.

2. Resultaten

In dit hoofdstuk beschrijven we per paragraaf de belangrijkste ontwikkelingen in de Spoorwijken. Tevens is per Spoorwijk een tabel opgenomen met daarin de cijfermatige gegevens.

2.1 Paddepoel-zuid

Ten opzichte van 2002 zijn voor Paddepoel-zuid de afname van de tevredenheid over het basisonderwijs en de toename van de tevredenheid over de jongerenvoorzieningen het meest opvallend (tabel 1). De tevredenheid over het basisonderwijs is met 78 procent terug op het niveau van 2000 en 1998. Wat betreft de jongerenvoorzieningen is de tevredenheid niet eerder zo hoog geweest. Ruim de helft geeft voor 2004 aan tevreden te zijn over de jongerenvoorzieningen, dat is boven het stadsgemiddelde. In voorgaande peilingen lag dit aandeel rond eenderde.

Verder blijft evenals in eerdere peilingen de tevredenheid over de winkelvoorzieningen bijzonder hoog (99 procent).

De scores op de leefbaarheidsindicatoren komen sterk overeen met die van 2002. Het cijfer voor de sociale samenhang en het cijfer voor de woonomgeving zijn met respectievelijk een 4,9 en een 6,6 iets hoger dan in 2002. Op alle indicatoren wordt echter (ruim) lager gescoord dan gemiddeld in de stad. Wel zijn de buurtbewoners hoopvol gestemd over de toekomst. Bijna tweederde denkt dat de buurt het komende jaar erop vooruit gaat.

De score op de indicator die de mate van verloedering weergeeft is met een 3,8 duidelijk lager dan de 4,5 van 2002. In de stad als geheel is ook sprake van een daling. Hierdoor is het cijfer voor Paddepoel-zuid nog wel hoger dan gemiddeld in de stad. Alle vormen van verloedering waarnaar is gevraagd komen volgens de inwoners minder vaak voor dan twee jaar geleden.

De mate van overlast is volgens de inwoners van Paddepoel-zuid nagenoeg gelijk aan die van 2002. Met een score van 4,1 is het cijfer duidelijk hoger dan de 2,9 die geldt voor de stad als geheel. De vormen van overlast waarnaar in de enquête is gevraagd, worden in Paddepoel-zuid behoorlijk vaker genoemd dan gemiddeld in de stad.

Het aandeel inwoners in Paddepoel-zuid dat zich wel eens onveilig voelt is met 31 procent gelijk aan 2002. De algemene afname van onveiligheidsgevoelens in de stad geldt niet voor Paddepoel-zuid.

Door de jaren heen schommelt het percentage met duidelijke gevoelens van onveiligheid rond de 30 procent, met het peiljaar 2000 als positieve uitzondering. Opvallend is dat wel duidelijk minder vermogensdelicten en voorvallen met een dreigend karakter worden waargenomen dan in 2002. De indicatorscore voor de perceptie van vermogensdelicten is gedaald van 5,0 naar 4,1 en voor de perceptie van voorvallen met een dreigend karakter geldt een daling van 2,5 naar 1,7. Hiermee zit Paddepoel-zuid voor beide indicatorscores weer op het niveau van 1998. Dat is nog wel hoger dan gemiddeld in de stad.

Tabel 1 Indicatorscores Paddepoel-zuid

	1998	2000	2002	2004	Stad 2004
Tevredenheid met voorziening					
Basisonderwijs	82%	76%	92%	78%	86%
Speelmogelijkheden	46%	51%	67%	62%	61%
Jongerenvoorzieningen	29%	41%	35%	56%	41%
Winkelaanbod	98%	97%	99%	99%	90%
Straatverlichting	86%	82%	82%	86%	89%
Groenvoorziening	75%	78%	86%	87%	85%
Openbaar vervoer	85%	51%	78%	76%	78%
Achterpaden en brandgangen	61%	60%	69%	63%	65%
Leefbaarheid					
Cijfer sociale samenhang	5,1	5,5	4,7	4,9	6,1
Evaluatie buurt	6,6	6,9	6,3	6,3	7,4
Cijfer woonomgeving	6,8	6,5	6,4	6,6	7,3
Gehechtheid aan buurt (%)	69%	82%	66%	60%	72%
Prettige buurt (%)	79%	92%	80%	78%	95%
Medeverantwoordelijk buurt (%)	78%	84%	70%	72%	83%
Verhuizen als het mogelijk is (%)	28%	19%	30%	30%	12%
Oordeel woonomgeving (vooruit)	21%	15%	30%	28%	40%
Toekomstverwachting (vooruit)	31%	40%	63%	64%	49%
Overlast en verloedering					
Verloedingscijfer	4,9	5,4	4,5	3,8	3,4
Rommel op straat	37%	58%	44%	35%	18%
Bekladding van muren/gebouwen	20%	11%	15%	9%	10%
Vernielingen	21%	19%	19%	13%	16%
Overlastcijfer	3,4	3,9	4,2	4,1	2,9
Overlast groepen jongeren	23%	16%	25%	24%	12%
Drugsoverlast	17%	22%	29%	24%	11%
Overlast door omwonenden	14%	17%	18%	18%	7%
Geluidsoverlast	25%	25%	33%	31%	23%
Veiligheid					
Onveiligheidsgevoelens buurt	27%	19%	28%	31%	19%

Vermogensdelicten	4,3	5,3	5,0	4,1	3,6
Dreiging	1,6	2,4	2,5	1,7	1,3

2.2 Tuinwijk

Wat betreft de tevredenheid over de voorzieningen is weinig veranderd voor Tuinwijk sinds 2002 (tabel 2). Een positieve ontwikkeling is het herstel van de tevredenheid over de speelmogelijkheden voor kinderen. Evenals in 1998 en 2000 is (bijna) 60 procent tevreden over deze voorziening, in 2002 betrof dit 44 procent. De mate van tevredenheid wijkt voor de verschillende voorzieningen weinig af van het stadsgemiddelde. Een uitzondering is de tevredenheid van het winkelaanbod. Deze blijft met 99 procent bijzonder hoog.

Ook voor Tuinwijk zijn de scores op de leefbaarheidsindicatoren zeer vergelijkbaar met die van 2002. Op nagenoeg alle indicatoren wordt evenals in vorige metingen ongunstig gescoord ten opzichte van het stadsgemiddelde. Positief is dat de helft van de inwoners van Tuinwijk vindt dat de buurt het afgelopen jaar erop vooruit is gegaan. Dat aandeel was in 2002 met 33 procent nog ruim lager.

De beleefde mate van verloedering is opnieuw duidelijk gedaald in Tuinwijk. Tussen 2000 en 2002 was al sprake van een behoorlijke daling, van 5,4 naar 4,6. Deze score is voor dit peiljaar verder gezakt naar een 3,8. Dat is nog wel hoger dan gemiddeld in de stad. In vergelijking met twee jaar geleden wordt minder rommel op straat waargenomen en minder bekladding van muren en gebouwen.

Ook het overlastcijfer is iets lager dan in 2002. De score is gedaald van 4,7 naar 4,4. Hiermee is de stijgende tendens van de vorige metingen doorbroken. Het niveau van 1998 is nog niet bereikt, maar de ontwikkeling is positief te noemen. De score is nog wel ruim hoger dan de 2,9 die geldt voor de stad als geheel. Er zijn geen vormen van overlast aan te wijzen die in het bijzonder verantwoordelijk zijn voor de daling van de indicatorscore.

Op het terrein van de veiligheid is voor Tuinwijk ook een positieve ontwikkeling te bespeuren. Duidelijk minder inwoners dan in 2002 voelen zich wel eens onveilig in de eigen buurt. Nu geeft eenderde aan zich wel eens onveilig te voelen, dat was in 2002 ruim 40 procent.

Wel is het aandeel dat zich wel eens onveilig voelt nog steeds bijna twee keer zo hoog als gemiddeld in de stad. Naast een verbetering in onveiligheidsgevoelens worden sinds het peiljaar 2000 ook telkens minder vermogensdelicten en

voorvallen met een dreigend karakter waargenomen. De score voor de perceptie van vermogensdelicten is vanaf 2000 gestaag gedaald van een naar 5,6 naar 5,0 voor dit peiljaar. Voor voorvallen met een dreigend karakter is sinds 2000 de score gezakt van een 2,7 naar een 1,8 voor nu. Ook hier geldt dat de scores nog wel hoger zijn dan geldt voor de stad als geheel.

Tabel 2 Indicatorscores Tuinwijk

	1998	2000	2002	2004	Stad 2004
Tevredenheid met voorziening					
Basisonderwijs	80%	87%	89%	84%	86%
Speelmogelijkheden	60%	60%	44%	58%	61%
Jongerenvoorzieningen	43%	24%	44%	45%	41%
Winkelaanbod	98%	100%	97%	99%	90%
Straatverlichting	89%	78%	86%	91%	89%
Groenvoorziening	79%	79%	83%	81%	85%
Openbaar vervoer	80%	71%	87%	83%	78%
Achterpaden en brandgangen	58%	51%	59%	59%	65%
Leefbaarheid					
Cijfer sociale samenhang	5,2	4,9	4,7	4,9	6,1
Evaluatie buurt	6,3	6,0	5,9	6,0	7,4
Cijfer woonomgeving	6,7	6,2	6,5	6,6	7,3
Gehechtheid aan buurt (%)	45%	44%	42%	47%	72%
Prettige buurt (%)	84%	82%	75%	80%	95%
Medeverantwoordelijk buurt (%)	78%	79%	78%	76%	83%
Verhuizen als het mogelijk is (%)	18%	22%	33%	30%	12%
Oordeel woonomgeving (vooruit)	65%	28%	33%	51%	40%
Toekomstverwachting (vooruit)	45%	38%	46%	52%	49%
Overlast en verloederung					
Verloederingscijfer	4,8	5,1	4,6	3,8	3,4
Rommel op straat	37%	38%	44%	35%	18%
Bekladding van muren/gebouwen	20%	21%	17%	9%	10%
Vernielingen	23%	24%	15%	12%	16%
Overlastcijfer	3,6	3,9	4,7	4,4	2,9
Overlast groepen jongeren	13%	27%	25%	26%	12%
Drugsoverlast	13%	40%	25%	22%	11%
Overlast door omwonenden	12%	9%	21%	21%	7%
Geluidsoverlast	34%	34%	40%	34%	23%
Veiligheid					
Onveiligheidsgevoelens buurt	39%	47%	41%	33%	19%
Vermogensdelicten	5,3	5,6	5,3	5,0	3,6
Dreiging	1,6	2,7	2,4	1,8	1,3

2.3 Selwerd

De metingen voor Selwerd zijn in opdracht van de dienst RO/EZ gedaan vanaf 2002. In eerdere peilingen werd niet in het bijzonder op Selwerd ingezoomd.

Voor Selwerd zijn op het gebied van de wijkvoorzieningen enkele gunstige ontwikkelingen waarneembaar (tabel 3). Zo is de tevredenheid over de speelmogelijkheden voor kinderen gestegen van 52 naar 65 procent. Daarnaast is ook de tevredenheid over de jongerenvoorzieningen toegenomen, van 28 naar 37 procent. Verder geldt dat de inwoners van Selwerd meer dan in 2002 tevreden zijn over de achterpaden en brandgangen, een stijging is te zien van 57 naar 65 procent. De scores op deze indicatoren liggen nu rond het stadsgemiddelde. In de peiling van 2002 was de tevredenheid lager dan voor de stad als geheel. De tevredenheidsscores over de andere voorzieningen liggen rond het stadsgemiddelde of iets daarboven. Met name over het basisonderwijs en het winkelaanbod blijft de tevredenheid hoog.

In vergelijking met 2002 wordt duidelijk hoger gescoord op het gebied van de leefbaarheid. De score voor de woonomgeving is gestegen van 6,6 naar 7,2. Daarnaast laat score voor de mate van sociale samenhang een toename zien van 5,4 naar 5,8. Hiermee zijn de cijfers nog wel iets lager dan het stadsgemiddelde. Dat de leefbaarheid is verbeterd uit zich ook in het aandeel respondenten dat aangeeft Selwerd een prettige buurt te vinden om in te wonen. Dit aandeel is gestegen van 81 naar 93 procent, terwijl het percentage dat zegt te willen verhuizen gedaald is van 17 naar 11 procent.

De cijfers voor respectievelijk verloedering en overlast zijn weinig veranderd. De score voor verloedering bedraagt voor 2004 3,6, iets hoger dan het stadsgemiddelde van 3,4. Opvallend hierbij is dat evenals in 2000 vooral rommel op straat hoog scoort. Voor de mate van overlast is de score 3,4. De waargenomen overlast is hiermee ruim hoger dan gemiddeld in de stad (2,9). Dit komt vooral omdat in Selwerd meer dan gemiddeld sprake is van jongerenoverlast.

Een punt van aandacht is de toename van de waargenomen drugsoverlast. Een op de vijf inwoners geeft voor 2004 aan dat deze vorm van overlast vaak voorkomt, dat is meer dan gemiddeld in de stad, maar minder dan de andere Spoorwijken.

Een vijfde van de inwoners van Selwerd voelt zich wel eens onveilig in de eigen buurt. Dat is bijna gelijk aan het aandeel van 2002 en het stadsgemiddelde van 2004.

Tabel 3 Indicatorscores Selwerd

	1998	2000	2002	2004	Stad 2004
Tevredenheid met voorziening					
Basisonderwijs	-	-	90%	95%	86%
Speelmogelijkheden	-	-	52%	65%	61%
Jongerenvoorzieningen	-	-	28%	37%	41%
Winkelaanbod	-	-	97%	99%	90%
Straatverlichting	-	-	87%	89%	92%
Groenvoorziening	-	-	85%	90%	85%
Openbaar vervoer	-	-	81%	84%	78%
Achterpaden en brandgangen	-	-	57%	65%	65%
Leefbaarheid					
Cijfer sociale samenhang	-	-	5,4	5,8	6,1
Evaluatie buurt	-	-	6,6	7,2	7,4
Cijfer woonomgeving	-	-	7,1	7,0	7,3
Gehechtheid aan buurt (%)	-	-	62%	66%	72%
Prettige buurt (%)	-	-	81%	93%	95%
Medeverantwoordelijk buurt (%)	-	-	79%	81%	83%
Verhuizen als het mogelijk is (%)	-	-	17%	11%	12%
Oordeel woonomgeving (vooruit)	-	-	11%	19%	40%
Toekomstverwachting (vooruit)	-	-	19%	25%	49%
Overlast en verloedering					
Verloederingscijfer	-	-	3,5	3,6	3,4
Rommel op straat	-	-	27%	29%	18%
Bekladding van muren/gebouwen	-	-	3%	6%	10%
Vernielingen	-	-	10%	16%	16%
Overlastcijfer	-	-	3,4	3,4	2,9
Overlast groepen jongeren	-	-	23%	20%	12%
Drugsoverlast	-	-	15%	21%	11%
Overlast door omwonenden	-	-	9%	11%	7%
Geluidsoverlast	-	-	17%	24%	23%
Veiligheid					
Onveiligheidsgevoelens buurt	-	-	23%	21%	19%
Vermogensdelicten	-	-	4,4	4,0	3,6
Dreiging	-	-	1,9	2,5	1,3

Positief is de daling die is te zien in de score voor de perceptie van vermogensdelicten, van 4,4 naar 4,0. Wanneer het gaat om de perceptie van voorvallen met een dreigend karakter is juist een ongunstige ontwikkeling waarneembaar. Het cijfer is opgelopen van 1,9 naar 2,5. Hiermee wordt duidelijk hoger gescoord dan gemiddeld in de stad.

2.4 De Hoogte

Door de jaren heen is de tevredenheid over de verschillende voorzieningen voor de Hoogte behoorlijk stabiel gebleven (tabel 4). Op vrijwel alle indicatoren wordt rondom het stadsgemiddelde gescoord. De tevredenheid over de groenvoorzieningen is hierop een uitzondering. Deze is de afgelopen twee peilingen lager geweest dan geldt voor de stad als geheel.

Wat betreft de leefbaarheid wordt op alle indicatoren behoorlijk lager gescoord dan gemiddeld in de stad. Dat is het geval voor alle peiljaren. Een positieve ontwikkeling is dat het cijfer voor de sociale samenhang flink is toegenomen, van 4,4 naar 4,9. Nu is de score weer gelijkwaardig aan die van 1998 en 2000. Verder is een kleine toename te zien in de score voor de evaluatie van de buurt. Na een daling in 2002 van 6,1 naar 5,5, is voor 2004 het cijfer gestegen naar 5,7. Verder verwacht – evenals twee jaar geleden – bijna de helft van de inwoners dat het komende jaar de buurt erop vooruit gaat.

In vergelijking met 2002 is de mate van waargenomen verloedering en overlast ook weinig veranderd. De score voor verloedering is gedaald van 4,6 naar 4,5 en voor de mate van overlast geldt een daling van 4,9 naar 4,7. Deze cijfers behoren tot de meest ongunstige in de stad. Door de jaren heen heeft het verloederingscijfer zich wel gunstig ontwikkeld. Dat geldt niet voor scores op de overlastindicator. Wel is het zo dat drugsoverlast steeds iets minder lijkt te worden waargenomen. Elk jaar daalt het aandeel dat aangeeft dat deze vorm van overlast vaak voorkomt. Met 39 procent voor 2004 wordt echter wel nog steeds hoger gescoord dan gemiddeld in de stad.

Ook lijkt er voor de Hoogte weinig te zijn veranderd als het gaat om gevoelens van onveiligheid. De daling die zich tussen 2002 en 2000 heeft voorgedaan, heeft zich niet door kunnen zetten. Evenals in 2002 geeft

eenderde van de inwoners aan zich wel eens onveilig te voelen in de eigen buurt.

Hetzelfde is te zien in de score voor de perceptie van vermogensdelicten. Het cijfer is, na de daling tussen 2000 en 2002, met 4,8 gelijk aan dat van 2002. Voorvallen met een dreigend karakter zijn sinds 2000 wel steeds minder vaak waargenomen. Voor 2004 is het cijfer verder gezakt van 2,9 naar 2,6. Ook voor de scores op het gebied van onveiligheid geldt dat ze blijvend flink hoger zijn dan het stadsgemiddelde.

Tabel 4 Indicatorscores De Hoogte

	1998	2000	2002	2004	Stad 2004
Voorziening					
Basisonderwijs	77%	80%	87%	82%	86%
Speelmogelijkheden	60%	57%	69%	63%	61%
Jongerenvoorzieningen	41%	37%	40%	45%	41%
Winkelaanbod	87%	92%	91%	90%	90%
Straatverlichting	80%	79%	85%	84%	89%
Groenvoorziening	79%	77%	74%	76%	85%
Openbaar vervoer	73%	70%	86%	81%	78%
Achterpaden en brandgangen	53%	59%	64%	63%	65%
Leefbaarheid					
Cijfer sociale samenhang	4,9	4,9	4,4	4,9	6,1
Evaluatie buurt	5,8	6,1	5,5	5,7	7,4
Cijfer woonomgeving	6,0	6,2	6,4	6,3	7,3
Gehechtheid aan buurt (%)	50%	48%	42%	46%	72%
Prettige buurt (%)	70%	75%	68%	74%	95%
Medeverantwoordelijk buurt (%)	80%	68%	69%	71%	83%
Verhuizen als het mogelijk is (%)	29%	28%	38%	36%	12%
Oordeel woonomgeving (vooruit)	32%	34%	37%	37%	40%
Toekomstverwachting (vooruit)	33%	31%	46%	47%	49%
Overlast en verloedering					
Verloederingscijfer	4,9	5	4,6	4,5	3,4
Rommel op straat	53%	52%	46%	39%	18%
Bekladding van muren/gebouwen	23%	28%	16%	11%	10%
Vernielingen	18%	20%	9%	17%	16%
Overlastcijfer	4,3	4,5	4,9	4,7	2,9
Overlast groepen jongeren	21%	30%	28%	21%	12%
Drugsoverlast	53%	47%	44%	39%	11%
Overlast door omwonenden	23%	19%	25%	28%	7%
Geluidsoverlast	41%	41%	42%	45%	23%
Veiligheid					
Onveiligheidsgevoelens buurt	46%	47%	32%	34%	19%
Vermogensdelicten	5,3	5,1	4,8	4,8	3,6
Dreiging	3,3	3,2	2,9	2,6	1,3

2.5 Indische Buurt

In tabel 5 is te zien dat de tevredenheid over de speelmogelijkheden voor kinderen sinds 2000 duidelijk is toegenomen. In 2000 was iets meer dan de helft tevreden over deze voorziening, voor 2004 is dat opgelopen naar tweederde. De tevredenheid over de jongerenvoorzieningen is na de stijging tussen 2000 en 2002 voor dit peiljaar weer afgenomen. Bijna 40 procent is voor 2004 tevreden over de jongerenvoorzieningen, dat aandeel is gelijk aan dat van 1998 en 2000. De mate van tevredenheid over de meeste voorzieningen is gelijk aan het gemiddelde van de stad. De tevredenheid over het winkelaanbod is met 97 procent hierop een gunstige uitzondering.

Ten opzichte van 2002 kent een aantal leefbaarheidsindicatoren een licht positieve ontwikkeling. Zo is de score voor de sociale samenhang toegenomen van 5,1 naar 5,3. Daarnaast is het cijfer voor de evaluatie van de eigen woonomgeving opgelopen van 6,4 naar 6,6. Verder bedraagt het rapportcijfer voor de buurt nu 7,0, dat was in 2002 6,7. Dat de ontwikkeling gunstig is blijkt ook uit de stijging van het percentage inwoners dat aangeeft zich medeverantwoordelijk te voelen voor de buurt, dat aandeel is toegenomen van 76 naar 86 procent. Daarnaast is een daling te zien van het percentage dat zegt uit de buurt te willen verhuizen als het mogelijk is. Voor 2004 bedraagt dat aandeel 19 procent, niet eerder was dit percentage zo laag. Echter net zoals bij de andere Spoorwijken geldt ook voor de Indische Buurt dat de indicatorscores voor 2004 ruim hoger liggen dan gemiddeld in de stad. De licht positieve ontwikkeling is ook terug te zien in het oordeel van de woonomgeving en de toekomstverwachting. Rond de 60 procent vindt dat de buurt het afgelopen jaar erop vooruit is gegaan en een gelijk aandeel verwacht een verbetering in het komende jaar, dat is voor beide indicatoren duidelijk hoger dan gemiddeld in de stad.

Tussen 2000 en 2002 is het verloederingscijfer flink gedaald. Voor 2004 heeft dit cijfer zich met 4,2 gestabiliseerd. Ook de score voor de mate van overlast is met 4,0 gelijk aan die van 2002. De vergelijking met de cijfers van de stad van 2004 laat zien dat de cijfers van de Indische Buurt voor verloedering als overlast duidelijk hoger zijn dan die van de stad.

Dezelfde beweging als bij de mate van verloedering is te zien bij de onveiligheidsbeleving en de perceptie van vermogensdelicten; na de daling die zich tussen 2000 en 2002 heeft voorgedaan, is voor dit peiljaar de score gelijk gebleven. Voor 2004 geeft ruim 20 procent aan zich wel eens onveilig te voelen in de eigen buurt. Dat is iets meer dan het stadsgemiddelde. De score voor de perceptie van vermogensdelicten komt voor 2004 uit op 4,2. Dit cijfer is wel hoger dan gemiddeld in de stad. Ook het cijfer voor voorvallen met een dreigend karakter komt uit boven het stadsgemiddelde. De score bedraagt voor 2004 2,3, een lichte daling ten opzichte van de 2,5 van 2002. De perceptie van voorvallen met een dreigend karakter is nu weer gelijk aan dat van 1998.

Tabel 5 Indicatorscores Indische Buurt

	1998	2000	2002	2004	Stad 2004
Voorziening					
Basisonderwijs	81%	83%	88%	86%	86%
Speelmogelijkheden	54%	53%	59%	68%	61%
Jongerenvoorzieningen	40%	38%	54%	39%	41%
Winkelaanbod	98%	97%	96%	97%	90%
Straatverlichting	84%	79%	83%	88%	89%
Groenvoorziening	85%	76%	88%	88%	85%
Openbaar vervoer	81%	75%	89%	85%	78%
Achterpaden en brandgangen	64%	70%	59%	61%	65%
Leefbaarheid					
Cijfer sociale samenhang	4,9	5,2	5,1	5,3	6,1
Evaluatie buurt	6,1	6,5	6,4	6,6	7,4
Cijfer woonomgeving	6,5	6,6	6,7	7,0	7,3
Gehechtheid aan buurt (%)	45%	54%	57%	71%	72%
Prettige buurt (%)	89%	87%	87%	86%	95%
Medeverantwoordelijk buurt (%)	75%	75%	76%	86%	83%
Verhuizen als het mogelijk is (%)	26%	22%	26%	19%	12%
Oordeel woonomgeving (vooruit)	50%	60%	42%	59%	40%
Toekomstverwachting (vooruit)	59%	52%	60%	62%	49%
Overlast en verloedering					
Verloederingscijfer	4,8	5,1	4,1	4,2	3,4
Rommel op straat	43%	46%	30%	31%	18%
Bekladding van muren/gebouwen	16%	21%	10%	10%	10%
Vernielingen	17%	24%	17%	20%	16%
Overlastcijfer	3,6	3,9	4,0	4,0	2,9
Overlast groepen jongeren	10%	13%	11%	9%	12%
Drugsoverlast	22%	24%	26%	24%	11%
Overlast door omwonenden	15%	19%	17%	23%	7%
Geluidsoverlast	35%	35%	33%	38%	23%
Veiligheid					
Onveiligheidsgevoelens buurt	31%	41%	24%	22%	19%
Vermogensdelicten	5,3	6	4,3	4,2	3,6
Dreiging	2,3	2,8	2,5	2,3	1,3

3. Kleurenoverzicht

Hieronder volgt het zogeheten kleurenoverzicht voor de Spoorwijken en de buurten. Het kleurenschema laat zien of de wijken hoger of lager scoren op allerlei indicatoren dan de stad als geheel. Een vakje is donkergrijs wanneer het wijkgemiddelde voor een indicator in negatieve zin afwijkt van het stadsgemiddelde en niet gekleurd als het afwijkt in positieve zin. Een lichtgrijs vakje betekent dat statistisch gezien niet gezegd kan worden of het wijkgemiddelde boven dan wel onder het stadsgemiddelde ligt.

Het kleurenoverzicht laat zien dat de voorzieningenniveau in de Spoorwijken goed te noemen is. Een uitzondering hierop zijn de groenvoorzieningen in De Hoogte (76 procent tegen 85 procent stadsgemiddelde).

Paddepoel-Zuid, Tuinwijk en De Hoogte scoren (bijna) op alle leefbaarheidsindicatoren lager dan het stadsgemiddelde. Bij Selwerd en Indische Buurt geldt dat voor de helft van de indicatoren. Het zijn vooral de indicatoren sociale samenhang en woonomgeving waarop de Spoorwijken lager scoren.

Vooral rommel op straat wordt door de respondenten veel meer waargenomen dan elders in de stad. Het hoge verloederingscijfer zal naar alle waarschijnlijkheid hiermee samenhangen.

De Spoorwijken hebben volgens de respondenten veel last van overlast en dan vooral van drugsoverlast. Maar ook overlast van hangjongeren en geluidsoverlast komt in bijna alle wijken meer voor dan elders.

In twee Spoorwijken, te weten Selwerd en Indische Buurt voelt men zich net zo veilig als in andere stadswijken. Bij de andere drie echter niet. De respondenten uit alle wijken hebben in vergelijking met het stadsgemiddelde meer te maken met dreiging en vermogensdelicten.

De gemiddelde kwaliteit van de woningen, met uitzondering van Selwerd, scoort lager dan het stadsgemiddelde.

Kijken we verticaal naar de tabel dan valt op dat Indische Buurt en vooral Selwerd in vergelijking met de andere Spoorwijken beter scoren.

Tabel 6 Kleurenoverzicht

	Paddepoel-zuid	Tuinwijk	Selwerd	De Hoogte	Indische Buurt	Stadsgemiddelde
Buurtvoorzieningen						
Winkelaanbod	99%	99%	99%	90%	97%	90%
Groenvoorziening	87%	81%	90%	76%	88%	85%
Straatverlichting	86%	91%	92%	84%	88%	89%
Achterpaden/brandgangen	63%	59%	65%	63%	61%	65%
Openbaar vervoer	76%	83%	84%	81%	85%	78%
Basisonderwijs	78%	84%	95%	82%	86%	86%
Speelmogelijkheden voor kinderen	62%	58%	65%	63%	68%	61%
Jongerenvoorzieningen	56%	45%	37%	45%	39%	41%
Leefbaarheid						
Cijfer sociale samenhang	4,9	4,9	5,8	4,9	5,3	6,1
Evaluatie buurt	6,3	6,0	7,2	5,7	6,6	7,4
Cijfer woonomgeving	6,6	6,6	7,0	6,3	7,0	7,3
Gehechtheid aan buurt (%)	60%	47%	66%	46%	71%	72%
Prettige buurt (%)	78%	80%	93%	74%	86%	95%
Medeverantwoordelijk buurt (j/n)	72%	76%	81%	71%	86%	83%
Verhuizen als het mogelijk is (j/n)	30%	30%	11%	36%	19%	12%
Oordeel woonomgeving (%vooruit)	28%	51%	19%	37%	59%	40%
Toekomstverwachting (%vooruit)	64%	52%	25%	47%	62%	49%
Verloedering						
Verloederingscijfer	3,8	3,8	3,6	4,5	4,2	3,4
Rommel op straat	36%	35%	29%	39%	31%	18%
Bekladding van muren/gebouwen	9%	9%	6%	11%	10%	10%
Vernielingen	13%	12%	16%	17%	20%	16%
Overlast						
Overlastcijfer	4,1	4,4	3,4	4,7	4,0	2,9
Overlast groepen jongeren	24%	26%	20%	21%	9%	12%
Drugsoverlast	24%	22%	21%	39%	24%	11%
Overlast door omwonenden	18%	21%	11%	28%	23%	7%
Geluidsoverlast	31%	34%	24%	45%	38%	23%

Tabel 6 Kleurenoverzicht

	Paddepoel-zuid	Tuinwijk	Selwerd	De Hoogte	Indische Buurt	Stadsgemiddelde
Veiligheid						
Onveiligheidsgevoelens eigen buurt	31%	33%	21%	34%	22%	19%
Vermogensdelicten	4,1	5,0	4,0	4,8	4,2	3,6
Dreiging	1,7	1,8	2,5	2,6	2,3	1,3
Wonen						
Kwaliteit woning	6,9	6,8	7,2	6,9	6,9	7,4
Cijfer woning	7,3	7,3	7,5	7,3	7,3	7,7

Gunstig t.o.v stadsgemiddelde
 Gemiddeld
 Ongunstig t.o.v. stadsgemiddelde

4. Trendanalyses

Het onderzoek maakt gebruik van gegevens van de Leefbaarheid & Veiligheidsmonitor en is dan ook opgezet als een monitor. Monitoring veronderstelt dat ontwikkelingen op een systematische wijze in kaart worden gebracht. Resultaten zijn vergelijkbaar in de tijd. Kenmerkend voor een monitor is dat deze een ijkpunt heeft. Voor de monitor Spoorwijken betreft dit de resultaten van 1998, 2000, 2002 en 2004. Aan de hand van resultaten van de nieuw te verwerven gegevens kunnen ontwikkelingen worden beschreven.

De resultaten van de monitor hebben de status van indicator. Een indicator is geen directe maat voor het woon- en leefklimaat, maar een zogenaamde 'screenende grootheid', die de aandacht vestigt op bepaalde aspecten van het woon- en leefklimaat waarvan de kwaliteit mogelijk onvoldoende is.

Op basis van het onderzoek is het dus niet mogelijk om uitspraken te doen over effecten van het uitvoeringsprogramma Onze Buurt Aan Zet. Het onderzoek had dan moeten worden opgezet als een effectstudie. Onder andere wegens de vele initiatieven en projecten is hiervan afgezien. Met behulp van trendanalyses op de monitorgegevens trachten we toch uitspraken te doen over de ontwikkelingen van Spoorwijken en daarmee indirect over Onze Buurt Aan Zet.

4.1 Opzet trendanalyses

Voor de trendanalyses maken we gebruik van de gegevens van 2000, 2002 en 2004. Deskundigen op het gebied van stadsvernieuwingen hebben ons aangeraden om ons hiertoe te beperken omdat 'oudere' gegevens beleidsmatig minder interessant zijn. Het uitvoeringsplan van Onze Buurt Aan Zet is immers gestart in februari 2003.

Voor de trendanalyses is een statistisch model ontwikkeld. Allereerst is per jaar per indicator met een multi-level analyse de kans op een gemiddelde score en standaardafwijking berekend. Daarna zijn de uitkomsten getransformeerd in een lineair model. Vervolgens is met behulp van een regressievergelijking nagegaan wat de kans is op een positieve dan wel negatieve trend.

We hebben deze trendanalyses toegepast op de volgende indicatoren:

- 1) Sociale samenhang

- 2) Evaluatie Buurt
- 3) Woonomgeving
- 4) Vermogensdelicten
- 5) Dreiging
- 6) Onveiligheidsgevoelens
- 7) Verloedering
- 8) Overlast

De indicatoren 1, 2 en 3 dekken het thema Leefbaarheid. De indicatoren 4, 5 en 6 Veiligheid.

In de paragrafen 4.2 tot en met 4.5 geven we per Spoorwijk de trends geïndexeerd weer. Het jaar 2000 is daarbij als nulpunt gekozen. Over Selwerd hebben we geen gegevens van 2000. Deze Spoorwijk is daarom helaas buiten deze analyse gelaten.

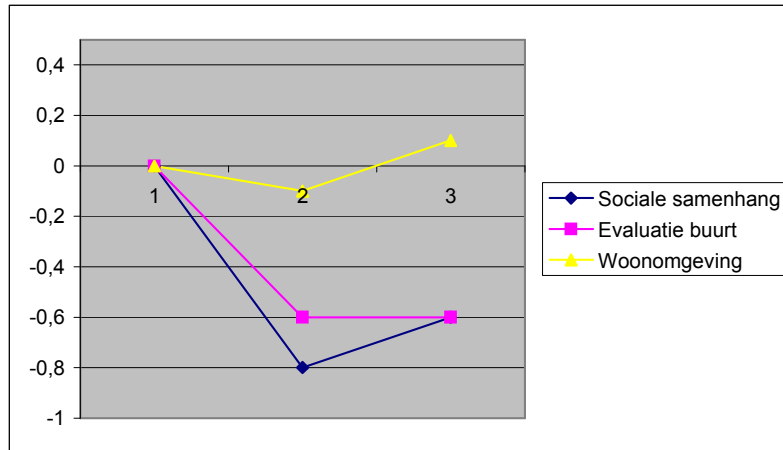
De uitkomst van de trendanalyse is een kans uitgedrukt in een p-waarde lopend van 0 tot en met 1. We hebben de resultaten ingedeeld in vijf schaalcategorieën

- positieve trend: p is hoger of gelijk aan 0,80
- matig positieve trend: p ligt tussen 0,60 en 0,80
- geen verandering: p ligt tussen 0,40 en 0,60
- matig negatieve trend: p ligt tussen 0,20 en 0,40
- negatieve trend: p is gelijk of lager dan 0,20

4.2 Paddepoel-zuid

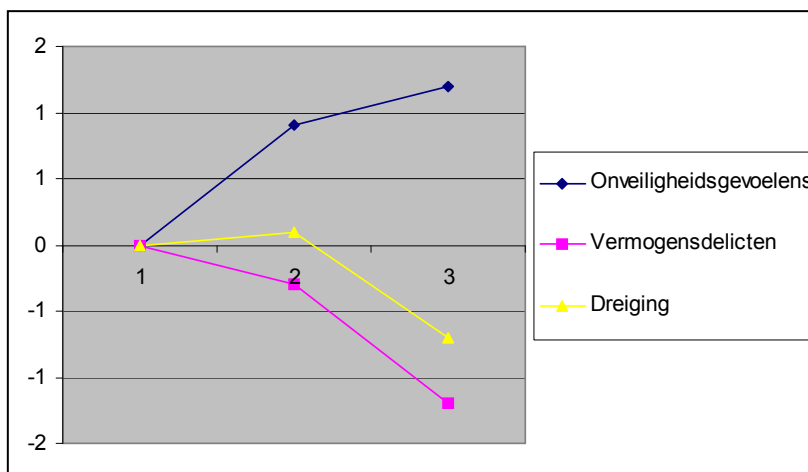
Uit figuur 1 is op te maken dat de leefbaarheid volgens de respondenten in Paddepoel-zuid iets zakt en daarna stijgt. De uitkomst van de trendanalyses is dat de sociale samenhang een matig negatieve trend vertoont ($p=0,23$) en de evaluatie buurt een negatieve trend ($p=0,19$). De woonomgeving vertoont geen trendmatige verandering ($p=57$).

Figuur 1 Leefbaarheid Paddepoel-zuid



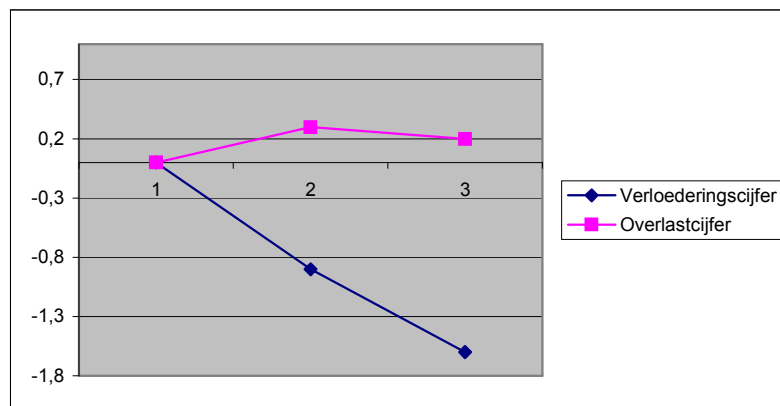
Twee van de drie veiligheidsindicatoren van Paddepoel-zuid ontwikkelen zich positief, te weten vermogensdelicten ($p=0,90$) en dreiging ($p=0,83$). De indicator onveiligheidsgevoelens wijst de andere kant op ($p=0,18$).

Figuur 2 Veiligheid Paddepoel-Zuid



De trend betreffende de overlast in Paddepoel-Zuid laat geen wezenlijke verandering zien ($p=0,41$). De trend in het verloederingscijfer is echter overduidelijk positief ($p=0,94$).

Figuur 3 Overlast en Verloedering Paddepoel-Zuid



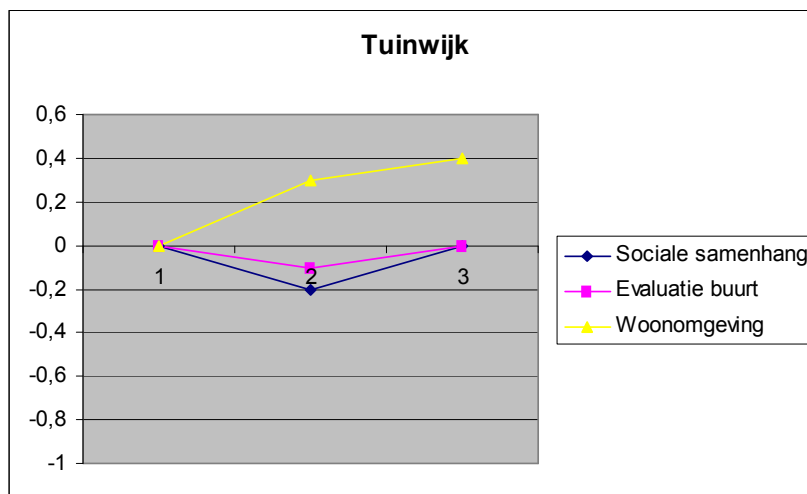
4.3 Tuinwijk

De leefbaarheidsindicatoren: sociale samenhang ($p=0,50$) en evaluatie buurt ($p=0,50$) laten trendmatig een stabiel patroon zien. De woonomgeving ontwikkelt zich matig positief ($p=0,76$).

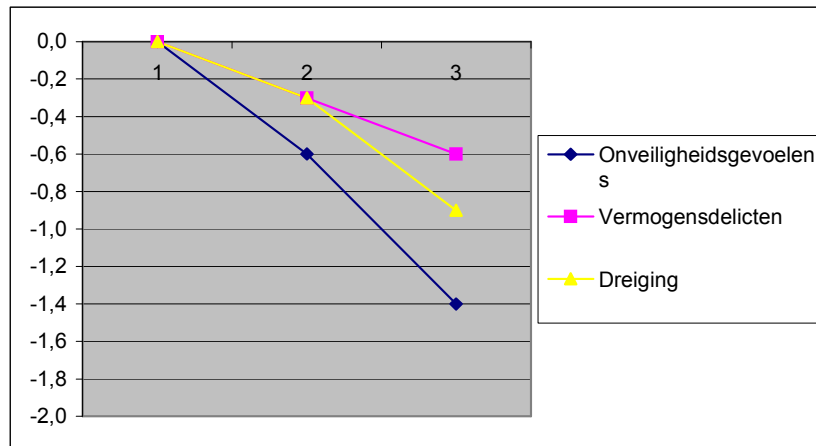
Wat de veiligheid betreft doet Tuinwijk het op alle drie indicatoren positief: vermogensdelicten ($p=0,80$), dreiging ($p=0,89$) en onveiligheidsgevoelens ($p=0,82$).

Net zoals bij Paddepoel-Zuis is er een positieve trend in het verloederingscijfer ($p=0,93$). Het overlastcijfer daarentegen laat een matig negatieve trend zien.

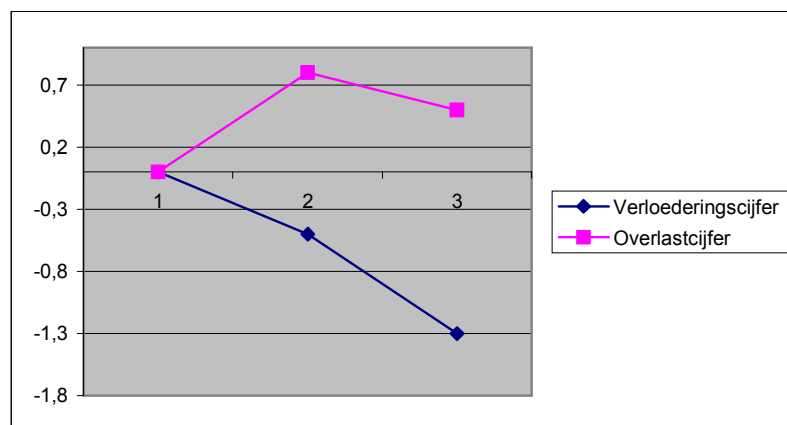
Figuur 4 Leefbaarheid Tuinwijk



Figuur 5 Veiligheid Tuinwijk



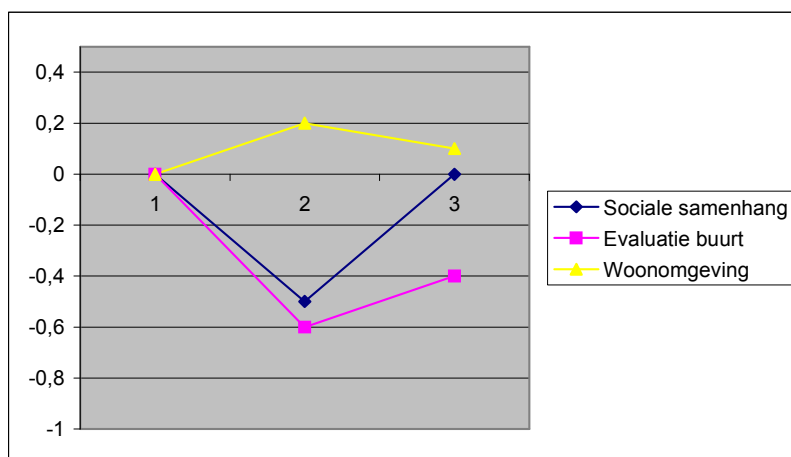
Figuur 6 Overlast en Verloedering Tuinwijk



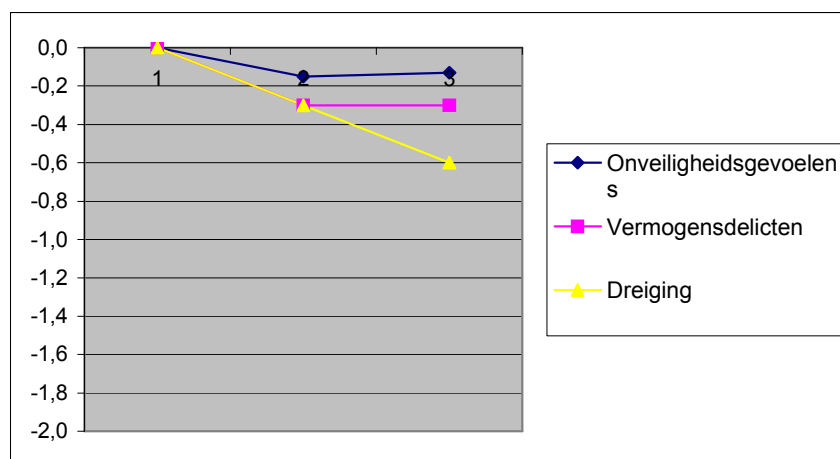
4.4 De Hoogte

De sociale samenhang blijft in De Hoogte trendmatig stabiel ($p=0,53$). Dit geldt ook voor de woonomgeving ($p=0,56$). De evaluatie van de buurt laat echter een matig negatieve trend zien ($p=0,29$).

Figuur 7 Leefbaarheid De Hoogte



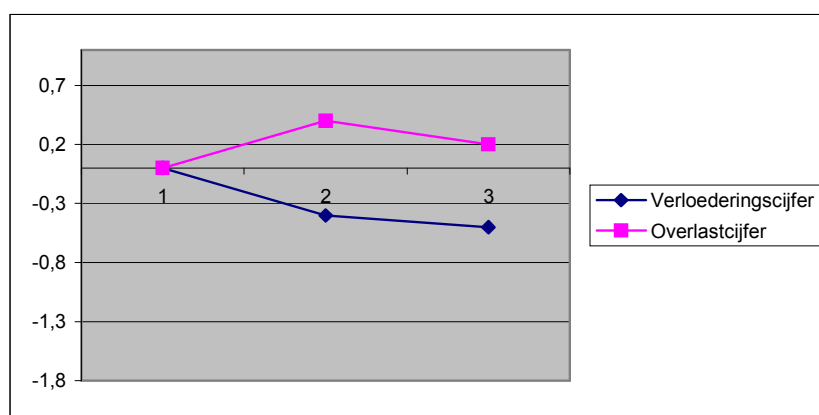
Figuur 8 Veiligheid De Hoogte



De veiligheidsindicatoren laten een matig positieve trend zien: vermogensdelicten ($p=0,65$) en onveiligheidsgevoelens ($p=0,76$). De trend wat betreft dreigingen is positief te noemen ($p=0,76$).

Bij De Hoogte laten de trendanalyse een stabiele trend zien bij het overlastcijfer ($p=0,42$) en een matig positieve trend in het verloederingscijfer ($p=0,76$).

Figuur 9 Veiligheid De Hoogte



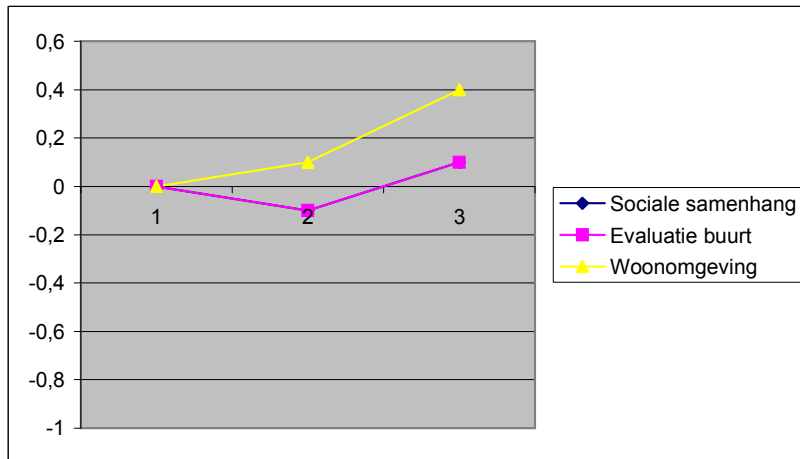
4.5 Indische Buurt

Twee leefbaarheidsindicatoren van de Indische Buurt, sociale samenhang en evaluatie buurt hebben precies dezelfde scores. Voor beide geldt dat er zich geen verandering voordoet ($p=0,57$). De woonomgeving vertoont een matig positieve trend ($p=0,77$).

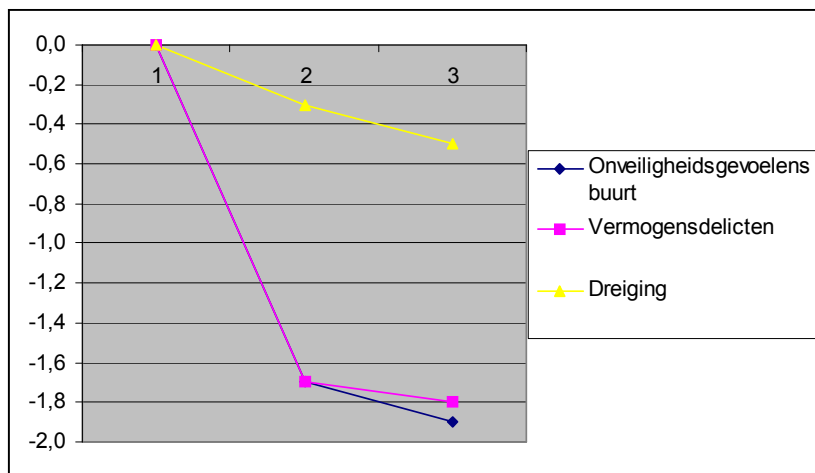
De veiligheidsindicatoren ontwikkelen zich in matige positieve richting (dreiging, $p=0,78$) of in positieve richting (vermogensdelicten, $p=0,89$ en onveiligheidsgevoelens, $p=0,87$).

Er is geen trend waargenomen bij het overlastcijfer van de Indische Buurt ($p=0,45$). Wel is er een positieve trend in het verloederingscijfer ($p=0,83$).

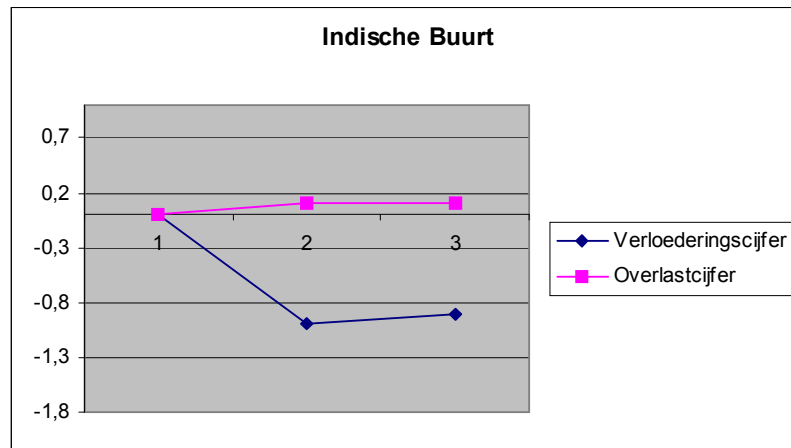
Figuur 7 Leefbaarheid Indische Buurt



Figuur 8 Veiligheid Indische Buurt



Figuur 9 Overlast en Verloedering Indische Buurt



5. Conclusie

De onderzoeksresultaten laten zien dat de Spoorwijken zich in gunstige zin ontwikkelen. In vergelijking met de stadsgemiddelde scoren de Spoorwijken echter nog steeds slechter, met als uitzondering op de indicator de buurtvoorzieningen.

Het project Onze Buurt aan Zet had als doel te werken aan het versterken van de leefbaarheid, veiligheid en bewonersparticipatie in de Spoorwijken. Zoals gezegd is dit onderzoek niet opgezet als een effectstudie, daarom kunnen we geen harde conclusies trekken. Indien we echter de balans opmaken dat zien we dat de leefbaarheidsindicatoren geen veranderingen laat zien, met uitzondering van Paddepoel-zuid. Daar is er sprake van een matig negatieve trend. Bij de veiligheidsindicatoren is er wel sprake van een positieve ontwikkeling bij de meeste Spoorwijken. Alleen De Hoogte blijft iets achter omdat daar sprake is van een matig positieve ontwikkeling. Een van de projectonderdelen van Onze Buurt aan Zet was het Zwerfvuulteam. Het is wetenschappelijk niet te zeggen wat het effect van dit team is. De trend van verloederingscijfers is echter in alle Spoorwijken positief. Overlast, een ander onderdeel waar veel tijd aan is en wordt besteed, blijft daarentegen stabiel.

