

Bijlage 3: Resultaten van reïntegratie-inspanningen

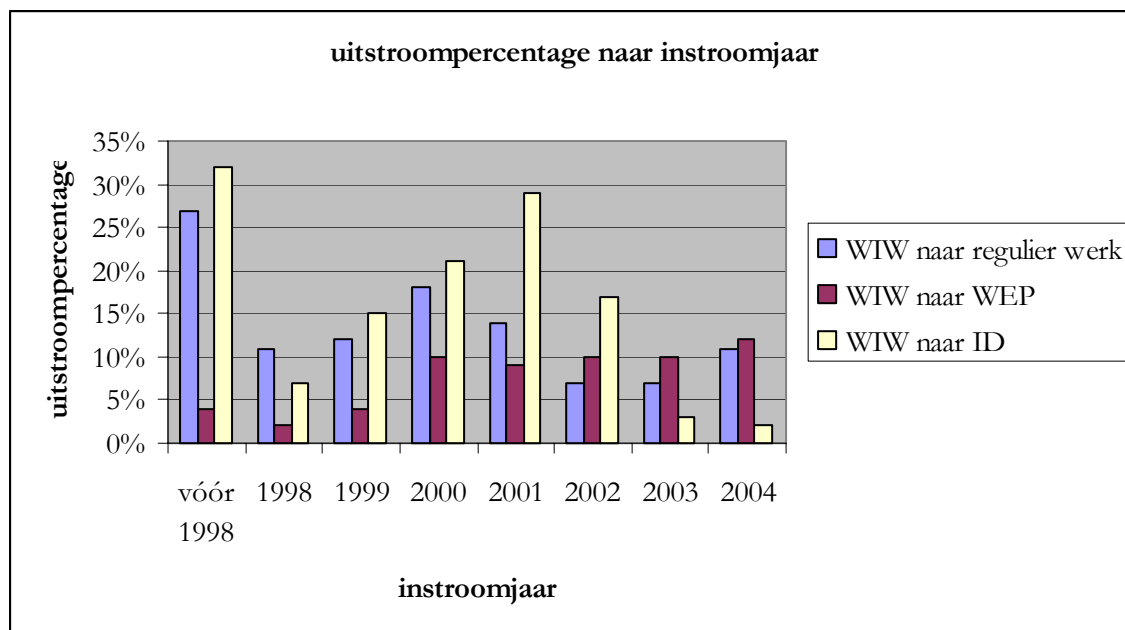
Inleiding

Discussies over effecten van reïntegratie-instrumenten zijn gecompliceerd, omdat de aard en doelstellingen regelmatig aan veranderingen onderhevig zijn, omdat verschillende instrumenten worden ingezet voor verschillende doelgroepen en omdat de gemeten resultaten vaak moeilijk met elkaar te vergelijken zijn. Omdat effecten van verschillende instrumenten uiteraard van belang zijn voor de keuzes die we maken, willen we proberen een beeld te schetsen van de resultaten van de verschillende instrumenten in Groningen tot nu toe.

Resultaten van gesubsidieerde arbeid: Wiw

De Wet inschakeling werkzoekenden (Wiw) is ingevoerd in 1998 en kwam voort uit de Jeugdwerkgarantiewet (JWG) en de banenpool. Met de invoering van de Wiw kreeg de banenpoolregeling een doelstelling op het gebied van uitstroom naar regulier werk. De JWG kende deze doelstelling al. Hieronder schetsen we een beeld van het deel van de mensen dat gebruik heeft gemaakt van de Wiw en dat is doorgestroomd naar regulier werk of een ID-baan. Het gepresenteerde percentage geeft aan welk deel van een in één bepaald jaar ingestroomde personen in de loop der tijd is uitgestroomd naar werk. Zo geeft het eerste staafje aan dat van de personen die vóór 1 januari 1998 zijn ingestroomd in totaal ruim 25% naar regulier werk is uitgestroomd (voor alle duidelijkheid: dit zegt dus niets over het jaar waarin ze zijn uitgestroomd!). Dit betekent dus ook dat sommige staafjes in de komende periode nog zullen stijgen (met name die van het jaar 2003 en 2004) omdat nog uitstroom naar werk kan plaatsvinden.

Grafiek: uitstroompercentage Wiw naar instroomjaar (peildatum: 1 april 2005)



Uit deze grafiek kunnen we concluderen dat van de ingestroomde Wiw-medewerkers tussen de 7% en de 18% naar reguliere arbeid uitstroomde. Omdat de route via de WEP veelal ook tot reguliere arbeid leidt, kunnen we stellen dat het totale uitstroompercentage varieert van 13% (instromers in 1998) tot 28% (instromers in 2000).

Verder kunnen we uit deze grafiek concluderen dat een aanzienlijk deel van de Wiw-werknemers is doorgestroomd naar een ID-baan. Dit is voor een groot deel het geval bij personen die vóór 1 januari 1998 zijn ingestroomd: dit zijn de zogenaamde ex-banenpoolers waarbij de plekken vooral in de jaren 2001 en 2002 (met het vervallen van de WVA langdurig werklozen) zijn omgezet in ID-banen.

Wanneer we kijken naar de uitstroom per jaar (zie appendix) kunnen we concluderen dat:

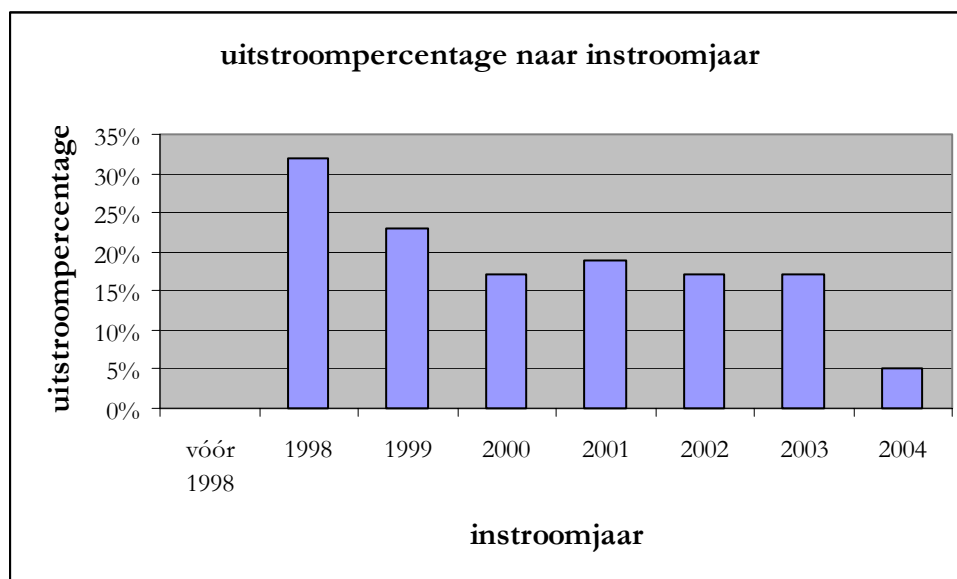
- a. uitstroom veelal binnen een periode van maximaal twee jaar na instroom plaatsvindt;
- b. uitstroom vooral plaatsvindt in periodes van economische groei: een groot deel van de uitstroom deed zich voor in de periode 2001/2002.

Tenslotte kunnen we constateren dat in 2004 de uitstroom van Wiw-werknemers weer een stijging vertoont. Personen die in 2003 en 2004 zijn ingestroomd in de (voortzetting van de) Wiw kregen een contract van één jaar. Hieraan zouden we voorzichtig de conclusie kunnen verbinden dat de duur van het dienstverband invloed heeft op de prikkel om uit te stromen.

Resultaten van gesubsidieerde arbeid: ID

De ID-banen worden vanaf 1997 door de gemeenten uitgevoerd. Evenals bij de banenpool het geval was, heeft ook deze regeling pas in een later stadium een uitstroomdoelstelling gekregen. In eerste instantie ging het voornamelijk om het creëren van extra werkgelegenheid in de collectieve sector ten behoeve van langdurig werklozen. Uitstroom uit de ID-banen vond dan ook slechts mondjesmaat plaats. Het grootste deel van de uitstroom heeft plaatsgevonden in de jaren 2003 en 2004 in verband met de actie om ID-banen regulier te maken. Bijna de helft van de uitstroom naar regulier werk is toe te schrijven aan deze uitstroomactie.

Grafiek: uitstroompercentage ID naar instroomjaar (peildatum: 1 april 2005)



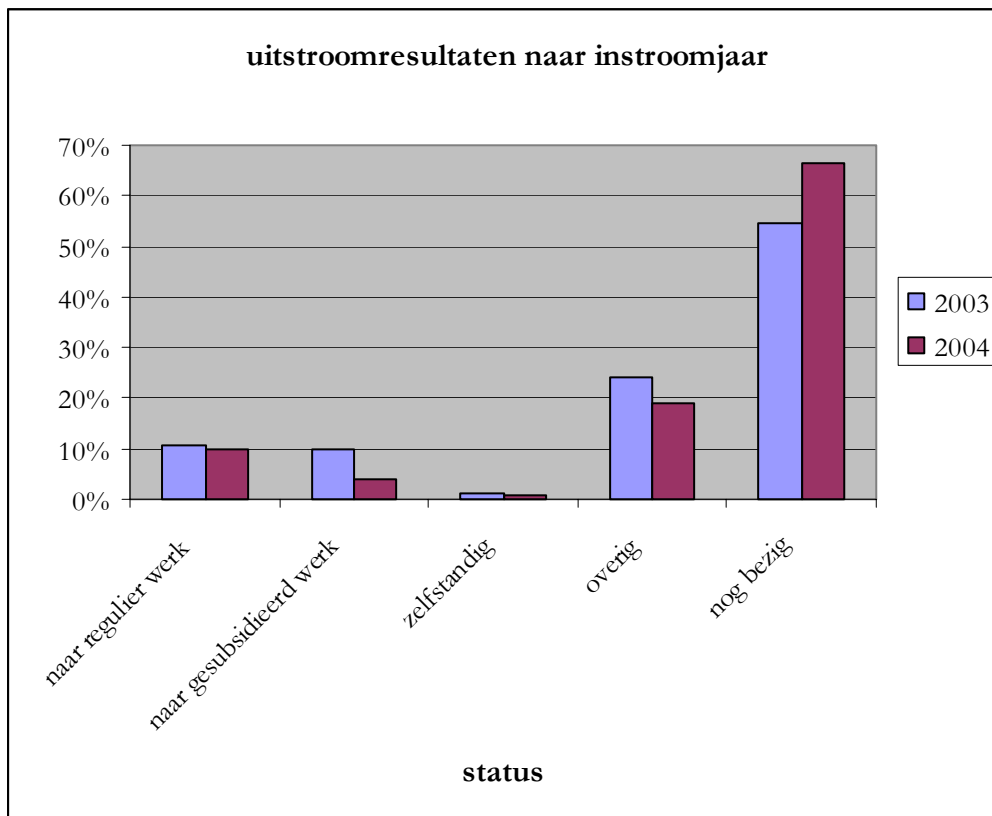
In deze grafiek kunnen we zien dat de uitstroom naar regulier werk redelijk verdeeld is over de verschillende cohorten ID-medewerkers. De groep medewerkers die in 1998 is ingestroomd kent een iets hoger uitstroompercentage. Dat kunnen we verklaren uit het feit dat een deel van hen heeft kunnen profiteren van de economische situatie in de periode 2000/2001.

Het uitstroompercentage van de ID-banen varieert derhalve van 5% tot 20%. Gezien het feit dat ongeveer de helft van de uitstroom gerealiseerd is door de bijzondere uitstroomactiviteiten, zouden we kunnen stellen dat het percentage tussen de 5% en de 10% ligt.

Resultaten van ingekochte reïntegratieactiviteiten

Sinds de invoering van de wet Suwi (2002) worden reïntegratieactiviteiten ingekocht op de private markt. De activiteiten variëren van arbeidsbemiddeling van klanten met een geringe afstand tot de arbeidsmarkt tot sociale activering van fase 4 klanten. Hieronder ziet u de resultaten tot nog toe (stand 1 april 2005) van de ingekochte trajecten over het jaar 2003 en 2004.

Grafiek: uitstroomresultaten naar instroomjaar ingekochte trajecten (stand 1 april 2005)



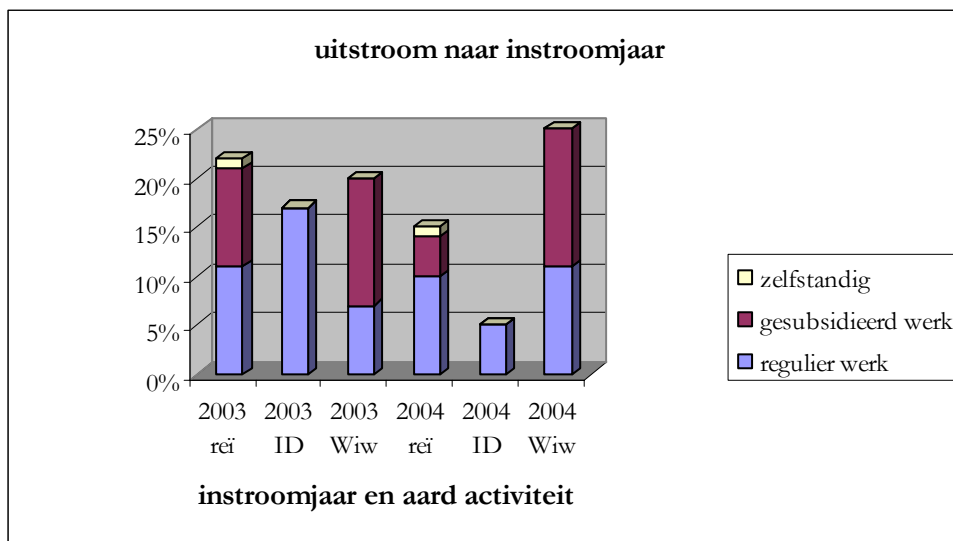
In 2003 zijn 2638 personen gestart met één van de ingekochte reïntegratieactiviteiten. In 2004 bedroeg dat aantal 2422. Meer dan de helft van deze klanten neemt momenteel nog deel aan dergelijke activiteiten. De uitstroom van de in 2003 gestarte klanten naar regulier werk bedraagt 11%, die van de in 2004 gestarte klanten is 10%. De uitstroom naar gesubsidieerd werk bedraagt 10% respectievelijk 4%. Dit is een momentopname. Omdat het grootste deel van de klanten nog bezig is met het traject, zullen de uitstroomcijfers nog toenemen. De verschillen tussen de activiteiten zijn aanzienlijk. De uitstroomcijfers naar regulier werk variëren van 4% tot 25% en die naar gesubsidieerd werk van 1% tot 20%. Hogere uitstroomcijfers lijken zich met name voor te doen bij hoger opgeleiden, jongeren en personen met een geringe afstand tot de arbeidsmarkt.

Vergelijking tussen gesubsidieerde arbeid en ingekochte reïntegratieactiviteiten

Een vergelijking maken tussen de verschillende vormen van reïntegratie en vormen van gesubsidieerde arbeid is buitengewoon moeilijk. Zowel binnen de gesubsidieerde arbeid als binnen ingekochte reïntegratieactiviteiten bestaan verschillen in aard van de activiteiten, in aard van de doelgroep en in de duur van de activiteiten. De grafiek hieronder dient daarom met zeer veel voorzichtigheid te worden bekeken. In deze grafiek worden cohorten deelnemers aan de verschillende activiteiten met elkaar vergeleken. Dat betekent dat we per instroomjaar bekijken hoe de uitstroom naar verschillende vormen van werk op dit moment (1 april 2005) eruit ziet.

We krijgen dan het volgende beeld:

Grafiek: uitstroomresultaten naar instroomjaar vergeleken



We zien dat uit de grafiek geen eenduidig beeld naar voren komt. Het meest opvallend is de sterke toename van de uitstroomresultaten van (het vervolg op) de Wiw. Een duidelijke conclusie is echter uit deze grafiek niet te trekken. Het gaat om bijzondere jaren voor wat betreft de inkoop (die inmiddels gewijzigd is), de ID-banen (bijzondere uitstroomregeling) en de Wiw (duur en voorwaarden in 2004 gewijzigd als gevolg van de WWB).

Een voorzichtige conclusie zou echter kunnen zijn dat (naast de belangrijke rol die de conjunctuur speelt) de verschillen in resultaten relatief gering zijn voor wat betreft de ingekochte reïntegratieactiviteiten en de op uitstroom gerichte gesubsidieerde arbeid.

Situatie 2005

Zoals we hierboven al hebben aangegeven, zijn de verschillende instrumenten die we hierboven hebben beschreven, alweer gewijzigd. Zo hebben we bij de inkoop voor 2005 en 2006 sterk de nadruk gelegd op uitstroom naar reguliere arbeid. Dat betekent dat we steviger screenen op toegang tot de verschillende activiteiten en dat we reïntegratiebedrijven financieel prikkelen tot snelle uitstroom naar reguliere banen. We kunnen op dit moment nog geen inschatting maken van de effecten daarvan. De Wiw en het tijdelijke vervolg hierop bestaan vanaf 1 januari 2005 niet meer. Wel bestaat voor Weerwerk de mogelijkheid om deelnemers in het kader van het door hen geboden traject in dienst te nemen en te detacheren naar verschillende werkgevers. Ook hebben we in de reïntegratieverordening opgenomen dat private reïntegratiebedrijven kunnen het instrument detachering inzetten bij hun reïntegratietrajecten.