

POP ANALYSEDOCUMENT

**Vastgesteld door Gedeputeerde Staten
op 25 september 2007**



Inhoudsopgave

1	Balans opmaken	5
1.1	Open en zoekende houding	5
1.2	Achtergronden	5
1.3	Uitgangspunten	5
1.4	Werkwijze	7
1.5	De Agenda	8
1.6	Naar de interactie: denk mee praat mee	9
2	De huidige situatie en toekomstige ontwikkelingen	10
2.1	Inleiding	10
2.2.	Bevolkingsontwikkeling	10
2.3.	Klimaatverandering	12
2.4	Ondernemend Groningen	13
	2.4.1. Economie	13
	2.4.2. Landbouw	15
	2.4.3. Toerisme en recreatie	17
2.5.	Wonen in Groningen	18
	2.5.1. Wonen, welzijn en zorg	18
	2.5.2. Woningbouw	19
2.6.	Karakteristiek Groningen	20
	2.6.1. Natuur en Landschap	20
	2.6.2. Ruimtelijke kwaliteit	21
2.7.	Bereikbaar Groningen	21
	2.7.1. Verkeer en Vervoer	21
2.8.	Schoon en veilig Groningen	24
	2.8.1. Water	24
	2.8.2 Milieu	25
	2.8.3. Energie	27
2.9.	De regio's	28
	2.9.1. West-Groningen	29
	2.9.2. Oost-Groningen	30
	2.9.3. Noord-Groningen	30
	2.9.4. Centraal-Groningen	31
2.10.	Conclusies	32
3.	Cruciale kwesties, denklijnen en gebiedsgerichte kansen	35
3.1.	Cruciale kwesties	35
	3.1.1. Groningen groeit, Groningen krimpt	35
	3.1.2. Veranderend klimaat	37
	3.1.3. Nieuwe rollen voor de provincie	39
3.2	Denklijnen	42
3.3.	Gebiedsgerichte kansen	46
4	Discussiepunten	49

HOOFDSTUK 1. BALANS OPMAKEN

1.1. Een open en zoekende houding

Op 4 oktober 2006 hebben de Staten van Groningen middels het vaststellen van de startnotitie het startsein gegeven voor het opstellen van een nieuw Provinciaal Omgevingsplan (POP). Dit nieuwe POP zal begin 2009 gereed zijn. De eerste fase van dit proces betrof de analyse. Dit voorliggende document bevat de resultaten van deze analysefase. Hiermee is de agenda voor de interactieve fase bepaald.

De ambitie van een nieuw POP is om ruimte te scheppen en om randvoorwaarden te creëren waarbinnen onze provincie zich op allerlei manieren kan ontwikkelen. De dynamiek van onze provincie moet tot uitdrukking komen in het POP. Het POP zal de mogelijkheden creëren om in te kunnen spelen op de kansen en ontwikkelingen die zich voordoen. Anderzijds zal het nieuwe POP ook een toetsend en kaderstellend karakter hebben, omdat dat noodzakelijk is om onze toezichhoudende en handhavende taken uit te kunnen oefenen. Belangrijke opgave is om de balans te vinden tussen het vastleggen van beleid enerzijds en het ruimte geven aan kansen en ontwikkelingen anderzijds. Zowel in het proces als in de inhoud willen wij onze wijze van werken en denken tot uitdrukking laten komen. Daarom is het de bedoeling dat het POP niet alleen een plan *voor* de omgeving maar ook een plan *door* de omgeving wordt.

1.2. Achtergronden

Niet alleen is er een wens om een nieuw POP te ontwikkelen, er is ook de feitelijke noodzaak. In juli 2006 is het POP2 vastgesteld. POP2 is de actualisatie van POP1, waarbij de discussie zich voornamelijk heeft gericht op de onderwerpen intensieve veehouderij en op de opslag van radioactief afval. Van de overige zaken is aangegeven, dat ze bij de opstelling van een nieuw POP zouden worden meegenomen. Het huidige POP is geldig voor 4 jaar (met de mogelijkheid tot verlenging met 2 jaar). Dat betekent dat uiterlijk in juli 2010 het nieuwe POP juridische status moet hebben. De inzet is om dit royaal voor die tijd gereed te hebben (begin 2009). Dit betekent dat in deze collegeperiode (voorjaar 2007-voorjaar 2011) het nieuwe POP tot stand zal komen. In 2007 is een vliegende start gemaakt middels de analysefase.

Verder speelt nog de impact van de nieuwe Wro (Wet ruimtelijke ordening). De aan het ruimtelijke ordeningsbeleid sterk verbonden thema's van leefbaarheid, duurzaamheid, water en milieu worden op alle bestuursniveaus in toenemende mate in samenhang aangepakt. Op provinciaal niveau is daartoe in de Wro (streekplan), Wet milieubeheer (milieubeleidsplan), Wet op de waterhuishouding (waterhuishoudingsplan) en de Planwet verkeer en vervoer (verkeers- en vervoersplan) een afstemmingsvoorziening getroffen. Deze regeling voorziet er niet in dat de betrokken provinciale plannen zonder meer in één plan kunnen worden geïntegreerd. Niettemin hebben wij ervoor gekozen om het beleid voor de fysieke leefomgeving te integreren in een Provinciaal Omgevingsplan. We gaan ervan uit (en zullen daarop toezien) dat de verschillen in procedure en looptijd van de te onderscheiden planvormen en de daaraan klevende bestuurlijke nadelen zich als gevolg van de invoering van de nieuwe Wro zullen oplossen. De nieuwe Wro bevat namelijk geen eisen over de inhoud, totstandkoming en geldingsduur van een structuurvisie¹. Invoering van de nieuwe Wro is op dit moment voorzien juli 2008.

1.3. Uitgangspunten

Bij de start van het POP-proces zijn nog lang niet alle zaken uitgekristalliseerd. Omvang en richting van het POP zullen mede tijdens het proces tot stand komen. Desalniettemin is de start niet blanco. In de startnotitie 'Op weg naar een nieuw POP' (oktober 2006) is

¹ Een structuurvisie is een strategisch beleidsdocument waarin de hoofdlijnen van de voorgenomen ontwikkeling van het betrokken gebied en van het daartoe te voeren beleid zijn beschreven. Het betreft een zuiver indicatieve, ruimtelijke visie die in hoofdlijnen een beeld schetst van de voorgenomen ruimtelijke ontwikkeling van het betrokken gebied. Daarin kunnen alle belangen en aspecten die ruimtelijke consequenties hebben in één afwegingskader bijeen worden gebracht, zoals milieukwaliteitseisen, waterbeheersingsdoelstellingen, cultureel erfgoed, voorzieningen voor verkeer en vervoer.

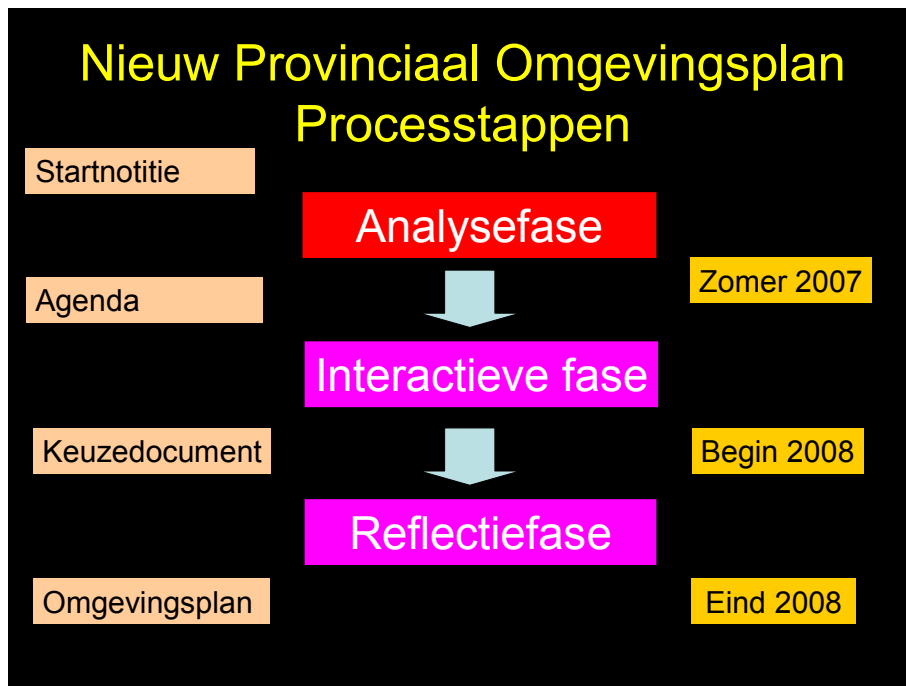
als vertrekpunt voor de analyses op voorhand een aantal uitgangspunten gekozen, waarbinnen het POP zich kan gaan ontwikkelen. De belangrijkste zijn:

- Het nieuwe POP heeft primair betrekking op het grondgebied van de provincie Groningen, waarbij aandacht zal worden besteed aan verbindingen op regionale, nationale en internationale (NOA = Noordelijke Ontwikkelingsas) schaal.
- Provinciale Staten van Groningen stellen uiterlijk juli 2010 een nieuw Omgevingsplan vast. De inzet is om begin 2009 het POP gereed te hebben.
- Het plan geeft weer wat de ambities van de provincie zijn en op welke wijze ze deze wil realiseren. Het plan geeft aan waar de provincie zich hard voor zal maken en voor welke zaken inzet van andere overheden of organisaties nodig is.
- Het Omgevingsplan voldoet aan de eigen verordeningen en wettelijke eisen die gesteld worden aan de verplichte planfiguren op het gebied van ruimtelijke ordening, water, milieu en verkeer en vervoer. De reikwijdte strekt zich uit over het gehele veld van het omgevingsbeleid, en schept tevens de voorwaarden voor de ruimtelijke effecten van de niet-fysieke beleidsonderdelen, zoals bijvoorbeeld economie, welzijn, zorg, onderwijs en cultuur. Vanuit de sociale agenda zal nadrukkelijk bekeken worden welke ruimtelijke voorwaarden nodig zijn om de gewenste effecten te bereiken en andersom. Vraagstukken zullen vooral integraal worden benaderd en minder sectoraal. Vanuit een streven naar 'planverdunding' zal de omvang van het plan zoveel mogelijk worden beperkt binnen de wettelijke en functionele eisen. Uitwerkingen van het plan zijn programmatisch en zoveel mogelijk geïntegreerd van karakter.
- Het plan bevat een visiedeel (strategisch, richtjaar 2030²) dat voortbouwt op de Ontwikkelingsvisie 2030 die voor het vigerende Omgevingsplan (POP2) is gemaakt, aangepast aan de actuele opgaven voor het beleid. De centrale uitgangspunten van het omgevingsbeleid (sterke steden en vitaal platteland, eigen karakter handhaven & versterken en werken aan een duurzame leefomgeving) en een gebiedsgerichte aanpak zijn voor het nieuwe POP vertrekpunt.
- Het plan bevat een beleidskader dat gericht is op uitvoering (tactisch, 2008-2020). Daarbij wordt aangegeven hoe de provincie vanuit de integrale lange termijn visie op deelvelden ontwikkelingen wil sturen en is daarmee ook in realistische zin gericht op uitvoering. Het houdt hierbij rekening met instrumenten en middelen waar de provincie en de gebiedspartners over beschikken. Voor de planperiode (2008-2020) bevat het plan haalbare en meetbare doelstellingen.
- Het uitvoeringsprogramma op hoofdlijnen sluit hierop aan en bevat een indicatie van kosten en dekkingsbronnen voor de uitvoering, zowel bij de provincie als bij partners. Dit betekent dat ook de afspraken met de gebiedspartners hierin worden vastgelegd.
- Het plan kent een verdere integratie van beleid dan het eerste Omgevingsplan, bv. door nu ook de fysieke consequenties van cultureel - en welzijnsbeleid mee te nemen (wonen-welzijn-zorg).
- Het plan wordt opgesteld op basis van de eigen provinciale bevoegdheid en houdt rekening met de bevoegdheden en plannen van partners. Daarbij wordt optimaal gebruik gemaakt van lopend en verricht onderzoek binnen de provincie, nieuw rijksbeleid en van recente en in ontwikkeling zijnde gemeentelijke plannen en plannen van waterschappen, alsmede ideeën van andere organisaties.
- Continuïteit van uitvoering van activiteiten, bestaande afspraken en/of reeds lopende projecten op grond van het vigerende beleid zullen gedurende het planproces van een nieuw Omgevingsplan gewaarborgd zijn.
- Communicatie (en vooral de interactieve communicatie met doelgroepen) is een belangrijk instrument in het bereiken van een breed gedragen POP.
- De rol van de provincie verschuift steeds meer van toetser en beheerder van beleid naar initiator van kansen en ontwikkelingen. Die vernieuwende rol moet tot uitdrukking komen tijdens het proces en in het eindresultaat.

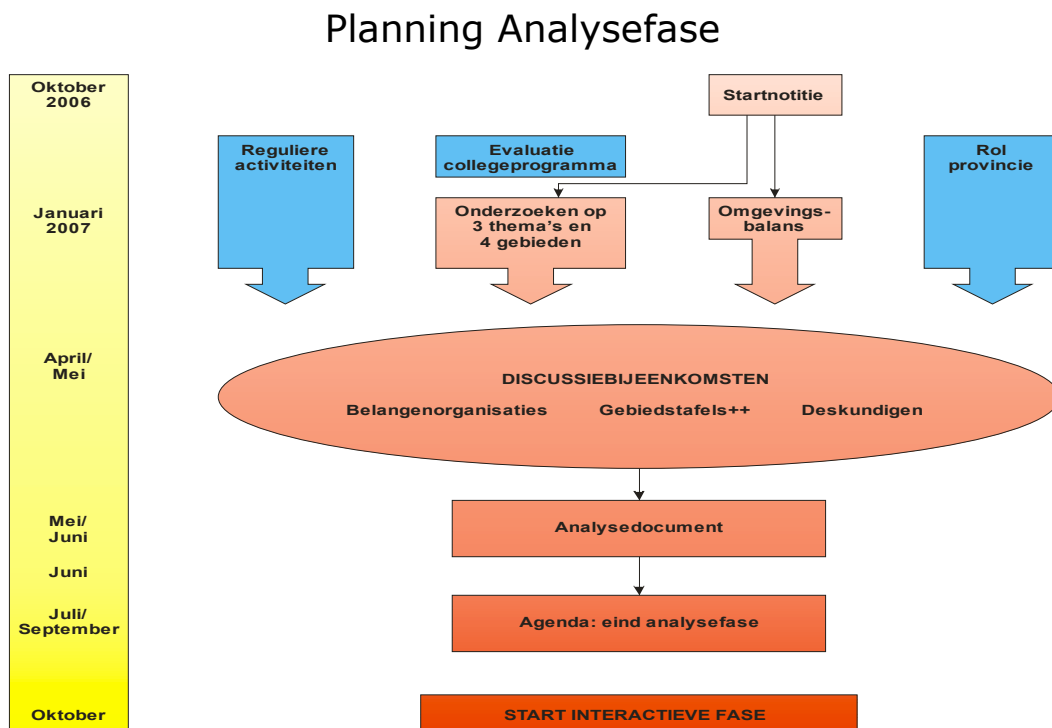
² Met voor enkele elementen een doorkijk naar 2050

1.4. Werkwijze

Het POP-proces is opgedeeld in vier fasen (zie figuur 1). De startnotitie vormde het eind van de initiatief – en definitiefase. Nu naderen we het eind van de analysefase. Dit analysedocument is daarvan de schriftelijke neerslag. En daarmee de opmaat voor de interactieve fase, die in dit najaar zal plaatsvinden.



Figuur 1.1 POP-proces in vier fasen



Figuur 1.2 Overzicht van de analysefase

In de analysefase zijn relevante (nieuwe) ontwikkelingen in kaart gebracht en zijn de vragen geformuleerd die uit de ontwikkelingen voortvloeien. Gestart is met het opstellen van een actuele omgevingsbalans. Voor alle relevante velden zijn de meest actuele gegevens opgenomen. De omgevingsbalans is 17 januari 2007 besproken in de commissie omgevingsbeleid en wonen.

De gegevens uit de omgevingsbalans zijn vervolgens input geweest voor de diverse onderzoeken, die aansluitend hebben plaatsgevonden. Onderzoeken naar een drietal, in de startnotitie benoemde thema's en een viertal gebieden:

De drie thema's:

1. Demografische ontwikkelingen

Volgens de prognoses staat er een aantal majeure veranderingen op stapel: niet alleen verandert de samenstelling (vergrijzing en ontgroening), maar in specifieke gebieden ook de omvang (krimp) van de bevolking.

2. Klimaat

Het klimaat verandert. Het gaat langzaam maar ook de provincie Groningen zal worden beïnvloed door deze verandering. Binnen de planperiode speelt de (in)directe relatie met de wijze waarop we in onze energiebehoefte voorzien. Daarnaast moeten we ons op allerlei gebieden aanpassen aan de klimaatverandering.

3. Economische ontwikkelingen

Het transitietraject uit het Kompas wordt met Koers Noord voortgezet. Er wordt meer dan voorheen ingezet op innovatie, kenniseconomie, specifieke sectoren en generiek MKB-instrumentarium en minder op de fysieke randvoorwaarden. Overigens beperkt de rol van het POP zich juist tot de ruimtelijke voorwaarden en effecten van (economisch) beleid.

De vier gebiedsopgaven:

1. Veenkoloniën
2. Eemsdelta
3. Lauwersmeer
4. Stad Groningen

Tot slot van de analysefase zijn de eerste bevindingen voorgelegd aan een aantal overleggen. Eind april reageerden externe deskundigen op de eerste resultaten en voorzagen deze van, soms zeer kritische, kanttekeningen.

Begin mei hebben wij de eerste resultaten besproken met de zogenaamde gebiedstafels. Tot slot vond eind mei nog een debat plaats met een groot aantal belangengroepen vanuit een zeer breed spectrum.

Naast deze geplande grote bijeenkomsten met ons college hebben het afgelopen half jaar ook nog diverse presentaties, bijeenkomsten en gesprekken plaatsgevonden, waarbij (leden van) de projectorganisatie aanwezig was of waren. De resultaten van deze gesprekken en bijeenkomsten hebben ook bijgedragen aan dit uiteindelijke analysedocument.

1.5 De Agenda

Uit de uitgevoerde analyses en gevoerde discussies komen twee constatering naar voren:

- We hebben de indruk dat veel thema's vrij duidelijk zijn en dat er grote consensus over beleid en/of uitvoering bestaat. De koers lijkt in die gevallen bepaald en er bestaat overeenstemming over de ambities. De meeste centrale uitgangspunten uit het huidige om-

gevingsbeleid kunnen daarom in principe ongewijzigd in een nieuw omgevingsplan worden opgenomen: *"Duurzame ontwikkeling: voldoende werkgelegenheid en een voor mens en natuur leefbaar Groningen met behoud en versterking van de kwaliteiten van de fysieke omgeving, waarbij toekomstige generaties voldoende mogelijkheden houden om zich te ontplooien."* De drie centrale uitgangspunten van het huidig POP kiezen we dan ook als uitgangspunt voor het debat:

- (i) sterke steden en vitaal platteland
- (ii) eigen karakter handhaven en versterken
- (iii) werken aan een duurzame omgeving

- Maar niet alles wat in een eerder stadium is vastgesteld kan ongewijzigd worden doorgezet. Er zijn onderwerpen waarvoor het beleid nog niet is bepaald of die vragen om een koerswijziging naar aanleiding van nieuwe ontwikkelingen. Enkele centrale uitgangspunten uit ons huidige omgevingsbeleid kunnen daarmee ter discussie komen te staan. Hierover willen we met name graag van gedachten wisselen, juist omdat de koers nog niet is bepaald:

- (i) hoe om te gaan met de gevolgen van demografische ontwikkeling?
- (ii) hoe om te gaan met de te verwachten klimaatveranderingen?
- (iii) welke rol speelt de provincie in de diverse inhoudelijke dossiers?

1.6 Naar de interactie: denk mee, praat mee!

Het proces wordt gekenmerkt door een open en flexibele houding van GS en door een grote mate van interactiviteit. Het proces is gestart met het analyseren van trends en ontwikkelingen die van invloed kunnen zijn op het in de toekomst te voeren omgevingsbeleid. Ook is tegelijkertijd langs diverse lijnen het huidige beleid geanalyseerd en bekeken of er aanleiding is om onderdelen van dit beleid opnieuw ter discussie te stellen. Bestuurlijke partners, externe deskundigen op het gebied van trends en ontwikkelingen en mogelijk ook groepen van de bevolking zijn in deze beginfase uitgenodigd om hun visie voor te leggen en ons een spiegel voor te houden. Door deze analyse hebben wij een beeld gekregen van de onderwerpen die agenda van een nieuw POP kunnen gaan bepalen. Deze agenda is een belangrijke bouwsteen voor de interactieve fase. En zoals dat hoort bij tweerichtingsverkeer kan uiteraard ook de omgeving hiervoor bouwstenen leveren.

HOOFDSTUK 2. DE HUIDIGE SITUATIE EN TOEKOMSTIGE ONTWIKKELINGEN

2.1. Inleiding

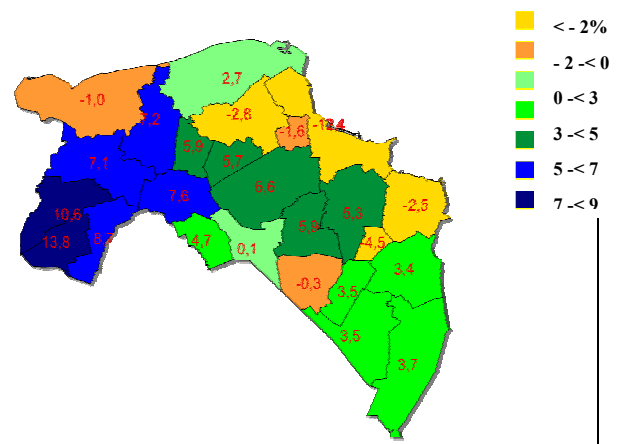
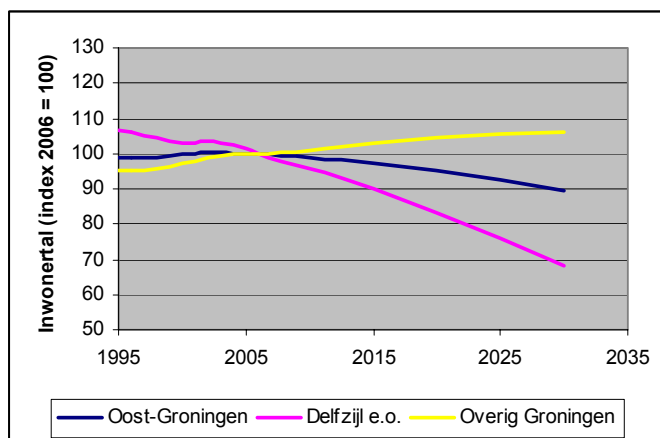
De eerste twee omgevingsplannen van de provincie Groningen komen inhoudelijk sterk overeen. Het gevoerde beleid heeft bijgedragen aan de ontwikkelingen die zich de afgelopen vijf tot tien jaar in de fysieke omgeving hebben voorgedaan. Dit hoofdstuk bevat een overzicht van die ontwikkelingen en een beeld van de huidige situatie op de verschillende beleidsterreinen en in de vier regio's. Daarnaast wordt inzicht gegeven in de ontwikkelingen die in de toekomst mogen worden verwacht.

Voorafgaand aan de beschrijving per thema wordt hierna eerst kort ingegaan op een tweetal ontwikkelingen, die de afgelopen jaren belangrijk zijn geweest voor onze provincie en dat ook in de komende jaren zullen blijven: demografie (bevolkingsontwikkeling) en klimaatverandering.

2.2. Bevolkingsontwikkeling

Omvang

De bevolking van onze provincie groeit langzaam. Van 1992 t/m 2006 was de groei ruim 3%. Landelijk was die 8%. De sterkste groei trad in en om de stad Groningen en in het Westerkwartier op. De sterkst groeiende gemeente was Marum met bijna 14% sinds 1990. Vooral in het noordoosten van de provincie nam de omvang van de bevolking af. In de gemeente Delfzijl was de krimp meer dan 12%.

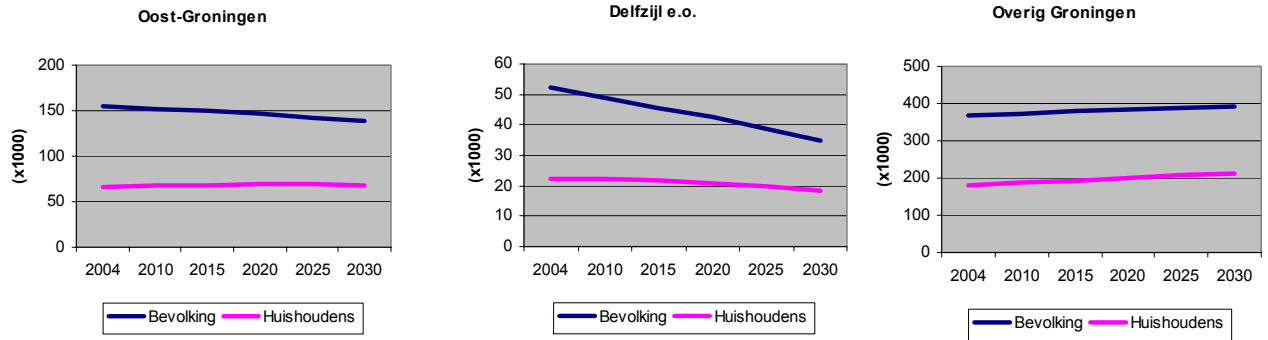


Verandering inwonertal per gemeente (1990-2006)

Volgens de IPB-prognose zal de bevolking in de regio's Oost-Groningen³ en Delfzijl en omgeving⁴ tot 2030 met 11% respectievelijk bijna 34% afnemen. In overig Groningen voorspelt IPB nog een groei van 7% tot 2030.

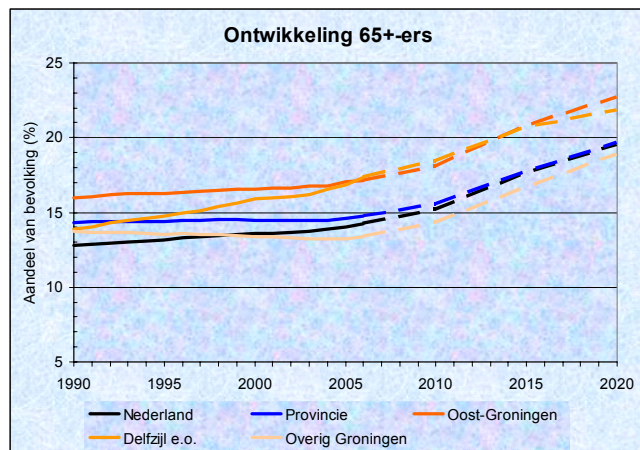
³ De regio Oost-Groningen omvat de gemeenten Bellingwedde, Stadskanaal, Scheemda, Veendam, Vlagtwedde, Winschoten, Pekela, Reiderland en Menterwolde.

⁴ De regio Delfzijl omvat de gemeenten Delfzijl, Appingedam en Loppersum.



Vergrijzing

De bevolking van Groningen wordt gemiddeld steeds ouder. Deze vergrijzing is vooral de afgelopen jaren flink toegenomen. Het aandeel 65-plussers is van 1990 t/m 2006 met ruim 6% gestegen. In 2006 was 14% van onze inwoners 65 jaar of ouder. Landelijk was dat ook zo. In Oost-Groningen en Delfzijl en omgeving zijn veel jonge huishoudens weggetrokken. De bevolking is daar dan ook het meest vergrijsd. Zo'n 17% is 65-plusser, tegenover 13% in de rest van de provincie. Het aandeel 65-plussers in onze provincie zal verder stijgen. Oost-Groningen en Delfzijl en omgeving zullen de meest vergrijsde gebie-

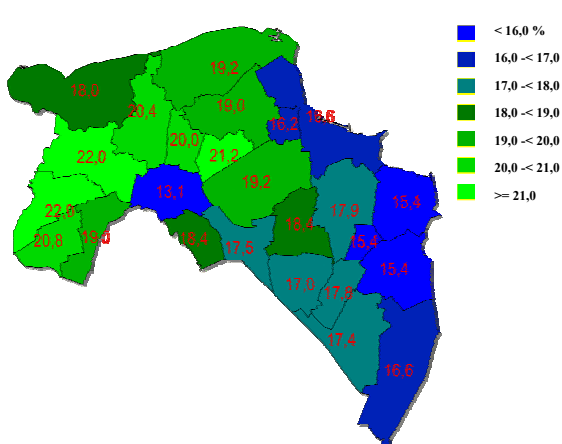


den blijven.

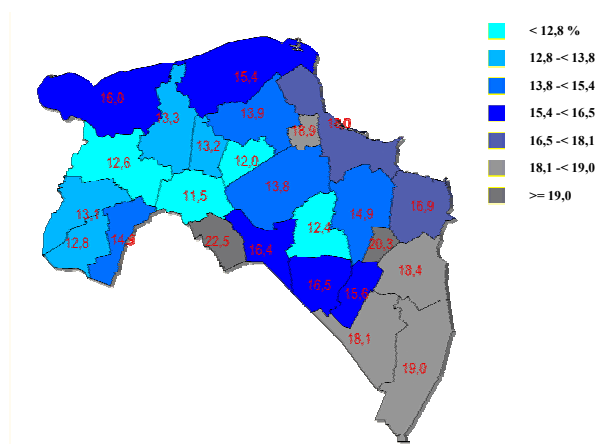
Jongeren

Bijna 17% van de Groningers was begin 2006 jonger dan 15 jaar. Landelijk was dat ruim 18%. In Oost-Groningen en Delfzijl en omgeving is het aandeel van deze jongeren het laagst met gemiddeld 16%. In het Westerkwartier komen de hoogste percentages voor. Het gemiddelde was hier ongeveer 21%. De ontgroening zal vooral doorzetten in Oost-Groningen en Delfzijl.

Aandeel ouderen per gemeente in 2006



Aandeel jongeren per gemeente in 2006

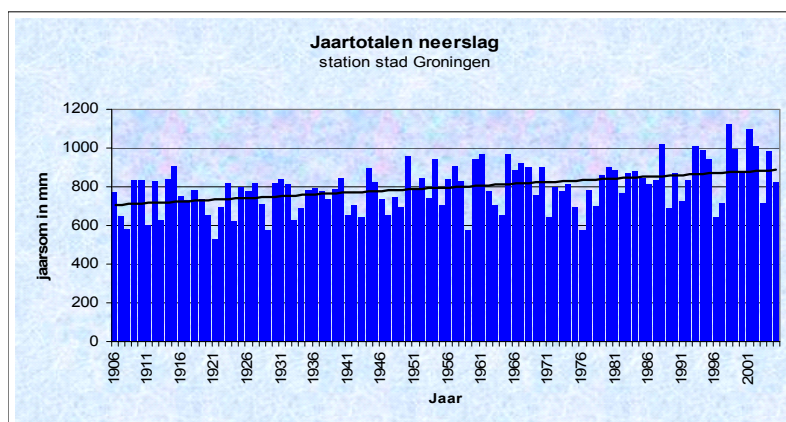
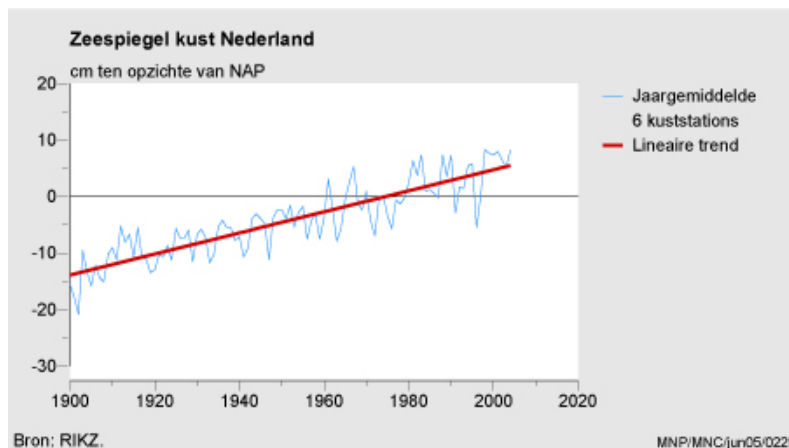


2.3. Klimaatverandering

De mondiale klimaatverandering kan ingrijpende gevolgen voor Groningen hebben. Dat kunnen bijvoorbeeld effecten zijn op het gebied van gezondheid, wonen, landbouw, toerisme, transport, energie, natuur en waterhuishouding. De klimaatverandering heeft volgens het KNMI in onze omgeving de volgende kenmerken:

- de opwarming zet door, waardoor zachte winters en warme zomers vaker zullen voorkomen;
- de winters worden gemiddeld natter en de regenbuien in de winter worden heviger;
- de regenbuien in de zomer worden heviger, maar het aantal zomerse regendagen wordt minder;
- de veranderingen in windkracht en -richting zijn relatief klein;
- de zeespiegel blijft stijgen.

De afgelopen honderd jaar is de gemiddelde temperatuur in Nederland met 1,2°C gestegen, de jaarlijkse neerslag met 18%, de intensiteit van winterse buien met 29% en de zeespiegel met 20 cm. In de stad Groningen nam de jaarlijkse neerslag zelfs met bijna 30% toe.



Voor ons omgevingsbeleid is vooral de stijging van temperatuur, neerslag en zeespiegel van belang. Het KNMI geeft daarvoor de volgende prognoses:

	2050		2100	2300
	winter	zomer		
Temperatuur	0,9 tot 2,3°C	0,9 tot 2,8°C		
Neerslag	4 tot 14%	3 tot 19%		
Buien	4 tot 12%	5 tot 27%		
Zeespiegel	15 tot 35 cm		35 tot 85 cm	1 tot 2,5 m

Er is een onbekende, maar volgens het KNMI kleine kans dat de zeespiegelstijging in de tweede helft van deze eeuw sneller toeneemt als het landijs op Groenland en/of op West-Antarctica versneld afsmelt of desintegreert.

Het Milieu- en Natuurplanbureau (*MNP, Nederland Later, 2007*) gaat ervan uit dat de meest waarschijnlijke zeespiegelstijging rond 2100 in de buurt van de 85 cm ligt, gezien de grote kans op uitblijven van de mondiale emissiereductie, die nodig is om de klimaatverandering te beperken. Het MNP beschouwt een stijging van maximaal 1,5 m in de komende honderd jaar als maximum. Die stijging zal na 2100 waarschijnlijk in hetzelfde tempo doorgaan.

Om de totale verandering van de zeespiegel ten opzichte van de Groningse bodem te bepalen, moet bij de zeespiegelstijging de bodemdaling worden opgeteld. Volgens de meest recente prognose van de NAM zal de bodemdaling door aardgaswinning in 2050 ter plaatse van de zeevering tot maximaal circa 30 cm bedragen.

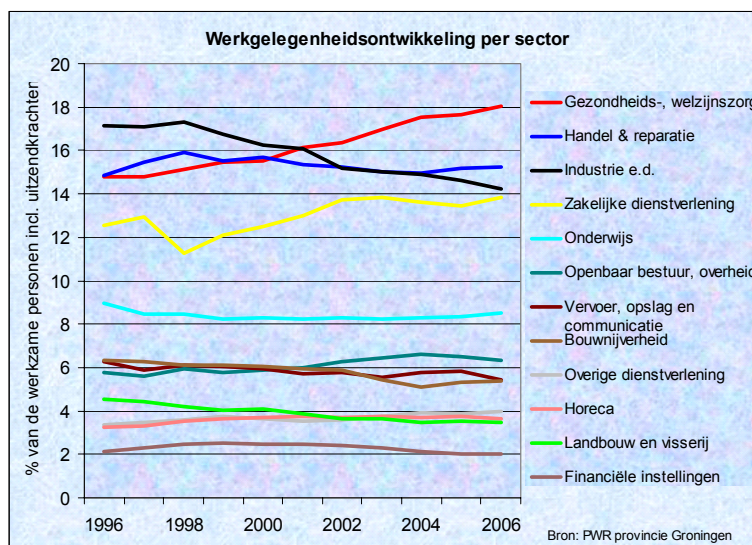
Er zijn aanwijzingen dat de zwaarste stormen op de Noordzee in kracht toenemen, maar dat is volgens het KNMI erg onzeker.

2.4. Ondernemend Groningen

2.4.1. Economie

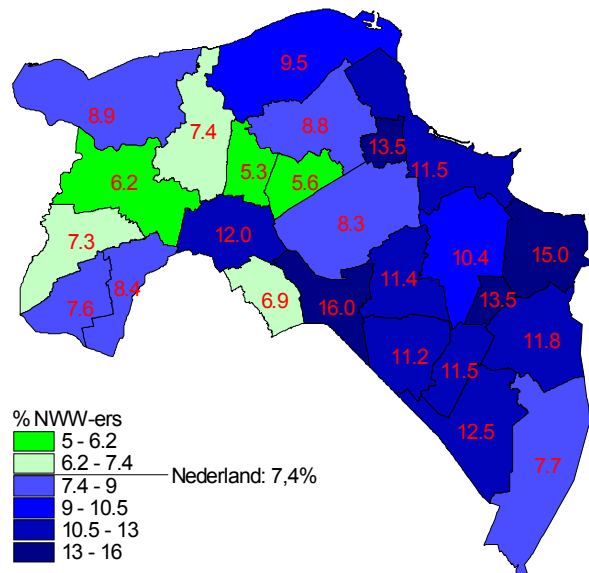
Economische ontwikkeling

De ontwikkeling van economie en werkgelegenheid in de provincie Groningen liep volgens de Noordelijke Arbeidsmarktverkenning 2007 de afgelopen tien jaar min of meer in de pas met de landelijke ontwikkelingen. Tot 2002 was er economische groei, in 2002 en 2003 stagneerde de ontwikkeling, daarna groeide de economie weer.



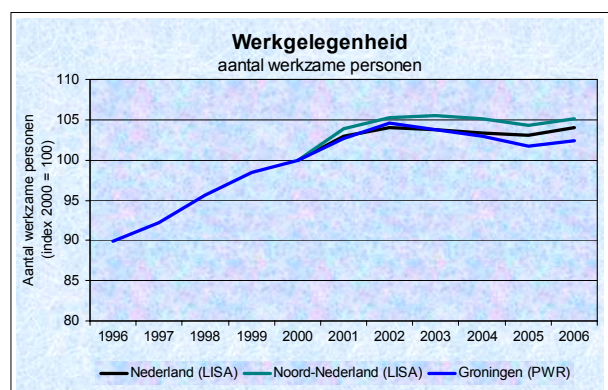
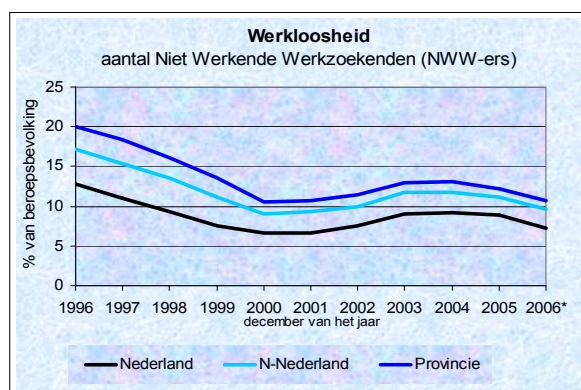
De werkgelegenheid groeide vooral sterk in de gezondheids- en welzijnszorg en zakelijke dienstverlening. In de landbouw en industrie nam de werkgelegenheid af. De gezondheids- en welzijnszorg is de grootste en sterkst groeiende sector. Vooral de thuiszorg, de kinderopvang en de zorg in verzorgings-, verpleeg- en ziekenhuizen zijn gegroeid.

Werkloosheid per gemeente in 2006



De werkloosheid is de afgelopen tien jaar gedaald van ruim 20% naar iets minder dan 11%. Het verschil van de werkloosheid met het landelijk gemiddelde (de regionale component) is meer dan gehalveerd. De daling was het sterkst onder jongeren. Bij 45-plussers daalde de werkloosheid nauwelijks.

Binnen de provincie was de economische ontwikkeling het meest positief in Centraal-Groningen (kernzone A7-A28). In Oost-Groningen stagneerde de economie en in Eemsummond was zelfs sprake van krimp. Driekwart van de banengroei over 1996-2006 (23.500) werd in de kernzone A7-A28 gerealiseerd en ook de werkloosheid ontwikkelde zich daar het meest gunstig.



Kenniseconomie

De concurrentie uit lage-lonenlanden (China, India, delen van Oost-Europa) is toegenomen. Delen van de maakindustrie zijn steeds meer naar die landen verschoven. Als reactie hierop heeft Europa zich ten doel gesteld om zich tot de sterkste kenniseconomie ter wereld te ontwikkelen. Dit door permanente innovatie in producten en processen, toenevende kennisinput, slimmer werken en door zich te richten op sterke sectoren en daarbinnen op de innovatieve componenten met hoge toegevoegde waarde. Wij hebben hier-

op ingespeeld door ons extra te gaan richten op een zestal speerpuntsectoren, zijnde Energy Valley, life sciences, chemie, ICT, agribusiness en scheepsbouw. Met behulp van (inter)nationale en provinciale middelen kunnen projecten binnen deze sectoren gesubsidieerd worden.

Midden- en kleinbedrijf (MKB)

Het speerpuntenbeleid betekent overigens geenszins dat het midden- en kleinbedrijf (MKB) over het hoofd gezien wordt. Ten eerste behoort ruim 80% van de bedrijven binnen de speerpuntsectoren tot het MKB en zijn nagenoeg alle toeleveranciers MKB-bedrijven. Daarnaast is binnen de programma's instrumentarium ontwikkeld voor het gehele (stuwende) MKB, zowel binnen als buiten de kernzones. Het gaat hierbij onder andere om stimulering van innovatie, kennis, export en investeringen.

Krimp en vergrijzing

Vergrijzing en krimp van de bevolking leiden op termijn tot een afname van de beroepsbevolking, met als gevolg lagere werkloosheid en zelfs krapte op de arbeidsmarkt. Op korte termijn zorgt verhoging van de arbeidsparticipatie nog voor voldoende arbeidsaanbod. Alleen voor technische beroepen op lager en middelbaar niveau is de arbeidsmarkt nu krap. Op de middellange termijn worden echter bredere en grotere tekorten voorzien. De verschuiving van industrie en landbouw naar gezondheidszorg en dienstverlening zal zich naar verwachting nog verder voortzetten. Zeker voor de gezondheidszorg is dit mede een autonoom proces samenhangend met de vergrijzing.

Bedrijventerreinen

Ons beleid om bovenregionale bedrijvigheid te concentreren in gemeenten die tot de economische kernzones behoren blijkt succesvol: ruim 80% van de bedrijventerreinen is uitgegeven binnen die zones. De uitgifte is de afgelopen vijf jaar op een lager niveau gekomen. Voor Oost-Groningen lijkt dat structureel. In de regio Eemsmond is er echter vooral door de dynamiek op de zeehaventerreinen een omvangrijke uitgifte. In Centraal-Groningen kan de uitgifte mogelijk weer aantrekken als in de loop van 2007 nieuwe terreinen bij de stad Groningen beschikbaar komen. Buiten de zeehaventerreinen is er vrijwel geen vraag meer naar terreinen in de zwaardere milieucategorieën.

De belangrijkste bovenregionale terreinen in onze provincie zijn - voor zover daar aanleiding toe was - in de afgelopen vier jaar gerevitaliseerd of er is een concreet plan om dit aan te pakken. Herstructurering en revitalisering zijn belangrijk voor de toekomst, al mag niet direct verwacht worden dat daarmee de vraag naar nieuwe terreinen volledig kan worden vermeden. Er zal juist door herstructurering of revitalisering, behoefte zijn aan (schuif)ruimte op nieuwe locaties voor bedrijvigheid die niet (meer) op de passende plek zit. Voor de komende 10 jaar lijkt de voorraad bedrijventerrein en de plannen die in ontwikkeling zijn binnen de kernzones (totaal gaat het om ruim 600 ha) echter voldoende om aan de vraag te voldoen.

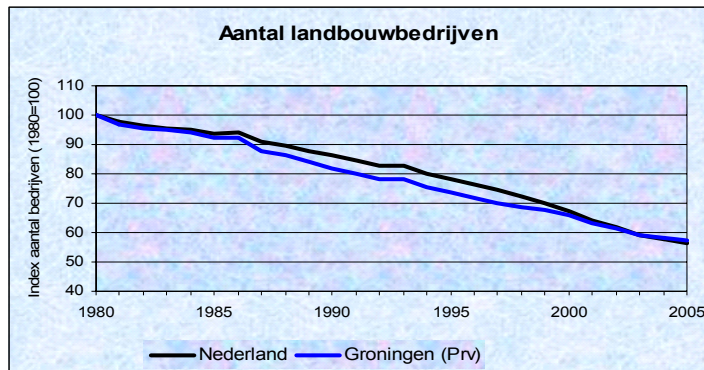
Na 2020 zal het areaal aan bedrijventerrein nog amper toenemen. Wel zal er behoefte blijven aan ruimte voor solitaire bedrijfsverplaatsingen en voor bedrijven die zich moeten verplaatsen omdat bedrijventerreinen tot bijvoorbeeld woonwijken worden omgevormd. Dit betekent dat het netto areaal op de langere termijn gelijk zal blijven. Mochten de voorziene (energie)initiatieven in de Eemshaven (energiecentrales, LNG terminal etc.) doorgang vinden, dan zou mogelijk extra zoekruimte voor bedrijventerreinen nodig zijn.

2.4.2. Landbouw

Schaalvergroting

Het aantal bedrijven en de werkgelegenheid in de landbouw zijn in de afgelopen jaren, conform de landelijke ontwikkelingen, achteruit gegaan. In onze provincie is deze afname wel minder snel dan in de rest van Nederland. Door de toenemende grootte van de bedrijven is het areaal sinds 1995, in tegenstelling tot de rest van Nederland, stabiel gebleven. Eén op de vijf bedrijven groter dan 100 hectare staat in Groningen. Jaarlijks daalt

het aantal bedrijven met bijna 2%, dat zijn er ongeveer 100. Verwacht wordt dat de schaalvergroting de komende jaren doorgaat.



Europees beleid

De trend van een toenemend areaal voor veehouderij en een afnemend areaal voor de akkerbouw is voortgezet. Daardoor is het areaal grasland en snijmaïs toegenomen, terwijl traditionele gewassen als graan, suikerbieten en aardappelen zijn afgenomen. Dit is grotendeels het gevolg van de wijzigingen in het Europese landbouwbeleid waarbij de subsidies voor marktordeninggewassen vervangen zijn door een algemene inkomenssteun die onafhankelijk is van het geproduceerde gewas. Die steun is wel afhankelijk van het areaal en stelt onder meer eisen aan milieukwaliteit, dierwelzijn en voedselveiligheid. De geschetste ontwikkelingen zullen de komende jaren voortgaan en mogelijk leiden tot een verdere schaalvergroting en verbreding van de landbouw.

Intensieve veehouderij

De intensieve veehouderij is in onze provincie een kleine sector, waarbinnen de afgelopen jaren geen groei heeft plaatsgevonden. Landelijk is sprake van verplaatsing van intensieve-veehouderijbedrijven vanuit concentratiegebieden naar niet-concentratiegebieden, zoals Groningen. Of deze sector in onze provincie een grote vlucht zal nemen is moeilijk te voorspellen omdat met onzekere factoren zoals grondprijzen en transportkosten van mest rekening gehouden moet worden.

De uitoefening van intensieve veehouderij kan nadelige effecten hebben voor het milieu. In het verleden konden deze nadelige effecten niet voldoende worden beperkt door toepassing van de milieuwetgeving. Daarom hebben Provinciale Staten in 1998 een interimbeleid vastgesteld dat zich richtte op beperkingen via gemeentelijke bestemmingsplannen. Met het interimbeleid werden regels gesteld ten aanzien van de nieuwvestiging van intensieve veehouderijbedrijven, het oprichten van een ondergeschikte intensieve tak bij grondgebonden agrarische bedrijven en de mogelijkheden voor uitbreiding van bestaande intensieve veehouderijbedrijven.

Met de inwerkingtreding van POP2 (2006) is dit interimbeleid komen te vervallen. Verfijning en aanvulling van de milieuwetgeving maakten het immers mogelijk dat de gemeenten de milieuhygiënische effecten van intensieve veehouderij voldoende konden reguleren. Geconcludeerd is dat er op dit punt geen ruimtelijk relevante verschillen meer bestaan tussen intensieve veehouderij en grondgebonden vormen van agrarische bedrijvigheid.

Het huidige beleid en de bestaande regelgeving staan dus toe dat dergelijke bedrijven zich in onze provincie vestigen. Als deze vestiging zich op een meer dan geringe schaal zou gaan voordoen, kan dat niet alleen tot een aantasting van het landschap leiden, maar zou dit ook andere functies (bijvoorbeeld recreatie) negatief kunnen beïnvloeden. Recentelijk is het huidige beleid in Provinciale Staten ter discussie gesteld met de vraag

of de mogelijke ontwikkelingen nog in lijn zijn met een goede provinciale ruimtelijke ordening.

Speerpunten

Wij hebben ook in de afgelopen periode economisch duurzame en kennisintensieve landbouw gestimuleerd, o.a. door de planologische voorbereiding van een glastuinbouwgebied nabij de Eemshaven. Maatschappelijk verantwoorde en biologische landbouw, met aandacht voor voedselkwaliteit en -veiligheid, dierenwelzijn en omgeving zijn voor ons belangrijke onderwerpen. Vanuit het Actieplan Biomassa ondersteunen we energieteelt en -opwekking (mestvergisting) in de agrarische sector. Als meest geschikte gebieden voor het stimuleren van moderne en grootschalige landbouwproductie beschouwen we de Veenkoloniën, het Oldambt en het Hogeland. Daarnaast is ons beleid gericht op het benutten van kansen voor nevenactiviteiten door landbouwbedrijven, zoals 'groen-blaue', maatschappelijke en commerciële diensten.

Diversificatie

Diversificatie van de landbouw is in gang gezet met alternatieve teelten als bloembollen en vezelhennep, met verbreding van activiteiten (bijvoorbeeld in de vorm van zorgboerderijen) en met energieteelt en -opwekking. De algemene conclusie is echter dat diversificatie van de sector nog niet hard loopt. De ondernemers tonen vooral vertrouwen in het optimaliseren van het bestaande bouwplan, ketenbeheersing en efficiëntieverbetering door onderlinge samenwerking. Dit laatste past overigens wel binnen het streven naar een economisch duurzame agrarische sector.

Landbouwwegen

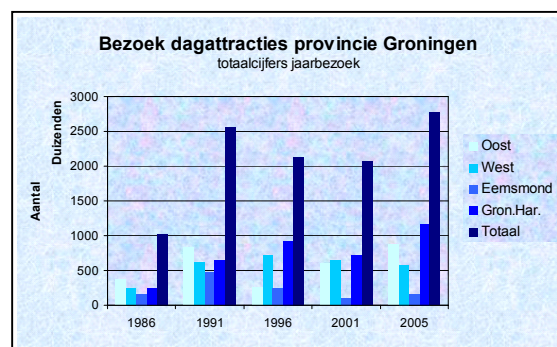
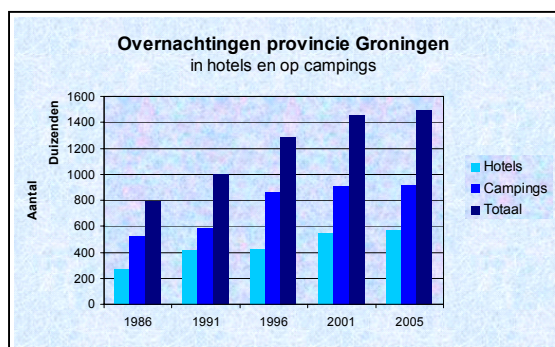
Door de toenemende schaalvergroting in de landbouw vinden er steeds meer verplaatsingen met (grote) landbouwvoertuigen plaats, vaak ook over langere afstanden. Daarnaast zijn veel plattelandswegen te smal voor gezamenlijk gebruik door zwaar landbouwverkeer en het gewone verkeer, waardoor er vaak sprake is van schade aan de bermen. Dit levert gevaarlijke situaties op en steeds meer problemen bij de aan- en afvoer van agrarische producten.

Uit ons landbouwstructuuronderzoek (2004) blijkt dat de sector de verkaveling in het algemeen voldoende vindt.

2.4.3. Toerisme en recreatie

Bestaande situatie

De sector toerisme en recreatie is de afgelopen tien jaar sterker geworden. Het aantal overnachtingen en het aantal bezoekers aan dagattracties is in alle regio's toegenomen. De sector levert bijna 6% van de totale werkgelegenheid, wat ongeveer evenveel is als bijvoorbeeld de bouw en de landbouw. De laatste drie jaar is sprake van een stabilisatie van het totale aantal overnachtingen en van het aantal banen in de toeristisch-recreatieve sector. Het Groningse marktaandeel in binnenlandse vakanties is 1,6%.



Wij hebben samen met onze partners vooral gewerkt aan verbetering van routenetwerken voor varen, fietsen en wandelen, landelijke promotie en marketing, cultuurtoerisme en verdere professionalisering. We hebben het moratorium op de bouw van nieuwe recreatiebungalowparken gehandhaafd.

Nieuwe ontwikkelingen

De vergrijzing zal leiden tot meer belangstelling voor kwaliteit (ook van accommodaties), cultuur, natuur en authenticiteit. Door individualisering zal er meer vraag komen naar "op maat-reizen" en arrangementen. Het belevenisaspect wordt belangrijker waardoor er meer interesse zal zijn voor unieke ervaringen en voor natuur en landschap (beleviseconomie). Verder zal de voortschrijdende digitalisering de behoefte aan informatie en boekingen via internet versterken. Daarnaast wordt een toename van toeristisch-recreatieve nevenactiviteiten bij agrariërs (logeren bij de boer) verwacht. De concurrentie van andere toeristische regio's in Nederland, maar ook in het buitenland, neemt toe. Op zich zal de klimaatverandering (warmere zomers) meer toeristen trekken.

Als gevolg van het de laatste jaren gevoerde rijksbeleid mag verwacht worden dat gemeenten streng zullen toezien op het verbod van permanente bewoning van recreatiewoningen. Subsidies voor de bouw van recreatiewoningen zijn afgeschaft en nieuwe recreatiewoningen kunnen alleen daar worden gebouwd waar ook reguliere woningbouw toelaatbaar is. Tevens zal voldaan moeten worden aan de wet- en regelgeving die voor reguliere woningbouw geldt (o.a. het Bouwbesluit). Eén en ander geldt echter niet voor complexen van recreatiewoningen waar het recreatieve gebruik door middel van bedrijfsmatige exploitatie kan worden verzekerd.

Bovengenoemde ontwikkelingen zullen per saldo mogelijk leiden tot een daling van de vraag naar - en de prijs van recreatiewoningen ook al omdat tweede huizen voor particulieren fiscaal minder aantrekkelijk zijn geworden en de opbrengsten uit verhuur op veel plaatsen tegen blijken te vallen.

2.5. Wonen in Groningen

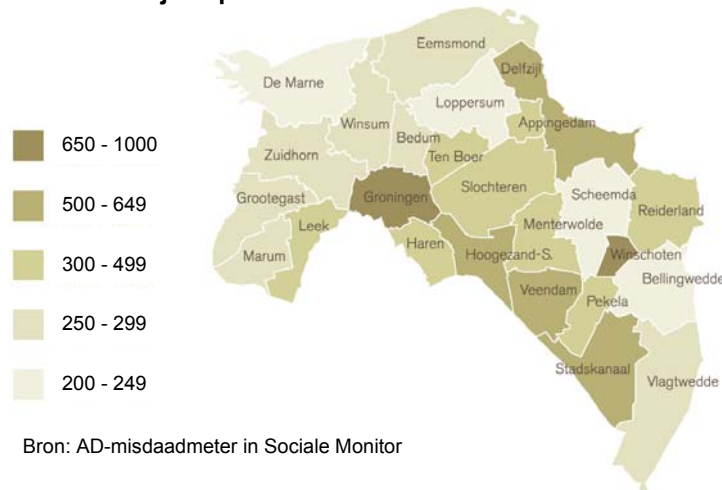
2.5.1. Wonen, welzijn en zorg

Leefbaarheid

De inwoners vinden dat onze provincie een aantrekkelijk woon- en leefklimaat heeft. De mensen zijn tevreden over de woonomgeving en voelen zich hier (terecht) veilig. In 2003 is 36% van de inwoners slachtoffer van een misdrijf geweest, wat duidelijk lager is dan het landelijk gemiddelde van 47%. De Groninger voelt zich ook veiliger dan de gemiddelde Nederlander.

De huizen zijn nog steeds betaalbaar. Ook het voorzieningenniveau is redelijk. Ongeveer 95% van de Groningse huishoudens woont in een gebied met één of meer winkels voor dagelijkse levensbehoeften, huisartsen en basisscholen in combinatie met één of meer bibliotheken, sociaal-culturele centra, sporthallen en/of sportvelden. In Friesland is dat 91%, in Drenthe 93% en in Nederland 97%.

Misdrijven per 10.000 inwoners



Bron: AD-misdaadmeter in Sociale Monitor

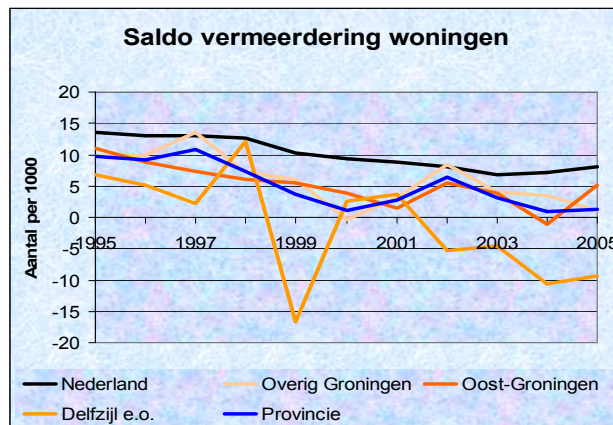
Zorg

Het aantal inwoners dat is aangewezen op een bepaalde vorm van hulp en/of zorg stijgt. Naar schatting één op de acht Groningers kan anno 2007 als zelfstandig wonend en kwetsbaar worden beschouwd. Kwetsbaar betekent lichamelijk, verstandelijk en/of psychisch beperkt en afhankelijk van hulp en/of zorg. Dat aandeel wordt de laatste jaren snel groter. Negen van de tien 75-plussers wonen op zichzelf. Er zijn wachtlijsten voor hulp en zorg. Mantelzorg en vrijwilligerswerk zijn, net als het bouwen van woningen die zijn toegesneden op mensen met een beperking, enorm belangrijk voor de zelfredzaamheid en het zo lang mogelijk zelfstandig wonen. Daar kan indien nodig de professionele zorg aan worden toegevoegd.

2.5.2. Woningbouw

Bouwopgave

In onze provincie is de woningvoorraad minder snel gegroeid dan elders in Nederland, met name door de achtergebleven bevolkingsgroei en omdat er in de afgelopen jaren



fors is ingezet op transformatie van de woningvoorraad. Deze transformatie heeft er voor gezorgd dat veel verouderde woningen zijn gesloopt en vervangen door kwalitatief betere woningen. Van 1996 t/m 2005 is het aantal woningen in onze provincie met bijna 5% gestegen, tegenover landelijk met bijna 11%. Alleen in Delfzijl en omgeving nam het aantal af (met 2%). Eind 2006 hadden onze gemeenten bijna de helft van hun woningbouwopgave voor de periode 2002 t/m 2006 gerealiseerd. Ze hebben daarom twee jaar extra gekregen om de opgave te vervullen.

Ondanks het achterblijven van de bouwproductie bij de berekende behoefte is er sprake van ontspanning op de regionale woningmarkt. De belangrijkste oorzaak voor de lagere woningbehoefte is de lagere bevolkingsgroei. Deze is het gevolg van de sterk afgenomen binnen- en buitenlandse migratie naar het noorden. Daarnaast verandert het woongedrag van jongeren in de stad Groningen. Zij blijven langer in de stad op kamers of in hun appartement en kopen of huren minder snel een zelfstandige woning. Het gevolg is dat de woningbehoefte in onze provincie en in de regio Groningen-Assen duidelijk lager uitvalt dan de behoefte waarop ons huidige woningbouwbeleid is gebaseerd.

Prijsontwikkeling

De verkoopprijzen van koopwoningen hebben de landelijke prijsontwikkeling gevolgd. Voor een eengezinswoning werd hier in juni 2007 gemiddeld € 200.000,- betaald tegenover landelijk circa € 275.000,-. De verschillen binnen de provincie zijn steeds groter geworden. In Oost-Groningen en Delfzijl kosten woningen circa € 100.000,- minder dan landelijk gemiddeld. In de stad Groningen is dat verschil beperkt tot circa € 40.000,-.

Transformatie

Het aandeel koopwoningen in de woningvoorraad is in twintig jaar tijd spectaculair toegenomen. Op dit punt heeft Groningen de rest van Nederland niet alleen ingehaald maar zelfs voorbij gestreefd.

Midden jaren negentig is gedurende enkele jaren relatief veel gebouwd. Dat leidde tot een overaanbod van huurwoningen, met name in Delfzijl en Oost-Groningen. Wij hebben ons daarom samen met gemeenten en woningcorporaties ingezet om de kwaliteit van de bestaande voorraad sociale huurwoningen te verbeteren. Het accent lag daarbij op Delfzijl en Oost-Groningen. Het transformatiebeleid is succesvol geweest. Geleidelijk aan is het overaanbod weggenomen uit de markt. Op dit moment is er vooral een tekort aan eengezinskoopwoningen.

Nieuwe bouwlocaties

Wij hebben de afgelopen jaren tevens ingezet op de ontwikkeling van een aantal grote bouwlocaties: Meerstad, Hoogezand-Zuid, Leek-Roden, Terborch en Haren-Noord.

2.6. Karakteristiek Groningen

2.6.1. Natuur en landschap

Uit de resultaten van ons biologisch meetnet en de daarop gebaseerde rapportage "*Toestand van natuur en landschap*" blijkt dat de ontwikkelingen in de kust- en moerasgebieden en het besloten cultuurlandschap positiever zijn dan in het open cultuurlandschap. Vooral de vegetatieontwikkeling gaat minder goed dan het landschap en de vogels. Het landschap ontwikkelt zich grotendeels positief. Aandachtspunten zijn de sluipende aantasting van gave landschappen door slootdempingen en verrommeling door stads- en dorpsuitbreidingen, recreatievoorzieningen en agrarische nieuwbouw.

Voor wat betreft de natuur is circa de helft (ruim 11.000 hectare) van het te verwerven areaal Ecologische Hoofdstructuur (EHS) gerealiseerd. De inrichting, die nodig is om de milieucondities voor de gestelde natuurdoelen te verwezenlijken, loopt daarbij wat achter. Oorzaken zijn de beperkte oppervlakte en versnipperde ligging van natuurterreinen. Buiten de EHS moeten we constateren dat de weidevogelpopulaties verder in omvang afnemen, ondanks de maatregelen die getroffen zijn. Daarentegen groeit het aantal overzomerende en overwinterende ganzen.

De deelname van agrariërs en andere particulieren aan het natuur- en landschapsbeheer neemt duidelijk toe blijkens de ontwikkeling van het aantal agrarische natuurverenigingen in onze provincie.

De komende jaren zal er aandacht voor natuur en landschap blijven. De klimaatverandering noopt tot nadenken over doelstellingen en ruimtelijke invulling. Nieuwe ontwikkelingen zoals Regiopark Groningen-Assen en waterberging bieden nieuwe kansen voor natuur en landschap.

2.6.2. Ruimtelijke kwaliteit

In de afgelopen jaren is de aandacht voor ruimtelijke kwaliteit gegroeid, zowel op landelijk als provinciaal niveau. Groningen was één van de eerste provincies die doelgericht aandacht is gaan besteden aan het in stand houden en ontwikkelen van de ruimtelijke kwaliteit, o.a. via het Provinciaal Bouwweerschap. Daarnaast voeren wij op dit punt in vergelijking met andere provincies een restrictief beleid, bijvoorbeeld voor solitaire windmolens en hoge reclamemasten. We zijn erin geslaagd om de aandacht voor ruimtelijke kwaliteit in plannen en het kwaliteitsniveau van ruimtelijke plannen sterk te verhogen. Mede daardoor is de verrommeling van het landschap in onze provincie in vergelijking met andere provincies beperkt.

Wij verwachten dat het Rijk de komende jaren sterker in zal zetten op ruimtelijke kwaliteit in de provincies. Het gaat daarbij om (het handhaven van) de openheid van het landschap, de kwaliteit van de ruimtelijke planvorming en het duurzaam en efficiënt benutten van de ruimte. De eerste prioriteit is het tegengaan van verrommeling van het landschap: herstructurering van bedrijventerreinen en wonen, zorgen dat de binnenstedelijke vernieuwing compact en geconcentreerd plaatsvindt en het creëren van ruimtelijke kwaliteit door heldere overgangen. Wat betreft de kwaliteit van de ruimtelijke planvorming is het voornemen om de kwaliteitsteams ook op de nationale landschappen te zetten en de kernwaarden van die landschappen te upgraden.

Het Rijk zal naar verwachting sterker regie gaan voeren op de genoemde herstructurering (tegengaan van verrommeling) en het operationaliseren van kwaliteitsteams. De vraag daarbij is hoe de rolverdeling tussen de verschillende overheden is en hoe het beste op ruimtelijke kwaliteit gestuurd kan worden.

2.7. Bereikbaar Groningen

2.7.1. Verkeer en vervoer

Transport van personen en goederen is een belangrijke voorwaarde voor welvaart, welzijn en welbevinden en als zodanig onmisbaar in onze samenleving. Onder de noemer "*Bereikbaar Groningen*" hebben wij gewerkt aan een zo doelmatig en veilig mogelijk verkeers- en vervoerssysteem.

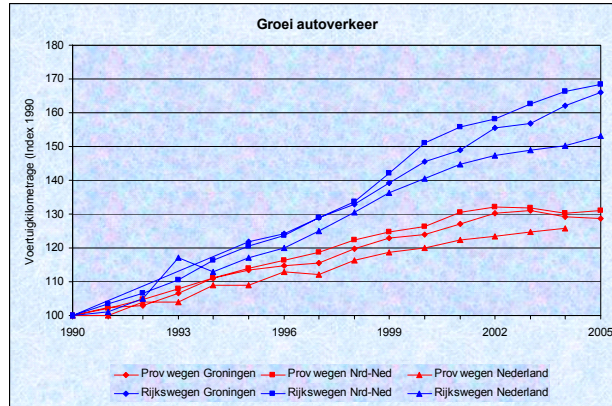
Zuiderzeelijn (ZZL)

In de afgelopen jaren is duidelijk gebleken dat de noordelijke regio een grote impuls nodig heeft om bij te blijven met de mondiale en nationale economische ontwikkelingen. Er is consistent beleid gevoerd om de ruimtelijk-economische structuur te versterken, maar gebleken is dat conjuncturele maatregelen daarbij niet voldoende zijn. De ZZL zien wij daarom als een belangrijke strategische interventie die deze ontwikkeling een structurele impuls kan geven. Een structurele verbetering van de aansluiting op de Randstad helpt om hoogwaardige arbeidskrachten aan te trekken, in de regio te houden én aantrekkelijke woonmilieus te maken waar deze mensen graag willen wonen.

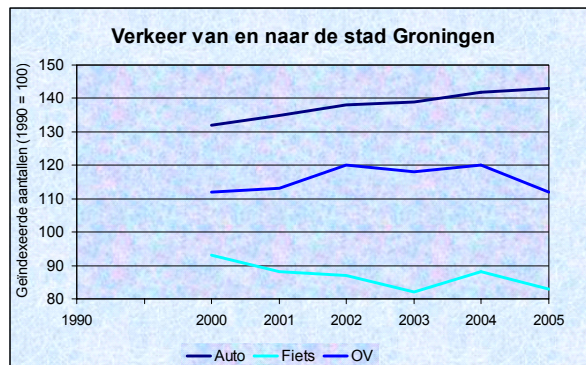
Via het rijksbeleid is in de afgelopen jaren vooral ingezet op de ruimtelijk-economische structuurversterking via de twee hoofdtransportassen A6/A7 en A28 naar het Noorden. De ZZL moet gezien worden als een versterking van de A6/A7-as. De A28/Hanzelijn en de A6/A7/ZZL worden gezien als de ruimtelijke dragers van de Noordelijke Ontwikkelingsas (NOA), waarmee verbinding wordt gelegd met Noordoost-Europa. Wij verwachten op korte termijn uitsluitsel over de doorgang van dit belangrijke project.

Autoverkeer

Door de bevolkingsgroei en economische ontwikkeling in en rond de stad Groningen is de groei van de mobiliteit van de afgelopen decennia doorgezet. Hierdoor is het verkeer op de belangrijkste rijks- en provinciale wegen toegenomen, vooral op de wegen van en naar de stad Groningen.



Het autoverkeer op de rijkswegen in onze provincie was in 2005 met bijna 7% gestegen ten opzichte van 2000 en op de provinciale wegen met ruim 5%. Landelijk was dat bijna 10% respectievelijk 6%. Het autoverkeer van en naar de stad Groningen steeg met 11%. Op de wegen buiten de economische kernzones, in het landelijk gebied, waren de verkeersintensiteiten over het algemeen stabiel, met hier en daar een lichte daling.



Om bereikbaarheidsknelpunten op te lossen is de reconstructie van de ringwegen rond Groningen gestart. Verder zijn plannen in voorbereiding om de bereikbaarheidsknelpunten op de provinciale wegen naar de stad Groningen op te lossen. Omdat de (auto)mobilititeit de komende jaren zal blijven groeien neemt de stagnatie eerst nog toe op knelpunten die nog niet zijn aangepakt. Het zal zeker nog tien tot vijftien jaar duren voordat bijvoorbeeld de ringwegen rond Groningen helemaal gereconstrueerd zijn. Met de plannen voor het Nationaal Datawarehouse zal het over enkele jaren mogelijk zijn om binnen enkele minuten informatie beschikbaar te hebben over het actuele verkeersbeeld op de ringwegen. De landelijke invoering van een kilometerprijs moet een betere spreiding van de verkeersdruk mogelijk maken. Het groeiende autoverkeer zal aanleiding geven tot meer volksgezondheidsproblemen door bijvoorbeeld fijn stof. Daarnaast zal de uitstoot van CO₂ toenemen. Voor het verkeer en vervoer in het landelijk gebied zijn de verkeersveiligheid, de concentratie van voorzieningen in enkele grotere kernen, de krimp en vergrijzing van de bevolking in het oosten van de provincie en de transformatie en schaalvergroting in de landbouw belangrijke ontwikkelingen.

Fiets

Het gebruik van de fiets tussen de stad Groningen en de omliggende forenzendorpen is sinds 1990 met 17% verminderd. De daling is de laatste jaren echter aan het afnemen. Om de daling van het fietsgebruik verder om te buigen zijn wij begonnen met het realiseren van goede fietsroutes (Fietsroutes Plus) van en naar de stad. In de stad Groningen is de afgelopen jaren het fietsgebruik juist toegenomen.

Openbaar vervoer

Tegen de trend in is het aantal reizigers in het openbaar vervoer gegroeid, vooral door inzet op sterke lijnen. Dit geldt ook voor de regionale spoorlijnen. Marktwerking heeft zijn intrede gedaan. Het materieel is vernieuwd. De klanttevredenheid is op peil gebleven. Op nationaal niveau zal de OV-chipcard worden ingevoerd, waardoor het overstappen tussen verschillende soorten openbaar vervoer gemakkelijker wordt.

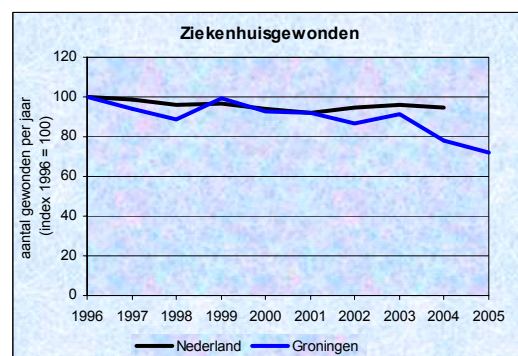
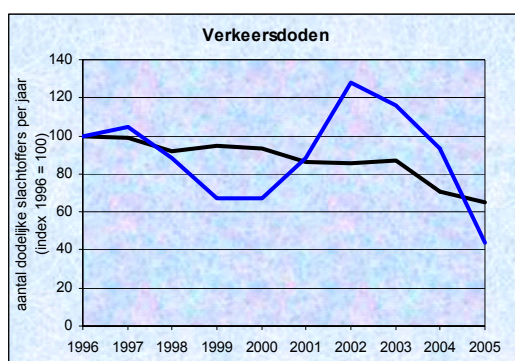
Het is de vraag wat de bevolkingsontwikkeling in het oosten van de provincie voor het openbaar vervoer betekent en hoe we op die ontwikkeling moeten inspelen. Vanouds is het vervoer van scholieren een belangrijke pijler onder het openbaar vervoer. Als door ontgroening van de bevolking het aantal scholieren vermindert, wordt het draagvlak voor openbaar vervoer kleiner. Daar staat tegenover dat de vraag kan groeien naar openbaar vervoer vanuit de kleinste kernen naar voorzieningen die zich steeds meer concentreren in de grotere kernen.

Om de uitstoot van schadelijke stoffen door het openbaar vervoer tegen te gaan, hebben wij in de overeenkomsten met de vervoerbedrijven ruimte opgenomen om te experimenteren met duurzame en schone brandstoffen.

Verkeersveiligheid

Om het aantal verkeersdoden en ziekenhuisgewonden te verminderen zijn "black spots" en gevaarlijke routes aangepakt en worden educatie en handhaving toegepast. Het aantal verkeersdoden in de provincie steeg, na jaren van daling, in 2000 t/m 2002 van 29 naar 55 en daalde vervolgens gestaag naar 28 in 2006. Het aantal ziekenhuisgewonden daalde in de periode van 2000 t/m 2006 van 474 naar 369.

De landelijke verkeersveiligheidsdoelstelling uit de Nota Mobiliteit is inmiddels aangescherpt. Het streven is nu een daling van het aantal verkeersdoden van 1066 en het aantal ziekenhuisgewonden van 18.380 in 2002 tot 750 respectievelijk 17.000 in 2010. Deze aangescherpte nationale doelstelling is, in overleg met het Rijk, vertaald naar een doelstelling per provincie. Voor onze provincie betekent dit maximaal 35 verkeersdoden en 425 ziekenhuisgewonden in 2010. De vermindering van het aantal verkeersdoden en -gewonden ligt dus op koers.



2.8. Schoon en veilig Groningen

2.8.1. Water

Veiligheid en wateroverlast

In onze provincie werd eind vorige eeuw al duidelijk dat modernisering van het waterbeheer noodzakelijk was, onder meer om de gevolgen van de klimaatverandering op te kunnen vangen. Daar komt bij dat de bodem in grote delen van onze provincie is gedaald en nog verder zal dalen door de winning van delfstoffen en in sommige gebieden door inklinking. De zeespiegel zal in 2050 omstreeks een halve meter gestegen zijn t.o.v. de zeewering. In 2100 zou dat hoogstwaarschijnlijk ongeveer een meter kunnen zijn. Door gaande verstedelijking zal de gevolgen van wateroverlast en overstroming versterken. Na de wateroverlast in 1998 zijn in onze provincie allerlei projecten uitgevoerd om meer ruimte voor water te realiseren en daardoor de natuurlijke veerkracht van het watersysteem te herstellen. Door de aanleg van grootschalige waterbergingsgebieden en het verhogen van boezemkaden is er vanaf 2008 tot 2015 voldoende bescherming tegen wateroverlast uit kanalen en meren (de boezem). Waar mogelijk is kleinschalige waterberging gerealiseerd, bijvoorbeeld in natuurgebieden.

Uit een toetsing in 2006 blijkt dat onze zeewering voorlopig ook voldoende op zijn taak is berekend. De zeedijken kunnen een stormvloed opvangen die eens in de 4.000 jaar optreedt. Desondanks zijn we samen met o.a. de waterschappen en partners uit andere Noordzeelanden in het project *ComCoast* gestart met zoeken naar nieuwe mogelijkheden om onze kustverdediging ook op langere termijn, bij een stijgende zeespiegel, goed en betaalbaar op orde te kunnen houden. Daarbij besteden we ook aandacht aan verzilting. In 2008 komt het Rijk met plannen voor een andere benadering van waterveiligheid, waarbij niet alleen wordt gekeken naar beheersbaarheid van de kans op overstromingen, maar ook van de gevolgen van overstromingen.

De bestuurlijke discussie over de toekomst van het waterbeheer in het Lauwersmeer is in volle gang.

Via de waterkansenkaarten van de waterschappen en de watertoets konden we bij de voorbereiding en uitvoering van ruimtelijke plannen de afgelopen jaren beter dan vroeger rekening houden met het watersysteem. Deze instrumenten worden vooral toegepast bij de toetsing van gemeentelijke bestemmingsplannen.

Droogte

De beschikbaarheid van oppervlaktewater in extreem droge perioden kan door de klimaatverandering in de toekomst een probleem worden. Met o.a. waterschap Hunze en Aa's en een aantal buitenlandse partners hebben we in het project *No Regret* onderzoek gedaan naar nieuwe mogelijkheden om de watervoorziening van de Veenkoloniën te waarborgen.

Grondwater

De winning van grondwater is van 2000 t/m 2005 licht afgenomen (van ongeveer 36 naar 33 miljoen kubieke meter per jaar). Die daling kwam grotendeels voor rekening van de industrie, die steeds meer overschakelt op het gebruik van oppervlaktewater. De grondwateronttrekking voor de drinkwatervoorziening is in genoemde periode stabiel gebleven. De komende jaren wordt ook geen sterke stijging verwacht.

Om koude/warmteopslag in de bodem te stimuleren hebben we besloten om geen leges meer te heffen op de daarvoor benodigde vergunningen in het kader van de Grondwaterwet.

Waterkwaliteit

De kwaliteitsverbetering van het oppervlaktewater stagneert sinds de jaren negentig. Vooral verontreinigingen vanuit diffuse bronnen (bebouwd gebied, landbouw) zijn daarvoor verantwoordelijk. De ecologische kwaliteit van het water is gemiddeld. Dat wil zeg-

gen dat algemene soorten er prima in kunnen leven, maar dat specifieke soorten, die er van nature in thuishoren, er niet meer voorkomen.

Door de EU is een proces gestart dat in de lidstaten moet leiden tot bindende afspraken over de na te streven waterkwaliteit en de maatregelen die daarvoor zullen worden genomen (Europese Kaderrichtlijn Water). Dat proces biedt de regio vrij veel vrijheid bij het vaststellen van kwaliteitsdoelen, maar er is wel sprake van een resultaatverplichting.

Lokale waterlasten

De lokale waterlasten voor burgers en bedrijven zijn in onze provincie landelijk gezien relatief hoog. Zo'n vijf- tot zevenhonderd euro voor een gemiddeld huishouden in 2006. Dat komt vooral door de kosten voor de afvoer en zuivering van rioolwater en dan met name in de dunbevolkte delen van onze provincie. De Groningse drinkwaterprijs was in 2006 de laagste van Nederland.

In het Nationaal Bestuursakkoord Waterketen hebben de provincies dit jaar met Rijk, gemeenten en waterschappen afspraken gemaakt over een doelmatigheidsverbetering in de waterketen. Een verbetering van 10 tot 20% in de komende tien jaar wordt mogelijk geacht. De provincies hebben de taak om partijen bij elkaar te brengen en initiatieven van onderaf te stimuleren.

2.8.2. Milieu

Bodem

Wij hebben samen met gemeenten de huidige bodemkwaliteit vastgelegd in bodemkwaliteitskaarten. We zijn bezig ons voor te bereiden op duurzaam bodembeheer. Daarmee willen we een hogere omgevingskwaliteit en bewuster bodemgebruik bereiken. Gemeenten en waterschappen worden door nieuwe wetgeving primair verantwoordelijk voor het bodembeheer. Wij hebben de regie in situaties die gemeentegrenzen overschrijden en ondersteunen gemeenten die niet over de benodigde kennis, kunde en faciliteiten beschikken. Via internet is informatie over de bodemkwaliteit in onze provincie en in alle afzonderlijke gemeenten beschikbaar.

Sinds 2004 voeren wij ons bodemsaneringsprogramma uit. Naast de sanering van voormalige gasfabrieklocaties en waterbodems wordt aandacht besteed aan de locaties die op basis van historische informatie verdacht zijn. Inmiddels werken we actief aan de 344 meest urgente locaties. In 2030 moeten alle ernstig verontreinigde locaties beheerst dan wel gesaneerd zijn door de eigenaren. Om dat te kunnen halen onderzoeken wij samen met de gemeenten de risicolocaties.

Met onze steun zijn voorts op diverse plaatsen waterbodems gesaneerd, zoals in de stadswateren in de gemeente Groningen. De uitvoering van baggerwerken stagneert echter o.a. door gebrek aan geld en baggerdepots. Daarom zoeken we naar mogelijkheden voor duurzaam hergebruik van baggerspecie.

In onze provincie zal t/m 2011 globaal ruim 6 miljoen kubieke meter worden gebaggerd (onderhoud en sanering). Circa 25% van de totale voorraad is tot op heden gebaggerd.

We zijn sinds 2002 actief bezig om vrijkomende grond opnieuw te gebruiken. In ongeveer eenderde van de vraag naar grondstoffen voor provinciale werken wordt inmiddels voorzien door hergebruik, onder meer voor de aanvulling van wierden en kaden.

Er zijn veranderingen in de Ontgrondingenwet op komst die van ons nog meer een rol als stimulator en regisseur bij hergebruik van grond vragen. Wij zien kansen voor nieuwe initiatieven door de koppeling van grondstromen, landschapsherstel, ruimtelijke ordening en veiligheid.

Diepe ondergrond

We hebben ons de afgelopen jaren verzet tegen verschillende ontwikkelingen die de opslag van afval in de diepe ondergrond mogelijk maken. Samen met andere provincies hebben we:

- via het Europees Parlement moties laten indienen tegen een ontwerp-EU-richtlijn, die voorschreef dat lidstaten een plan moeten maken voor de opslag van radioactief afval in de ondergrond;
- het initiatief genomen voor een landelijk stortverbod voor gewoon afval in de diepe ondergrond (VROM wil de mogelijkheden daartoe samen met de provincies nagaan);
- het initiatief genomen om als provincies in het kader van de Wet algemene bepalingen omgevingsrecht (Wabo) voor de nieuwe omgevingsvergunning het bevoegd gezag te verkrijgen voor mijnbouwwerken (dat ligt nu bij het Rijk).

Tenslotte hebben wij een door Provinciale Staten op 5 juli 2006 aanvaarde motie tegen de opslag van radioactief afval onder de aandacht gebracht van de regering, Tweede Kamer en alle Groningse gemeentebesturen.

Wij hebben in noordelijk verband onderzoek gedaan naar de algemene milieuaspecten van de opslag van CO₂ in de diepe ondergrond. Belangrijk aandachtspunt daarbij blijkt een veilige constructie van de pijpleiding in de ondergrond. Voorts werken we in Noord-Nederland samen met kennisinstituten en bedrijfsleven aan een noordelijke business case. Daarbij onderzoeken we voor concrete plannen de kansen en belemmeringen op juridisch, financieel, technisch en organisatorisch gebied.

Geluid

De afgelopen jaren is de geluidssanering van de industrieterreinen afgerond. Bij een aantal industrieterreinen is er weinig geluidruimte over. Gemeenten lossen deze problemen in eerste instantie zelf op. Ze melden nog resterende ernstige situaties met industriela-waai (meer dan 55 decibel) voor 1 augustus 2008 aan ons. Wij stellen daar een saneringsprogramma voor op. Sinds het begin van dit jaar toetsen wij alle gemeentelijke bestemmingsplannen op geluidaspecten om knelpunten rond bijvoorbeeld industrieterreinen en provinciale wegen te voorkomen.

We hebben de geluidbelasting door het verkeer op provinciale wegen met meer dan 6 miljoen voertuigpassages per jaar in kaart gebracht en op onze website gezet. Voor woningen met een geluidbelasting boven een nog vast te stellen plandrempel worden in 2008 maatregelen ontwikkeld. In 2012 en 2013 zal dit worden gedaan voor provinciale wegen met meer dan 3 miljoen voertuigpassages per jaar.

Geluidoverlast van weg- en railverkeer veroorzaakt een groot gezondheidsprobleem in onze provincie. De verwachte verkeerstoename op vooral de ringwegen rond de stad Groningen zal dit probleem de komende jaren kunnen vergroten.

Stilte en donker

Samen met de Milieufederatie Groningen voeren we momenteel het project "*Fluuster en duuster*" uit. Daarbij wordt de huidige situatie voor stilte en donker in onze provincie in beeld gebracht, zodat we daarmee in de toekomst beter rekening kunnen houden.

Externe veiligheid

In het algemeen zijn er in onze provincie geen onveilige situaties, dat wil zeggen er is voldoende afstand tussen bronnen en ontvangers van veiligheidsrisico's. Er zijn ruim twintig situaties bekend (vooral LPG-stations) die in de komende jaren moeten worden gesaneerd.

Gezondheid en milieu

Een slecht binnenmilieu in scholen is nadelig voor de gezondheid en prestaties van de leerlingen. Wij zijn daarom voor de komende 5 tot 10 jaar een project gestart voor een gezond binnenmilieu in scholen en een efficiëntere energieuishouding.

Luchtkwaliteit en geur

Luchtverontreiniging, vooral door fijn stof, maar ook door stikstofdioxide en ozon, kan tot ernstige gezondheidseffecten leiden. Vooral in de stad Groningen worden grenswaarden overschreden. De verwachte groei van het autoverkeer kan de komende jaren een nade-

lige invloed op de luchtkwaliteit in de stad hebben en daarmee op de gezondheid van de inwoners.

De concentraties van luchtverontreiniging kennen in het algemeen wel een neerwaartse trend. Overschrijdingen van grenswaarden worden echter veroorzaakt doordat deze de laatste jaren door de Europese Unie sterk zijn aangescherpt. Dat maakt de druk alleen maar groter om de uitstoot verder te verminderen en de ruimte slim in te richten.

Op enkele plaatsen in onze provincie is de uitstoot van fluoride een punt van aandacht. Het aantal geurklachten bij bedrijven, waarvoor wij het bevoegd gezag zijn, neemt toe. Dat speelt vooral in Delfzijl. Er loopt daar onderzoek om de uitstoot van geurstoffen te verminderen. Geuroverlast van bedrijven zorgt voor het grootste milieugerelateerde gezondheidsprobleem in onze provincie.

Luchtvaartterreinen

Wij hebben ons de afgelopen jaren ingezet voor de baanverlenging op Groningen Airport Eelde. De juridische procedure hiervoor loopt nog. Eind dit jaar of begin volgend jaar wordt een definitief besluit verwacht.

Op grond van de nieuwe luchtvaartwet wordt de provincie verantwoordelijk voor de milieuruimte (geluid en veiligheid) van de kleine luchtvaartterreinen.

Toezicht en handhaving

De afgelopen jaren hebben we de handhaving van milieuregels in onze provincie verbeterd. Er wordt stringenter opgetreden waardoor het aantal handhavingsacties aanmerkelijk is toegenomen. Het aantal bestuurlijke waarschuwingen is in 2006 met 59% gestegen en het aantal beschikkingen (handhaving en gedogen) met 88% t.o.v. 2004. We hebben bijzondere aandacht besteed aan risico's bij zware ongevallen, geurhinder van bedrijven en de coördinatie van milieuhandhaving door gemeenten en waterschappen.

Als de Wet algemene bepalingen omgevingsrecht (Wabo) van kracht is (2009) zullen wij de nieuwe omgevingsvergunning gaan verlenen. Dat is één geïntegreerde vergunning voor bouwen, wonen, monumenten, ruimte, natuur en milieu. Die moet voor burgers en bedrijven leiden tot minder administratieve lasten, betere dienstverlening door de overheid, kortere procedures en het voorkomen van tegenstrijdige voorschriften.

2.8.3. Energie

De klimaatverandering wordt voor een groot deel veroorzaakt door broeikasgassen, zoals CO₂, die vooral bij de verbranding van fossiele brandstoffen vrijkomen. De uitstoot van broeikasgassen in onze provincie was in 2000 met 14% gestegen t.o.v. 1990. In de eerste helft van de jaren negentig was er een daling door de sluiting van de Hunzencentrale. De stijging daarna is bijna geheel toe te schrijven aan uitbreiding van de elektriciteitsproductie (Eemscentrale in 1996 en Delesto II in 1999). Dit effect werd deels gecompenseerd door maatregelen bij Aldel, waar de uitstoot van PFK's (één van de overige broeikasgassen) zeer sterk is verminderd. Door de toekomstige ingebruikname van twee kolencentrales in de Eemshaven en de groei van het aantal woningen in onze provincie zal de CO₂-uitstoot toenemen.

In de "*Potentieelstudie energie Provincie Groningen (2003)*" is een drietal grote kansen aangewezen voor het terugdringen van de CO₂-uitstoot:

- energiebesparing in de gebouwde omgeving;
- energiebesparing in de industrie;
- opwekking van duurzame energie (o.a. wind, biomassa, koude/warmteopslag in het grondwater).

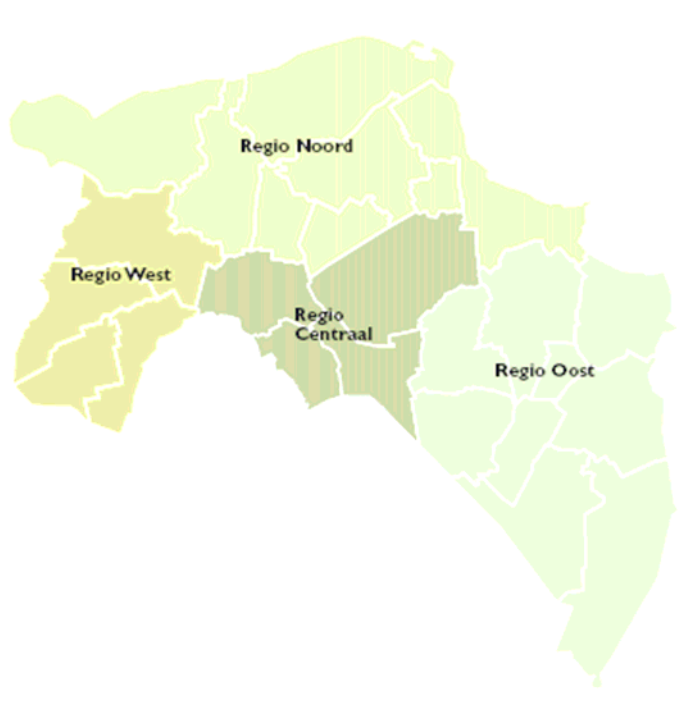
Om deze kansen te benutten is dit werkveld de afgelopen jaren geïntensiveerd, waarbij steeds programmatischer wordt gewerkt (bijvoorbeeld Actieplan Biomassa). Enkele jaren geleden is de stichting Energy Valley opgericht, waaraan wij met diverse publieke en private partners deelnemen. Doel is het versterken van de economie en werkgelegenheid in Noord-Nederland door de energieactiviteiten optimaal te benutten. De ambities van het

Noorden op energiegebied zijn groter dan elders in ons land. Momenteel lopen onderhandelingen tussen het Samenwerkingsverband Noord-Nederland (SNN) en het Ministerie van Economische Zaken over een af te sluiten Energieakkoord. Hoofdonderwerpen in dit akkoord zijn:

- energiebesparing in gebouwde omgeving, glastuinbouw en industrie;
- duurzame energie (biomassa, wind, aardwarmte, koude/warmteopslag en zonne-energie);
- biobrandstoffen en duurzame mobiliteit;
- schoonfossiele energie (vooral via CO₂-opslag).

2.9. De regio's

In het Provinciaal Omgevingsplan van 2000 hebben wij de gebiedsgerichte aanpak geïntroduceerd, waarbij wij gemeenten en waterschappen hebben uitgenodigd samen met ons per regio (Noord, Oost, West en Centraal) tot uitwerking van een aantal regionale opgaven te komen. De regioperspectieven uit het POP zijn daarbij leidend. Per regio zijn stuurgroepen ingesteld met vertegenwoordigers van gemeenten, waterschappen en provincie, behalve in de regio Centraal (waar de organisatie rond de Regiovisie wordt benut). Het jaarlijks bij te stellen regioprogramma vormt het bestuurlijk afsprakenkader.



De gebiedsgerichte samenwerking is in de afgelopen vijf jaar succesvol gebleken:

1. Veel is gezamenlijk geïnvesteerd in het op gang brengen van ontwikkelingen in specifieke gebieden als de Regio Groningen-Assen, (Ring) Blauwe Stad en Meerstad. Daarnaast heeft de samenwerking ook geleid tot programmatische afspraken voor de Eemsdelta (Bestuursakkoord en Actieprogramma) en de Veenkoloniën (Agenda).
2. Voor een aantal plattelandsthema's zijn op basis van maatwerk oplossingen gevonden, die tot beleidsvernieuwing hebben geleid. Een paar voorbeelden:
 - de instelling van het Loket Levende Dorpen. Dit loket functioneert vanaf 2002 als gezamenlijke helpdesk voor het begeleiden en ondersteunen van dorpsinitiatieven, die het doel hebben om de leefbaarheid (provinciebreed) te versterken;
 - beleidsafspraken over vrijkomende agrarische bebouwing (regio West);
 - landschappelijke inpassing van agrarische schaalvergroting (regio Noord);
 - het stimuleren van lokale bedrijvigheid / MKB (regio's Noord, Oost en West)
3. Rond de regionale stuurgroepen is een sterk communicatienetwerk ontwikkeld, dat in de praktijk ook wordt benut voor regionale afspraken over andere actuele onderwer-

pen (bijv. het nieuwe POP, bouwen en wonen, meerjarenprogramma landelijk gebied (PLG) en in het verlengde daarvan de nieuwe Leaderstructuur, Waddenfonds).

Wij zijn gelet op de ervaringen tot dusverre enthousiast over de gebiedsgerichte aanpak en willen daarmee door. Belangrijker is dat gemeenten en waterschappen ook hebben aangegeven door te willen met de gebiedsgerichte samenwerking.

Naast de verbetering van de onderlinge communicatie in de regio wordt de gebiedsgerichte aanpak vooral van belang geacht om processen rond bepaalde onderwerpen te verbinden, te versnellen en te vernieuwen.

Onderwerpen waarbij de regionale stuurgroepen intensief betrokken zijn en blijven:

- het POP;
- de verdere voorbereiding en uitvoering van het meerjarenprogramma landelijk gebied. De regioprogramma's worden benut voor de ontwikkeling van regionale projecten die bijdragen aan realisering van PLG-doelen;
- Waddenfonds: ter voorbereiding hierop hebben de betrokken overheden in Noord- en Oost-Groningen samen met de belangrijkste maatschappelijke organisaties een Groninger Programma Waddenfonds opgesteld dat de gezamenlijke beleidsmatige inzet vormt voor indiening van concrete projecten vanaf 2007.

Met de breed gedragen bestuurlijke wens vanuit de regio's om de gebiedsgerichte samenwerking door te zetten, worden in het kader van de voorbereiding van het POP de opgaven per regio c.q. per deelgebied opnieuw verkend en wordt met de regionale partners nagegaan in welke vorm de gebiedsgerichte samenwerking wordt voortgezet. De discussie rond de bestuurlijke organisatie (intergemeentelijke samenwerking, rolverdeling provincie/gemeenten) en de nieuwe WRO (waarbij alle overheidslagen toegesneden instrumenten en bevoegdheden krijgen voor gebiedsontwikkeling) spelen hierbij een belangrijke rol.

2.9.1. West-Groningen

Bevolkingsontwikkeling

Sinds 1990 is het aantal inwoners van het Westerkwartier met 10% gestegen. De regio is relatief jong. Meer dan 20% van de inwoners is jonger dan 15 jaar. Toch speelt ook hier vergrijzing. Het aandeel 65-plussers is met ruim 13% weliswaar relatief laag, maar de stijging sinds 1990 lag met 23% aanzienlijk boven het provinciaal gemiddelde.

Economische ontwikkeling

Het Westerkwartier doet het economisch goed in vergelijking tot andere regio's en de stad Groningen. De werkloosheid is met ruim 7% gelijk aan het Nederlands gemiddelde en ligt duidelijk onder het provinciaal gemiddelde. De werkgelegenheid is meer gegroeid dan het provinciaal en landelijk gemiddelde. Veel burgers en agrariërs hebben nevenactiviteiten voor extra inkomsten. Landbouw en industrie zijn belangrijke economische pijlers. De economische structuur verandert langzaam. Transport en logistiek worden steeds belangrijker, net als zakelijke dienstverlening en toerisme en recreatie. Daarnaast is er op grote schaal bedrijvigheid aan huis, met name in het besloten houtsingelgebied in het Zuidelijk Westerkwartier.

Verkeer en vervoer

De bereikbaarheid van het Noordelijk Westerkwartier moet worden verbeterd. Vooral de doorstroming op de N355 tussen Zuidhorn en Groningen is een knelpunt. Inmiddels wordt de aansluiting op de ringwegen rond Groningen verbeterd en is er een plan ontwikkeld voor aanpak van de hele route vanaf Zuidhorn tot aan de stad. Er zijn diverse provinciale wegen vanuit het Noordelijk Westerkwartier naar de A7. Hoewel deze niet erg druk zijn, missen ze een goede doorstroomkwaliteit.

Natuur en landschap

Mede door de verbetering van het onderhoud is de lengte en kwaliteit van de houtsingels de laatste tijd constant gebleven. In het Nationaal Landschap Middag-Humsterland vinden veel activiteiten plaats om de kwaliteit van het landschap te versterken. De demping van sloten is hier een punt van zorg. De natuurgebieden hebben te lijden van verzuring en verdroging en in het zuiden neemt de weidevogelstand af. In enkele veenreservaten doet de vegetatie het goed.

2.9.2. Oost-Groningen

Bevolkingsontwikkeling

De bevolking in Oost-Groningen is sinds 1990 gemiddeld met 2% gegroeid. Dat is minder dan het provinciaal gemiddelde. Krimp deed zich vooral voor in Scheemda en Reiderland. De laatste jaren is er alleen een geringe bevolkingstoename in de zuidelijke Veenkoloniën. IPB voorspelt tot 2030 een krimp in de regio van 11%. De vergrijzing ligt boven het provinciaal en landelijk gemiddelde. Van alle inwoners is 17% 65 jaar of ouder.

Economische ontwikkeling

De sociaal-economische situatie is matig tot zwak. De inkomens zijn relatief laag en er zijn relatief weinig hoogopgeleiden. De ontwikkeling van de werkgelegenheid in de periode 1996-2005 was gedifferentieerd. In het zuidelijk deel van de Veenkoloniën was de groei 10 tot 20%, in Scheemda zelfs 20 tot 30%. De werkgelegenheid in Pekela en Bellingwedde is 5% of meer gedaald. In de rest van het gebied was sprake van een lichte groei tot maximaal 10%.

De werkloosheid was gemiddeld bijna 12% in 2006, waarbij de situatie in Vlagtwedde (bijna 8%) beter was dan in de andere gemeenten. Dat is iets hoger dan het provinciaal gemiddelde.

Verkeer en vervoer

Er wordt gewerkt aan de A7 en de N33. De N33 tussen Zuidbroek en Assen wordt verdubbeld. Verder wordt de N366 stapsgewijs ongelijkvloers gemaakt en wordt de Beertsterknoop bij Winschoten aangepakt. Ook wordt de spoorlijn Veendam-Zuidbroek (richting Groningen) gereactiveerd en wordt de haalbaarheid onderzocht van doortrekking richting Stadskanaal/Emmen. Door al deze maatregelen zullen Stadskanaal, Veendam en Winschoten beter en veiliger ontsloten worden. Dit is een belangrijke voorwaarde voor de werkgelegenheid in die plaatsen. Vooral in dit gebied speelt de vraag naar de invloed van de toekomstige demografische ontwikkeling op het openbaar vervoer.

Natuur en landschap

Akkervogels zoals de grauwe kiekendief en (in lage aantallen) de patrijs houden in deze regio nog relatief goed stand. Herstel van cultuurhistorische elementen zoals schansen, leidijken en esdekken is volop gaande. Aanplant van snelgroeiende bossen buiten de bosontwikkelingszones doet op bepaalde plekken de kenmerkende openheid van het landschap afnemen.

2.9.3. Noord-Groningen

Bevolkingsontwikkeling

De bevolkingsontwikkeling laat binnen de regio vrij grote verschillen zien. Sinds 1990 is de bevolking gemiddeld met bijna 7% gegroeid, ondanks een daling van meer dan 12% in Delfzijl. Winsum, Bedum, Ten Boer en Eemsum groeiden. Vooral de bevolking in Delfzijl en Appingedam is sterk vergrijsd: 18 tot 19% van de inwoners is 65 jaar of ouder. Dat is ruim boven het provinciaal en landelijk gemiddelde. In Winsum, Bedum, Ten Boer en Loppersum is het aandeel ouderen met circa 13% lager dan gemiddeld. Toch is ook het aantal ouderen vooral in Winsum en Bedum sinds 1990 sterk gestegen. Opvallend is de sterke ontgroening, vooral in De Marne, Loppersum en Delfzijl. Alleen Eemsum kende een lichte toename van het aandeel inwoners jonger dan 15 jaar.

Veel jongeren verlaten het gebied om elders (hoger) onderwijs te volgen of werk en geschikte woonruimte te vinden. De verwachting is dat de trend van een afnemende en vergrijzende bevolking in de gemeenten buiten het regiovisiegebied verder door zal zetten en dat deze gemeenten te maken krijgen met een aanzienlijke krimp en vergrijzing.

Economische ontwikkeling

De werkgelegenheid blijft achter bij de landelijke cijfers. De werkloosheid ligt op 9%. Dat is lager dan het provinciaal, maar hoger dan het landelijk gemiddelde. De meeste personen zijn werkzaam in de commerciële dienstverlening.

De landbouw is van oudsher een belangrijke economische factor in de regio en heeft ongeveer de helft van de totale grondoppervlakte in gebruik. Er is sprake van toenemende schaalvergroting. Ook de woonfunctie is een belangrijke economische drager. Het midden- en kleinbedrijf (MKB) is zowel economisch als sociaal van belang. Daarnaast wordt de toeristische sector steeds belangrijker. Het Lauwersmeer en het wierdenlandschap hebben als natuur- en recreatiegebied een grote toeristische potentie. Het gebied is relatief dunbevolkt. Mede daardoor is het historische cultuurlandschap intact gebleven. Keerzijde hiervan is dat de economische ontwikkeling en de leefbaarheid enigszins zijn achtergebleven. Er is daarom behoefte aan meer economische dynamiek. Die moet tevens worden benut om de kwaliteit van het landschap en de leefbaarheid te versterken.

Verkeer en vervoer

De afstand en reistijd vanuit Noord-Groningen naar het autosnelwegennet is relatief groot. De bereikbaarheid van de Eemshaven is verbeterd door de reconstructie van de N33 langs en ten noorden van Appingedam. Die bereikbaarheid verbetert op termijn verder als de N33 tussen Zuidbroek en Assen verdubbeld is. Daarnaast willen we de routes Winsum-Groningen en Delfzijl/Appingedam-Groningen verbeteren. Al deze maatregelen dienen ook de verkeersveiligheid. De bereikbaarheid van de regio is gebaat bij de maatregelen die op de ringwegen rond Groningen worden uitgevoerd.

Het is de vraag wat de invloed zal zijn van de demografische ontwikkeling in de Eemsdelta op het openbaar vervoer.

Natuur en landschap

De kwelders langs de noordkust verruigen door gebrek aan beheer. Industrievestiging in de Eemshaven en bij Delfzijl veroorzaakt visuele verstoring. Op veel agrarische erven verschijnen schuren die wat betreft schaal en maatvoering niet in het cultuurhistorische landschap passen. Aandachtspunt is behoud van de cultuurhistorische samenhang in het landschap, bijvoorbeeld het behoud van gave dorpsilhouetten.

2.9.4. Centraal-Groningen

Bevolkingsontwikkeling

Sinds 1990 is de bevolking in de vier gemeenten gemiddeld met bijna 5% gestegen. De laatste vijf jaar is de bevolking sneller toegenomen dan het landelijk gemiddelde. Vooral de laatste jaren is een sterke vergrijzing gaande. Van de inwoners was begin 2006 16% 65-plusser. In Haren was dat zelfs bijna 23%. Het ontgroeningsproces verloopt in de regio langzamer dan landelijk. Sinds 1990 is het aantal inwoners van 15 jaar of jonger in Haren zelfs met bijna 25% toegenomen.

Economische ontwikkeling

De economie in de regio Groningen-Assen lijkt vanaf 2003 een stijgende lijn te hebben ingezet met een groei van 3,5% in 2004. Dit komt overeen met de landelijke ontwikkeling. Ondanks deze positieve geluiden blijft de internationale oriëntatie van het bedrijfsleven in de regio landelijk gezien laag. Groothandel en bouwnijverheid zijn groeisectoren terwijl de landbouw worstelt. De werkgelegenheid nam toe, vooral door de ontwikkeling van de dienstverlening. Wel is er een hoge structurele werkloosheid in de stad (12% in 2006). Zorg, handel en zakelijke dienstverlening zijn de belangrijkste werkverschaffers in

regio. Het belang van midden- en kleinbedrijf in de werkgelegenheid is relatief beperkt. De groei van het aantal banen is het grootst in de zorg en de overige dienstverlening.

Verkeer en vervoer

De verkeersdrukke is in samenhang met de economische ontwikkeling flink toegenomen. Op de A7 en de ringwegen rond de stad zijn de intensiteiten de afgelopen 15 jaar met 50 tot 100% gestegen. Uit een recente netwerkanalyse is gebleken dat de huidige bereikbaarheid van het netwerk volstrekt onvoldoende is om de ambities in de regio te verwezenlijken. Om dit te veranderen richten we ons op verbetering van het ringwegenstelsel, hoogwaardig openbaar vervoer (m.n. Regiotram), betere fietsroutes en maatregelen als verkeers- en mobiliteitsmanagement. We zijn inmiddels gestart met het ongelijkvloers maken van het provinciale deel van de ringwegen, maatregelen aan de zuidelijke ringweg en de aanleg van transferia bij Haren en Hoogkerk. Daarnaast zijn er meer Q-liners gaan rijden.

Nationaal Stedelijk Netwerk

In de Nota Ruimte heeft het Rijk zes nationale stedelijke netwerken benoemd, waaronder de regio Groningen-Assen. De nationale stedelijke netwerken zijn die gebieden in Nederland waar de meeste mensen wonen en werken en waar de meeste economische en culturele activiteiten plaatsvinden. Om de kracht van de steden te vergroten en de economische concurrentiepositie te verbeteren, geeft het Rijk prioriteit aan de ontwikkeling van de nationale, stedelijke netwerken. De regio Groningen-Assen heeft als stedelijk netwerk een taak en een verantwoordelijkheid voor een veel groter gebied dan de regio alleen. De bundeling van de verstedelijking op noordelijk niveau leidt tot een forse verhoging van de verstedelijkingsopgave van de regio. De regio Groningen-Assen kan zorgen voor een koppeling tussen de Europese kernzone, waar de Randstad deel van uitmaakt, en Noord-Europa. Daarmee vervult de regio een schragende functie voor de Randstad.

Natuur en landschap

Rond de Hunze zijn grootschalige moerassen ontwikkeld in combinatie met waterberging. Hiervan profiteren vooral ganzen, eenden en rietvogels. Amfibieën doen het goed dankzij herstel van poelen en dobben. De verstedelijking drukt in dit gebied haar stempel: verrommeling in stadsranden is een aandachtspunt. In Gorecht is verparking van het landschap gaande doordat agrarische bebouwing vervangen wordt door buitenhuizen.

2.10. Conclusies

Uit de uitgevoerde analyses en gevoerde discussies komen de volgende twee constatering naar voren. Enerzijds hebben we de indruk dat veel thema's vrij duidelijk zijn en dat er grote consensus over beleid en/of uitvoering bestaat. De koers lijkt in die gevallen bepaald en er bestaat overeenstemming over de ambities. De meeste centrale uitgangspunten uit het huidige omgevingsbeleid kunnen daarom in principe ongewijzigd in een nieuw omgevingsplan worden opgenomen. Anderzijds zijn er onderwerpen waarvoor het beleid nog niet is bepaald of die vragen om een koerswijziging naar aanleiding van nieuwe ontwikkelingen. Enkele centrale uitgangspunten uit ons huidige omgevingsbeleid kunnen daarmee ter discussie komen te staan. Hierover willen we tijdens de interactieve fase graag communiceren, juist omdat de koers nog niet vaststaat.

Bestaande ambities handhaven: continueren huidig beleid

In de analysefase is niet gebleken dat de hoofddoelstelling van ons huidige omgevingsbeleid ter discussie staat. Deze doelstelling luidt als volgt:

"Duurzame ontwikkeling: voldoende werkgelegenheid en een voor mens en natuur leefbaar Groningen met behoud en versterking van de kwaliteiten van de fysieke omgeving, waarbij toekomstige generaties voldoende mogelijkheden houden om zich te ontplooien."

Ook de drie centrale uitgangspunten van ons huidige omgevingsbeleid blijven (grotendeels) overeind (zie schema):

- sterke steden en vitaal platteland;
- eigen karakter handhaven en versterken;
- werken aan een duurzame leefomgeving.

De kernwaarden van onze provincie, zoals rust, ruimte, gaaf landschap, heldere lichten en donkere nachten, zullen ook in de toekomst van groot belang blijven. Daarop blijft Groningen zich onderscheiden. Het door ons in de afgelopen jaren gevoerde omgevingsbeleid heeft daarmee zijn vruchten afgeworpen. Uit de gesprekken die we tot nu toe bij de voorbereiding van het nieuwe omgevingsplan hebben gevoerd blijkt dat er breed draagvlak is voor ons huidige beleid.

Uitgangspunten

1. Sterke steden en vitaal platteland

- Aanleg snelle spoorverbinding.
- Bereikbaarheid stad garanderen.
 - Hoogwaardig OV.
 - Fiets stimuleren.
 - Oplossen bereikbaarheidsknelpunten.
 - Bevorderen van vervoer van goederen over water en rail.
 - Daling verkeersdoden/gewonden door o.a. functionele inrichting wegennetwerk.
- Stuwende bedrijvigheid moet gevestigd in economische kernzones.
 - Stimuleren door binnen zones betere vestigingsvoorwaarden te regelen.
 - Concentratie in grotere plaatsen.
- Nieuwe woningen vooral in stad Groningen en Hoogezand-Sappemeer, Veendam, Winschoten, Stadskanaal en Delfzijl.
 - Nadruk op herstructurering met stedelijk karakter en gemakkelijk bereikbare voorzieningen van stedelijk niveau.
 - Woonkwaliteit in stadsranden moet concurreren met die in omliggend gebied.
 - Hoge eisen aan inrichting stadsrandzones, ontsluiting omringend landelijk gebied en voorzieningenniveau.
 - In dorpen met meest wezenlijke voorzieningen nog aanwezig (complete dorpen) kan gebouwd worden voor de lokale behoefte.
 - In de kleinste dorpen mag incidenteel gebouwd worden volgens de acupuncturemethode.
- Provinciedekkend systeem van kleinschalig openbaar vervoer als basisvoorziening voor landelijk gebied.
- Hogeland en Oldambt ruimte voor grootschalige landbouw.
 - In Veenkoloniën ruimte voor ontwikkeling van landbouw.
 - Stimuleren van verbreding van agr. bedrijfsvoering (nevenactiviteiten) in gebieden met hoge natuur- en landschapswaarden.

2. Eigen karakter handhaven en versterken

- Bij nieuwbouw aandacht besteden aan inpassing in landschap en aan bouwstijl.
- Kenmerken die karakter van landschap bepalen handhaven, herstellen, verder ontwikkelen.
- Extra inzet op kwaliteit EHS.
 - Voorrang aan verbetering milieu- en waterkwaliteit in watersystemen.
 - Buiten EHS minimaal basiskwaliteit.
- Behoud en herstel natuurlijk karakter waterhuishouding in landelijk en stedelijk gebied.
 - Veiligheid tegen overstromingen tenminste gehandhaafd.
 - Maatregelen nemen om risico wateroverlast te verminderen.

3. Werken aan een duurzame leefomgeving

- Plannen en maatregelen toetsen op duurzaamheidsaspecten.
- Efficiënt ruimtegebruik en vermindering milieubelasting bij alle ingrepen en ontwikkelingen.
- Diepe ondergrond behouden voor delfstoffenwinning, andere doeleinden slechts beperkt.
- Maatregelen nemen met oog op zeespiegelstijging, bodemdaling en klimaatverandering.
- Stimuleren energiebesparing.
- Geen kerncentrales.

Concrete beleidsbeslissing: Nieuwe reclamemasten hoger dan 6 meter zijn niet toegestaan.

Welke uitgangspunten en ambities staan ter discussie?

In de analysefase is gebleken dat er diverse ontwikkelingen zijn die om een heroverweging van uitgangspunten en ambities vragen:

- De demografische ontwikkelingen (krimp, vergrijzing, ontgroening) in Delfzijl en Oost-Groningen vragen om een andere aanpak van woningbouw, voorzieningen, zorg, welzijn etcetera. Niet alleen de huidige uitgangspunten voor het bouwen van

nieuwe woningen moeten daarop aangepast worden, ook de leefbaarheidsproblematiek vraagt om een meer integrale aanpak.

- De nieuwe demografische ontwikkelingen geven ook aanleiding om de programmering van woningbouw in de Regio Groningen-Assen opnieuw te bezien.
- De behoefte aan meer ruimte voor kleinschalige bedrijvigheid in de kleine kernen vraagt plaatselijk mogelijk om minder stringente uitgangspunten voor bedrijfsvestiging.
- We bekijken de mogelijkheden voor vestiging van kleinschalige bedrijvigheid (met uitzondering van detailhandel) in vrijkomende agrarische bebouwing, waarbij nadrukkelijk voorwaarden worden gesteld aan de uiterlijke verschijningsvorm.
- De noodzaak om maatregelen te nemen tegen de klimaatverandering (mitigatie) kan aanleiding zijn voor een aanscherping van het uitgangspunt voor energiebesparing en de inzet van nieuwe energiebronnen.
- Extra inzet op maatregelen tegen de gevolgen van klimaatverandering (adaptatie) kan aanleiding geven tot aanpassing van uitgangspunten en ambities op het gebied van veiligheid en ruimtelijke inrichting.
- Het provinciaal sociaal beleid krijgt steeds meer een positie in ons ruimtelijk beleid, vooral op het gebied van wonen, welzijn en zorg.
- De vestigingsmogelijkheden voor grootschalige intensieve veehouderij in onze provincie staan ter discussie.
- Nieuwe ontwikkelingen geven mogelijk aanleiding om het huidige moratorium op de uitbreiding van recreatiewoningen te herzien.

HOOFDSTUK 3. CRUCIALE KWESTIES, DENKLIJNEN EN GEBIEDSGERICHTE KANSEN

3.1 Cruciale kwesties

Uit de analyse zijn een aantal ontwikkelingen en trends naar voren gekomen die een duidelijk stempel zullen drukken op het ruimtelijke beleid in de komende jaren. Kwesties die ook doorwerken in overige beleidsvelden en die vragen om een integrale aanpak.

3.1.1 Groningen groeit, Groningen krimpt

Ontwikkeling Regio Groningen-Assen

Een belangrijke pijler binnen ons ruimtelijk beleid in de regio Groningen-Assen is het voorzien in een voldoende en gevarieerd woningaanbod. Het inwoneraantal van de regio blijft in de komende jaren groeien en de vraag naar goede woningen in allerlei soorten en maten neemt dan ook toe. In regioverband is afgesproken dat er forse aantallen nieuwe woningen gebouwd moeten worden, een belangrijk deel ter vervanging van oude woningen.

Een belangrijk resultaat van de analyse van de bevolkingsontwikkeling is dat de groei van de bevolking en van de woningbehoefte binnen de regio Groningen-Assen substantieel lager uitvalt dan waar de huidige Regiovisie van uitgaat. Belangrijke oorzaak is de lagere verwachting van met name de buitenlandse migratie in de komende periode. Hoewel deze migratieprognose per definitie een relatief grote onzekerheid kent kan wel gesteld worden dat de prognose van de Regiovisie te hoog is. Daar komt nog bij dat de forse huishoudengroei in de stad Groningen de afgelopen jaren is opgevangen door extra aanbod aan niet zelfstandig woningen, zonder dat dit tot problemen heeft geleid.

Een realistische optie om in te spelen op deze nieuwe situatie is om de uitvoering op alle geplande grote woningbouwlocaties te faseren. Daarbij staan de inhoudelijke afspraken over de woningbouwlocaties zoals gemaakt in de Regiovisie niet ter discussie. Het probleem zit in de fasering/tijdspanne: bij een ongewijzigde uitvoering komt er te veel van vergelijkbare kwaliteit in een te grote hoeveelheid op de markt, en/of wordt er te weinig, of te langzaam woningbouw gerealiseerd in verhouding tot de exploitatiebegrotingen van de diverse locaties. Bovendien kan er bij een ongewijzigde uitvoering forse leegstand ontstaan in de bestaande woningvoorraad. Het is daarom noodzakelijk dat per locatie gekeken wordt of het mogelijk en wenselijk is om de plannen anders te faseren en welke vorm dat moet krijgen. We houden daarbij rekening met de potenties voor de verschillende locaties (Meerstad, Haren, Hoogezand-Zuid, Leek-Roden, Assen) en de onderlinge verhoudingen tussen de locaties. Daarbij dient ook in beeld te worden gebracht wat de leegstandsrisico's zijn en welke wijken zodanig onder druk komen te staan dat (extra) herstructurering onontkoombaar is.

Krimp

De regio Delfzijl/Oost Groningen kent al vele decennia een economische ontwikkeling die achterblijft bij de rest van de provincie en de rest van Nederland. Tegelijkertijd kent dit gebied ook een geringe aantrekkingskracht als woongebied voor mensen van elders. Met als gevolg dat deze regio structurele en selectieve migratieverliezen kent: jonge, kansrijke huishoudens verlaten op grote schaal het gebied, veelal zonder er terug te keren. Hierdoor is de bevolkingsopbouw vrij eenzijdig: relatief veel ouderen, laag opgeleiden, werklozen en lagere inkomensgroepen. De regio wordt al jarenlang geconfronteerd met krimp van de bevolking als resultante van de sterke ontgroening. Deze krimp zal zich de komende jaren versterkt doorzetten, met name omdat het aantal geboortes fors gaat dalen. Tegelijkertijd zal het aantal huishoudens stabiliseren en zal ook de vergrijzing ver-

der doorzetten. Samen met Parkstad Limburg is de regio Delfzijl/Oost-Groningen de zwaarste krimpregio van Nederland.

Er ligt dus een duidelijke opgave in dit gebied om de kwaliteit van de leefomgeving op peil te houden en toenemende leegstand te voorkomen. We moeten voorkomen dat er een sterke sociale segregatie ontstaat, dat te veel voorzieningen verdwijnen en dat sociale problemen zullen toenemen.

Overigens zien we binnen de krimpregio Delfzijl/Oost-Groningen ook duidelijke verschillen in de toekomstige ontwikkelingen. Westerwolde bijvoorbeeld is binnen de krimpregio één van de meest aantrekkelijke woonplekken. Het landschap wordt als bijzonder aantrekkelijk ervaren en het gebied is minder perifeer gelegen dan grote delen van de krimpregio. Het gebied is van oudsher in trek bij draagkrachtige huishoudens van buiten Oost-Groningen en de prijzen van de huizen zijn hier hoger dan elders in de regio. Er vindt in Westerwolde een "natuurlijke transformatie" plaats van de koopsector: oude woningen worden helemaal opgeknapt of gesloopt en vervangen door nieuwbouw. Leegstand in de goedkope koopsector is hier dan ook niet te verwachten. Verder is ook de sociale huursector in dit plattelandsgebied beperkt. Ook hier zijn geen grote problemen te verwachten.

De krimpproblematiek in de regio Delfzijl/Oost-Groningen vraagt om een integrale aanpak: een plan waar vanuit verschillende sectoren gezamenlijk wordt gewerkt aan de gewenste transformatie van de regio. Binnen die transformatieopgave is een beleid cruciaal waarin nieuwbouw en sloop hand in hand gaan. Vanwege de vergrijzing is er een toenemende behoefte aan stedelijk wonen dichtbij de voorzieningen. Daarnaast neemt de behoefte aan landelijke woonmilieus af, vooral in de meer perifeer gelegen gebieden. Met name in die gebieden zal de transformatie van woonmilieus naar andere bestemmingen moeten plaatsvinden. Hier liggen duidelijke kansen voor het creëren van aantrekkelijk nieuw groen. Door verdunning en vergroening van de bestaande woonmilieus kan de leefbaarheid ook vergroot worden.

Bij deze transformatie moet onder andere ook rekening gehouden worden met de ontwikkeling van het openbaar vervoer in deze regio en de ontwikkelingen in de arbeidsmarkt. Wij zien voor de provincie in ieder geval een rol als het gaat om het bereikbaar houden van voorzieningen, als die van lieverlee sterker geconcentreerd raken in grotere kernen. Ook wil de provincie zorgen voor een goede bereikbaarheid van werkgelegenheid in de economische kernzones en de grotere stedelijke kernen. Beiden zijn belangrijk om het gebied aantrekkelijk en leefbaar te houden. Dit vraagt, aanvullend aan het ambitieuze pakket mobiliteitsmaatregelen dat al in gang is gezet, om een visie op de toekomstige rol en invulling van het openbaar vervoer in dit gebied.

Reageren op een krimpsituatie is voor onze provincie niet nieuw: met de transformatieopgave van Delfzijl in de afgelopen jaren hebben we al de nodige ervaring opgedaan. Maar deze structurele en inmiddels bredere ontwikkeling vraagt wel om een versterkte aanpak. Een belangrijk vraagstuk dat hierbij ontstaat is hoe de sturing op dit proces wordt vormgegeven. Hoe wordt dit door de lokale overheden, woningbouwcorporaties en marktpartijen opgepakt, en wat is de rol van de provincie hierin? Het financiële aspect is daarbij ook cruciaal: hoe kunnen we middelen genereren om te investeren in ontwikkeling en kwaliteit van de krimpgebieden? Hoe zetten we het probleem krimp om in een waardevolle kans om de leefbaarheid van de regio te vergroten door verdunning en vergroening van de bestaande woonmilieus?

Zorg en welzijn

Door de vergrijzing wordt de groep kwetsbare inwoners (75-plussers) zowel absoluut als relatief groter. In absolute zin komen er meer chronisch zieke mensen, dus meer zorgvragers. In relatieve zin zullen er in verhouding minder mantelzorgers en professionele zorgverleners beschikbaar zijn. Naast de vergrijzing speelt ook de extramuralisatie een

rol. Enerzijds leidt dit tot een grotere vraag naar mantelzorg, anderzijds vraagt het in een andere organisatie van het professionele zorgaanbod. Deze geschetste demografische veranderingen kunnen leiden tot het onvoldoende beschikbaar zijn van zorg. De vraag is hoe we er voor kunnen zorgen dat de mensen die zorg ontvangen ook goede zorg zullen ontvangen, en dat we voorbereid zijn op de verdergaande extramuralisatie.

In de krimpgebieden in de provincie staat het voorzieningenniveau extra onder druk. Dit zal effect hebben op het welzijn van de bewoners en daarmee ook op de zorgvraag. De opgave ligt voor hoe we omgaan met de krimp zodanig dat de leefbaarheid en het welzijn van de inwoners daar niet onder lijdt.

Deze ontwikkelingen hebben uiteraard betrekking op de ouderwordende bevolking, maar deze gelden natuurlijk ook voor andere kwetsbare groepen binnen onze samenleving. We kunnen concluderen dat het aantal hulp- en zorgvragers toeneemt, terwijl het aantal hulp- en zorgbieders daalt. Er ligt daarom de uitdaging om goede concepten te bedenken om wonen, welzijn en zorg te combineren. Deze moeten in samenhang worden bekeken met het totale voorzieningenniveau in het woongebied en de bereikbaarheid via vooral het openbaar vervoer. Zeker in gebieden met een teruglopende bevolking zal het op peil houden van de voorzieningen (waaronder de zorg zelf), alsmede het organiseren van de mobiliteit om creatieve oplossingen vragen. Eén van die oplossingen is gebruik maken van ICT-toepassingen, een ontwikkeling die reeds in gang is gezet. Afspraken over woonzorgarrangementen kunnen worden vastgelegd in convenanten.

3.1.2 Veranderend klimaat

In paragraaf 2.3 is beschreven wat de mondiale klimaatverandering voor onze provincie betekent. Enerzijds moeten we ons wapenen tegen de gevolgen daarvan (adaptatie), anderzijds zullen we ook de klimaatverandering zelf moeten bestrijden (mitigatie). Gevolgen treden op voor bijvoorbeeld volksgezondheid, wonen, toerisme, transport, energie, landbouw, natuur en waterhuishouding. Bij mitigatie gaat het vooral om vermindering van het gebruik van fossiele brandstoffen.

Adaptatie (aanpassing)

Klimaatssystemen reageren traag. Ook al zouden we er op korte termijn in slagen om de uitstoot van broeikasgassen volledig te stoppen, dan nog zal de klimaatverandering de komende veertig jaar doorgaan. We zullen ons de komende decennia dus in ieder geval moeten aanpassen aan de gevolgen daarvan. De klimaatvoorspellingen zijn onzeker. Daarom moeten we kiezen voor flexibele en robuuste oplossingen. Om onze inwoners een goede leefomgeving te kunnen blijven bieden, zullen we in ieder geval op veel gebieden serieus rekening moeten (gaan) houden met klimaatverandering. Het gaat vooral om zeespiegelstijging, neerslagtoename en temperatuurstijging.

Zeespiegelstijging

De stijgende zeespiegel vergroot de overstromingskans en de verzilting en maakt het moeilijker om water op zee te lozen. De bodemdaling in onze provincie versterkt deze effecten. Het Milieu- en Natuurplanbureau (*Nederland Later, 2007*) stelt dat ons land nog eeuwen bestand is tegen overstroming en dat het verschuiven van investeringen naar hoge gronden of de aanleg van een sterk verbrede kustzone niet urgent is. Wel zullen blijvend forse inspanningen nodig zijn om door kustversterking het huidige veiligheidsniveau te handhaven. Pas wanneer de zeespiegel zo'n vijf meter is gestegen hebben we een kilometers brede kustverdediging nodig met een hoogte van ongeveer vijf meter boven NAP. Die zou kunnen bestaan uit een aaneengesloten kustverbreding, waarin de huidige waddeneilanden zijn opgenomen. Bij een zeespiegelstijging van omstreeks een meter per eeuw zal het ongeveer vijf eeuwen duren voor dat nodig is. De *Deltacommissie voor de kustbescherming 2100-2200* (Commissie Veerman) gaat zich buigen over de vraag hoe Nederland zich op de lange termijn (2100-2200) het beste tegen de zee kan

beschermen. De commissie moet uiterlijk 1 april 2008 advies uitbrengen aan de staatssecretaris van Verkeer en Waterstaat. Wij willen daar een actieve bijdrage aan leveren.

Het is kostbaar om de zeedijken steeds verder te verhogen en de gevolgen van een dijkdoorbraak zullen bij toenemende hoogte steeds groter worden. We willen daarom onderzoeken of een bredere kustverdedigingszone (honderden meters) met minder hoge dijken op kortere termijn al voordelen biedt. In die zone zouden functies als landbouw, aquacultuur, recreatie, natuur, wonen en energiewinning een plaats kunnen krijgen. Ook de voormalige, nu landinwaarts gelegen zeedijken zouden als "slaperdijken" deel uit kunnen gaan maken van deze verbrede kustverdediging.

Door de zeespiegelstijging zal de verzilting van landbouwgebied toenemen. Mogelijk kan een verbrede kustverdediging ook een rol spelen bij de opvang van zoute kwel.

In Lauwersoog, Delfzijl en Nieuwe Statenzijl wordt boezemwater bij eb onder vrij verval op zee geloosd. Dat is aantrekkelijk omdat er geen duur gemaal nodig is, dat ook nog eens energie gebruikt. Bij het huidige tempo van zeespiegelstijging zal er echter omstreeks 2030 in Lauwersoog en later ook in Delfzijl en Nieuwe Statenzijl een gemaal nodig zijn. Zeespiegelstijging vermindert daarnaast de capaciteit van bestaande gemalen. We zullen in het POP een toekomstvisie voor de kustverdediging opnemen, die in de planperiode eventueel verder kan worden uitgewerkt. We zullen daarbij bijzondere aandacht besteden aan de zeehavens.

Neerslagtoename

Door de aanleg van grootschalige waterbergingsgebieden en het verhogen van boezemkaden is onze provincie tot 2015 voldoende beschermd tegen wateroverlast vanuit kanalen en meren (de boezem), zoals in 1998 is opgetreden. Het lijkt erop dat we voorlopig voldoende hebben aan kleinschalige maatregelen om ook na 2015 voldoende bescherming te bieden. Die maatregelen worden nu al op verschillende plaatsen uitgevoerd, vooral in natuurgebieden. Het is nog onzeker welke maatregelen er op langere termijn nodig zullen zijn. Dat gaan we de komende jaren nader onderzoeken.

In bebouwd gebied moeten ook maatregelen worden genomen om de grotere neerslaghoeveelheden, met name de steeds zwaardere buien in de zomer, op te kunnen vangen en af te voeren. De meeste gemeenten zijn momenteel nog bezig om die stedelijke wateropgave te inventariseren. Vervolgens zullen ze in overleg met de waterschappen maatregelen opstellen en uitvoeren. Daarbij kan ruimte voor waterberging, waterafvoer of aanpassing van rioolstelsels nodig zijn. Wij zullen erop toezien dat de gemeenten hun verantwoordelijkheid voor (grond)wateroverlast in het bebouwde gebied nemen.

De waterkanskaarten van de waterschappen zullen een steeds belangrijker instrument worden bij het zoeken naar geschikte bouwlocaties. Op bepaalde plaatsen kan het in de toekomst noodzakelijk zijn om gebouwen overstromingsbestendig te maken.

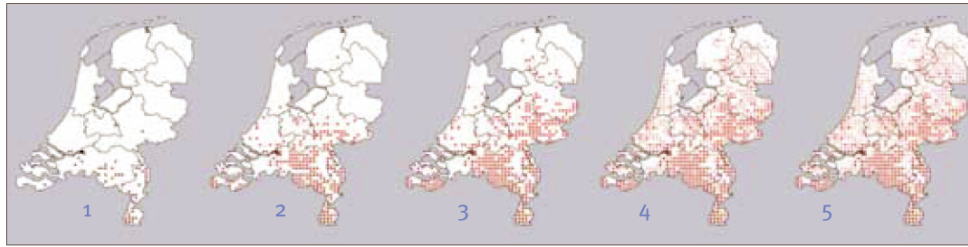
Temperatuurstijging

Extreem droge perioden zullen vaker voorkomen, waardoor landbouw en natuur eerder te maken krijgen met watertekort. Zeker als in de toekomst mogelijk minder IJsselmeerwater voor onze provincie beschikbaar is. Dat speelt vooral in gebieden met een bodem die gevoelig is voor droogte, zoals de Veenkoloniën. Vasthouden van water in natte perioden en beregening uit grondwater kunnen oplossingen zijn om de landbouw daar in de toekomst bij extreme droogte toch van water te kunnen voorzien.

De opwarming biedt onze landbouw anderzijds kansen voor nieuwe teelten.

Warmere zomers zullen een negatief effect op de kwaliteit van het oppervlaktewater hebben. Zwemverboden vanwege blauwalgen zullen vaker voorkomen.

Om het binnenklimaat gezond te houden, zullen we zwaardere technische eisen moeten gaan stellen aan woningen en andere gebouwen. Daarnaast zal het energieverbruik een steeds grotere invloed krijgen op de betaalbaarheid van woningen. Door de zachtere winters zal anderzijds minder energie nodig zijn voor verwarming.



Figuur 14. Verspreiding van de gehakkelde aurelia in Nederland.

1 = 1976–1980 2 = 1981–1985 3 = 1986–1990 4 = 1991–1995 5 = 1996–2003

Planten en dieren trekken weg naar andere streken en nieuwe soorten proberen hier zich te vestigen. Sinds 1986 wordt een vlinder die vroeger alleen in zuidelijker streken voorkwam, de gehakkelde aurelia, ook in Groningen steeds vaker waargenomen.

Het is de vraag of de ecologische hoofdstructuur de juiste omvang en kwaliteit heeft om die nieuwe soorten te huisvesten. Dat kan betekenen dat de EHS uitgebreid of anders begrensd zou moeten worden.

Zonnige en warme zomers zijn aantrekkelijk voor het doorbrengen van een vakantie. Steeds meer toeristen zullen dat hier doen. De toeristisch-recreatieve infrastructuur is daar nog niet op ingericht.

Mitigatie (bestrijding)

Bij mitigatie gaat het vooral om het ingrijpen in de oorzaak van de klimaatverandering om zo de negatieve gevolgen daarvan te verminderen. Voor mitigatie is vermindering van de uitstoot van CO₂ belangrijk. Dat broeikasgas komt vooral vrij bij de verbranding van fossiele brandstoffen. Mitigatie gaat dus hand in hand met een zuiniger gebruik van die brandstoffen. Binnen de EU zijn (toekomstige) leveringszekerheid van energie en onafhankelijkheid van politiek instabiele gebieden ook belangrijke argumenten voor mitigatie. Bij mitigatie is sprake van een volgorde in het type maatregelen:

1. beperk de energievraag;
2. gebruik duurzame energie;
3. gebruik fossiele energie zo efficiënt en schoon mogelijk.

De omschakeling naar een duurzame energievoorziening vergt tijd. We moeten daar nu al mee beginnen om over dertig jaar klaar te zijn als de fossiele energiebronnen uitgeput zijn. We zouden op korte termijn in onze provincie kunnen starten met voorbeeldprojecten voor energiewinning uit duurzame bronnen (zoals getijde-energie en aardwarmte).

Met betrekking tot windenergie zal in het nieuwe POP een substantieel hogere doelstelling (dan de huidige 165 Megawatt) worden vastgesteld. Daarbij wordt uitgegaan van de huidige locaties.

Als we de ontwikkeling en uitrol van nieuwe energietechnieken nu krachtig oppakken, dan kan dat economische voordelen (Energy Valley) opleveren. Om dit te bevorderen zijn in de analysefase de volgende ideeën genoemd:

- invloed uitoefenen als aandeelhouder van Essent;
- oprichten van een eigen bedrijf;
- differentiatie in provinciale opcenten;
- extra eisen stellen aan provinciale subsidies.

3.1.3 Nieuwe rollen voor de provincie

In het POP-proces is de afbakening van de rol opvatting van de provincie een belangrijk onderwerp. In de Nota Ruimte wordt een nieuwe "sturingsfilosofie" genoemd met nieuwe rollen voor de verschillende betrokken overheden. De sturing op realisatie van de ambi-

ties van het POP dient rekening te houden met de gegevens van de nieuwe Wet ruimtelijke ordening (Wro) en het convenant dat tussen Rijk, IPO en VNG is afgesloten over de onderlinge rolverdeling. De provincie krijgt met de inwerkingtreding van de nieuwe Wro meer instrumenten om de ruimtelijke doelstellingen te bereiken. De nieuwe wet biedt ons juridische mogelijkheden om het beleid te sturen, bijvoorbeeld in de vorm van algemene bindende regels vooraf, het geven van aanwijzingen of door de mogelijkheid tot het zelf vaststellen van "bestemmingsplannen" (inpassingsplannen). De provincie toetst dus niet meer de gemeentelijke bestemmingplannen, maar concentreert zich primair op haar provinciale belangen. De ambitie is om ze veel mogelijk aan de voorkant van nieuwe processen te zitten om deze belangen in te zetten. We kunnen dus als provincie meer aan de voorkant van het proces gaan sturen in plaats van achteraf.

In de Nota Ruimte staat het motto: "decentraal wat kan, centraal wat moet" voorop. Een van de afspraken daarbij is dat de gemeenten zich richten op lokaal niveau, de provincie op provinciaal en regionaal niveau. Een van de opgaven voor de provincie is dan ook om keuzen te maken om beleid los te laten, minder regels op te stellen en uitvoering van beleid zo mogelijk meer aan andere partijen over te laten. Tegelijk klinkt de roep om als provincie sterk te sturen om de basiskwaliteiten van de provincie te behouden of te versterken. Diverse gemeenten en maatschappelijke organisaties zien een duidelijke rol voor de provincie op dit punt.

Gezocht moet worden naar een formule waarbij de kaders van de provincie helder zijn (welke ontwikkeling is waar wel/niet gewenst; welke gebiedskwaliteiten moeten worden bewaakt en ontwikkeld; aan welke eisen moet planvorming voldoen). De provincie draagt de gewenste ontwikkeling en kaders uit in processen voor gebiedsgerichte- en gemeentelijke planvorming en maakt daarover afspraken. Om essentiële waarden en kwaliteiten te bewaren kan gedacht worden aan een zekere mate van toetsingsplanologie, maar ook is advisering over het realiseren van ruimtelijke kwaliteit belangrijk. De provincie kan de basiskwaliteit desnoods afdwingen via juridische instrumenten (mits de provinciale belangen vooraf goed zijn benoemd). Voor zaken die het lokaal niveau overstijgen kan de provincie zelf met instrumenten de uitvoering veilig stellen. Zowel de proactieve als de toetsing- en interventie-instrumenten kunnen slechts worden toegepast indien dat noodzakelijk is ten behoeve van provinciale belangen. De vraag kan bijvoorbeeld gesteld worden of de provincie op grond van ruimtelijke argumenten ook instrumenten op het gebied van geur en geluid gaat inzetten. Dit bijvoorbeeld in de vorm van regionaal geluidbeheer op grond van de Wet geluidhinder, om sturing te geven aan de ruimtelijke inrichting van industrieterreinen of inrichting van locaties voor het MKB.

Uit de analyse is naar voren gekomen dat maatwerk en werken op lokale schaal steeds belangrijker worden bij de aanpak van ruimtelijke opgaven. Anderzijds is er ook de trend dat juist op regionale schaal de gebiedsopgaven opgepakt moeten worden, met name daar waar integrale en bovenlocale opgaven zich voordoen. Hier is een spanningsveld ontstaan waarbij de rollen van de verschillende overheden herijkt moeten worden.

Een kernvraag in deze kwestie is: Gaat de provincie zich primair concentreren op de direct vanuit de ruimtelijke ordening volgende provinciale belangen, of heeft de provincie ook de ambitie om haar adviserende en faciliterende taken (bijvoorbeeld op het gebied van milieu, water en energie) te koppelen aan deze provinciale belangen?

Hieronder wordt nader ingegaan op twee belangrijke ontwikkelingen waarbij de rol van de provincie nader vastgesteld moet worden: ruimtelijke kwaliteit en gebiedsontwikkeling.

Sturen op ruimtelijke kwaliteit

Als provincie koesteren we de vele kwaliteiten die onze provincie te beiden heeft: het mooie gevarieerde landschap, de rust, de ruimte, de stilte en de duisternis. De afgelopen jaren hebben we hier op ingezet door middel van POP-beleid en aanvullend beleid, zoals

via het provinciaal bouwheerschap. De aandacht voor ruimtelijke kwaliteit in plannen en het kwaliteitsniveau van plannen is sterk toegenomen, zowel op provinciale als op landelijke schaal. Steeds vaker zijn negatieve geluiden te horen over de verrommeling van het landschap en de aantasting van de ruimtelijke kwaliteit. Uit de analyses is gebleken dat de Groningse situatie in vergelijking met andere provincies nog relatief gunstig is, dat de provincie zich actief richt op het bewaken van de ruimtelijke kwaliteit, en dat dit ook zijn vruchten heeft afgeworpen. In de afgelopen jaren hebben we bijvoorbeeld een flinke slag geslagen door vanuit het Provinciaal Bouwheerschap een intensieve samenwerking met gemeenten op te zetten waarbij we vooral een adviserende en faciliterende rol hebben vervuld.

De nieuwe ontwikkelingen in wet- en regelgeving en de discussie over de toekomstige rollen van de verschillende overheden in de ruimtelijke ordening zijn ook van belang voor de provinciale inzet op het gebied van ruimtelijke kwaliteit. Hier speelt de vraag in hoeverre gemeenten op basis van de nieuwe wet beter in staat zullen zijn hun eigen ruimtelijk kwaliteitsbeleid inhoudelijk te kunnen invullen. Waar nodig zullen gemeenten hiervoor deskundigheid moeten ontwikkelen. Een grotere deskundigheid van gemeenten kan leiden tot een meer beleidsmatige in plaats van plangerichte advisering vanuit het provinciale ruimtelijke kwaliteitsbelang. Een geleidelijke ontwikkeling in deze lijn is de komende POP-periode te verwachten. Vanwege het feit dat ruimtelijke kwaliteitsvraagstukken zich de komende tijd meer en meer op regionale schaal zullen voordoen, zal daarnaast de samenwerking tussen en met gemeenten in regionaal verband aan belang toenemen. Het provinciaal ruimtelijk kwaliteitsbeleid zal dan ook in toenemende mate op dat schaalniveau ingezet moeten worden om het mooie en gevarieerde Groninger landschap verder te kunnen ontwikkelen en beheren. Algemene ruimtelijke thema's kunnen door een combinatie van gezamenlijke afspraken met gemeenten en een doelgerichte regelgeving op provinciaal niveau veiliggesteld en ontwikkeld worden. Een goed evenwicht zal zich hier gaandeweg in moeten ontwikkelen.

Sturen op gebiedsontwikkeling

Het landelijke beleid in de Nota Ruimte en de nieuwe instrumenten op basis van de nieuwe Wro zijn er mede op gericht om de provincie een sterkere rol te geven in integrale gebiedsontwikkeling. Sinds een aantal jaren is de provincie Groningen op een vooruitstrevende wijze bezig met ontwikkelingsplanologie. De ambitie is aanwezig om vaker op te treden als regisseur en initiatiefnemer voor grote projecten. In de startnotitie zijn al enkele gebiedsopgaven genoemd (Lauwersmeer, Eemdelta, Stad en Veenkoloniën).

Het oppakken en uitwerken van dergelijke majeure projecten vereist een sterke rol van de provincie. Een actief grondbeleid kan daarbij een belangrijke rol gaan spelen, vooral om meer greep krijgen op de uitvoering van deze projecten. We constateren dat we vooral bij gebiedsontwikkeling niet altijd slagvaardig en effectief opereren op de grondmarkt. Regelmatig verlopen projecten stroef of kunnen we niet voldoende onze ruimtelijke doelstellingen realiseren omdat andere (private) partijen via grondposities hun invloed uitoefenen op het project. Dit leidt vaak niet alleen tot verlies van sturing op het verdere verloop van het project, maar ook tot een hoger risico op financiële tegenvallers.

Op dit punt liggen nieuwe kansen, omdat provincies meer instrumenten krijgen via de nieuwe Wro en de grondexploitatiewet (per 1 juli 2008) waardoor de positie van de provincie sterker kan worden. Ook kan de provincie sterker sturen door actiever grondbeleid voeren. Denk hierbij aan het vroegtijdig innemen van grondposities voor toekomstige gebiedsopgaven. De vraag is dus in welke mate we onze sturende rol in gebiedsopgaven willen versterken door inzet van (nieuwe) instrumenten en door te investeren in grondposities.

Kortom:

In de nieuwe rol voor de provincie bij ruimtelijke opgaven spelen de volgende vragen:

- Voor welke situaties zetten we de beschikbare juridische en bestuurlijke instrumenten in?
- Op welk niveau ligt de opgave (lokaal, bovenlokaal, regionaal of provinciaal), en wie is waar voor verantwoordelijk?
- In welke mate en in welke situaties ondersteunen we gemeenten bij ontwikkelopgaven en ruimtelijke kwaliteit?
- In welke mate en onder welke voorwaarden wil de provincie sterker sturen in gebiedsontwikkeling en daarbij risicovol investeren?

3.2 Denklijnen

Naast de bovengenoemde cruciale kwesties zijn er in de analysefase een aantal problematieken, ideeën en ambities naar voren gekomen die voor de verdere beleidsvorming van belang kunnen zijn. Dit heeft geresulteerd in een tweetal denklijnen die hieronder nader worden beschreven.

Denklijn: Kwalitatieve ruimtelijke ontwikkeling

Uit de analysefase is vanuit verschillende hoeken de vraag naar kwaliteit steeds naar voren gekomen. Enkele voorbeelden:

- Over het geheel genomen (op provinciale schaal) zal de woningvoorraad de komende periode van 30 jaar nauwelijks nog hoeven toenemen. Krimp, vergrijzing en ontgroening doen zich al voor in Delfzijl en Oost-Groningen. Daarmee wordt de kwaliteitsvraag pregnanter (is de voorraad nog wel de juiste voor de behoeften van de mensen?). Hierbij speelt ook de vraag naar op kwaliteit gerichte voorzieningen op het gebied van wonen, welzijn en zorg.
- In 2020 zou het aantal hectares bedrijventerrein per saldo niet meer hoeven groeien. Ook hier gaat zich de kwaliteitsvraag voordoen (zijn de bestaande terreinen nog wel aantrekkelijk genoeg voor bedrijven?);
- De stad Groningen heeft met het uitvoeren van de huidige plannen voorzien in zijn behoefte voor de lange termijn. Er zijn geen extra uitleglocaties meer nodig. De kwaliteitsvraag die in de stad beantwoord moet worden is in hoeverre de bestaande voorraad en de geplande nieuwbouw voorzien in de behoefte van de bevolking.
- De ruimtelijke kwaliteit krijgt bij het maken van ruimtelijke plannen steeds meer aandacht. Voor de regio Groningen-Assen is al een kwaliteitsteam werkzaam, de provincie werkt al met een bouwheerschap. Ook landelijk is er meer aandacht voor kwaliteit van de ruimtelijke omgeving.

Uit de analyse komt ook naar voren dat op vele belangwekkende dossiers met de uitvoering daarvan het genoeg is, klaar is en af is. De vraag is of dat ook werkelijk zo is. Kennelijk is het vraagstuk minder één van kwantitatieve groei, maar van kwalitatieve groei. Ontwikkeling en transformatie zullen meer samenhang moeten worden beschouwd. En hoewel het per gebied verschillend uitwerkt lijkt het steeds minder te gaan om de beschikbaarheid van woningen, bedrijventerreinen etcetera, maar meer om de matching daarvan met de behoeften in de samenleving.

De constatering is en blijft dat de kernwaarden van de provincie erg sterk zijn en zich steeds meer zullen gaan onderscheiden van de omgeving. Deze waarden blijven een dominante rol spelen in ons beleid. Onder de nieuwe Wro verandert onze rol ten opzichte van deze kernwaarden. Dat betekent dat we in vergelijking met het eerste omgevingsplan een systeem moeten ontwikkelen waardoor we deze kernwaarden kunnen blijven handhaven en versterken. Dat houdt dus in dat we een mooier landschap nastreven, donkerder nachten, schonere luchten, schoner water, meer stilte en meer rust.

Wooneconomie

Een voorbeeld van het gebruikmaken van de kernkwaliteiten van een gebied is het concept van de wooneconomie. In het collegeprogramma 2007-2011 wordt aangegeven dat nader onderzocht moet worden wat de meerwaarde kan zijn van wooneconomie en een aantrekkelijk woonmilieu. Een aantrekkelijk woonmilieu als vestigingsplaatsfactor is al jaren onomstreden. Uit onderzoek in Pop-kader blijkt dat speciale (wervende) woonprojecten per 100 woningen een bestedingseffect in de regio van € 1 miljoen tot € 1,5 miljoen per jaar kunnen opleveren en een structurele additionele werkgelegenheid van 8 tot 13 arbeidsplaatsen. De reguliere verhuisbewegingen naar Groningen over een afstand van meer van 100 km die louter woongerelateerd zijn, zijn overigens niet groot gebleken in het verleden. Dit betreft slechts 1 promille van alle verhuisbewegingen in Nederland vanwege alle verhuismotieven. Er moeten dus geen overspannen verwachtingen worden opgevat over het kunnen aantrekken van mensen van buitenaf.

Niet onderzocht maar wel relevant zijn de lange termijn effecten van een eventueel wervend woonproject in en op een gebied met een krimpende woningbehoefte. Tevens niet onderzocht maar wel relevant zijn de effecten van de vervanging van een minder aantrekkelijk woonmilieu en van kwalitatief slechte woningen door een wervend woonproject. De kansen voor een aantrekkelijk woonmilieu liggen overigens niet uitsluitend bij nieuwbouw(projecten), maar ook bij het aantrekkelijk houden en maken van het bestaande woonmilieu.

Identiteiten

Bij het zoeken naar een woning en een woonmilieu zijn sociaal-culturele factoren steeds belangrijker geworden. Denk hierbij aan de sociale of mentale band met de stad, het dorp of de streek, het imago van de woonplek, de kwaliteiten van de omgeving of de woning. Dorpen, steden en landschappen zijn plaatsen waar mensen hun identiteit aan kunnen ontleen. Mensen willen zich meer thuis voelen in hun herkenbare en vertrouwde omgeving. De grootschalige bouw in ons land in de afgelopen decennia is vaak gepaard gegaan met eentonigheid. Juist door deze toegenomen eenvormigheid is het bewustzijn gegroeid dat mensen zich met hun eigen omgeving willen identificeren. De kracht zit dan vaak in de diversiteit en de verschillen, en niet in de eenheidsworst. En dat zien we ook in onze provincie. Zo kunnen we bijvoorbeeld binnen het gebied Oost-Groningen diverse identiteiten ontdekken: de Pekela's zijn qua karakter en landschap duidelijk anders dan bijvoorbeeld Sellingeren, Ter Apel of Veendam.

Ook zien we dat de verschillende leefstijlen van mensen steeds belangrijker worden bij de inrichting van onze provincie. We zien dit bijvoorbeeld bij de vergrijzing van de samenleving: in de komende tijd zal meer behoefte ontstaan aan specifieke milieus die zijn toegesneden op verschillende wensen zoals zorg-, service en recreatieve voorzieningen in de directe woonomgeving, een bepaalde sfeer of het deel uitmaken van een sociaal netwerk. Een ander voorbeeld is de behoefte aan veilige woonmilieus en grote welvaart, waardoor de vraag zal toenemen naar 'gated communities' op basis van gemeenschappelijke leefstijl, inkomen of leeftijd. De vraag is hoe we dergelijke ontwikkelingen kunnen faciliteren, hoe flexibel we daarbij kunnen inspelen op veranderingen in de maatschappij en hoe bestaande of nieuwe identiteiten zich dan kunnen ontwikkelen.

In de toekomstige plannen is het daarom van groot belang om ons sterker te richten op deze verschillende identiteiten. We moeten de verschillende identiteiten goed benoemen, behouden en versterken. Daar waar we kansen zien kunnen we ook nieuwe identiteitsdragers creëren, bijvoorbeeld bij nieuwbouw, herinrichting en herstructurering. Op die manier kunnen we ons profileren als een provincie met verscheidenheid en unieke, herkenbare gebieden. Concepten hiervoor zullen we op korte termijn verder uitwerken.

Ontwikkelopgave natuur en landschap

Bij de bespreking van de startnotitie in Provinciale Staten is al aangegeven dat er een belangrijke opgave ligt voor de ontwikkeling van natuur en landschap in onze provincie. Er liggen immers kansen om een kwaliteitsslag te maken bij diverse ruimtelijke plannen door meer aandacht te geven aan de kernwaarden. Een goed voorbeeld wordt gegeven bij de regio Groningen-Assen, waar de aandacht voor natuur en landschap duidelijk naar voren komt in het project Regiopark. Investerings in de bestaande landschappelijke structuren kunnen zich richten op de verschillende ontwikkelopgaven die we in de Landschap Ontwikkelings Plannen (LOPs) hebben geformuleerd. Bovendien kan als uitgangspunt gesteld worden dat er bij nieuwe ruimtelijke gebiedsontwikkelingen ook nieuwe kwaliteiten aan natuur en landschap moeten worden toegevoegd.

De opgave ligt voor ons om door middel van slimme constructies en integraal werken winst te behalen voor natuur en landschap. In de analysefase is bijvoorbeeld het idee naar voren gekomen om voor een specifiek aantal sociaal-economische ontwikkelingen de intentie uit te spreken om (financiële dan wel geografische) ruimte te creëren ter ontwikkeling van natuur en landschapswaarden. Te denken valt aan wegverbreding, bedrijfsterreinen (revitalisatie en nieuwe), woningbouw (herstructurering en nieuw), projecten voor veiligheid, duurzame energie e.d. Duidelijk is dat dergelijke ideeën zowel ruimtelijke als financiële consequenties hebben.

Om de kwaliteit van het landelijk gebied verder te versterken overwegen we een strenger regime met betrekking tot geluid, lucht en licht in het algemeen en meer specifiek voor bepaalde regio's zoals het Reitdiep en Westerwolde.

Kwaliteitsimpuls voor bedrijventerreinen

Door de lage grondprijzen is het bijna niet mogelijk om bestaande bedrijventerreinen te revitaliseren. Het blijft nog steeds makkelijker en goedkoper om een nieuw terrein uit de grond te stampen. Dat leidt wel eens tot ergernis over een verrommeld landschap of lelijke zichtlocaties. Bovendien weten we dat rond 2020 de behoefte aan nieuwe terreinen per saldo zo goed als nihil zal zijn. Dat roept de vraag op hoe we in de toekomst de schaarste gaan verdelen: transformeren en revitaliseren of doorgaan met nieuw aanleggen? Vervolg vragen doen zich daarmee voor of het bijvoorbeeld mogelijk is om op bestaande bedrijventerreinen schaarste te creëren, wat mogelijk leidt tot hogere prijzen, die het vervolgens mogelijk maken terreinen te transformeren. Daardoor worden twee doelen bereikt: minder ruimte wordt onttrokken aan het landschap (of wellicht worden delen zelfs teruggegeven) en de kwaliteit op de intensievere terreinen wordt verhoogd. En is deze denklijn van toepassing op de gehele provincie of dienen er met name in en om de stad Groningen altijd (ruim) voldoende nieuwe terreinen in de aanbidding te zijn? En moeten we dit, in verband met concurrentieverhoudingen, niet beschouwen op Noord-Nederlandse schaal?

Intensieve veehouderij

In hoofdstuk 2 is al aangegeven dat wij ons huidige beleid ten aanzien van de intensieve veehouderij ter discussie willen stellen. Als we grootschalige uitbreiding van intensieve veehouderij in onze provincie willen toestaan rijst de vraag of we onze kernwaarden in delen van ons landelijk gebied gaan verliezen. Grootschalige intensieve veehouderij kan ingrijpende veranderingen teweeg brengen voor onder meer het landschap, de infrastructuur en voor de mogelijkheden voor recreatie en toerisme in dat gebied. Onze denklijn richt zich juist op de ruimtelijke kwaliteit en op de ethische kant van deze sector. Wij vinden dat grootschalige intensieve veehouderij niet past bij het huidige karakter van het Groninger landelijk gebied. Wij vinden het overigens ethisch niet juist om deze agrarische deelsector te plaatsen op industrieterreinen.

Denklijn: Ruimte geven

Uit de analysefase blijkt dat er in de provincie een sterk gevoel leeft dat er meer ruimte gegeven moet worden voor ontwikkeling en dat we ons meer zouden moeten richten op de dynamiek van de ruimtelijke en economische ontwikkelingen. De vraag is waar mogelijkheden zijn om in onze regelgeving en in het provinciaal beleid meer ruimte te bieden voor deze wensen. Hieronder worden enkele ontwikkelingen en vraagstukken geschetst die in de analysefase naar voren zijn gekomen.

Bedrijvigheid in kleine kernen en het buitengebied

In de analysefase is duidelijk de wens naar voren gekomen om voorzieningen en bedrijfsactiviteiten zo lang mogelijk in kleinere kernen te behouden. Daarnaast is de wens geuit om meer mogelijkheden voor de vestiging van kleinschalige bedrijvigheid te bieden in vrijkomende agrarische gebouwen om deze daarmee een nieuwe bestemming te kunnen geven (wonen, bedrijf).

In het collegeprogramma wordt het belang van het MKB en de kleine bedrijvigheid in het buitengebied benadrukt, met name vanwege de leefbaarheid van het platteland. Meer concreet is de vraag te onderkennen tot het iets ruimhartiger omgaan met uitbreiding en ontwikkeling van kleinschalige bedrijvigheid in de kleine kernen. Daarnaast speelt de vraag om in vrijkomende agrarische bebouwing meer ruimte te bieden voor kleinschalige bedrijvigheid. Deze ontwikkelingen kunnen positieve gevolgen hebben voor de leefbaarheid (bijvoorbeeld werkgelegenheid en/of ontmoetingsplaats). Maar bij de afweging of we meer ruimte kunnen gaan bieden zal ook nadrukkelijk gekeken moeten worden naar de ruimtelijke consequenties (schaal bedrijf in relatie tot locatie) en naar mogelijke effecten voor andere vergelijkbare bedrijven (concurrentievervalsing). Bij vrijkomende agrarische bebouwing denken wij aan het stellen van voorwaarden ten aanzien van de uiterlijke verschijningsvorm en aan het stellen van eisen ten aanzien van de toekomstige functies (geen detailhandel).

Al naargelang de mate van versoepeling, kan een spanningsveld ontstaan met het kernzone- of mal-contramalbeleid, zich uitend in bijvoorbeeld het niet bereiken van de beoogde concentratie van bedrijvigheid, verrommeling en aantasting van natuur- en landschap. Een dilemma/ discussiepunt in de interactieve fase zou kunnen zijn tot hoever aan bedrijfsontwikkeling in het buitengebied de vrije hand gegeven wordt, met in het achterhoofd de mogelijke aantasting van waarden die ten grondslag liggen aan het kernzonebeleid (behoud rust en ruimte, natuur, landschap, concentratie van bedrijvigheid, toeristische aantrekkelijkheid etc.) en ook meer economische factoren (geen concurrentievervalsing). Elementen zoals omvang, aard en sector van de bedrijven kunnen hierin een rol spelen, alsook verkeersaantrekkende werking, infrastructuureisen, milieubelasting etc. De uitkomsten van de interactieve fase zullen meegenomen worden bij de vertaling en vormgeving in het omgevingsplan van het soepeler beleid ten aanzien van bedrijfsontwikkeling in het buitengebied.

Gevarieerde dorpen

(Mensen in) dorpen in de provincie Groningen hebben vaak het gevoel dat er niks kan. Er is nauwelijks ruimte voor bedrijvigheid om zich te ontwikkelen en nieuwe woningen lijken vaak uit den boze. Dat lijkt ten koste te gaan van de mogelijkheden om gevarieerde dorpen te ontwikkelen, waarin voorzieningen, bedrijvigheid en wonen verstrengeld zijn. Door minder gedetailleerde kaders te stellen en de planvorming meer van onderen te organiseren zou meer mogelijk moeten zijn. De spanning ontstaat op het moment dat ontwikkelingen ten koste gaan van de gewenste ruimtelijke spreiding van de woningbouw binnen de provincie en van de kwaliteiten in dorpen en in het buitengebied: te veel lawaai, te veel verrommeling, etc. De opgave in de dorpen is dan om de balans te vinden tussen ontwikkeling en de versterking van de kernkwaliteiten als rust, ruimte, schoonheid van het landschap. Dit evenwicht kan gevonden worden in het gezamenlijk bepalen van minder gedetailleerde en duidelijker kaders waarbinnen ontwikkelingen vrijheid hebben. Bij-

voorbeeld door het vaststellen van een grens rond het dorp waarbinnen ontwikkelingen mogelijk zijn, het vaststellen van de kwalitatieve eisen aan bebouwing in het buitengebied (vrijkomende agrarische bebouwing) of een limiet aan het aantal nieuwe woningen in het buitengebied, of het limiteren van het aantal woningen niet per dorp maar op gemeentelijk niveau.

Ruimte voor woningbouw

In de analysefase zijn ideeën naar voren gekomen over de wijze waarop de provincie het volkshuisvestingsbeleid kan vormgeven. In het kader van de herziening van de Nota Bouwen en Wonen zal hierop verder worden ingegaan.

Ruimte voor recreatiewoningen

Uit een landelijk onderzoek van het Rigo blijkt dat er landelijk nog een aanzienlijke vraag naar 2e woningen en chalets is te verwachten. De gewijzigde omstandigheden met betrekking tot het rijksbeleid, het fiscaal regime, subsidiemogelijkheden en de vestigingsvoorkeuren doen niet verwachten dat er opnieuw een hausse aan nieuwe plannen in onze provincie op ons af zal komen. Daarmee is de noodzaak voor het ingrijpen in het marktmechanisme weggefallen. In de analysefase hebben sommige gemeenten hun kritiek geuit op het huidige beleid en vraagtekens geplaatst bij het effect van deze richtlijn op de kwaliteit. Gezien deze ontwikkelingen rijst de vraag of het nog zinvol is om het huidige moratorium op de uitbreiding van recreatiewoningen te handhaven. Door op dit punt een lossere beleid te voeren kan meer ruimte gegeven worden aan toeristische ontwikkelingen.

Beleveniseconomie

In de analysediscussie over de economische ontwikkeling werd naar voren gebracht dat er mogelijk kansen liggen om het huidige economische beleid te versterken door extra aandacht voor de belevenis- en transformatie-economie. In de beleveniseconomie gaat het niet zozeer om het kopen van een product of het afnemen van een dienst, maar om de ervaring en het gevoel. Dat uit zich bijvoorbeeld in grootschalige leisure, manifestaties, etc. De transformatie-economie is erop gericht om mensen te laten veranderen door het aanbieden van cultuur, creativiteit en wellness. Beide economische ontwikkelingen krijgen in onze maatschappij een steeds belangrijkere positie. Hiervoor kunnen specifieke locaties aangewezen worden en projecten geïnitieerd worden. De vraag is of we deze ontwikkelingen extra willen faciliteren om ons economisch beleid een nieuwe impuls te geven, of dat het huidige economische en culturele beleid daar al voldoende mogelijkheden voor biedt.

3.3 Gebiedsgerichte kansen

Uit de analysetraject is naar voren gekomen dat er kansen liggen om via grootschalige gebiedsgerichte ingrepen nieuwe impulsen te geven aan de ontwikkeling van onze provincie. In de POP-startnotitie zijn deze gebiedsopgaven al genoemd, en in ons collegeprogramma zijn deze nogmaals benadrukt: Lauwersmeer, Eemsdelta, Veenkolonien en de Stad. Ook in de analysegesprekken met andere overheden, maatschappelijke instanties en het bedrijfsleven is positief gereageerd op deze ambities. Naast deze gebiedsopgaven zijn er ook gebiedsgerichte initiatieven vanuit de samenleving naar voren gekomen. Hieronder worden in het kort de kansen voor de gebiedsopgaven toegelicht.

Gebiedsopgaven

Lauwersmeer

In het collegeprogramma is al aangegeven dat de potenties van het Lauwersmeer veel beter benut kunnen worden. Aangegeven is dat verdere ontwikkeling zich kan richten op het toerisme en recreatie, waarmee ook de natuur een impuls kan krijgen. De focus voor deze ontwikkelingen wordt gelegd op concrete investeringen in de vijf "hoekpunten" van

het Lauwersmeergebied: Lauwersoog, Lauwerssee, Zoutkamp, Lauwershage en Esonstad. Samen met de provincie Friesland en de Groningse en Friese gemeenten die in dit gebied liggen willen we de opgave voor dit gebied formuleren in een ontwikkelingsplan dat we nog in deze collegeperiode in uitvoering willen brengen. Ook de belangrijke rol van dit gebied voor de waterhuishouding van de provincies Groningen, Fryslân en Drenthe moet hierin een duidelijke plaats krijgen. Voor de ontwikkeling van het Lauwersmeergebied blijft de centrale vraag hoe bescherming en ontwikkeling van de natuurwaarden op de juiste wijze gecombineerd kunnen worden met de overige (m.n. toeristische en recreatieve) ontwikkelingen.

Eemsdelta

De analysefase heeft duidelijk naar voren gebracht dat er kansen zijn om het Eemsdelta-gebied een extra impuls te geven. In het collegeprogramma wordt dit ook benadrukt: de economische ontwikkeling van de Eemshaven en de haven van Delfzijl stimuleren en waar nodig faciliteren. De Eemshaven moet haven van Nederland worden op het gebied van groene energie. Er liggen duidelijke kansen om in de komende jaren verder te bouwen aan de Energy Valley-thema's energietransitie en innovatie. De vestiging van een nieuwe energiecentrale van Nuon en het voornemen van RWE en andere initiatieven in de Eemshaven zijn hierbij een belangrijke stap. Bovendien kan het gebied een impuls krijgen door de ontwikkeling van het geplande glastuinbouwgebied, onder meer belangrijk voor de werkgelegenheid in onze provincie. In Delfzijl willen we het chemisch cluster en de energie-intensieve industrie in standhouden en versterken.

Veenkoloniën

In de analysefase is duidelijk naar voren gekomen dat er veel ideeën zijn om de Veenkoloniën een nieuwe impuls te geven. In het collegeprogramma wordt daar ook op ingespeeld. In de afgelopen jaren is al zwaar ingezet op de realisatie van een aantal belangrijke infrastructurele projecten. Met de verdubbeling van de N33, de verbetering van N366 en de uitvoering van het project 'Van Turfvaart naar Toervaart' zullen belangrijke stappen worden gezet. Hierbij kan ook de ontwikkeling van de spoorlijn Groningen-Veendam genoemd worden.

In de analysefase kwam nadrukkelijk de vraag naar voren of de wooneconomie een concept is om het gebied een extra impuls te geven. Vooral in het zuidoostelijke deel van de Veenkoloniën worden goede mogelijkheden gezien voor de realisatie van kwalitatief hoogwaardige woongebieden. Dit zou gefaciliteerd kunnen worden door het (voor-)investeren in het landschap via een groene verbindingzone tussen Westerwolde en de Hondsrug. Een voorwaarde is dat dergelijke initiatieven goed worden afgestemd op de demografische ontwikkelingen in dit gebied.

Stad

De stad Groningen wil haar positie als 'hoofdstad van het noorden' verstevigen, en wil zich duidelijk als stad en als nationaal stedelijk netwerk Groningen-Assen positioneren in nationale en internationale context. Groningen wil een duurzame stad zijn met een kwalitatief goede leefomgeving. De stad geeft aan dat zij voor zowel wonen, werken als recreëren zeker tot 2020 ruimte genoeg heeft. De stad streeft er naar om een compacte, intense stad te zijn die binnen haar grenzen blijft, met een goede bereikbaarheid en waarbij het buitengebied gespaard blijft. Binnen afzienbare tijd zal de stad de ruimtelijke ambities vertalen in een structuurvisie.

Onze focus voor de ontwikkeling van de stad Groningen zal vooral liggen op de bereikbaarheid. Die bereikbaarheid is essentieel voor de bedrijven in en om de stad en daarmee voor de economische ontwikkeling van onze hele provincie en van het stedelijk netwerk Groningen-Assen. De verbetering van de zuidelijke ringweg is daarbij cruciaal, evenals de aanleg van een Regiotram en de verdere ontwikkeling van het Kolibri OV-netwerk. De vraag ligt voor in welke vorm wij deze ontwikkelingen willen ondersteunen en in welke mate wij deze processen willen sturen.

Naast de bereikbaarheid spelen ook vraagstukken op het gebied van de woningbouw en de rol van de stad op regionaal en provinciaal niveau. De woningbouwopgave voor de stad is natuurlijk een cruciaal aspect bij het inspelen op de nieuwe prognoses voor de bevolkingsontwikkelingen.

Overige initiatieven

Tijdens de POP-bijeenkomst aan de gebiedstafels in Noord, Oost en Centraal is door een aantal samenwerkende gemeenten uit de regio's Delfzijl/Oldambt (i.c. het rapport van de gemeenten Winschoten, Scheemda, Reiderland, Delfzijl, Appingedam en Slochteren, onder de titel 'samenhang en samenwerking') een visie gepresenteerd voor het gebied Midden-Groningen/Oldambt. Wij vinden dit een lofwaardig voorbeeld van een bottom-up benadering die niet ophoudt bij bestaande regionale- en bestuurlijke grenzen. Ook spelen er in dit gebied problemen én kansen die (mede) aan provinciale beleidsdoelen raken, zoals ecologische en recreatieve verbindingen, stedelijke problematiek en omgevingskwaliteiten. Een bijzonder gegeven is de aanleg van de Blauwestad, waarvan de positieve invloeden wellicht zelfs het beschreven gebied nog te boven gaan. Dit alles is naar onze opvatting desondanks van een andere impact en schaalniveau als de eerder beschreven vier gebiedsopgaven. Bij die vier ligt het initiatief primair bij de provincie. Voor Midden-Groningen/Oldambt ligt dat primair bij de zes samenwerkende gemeenten, die aangeven de bereidheid te hebben de ontwikkeling van dit gebied gezamenlijk op te pakken. Waar mogelijk en -op grond van provinciale belangen- gewenst zullen wij dit ondersteunen, bijvoorbeeld via de middelen en het instrumentarium van het Gebiedsgericht werken.

HOOFDSTUK 4 DISCUSSIEPUNTEN

In dit hoofdstuk worden kort de belangrijkste discussiepunten en dilemma's genoemd die in de analysefase naar voren zijn gekomen. In het vervolg van het proces dienen hierover richtinggevende uitspraken te worden gedaan.

1. Demografische ontwikkelingen in Delfzijl/Oost-Groningen.

De bevolking in Delfzijl en Oost-Groningen neemt in de komende jaren af. Dit kan duidelijke invloed hebben op de ontwikkeling van het gebied, bijvoorbeeld voor de woningmarkt, het voorzieningenniveau, de kwaliteit van wonen en recreëren. We zullen ons extra moeten inspannen om deze ontwikkeling in goede banen te leiden.

- Hoe wordt dit door de lokale overheden, woningbouwcorporaties en marktpartijen opgepakt, en wat is de rol van de provincie hierin?
- Het financiële aspect is daarbij ook cruciaal: hoe kunnen we middelen genereren om te investeren in ontwikkeling en kwaliteit van de krimpgebieden?
- Hoe kunnen we in de krimpgebieden de leefbaarheid van de regio te vergroten door verdunning en vergroening van de bestaande woonmilieus?
- Welke maatregelen kunnen we nemen om de voorzieningen in de krimpgebieden bereikbaar te houden via openbaar vervoer.

2. Woningbouw

De behoefte aan extra woningen in onze provincie is nog steeds aanwezig. Maar uit onderzoek blijkt dat deze behoefte lager is dan we enkele jaren geleden hadden voorspeld. Met name in de Regio Groningen-Assen zijn enkele grote woningbouwplannen in voorbereiding, met woningaantallen die nog uitgaan van de oude (hogere) prognoses. Wij vinden het nu zinvol om bij alle bestaande plannen te kijken of de plannen verder gefaseerd kunnen worden.

- Hoe geven we vorm aan de woningbouwopgave nu de groei van de woningbehoefte lager is dan eerder gedacht?

3. Wonen, welzijn, zorg

In de komende decennia zal het aantal hulp- en zorgvragers toenemen, terwijl het aantal hulp- en zorgbieders zal dalen. Zeker in gebieden met een teruglopende bevolking zal het op peil houden van de voorzieningen en het organiseren van de mobiliteit om creatieve oplossingen vragen. Wij denken hierbij onder meer aan het ontwikkelen van woonzorgarrangementen.

- Welke concepten kunnen we ontwikkelen via de combinatie wonen, welzijn en zorg zodat we de extra vraag naar hulp en zorg kunnen bedienen?

4. Klimaatverandering

Ons klimaat verandert. De gemiddelde temperatuur stijgt, winters worden natter, zomers worden warmer met steeds zwaardere buien en de zeespiegel stijgt. We weten niet precies hoe snel dit zal gaan. We moeten onze provincie in ieder geval aanpassen aan deze veranderingen. De zeewering moet op termijn worden versterkt, bouwprojecten moeten waterbestendig worden uitgevoerd, de watervoorziening van landbouw en natuur vraagt aandacht.

- Blijven we onze zeedijken verhogen of kiezen we voor iets minder hoge dijken in een bredere kustverdedigingszone (honderden meters)?
- Moeten we onze natuurgebieden in de laagste delen van onze provincie leggen en moeten we ze groter maken om ze beter bestand te maken tegen extreme droogte?

5. Energie

Om iets aan de klimaatverandering zelf te doen, moeten we vooral onze CO₂-uitstoot terugdringen. Dat betekent dat we energie moeten besparen en langzamerhand moeten

overschakelen op duurzame energie. Dus meer energie opwekken uit wind, zon, aardwarmte, getijde, biomassa en dergelijke.

- Moeten we op korte termijn de opwekking van allerlei vormen van duurzame energie sterk stimuleren?
- Moet de provincie Groningen (inter)nationaal voorloper zijn op energiegebied?
- Moet de provincie de ontwikkeling van nieuwe energietechnieken stimuleren via de provinciale opcenten en subsidievoorwaarden?

6. Economie

- Wij willen vasthouden aan de concentratie van wonen en werken in de kernzones. Maar we willen ook meer aandacht geven aan de ontwikkeling van kleine bedrijvigheid in de kleinere kernen en het buitengebied. Een aan de vraag om in vrijkomende agrarische bebouwing meer ruimte te bieden voor kleinschalige bedrijvigheid (met uitzondering van detailhandel). Bij de afweging of we meer ruimte kunnen gaan bieden zal ook nadrukkelijk gekeken moeten worden naar de ruimtelijke consequenties (schaal bedrijf in relatie tot locatie) en naar mogelijke effecten voor andere vergelijkbare bedrijven (concurrentievervalsing). Hoe en in welke mate kan de verdere ontwikkeling van bedrijvigheid in kleine kernen en het buitengebied worden vormgegeven?
- Wij vinden dat grootschalige intensieve veehouderij niet past bij behoud en versterking van onze kernwaarden in het landelijk gebied. Ook vanuit ethische overwegingen vinden wij dat intensieve veehouderij niet gewenst is op industrieterreinen in onze provincie. Dilemma:
 - Vestiging van nieuwe grootschalige intensieve veehouderij wordt toegestaan in het landelijk gebied, of
 - Bedrijven met grootschalige intensieve veehouderij dienen op enkele locaties geconcentreerd te worden, bijvoorbeeld op (agrarische) bedrijventerreinen, of
 - Nieuwe grootschalige intensieve veehouderij wordt niet toegestaan in onze provincie.

7. Sturingsfilosofie

In de Nota Ruimte wordt aangegeven dat de provincie zich op het gebied van ruimtelijke ordening meer moet bezighouden met provinciale belangen, en gemeenten juist met lokale belangen. De opgave is dus om keuzes te maken om beleid los te laten, minder regels op te stellen en de uitvoering van beleid zoveel mogelijk aan andere partijen over te laten. Tegelijk vragen verschillende partijen aan de provincie om sterk te sturen op behoud en versterking van de basiskwaliteiten van de provincie. Wat beschouwen wij nu als onze taak?

- Op welk niveau ligt de opgave (lokaal, bovenlokaal, regionaal of provinciaal), en wie is waar voor verantwoordelijk?
- Voor welke situaties zetten we de beschikbare juridische en bestuurlijke instrumenten in?
- In welke mate en in welke situaties ondersteunen we gemeenten bij ontwikkelopgaven en ruimtelijke kwaliteit?
- In welke mate en onder welke voorwaarden wil de provincie sterker sturen in gebiedsontwikkeling en daarbij risicovol investeren?

8. Gebiedsopgaven

Wij gaan ons richten op vier belangrijke grootschalige projectmatige gebiedsopgaven: Lauwersmeer, Veenkoloniën, Eemdelta en de Stad. Enkele cruciale vragen staan nog open:

- Gaan we in de Veenkoloniën de wooneconomie stimuleren? Zo ja, hoe?
- Hoe vinden we de juiste verhouding tussen natuur, water, toerisme en economie in het Lauwersmeergebied?

bijlage behoort bij POP analysedocument, vastgesteld door Gedeputeerde Staten op 25 september 2007

onderdeel	rapport	bijdrage van
Demografie	'Bijdrage POP provincie Groningen: Discussienotitie Planning for decline" "Bijdrage POP provincie Groningen: Notitie Demografie - onderzoek -" "Bijdrage POP provincie Groningen Notitie Demografie - samenvatting - "	ABF research
Kennis economie	"Ruimtelijke implicaties van de transitie naar een Kenniseconomie in Groningen Op weg naar een nieuw POP Groningen"	Buck Consultants International
Klimaat	"Ruimtelijke impact adaptatie aan klimaatverandering in Groningen - Meebewegen met de tijd - . Analyse ten behoeve van een nieuw Omgevingsplan" "Ruimtelijke impact klimaatverandering. Scenario's voor 2050" (definitieve rapport)	Provincie Groningen DHV
Energie	"Naar een energiestuurd omgevingsplan Groningen" (definitief eindrapport incl. bijlagen)	TUD
Wooneconomie	Wooneconomie Groningen (sheets)	RDH Stec groep

onderdeel	rapport	bijdrage
Eemsdelta	"strategische plananalyse Eemsdelta" "De economie van Eemsdelta; verleden, heden en toekomst. Deelrapport 1: kwantitatieve analyse "tussentijdse conclusies en beslispunten popanalyse Eemsdelta"	Must Louter (/Pau)" provincie Groningen
Lauwersmeer	"strategische plananalyse Lauwersmeer" "analysedocument Lauwersmeer"	Must Wissing
Veenkoloniën	"strategische plananalyse Veenkoloniën" "notitie Veenkoloniën" "notitie Analyse Veenkoloniën, probleemgebied of land van beloften?"	Must RUG Provincie Groningen
Stadskanaal	"toekomstverkenning Stadskanaal"	Bugel Hajema

bovengenoemde rapporten zijn beschikbaar op: www.popgroningen.nl (POP Bibliotheek)