



Duurzaam in de buurt

Over groene stroom en investeren

Enquête leefbaarheid en veiligheid 2008

Bureau Onderzoek Gemeente Groningen



Bureau Onderzoek is ondergebracht bij de dienst Sozawe van de Gemeente Groningen

Duurzaam in de buurt

Over groene stroom en investeren

Enquête leefbaarheid en veiligheid 2008

Auteur: Mayan van Teerns

Bureau Onderzoek Gemeente Groningen, april 2009

Bureau Onderzoek heeft als kernactiviteiten instrumentontwikkeling voor en uitvoering van beleidsgericht onderzoek, het toegankelijk maken van grote hoeveelheden data uit verschillende bronnen, gegevensanalyse, projectevaluatie en dienstverlening bij overheidsmarketing.

Inhoudsopgave

1. Inleiding	5
2. De uitkomsten	9
2.1 Gebruik van groene stroom	9
2.2 Bereidheid investeren in duurzaamheid	13
2.3 Samenvattend	15

1. Inleiding

In het najaar van 2008¹ heeft de gemeente Groningen zijn burgers voor de zevende keer geënquêteerd over leefbaarheid en veiligheid. De enquête wordt iedere twee jaar gehouden in het kader van het Grote Stedenbeleid (GSB). Een van de doelstellingen van dit landelijke beleid is het verbeteren van de leefbaarheid en veiligheid in grote steden. Het monitoren van de leefbaarheids- en veiligheidsbeleving is een van de instrumenten om na te gaan of deze doelstelling wordt bereikt. Maar ook als onderlegger voor het gemeentelijk beleid is deze monitor van belang. De uitkomsten zijn regelmatig aanleiding voor beleidswijzigingen of –aanpassingen op stads-, wijk- en/of buurtniveau.

Net als in de voorgaande peiljaren hebben inwoners van de gemeente op grote schaal vragen beantwoord over hun beleving van de leefbaarheid en veiligheid in de eigen woonomgeving; ruim 6.000 inwoners van de gemeente Groningen hebben de vragen beantwoord. Over de resultaten is het rapport ‘Balans van Stad en wijken’ uitgebracht².

Deze rapportage behandelt de resultaten van een aantal extra vragen die aan de enquête zijn toegevoegd. De extra vragen gaan over het zuinig omgaan met hulpbronnen.

De gemeente wil in 2025 de meest duurzame stad van Nederland zijn. Het streven is bovendien in dat jaar energieneutraal te zijn. Daarvoor is een breed programma opgesteld, met als doel forse energiebesparing en een omslag naar het gebruik van duurzame energie. Belangrijke aandachtspunten zijn energiebesparing in de bestaande woningbouw, bij scholen en bedrijven, en participatie en gedragsverandering van burgers.

Vraagstelling

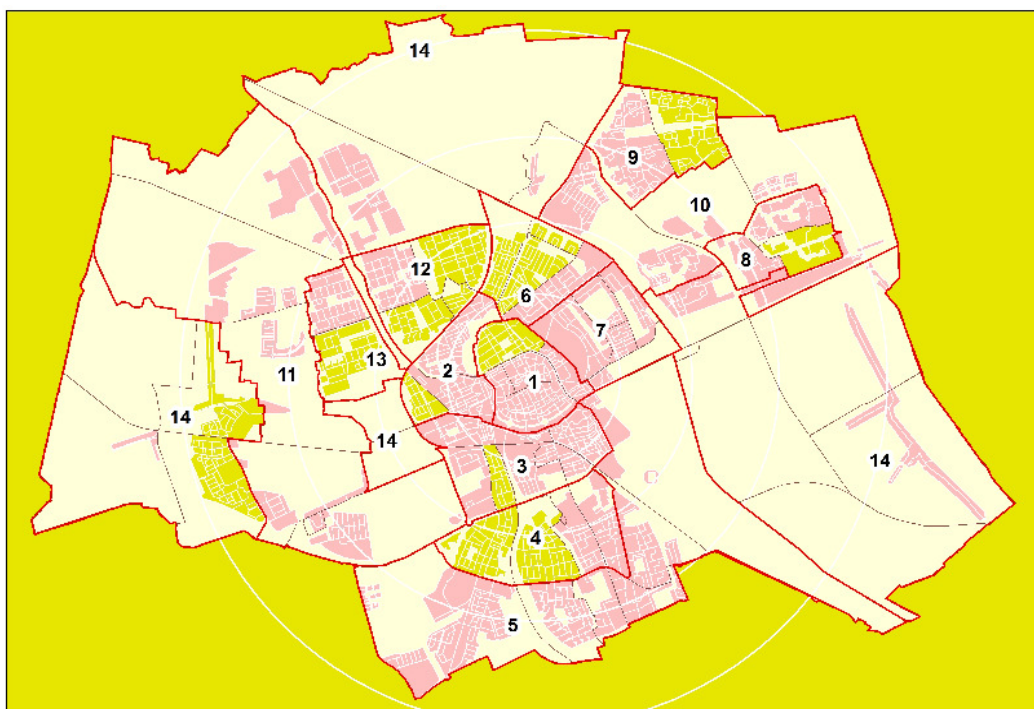
De vraagstelling van dit deel van het onderzoek luidt als volgt:

1. *Gebruikt u groene stroom?*
2. *In hoeverre bent u bereid geld te investeren in duurzame producten of energiebesparende maatregelen, als u die in vijf jaar tijd kunt terugverdienen?*

¹ We hebben geen aantoonbaar effect gevonden van de aanvang van de economische crisis in de enquêteweek.

² . ‘Balans van Stad en wijken’ is tegen kostprijs te verkrijgen bij het Gemeentelijk InformatieCentrum, gemeente Groningen, en in te zien en af te halen op www.bureauonderzoek.nl.

Figuur 1.1 Wijk- en buurtindeling

**1. Centrum**

Binnenstad-noord

2. Oranjewijk/Schilderswijk

Kostverloren

3. Oud-zuid

Grunobuurt

4. Nieuw-zuid corporatiefDe Wijert-noord
Corpus den Hoorn**5. Nieuw-zuid particulier****6. Korreweg/De Hoogte**Indische buurt
De Hoogte**7. Oosterparkwijk****8. Lewenberg**

Lewenberg-zuid

9. Beijum

Beijum-oost

10. Nieuw-oost**11. Nieuw-west****12. Paddepoel**Tuinwijk
Selwerd
Paddepoel-zuid**13. Vinkhuizen**

Vinkhuizen-zuid

14. Hoogkerk/De dorpen

Hoogkerk

Wijk- en buurtindeling

De rapportage presenteert de resultaten van de enquête op stads-, wijk- buurtniveau. Het wijkniveau volgt de indeling vanuit het Grote Stedenbeleid, in veertien wijken.

In een aantal van deze wijken wordt ook gekeken naar aandachtsbuurten. Dit zijn er ook veertien. Dit zijn vooral buurten met een groot aandeel corporatiewoningen, een zekere achterstand op sociaaleconomisch gebied en een als minder goed beoordeelde kwaliteit van de woonomgeving. Bijna alle aandachtsbuurten zijn ook wijkvernieuwingsgebieden.

Een heel andere aandachtsbuurt is Hoogkerk in de wijk Hoogkerk/de dorpen. Deze wijk beslaat de landelijke en relatief schaars bebouwde gebieden aan de rand van de gemeente. In deze 'wijk' ligt een aantal dorpen, elk met hun eigen karakter. Hoogkerk is hierin verreweg het grootste, en is ook groot genoeg om afzonderlijk te worden gemeten. De wijk- en buurtindeling is terug te vinden in figuur 1.1.

Enquêteren via telefoon en internet

De vragenlijst is evenals voorgaande keren voorgelegd aan inwoners van de stad die tenminste 18 jaar zijn. Het feit dat steeds minder mensen een vaste telefoon hebben, is twee jaar geleden reden geweest te onderzoeken of de representativiteit van de respondenten kon worden verbeterd door (ook) via internet te enquêteren. Naar aanleiding van de uitkomsten van dat onderzoek is gekozen voor een methodemix van enquêteren via telefoon en via internet, elk de helft.

Door het inzetten van eigen enquêteurs en de eigen enquêtewebsite www.leefbaarheidveiligheid.nl hebben we in 2008 in totaal 6.021 inwoners van Groningen geënquêteerd. Met een brief van de burgemeester zijn deze personen vooraf op de hoogte gesteld van het onderzoek, of is hen verzocht de vragenlijst op internet in te vullen. In de volgende paragraaf worden de beide enquêtemethoden met elkaar vergeleken.

Steekproef en respons

Dit onderzoek leidt tot conclusies voor zowel de stad als geheel als voor de afzonderlijke wijken en aandachtsbuurten. Daarom moest er voor worden gezorgd dat er voldoende personen uit de verschillende gebieden aan het onderzoek meewerkten. Het aantal is bepaald op 250 per wijk of aandachtsbuurt. Dit is gerealiseerd door middel van een zogenaamde getrapte steekproef: per methode is per wijk en per buurt telkens afzonderlijk een steekproef getrokken uit de Gemeentelijke Basisadministratie (GBA).

In totaal hebben we bijna 4.200 personen telefonisch benaderd, en 21.800 om via internet te reageren. Hiervan hebben er uiteindelijk 2.687 telefonisch en 3.334 via internet aan de enquête meegewerkt, in totaal 6.021 respondenten. Dat komt neer op 64 procent voor de telefonische enquête en 15 procent voor de internetenquête.

Representativiteit

Uit analyse is gebleken dat de verdeling van de kenmerken leeftijd en geslacht in de responsgroep sterk kan verschillen met die in de totale populatie. Dit is zo goed mogelijk opgevangen middels de steekproeftrekkingen. Om de populatie van de verschillende wijken en buurten zo goed mogelijk te representeren is verder een weging toegepast.

Omdat wijken qua inwonertal nogal variëren, is om uitspraken te kunnen doen over de stad als geheel, nog een extra weging toegepast. Deze weging weerspiegelt naast de geslachts- en leeftijdsverhoudingen ook het inwonertal per wijk.

Beide enquêtemethoden zijn in iedere geografische eenheid even zwaar meegewogen.

Ervaringsgegevens

De resultaten van dit onderzoek vinden hun basis in een enquête. Daarin wordt bewoners gevraagd naar *ervaringen* die samenhangen met de leefbaarheid en veiligheid in hun eigen woonomgeving.

Voor meer informatie over de opzet van de Enquête leefbaarheid en veiligheid verwijzen we naar 'Balans van Stad en wijken'³.

Leeswijzer

Hoofdstuk 2 bevat de uitkomsten van de enquête. In paragraaf 2.1 behandelen we het gebruik van groene stroom, en in paragraaf 2.2 belichten we over de bereidheid te investeren in duurzaamheid.

³ Deze rapportage is tegen kostprijs te verkrijgen bij het Gemeentelijk InformatieCentrum, gemeente Groningen, en in te zien en af te halen op www.bureauonderzoek.nl.

2. De uitkomsten

2.1 Gebruik van groene stroom

Lang niet iedereen weet wat voor stroom hij gebruikt. Op de vraag 'Gebruikt u groene stroom?' antwoordde gemiddeld 9 procent van de stadjes dit niet te weten, of te willen zeggen. Dit is aan de hoge kant van wat we als normaal beschouwen.

In de wijken en buurten varieert dit percentage van 2 tot 19. De bovengemiddelde percentages gelden voor de oudste wijken: Centrum Oranjewijk/Schilderswijk, Oud-zuid, Korrewegwijk/De Hoogte en de Oosterparkwijk en hun aandachtsbuurten. Uitzondering is De Hoogte waar juist heel weinig respondenten niet weten of willen zeggen wat voor stroom ze gebruiken.

De antwoordcategorie 'weet niet/geen antwoord' laten we verder buiten beschouwing.

Tabel 2.1 Gebruikt u groene stroom? 2008

	ja	gedeeltelijk	nee
Centrum	41%	5%	54%
Oranjewijk/Schilderswijk	42%	5%	53%
Oud-zuid	37%	3%	60%
Nieuw-zuid corporatief	37%	6%	57%
Nieuw-zuid particulier	37%	8%	55%
Oosterparkwijk	38%	8%	55%
Korrewegwijk/De Hoogte	32%	5%	63%
Lewenborg	46%	6%	48%
Beijum	45%	6%	49%
Nieuw-oost	46%	4%	50%
Paddepoel	41%	3%	56%
Vinkhuizen	42%	3%	55%
Nieuw-west	41%	5%	54%
Hoogkerk/de dorpen	40%	5%	55%
STAD	40%	5%	55%
Binnenstad-noord	38%	7%	54%
Kostverloren	41%	5%	55%
Grunobuurt	40%	6%	54%
Corpus den Hoorn	37%	5%	58%
De Wijert-noord	45%	5%	50%
Indische buurt	39%	4%	58%
De Hoogte	42%	5%	53%
Lewenborg-zuid	38%	7%	56%
Beijum-oost	48%	3%	49%
Selwerd	44%	4%	52%
Tuinwijk	45%	4%	51%
Paddepoel-zuid	40%	4%	56%
Vinkhuizen-zuid	34%	4%	63%
Hoogkerk	43%	2%	54%

Tabel 2.1 bevat de verdeling van de antwoorden in de onderscheiden delen van de gemeente.

Vier op tien stadjsers hebben groene stroom

Gemiddeld zegt 40 procent van de stadjsers groene stroom te gebruiken.

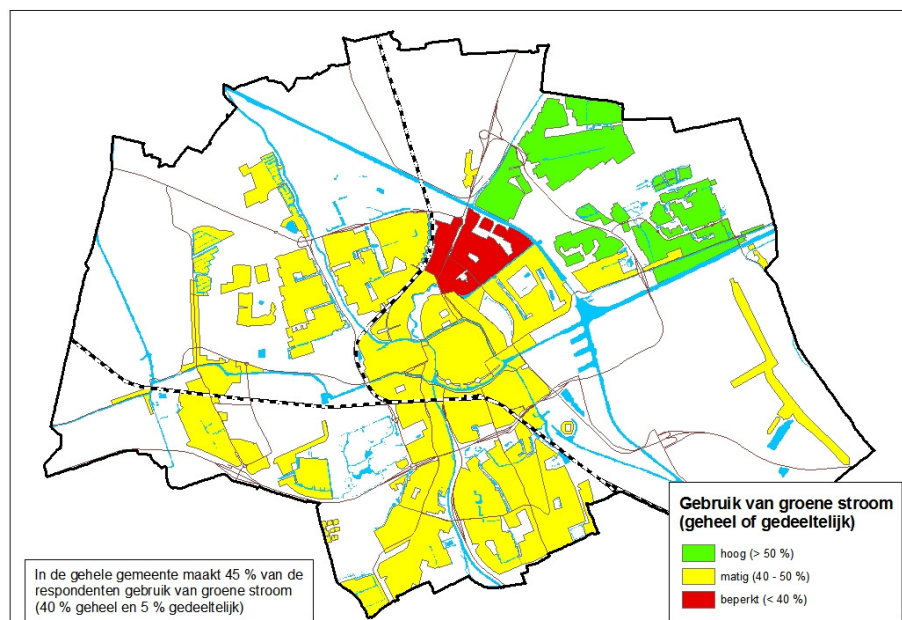
Nog eens 5 procent gebruikt deels groene stroom.

In de wijk Korrewegwijk/De Hoogte en aandachtsbuurt Vinkhuizen-zuid liggen de percentages met 32 en 34 het meest onder het gemiddelde. Duidelijk bovengemiddeld zijn de percentages in de Noordwestelijke wijken Beijum, Lewenborg en Nieuw-oost, met uitzondering van Lewenborg-zuid. Mogelijk verklaring hiervoor vormen de actieprogramma's die in Lewenborg zijn uitgevoerd, zoals Wonen++, om energiebesparende maatregelen en zonne-energie onder de aandacht te brengen.

Buiten Noordwest gebruiken ook veel bewoners van De Wijert-noord en Tuinwijk groene stroom.

Als we het gedeeltelijk gebruik van groene stroom in de beschouwing betrekken, blijven we dezelfde toppers en hekkensluiters zien.

De afbeelding hieronder geeft de gegevens over de wijken weer in een plattegrond. De aandachtsbuurten zijn hierin niet afzonderlijk vermeld.



Tabel 2.2 In hoeverre bent u bereid geld te investeren in duurzame producten of energiebesparende maatregelen, als u die in vijf jaar tijd kunt terugverdienen?

	zeker	in beperkte mate	alleen met subsidie van de overheid	alleen met een lening van de overheid	dat laat mijn financiële situatie niet toe	absoluut niet
Centrum	43%	25%	8%	1%	14%	9%
Oranjewijk/Schilderswijk	42%	31%	9%	-	12%	7%
Oud-zuid	38%	27%	11%	-	14%	10%
Nieuw-zuid corporatief	39%	26%	14%	1%	10%	11%
Nieuw-zuid particulier	41%	35%	10%	-	5%	9%
Oosterparkwijk	45%	24%	7%	-	13%	10%
Korrewegwijk/De Hoogte	33%	28%	12%	1%	16%	10%
Lewenborg	31%	25%	13%	-	15%	15%
Beijum	38%	31%	12%	-	13%	6%
Nieuw-oost	40%	35%	10%	-	5%	10%
Paddepoel	26%	39%	8%	1%	15%	11%
Vinkhuizen	30%	31%	11%	-	14%	14%
Nieuw-west	43%	30%	15%	-	4%	7%
Hoogkerk/de dorpen	31%	30%	13%	-	11%	15%
STAD	37%	30%	11%	-	12%	10%
Binnenstad-noord	40%	24%	10%	1%	14%	11%
Kostverloren	33%	33%	9%	-	16%	9%
Grunobuurt	34%	36%	7%	1%	11%	11%
Corpus den Hoorn	31%	29%	12%	-	12%	17%
De Wijert-noord	33%	30%	13%	1%	12%	11%
Indische buurt	38%	22%	16%	-	14%	9%
De Hoogte	33%	32%	9%	1%	15%	10%
Lewenborg-zuid	28%	35%	12%	1%	12%	12%
Beijum-oost	39%	28%	11%	-	13%	9%
Selwerd	30%	33%	13%	2%	14%	9%
Tuinwijk	46%	30%	7%	-	11%	5%
Paddepoel-zuid	35%	29%	11%	-	14%	10%
Vinkhuizen-zuid	25%	31%	11%	-	12%	21%
Hoogkerk	28%	29%	16%	1%	13%	

2.2 Bereidheid investeren in duurzaamheid

Ook bij de vraag naar de bereidheid te investeren in duurzame producten of energiebesparende maatregelen is er een licht verhoogd percentage respondenten dat opgeeft geen antwoord te weten of te willen geven. Gemiddeld is dit 8 procent van de stadjes. In aandachtsbuurt Corpus den Hoorn en wijk Vinkhuizen zijn de percentages 14 en 12 de hoogste van de wijken en buurten. Opnieuw laten we deze antwoordcategorie verder buiten beschouwing. Tabel 2.2 bevat de andere antwoorden.

Lening overheid geen stimulans, subsidie wel

Het eerste dat opvalt aan de tabel is de vrijwel lege kolom voor de percentages bewoners die wel willen investeren in duurzame producten en maatregelen, maar alleen als dat met een lening van de overheid kan. Gemiddeld zegt (afgerond) 0 procent van de stadjes dit. In geen enkele wijk of buurt komt dit percentage boven de 2 uit. In een flink aantal wijken en buurten is dit antwoord door niemand aangevinkt. Een subsidie van de overheid wordt met meer enthousiasme begroet: gemiddeld zegt 11 procent van de stadjes bereid te zijn geld te investeren in duurzame producten of energiebesparende maatregelen, als die in vijf jaar tijd kunnen worden terugverdiend. De hoogste percentages die dit antwoorden zien we in de Indische buurt en Hoogkerk, en de wijk Nieuw-west. In Tuinwijk, de Oosterparkwijk en de Grunobuurt zou subsidie het minst helpen voor investeren in duurzaamheid.

In Tuinwijk wil 46 procent zonder meer investeren in duurzaamheid

Ruim een derde van de stadjes zegt zeker te willen investeren in duurzame producten en energiebesparende maatregelen als die investering zich in vijf jaar terugverdient. Nog eens 30 procent wil dat wel, maar in beperkte mate.

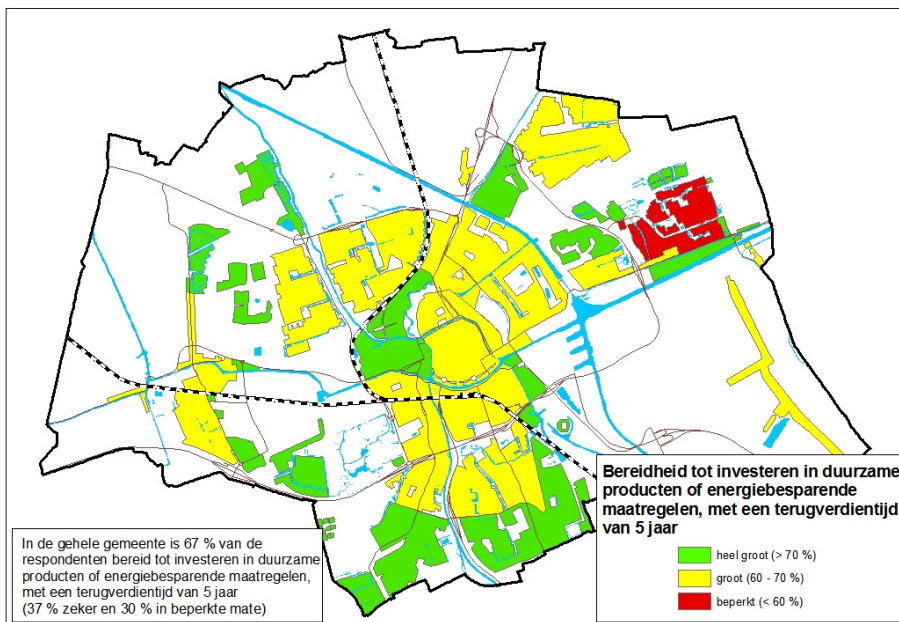
De aandachtsbuurt Tuinwijk scoort het hoogst, met 46 procent bewoners die zonder meer bereid zijn tot duurzame investeringen, en nog eens 30 procent in beperkte mate. Ook in de wijken Nieuw-zuid particulier, Nieuw-oost, Nieuw-west en de Oranjewijk/Schilderswijk is meer dan 70 procent bereid tot investeringen in duurzaamheid die zich binnen vijf jaar terugverdienen. In de drie nieuwe wijken vinden we ook de betere gezinsinkomens van de stad.

In de Oosterparkwijk en de wijk Centrum vinden we hoge percentages bewoners die zonder meer willen investeren in duurzame producten en energiebesparende maatregelen.

Minst bereid tot investeren in duurzaamheid

De bewoners van Lewenborg, Vinkhuizen en Vinkhuizen-zuid, en Corpus den Hoorn zijn het minst te porren voor investeringen in duurzame maatregelen. De bewoners van De Korrewegwijk/De Hoogte en Kosterverloren geven het vaakst aan dat de financiële huishouding dat niet toelaat.

De plattegrond hieronder geeft voor de wijken weer, welk percentage wijkbewoners zonder meer bereid is te investeren in duurzame maatregelen. De aandachtsbuurten zijn hierin niet afzonderlijk vermeld.



2.3 Samenvattend

We kunnen concluderen dat Nieuw-oost en Tuinwijk in de stad aan kop lopen als het om duurzaamheid gaat. Hier wordt door veel huishoudens al groene stroom gebruikt en is de bereidheid groot te investeren in duurzame producten en energiebesparende maatregelen.

In Lewenborg, exclusief de buurt Lewenborg-zuid, zijn wel veel huishoudens met groene stroom, maar zijn weinig bereid in duurzaamheid te investeren. In de Indische buurt zien we het omgekeerde: weinig huishoudens gebruiken groene stroom, maar vrij veel zijn bereid tot investeringen in duurzaamheid met subsidie van de overheid.

Vinkhuizen-zuid laat qua duurzaamheid het minst positieve beeld zien. Weinig huishoudens gebruiken groene stroom en de bereidheid tot investeren in duurzame producten en maatregelen is laag.

