

# KERNCIJFERS RECREATIE EN TOERISME 2013 - GRONINGEN

## Inhoudsopgave

1. INLEIDING EN LEESWIJZER.....	1
1.1 Achtergrond .....	1
1.2 Monitoringsvraag .....	2
1.3 Keuze voor landelijk beschikbare cijfers.....	2
1.4 Leeswijzer .....	2
2. VERBLIJVEN.....	2
2.1 Vakanties van Nederlanders in Groningen.....	3
2.2 Overnachtingen van Nederlanders in Groningen .....	3
2.3 Verblijfsduur van Nederlanders in Groningen.....	4
3. WERKGELEGENHEID.....	4
3.1 Totale toeristisch-recreatieve werkgelegenheid .....	5
3.2 Werkgelegenheid sector recreatie en toerisme t.o.v. andere sectoren in Groningen .....	5
4. BESTEDINGEN.....	6
4.1 Bestedingen tijdens vakanties .....	6
4.2 Bestedingen tijdens uitstapjes in Groningen.....	7
5. BEZOEKERSAANTALLEN DAGATTRACTIES .....	7
6. BRUG- EN SLUISTELLINGEN.....	8

## 1. INLEIDING EN LEESWIJZER

In deze notitie worden de kerncijfers recreatie en toerisme 2013 in de provincie Groningen weergegeven. In tegenstelling tot voorgaande jaren is geen grootschalig onderzoek gedaan (Toerdata en Toerisme Monitor), maar is een select aantal cijfers uit beschikbare landelijke onderzoeken gebundeld voor de Groningse situatie. Hieronder wordt uitgelegd hoe een en ander tot stand is gekomen.

### 1.1 Achtergrond

Tot en met 2012 werden de ontwikkelingen in zowel de vraag- als de aanbodzijde van de toeristische en recreatieve markt in de provincie Groningen in kaart gebracht door middel van eigen onderzoek. Tot en met 2010 gebeurde dat onder de noemer Toerdata Noord samen met de provincies Fryslân en Drenthe. In 2011 heeft de provincie Drenthe besloten om op een andere manier verder te gaan. De provincies Fryslân en Groningen hebben het onderzoek toen nog twee jaar op gelijke voet doorgezet. Dit onderzoek werd uitgevoerd door ETFI/ Stenden onder de noemer Toerisme Monitor (2011 en 2012).

Vorig jaar is bekeken of en hoe we als provincie Groningen door willen gaan met het monitoren van de toeristische markt. Hiervoor is uitgegaan van een aantal mogelijkheden:

- eigen onderzoek in noordelijk verband vergelijkbaar met voorgaande jaren
- bestaande landelijke gegevens zelf in beeld brengen
- niets doen aan toeristische monitoring.

De voors en tegens van de verschillende mogelijkheden zijn in een discussienotitie (toeristische monitoring 2013 en verder - provincie Groningen) tegen elkaar afgezet:

## 1.2 Monitoringsvraag

Uit de discussienotitie is gebleken dat de provincie zelf een beperkte monitoringsvraag heeft:

- aantal overnachtingen en vergelijking met andere provincies en Nederland als totaal;
- indicatie van aantal bezoekers dagattracties;
- ontwikkeling werkgelegenheid en vergelijking met andere provincies en Nederland als totaal;
- bestedingen dag- en verblijfsrecreatie;
- ontwikkeling vaarrecreatie d.m.v. o.a. brug- & slustellingen.

Deze beperkte vraag komt voort uit het feit dat we vinden dat statistieken geen goede indicatie geven van de effecten van ons beleid. Er zijn namelijk meer factoren van invloed op de ontwikkelingen op de toeristische markt dan alleen het provinciaal toeristisch beleid (o.a. conjunctuur, kwaliteit van het aanbod en het weer). Het in opdracht van de provincie uitbrengen van de Toerisme Monitor kon grotendeels gezien worden als een service aan derden (gemeenten, Recron, studenten en onderzoekers). Wij zien de rol van kennisinstituut op dit moment niet als taak van de provincie Groningen.

Anderzijds vinden we het wel belangrijk om de grote lijnen in de ontwikkelingen en trends in de sector te kunnen blijven volgen. Dit omdat de provincie Groningen de sector recreatie en toerisme helpt te versterken en verder te ontwikkelen. Het is een sector die een belangrijke bijdrage levert aan de werkgelegenheid in de provincie. De sector heeft in Groningen behoorlijke potentie om verder te groeien. Maar de toeristische monitoring kan wel op een andere manier dan we tot nu toe gedaan hebben.

## 1.3 Keuze voor landelijk beschikbare cijfers

Met dit als uitgangspunten en in het achterhoofd dat iedere statistiek zijn voor- en nadelen heeft is vorig jaar gekozen om in de toekomst gebruik te maken van beschikbare landelijke cijfers (o.a. Continu Vakantie Onderzoek en Continu VrijeTijdsonderzoek (NBTC•NIPO), Provinciaal Werkgelegenheidsregister (LISA), provinciale brug- en slustellingen) en deze zelf voor Groningen bundelen.

Groot voordeel van het gebruik maken van landelijke cijfers is dat deze goed vergelijkbaar zijn met andere provincies en Nederland als totaal.

Nadelen zijn dat we minder zicht hebben op: regionale ontwikkelingen binnen de provincie, het aanbod en de capaciteit van bedrijven en daarmee de bezettingsgraden, kleine ondernemingen en de verschillende segmenten verblijfsrecreatie. Door deze nieuwe start kunnen we de eerste tijd niet vergelijken met voorgaande jaren.

## 1.4 Leeswijzer

De monitoringsvragen die we als provincie hebben worden per paragraaf behandeld. Bovenaan iedere paragraaf wordt de monitoringsvraag genoemd en wordt aangegeven waar de cijfers vandaan komen die in die paragraaf gebruikt zijn. In paragraaf 2 komen de overnachtingen in Groningen aan de orde. Paragraaf 3 beschrijft de ontwikkeling van de werkgelegenheid van de R&T sector in de provincie Groningen. In paragraaf 4 wordt ingegaan op de bestedingen van Nederlanders in Groningen. In paragraaf 5 wordt de ontwikkeling van de bezoekersaantallen van een aantal grote dagattracties in de provincie weergegeven. Tot slot worden in paragraaf 6 de brug- en slustellingen uiteen gezet.

## 2. VERBLIJVEN

*Monitoringsvraag: aantal overnachtingen (van Nederlanders) en vergelijking met andere provincies en Nederland als totaal.*

Voor de cijfers in deze paragraaf is gebruik gemaakt van het Continu Vakantieonderzoek 2013 van NBTC.NIPO. Dit onderzoek is gehouden onder een representatieve steekproef van 6526 Nederlanders in de periode 1 oktober 2012 - 30 september 2013. Er waren 4 metingen per jaar, waarin wordt teruggevraagd naar vakantiegedrag over de 3 maanden daaraan voorafgaand. Buitenlandse gasten, -overnachtingen en -bestedingen zijn in onderstaande cijfers dus niet meegenomen. Met deze cijfers kan dus niet helemaal aan de oorspronkelijke monitoringsvraag worden voldaan.

Het CBS heeft op zich wel cijfers beschikbaar over het aantal overnachtingen van zowel Nederlanders als buitenlanders, maar in de steekproef die het CBS gebruikt worden bepaalde logiesvormen buiten beschouwing gelaten of wordt een ondergrens van aantal slaapplekken gehanteerd. Dit doet aan de Groningse situatie geen recht (veel kleinschalige bedrijven).

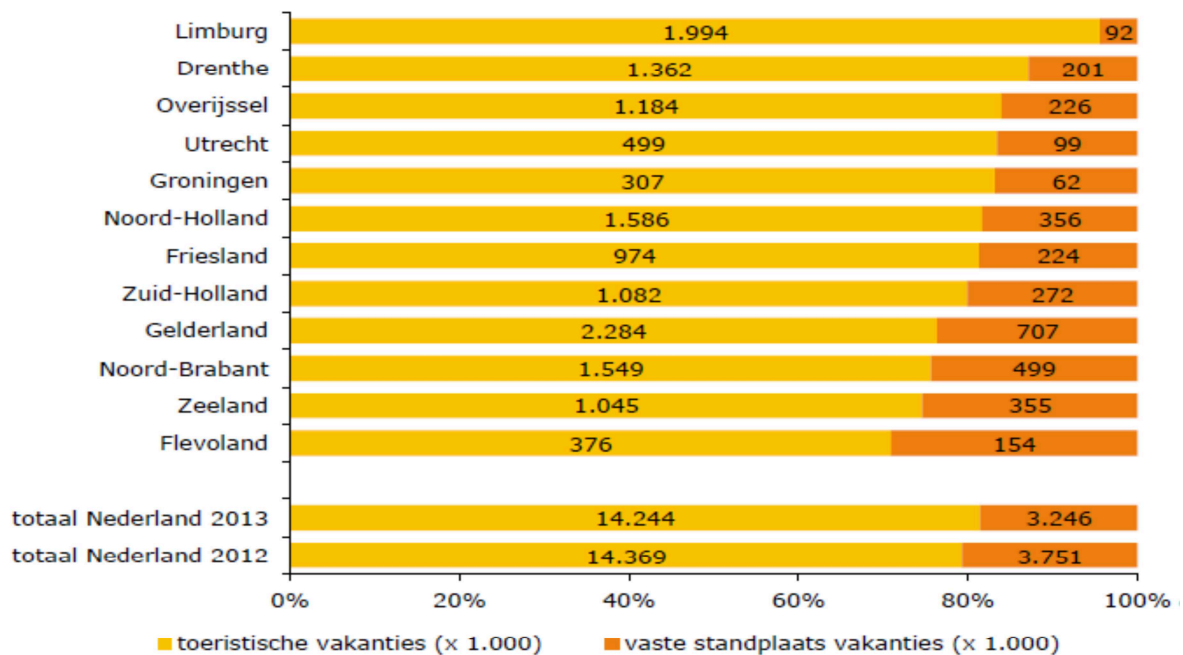
Er is op basis van het beschikbare cijfermateriaal voor gekozen om de monitoringsvraag in te perken door de volgende toevoeging: het aantal overnachtingen *van Nederlanders*.

## 2.1 Vakanties van Nederlanders in Groningen

In 2013 hebben Nederlanders circa 369.000 vakanties<sup>1</sup> in Groningen doorgebracht. Het gaat om toeristische (83%) en vaste standplaats vakanties (17%) van Nederlanders. Hiermee is het aantal vakanties dat Nederlanders in 2013 hebben doorgebracht in Groningen met 1,6% afgenomen ten opzichte van 2012.

Deze afname van het aantal vakanties in Groningen is minder sterk dan voor Nederland totaal (-3%). Alleen de provincies Utrecht (+31%) en Noord-Holland (+7%) lieten een stijging van het aantal vakanties zien. Drenthe (-13%), Limburg (-13%) en Overijssel (-11%) laten procentueel de sterkste daling zien (CVO, 2013).

Grafiek 1: Aantal toeristische- en vaste standplaatsvakanties in Nederland per provincie



Basis: totaal binnenlandse vakanties (inclusief seizoen- en jaarplaatsen)  
Bron: CVO 2013

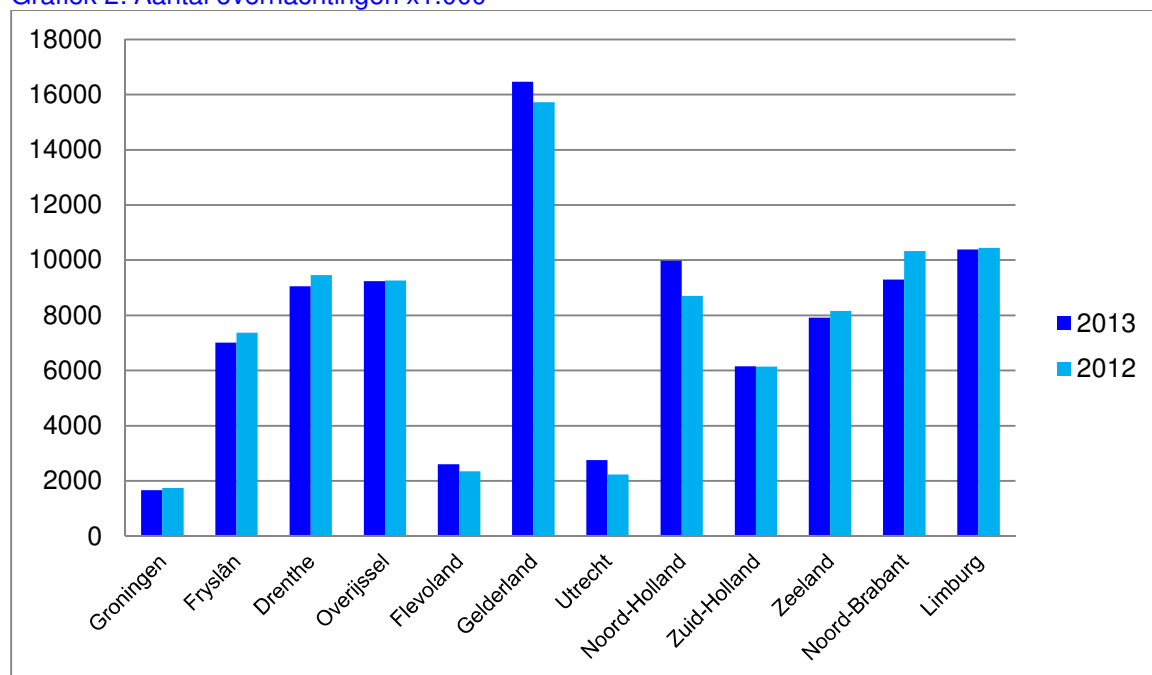
## 2.2 Overnachtingen van Nederlanders in Groningen

Nederlanders hebben circa 1.667.000 keer overnacht in Groningen (toeristische en vaste standplaatsvakanties). Dit is een daling van 6% t.o.v. 2012 (CVO, 2013).

Dit loopt niet in pas met Nederland als totaal: het aantal overnachtingen in Nederland is 0,7% gestegen (van 91.925.000 overnachtingen naar ca. 92.547.000). De daling van het aantal vakanties in Nederland zet dus niet door in het aantal overnachtingen. Grote procentuele stijgers zijn Utrecht (+23%), Noord-Holland (15%) en Flevoland (+11%)

<sup>1</sup> Definitie vakantie: Elk verblijf buiten de eigen woning voor ontspanning of plezier met tenminste 1 overnachting. Het werkelijk aantal doorgebrachte vakanties wordt op basis van de 'vakantieparticipatie' en de 'vakantiefrequentie' berekend. Bij vakantieparticipatie gaat het om de personen die op vakantie zijn geweest: de vakantieganger. De vakantiefrequentie drukt het gemiddelde aantal vakanties per jaar per vakantieganger uit.

Grafiek 2: Aantal overnachtingen x1.000

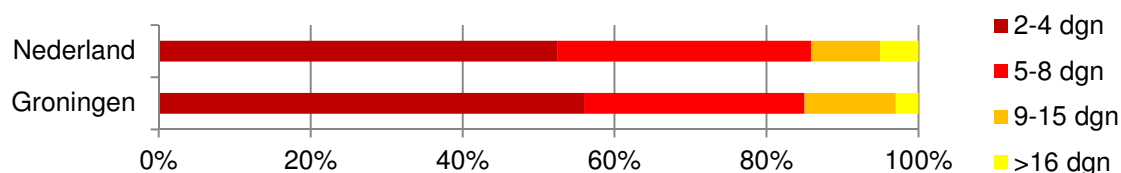


Bron: CVO, 2013

## 2.3 Verblifsduur van Nederlanders in Groningen

Voor Nederland als geheel geldt dat het gemiddelde aantal overnachtingen van Nederlanders per vakantie is gestegen (5,3 nachten t.o.v. 5,1 nachten in 2012). Groningen laat een daling van het gemiddelde aantal nachten per vakantie zien (4,5 t.o.v. 4,7 nachten in 2012).

Grafiek 3: Aantal vakanties naar verblijfsduur



Bron: CVO, 2013

## 3. WERKGELEGENHEID

*Monitoringsvraag: ontwikkeling werkgelegenheid en vergelijking met Nederland als totaal.*

Voor de cijfers in deze paragraaf is gebruik gemaakt van LISA, 2013. LISA is een databestand met gegevens over alle vestigingen in Nederland waar betaald werk wordt verricht. LISA krijgt haar gegevens aangeleverd uit het provinciaal werkgelegenheidsregister. Bij de berekening van de werkgelegenheid in de sector toerisme en recreatie wordt een landelijk ontwikkelde methodiek gebruikt, de zogenaamde landelijke standaard. Bij deze methodiek worden niet alle SBI-codes volledig meegeteld, maar er wordt gewerkt met wegingsfactoren die aangeven voor hoeveel procent iedere SBI-code meetelt. Dit omdat een aantal SBI-codes slechts een zijdelingse relatie hebben met de sector R&T.

### 3.1 Totale toeristisch-recreatieve werkgelegenheid

In 2013 waren er in Groningen bij 3610 vestigingen 15.290 banen (tabel 1) in de toeristisch-recreatieve sector (fulltime en parttime).

Tabel 1: Ontwikkeling werkgelegenheid (full- en parttime) recreatie en toerisme Groningen, 2009-2013

Fulltime en parttime banen	Groningen					Nederland
	2009	2010	2011	2012	2013	2013
cultuur, recreatie en amusement	1.520	1.710	1.910	1.820	1.760	55.320
detailhandel/groothandel	580	550	530	530	510	16.600
horeca	8.240	7.950	8.430	8.650	8.240	251.340
logiesverstrekking	1.510	1.580	1.620	1.740	1.660	72.550
overig	1.370	1.350	1.330	1.400	1.350	39.240
sport	730	740	770	810	840	26.560
vervoer	980	930	970	960	930	38.600
<b>TOTAAL R&amp;T sector</b>	<b>14.920</b>	<b>14.800</b>	<b>15.560</b>	<b>15.900</b>	<b>15.290</b>	500.200
<b>TOTAAL werkgelegenheid</b>	<b>272.400</b>	<b>271.630</b>	<b>278.940</b>	<b>278.690</b>	<b>271.950</b>	8.017.140
<b>% R&amp;T</b>	<b>5,5%</b>	<b>5,4%</b>	<b>5,6%</b>	<b>5,7%</b>	<b>5,6%</b>	<b>6,2%</b>

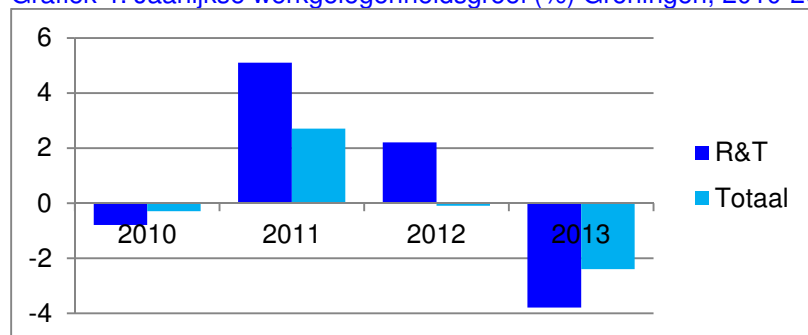
Bron: LISA, 2013

De totale werkgelegenheid is in de provincie Groningen afgenomen (-2,5%) ten opzichte van 2012. Ter vergelijking: de totale werkgelegenheid in Nederland nam met 1,2% af.

Het is voor het eerst sinds jaren dat ook de werkgelegenheid in de sector R&T is gedaald (grafiek 4). Ten opzichte van 2012 is de werkgelegenheid in de sector Recreatie en Toerisme in Groningen met 3,8% gedaald. In Nederland als totaal is de werkgelegenheid in de sector R&T ook afgenomen, hoewel minder sterk (-0,6%).

De totale werkgelegenheid en de werkgelegenheid in de sector Recreatie en Toerisme in Groningen nemen in 2013 dus sneller af dan het landelijk gemiddelde.

Grafiek 4: Jaarlijkse werkgelegenheidsgroei (%) Groningen, 2010-2012

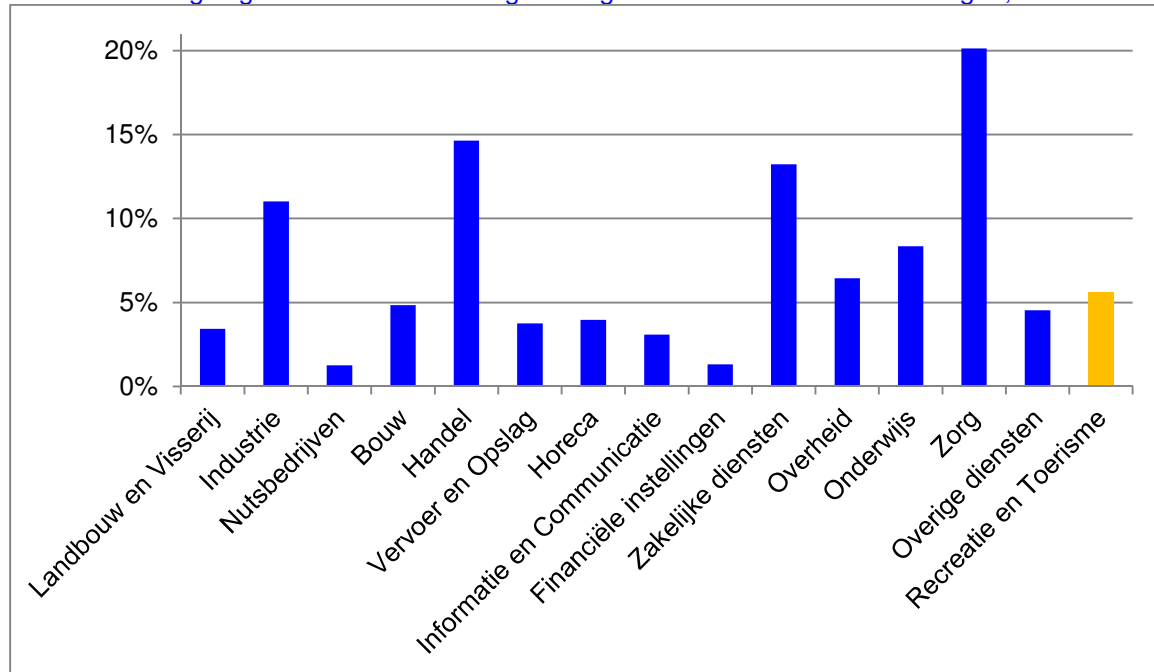


Bron: Lisa, 2013

### 3.2 Werkgelegenheid sector recreatie en toerisme t.o.v. andere sectoren in Groningen

Om het belang van de sector R&T voor wat betreft de werkgelegenheid weer te geven is in onderstaande grafiek de omvang van de sector weergegeven in vergelijking met andere sectoren. Uit grafiek 5 valt af te lezen dat de sector R&T met een aandeel van 5,6% groter is dan bijvoorbeeld de sector landbouw en iets kleiner dan de overheid. (De sector recreatie en toerisme is samengesteld uit onderdelen van de andere sectoren die met blauwe balkjes in de grafiek zijn weergegeven. De balkjes samen tellen dus niet op tot 100).

Grafiek 5: werkgelegenheid sector R&T afgezet tegen andere sectoren in Groningen, 2013



Bron: LISA, 2013

## 4. BESTEDINGEN

*Monitoringsvraag: bestedingen dag- en verblijfsrecreatie.*

De cijfers in deze paragraaf zijn afkomstig uit het Continu Vakantie Onderzoek 2013 en het Continu VrijeTijds Onderzoek 2012-2013 (en de deelrapportage Groningen vs Nederland - R&T standaard), van het NBTC•NIPO.

Het CVTO vond plaats door middel van het geavanceerde TNS NIPObase (database van ruim 150.000 personen, die via hun eigen pc meewerken aan allerlei vormen van onderzoek). Wekelijks werd een netto ad-hoc steekproef van zo'n 350 personen (representatief voor de Nederlandse bevolking) getrokken uit de database. De respondenten beantwoordden vragen over hun vrijetijdsgedrag van de afgelopen week.

Om ook op jaarbasis uitspraken te kunnen doen over de deelname van de Nederlandse bevolking aan diverse activiteiten werd aanvullend één keer bij 5.000 personen de participatie en frequentie voor alle te onderscheiden activiteiten gemeten. De onderzoeksperiode liep van begin mei 2012 tot eind april 2013.

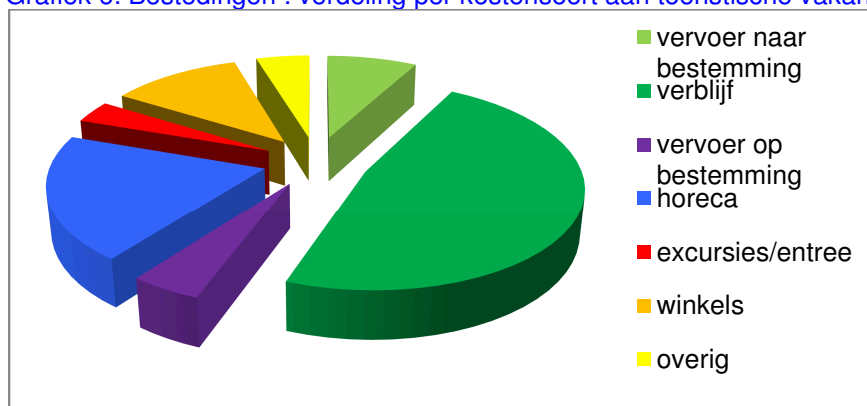
### 4.1 Bestedingen tijdens vakanties

In totaal is er in 2013 tijdens *toeristische* vakanties in Groningen een kleine € 49,4 miljoen besteed door Nederlandse vakantiegangers. Dit is 5,3% meer dan in 2012 (ca. € 46,9 miljoen). In Groningen zijn de bestedingen tijdens toeristische vakanties ten opzichte van 2012 sneller gestegen dan in Nederland (+1,7 % t.o.v. 2012).

Tellen we ook de vaste standplaats vakanties mee dan is er door Nederlanders in 2013 een dikke € 55 miljoen besteed. Dit is 3,5% meer dan de € 53,1 miljoen in 2012.

Gemiddeld werd tijdens een *toeristische* vakantie in Groningen in 2013 € 161,- per persoon besteed. Dit komt neer op gemiddeld per persoon per dag € 30,-, wat overeenkomt met het landelijk gemiddelde.

Grafiek 6: Bestedingen : verdeling per kostensoort aan toeristische vakanties in Groningen



Bron: CVO, 2013

## 4.2 Bestedingen tijdens uitstapjes in Groningen

In de landelijke standaard voor het bepalen van de economische betekenis van dagrecreatieve activiteiten is ervoor gekozen om - in aansluiting op de in Europa gehanteerde afbakening - een ondergrens van twee uur (incl. voor- en natransport) te hanteren en deze 'uitstapjes' te noemen.

Nederlanders hebben in 2012-2013 46,34 miljoen uitstapjes gemaakt in Groningen. Gemiddeld werd tijdens deze uitstapjes € 14,22 per persoon uitgegeven. Dit bedrag ligt €1,50 onder het landelijk gemiddelde (€ 15,78).

De totale directe bestedingen aan uitstapjes in Groningen zijn € 659 miljoen.

## 5. BEZOEKERSAANTALLEN DAGATTRACTIES

- *monitoringsvraag: indicatie van aantal bezoekers dagattracties.*

De cijfers over 2009-2012 in deze paragraaf zijn overgenomen uit de Toerisme Monitor 2012. De cijfers over 2013 zijn verkregen door een aantal grote dagattracties in de provincie rechtstreeks te benaderen. Het merendeel van de benaderde organisaties was bereid mee te werken.

Tabel 2: Bezoekcijfers van enkele grote dagattracties in Groningen, 2009-2013

	2009	2010	2011	2012	2013
Holland Casino Groningen	265.001	243.611	240.455	235.989	229.143
Landgoed Nienoord (excl. Borg)	295.000	220.890	230.000	230.000	230.000
Zwemparadijs Tropiqua	221.202	226.905	226.905	213.500	206.761
Fontana Bad Nieuweschans	202.900	200.800	204.200	204.500	201.100
Groninger Museum	227.700	88.469	214.000	180.000	197.000
Stichting Vesting Bourtange	84.000	85.000	101.300	76.760	69.612
Klooster Ter Apel	36.986	33.558	37.085	32.442	32.656
Nederlands Stripmuseum	41.000	43.000	41.000	40.318	35.000
4 borgen, waarvan:	138.330	125.815	134.608	150.326	143.120
Nienoord	17.231	15.230	14.737	11.000	14.133
Menkema	23.172	23.096	22.576	21.176	24.181
Landgoed Fraeylemaborg	82.527	68.789	64.545	92.274	81.220
Verhildersum	15.400	18.700	32.750	25.876	23.586

Bron: 2013: provincie Groningen, 2009-2012: Toerisme Monitor 2012

Over het algemeen is er sprake van een daling van de bezoekersaantallen. Alleen het Groninger Museum en de borgen Nienoord en Menkema hebben in 2013 meer bezoekers verwelkomd.

## 6. BRUG- EN SLUISTELLINGEN

Monitoringsvraag: ontwikkeling vaarrecreatie d.m.v. o.a. brug- & sluisstellingen.

Ieder jaar wordt bij verschillende bruggen en sluisen in de provincie Groningen het aantal passerende recreatievaartuigen (deels handmatig) geregistreerd (tabel 3). Bij de sluisen worden alle vaartuigen geteld die de sluis passeren, bij de bruggen alleen de vaartuigen die een geopende brug passeren (sloepen die onder de gesloten brug door kunnen varen worden bijvoorbeeld niet meegerekend). De cijfers waren de afgelopen jaren niet altijd voor alle bruggen en sluisen beschikbaar. Dit jaar zijn voor het eerst ook gegevens opgevraagd bij gemeenten om een beeld te krijgen over het aantal passages op de route van Turfvaart naar Toervaart.

Tabel 3: brug- en sluisstellingen, mei-september 2013

	2009	2010	2011	2012	2013
Brug Roodehaan	9.051	6.502	7.143	7.516	6.567
De Groeve Noord	4.352	3.159	2.272	2.753	2.853
De Groeve Zuid	3.668	2.680	1.852	2.499	2.546
Dorkwerdersluis	6.653	5.251	5.548	5.936	5.390
Eexterbrug	*	895	*	*	1.258
Euvelgunnerbrug	3.489	3.309	3.184	2.483	2.968
Farmsum zeesluis	6.180	4.909	4.946	6.072	5.396
Gaarkeuken	7.651	6.276	6.880	6.070	6.160
Hunsingoersluis	1.627	1.114	1.186	1.262	1.191
Kinderverlatenbrug	400	351	264	245	108
Lauwersoog (Robbengatsluis)	15.538	13.124	12.648	12.073	11.760
Meedenerbrug	*	978	*	*	1.090
Oostersluis	7.853	6.721	6.322	6.063	5.852
Rengersbrug	2.347	2.419	2.345	2.237	2.754
Boterdiepbrug	355	180	270	332	352
Slochtersluis	319	304	*	197	224
Hoendiep (Briltil) (Fanerbrug)	*	*	*	142	66
Europabrug (centrum Stadskanaal)**	1.611	1.432	1.329	1.261	2.429
Traject Zuidlaardermeer-Bareveld/Hoogezand/Veendam**	*	*	*	954	1.614

Bron: provinciale tellingen 2013      \*\*bron: gemeentelijke tellingen 2013

\*geen data bekend

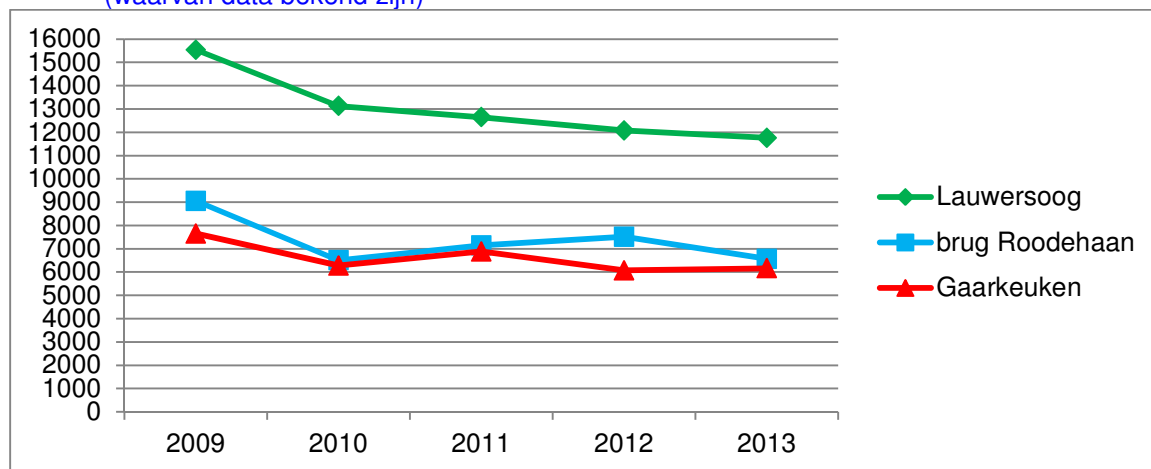
De Robbengatsluis bij Lauwersoog is al jaren het drukste passagepunt. Het aantal passages bij deze sluis is wel iets gedaald ten opzichte van afgelopen jaar, en daarmee wordt de dalende trend sinds 2010 gecontinueerd. Bij de brug Roodehaan zijn bijna 1000 passages minder geteld dan in 2012.

Het aantal waargenomen passages bij de Europabrug in Stadskanaal is spectaculair toegenomen: bijna een verdubbeling ten opzichte van 2012. Ook op het traject van Van Turfvaart naar Toervaart zijn aanzienlijk meer passages waargenomen (+660). Dit is zeer waarschijnlijk toe te schrijven aan de opening van het vaartraject Erica-Ter Apel in het voorjaar van 2013 in combinatie met de al eerder geopende trajecten (2008) Zuidlaardermeer-Bareveld/Veendam en Zuidlaardermeer-Hoogezand. Verder is het aantal waargenomen passages gestegen bij De Groeve Noord en Zuid, de Euvelgunnerbrug, de Rengersbrug en Gaarkeuken.

In grafiek 7 is de ontwikkeling van de drie drukste passagepunten in Groningen weergegeven over de periode 2009-2013.



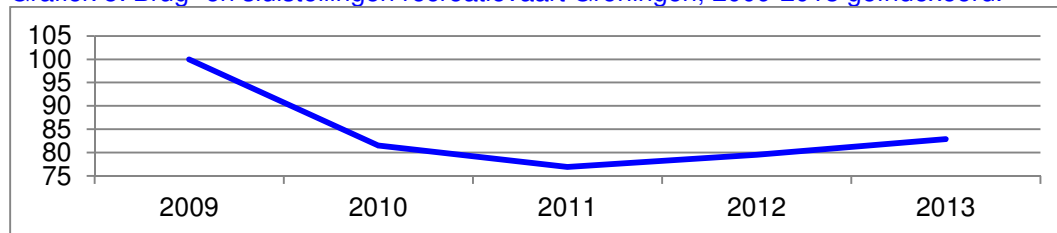
Grafiek 7: Ontwikkeling van de drie drukstte passagepunten in Groningen, 2009-2013 (waarvan data bekend zijn)



Bron: provinciale tellingen, 2013

In grafiek 8 is de ontwikkeling van het totaal aantal passages, waarvan gegevens bekend zijn over alle vijf jaren, geïndexeerd weergegeven (basisjaar=2009). In 2010 was er een behoorlijke afname van het aantal passages ten opzichte van 2009. In 2011 is er een lichte stijging ingezet.

Grafiek 8: Brug- en slustellingen recreatievaart Groningen, 2009-2013 geïndexeerd.



Bron: provinciale tellingen, 2013