



# Groningen: Stad en regio

Dr. A.J.E. Edzes (RUG)

L. Hans MSc (RUG)

Drs. Narly Rambharos (Onderzoek & Statistiek Groningen)

Drs. Age Stinissen (Onderzoek & Statistiek Groningen)

Drs. Willem Hartholt (Onderzoek & Statistiek Groningen)

Groningen, 6 februari 2017



# Management samenvatting

## De gemeente Groningen binnen het Noorden van Nederland

Het doel van het onderzoek is een goed beeld te verschaffen van de positie van de gemeente Groningen binnen Noord-Nederland, wat de (meer)waarde is van de stad Groningen voor de regio en hoe de stad en de regio elkaar aanvullen. Daartoe presenteert dit rapport een breed scala aan indicatoren die de relatie van de gemeente Groningen met haar omgeving in beeld brengen. Centraal staat hierin de vraag: ‘Wat is de waarde van de stad Groningen voor de regio?’

Dit rapport vormt onder meer een cijfermatige onderlegger voor de strategische discussie ‘Next City’ over de opgaven van en voor de stad Groningen in de toekomst. In het startdocument van Next City wordt de stad Groningen getypeerd als ruimtelijk, functioneel en landschappelijk verweven met het ommeland.



# Management samenvatting

- **De stad Groningen heeft een belangrijke regionale arbeidsmarktfunctie**
  - Meer dan 10% van de totale potentiële beroepsbevolking van 17 gemeenten in het Noorden werkt in de stad Groningen. Dit is veel meer dan bij de andere noordelijke steden.
  - Van de 100 banen in Noord-Nederland, bevinden zich 17 in de gemeente Groningen. Leeuwarden neemt van de 100 banen 8 voor haar rekening, en Assen en Emmen respectievelijk 4 en 5 banen.
- **Groningen is de economische voorloper in het Noorden**
  - Van elke euro die in het Noorden verdiend wordt, is naar schatting 19 cent verdiend in de gemeente Groningen.
  - Groningen heeft de meeste bedrijfsvestigingen van de steden in Noord-Nederland: ongeveer 3 keer zoveel als Assen en 2 keer zoveel als Emmen en Leeuwarden.
  - De stad Groningen heeft de meeste nieuwe bedrijfsvestigingen. Van de 100 start-ups in Noord-Nederland vestigen er zich 16 in Groningen.
  - De stad Groningen heeft absoluut gezien de meeste ZZP'ers. Bovendien heeft de gemeente Groningen een hoger aandeel hoogopgeleide ZZP'ers dan de andere noordelijke steden. Dit aandeel ligt ook boven het landelijk gemiddelde.
  - Groningen presteert de laatste jaren goed in de sectoren overheid, onderwijs en zorg en in de zakelijke dienstverlening. Ook de ICT sector is belangrijk voor Groningen. De aanwezigheid van het UMCG, de Hanzehogeschool en de Rijksuniversiteit spelen hierin een grote rol.



# Management samenvatting

- **Het verzorgingsgebied van de stad is groter dan dat van de andere steden in het Noorden en strekt zich ook meer uit buiten Noord-Nederland**
  - Groningen trekt werkenden uit een groter gebied dan de andere steden. Het verzorgingsgebied van Groningen omvat vrijwel heel Noord-Nederland. Leeuwarden richt zich voornamelijk op Friesland.
  - 'Stadjers' reizen over grotere afstand. Inwoners van Groningen werken in vrijwel heel Noord-Nederland. Inwoners van Leeuwarden blijven veelal in Friesland.
  - Mensen die zich in de stad vestigen komen vaker van buiten de regio Noord-Nederland.
  - De RUG en de Hanzehogeschool trekken studenten aan uit het gehele Noorden en van ver daarbuiten.
  - Groningen ontvangt meer voortgezet onderwijs leerlingen van buiten de stad dan andere steden in Noord-Nederland. Van de 100 leerlingen die naar school gaan in Groningen, komen er 51 van buiten de stad.
  - Groningen heeft, naast veel internationale studenten, ook relatief veel internationale kenniswerkers. De meesten werken in het onderwijs of in de gezondheidszorg.
  - Culturele evenementen en voorstellingen trekken publiek uit de wijde omgeving naar de stad.



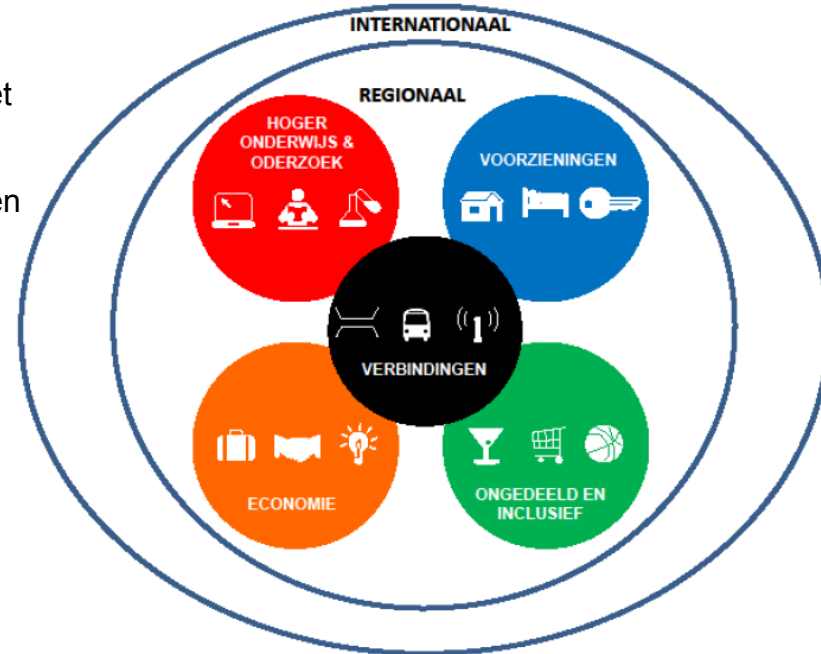
# Inhoud

## Managementsamenvatting

1. Introductie – vraagstelling
2. Perspectieven
3. Relaties Stad en regio
  1. Werkgelegenheid
  2. Woon-werkverkeer
  3. Bedrijvigheid
  4. Ondernemerschap
  5. Innovatie
  6. Bruto Regionaal Product
  7. Onderwijs
  8. Werkloosheid
  9. Verhuizingen
  10. Kenniswerkers, arbeidsmigranten en internationale studenten
  11. Voorzieningen
4. Literatuur

# 1. Introductie en vraagstelling

- In het regionale ecosysteem is de stad steeds belangrijker vanuit het perspectief van verbindingen. De stad trekt als een magneet: bedrijvigheid, kennisinstellingen, jonge ondernemers, kunstenaars en gezinnen trekken opnieuw in groten getale naar de steden.
- In de toekomstbeelden (Next City) wordt de stad Groningen getypeerd als ruimtelijk, functioneel en landschappelijk verweven met het ommeland.
- Profilering is van belang voor PR & Marketing en voor antwoord op bestuurlijke vraagstukken. Daarom is het van belang de betekenis van de stad voor de regio in beeld te brengen. Wat onderscheidt de stad Groningen van de rest?
- Vraagstelling: **‘Wat is de waarde van de stad Groningen voor de regio?’**



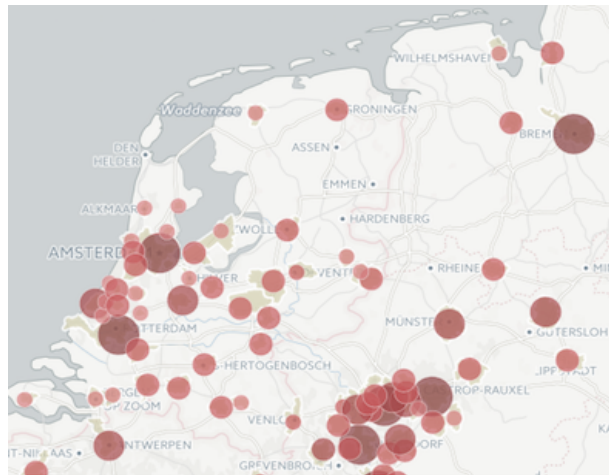


## 2. Perspectieven: wat is een stad?

- Vanuit internationaal perspectief is Groningen een middelgrote stad. In Nederland is Groningen naar inwoners de zevende stad.
- Door de ligging van de stad Groningen ten opzichte van andere steden, is haar belang voor het Noorden erg groot: Groningen is de enige grote stad op redelijke afstand voor inwoners van het Noorden.



Steden

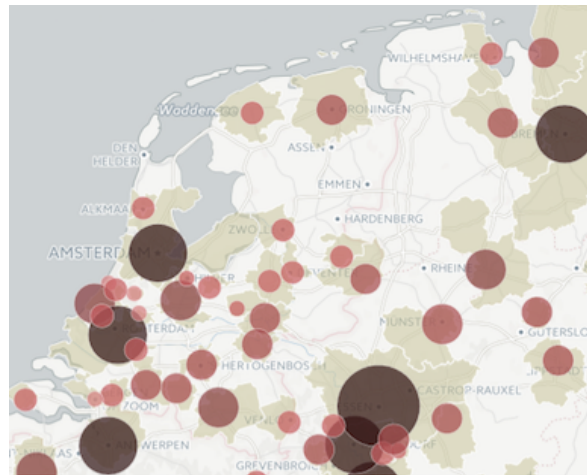


Map Legend



Reference year: 2010

Functioneel Stedelijke Gebieden

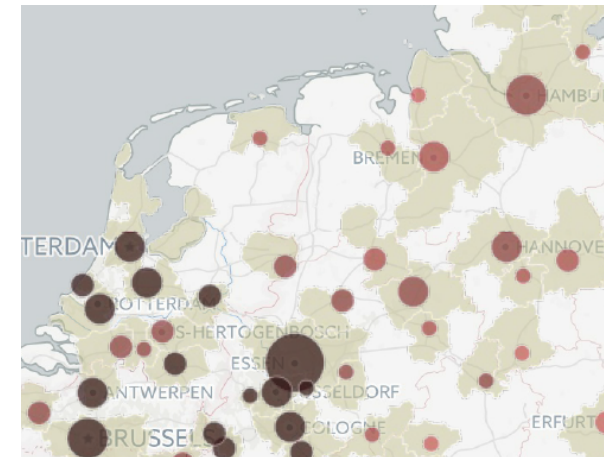


Map Legend



Reference year: 2010

Metropoolregio's



Map Legend

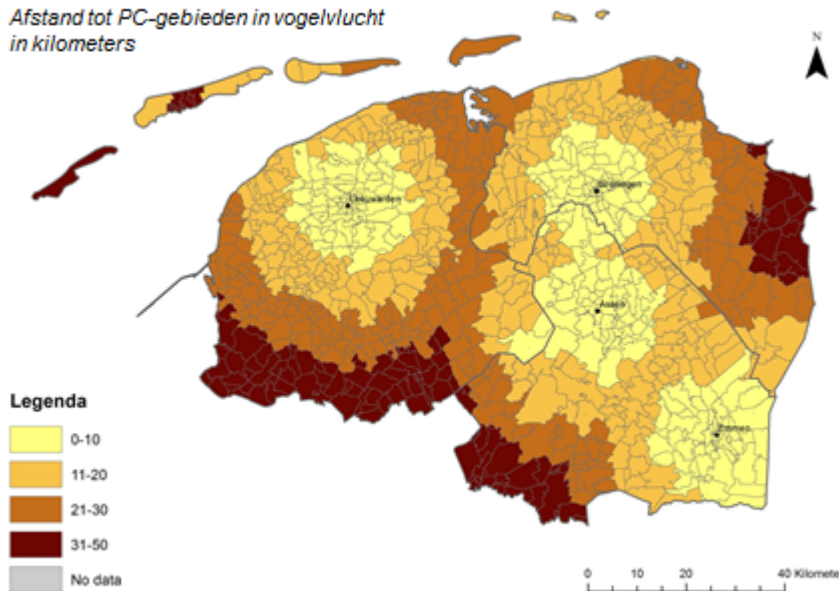


Reference year: 2010

## 2. Perspectieven: wat zijn afstanden?

### Afstand tot de stad

Afstand tot PC-gebieden in vogelvlucht  
in kilometers



De gemiddelde afstand woon-werkverkeer in Noord-Nederland ligt rond de 20 km ten opzichte van gemiddeld 14 km in de rest van Nederland (CBS Statline, 2016).

Uitgaande van deze hogere gemiddelde afstand woon-werkverkeer:

- Wonen de meeste mensen in en rond de stad Groningen: ruim 500 duizend inwoners hebben Groningen als dichtstbijzijnde stad.
- Liggen er tussen Assen en Groningen postcode (PC4)-gebieden die zowel onder de invloed van Assen als Groningen kunnen vallen ( $\leq 10$  km).
- Is er tussen de andere steden weinig overlap in de mogelijke verzorgingsgebieden.
- Bereikt Leeuwarden met name Friese PC4-gebieden.

### Aantal inwoners binnen pendelafstand ( $\leq 20$ km)

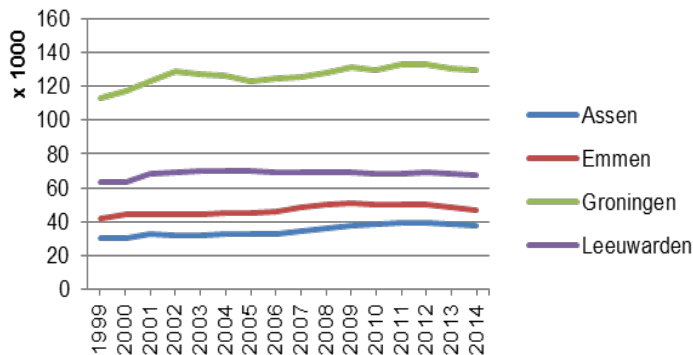
	Groningen	Leeuwarden	Assen	Emmen
Aantal	477.350	326.925	295.855	198.925
Als % van totaal inwoners	27,8	19,0	17,2	11,6



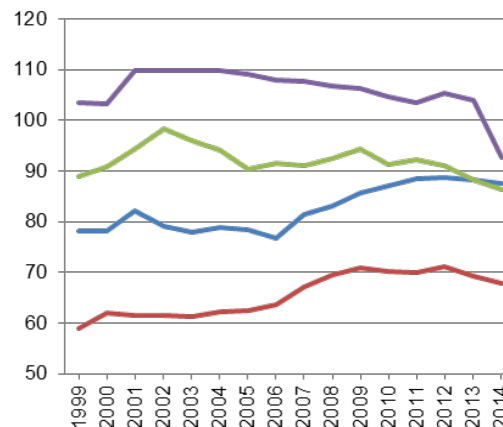
## 3.1. Werkgelegenheid

- De werkgelegenheid concentreert zich in de steden. Groningen heeft in absolute zin de meeste banen. Het gaat hier om zowel parttime als fulltime banen. Zowel het patroon als de aantallen banen zijn stabiel over de tijd.
- Van de 100 banen in Noord-Nederland in 2013, bevinden zich 17 in de gemeente Groningen. Leeuwarden neemt van de 100 banen 8 voor haar rekening, en Assen en Emmen respectievelijk 4 en 5 banen.
- Leeuwarden heeft de meeste banen per 100 inwoners. Dit is de laatste jaren wel afgenomen, doordat de bevolking harder is gegroeid dan het aantal banen.

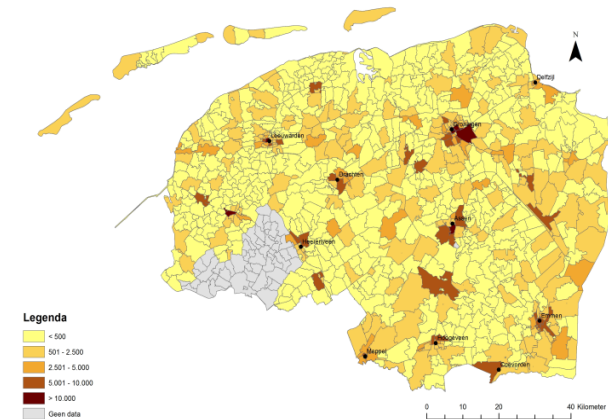
Totaal aantal banen



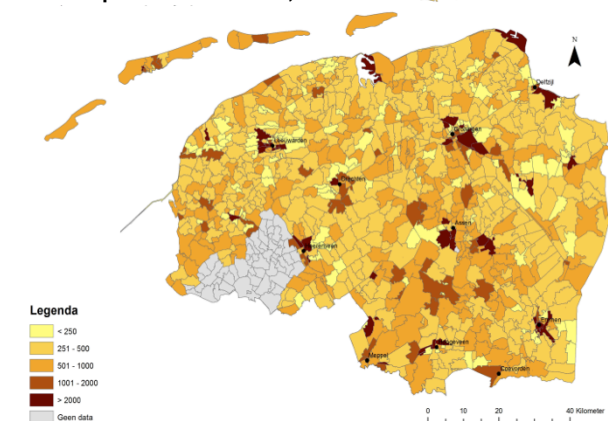
Banen per 100 inwoners (15-65 jaar)



Totaal aantal banen, 2013

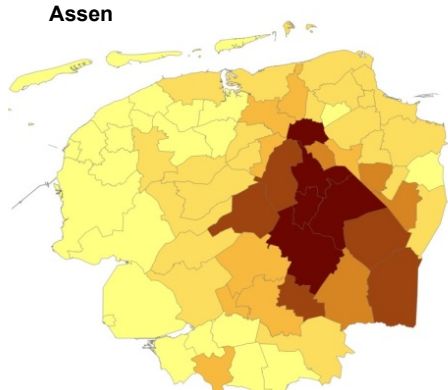
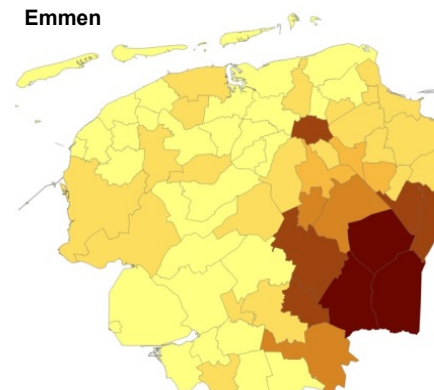
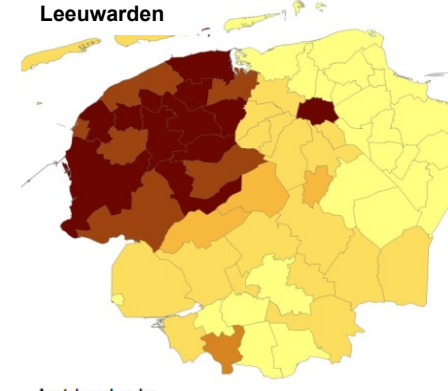
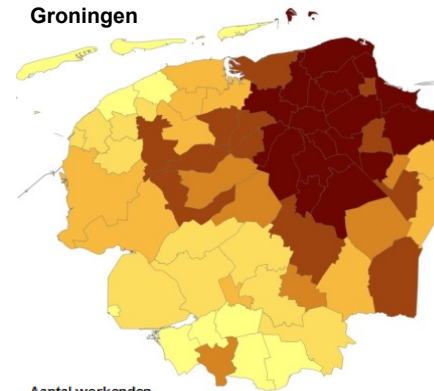


Banen per 1000 inwoners, 2013



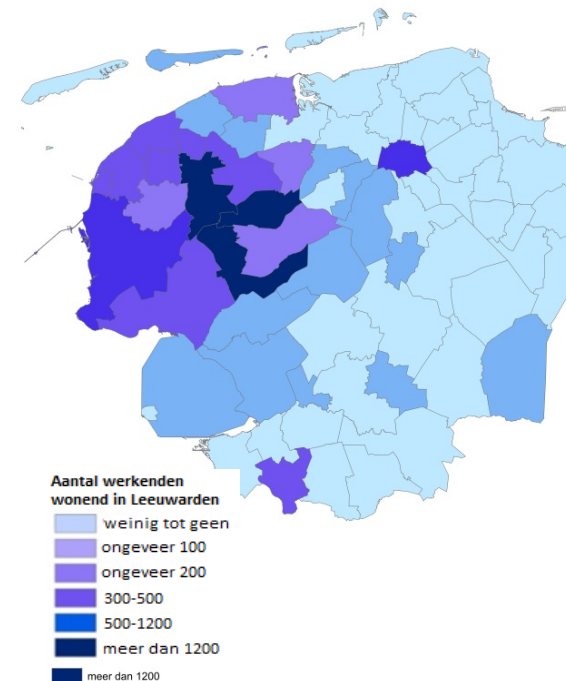
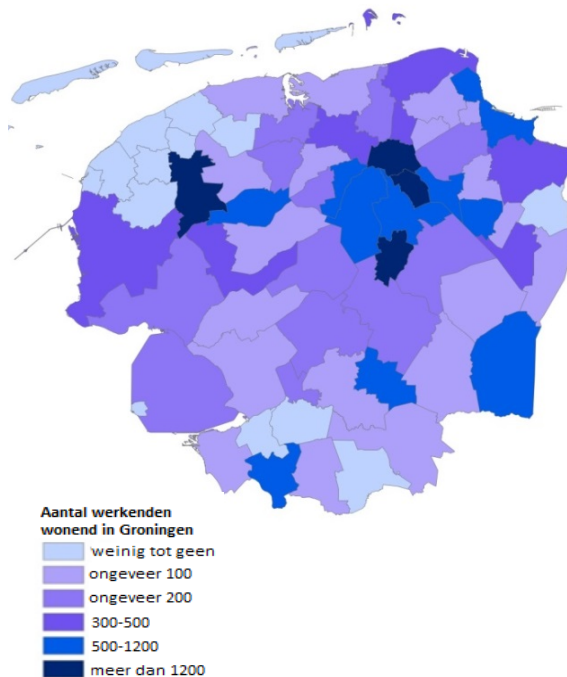
## 3.2. Woon-werkverkeer: waar wonen mensen die in de stad werken?

- Groningen trekt werkenden uit een groter gebied dan de andere steden. Het verzorgingsgebied van Groningen omvat vrijwel heel Noord-Nederland. Leeuwarden richt zich voornamelijk op Friesland.
- Groningen is daarnaast een belangrijke woongemeente voor werknemers die in de andere drie noordelijke steden werken.
- Hoewel Groningen in absolute zin veel werkenden aan de andere drie noordelijke steden levert, is dit aantal verwaarloosbaar ten opzichte van de potentiële beroepsbevolking wonend in Groningen. Oftewel: de meeste mensen wonend in Groningen werken niet in de andere drie stedelijke gemeenten.



## 3.2. Woon-werkverkeer: waar werken mensen die in de stad wonen?

- Inwoners van Groningen werken in vrijwel heel Noord-Nederland. Inwoners van Leeuwarden blijven veelal in Friesland. Buiten Friesland zijn Groningen en Zwolle belangrijke werklocaties voor Leeuwarders.

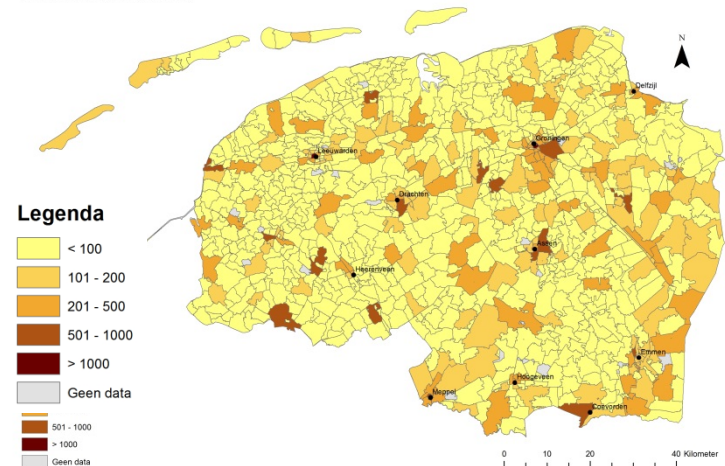


### 3.3. Bedrijvigheid: totaal aantal bedrijven

- Bedrijven zijn met name gevestigd in de steden. Echter, ook steeds meer bedrijven vestigen zich op het platteland.
- Groningen heeft de meeste bedrijfsvestigingen van de steden in Noord-Nederland: in 2014 ongeveer 3 keer zoveel als Assen en 2 keer zoveel als Emmen en Leeuwarden. Het aantal bedrijfsvestigingen in Groningen is sinds 1999 sterk toegenomen. In de andere steden is de groei minder sterk geweest.
- Ten opzichte van de potentiële beroepsbevolking hebben Leeuwarden en Emmen de meeste bedrijfsvestigingen. Groningen valt relatief lager uit, maar dit valt te verklaren door het hoge aandeel studerende jongeren in de stad.

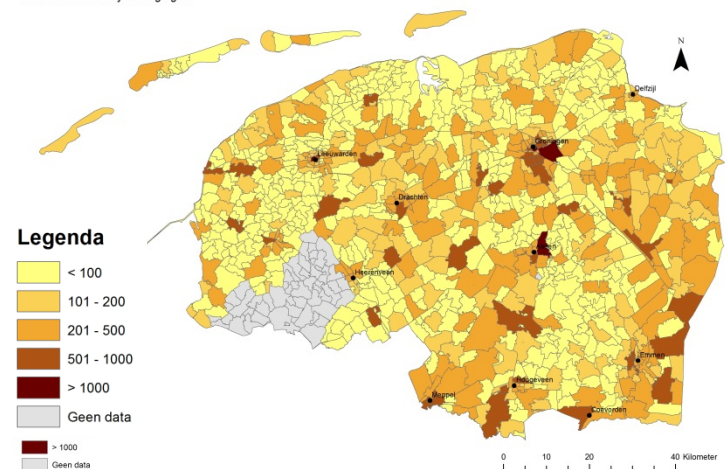
Bedrijvigheid in Noord-Nederland, 1999

Totaal aantal bedrijfsvestigingen



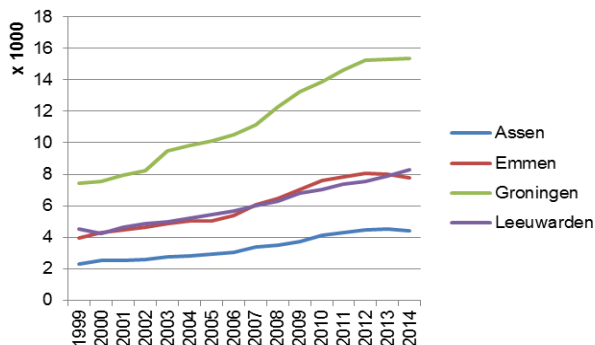
Bedrijvigheid in Noord-Nederland, 2013

Totaal aantal bedrijfsvestigingen

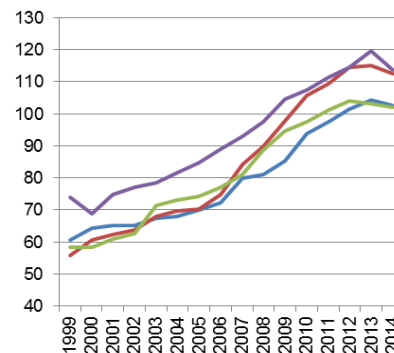


Bron: LISA

Totaal aantal bedrijfsvestigingen



Bedrijfsvestigingen per 1000 inwoners (15-65 jaar)

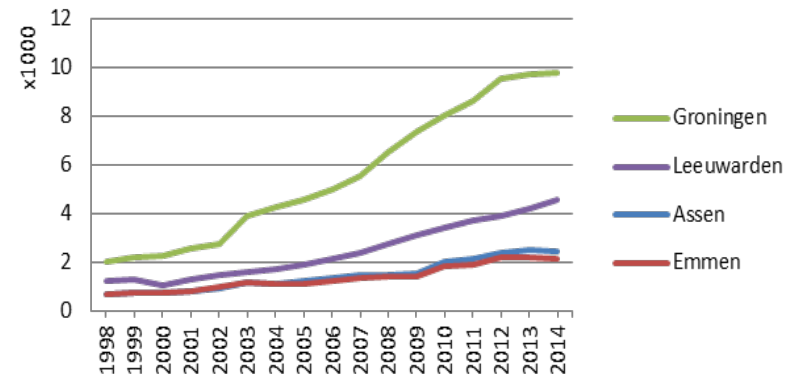


## 3.4. Ondernemerschap: ZZP'ers

- ZZP'ers zijn zelfstandigen zonder personeel, oftewel éénmansbedrijven. Deze ZZP'ers worden gezien als positief voor de economie doordat ze flexibiliteit en innovatie stimuleren (Berden et al., 2010; Dorenbos et al., 2016).
- De laatste jaren is er sprake van een forse toename van het aantal zelfstandigen. Echter, het patroon van het aandeel ZZP'ers in de bevolking is stabiel en verspreid. Een verklaring is dat ZZP'ers weinig plaatsgebonden zijn (Dorenbos et al., 2016).
- De stad Groningen heeft absoluut gezien de meeste ZZP'ers. Echter, relatief zijn de verschillen tussen de vier noordelijke steden een stuk kleiner. Het aandeel ZZP'ers in de bevolking ligt lager in de noordelijke steden dan in de rest van Nederland (8,8%; Dorenbos et al., 2016).



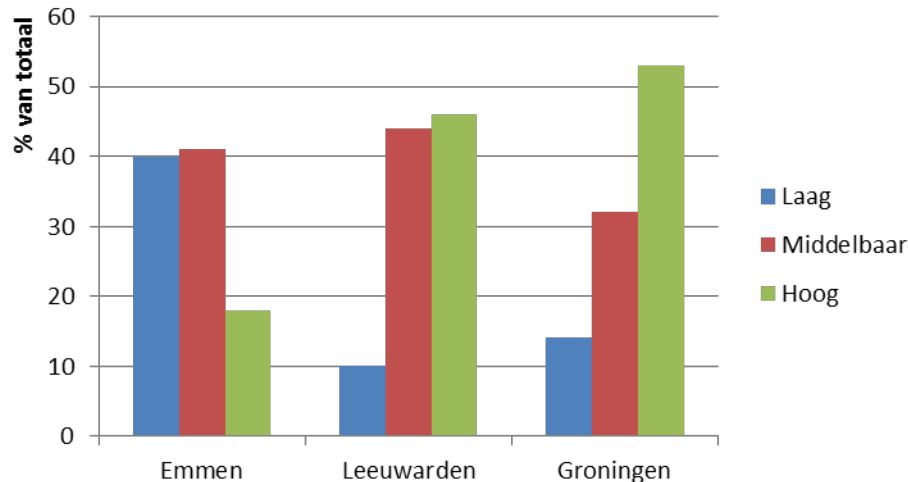
ZZP'ers: absolute aantallen



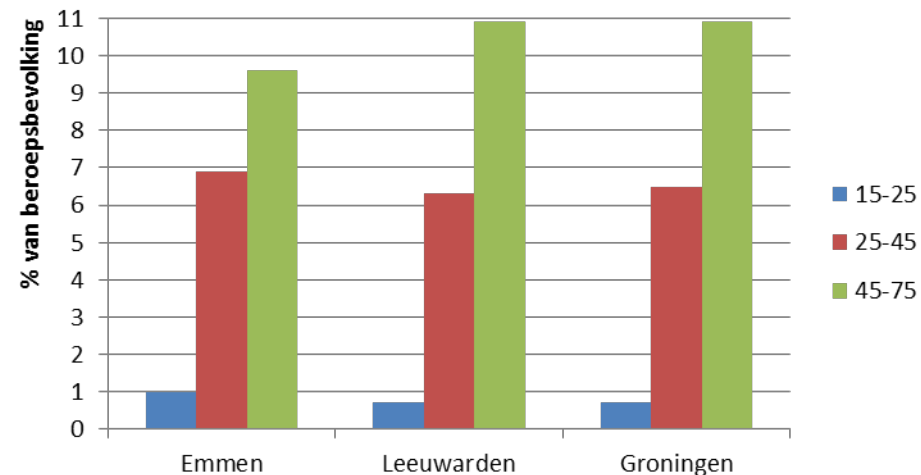
## 3.4. Ondernemerschap: kenmerken ZZP'ers vergeleken

- De gemeente Groningen heeft een hoger aandeel hoogopgeleide ZZP'ers dan Emmen of Leeuwarden. Dit aandeel ligt ook boven het landelijk gemiddelde (40%; Dorenbos et al., 2016). Dit is gunstig omdat met name bedrijven van hoogopgeleide ondernemers bijdragen aan de werkgelegenheid (Noseleit et al., 2016). De aanwezigheid van de Rijksuniversiteit Groningen en de Hanzehogeschool speelt hierin een belangrijke rol.
- Groningen en Leeuwarden hebben een vergelijkbare leeftijdsopbouw van de ZZP'ers. Emmen heeft iets meer jonge ZZP'ers, maar het aandeel ZZP'ers in de beroepsbevolking van boven de 45 jaar is weer lager.

Opleidingsniveau ZZP'ers (Dorenbos et al., 2016)



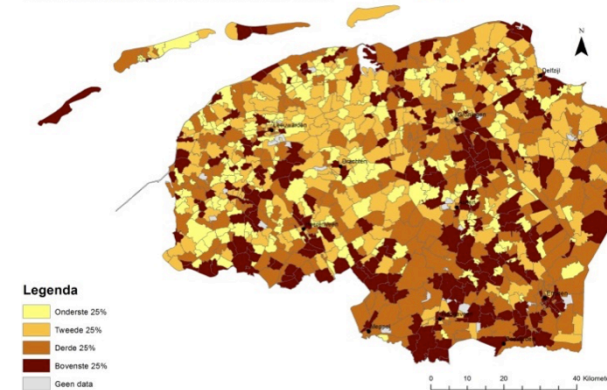
Leeftijdsopbouw ZZP'ers (Dorenbos et al., 2016)



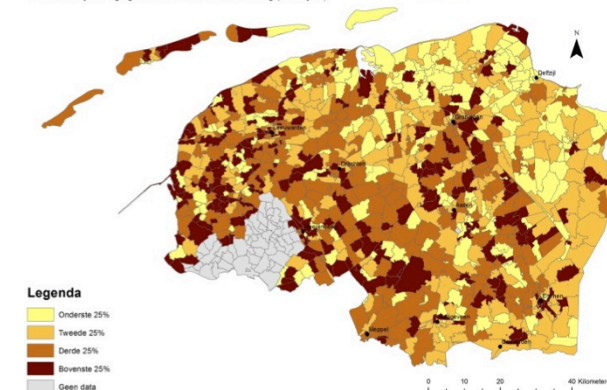
## 3.4. Ondernemerschap: start-ups

- In deze rapportage worden onder start-ups nieuwe bedrijfsvestigingen verstaan. Deze startende bedrijven stimuleren de economie doordat ze nieuwe ideeën en innovaties introduceren en bestaande bedrijven uitdagen (Hans & Koster, 2015).
- Nieuwe bedrijfsvestigingen kiezen steeds vaker voor het zuidwesten van Noord-Nederland. De goede bereikbaarheid vanaf dit gebied tot de Randstad en de aantrekkelijke omgeving spelen hierin een rol (Hans & Koster, 2015).
- Stedelijke gebieden in heel Noord-Nederland blijven echter populaire vestigingsplaatsen. Ook het gebied tussen Assen en Groningen doet het relatief goed.
- Een groot deel van de start-ups zijn ZZP'ers. Van de 10 start-ups in Noord-Nederland in 2013 zijn er 8 van ZZP'ers. Deze kleine start-ups leveren in absolute zin dan ook de grootste bijdrage aan de groei in werkgelegenheid in Noord-Nederland (Noseleit et al., 2016).
- ZZP'ers starten met name in landelijke gebieden en zijn daardoor belangrijk voor het in leven houden van rurale gebieden.

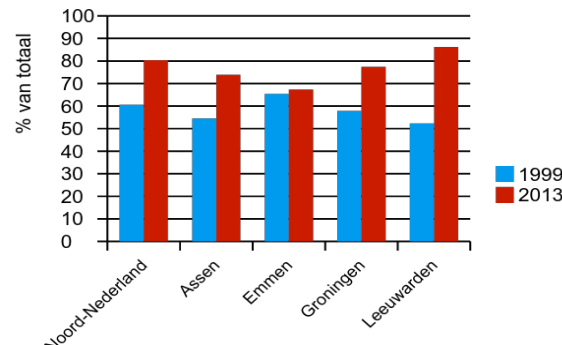
Start-up rates in Noord-Nederland, 1999  
Nieuwe bedrijfsvestigingen als aandeel van de bevolking (15-65 jaar)



Start-up rates in Noord-Nederland, 2013  
Nieuwe bedrijfsvestigingen als aandeel van de bevolking (15-65 jaar)



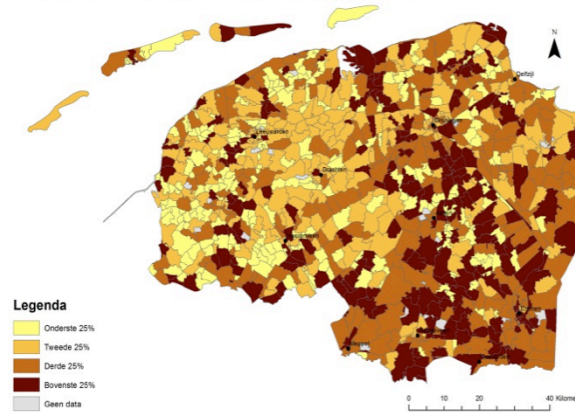
Aandeel ZZP'ers in totaal start-ups



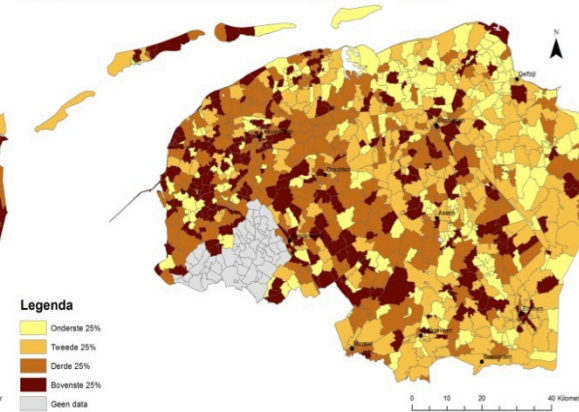
## 3.4. Ondernemerschap: start-ups van ZZP'ers en werkgevers

- ZZP'ers zijn zich steeds meer gaan vestigen in het zuidwesten van Friesland.
- Gekeken naar de start-ups van bedrijven met personeel (werkgevers), vindt de verschuiving naar het zuidwesten minder sterk plaats. Werkgevers concentreren zich meer in het zuidoosten van Noord-Nederland.
- Groningen en omgeving is een belangrijke vestigingsplaats voor zowel ZZP'ers als werkgevers. Ook de andere noordelijke steden blijven belangrijke vestigingsplaatsen voor starters.

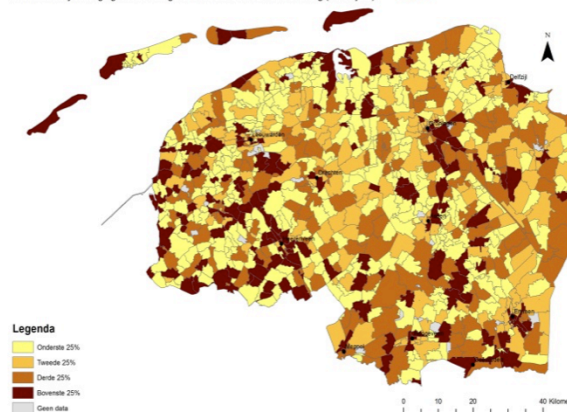
Start-up rates van ZZP'ers in Noord-Nederland, 1999  
Nieuwe bedrijfsvestigingen van ZZP'ers als aandeel van de bevolking (15-65 jaar)



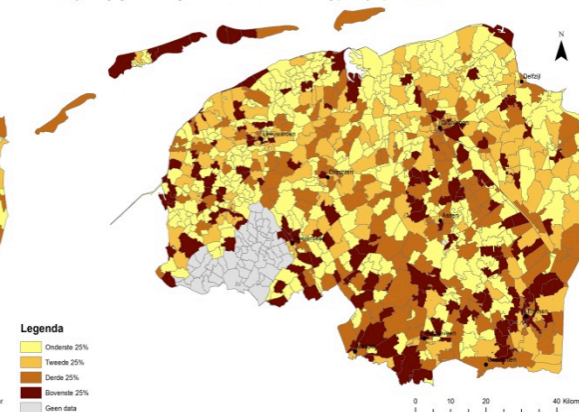
Start-up rates van ZZP'ers in Noord-Nederland, 2013  
Nieuwe bedrijfsvestigingen van ZZP'ers als aandeel van de bevolking (15-65 jaar)



Start-ups van werkgevers in Noord-Nederland, 1999  
Nieuwe bedrijfsvestigingen van werkgevers als aandeel van de bevolking (15-65 jaar)



Start-ups van werkgevers in Noord-Nederland, 2013  
Nieuwe bedrijfsvestigingen van werkgevers als aandeel van de bevolking (15-65 jaar)

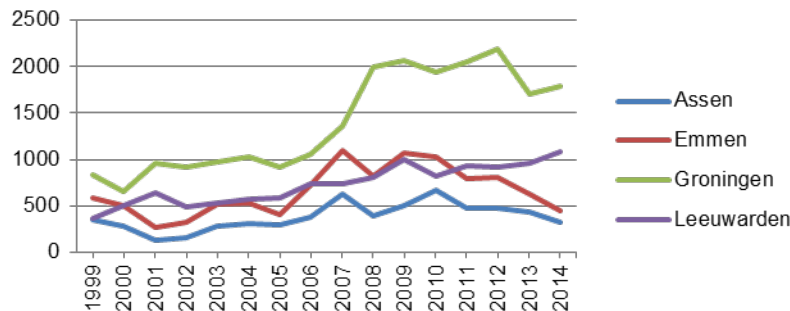




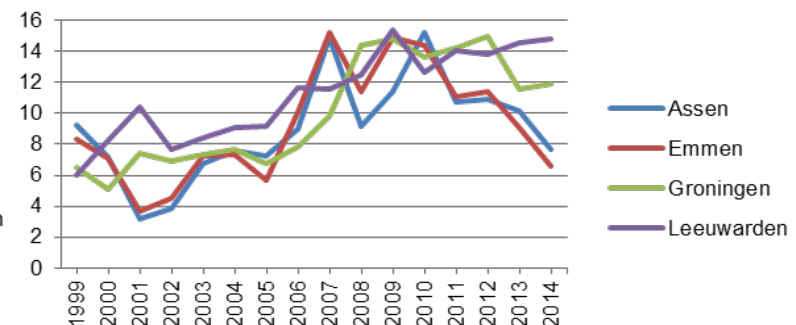
## 3.4. Ondernemerschap: start-ups in de steden

- De stad Groningen heeft de meeste nieuwe bedrijfsvestigingen. Van de 100 start-ups in Noord-Nederland vestigen er zich 16 in Groningen. Vooral sinds 2007 is het aantal start-ups per jaar sterk toegenomen in Groningen.
- Ten opzichte van de potentiële beroepsbevolking heeft Leeuwarden in 2014 de meeste nieuwe oprichtingen. Opvallend is dat het aantal start-ups de bevolkingsgroei van Leeuwarden bijhoudt. In Assen en Emmen gaat de stagnerende bevolking gepaard met een daling van het aantal start-ups.
- Er is geen duidelijk patroon tussen het aantal start-ups en de afstand tot de stad Groningen. Mogelijk komt dit doordat gebieden verder van Groningen verwijderd weer onder de invloed komen van een andere stad. Kijkend naar de gebieden enkel onder de invloed van Groningen geldt in het algemeen wel dat de gebieden met de hoogste start-up rates in of nabij de stad liggen. Gebieden verder verwijderd van de stad Groningen hebben lagere start-up rates.

Start-ups: absolute aantallen



Start-ups per 1000 inwoners (15-65 jaar)

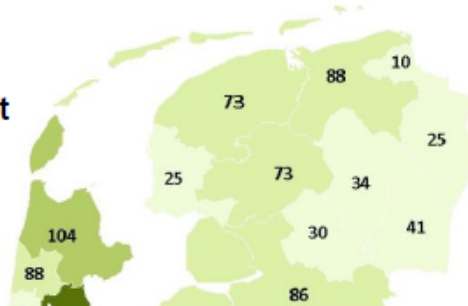


## 3.5. Innovatie

- Er is geen betrouwbare informatie beschikbaar over innovatie in steden.
- Op regionaal (COROP-) niveau telt het Ministerie van EZ het aantal octrooien (2008-2012) en zet deze af tegen het aantal bedrijven. Het Noorden en COROP Overig Groningen onderscheiden zich hier niet

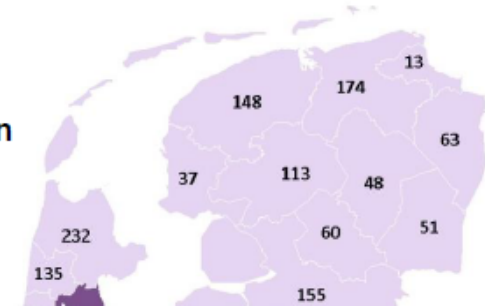
aantal bedrijven met  
octrooiaanvraag

(totaal NL = 6.170)



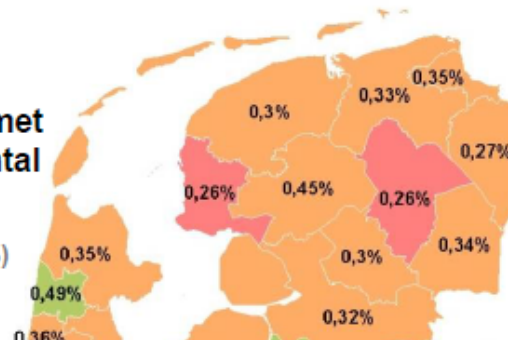
aantal octrooiaanvragen

(totaal NL = 31.032)



intensiteit bedrijven met  
octrooiaanvraag (aantal  
vestigingen 2012)

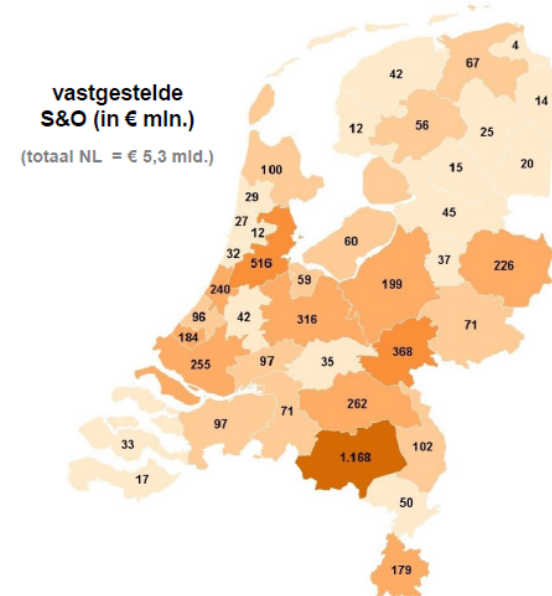
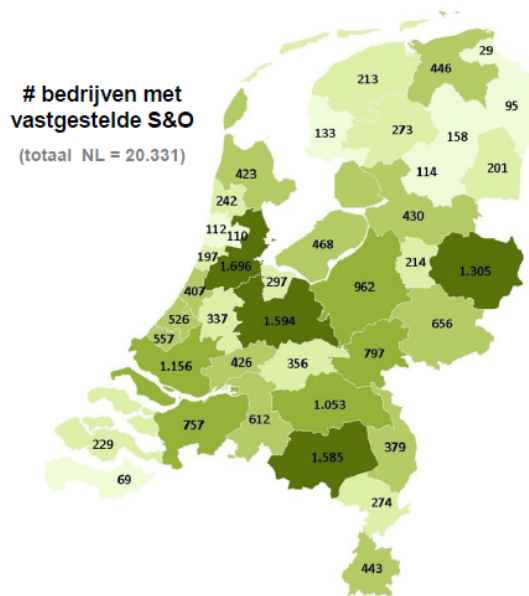
(NL gemiddelde = 0,46%)





## 3.5. Innovatie

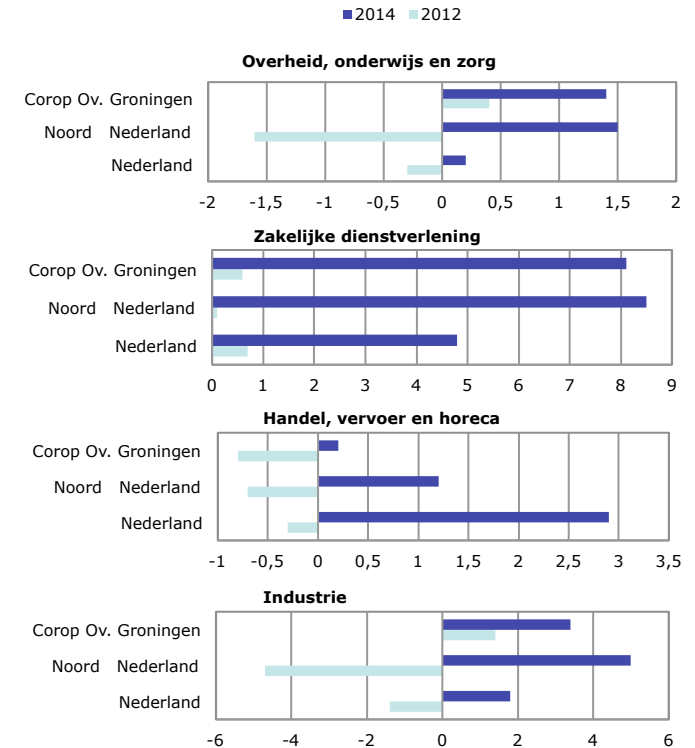
- Kijken we naar het aantal aanvragen (2014) voor subsidie voor Research & Development (Wet Bevordering Speur & Ontwikkelingswerk) dan doet de regio overig Groningen het beter dan de andere regio's in het Noorden, maar kan de intensiteit wel worden bevorderd.



## 3.6. Regionale economie

- De omvang van de regionale economie kan worden gemeten aan de hand van de Bruto toegevoegde waarde. Dit is de totale waarde van geproduceerde goederen en diensten min de waarde die tijdens de productie is opgebruikt.
- De bruto toegevoegde waarde van Groningen, en van Noord Nederland als geheel, wordt voor een groot deel bepaald door de gaswinning.
- Van de totale bruto toegevoegde waarde in Noord Nederland van 55.000 mln. euro in 2014 komt 11.700 mln. van de gaswinning.
- In 2014 was het percentage van de bruto toegevoegde waarde van Noord Nederland 9,2% van het landelijke totaal tegen 7,5% als de gaswinning buiten beschouwing wordt gelaten.
- Groningen presteert de laatste jaren relatief goed in de sectoren overheid, onderwijs en zorg en in de zakelijke dienstverlening. De aanwezigheid van het UMCG, de Hanzehogeschool en de Rijksuniversiteit spelen hierin een grote rol.
- Ook de ICT sector is belangrijk voor Groningen. Van alle banen in de Informatie & Communicatie in Noord-Nederland bevindt 39% zich in de stad Groningen

Bruto toegevoegde waarde, volumemutaties van de vier grootste branches (%)



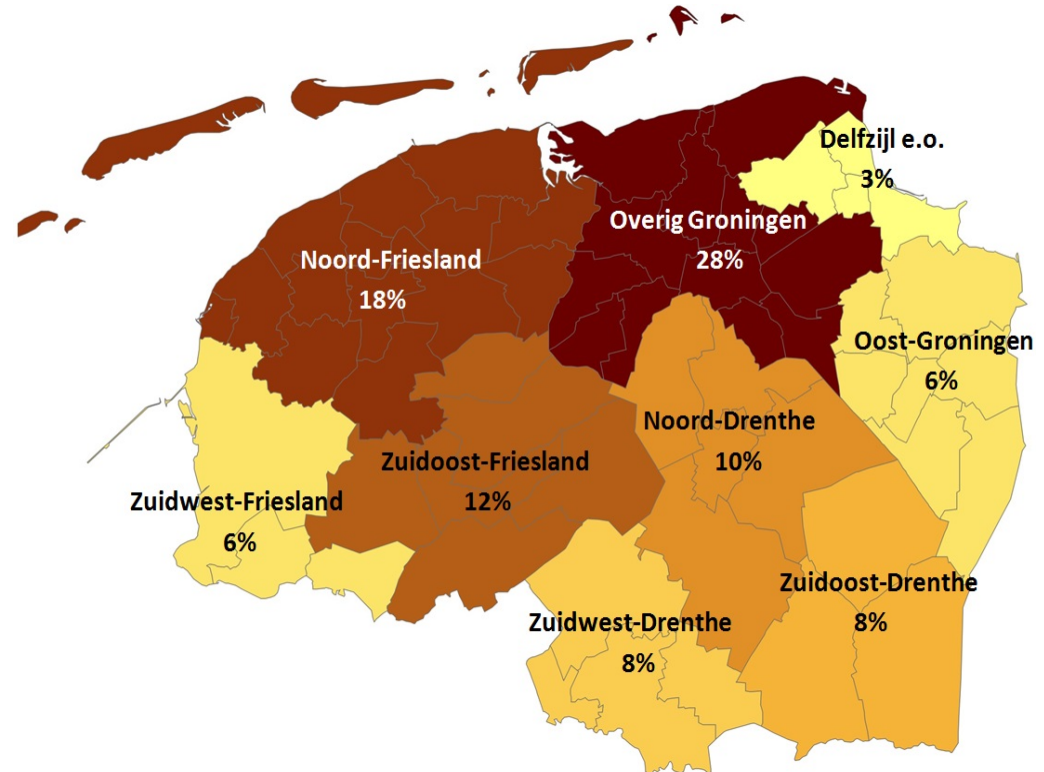
Percentage toegevoegde waarde per sector

	Nederland	Noord Nederland	Corop Ov. Groningen
Overheid, onderwijs en zorg	23%	30%	35%
Zakelijke dienstverlening	14%	11%	12%
Handel, vervoer en horeca	21%	16%	12%
Industrie	12%	14%	11%
Informatie en communicatie	5%	3%	7%
Verhuur en handel van onroerend goed	6%	6%	5%
Financiële dienstverlening	8%	6%	5%
Bouw	5%	5%	4%
Cultuur, recreatie, overige diensten	3%	2%	2%
Overig	4%	6%	7%
Totaal	100%	100%	100%

## 3.6. Regionale economie

- Het Corop-gebied Overig Groningen is goed voor 28% van de totale bruto toegevoegde waarde van het Noorden. Dit terwijl slechts 22% van de noordelijke bevolking hier woont.
- De meer rurale Corop-gebieden (Delfzijl e.o., Oost-Groningen, Zuidwest-Friesland) zijn goed voor slechts een klein deel van de totale bruto toegevoegde waarde in Noord-Nederland.

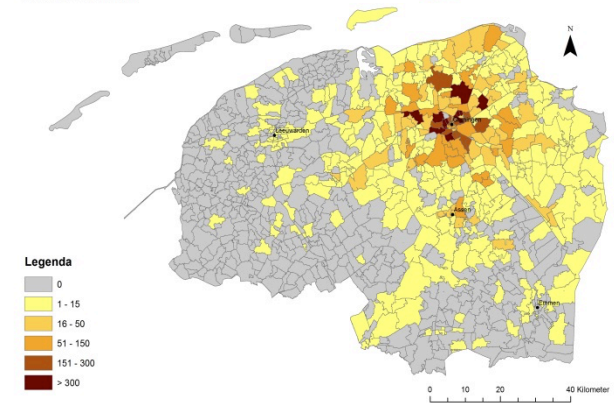
Aandeel Corop-gebied in totaal bruto toegevoegde waarde van het Noorden



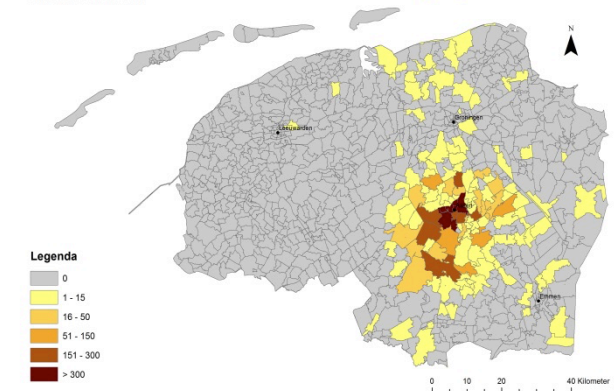
## 3.7. Onderwijs: voortgezet onderwijs leerlingen naar woonregio

- Groningen heeft het grootste verzorgingsgebied wat betreft voortgezet onderwijs: leerlingen wonen verspreid door heel Noord-Nederland.
- Groningen ontvangt de meeste leerlingen van de vier steden. Van de 100 leerlingen schoolgaand in Noord-Nederland gaan er 13 naar school in Groningen. Leeuwarden ontvangt 8 leerlingen van de 100, en Assen en Emmen respectievelijk 6 en 7 leerlingen.
- Er bestaat weinig overlap tussen de verzorgingsgebieden van de vier steden wat betreft voortgezet onderwijs.

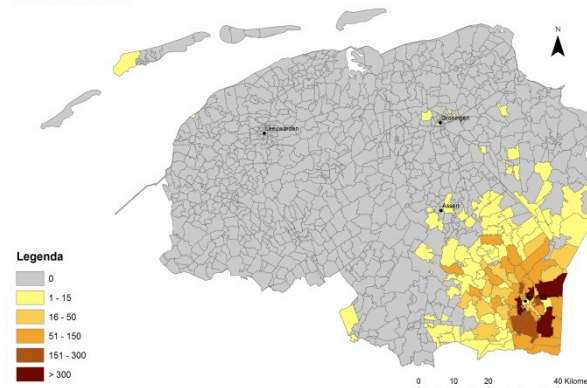
Leerlingen schoolgaand in Groningen naar herkomstgebied (PC4)  
Absolute aantallen



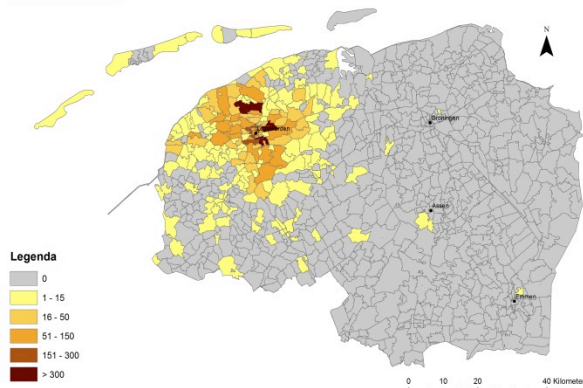
Leerlingen schoolgaand in Assen naar herkomstgebied (PC4)  
Absolute aantallen



Leerlingen schoolgaand in Emmen naar herkomstgebied (PC4)  
Absolute aantallen



Leerlingen schoolgaand in Leeuwarden naar herkomstgebied (PC4)  
Absolute aantallen

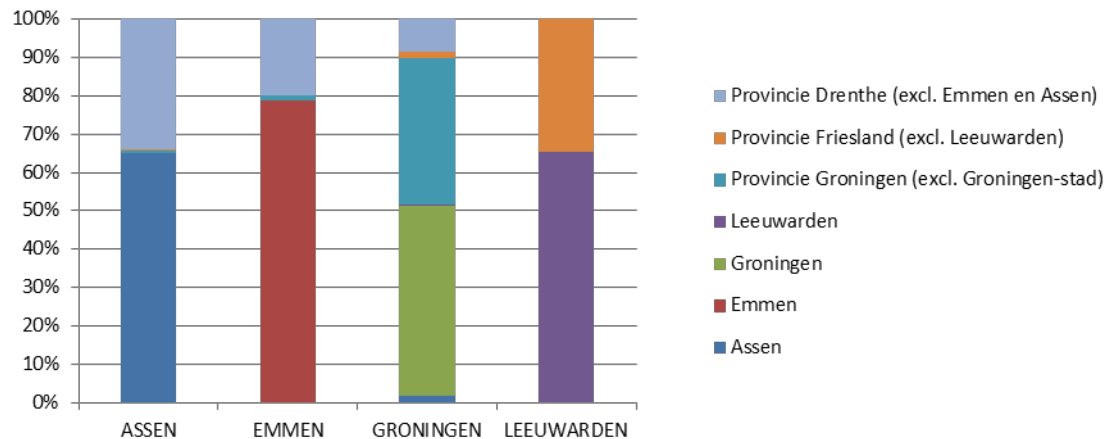




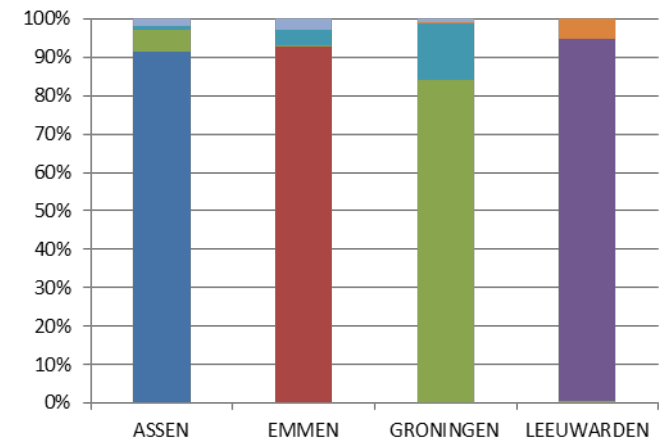
## 3.7. Onderwijs: voortgezet onderwijs leerlingen in de steden

- Groningen ontvangt meer leerlingen van buiten de stad dan andere steden in Noord-Nederland. Van de 100 leerlingen die naar school gaan in Groningen, komen er 51 van buiten de stad. Het grootste gedeelte van deze leerlingen komt uit de provincie Groningen.
- Groningen heeft ook relatief meer leerlingen die in Groningen wonen maar buiten de stad naar school gaan. Zij gaan echter met name naar Haren (14 van de 100 leerlingen), wat deel uit maakt van dezelfde functionele stedelijke regio.
- Een relatief groot aandeel van de leerlingen wonend in Assen gaat naar school in Groningen: van de 100 leerlingen wonend in Assen gaan er 6 naar school in Groningen.

Inkomende leerlingen naar herkomstgebied

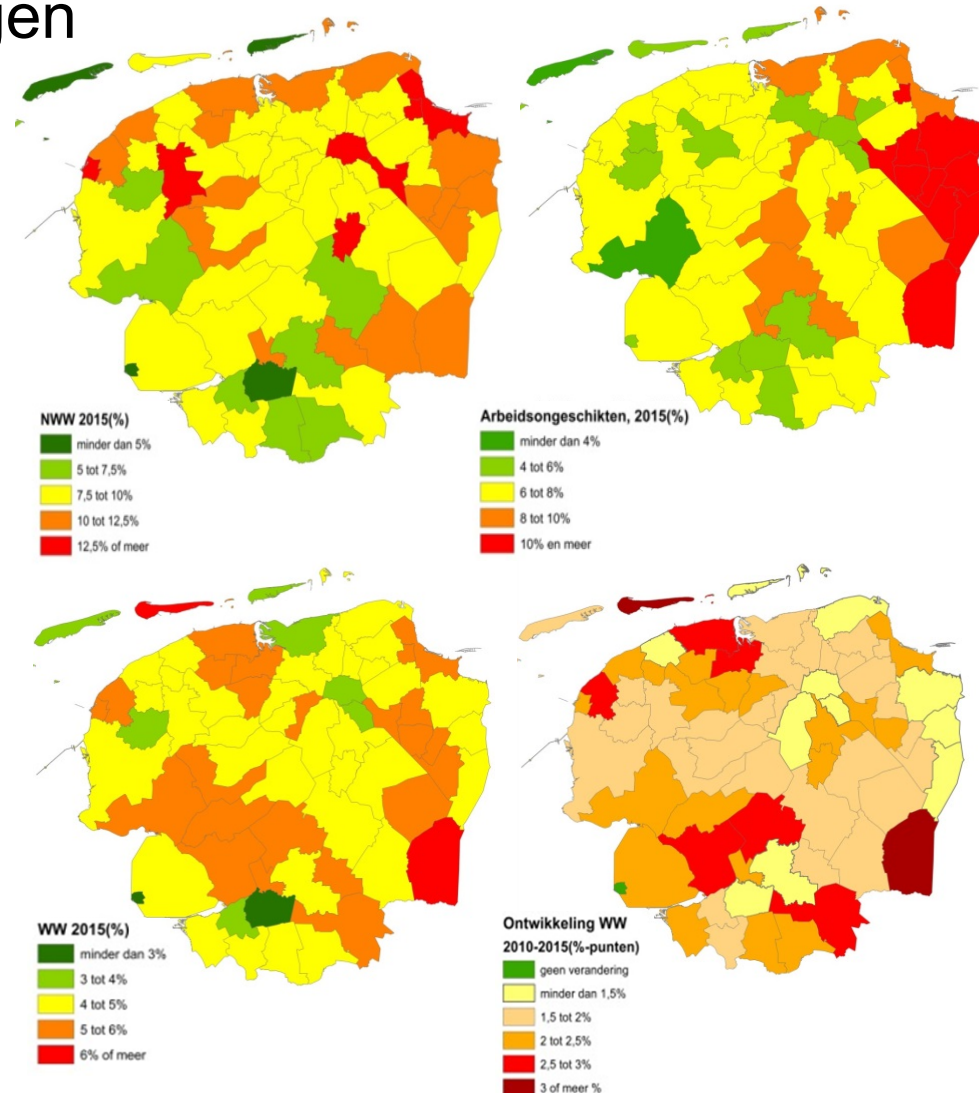


Uitgaande leerlingen naar bestemming



## 3.8. Werkloosheid en uitkeringen

- Voor de werkloosheid kijken we naar Niet-werkende Werkzoekenden (NWW), deze staan ingeschreven bij het UWV en werken niet of minder dan 12 uur per week.
- Groningen heeft een hoog werkloosheidspercentage, net als de andere stedelijke gemeenten. Dit is in lijn met de landelijke trend.
- Het hoge werkloosheidspercentage in Groningen komt niet door de WW'ers. In Groningen was het percentage WW'ers in 2015 relatief laag en ook de toename tussen 2010 en 2015 is gering. Het hogere werkloosheidspercentage in Groningen wordt veroorzaakt door afgestudeerden die (nog) geen werk hebben en door een kern van langdurig werklozen.
- Groningen heeft weinig arbeidsongeschikten. De hoogste percentages arbeidsongeschikten zien we in het zuidoosten van Noord-Nederland. De vergrijzing van de bevolking speelt hierin een rol.

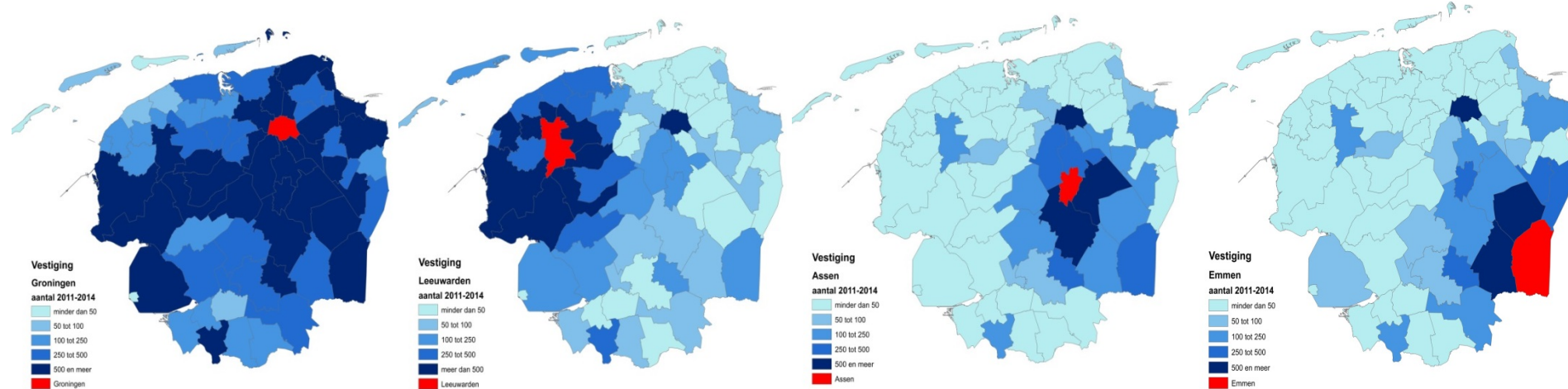
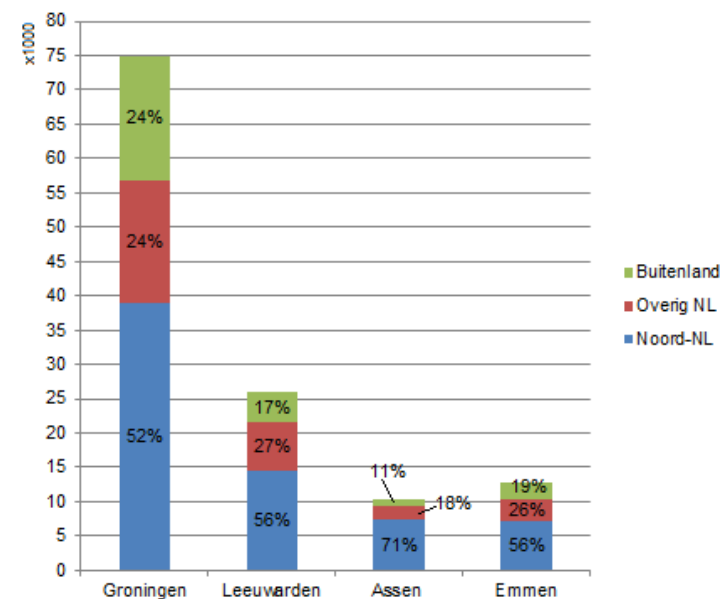




## 3.9. Verhuizingen: inkomend naar herkomst

- Groningen heeft in de periode 2011-2014 de meeste inwoners ontvangen. Hiervan kwam het grootste aandeel uit de rest van Noord-Nederland. Leeuwarden heeft met name inkomende verhuizingen vanuit Friesland. Assen en Emmen lijken met name een bestemming te zijn voor inwoners van de direct omliggende gemeenten.
- Ceteris paribus zorgen de inkomende verhuizingen tussen 2011 en 2014 voor een 40% toename in de bevolking van Groningen. Voor Leeuwarden is dit 27% en voor Assen en Emmen respectievelijk 15% en 12%. Dus Groningen ontvangt niet alleen absoluut de meeste inwoners, maar ook relatief.

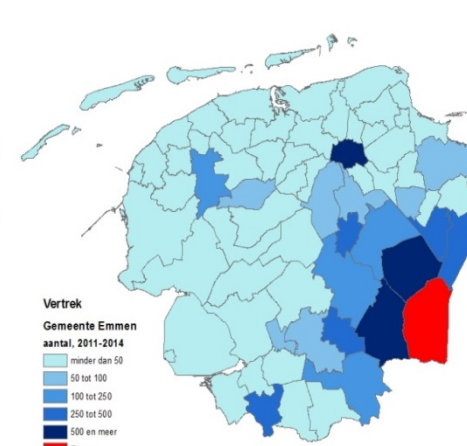
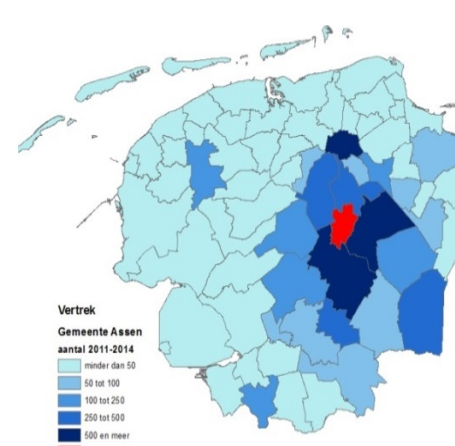
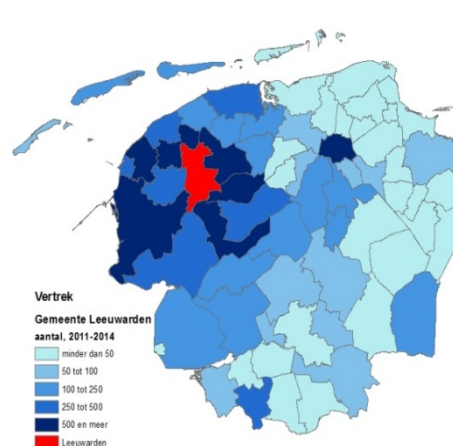
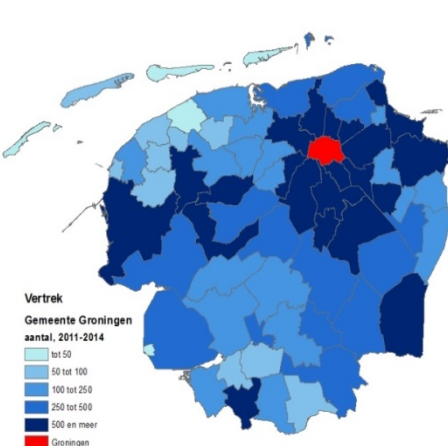
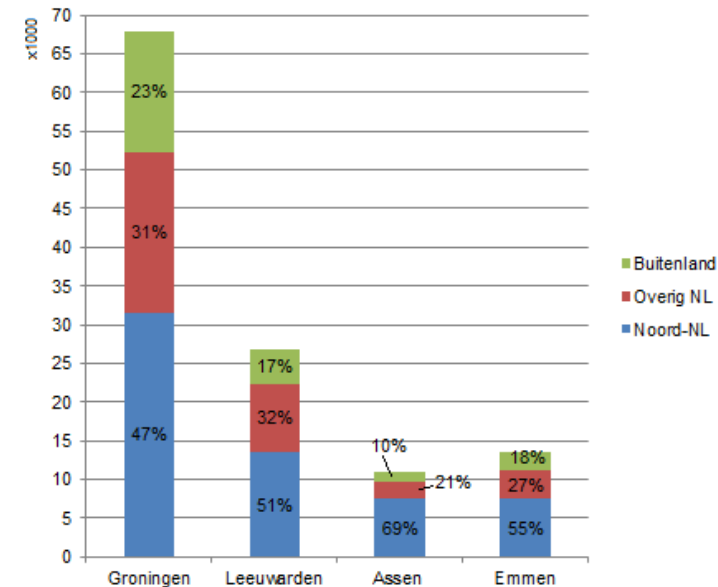
Inkomende verhuizingen naar herkomst, 2011-2014



## 3.9. Verhuizingen: uitgaand naar bestemming

- Groningen heeft de meeste uitgaande verhuizingen. Het grootste aandeel hiervan gaat naar de rest van Noord-Nederland. Echter, vanuit Groningen blijven relatief de minste mensen in het noorden. Ook gaat een relatief groot aandeel naar het buitenland.
- In de periode 2011-2014 is 34% van de inwoners in 2011 uit de gemeente Groningen vertrokken. Uit Leeuwarden is 25% van de inwoners vertrokken en uit Assen en Emmen respectievelijk 16% en 13%.
- Een belangrijke kanttekening bij deze data en die op de vorige pagina is dat Groningen - en in mindere mate Leeuwarden – studentensteden zijn, wat de hogere dynamiek in deze twee steden verklaart.

Uitgaande verhuizingen naar bestemming, 2011-2014

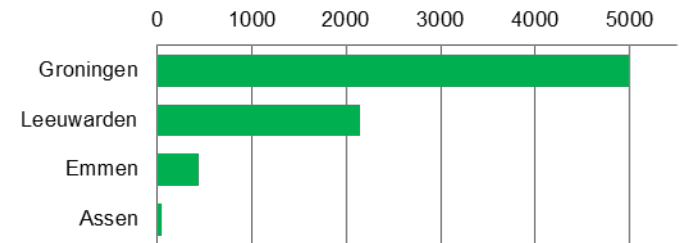




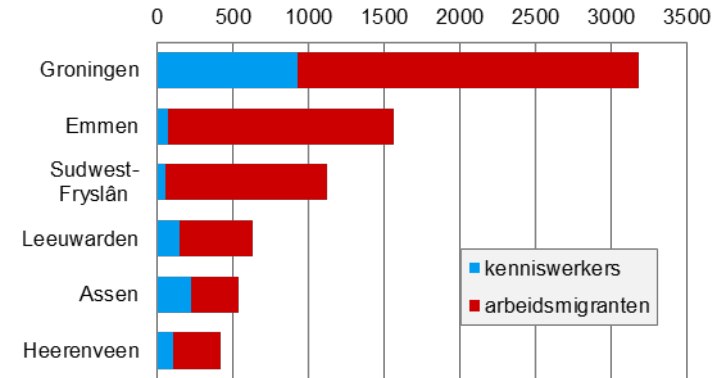
### 3.10. Kenniswerkers, arbeidsmigranten en internationale studenten

- Kenniswerkers en arbeidsmigranten zijn beide economisch actief, voor kenniswerkers is echter een minimale loonhoogte als criterium gesteld en in principe gaat het hier dus om hoger geschoolde arbeiders.
- In de gemeente Groningen werken in 2013 de meeste internationale werknemers en studeren de meeste internationale studenten. In Emmen werken relatief veel arbeidsmigranten, absoluut gezien werken er meer in Groningen.
- Internationale werknemers zijn met name van Duitse of Poolse afkomst. Internationale studenten zijn veelal Duitsers of Chinezen.
- Vergeleken met Nederland als geheel heeft het noorden relatief weinig kenniswerkers en arbeidsmigranten (3% van de bevolking tegenover het landelijk gemiddelde van 10%), maar juist iets meer internationale studenten (12,5% tegenover het landelijk gemiddelde van 9%).

Internationale studenten naar studiegemeente



Internationale werknemers naar werkgemeente



Top-5 woongemeenten van internationale werknemers

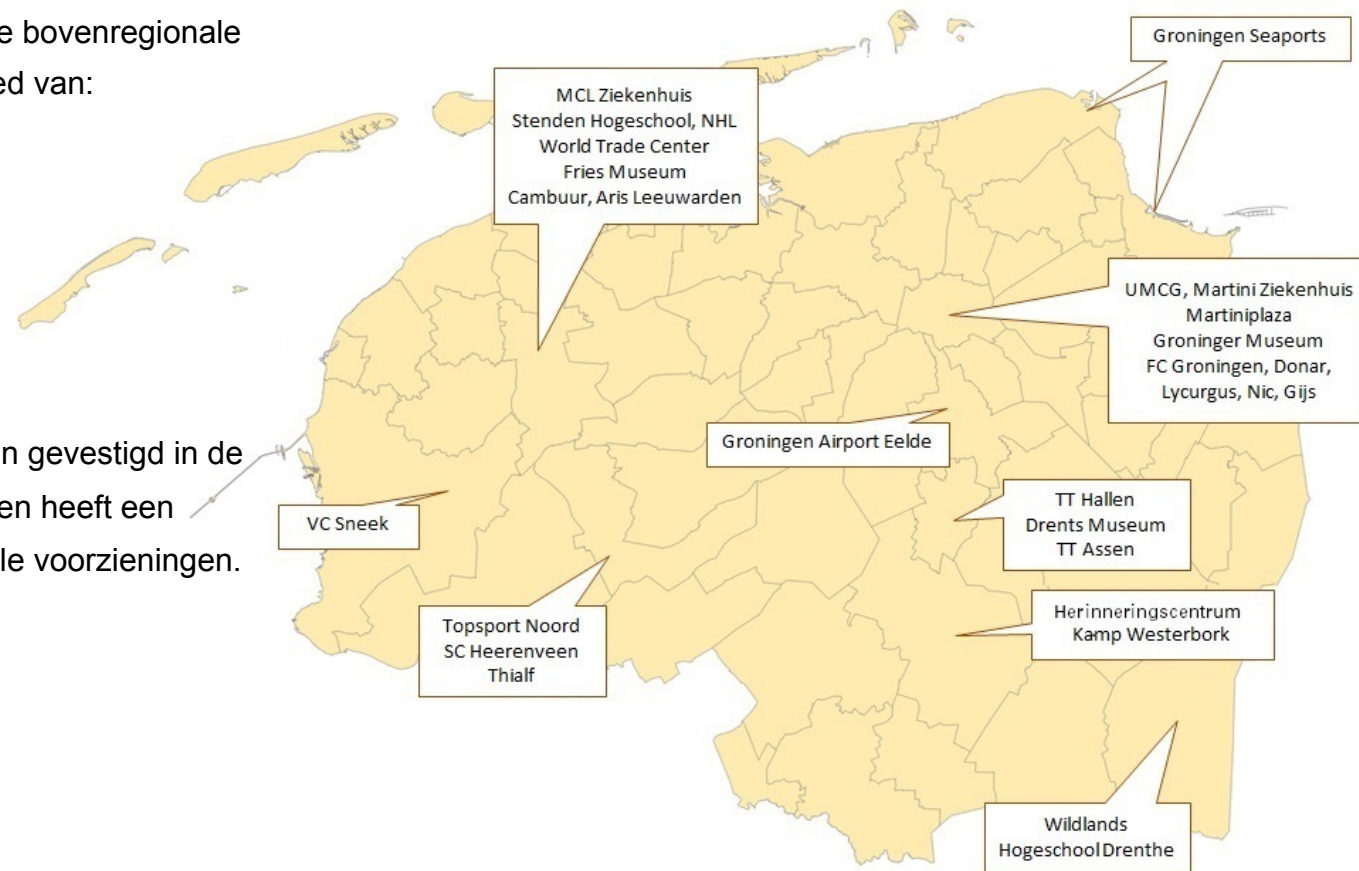
Gemeente	Aantal
Groningen	2794
Leeuwarden	684
Emmen	520
Assen	369
Súdwest-Fryslân	360

## 3.11. Voorzieningen: bovenregionaal

- Het Noorden heeft verscheidene bovenregionale voorzieningen, o.a. op het gebied van:

- Medische zorg
- Topsport
- Transport
- Onderwijs
- Cultuur

- Veel van deze voorzieningen zijn gevestigd in de stad Groningen. Ook Leeuwarden heeft een aanzienlijk aantal bovenregionale voorzieningen.

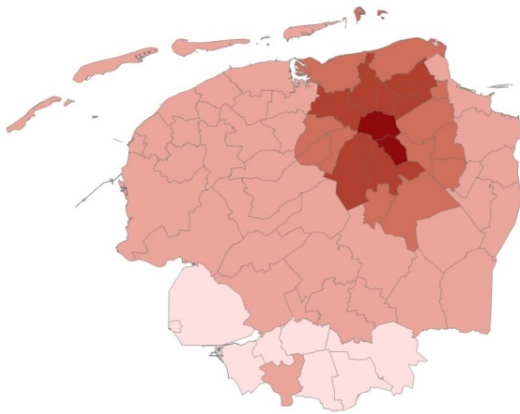


## 3.11. Voorzieningen: theater, voetbal en bioscopen

Groningen heeft een belangrijke rol voor recreatie in Noord-Nederland:

- Bezoekers van de Stadsschouwburg en de Oosterpoort komen uit heel Noord-Nederland. Inwoners uit Groningen en Haren maken relatief het meest gebruik van deze voorziening.
- Bezoekers van FC Groningen komen voornamelijk uit Groningen en Drenthe.
- Landelijk is Groningen de 6<sup>e</sup> bioscoopstad met 918.000 bezoekers in 2015. In het Noorden is Groningen de belangrijkste bestemming voor bioscoopbezoekers.

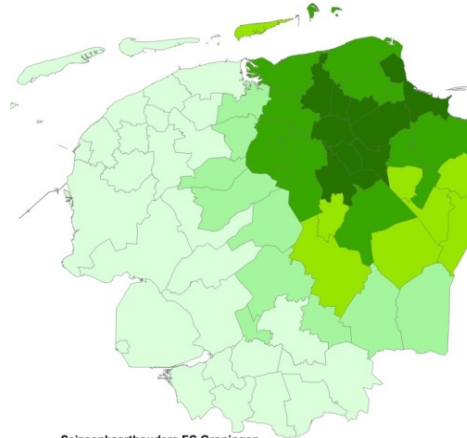
**Herkomst van de bezoekers van Schouwburg en Oosterpoort, 2015**  
Bron: Cultuurcentrum Oosterpoort



**Theater bezoek Schouwburg Oosterpoort 2015**  
percentage van de bevolking

- minder dan 0,5%
- 0,5% tot 2%
- 2% tot 4%
- 4% tot 7,5%
- 7,5% en meer

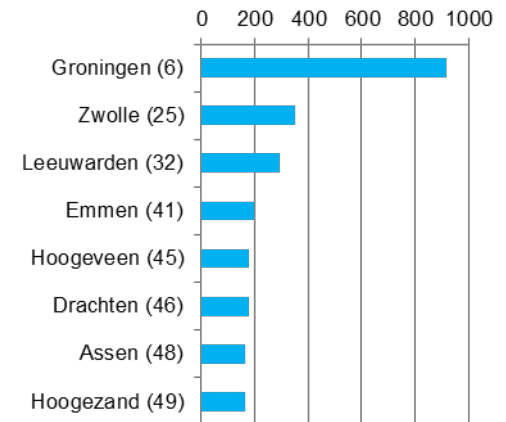
**Seizoenkaarthouders, 2016**  
Bron: FC Groningen



**Seizoenkaarthouders FC Groningen**  
percentage van de bevolking

- weinig tot geen
- tot 0,5%
- 0,5 - 1%
- 1 tot 2%
- 2% en meer

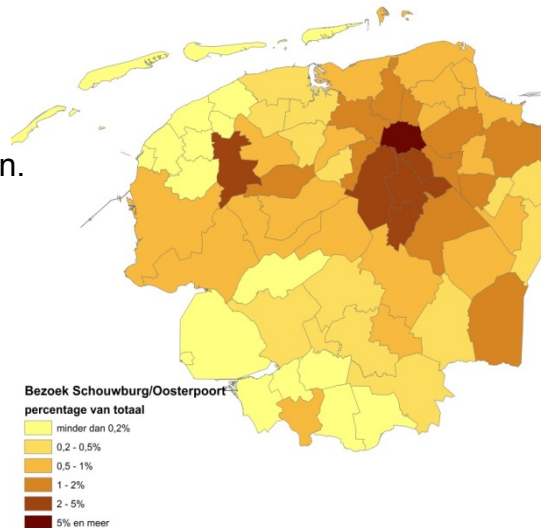
**Aantal bioscoopbezoekers in 2015 (x1.000) en de plaats van de gemeente op de landelijke top-50 ranglijst**  
Bron: NVBF



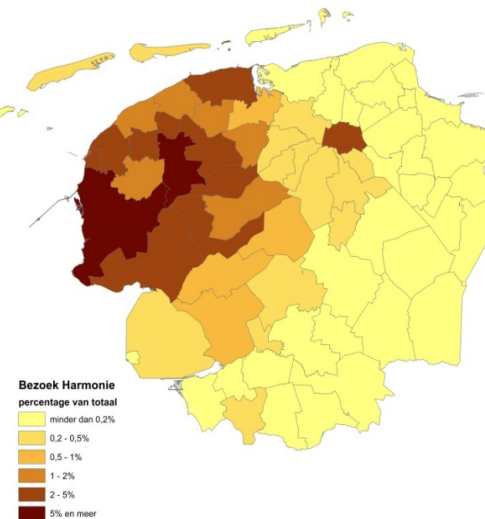
## 3.11. Voorzieningen: theaters in Groningen en Leeuwarden

- Veel bezoekers aan de Oosterpoort en de Schouwburg komen uit de stad Groningen en haar directe omgeving, maar ook uit verder gelegen gebieden.
- De bezoekers van de Harmonie in Leeuwarden komen voor het grootste gedeelte uit Friesland. Van de bezoekers komt 3,5% uit de gemeente Groningen.
- Het percentage bezoekers vanuit de rest van Nederland is 9,5% voor Groningen en 7,5% voor Leeuwarden.

Groningen



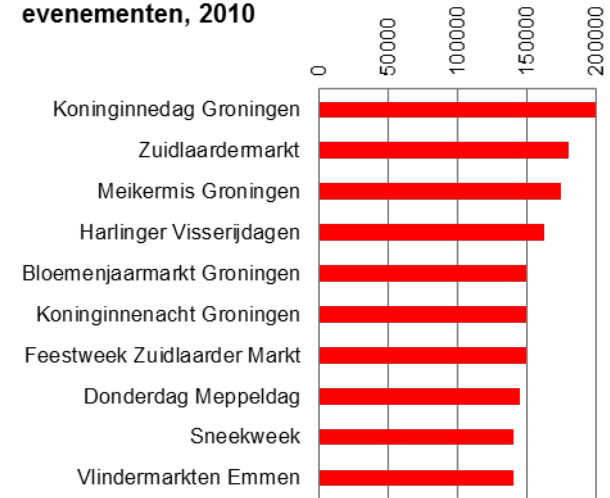
Leeuwarden



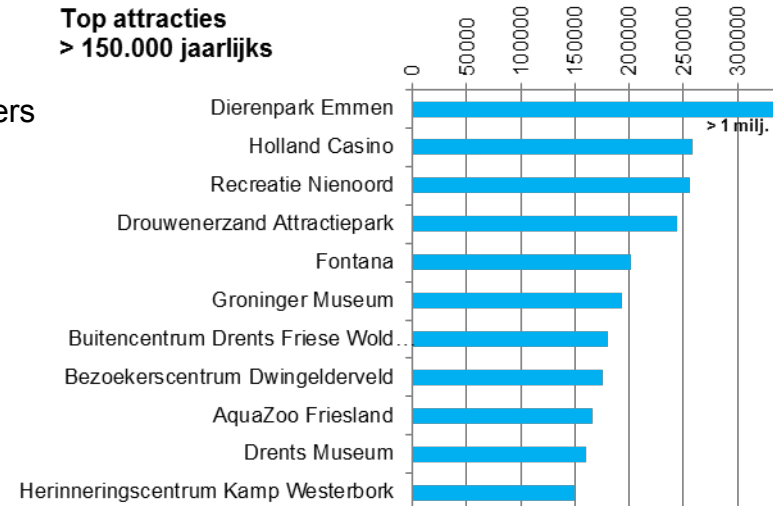
### 3.11. Voorzieningen: attracties en evenementen

- Groningen ontvangt een relatief klein aandeel van de totale toeristische overnachtingen. Groningen is wel een belangrijke bestemming voor hotelovernachtingen.
- Van de top-10 evenementen vinden er 4 plaats in Groningen. Van de top-10 attracties bevinden alleen het Groninger Museum en het Holland Casino zich in Groningen. De bezoekersaantallen van de musea zijn echter sterk afhankelijk van de exposities en fluctueren daarom van jaar tot jaar.

Top 10 evenementen, 2010

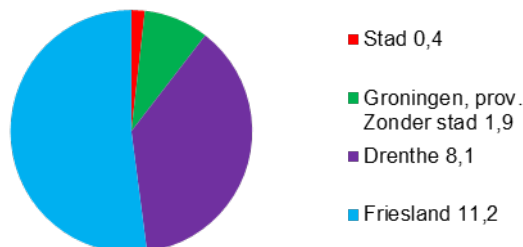


Top attracties > 150.000 jaarlijks

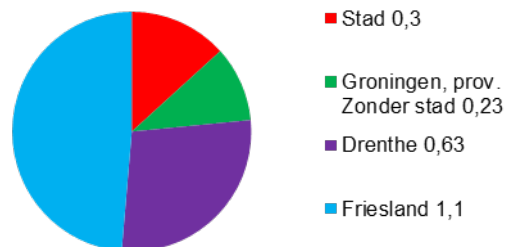


Bron: Toerisme in cijfers

Overnachtingen toeristische sector, totaal

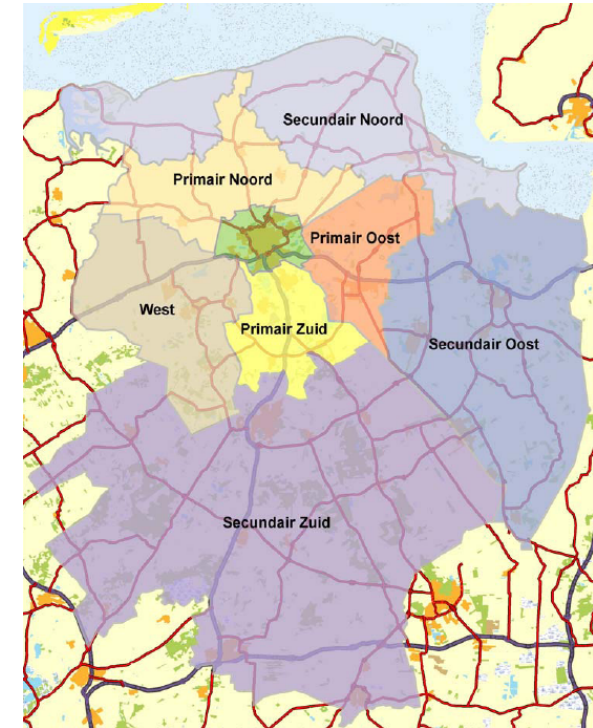


Overnachtingen toeristische sector, hotels



## 3.11. Voorzieningen: koopstromen

- Groningen is een belangrijke aankoopplaats in Noord-Nederland: circa 1/3 van alle koopkracht in het gebied op de kaart wordt uitgegeven in de stad Groningen.
- Een groot gedeelte van de inwoners van de regio's Primair Noord en Primair Zuid doen hun niet-dagelijkse boodschappen in Groningen. Een relatief kleiner aandeel van de inwoners in Secundair Zuid doen hun niet-dagelijkse boodschappen in Groningen. Mogelijk komt dit door competitie met Assen.



**Top 10 winkelsteden naar aantal winkels in Noord Nederland, 2016**

Bron: Locatus

	Totaal	Niet dagelijks
Groningen	1153	873
Leeuwarden	691	527
Emmen	457	353
Assen	407	310
Drachten	321	243
Hoogeveen	303	234
Sneek	300	238
Meppel	249	197
Heerenveen	248	196
Winschoten	195	153

**Koopkrachtbinding en bestedingen in de stad vanuit de omgeving, 2010**

Regio	% dat winkelt in de stad (niet dagelijks)	Bestedingen	
		Per inwoner per jaar	Totaal per jaar (mln €)
Groningen	94.6		
Noord primair	61.2	1573	79
Zuid primair	43.6	1267	84
Noord secundair	43.3	1093	48
Oost primair	37.4	948	64
West	30.9	801	95
Oost secundair	19.5	477	59
Zuid secundair	17.9	469	73

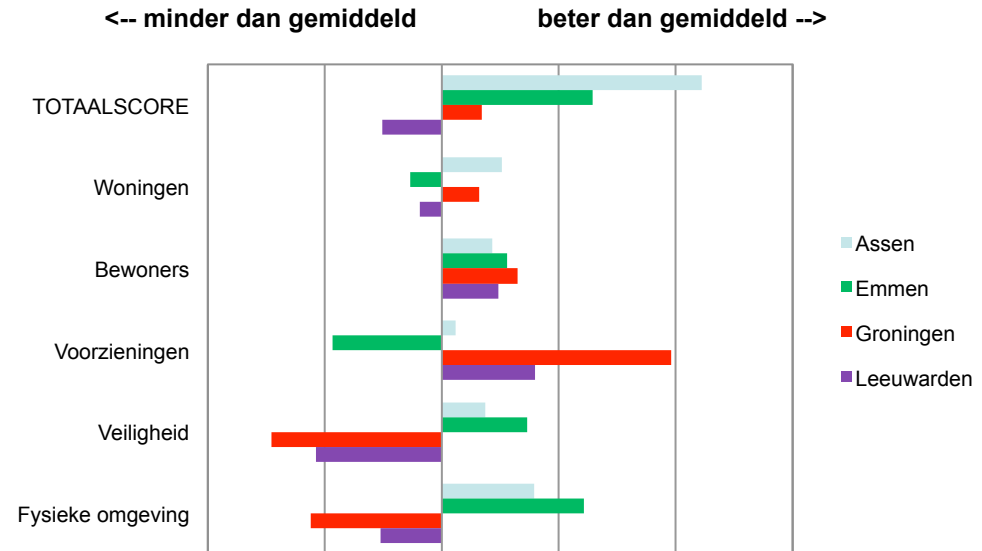




## 3.11. Voorzieningen: Leefbaarometer

- De Leefbaarometer meet de leefbaarheid in heel Nederland aan de hand van 100 indicatoren onderverdeeld in 5 hoofdcategorieën.
- Leeuwarden scoort minder dan het landelijk gemiddelde, de andere drie steden scoren juist hoger.
- De goede leefbaarheid in Groningen komt met name door het goede voorzieningenniveau, maar ook de bewoners en woningen spelen een belangrijke rol.
- Assen en Emmen scoren beter op fysieke omgeving en veiligheid. Groningen en Leeuwarden scoren juist minder op deze indicatoren. Waarschijnlijk worden deze indicatoren beïnvloed door de mate van verstedelijking, welke hoger is in Groningen en Leeuwarden.

Score ten opzichte van het landelijk gemiddelde





## 4. Literatuur

- Berden, C., Dosker, R., Risseeuw, P.A. & Willebrands, D. (2010). *Markt en hiërarchie: kosten en baten van het zzp-schap*. Amsterdam: SEO Economisch Onderzoek.
- BRO Adviseurs (2011). *Koopstromenonderzoek Groningen 2010*. Vught: BRO Adviseurs.
- Dorenbos, R., Heebels, B. & Van Hoorn, J. (2016). *Zzp'ers in de G32-steden. Analyse, duiding en beleidsaanpakken*. Den Haag: Platform31.
- Hans, L., & Koster, S. (2015). Steden zijn pijlers van noordelijk ondernemerschap. *Kijk op het noorden*, 394(47), 33-35.
- Noseleit, F., De Lange, J. & Rambharos, N. (2016). *Start-up activity in Groningen and the Northern Netherlands: evolution, job creation potential, and founders' socio-economic background*. Groningen: Mimeo
- Toerdata Noord (2011). *Toerisme in cijfers 2010. De ontwikkelingen van de toeristische sector in de provincies Groningen, Fryslân en Drenthe*. Leeuwarden: Toerdata Noord.
- Van der Meulen, G., Wijnen, M., Knibbe, R. & Holleman, M. (2015). *Economische analyse internationale werknemers, studenten en zelfstandigen in Nederland. Regiorapport Noord-Nederland*. Amsterdam: Decisio.