

Groningen economisch bekeken 2014

Gemeente
Groningen

stad.



Groningen Economisch Bekeken 2014

Inhoud

Voorwoord.....	4
Samenvatting	5
1. Bevolking	10
1.1 Bevolkingsontwikkeling	10
1.2 Bevolkingsopbouw	11
1.2.1 Vergrijzing	12
1.3 Migratie.....	13
1.4 Samenvatting	14
2. Ontwikkelingen op de arbeidsmarkt.....	16
2.1 Ontwikkeling van de werkloosheid	16
2.2 Profiel van de werkloosheid	18
2.3 Aantallen werkzoekenden naar persoonskenmerk.....	18
2.4 Samenvatting	19
2.5 Verantwoording van de werkloosheidscijfers.....	19
3. Werkgelegenheid	22
3.1 Ontwikkeling	22
3.2 De structuur van de Groningse werkgelegenheid	25
3.3 Kenniseconomie	28
3.4 Bedrijvig Groningen	29
3.5 Verwachtingen voor de toekomstige werkgelegenheid	31
4. Vestigingsklimaat	34
4.1. Omzet en investeringen	34
4.2 Starters	34
4.3 Vastgoedmarkt.....	35
4.4 Woningbouw.....	38
4.5 Marktpositie binnenstad	39

Voorwoord Groningen Economisch Bekeken 2014

Deze uitgave van Groningen Economisch Bekeken gaat over het jaar waarin het lichte economisch herstel, dat zich in 2013 schoorvoetend aandiende, heeft doorgezet. Maar ook een jaar waarin duidelijk werd dat de situatie van vóór de crisis niet zomaar terug zal komen.

In die zin bevestigen de cijfers in deze publicatie de inzet van het college. Die inzet is er vooral op gericht om meer werkgelegenheid te creëren in de stad en de regio. Dat doen we bijvoorbeeld door ondernemers meer ruimte en vrijheid te geven. Sleutelwoorden daarbij zijn samenwerken, innoveren en profileren. Het economische programma G-Kwadraat 2015-2019 is zo ingericht dat ondernemers ook daadwerkelijk deze mogelijkheid krijgen.

Net als in 2013, daalde het totaal aantal banen in 2014, een beweging die we met ons nieuw economisch programma, samen met de stad, willen kenteren. Lichtpunt is dat, net als landelijk, ook in Groningen het werkloosheidspercentage minder hard steeg dan een jaar eerder.

Ondertussen groeit de stad gestaag door. Vooral het aantal (buitenlandse) studenten neemt nog elk jaar toe en daarmee zijn we één van de snelst groeiende steden in Nederland. Inmiddels heeft Groningen meer dan 200duizend inwoners.

De grootste sector in Groningen is Healthy Ageing. Deze sector telde in 2014 21.821 banen. Het profiel van Groningen als Kennisstad wordt steeds sterker. Ook de rol als aantrekkelijke vestigingsplaats voor ICT-bedrijven groeit. Nadat in 2013 IBM naar Groningen kwam, volgde in 2014 Google, die een groot datacenter in de Eemshaven gaat bouwen. Daarnaast is Groningen een goede stad om als jonge innovatieve starter een business op te zetten. Het uitgebreide netwerk van ondernemers is een uitermate geschikte voedingsbodem voor succes.

Ik nodig iedereen van harte uit om een bijdrage te leveren aan het versterken aan de positie van Groningen als economische motor van het Noorden, als internationale kennisstad, als innovatiestad, als City of Talent en gewoon als stad waar het goed leven, wonen en werken is.

Joost van Keulen
Wethouder Economische Zaken



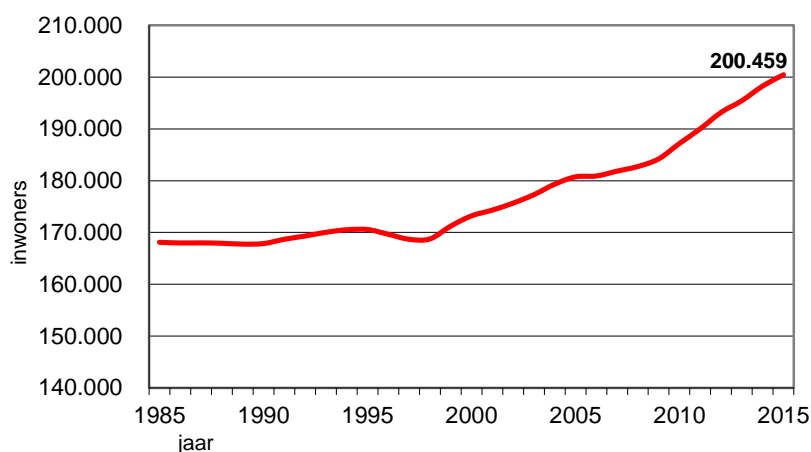
Samenvatting

Bevolking

2014 was een bijzonder jaar voor het inwonertal van de gemeente Groningen: in het najaar passeerde de gemeente de grens van 200.000 inwoners. Op 1 januari 2015 telde Groningen 200.459 inwoners. Groningen is daarmee de zevende stad van Nederland.

Het inwoneraantal is in 2014 met 2.178 gestegen. De laatste zes jaren is de stijging groter dan in de jaren ervoor. Dit komt vooral door een stijging van het aantal studenten, onder wie veel buitenlandse. Het geboorteoverschot, de natuurlijke aanwas dus, schommelt tussen de 500 tot 700 per jaar. [Lees verder](#)

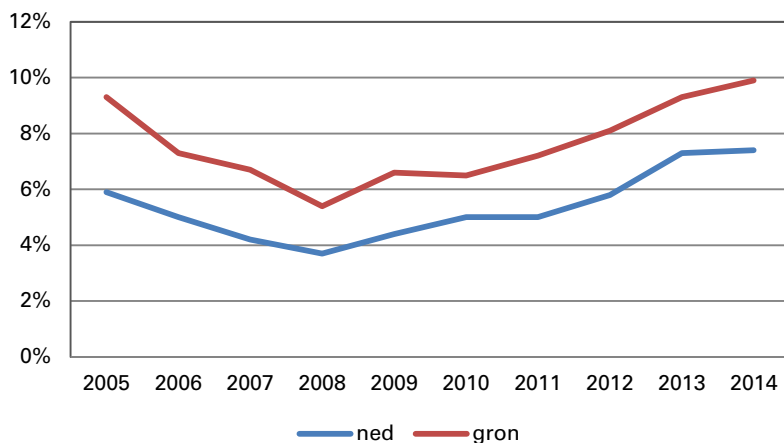
Bevolkingsontwikkeling 1985 tot 2015



Werkloosheid

Het werkloosheidspercentage in de gemeente Groningen was 9,9 procent begin 2015. Dit is een stijging van ruim een half procent in vergelijking met begin 2014, toen 9,3 procent van de Groningse beroepsbevolking werkloos was. Landelijk gezien is de werkloosheid lager en steeg deze in 2014 nauwelijks meer. Ook in Groningen zien we een geringere stijging (0,6 procent) van het aantal werklozen dan in het jaar ervoor (1,2 procent). [Lees verder](#)

Ontwikkeling van de werkloosheid in Groningen vergeleken met de werkloosheid in Nederland (2005 – 2014) Bron: CBS / EBB.



Werkgelegenheid

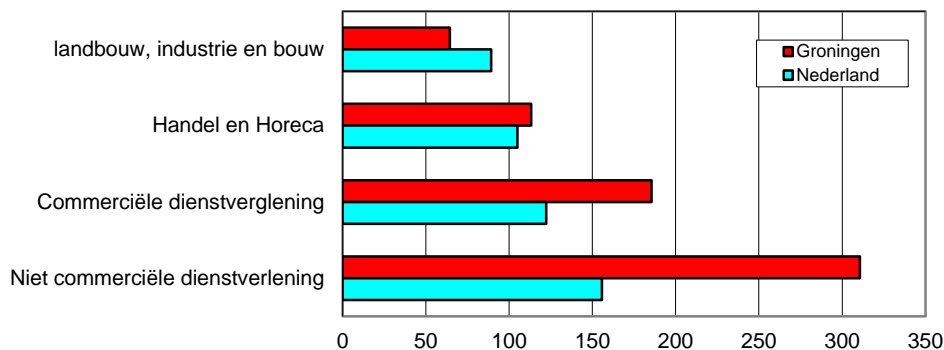
In de gemeente Groningen waren er 131.730 banen op 1 april 2014. Daarvan werden er 5.197 ingevuld door uitzendkrachten. De crisis, die al een aantal jaren aan de gang is, vertaalt zich de laatste twee jaar in een daling van de werkgelegenheid. Tussen 1 april 2013 en 1 april 2014 is het aantal banen met 1.678 afgenomen. Dat is een daling van 1,3 procent. [Lees verder](#)

Kerncijfers van de werkgelegenheid op 1 april, 2010-2014

	2010	2011	2012	2013	2014
<i>banen</i>					
vast personeel	127.035	131.188	131.142	128.861	126.533
uitzendkrachten	4.341	4.773	4.669	4.547	5.197
totaal banen	131.376	135.961	135.811	133.408	131.730
totaal vestigingen	14.523	15.304	15.818	15.796	15.754

Groningen is een dienstenstad: 90 procent van de werkgelegenheid is in Groningen geconcentreerd in de dienstensectoren, tegenover 81 procent in Nederland. Het laatste jaar is deze percentuele verhouding gelijk gebleven. De sectoren met relatief veel werkgelegenheid in Groningen zijn zorg en zakelijke dienstverlening. De sector zorg telt 145 banen per 1.000 inwoners, de zakelijke dienstverlening 127. Landelijk zijn de aantallen voor deze sectoren veel lager: respectievelijk 77 en 69. Verder zijn de overheid, het onderwijs en de horeca oververtegenwoordigd in Groningen.

De structuur van de werkgelegenheid in de gemeente Groningen vergeleken met die in Nederland als geheel, aantal banen per 1.000 inwoners in 2014



Kenniseconomie

Groningen zet zich op de kaart als Kennisstad, met in de eerste plaats de aanwezigheid van de universiteit en het hoger beroepsonderwijs. Deze sector is het afgelopen jaar gegroeid, zowel in aantal studenten als in werkgelegenheid. Groei van de werkgelegenheid was er tussen 2013 en 2014 vooral bij de universiteit.

Met 21.821 banen in Groningen is healthy ageing de grootste sector. Het UMCG heeft een belangrijke invloed op de regionale economie. Het zorgt voor veel werkgelegenheid en door spin-off ook voor extra werkgelegenheid. Een voorbeeld is het LifeLines-project, waarbij de levens van 165.000 personen 30 jaar lang worden gevolgd. Het LifeLines-project is één van de grootste studies van dit soort in de wereld.

Tabel 3.5 de werkgelegenheid van de deelprogramma's in het economische beleidsprogramma G-kracht

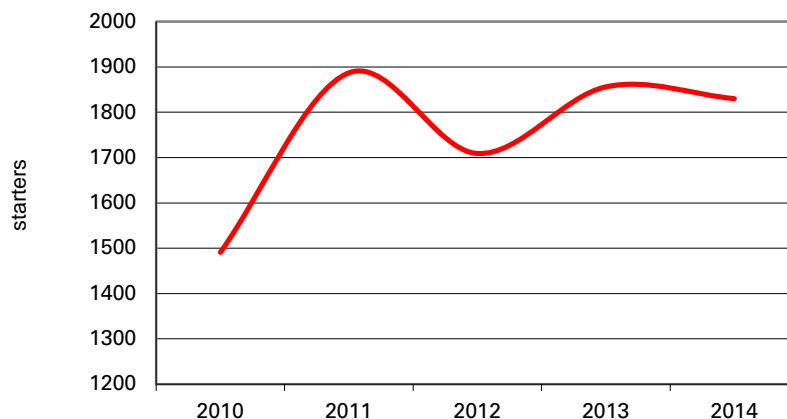
	2012	2013	2014
aantal banen			
Hoger/universitair onderwijs	7.928	8.071	8.416
Healthy ageing	21.830	22.168	21.821
Energie	5.024	4.945	5.014
ICT sector	9.201	9.497	9.819
Leisure	9.009	8.615	8.483
Creatieve sector	5.814	5.810	5.534

Vestigingsklimaat

In 2014 zijn in de stad Groningen 1.830 ondernemers een bedrijf begonnen. Het aantal starters is daarmee iets afgenomen ten opzichte van 2013. Dit hangt onder andere samen met het aantrekken van de arbeidsmarkt. De aantrekkende economie zorgt voor een (lichte) groei van het aantal banen en het aantal personen, dat die hun werk verliest neemt af. Vergeleken met voorgaande jaren is het aantal starters nog steeds hoog. Veel mensen zijn de afgelopen jaren voor zichzelf gaan werken als alternatief voor een baan in loondienst. Er zijn ook steeds meer mensen, vooral jongeren, die er bewust voor kiezen om als zzp'er-er te gaan werken.

[Lees verder](#)

Aantal starters per jaar



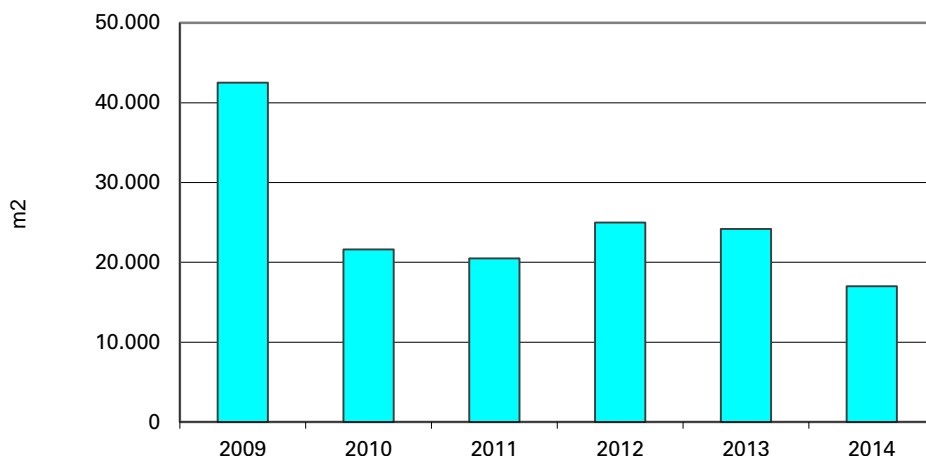
Vastgoedmarkt

De Groningse vastgoedmarkt toonde nog weinig tekenen van herstel. Het aantal verhuurde of verkochte vierkante meters vastgoed daalde en er waren minder transacties. Het aanbod van bedrijfsruimte nam echter juist toe.

Positieve noot is dat de leegstand in alle segmenten van de markt (kantoren, bedrijfsruimte en detailhandel) afnam. Dit gebeurde vooral als gevolg van het omvormen van panden voor andere functies. De leegstand van zowel kantoren, bedrijfsruimtes als winkelruimtes ligt nu rond 10 procent. Hiermee vormt Groningen een uitzondering op het landelijke beeld, waar evenals in voorgaande jaren nog altijd sprake is van een toename van de leegstand.

[Lees verder](#)

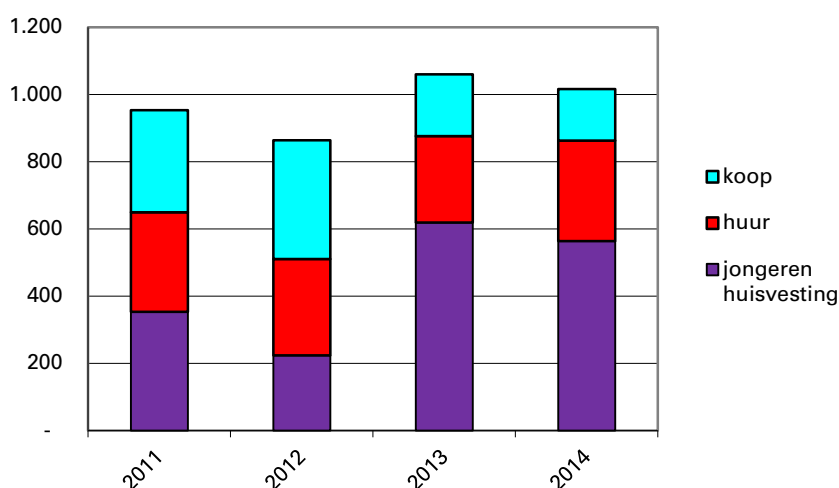
Opname kantoren in m²



Woningbouw

In 2014 zijn er in totaal 1.016 nieuwbouwwoningen gebouwd in Groningen. Bijna 60 procent daarvan is huisvesting voor jongeren. De afgelopen 4 jaren zijn er gemiddeld 440 woonruimten voor jongeren gereed gekomen en 540 andere woningen. Voor 2015 is de voorspelling dat er iets minder woningen zullen worden opgeleverd als in 2014. [Lees verder](#)

Nieuwbouw van woonruimten naar koop, huur en jongerenhuisvesting



Marktpositie binnenstad

Het aantal bezoekers van de binnenstad is na een daling in 2013 weer gestegen naar tussen de 23 en 25 miljoen in 2014. Relatief komen steeds meer binnenstadbezoekers uit Groningen zelf. Een verklaring hiervoor kan zijn dat het inwonertal in de gemeente Groningen toeneemt en in de regio gelijk blijft. De meeste mensen (53 procent) gaan naar de binnenstad om te winkelen. De horeca wordt ook veel genoemd als motief om de binnenstad te bezoeken, evenals werk en studie.

De totale omzet in de binnenstad lag in 2014 lager dan in 2013. Dit is in lijn met het landelijke beeld. Het gemiddeld bestede bedrag van alle bezoekers aan de binnenstad was in 2014 ruim € 27,- per bezoeker, dit is minder dan de jaren er voor. [Lees verder](#)



1. Bevolking

1.1 Bevolkingsontwikkeling

Op 1 januari 2015 telde de gemeente Groningen 200.459 inwoners. Dat zijn er 2.178 meer dan op 1 januari 2014 en daarmee is de bevolking van de gemeente het afgelopen jaar met 1,1 procent gegroeid. Dit is minder dan in de voorgaande 5 jaren. De belangrijkste oorzaak van de groei is de toename van het aantal studenten.

Ten opzichte van voorgaande jaren is zowel het aantal mensen dat zich in de gemeente gevestigd heeft als het aantal vertrekkers toegenomen. Er hebben zich vorig jaar 20.424 personen in Groningen gevestigd, terwijl 18.967 personen de gemeente verlieten. Het geboorteoverschot schommelt rond de 700. In 2014 zijn in de gemeente 2.029 kinderen geboren en 1.352 mensen overleden.

De stijgende trend bij het vertrek komt vooral door de groeiende uitstroom van studenten die maar één of twee jaar in Groningen blijven om te studeren, bijvoorbeeld alleen voor een master. Voor een deel zijn dit buitenlandse studenten. De stijgende trend bij de vestiging komt ook door studenten.

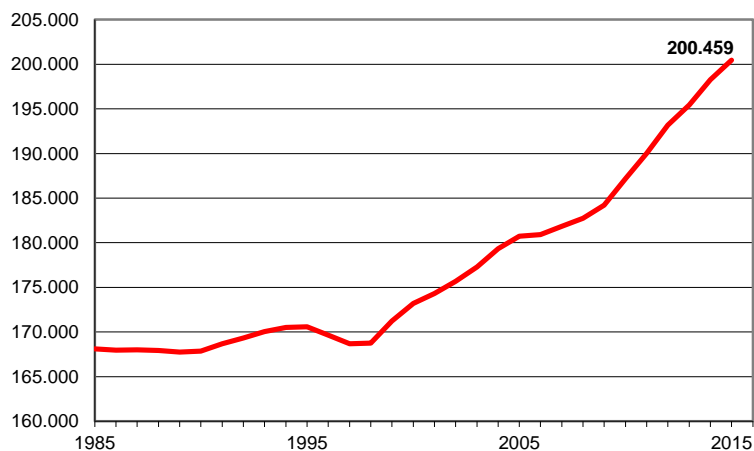
Tabel 1.1 Bevolkingsontwikkeling, 2004-2014

	2005	2006	2007	2008	2009	2010	2011	2012	2013	2014	2015
Inwoners op 1-1	180.747	180.908	181.845	182.739	184.431	187.197	190.028	193.189	195.453	198.281	200.459
<i>natuurlijke aanwas</i>	659	499	662	572	690	721	740	669	676	677	
<i>vestiging</i>	14.574	15.291	16.106	16.679	17.159	16.938	18.583	18.892	19.432	20.424	
<i>vertrek</i>	15.039	14.853	15.836	15.493	14.754	14.977	16.106	17.204	16.773	18.967	
<i>migratiesaldo</i>	-465	438	270	1.186	2.405	1.961	2.477	1.688	2.659	1.457	
verschil totaal (incl. correctie)	161	937	894	1.692	2.766	2.831	3.161	2.264	2.828	2.178	
Percentage groei	0,1	0,5	0,5	0,9	1,5	1,5	1,7	1,2	1,4	1,1	

Bron: gemeente Groningen

Over de laatste 10 jaar - van 2005 tot 2015 - is de bevolkingsomvang van de gemeente toegenomen met 19.712 inwoners. Dit komt neer op een gemiddelde groei met bijna 2.000 inwoners per jaar.

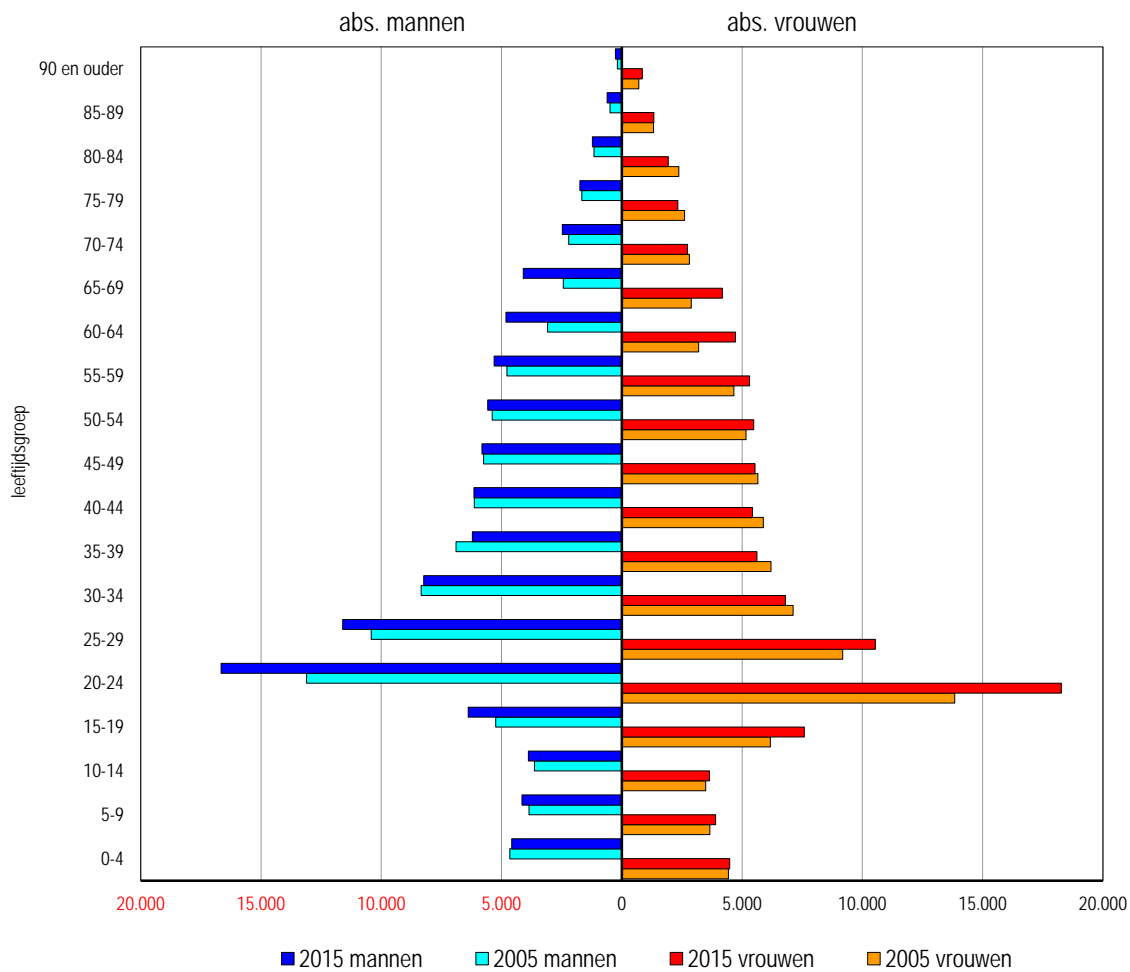
Figuur 1.1 Ontwikkeling van de bevolking sinds 1985



1.2 Bevolkingsopbouw

In figuur 1.2 is de opbouw van de bevolking van de gemeente Groningen van 2015 naar leeftijd en geslacht vergeleken met die van 2005. (Peildatum is 1 januari.)

Figuur 1.2 Opbouw van de bevolking naar leeftijd en geslacht



Bron: gemeente Groningen

Groningen is een typische studentenstad: veel inwoners vallen in de leeftijdsgroepen van 20 tot 24 en van 25 tot 29 jaar. Ook de leeftijdsgroep van 15 tot 19 jaar is ten opzichte van de jongere groepen goed vertegenwoordigd. Dit is al jaren zo, maar de laatste jaren is vooral het aantal inwoners in de groep van 20 tot 24 jaar sterk toegenomen.

Er wonen meer vrouwen dan mannen in de stad. Het verschil tussen vrouwen en mannen was op 1 januari 2015 0,5 procentpunten. Dit komt neer op 958 meer vrouwen dan mannen. Naast meer vrouwen in de hogere leeftijdsgroepen zijn er in de gemeente vooral in de leeftijdsgroepen van 15 tot 19 jaar en van 20 tot 24 jaar meer vrouwen.

Er komen meer vrouwen dan mannen studeren in Groningen. Dit zal te maken hebben met het feit dat in Groningen veel studies gevolgd kunnen worden waar (net als overal in Nederland) relatief veel vrouwen voor kiezen. In de leeftijdsgroepen boven de 24 jaar is de situatie anders: we zien aanmerkelijk meer mannen dan vrouwen. De oorzaak: Mannen blijven na hun studie langer in de stad wonen dan vrouwen. Studenten die de stad verlaten doen dat vooral omdat ze elders een baan gevonden hebben of omdat ze buiten de stad gaan samenwonen.

De meest opvallende verschillen tussen de bevolking van Groningen op 1 januari 2005 en die op 1 januari 2015 zijn, naast de toename van de jongeren, de afname van de groep van 35 tot 39 jaar en de toename in de groep van 60 tot 64 jaar en van 65 tot 69 jaar.

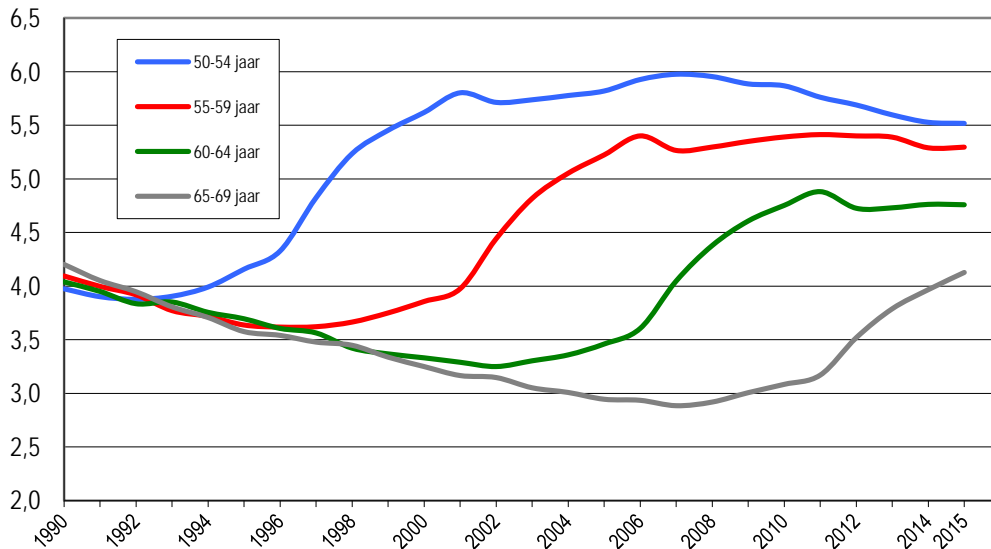
Een oorzaak van de afname in de groep van 35 tot 39 jaar is een demografische. In 2015 is de leeftijdsgroep 35 tot 39 jaar geboren in de periode tussen 1974 en 1983. Dat was een periode van afnemende vruchtbaarheid waardoor er minder baby's zijn geboren.

In de toename van de groep van 60 tot 69 jaar zien we de babyboomgeneratie, geboren vlak na de Tweede Wereldoorlog, terug.

1.2.1 Vergrijzing

In Nederland zal in de komende jaren de gemiddelde leeftijd van de bevolking toenemen. Dit is het gevolg van zowel de toename van de leeftijdsgroep ouder dan 64 jaar als het afnemen van het aantal jongeren. De 'grijze druk' neemt de laatste jaren toe. Grijze druk is het demografische begrip dat de verhouding aangeeft tussen het aantal personen van 65 jaar of ouder en het aantal personen in de leeftijdsgroep 20-64 jaar, de werkzame bevolking. Bovendien is er sprake van ontgroening: er worden al vanaf de 70'er jaren minder kinderen geboren dan vroeger. Als gevolg hiervan zal op termijn de groei van het aantal mensen op de arbeidsmarkt stagneren. In figuur 1.3 is het aandeel 50 tot 69-jarigen in de gemeente Groningen weergegeven. Het aantal 50 tot 64-jarigen nam ook hier sinds 1996 fors toe; de oorzaak hiervan is de al genoemde naoorlogse 'babyboom' (de generatie geboren kort na 1946). De leeftijdsgroepen volgen elkaar op in de grafiek: de groep die in 1996 50 werd, werd in 2001 55, in 2006 60 en in 2011 65. Dit zien we in de grafiek terug als 'bobbels' in de lijn. De laatste jaren neemt - ook weer te zien in de grafiek - het aantal 65-plussers toe. De komende jaren zal dit aantal nog verder toenemen; waarmee ook de grijze druk toeneemt. Binnen de gemeente Groningen gaat dit niet zo snel als landelijk, omdat de stad dankzij de Rijksuniversiteit Groningen en de hogescholen een relatief grote - en nog steeds groeiende - groep 18 tot 24-jarigen kent.

Figuur 1.3 Het aandeel 50-69 jarigen in de gemeente Groningen in procenten, 1990 – 2015



1.3 Migratie

Migratie (vestiging en vertrek) naar regio

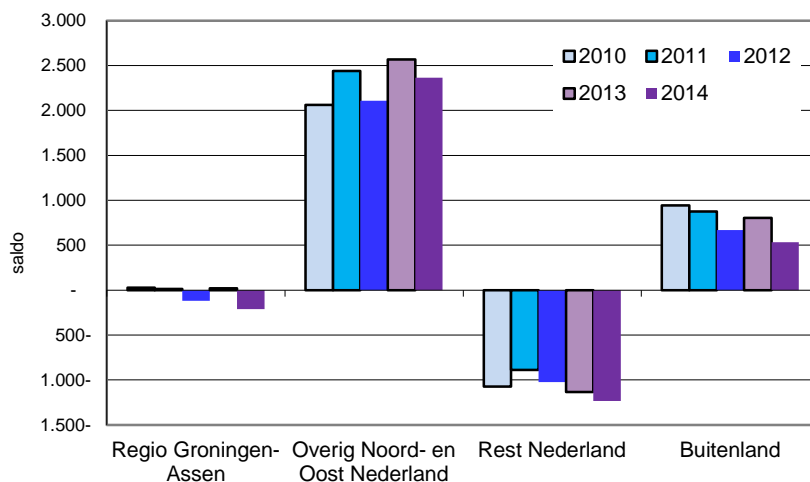
Figuur 1.4 toont het migratiesaldo naar vier gebieden over de afgelopen vijf jaar.

De regio Groningen-Assen bestaat uit de gemeente Groningen, Assen en de aan Groningen grenzende gemeenten. De rest van het noorden en oosten is apart genomen omdat daar veel Groningse studenten vandaan komen.

Het totale migratiesaldo schommelt de laatste jaren sterk tussen de 1.400 en 2.500. In 2014 was het saldo +1.457. Met het buitenland en met Noord- en Oost Nederland is er al jaren een positief saldo, voor beide gebieden gaat het voornamelijk om studenten. Met de rest van Nederland is er een negatief saldo. Hier gaat het vooral om mensen die naar het westen van het land gaan. De gemeenten waarmee Groningen het grootste negatieve saldo heeft zijn Amsterdam en Utrecht. Met het zuiden gaat het om kleine aantallen.

Naar de regio Groningen-Assen vertrokken in 2014 ongeveer evenveel mensen als dat er uit komen, voor 2014 was het saldo -210. De gemeenten in de regio waaraan de gemeente Groningen de meeste inwoners verliest waren in 2014 Tynaarlo en Haren.

Figuur 1.4 Migratiesaldo met verschillende gebieden, 2010-2014



1.4 Samenvatting

Het aantal inwoners van de gemeente Groningen is in 2014 met 2.178 gestegen. De laatste zes jaar is de stijging groter dan in de jaren ervoor. Dit komt vooral door een stijging van het aantal studenten, onder wie veel buitenlandse. Het geboorteoverschot, de natuurlijke aanwas dus, schommelt tussen de 500 tot 700 per jaar.

Het meest opvallend in de samenstelling van de bevolking is de afname van de groep van 30 tot 34 jaar, terwijl het aandeel van de groepen van 15 tot 19 en van 20 tot 24 jaar juist toeneemt. Verder valt op dat het aantal vrouwen in de leeftijdsgroepen van 25 tot en met 59 jaar lager is dan het aantal mannen in die groep. In de jongere groep van 20 tot 24 jaar is dat juist andersom. Oorzaak: Na hun studie blijven de mannen langer in de stad dan de vrouwen. Verder zien we dat de babyboomgeneratie de 65-jarige leeftijd heeft bereikt en dat daarmee de grijze druk ook in Groningen toeneemt. De grijze druk neemt hier wel minder snel toe dan landelijk. Dit komt omdat in Groningen ook de groep van 18 tot 24 jaar - de studentenleeftijd - toeneemt.

Het migratiesaldo ten opzichte van het noorden en oosten van het land en het buitenland is positief. Uit deze gebieden komen veel mensen naar de stad om te studeren. Ten opzichte van de regio Groningen-Assen is het saldo neutraal tot licht negatief. Met het westen van het land is er een negatief saldo.

[Naar de samenvatting](#)



2. Ontwikkelingen op de arbeidsmarkt

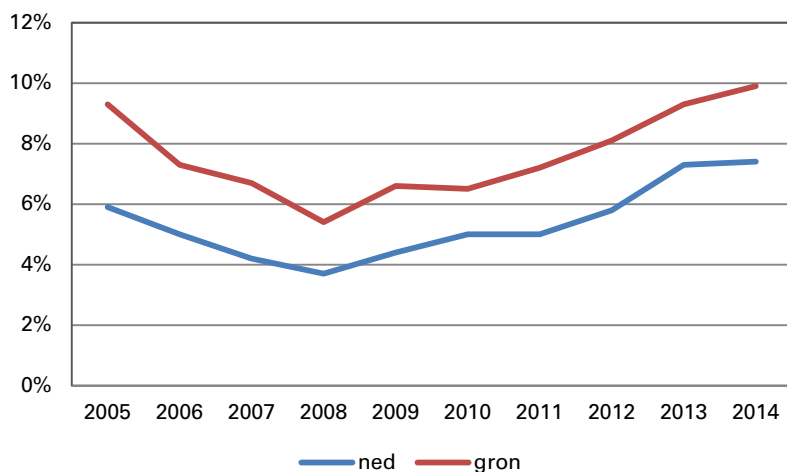
Dit hoofdstuk schetst de stand van zaken op de arbeidsmarkt in de gemeente Groningen. De opzet van dit hoofdstuk is anders dan andere jaren. Dit heeft vooral te maken met het feit dat het UWV geen gegevens op persoonsniveau meer aan ons aanlevert. Het merendeel van de gegevens die we gebruiken voor deze rapportage, is afkomstig van het CBS. Welke consequenties dit heeft voor de hier gepresenteerde cijfers leest u in de laatste paragraaf van dit hoofdstuk: 2.5 Verantwoording.

We gaan eerst in op de ontwikkeling van de werkloosheid binnen de gemeente ten opzichte van Nederland als geheel. Vervolgens zoomen we in op een aantal persoonskenmerken van werkzoekenden in de gemeente Groningen zoals geslacht, leeftijd, etnische achtergrond en opleidingsniveau.

2.1 Ontwikkeling van de werkloosheid

Het werkloosheidspercentage in Groningen bedraagt eind 2014 9,9 procent. In vergelijking met vorig jaar (9,3 procent) is dat een stijging met ruim een half procent. Landelijk gezien steeg de werkloosheid in 2014 nauwelijks nog en ook in Groningen zien we een geringere stijging (0,6 procent) dan in het jaar ervoor (1,2 procent). In figuur 1 wordt de ontwikkeling van de werkloosheid in de laatste negen jaren vergeleken met landelijke cijfers.

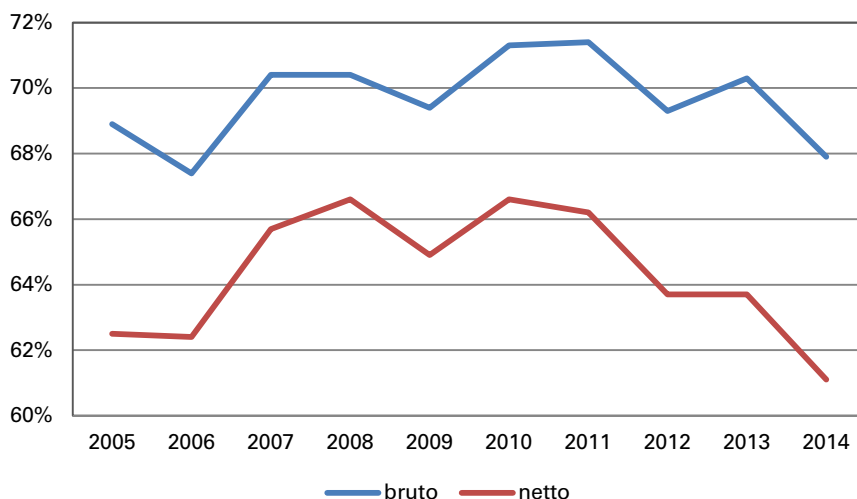
Figuur 2.1 Ontwikkeling van de werkloosheid in Groningen vergeleken met de werkloosheid in Nederland (2005 – 2014)
Bron: CBS / EBB.



Arbeidsparticipatie in Groningen

Figuur 2.1.2 gaat in op de arbeidsparticipatie in de gemeente Groningen. Daarbij maken wij onderscheid in netto en bruto arbeidsparticipatie. De netto arbeidsparticipatie geeft aan welk deel van de bevolking tussen de 15 en 65 jaar een betaalde baan heeft van tenminste 12 uur per week. In de gemeente Groningen is dat 61 procent (zie figuur 2.1.2.).

Figuur 2.2 Netto- en bruto arbeidsparticipatie in de gemeente Groningen (2014) Bron: CBS / EBB.



Bruto arbeidsparticipatie

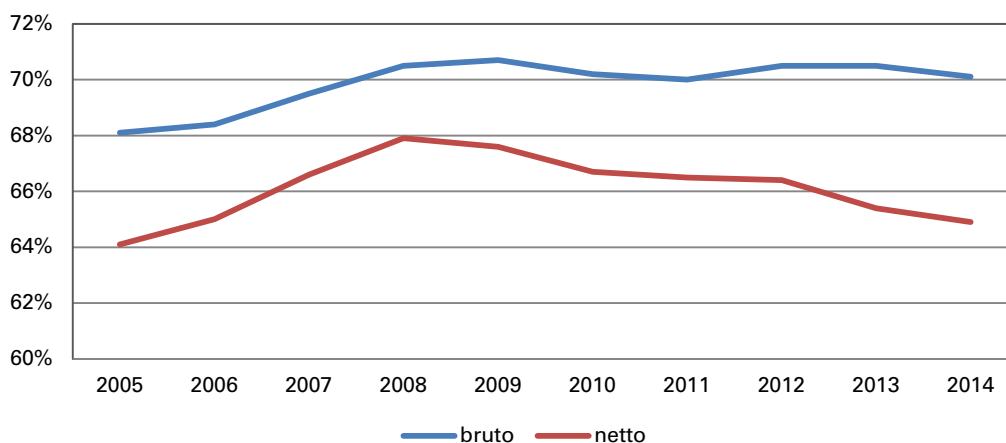
Bij de bruto arbeidsparticipatie wordt het aandeel van de bevolking dat wil werken maar nog geen werk heeft, opgeteld bij het gedeelte dat al wel werkt. Daarmee valt de bruto participatie dus altijd hoger uit dan de netto participatie. De bruto participatie vermenigvuldigd met het aantal inwoners tussen de 15 en 65 jaar levert de beroepsbevolking op. Als we het aantal werkzoekenden delen door deze totale beroepsbevolking krijgen we het werkloosheidspercentage in beeld. In de stad is dat zoals we hierboven al zagen 9,9 procent. Voor de bovenstaande figuur geldt: Hoe dichter beide lijnen bij elkaar liggen, des te kleiner is de werkloosheid. Immers, als beide lijnen elkaar raken dan heeft iedereen die een betaalde baan wil ook daadwerkelijk werk.

Het deel boven de blauwe lijn (in 2014 gaat dat om 32 procent van de Groningers tussen 15 en 65 jaar) bestaat uit mensen die geen betaald werk hebben (voor minimaal 12 uur per week) en daar ook niet naar op zoek zijn (scholieren, studenten, leden van huishoudens waar via iemand anders een inkomen binnenkomt en arbeidsongeschikten).

Arbeidsparticipatie in Nederland

In figuur 2.3 zien we de arbeidsparticipatie in Nederland.

Figuur 2.3 Netto- en bruto arbeidsparticipatie in Nederland (2014) Bron: CBS / EBB.



Wat opvalt is dat beide lijnen in de figuur voor Nederland dicht bij elkaar liggen dan de lijnen voor Groningen. De werkloosheid voor Nederland als geheel is dan ook kleiner dan die in Groningen: 7,4 om 9,9 procent.

2.2 Profiel van de werkloosheid

In deze paragraaf delen we de werkloosheid in naar soort. Dit gebeurt op basis van geslacht, leeftijd, etnische achtergrond en opleidingsniveau. Voor elk van deze groepen is een werkloosheidspercentage te berekenen; deze percentages vindt u in tabel 2.2.1.

Tabel 2.1 Werkloosheidspercentages naar persoonskenmerken in Nederland en Groningen (2014) Bron: CBS / EBB.

Werkloosheidspercentage (kenmerken)	Nederland	Groningen
Totaal	7%	10%
Geslacht: mannen	7%	11%
Geslacht: vrouwen	8%	9%
Leeftijd: 15 tot 25 jaar	13%	15%
Leeftijd: 25 tot 45 jaar	6%	9%
Leeftijd: 45 tot 75 jaar	7%	8%
Herkomst: autochtoon	6%	9%
Herkomst: westerse allochtoon	9%	13%
Herkomst: niet-westerse allochtoon	17%	19%
Onderwijsniveau: laag	12%	25%
Onderwijsniveau: middelbaar	8%	11%
Onderwijsniveau: hoog	4%	4%

De bovenstaande tabel laat zich wat lastig lezen. De werkloosheid ligt in Groningen hoger dan elders in Nederland. Bij uitsplitsing naar persoonskenmerken zal dat dus ook voor de meeste categorieën gelden. Zo bekeken zijn hoger opgeleiden, niet-westerse allochtonen en personen ouder dan 45 jaar in Groningen minder vaak werkloos dan op basis van het totale werkloosheidspercentage mag worden verwacht. Opvallend veel werklozen vinden we onder de laagopgeleiden. Van hen is een op de vier personen werkloos.

2.3 Aantallen werkzoekenden naar persoonskenmerk

Na de werkloosheidspercentages kijken we naar de absolute aantallen: Om hoeveel personen gaat het eigenlijk? Voor deze overzichten hebben we gebruik gemaakt van de bestanden van het UWV.

De volgende tabel geeft inzicht in de leeftijd van de werkzoekenden die staan ingeschreven bij het UWV.

Tabel 2.2 Aantallen niet werkende werkzoekenden naar leeftijdscategorie (dec. 2014) Bron: UWV

Leeftijdsgroep	aantal	percentage.
15-25 jaar	1.388	8%
25-35 jaar	4.678	28%
35-45 jaar	3.929	23%
45-55 jaar	3.870	23%
55-65 jaar	2.930	17%
65 en ouder	115	1%
Totaal	16.910	100%

De percentages in de laatste kolom geven aan hoe groot een bepaald aandeel werkzoekenden binnen een specifieke leeftijdsgroep is binnen de totale populatie werkzoekenden. Het grootste aantal werkzoekenden vinden we in de categorie tussen de 25 en 35 jaar. Het aantal werkzoekenden onder de 25 is relatief laag. In deze leeftijdsgroep vinden we in Groningen veel studenten.

Opleiding

De onderstaande tabel geeft informatie over het opleidingsniveau van de werkzoekenden.

Tabel 2.3 Aantallen niet-werkende werkzoekenden naar opleidingsniveau (dec. 2014) Bron: UWV

Opleidingsniveau	Aantal	Perc.
Basisonderwijs	3.087	18%
VMBO	2.629	16%
Havo/VWO	1.190	7%
MBO	5.905	35%
Hbo/bachelor	2.572	15%
WO/master	1.525	9%
Totaal	16.908	100%

Van de werkzoekenden heeft ongeveer 34 procent een laag opleidingsniveau (basisonderwijs en VMBO), bijna een kwart is hoogopgeleid (hbo, bachelor, wo, master) en 42 procent zit daar tussenin (MBO en HAVO / VWO). Landelijk is het aantal hoogopgeleide werkzoekenden nog geen 20 procent en het aantal laagopgeleiden 40 procent.

2.4 Samenvatting

De werkloosheid is in de gemeente Groningen het afgelopen jaar opnieuw gestegen – van 9,3 naar 9,9 procent. Werkloosheid komt in Groningen relatief veel voor bij mannen en bij mensen met een laag opleidingsniveau. Een derde van de werkzoekenden heeft een lage opleiding (basisonderwijs, VMBO) genoten.

2.5 Verantwoording van de werkloosheidscijfers

In deze rapportage wordt vooral gebruik gemaakt van CBS-data. De gegevens die het CBS gebruikt voor regionale overzichten over werklozen en werkzoekenden zijn afkomstig uit de EBB, de Enquête Beroepsbevolking. In het verleden maakten we gebruik van gegevens van werkzoekenden op persoonsniveau (via de bestanden van het UWV). Deze bestanden zijn niet langer beschikbaar. Dat betekent dat informatie over werkzoekenden slechts bekend is op een aggregatieniveau, bijvoorbeeld leeftijdsklasse. Voor dit rapport houdt dat in dat we wel kunnen aangeven hoeveel werkzoekenden we tellen binnen de categorie van 15 tot 25 jaar. Ook weten we hoeveel vrouwen werkzoekend zijn. Maar we kunnen niet bepalen hoeveel vrouwen in de

leeftijdscategorie 15 tot 25 jaar werkzoekend zijn of dat hun aandeel groter of kleiner is dan het aandeel mannelijke werkzoekenden binnen deze leeftijdscategorie. Om een zo goed mogelijke vergelijking in de tijd te maken, zijn de percentages over voorgaande jaren voor deze uitgave herberekend volgens deze nieuwe methodiek.



3. Werkgelegenheid

3.1 Ontwikkeling

Jaarlijks houdt de gemeente Groningen bij bedrijven en instellingen een enquête naar de werkgelegenheid. De enquête is op vestigingsniveau. In deze enquête stellen we onder meer vragen over het aantal banen en de hoofdactiviteit van de vestiging. We vragen ook naar de verwachtingen voor de toekomst over de werkgelegenheid.

Het op deze enquête gebaseerde gegevensbestand werken we elk jaar met terugwerkende kracht bij. Dat doen we met gegevens over nieuw gevestigde bedrijven en over bedrijven die hier niet meer gevestigd zijn, bijvoorbeeld omdat ze verhuisd zijn. Dit betekent dat de cijfers in deze editie van Groningen Economisch Bekeken niet zonder meer vergeleken kunnen worden met die in vorige edities.

Tabel 3.1 toont de kerncijfers van de vestigingen en de werkgelegenheid in de gemeente Groningen over de afgelopen 5 jaar. De peildatum is steeds 1 april. Op 1 april 2014 telde de gemeente 131.730 banen. Deze banen waren verdeeld over 15.754 vestigingen.

Tabel 3.1 Kerncijfers van de werkgelegenheid op 1 april, 2010-2014

	2010	2011	2012	2013	2014	ontwikkeling absoluut	ontwikkeling 2013-2014 in procenten.
<i>Banen</i>							
vast personeel	127.035	131.188	131.142	128.861	126.533	-2.328	-1,8
uitzendkrachten	4.341	4.773	4.669	4.547	5.197	650	14,3
Totaal banen	131.376	135.961	135.811	133.408	131.730	-1.678	-1,3
ontwikkeling banen (%)	-0,6	3,5	-0,1	-1,8	-1,3		
<i>vestigingen</i>							
totaal vestigingen	14.523	15.304	15.818	15.796	15.754	-17	-0,1
ontwikkeling vestigingen (%)	6,2	5,4	3,4	-0,1	-0,3	-42	-0,3

Aantal banen

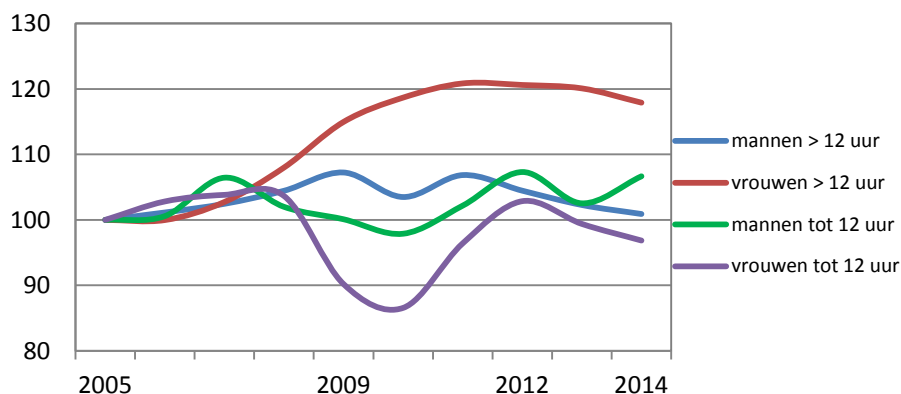
Van de 131.730 banen werden er 5.197 vervuld door uitzendkrachten. Tussen 1 april 2013 en 1 april 2014 is het aantal banen met 1.678 afgenomen, een daling met 1,3 procent. De crisis die al een aantal jaren aan de gang is, vertaalt zich de laatste twee jaar in een daling van de werkgelegenheid. We zien een aantal ontwikkelingen. Zo zijn er tussen april 2013 en april 2014 2.570 vestigingen bijgekomen waarvan 1.900 eenmansbedrijven. In totaal vonden we bij deze vestigingen 4.100 banen. Van de (voor Groningen) nieuwe vestigingen zijn 1.570 starters; 380 zijn vestigingen die vanuit elders naar de gemeente Groningen verhuisd zijn.

Er zijn 3.200 vestigingen verdwenen met in totaal ruim 7.000 medewerkers. Hiervan waren 1.900 eenmansbedrijven. Van deze 3.200 vestigingen zijn er 800 naar elders verhuisd en 150 failliet gegaan. Veel vestigingen starten in de stad en verhuizen later naar elders. Het aantal banen bij de gebleven vestigingen is netto toegenomen met 1.200.

Relatief steeds meer vrouwen

Van de vaste banen is 83 procent voltijd. Voltijd definiëren we in dit onderzoek als 12 uur of meer per week. Dit percentage schommelt over de afgelopen jaren tussen 81 en 85 procent. Relatief werken er steeds meer vrouwen. In 2005 was 45 procent van de vaste krachten vrouw, in 2014 is dat percentage gestegen tot 48 procent.

Figuur 3.1 Aantal banen naar arbeidsduur en geslacht



Tussen april 2013 en april 2014 zijn meer mannen in deeltijd gaan werken. Er werken nog wel veel meer vrouwen in deeltijd dan mannen. Het aantal uitzendkrachten is toegenomen, van 4.550 naar 5.200. Deze toename betreft voltijdbanen, meer voor mannen dan voor vrouwen. In tabel 3.2 staat het aantal vestigingen en banen naar grootteklasse van de vestiging.

Tabel 3.2 Aantal vestigingen en banen naar grootteklasse van de vestiging

Grootteklasse van de vestiging		vestigingen		banen	
		abs.	perc.	abs.	perc.
0-vestiging ¹⁾	Geen	174	1,1	0	0,0
zonder full timers	1 part	2.190	13,9	2.190	1,7
eenmansbedrijven	1 vol	7.839	49,8	7.839	6,0
klein	2 t/m 9	3.939	25,0	14.923	11,3
middel	10 t/m 99	1.404	8,9	37.169	28,2
groot	100 +	207	1,3	69.608	52,8
totaal		15.754	100	131.730	100

1) Bij een 0-vestiging werken alleen vrijwilligers of het is een nevenvestiging waarbij de medewerkers geteld zijn bij een hoofdvestiging.

Aantal vestigingen

De gemeente Groningen telt 15.754 vestigingen. Grote en kleine; variërend van eenmanszaken-aan-huis tot vestigingen met duizenden banen. Ruim de helft van het aantal banen vinden we bij vestigingen van honderd of meer medewerkers. Deze vormen maar 1,3 procent van het aantal vestigingen. Grote vestigingen vinden we vooral bij de overheid, het onderwijs, de nutsbedrijven en de sector gezondheidszorg en welzijn. De grootste werkgevers in de gemeente zijn het UMCG en de Rijksuniversiteit Groningen. Binnen de zakelijke dienstverlening vinden we grote vestigingen onder meer in de schoonmaak en bij de callcenters.

In absoluut aantal zijn er veel vestigingen in de zakelijke dienstverlening en in de handel. Samen zijn deze twee sectoren goed voor bijna 55 procent van het totaal aantal vestigingen. Binnen de categorie 'Overige dienstverlening' vinden we veel vestigingen in de cultuur, sport en recreatie.

Groningen vergeleken

In tabel 3.3. vergelijken we Groningen met andere grote en middelgrote gemeenten en met de overige regio Groningen-Assen. (Groningen, haar omringende gemeenten en Assen)

Tabel 3.3 Groningen in vergelijking met andere grote en middelgrote gemeenten, de regio Groningen-Assen en Nederland als geheel

Gemeente	banen		ontwikkeling 2013-2014			banen per 1000 inwoners
	2012	2013	2014	absoluut	%	
Haarlemmermeer	124.970	127.860	127.760	-100	-0,1	888
Zwolle	89.650	89.320	88.790	-530	-0,6	725
Utrecht	233.250	229.760	230.040	280	0,1	700
Amsterdam	542.940	554.730	565.270	10.540	1,9	684
Eindhoven	149.520	148.760	145.670	-3.090	-2,1	673
Groningen	135.455	133.408	131.730	-1.678	-1,2	673
Arnhem	101.500	100.920	99.110	-1.810	-1,8	669
's-Hertogenbosch	94.880	93.460	92.600	-860	-0,9	650
Leeuwarden	69.550	68.490	67.440	-1.050	-1,5	638
Maastricht	71.320	70.920	71.060	140	0,2	579
Nijmegen	98.550	96.990	96.300	-690	-0,7	576
Breda	102.370	101.200	99.220	-1.980	-1,9	563
Assen	37.310	36.950	36.310	-640	-1,7	550
Rotterdam	324.790	320.780	314.120	-6.660	-2,1	519
Tilburg	110.390	108.670	107.920	-750	-0,7	517
Enschede	80.940	79.750	80.350	600	0,7	503
Den Haag	256.860	252.070	250.130	-1.940	-0,8	495
NEDERLAND	8.122.530	8.030.750	7.944.540	-86.210	-1,1	477
Emmen	50.380	48.260	47.150	-1.110	-2,2	447
Haarlem	65.360	64.830	64.200	-630	-1,0	418
Almere	81.990	79.020	78.070	-950	-1,2	403
overige regio Groningen-Assen	75.800	74.890	73.260	-1.630	-2,2	370

Bron: Vestigingenregister, LISA

Uit het aantal banen per 1.000 inwoners blijkt het belang van de gemeente als (economisch) regionaal centrum. Een hoog aantal banen per 1.000 inwoners duidt er doorgaans op dat veel personen die buiten de gemeente wonen, in de gemeente werken. Dit is ook in Groningen het geval. De gemeente Haarlemmermeer kent het hoogste aantal banen per 1.000 inwoners. Dat is omdat in deze gemeente de luchthaven Schiphol is gevestigd.

Over het jaar april 2013 - april 2014 kende Nederland als geheel een afname van 1,1 procent van de werkgelegenheid, iets minder dan in het jaar ervoor. Er zijn grote verschillen in de ontwikkeling per gemeente. Groningen doet het met een afname van 1,2 procent iets slechter dan het landelijk gemiddelde. De overige regio rond Groningen zit verder onder het landelijk gemiddelde.

3.2 De structuur van de Groningse werkgelegenheid

Ontwikkelingen in de diverse sectoren

Tabel 3.4 Banen en vestigingen naar sector en sectie (SBI-2008) op 1 april

sector	aantal banen			ontwikkeling absoluut	2013-2014 percentage	vestigingen 2014
	2012	2013	2014			
A/B Landbouw	98	98	110	12	12,2	53
C Industrie	6.738	6.406	6.168	-238	-3,7	480
D/E Nutsbedrijven	2.509	2.409	2.402	-7	-0,3	24
F Bouw	4.773	4.259	3.924	-335	-7,9	785
landbouw, industrie en bouw	14.118	13.172	12.604	-568	-4,3	1.342
G Handel	16.490	16.063	15.866	-197	-1,2	2.491
I Horeca	6.399	6.124	6.264	140	2,3	764
handel en horeca	22.889	22.187	22.130	-57	-0,3	3.255
H Vervoer en opslag	3.576	3.171	3.101	-70	-2,2	281
J Informatie en communicatie	6.786	6.798	6.705	-93	-1,4	1.421
K Financiële instellingen	1.789	1.790	1.689	-101	-5,6	155
L Onroerend goed	1.244	1.230	1.211	-19	-1,5	229
M Advisering en onderzoek	10.405	10.234	10.314	80	0,8	3.386
N Overige zakelijke dienstverlening	13.650	13.158	13.246	88	0,7	665
commerciële dienstverlening	37.450	36.381	36.266	-115	-0,3	6.137
O/T Overheid	12.035	12.237	11.858	-379	-3,1	60
P Onderwijs	14.454	14.445	14.817	372	2,6	857
Q Gezondheids- en welzijnszorg	28.525	28.968	28.402	-566	-2,0	1.715
R Cultuur, sport en recreatie	3.616	3.612	3.469	-143	-4,0	1.599
S Overige dienstverlening	2.368	2.406	2.184	-222	-9,2	789
niet-commerciële dienstverlening	60.998	61.668	60.730	-938	-1,5	5.020
totaal	135.455	133.408	131.730	-1.678	-1,3	15.754

Industrie, Nutsbedrijven en Bouw

De werkgelegenheid in de industrie is na een opleving in 2011 en 2012 opnieuw afgenomen. Het laatste jaar komt dit deels door afname van industriële werkgelegenheid in de sociale werkvoorziening. De werkgelegenheid in de drukkerijen neemt al jaren af.

Nutsbedrijven zijn organisaties met veel medewerkers. Door reorganisaties, fusies en administratieve wijzigingen in de registratie van personeel vinden er grote schommelingen in de personeelsaantallen plaats. In de periode april 2013 - april 2014 is dit gebeurd binnen de branche gas en elektriciteit (-210 banen) en afvalbeheer (+250).

In de bouw werken bijna 4.000 personen. De bouw heeft, meer dan andere sectoren, al jaren last van de economische crisis, getuige de afname in werkgelegenheid die al sinds 2008 aan de gang is. In de bouw wordt veel vanuit vestigingen gewerkt, niet op de vestigingen zelf. Binnen de gemeente werken zo ook veel mensen in de bouw die in dienst zijn bij bedrijven van buiten de stad.

Handel en Horeca

De handel, en vooral de horeca, zijn binnen de gemeente Groningen relatief goed vertegenwoordigd. Bij de horeca komt dit vooral door de aanwezigheid van veel studenten, die relatief veel gebruik maken van de horecasector. Binnen de handelssectoren heeft zich een afname van de werkgelegenheid voorgedaan en in de horeca een toename. Binnen de handel neemt het aantal vestigingen na een afname weer toe. Deze toename komt vooral door de webshops. Deze detailhandel via internet kent al een aantal jaren een grote groei. In 2014 waren er 423 webshops. Webshops zijn over het algemeen kleine vestigingen. De toename in de horeca zien we bij de logiesbedrijven en bij de catering.

Commerciële dienstverlening

De commerciële dienstverlening omvat diverse groepen bedrijven: van adviesbureaus, reisorganisaties en onroerend goed tot beveiliging, schoonmaak en callcenters. De laatste drie bedrijfspgroepen kennen grote schommelingen in personeelsaantallen. Zo kende het afgelopen jaar de schoonmaak een grote afname van het aantal medewerkers van ruim 400.

De 'Overige zakelijke dienstverlening' – waar de callcenters onder vallen – kent een toename van bijna 400 banen.

De financiële instellingen hebben jarenlang een afname van personeel gekend door verhuizing naar andere steden in het noorden, vooral naar Zwolle en Leeuwarden. De laatste jaren is het aantal banen licht gedaald. De afname tussen 2013 en 2014 is vooral terug te voeren op de Groningse Kredietbank die werd samengevoegd met de gemeente Groningen.

Binnen de overige zakelijke dienstverlening is binnen de categorie arbeidsbemiddeling en uitzendbureaus het afgelopen jaar een afname van 150 banen geweest. Dit is terug te voeren op een afname van het personeel in dienst bij de bureaus. Het aantal ingeleende uitzendkrachten is toegenomen met 650 van 4.550 naar 5.200.

Overheid, onderwijs en zorg

Na een jarenlange groei is het aantal banen binnen de sectoren overheid, onderwijs en zorg als totaal afgenomen. Hoewel de niet-commerciële dienstverlening minder gevoelig is voor economische schommelingen merken deze sectoren nu de gevolgen van de bezuinigingen van de overheid.

Bij de overheid is de afname terug te voeren op ontwikkelingen binnen de gemeente Groningen. Onder meer valt de brandweer niet meer onder de gemeente maar onder Veiligheidszorg Noord (overige zakelijke dienstverlening). En daartegenover valt jeugdgezondheidszorg nu wel onder de gemeente. Ook zijn er administratieve verschuivingen geweest bij de rechtbank, waardoor het aantal banen in Groningen is afgenomen.

Binnen de sector gezondheidszorg en welzijn is de ontwikkeling te verklaren vanuit afname bij een aantal verpleeg- en verzorgingshuizen en de verhuizing van de jeugdgezondheidszorg die met 250 banen naar de gemeente Groningen is gegaan.

De sector onderwijs kent een toename, vooral door de stijging van het aantal banen bij de universiteit.

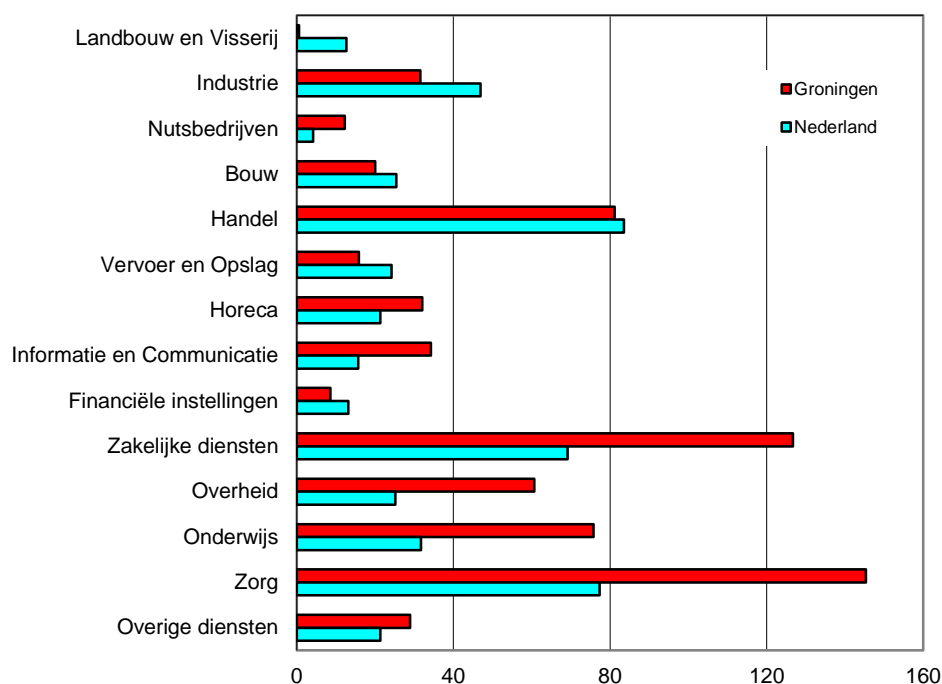
De overige niet-commerciële dienstverlening

De categorie 'Overige dienstverlening' omvat de secties cultuur, sport en recreatie en een restgroep met levensbeschouwelijke en politieke organisaties, reparatie, sociale werkvoorziening, wellness en de uitvaartbranche. De sociale werkvoorziening zorgt binnen deze categorie voor de meeste werkgelegenheid en ook voor de grootste schommelingen.

De structuur van de werkgelegenheid in Groningen vergeleken met Nederland

In figuur 3.2 wordt de structuur van de werkgelegenheid in Groningen vergeleken met die van Nederland als geheel. De structuur van de werkgelegenheid in Groningen is heel anders dan die in Nederland. Groningen is een dienstestad: 90 procent van de werkgelegenheid is in Groningen geconcentreerd in de dienstensectoren, tegenover 81 procent in Nederland. Het laatste jaar is deze percentuele verhouding gelijk gebleven.

Figuur 3.2 De structuur van de werkgelegenheid in de gemeente Groningen vergeleken met die in Nederland als geheel, aantal banen per 1.000 inwoners in 2014 per sector



De sectoren met relatief veel werkgelegenheid in Groningen zijn de sectoren zorg en zakelijke dienstverlening. De dienstverlening heeft in Groningen een verzorgende functie voor de omgeving. De sector zorg telt 145 banen per 1.000 inwoners, de zakelijke dienstverlening 127. Landelijk zijn de aantallen voor deze sectoren veel lager: respectievelijk 77 en 69. Landelijk is de handel de grootste sector met 83,5 banen per 1.000 inwoners. In Groningen komt deze sector op de derde plaats met 80 banen per 1.000 inwoners.

De overheid is binnen Groningen oververtegenwoordigd. Naast de lokale overheid zijn er ook veel provinciale en landelijke diensten gevestigd in de stad Groningen. Voor het onderwijs geldt hetzelfde: een oververtegenwoordiging dankzij de Rijksuniversiteit Groningen. Ook de horeca is in Groningen oververtegenwoordigd, onder andere door de aanwezigheid van veel studenten.

In een aantal sectoren is in Groningen veel werkgelegenheid geregistreerd en werkt een groot deel van de werknemers buiten de gemeente. Dit geldt vooral voor de thuiszorg. Het omgekeerde is in de bouw het geval: veel bouwbedrijven die op projecten binnen de gemeente werken, zijn buiten de gemeente gevestigd. Deze twee factoren zorgen voor een enigszins vertekend beeld van de spreiding van de werkgelegenheid binnen de regio.

[Naar de samenvatting](#)

3.3 Kenniseconomie

Het economisch programma G-kwadraat

Sinds 2010 werkt de gemeente Groningen met het economische beleidsprogramma G-Kracht. G-kwadraat (2015-2019) bouwt voort op dit programma. Het kwadrateren staat voor extra economische impulsen door een andere samenwerking tussen kennisinstellingen, ondernemers en gemeente. Kenmerkend is een open houding van de gemeente waarbij samen nieuwe initiatieven worden ontwikkelend. Samenwerken, innoveren en profileren staan hierin centraal. Dit programma zet de gemeente in op drie deelprogramma's:

- 'Groningen Piek' waar de sectoren Healthy Ageing, Energie en Groningen Kennisstad onder vallen en waar de ICT-sector ondersteunend voor is.
- Gastvrij Groningen, waar onder andere de sector Leisure onder valt. Daarnaast focust de gemeente zich op de creatieve sector, met extra aandacht voor deze sector in het Ebbingekwartier.
- Bedrijvig Groningen als deelprogramma ter stimulering van de werkgelegenheid in de kantorenparken en industrieterreinen

Tabel 3.5 de werkgelegenheid van de onderscheiden deelprogramma's

	2012	2013	2014	ontw.	2013-2014	aantal
aantal banen				abs	perc.	vestigingen
Hoger/universitair onderwijs	7.928	8.071	8.416	345	4,3	59
Healthy ageing	21.830	22.168	21.821	-347	-1,6	314
Energie	5.024	4.945	5.014	69	1,4	377
ICT sector	9.201	9.497	9.819	322	3,4	1.287
Leisure	9.009	8.615	8.483	-132	-1,5	1.143
Creatieve sector	5.814	5.810	5.534	-276	-4,8	2.854

Hoger/universitair onderwijs

Groningen Kennisstad wordt in de eerste plaats gevoed door de aanwezigheid van de universiteit en het hoger beroepsonderwijs. Deze sector is het afgelopen jaar gegroeid, zowel in aantal studenten als in werkgelegenheid. Groei van de werkgelegenheid was er tussen 2013 en 2014 vooral bij de universiteit.

Healthy Ageing

Met 21.821 banen in Groningen is healthy ageing de grootste sector. Tussen 2013 en 2014 kende deze sector een daling van de werkgelegenheid, veroorzaakt door een grote daling in de thuiszorg. De groei tussen 2012 en 2013 komt door een groei bij de ziekenhuizen. Tussen 2013 en 2014 was er ook groei bij de vervaardiging van medische instrumenten en hulpmiddelen. In vergelijking met andere grote en middelgrote steden heeft Groningen relatief veel banen in de gezondheidszorg en welzijn. Daardoor is de werkgelegenheid in deze sector extra gevoelig voor bezuinigingen in de zorg.

De aanwezigheid van het UMCG heeft een belangrijke invloed op de regionale economie. Ze zorgt voor veel werkgelegenheid en door spin-off ook voor extra werkgelegenheid. Een voorbeeld is het LifeLines-project, een studie waarin de levens van 165.000 personen wordt gevolgd over een periode van 30 jaar. Het LifeLines-project is één van de grootste studies van dit soort in de wereld.

Energie

De sector Energie omvat bedrijven die zich bezighouden met energie en afval. Veel van deze bedrijven houden zich bezig met advies, dit zijn over het algemeen kleine vestigingen. Grote vestigingen in deze groep zijn de nutsbedrijven energie. Het aantal banen is tamelijk stabiel rond de 5.000. Tussen 2013 en 2014 kende deze bedrijfstak een lichte groei.

ICT

In de ICT-sector schommelt het aantal banen rond 10.000. Binnen de ICT is computerservice en informatietechnologie de grootste groep. Deze groep kende het afgelopen jaar een afname van de werkgelegenheid. De sector als totaal is gegroeid, dit komt door de callcenters. Het aantal banen bij de callcenters schommelt tussen de 2.400 en 3.500. De fluctuaties binnen deze branche hebben niet alleen met de crisis te maken maar ook met de sector zelf omdat de callcenters afhankelijk van de opdrachten veel met flexibel personeel werken.

Leisure

De sector Leisure omvat vestigingen uit de toeristische sector, cultuur, horeca en sport. De horeca is de grootste branche binnen deze groep. De afname tussen 2013 en 2014 is deels terug te voeren op een administratieve verschuiving; personeel van de Stadsschouwburg en de Oosterpoort is vanwege een ingezette reorganisatie geteld bij de hoofdvestiging, de gemeente Groningen (en die valt onder overheid).

De creatieve sector

De creatieve sector bestaat uit de deelgroepen kunsten, media en entertainment en creatieve zakelijke dienstverlening. Binnen deze groep zijn veel mensen werkzaam als zzp'er. Ook hier wordt de afname tussen 2013 en 2014 deels veroorzaakt door de bovengenoemde administratieve verschuiving van de Oosterpoort en de Stadsschouwburg. Daarnaast is er een afname bij de ondersteunende diensten.

[Naar de samenvatting](#)

3.4 Bedrijvig Groningen

Met dit deelprogramma wil de gemeente Groningen vooral bestaande bedrijven en instellingen faciliteren. Dit gebeurt door het verlenen van diensten op maat, het revitaliseren van werklocaties ('Terreinwinst'), het stimuleren van starters, wijk economie, microfinanciering en het bij elkaar brengen van creativiteit en ondernemerschap.

In deze paragraaf bekijken we de werkgelegenheidsontwikkeling op de bedrijvenconcentratiegebieden, onderverdeeld in kantoorlocaties en bedrijventerreinen. In tabel 3.6 is het aantal vestigingen en de ontwikkeling van de werkgelegenheid op de kantoorlocaties vermeld en in tabel 3.7 gebeurt hetzelfde voor de bedrijventerreinen.

Tabel 3.6 Werkgelegenheid op kantorenlocaties

gebied	2013	banen		ontwikkeling 2013-2014		vestigingen 2014
		2014	absoluut	perc.		
A van Swieten	6.661	6.379	-282	-4,2%	100	
B Stationsgebied	4.943	4.844	-99	-2,0%	56	
C Martini trade park	2.526	2.367	-159	-6,3%	66	
D Kempkensberg	3.833	3.860	27	0,7%	7	
E Europapark	4.438	4.960	522	11,8%	122	
F Hunzepark	666	572	-94	-14,1%	11	
G UMCG en omgeving	13.111	12.954	-157	-1,2%	77	
H Universiteitscomplex/Zernike	4.675	5.093	418	8,9%	34	
J Park de Meeuwen	1.513	1.534	21	1,4%	103	
totaal kantoorlocaties	42.366	42.563	197	0,5%	576	

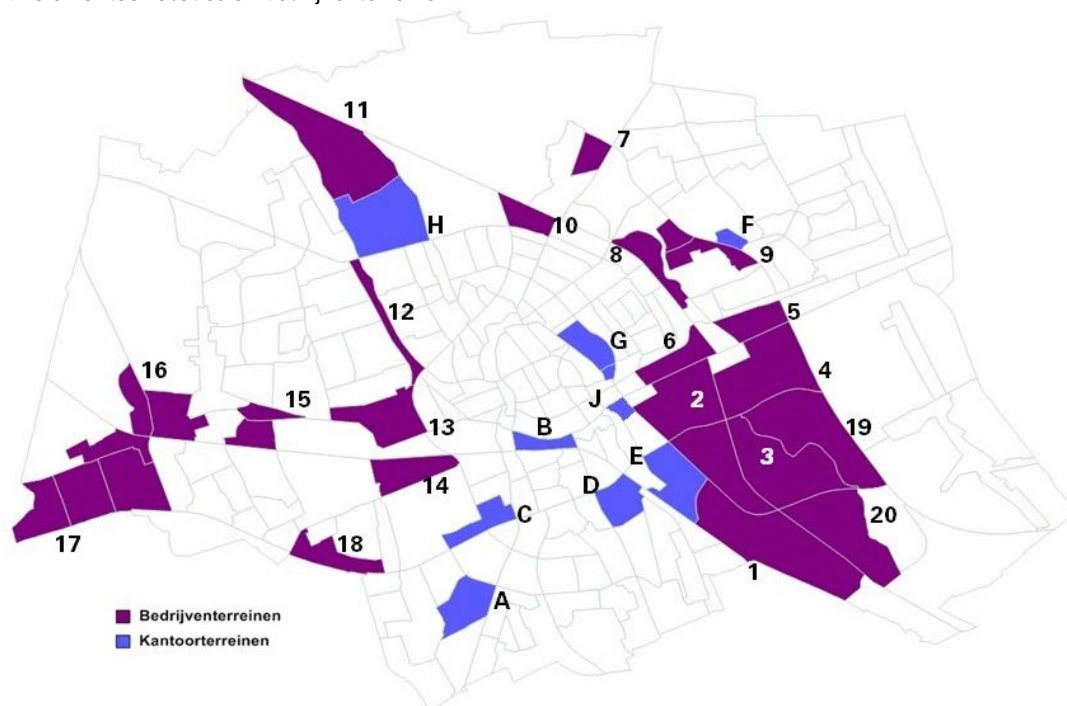
Tabel 3.7 Werkgelegenheid op bedrijventerreinen

	terrein	banen		ontwikkeling 2013-2014		vestigingen	
		2013	2014	absoluut	perc.	2014	
1	Winschoterdiep	1.991	2.017	26	1,3%	169	
2	Eemskanaal	4.545	4.520	-25	-0,6%	147	
3	Euvelgunne	2.021	1.969	-52	-2,6%	153	
4	Driebond	2.448	2.439	-9	-0,4%	150	
5	Oosterhoogbrug	280	259	-21	-7,5%	62	
6	Damsterdiep	1.091	1.443	352	32,3%	39	
7	Het Witte Lam	1.018	1.008	-10	-1,0%	86	
8	Ulgersmaweg	344	328	-16	-4,7%	62	
9	Ulgersmaborg	775	795	20	2,6%	95	
10	De Hoogte	438	450	12	2,7%	41	
11	Zernike science park	1.894	1.725	-169	-8,9%	92	
12	Reitdiep	499	509	10	2,0%	45	
13	Hoendiep	1.490	1.492	2	0,1%	159	
14	Peizerweg/Suikerunie	2.442	2.494	52	2,1%	67	
15	Hoogkerk oost	365	280	-85	-23,3%	18	
16	Hoogkerk Vierverlaten	551	517	-34	-6,2%	31	
17	Westpoort	162	160	-2	-1,2%	4	
18	Kranenburg	2.873	2.908	35	1,2%	47	
19	Eemspoort	5.267	4.963	-304	-5,8%	375	
20	Stainkoel'n	42	34	-8	-19,0%	2	
	totaal bedrijventerreinen	30.536	30.310	-226	-0,7%	1.842	

Meer dan de helft van de gemeentelijke werkgelegenheid is geconcentreerd op de bedrijventerreinen en kantorenlocaties. Van de werkgelegenheid op de bedrijventerreinen concentreert 52 procent zich in het gebied Zuidoost (Winschoterdiep, Eemskanaal, Driebond, Euvelgunne en Eemspoort). De bedrijventerreinen kennen een lichte daling van 0,7 procent van de werkgelegenheid. Dit is minder dan de daling binnen de gemeente als totaal. De daling is in absolute zin het grootst op terrein Eemspoort, en relatief het grootst in Hoogkerk en op het Zernike Science Park. Het totaal aantal vestigingen op de bedrijventerreinen is nagenoeg gelijk gebleven.

Op de kantorenlocaties vinden we 42.563 banen, dat is 32 procent van het totaal aantal banen. Bij de kantorenlocaties als totaal zien we een toename van de werkgelegenheid. Deze toename is relatief het grootst op het Europapark. Het Martini Trade Park kent al een aantal jaren een afname van het aantal banen. In het afgelopen jaar is de werkgelegenheid op het Hunzepark relatief fors afgenomen.

Figuur 3.3 Kantoorlocaties en bedrijventerreinen



[Naar de samenvatting](#)

3.5 Verwachtingen voor de toekomstige werkgelegenheid

Om de verwachtingen voor de toekomstige werkgelegenheid in kaart te brengen, hebben we de bedrijven en instellingen twee vragen gesteld. Ten eerste hebben we de bedrijven gevraagd welke verandering in banen ze verwachtten. Als tweede hebben we ze gevraagd naar het aantal openstaande vacatures. De resultaten staan in de tabellen 3.8 en 3.9. De vacaturegraad is het aantal openstaande vacatures per 100 medewerkers. Het aantal vacatures is berekend aan de hand van de vacaturegraad.

Tabel 3.8 Percentage vestigingen dat een verandering van het aantal banen verwacht

	over 2012-2013		over 2013-2014		over 2014-2015	
	toename	afname	toename	afname	toename	afname
Landbouw, industrie en bouw	7,0	7,2	3,5	3,1	5,4	2,2
Handel en horeca	9,5	5,9	4,9	5,0	6,0	3,2
Commerciële dienstverlening	9,4	3,8	4,9	1,6	4,3	1,1
Niet comm. dienstverlening	5,0	5,7	3,1	2,4	2,6	2,1
totaal	7,9	5,2	4,2	2,7	4,3	2,0

Toekomstverwachtingen werkgelegenheid van de bedrijven

Per vestiging konden bedrijven en instellingen aangeven of ze een toename of een afname van het aantal banen verwachten. In 2014 heeft 48 procent van de vestigingen deze vraag beantwoord. Vóór 2009, voor de economische crisis, waren de verwachtingen veel optimistischer dan na 2009. De laatste jaren verwachten relatief veel bedrijven geen verandering van het aantal personeelsleden.

De verhouding tussen het aantal vestigingen dat een toename en een afname verwacht is veranderd ten opzichte van 2013. Minder bedrijven verwachten een afname. Tussen de branches is er een groot verschil. Binnen de handel en vooral in de horeca is men optimistischer dan gemiddeld. Bij de niet-commerciële dienstverlening verwachten meer bedrijven een afname.

Tabel 3.9 Vacaturegraad

	2012	2013	2014	aantal vacatures 2014
Industrie en bouw	0,9	2,5	2,0	300
Handel en horeca	2,1	3,2	2,6	700
Commerciële dienstverlening	2,8	5,4	4,7	1.800
Niet-commerciële dienstverlening	0,7	0,9	0,8	600
Totaal	1,5	2,7	2,3	3.400

Het aantal vacatures neemt af

Aan de vestigingen hebben we gevraagd op te geven hoeveel vacatures zij hadden. Van alle vestigingen heeft 23 procent deze vraag beantwoord. Van de vestigingen met meer dan 1 baan is deze respons 41 procent. De vacaturegraad is het aantal vacatures per 100 banen. In april 2014 was de vacaturegraad 2,3. Dit komt ten opzichte van 2013 in alle groepen sectoren neer op een afname.

Tussen sectoren zijn er grote verschillen. In de niet-commerciële dienstverlening is de vacaturegraad verreweg het laagst en in de commerciële dienstverlening het hoogst. De zakelijke dienstverlening is binnen de commerciële dienstverlening de sector met de hoogste vacaturegraad. Vooral bij de uitzendbureaus staan vacatures open.

[Naar de samenvatting](#)



4. Vestigingsklimaat

4.1. Omzet en investeringen

De economische groei zet in 2014 verder door in Groningen. De Groningse economie groeide ten opzichte van 2013 met 1,3% van het Bruto Binnenlands Product (BBP). Landelijk groeide de economie met 0.9% van het BBP. (Dit is exclusief de cijfers voor delfstoffenwinning).¹

De economische groei laat zich ook zien in een toename van het ondernemersvertrouwen. Het vertrouwen van ondernemers in zowel het ondernemersklimaat als ook de omzet is groter dan in de voorgaande periode. In de meeste sectoren zijn ondernemers positiever geworden. Dit geldt ook voor de detailhandel, hoewel daar nog steeds ondernemers zijn die het moeilijk hebben.

Hoewel de economische groei goed doorzet, uit dit zich niet direct in een forse toename van de werkgelegenheid. De arbeidsmarkt herstelt zich in een lager tempo. Vooral het aantal flexibele banen neemt toe. In Groningen zijn ondernemers minder positief gestemd over de groei van het personeelsbestand en investeringen dan landelijk. De noodzaak tot investeringen is nog niet urgent omdat veel bedrijven met de huidige capaciteit verder kunnen. De enige sectoren waarin Groningen positief is over de investeringsverwachtingen zijn de bouw en de landbouw. Dit terwijl er landelijk een afname van de investeringen wordt verwacht.

Groningen heeft een grote collectieve sector en zorgsector. Door bezuinigingen in deze sectoren hebben mensen hun baan verloren met alle gevolgen voor de consumentenbestedingen en de ontwikkeling van de werkgelegenheid.

4.2 Starters

De gemeente Groningen stimuleert ondernemerschap. De afdeling Economische Zaken ondersteunt en faciliteert de startende ondernemer door onder meer het openstellen van netwerken, het delen van kennis, door individuele advisering, overleg met ondernemersverenigingen en het organiseren van informatiebijeenkomsten.

In 2014 zijn in Groningen 1.830 starters een bedrijf begonnen. Het aantal starters in de stad is in 2014 jaar iets afgenomen ten opzichte van 2013. Dit hangt onder andere samen met het aantrekken van de arbeidsmarkt. De aantrekkende economie zorgt voor een (lichte) groei van het aantal banen en het aantal mensen dat hun werk verliest neemt af. Dat neemt niet weg dat het aantal starters nog steeds hoog is ten opzichte van voorgaande jaren. Veel mensen hebben in de afgelopen jaren gekozen om voor zichzelf te gaan werken als alternatief voor een baan in loondienst. Daarnaast zijn er ook steeds meer mensen, vooral jongeren, die bewust kiezen voor werken als zzp'er.

Steeds meer bedrijven willen meer flexibiliteit in de inzet van personeel en maken daarom vaker gebruik van zzp'ers.

In de provincie Groningen is de groei van het aantal starters afgevlakt naar 1 procent. In de provincie beginnen de meeste starters in de zakelijke dienstverlening en in de detailhandel, waarvan ook een deel in online bedrijven / webwinkels. In de stad beginnen de meeste starters ook in de zakelijke dienstverlening, gevolgd door de categorie overig en in de zorg.

Het aantal faillissementen is in 2014 in Groningen met 7 procent afgenomen ten opzicht van 2013. De meeste faillissementen hebben vorig jaar in de detailhandel plaatsgevonden, maar we zagen daar toch 25 procent minder faillissementen dan in het jaar daarvoor.

De meeste starters zijn zelfstandigen zonder personeel. Deze zien we terug als het aantal ingeschreven vestigingen waarbij 1 persoon werkt. Het aandeel zzp'ers op het aantal starters is de afgelopen jaren toegenomen.

¹ CBS: persbericht 23 april 2015

Van het totaal aantal vestigingen is 63 procent zzp'er (of een andere vestiging waar één persoon werkt). Samen vormen ze een groot deel, maar liefst 63 procent, van het totaal aantal vestigingen en zorgen ze gezamenlijk voor een belangrijk deel (7,6 procent) van de totale werkgelegenheid.

In tabel 4.1 zien we het aantal starters. Dit zijn de starters die zich hebben ingeschreven bij de KvK en die daadwerkelijk gestart zijn. Dit is zonder vestigingen die een uitbreiding zijn van al bestaande bedrijven.

Tabel 4.1 Starters en opheffingen, Groningen en Nederland

Jaar	2010	2011	2012	2013	2014
Starters Groningen	1.491	1.887	1.709	1.856	1.830
Opheffingen Groningen	951	1.134	1.233	1.336	1.215
Aandeel opheffingen/aantal starters	64%	60%	72%	72%	66%
Starters Nederland			132.681	150.263	
Opheffingen				105.871	

Bron: KvK

[Naar de samenvatting](#)

4.3 Vastgoedmarkt

Op de Groningse vastgoedmarkt zijn over 2014 nog weinig tekenen van herstel te zien. Het aantal verhuurde of verkochte vierkante meters vastgoed daalde en er waren minder transacties. Het aanbod van bedrijfsruimte nam echter juist toe. Positieve noot is dat de leegstand afnam in alle segmenten van deze markt (kantoren, bedrijfsruimte en detailhandel). Dit gebeurde vooral als gevolg van het omvormen van panden naar andere functies. De leegstand van zowel kantoren, bedrijfsruimtes en winkelruimtes ligt nu rond de 10 procent. Daarmee vormt Groningen een uitzondering op het landelijke beeld, waar nog altijd sprake is van een toename van de leegstand.

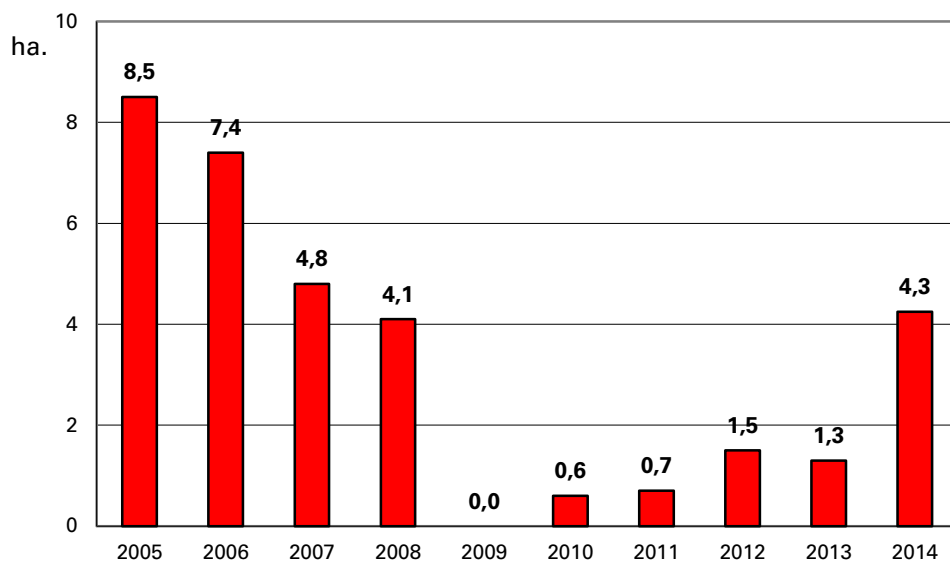
De afgelopen jaren hebben diverse partijen in de stad zich ingezet voor het terugdringen van de leegstand. Veel kantoren zijn of worden omgevormd, bedrijventerreinen worden gerevitaliseerd, tijdelijk gebruik wordt gestimuleerd, regelgeving op punten versoepeld en samenwerking tussen diverse belanghebbenden versterkt.

Het aantal uitgegeven hectares voor bedrijfslocaties liet in 2013 een dieptepunt zien met een uitgifte van 1,3 hectare over 2014. Wel zien we een toenemende dynamiek in de markt, die geresulteerd heeft in een aantal uitgiftes in het voorjaar van 2014 (waaronder 5 hectare op de Zernike Campus). Voor 2015 zullen de uitgiftecijfers dan ook een forse stijging laten zien.

In het kader van het huidige economische klimaat en de veranderende vraag van bedrijven, is de gemeente Groningen in 2013 gestart met een traject om te komen tot een nieuwe visie en strategie voor de werklocaties (onder de naam 'de Rode Loper'). Daarbij wil de gemeente meer flexibiliteit en differentiatie bieden op de werklocaties en inzetten op een betere marketing en dienstverlening. Deze veranderende opstelling van de gemeente naar een meer op samenwerking gerichte aanpak en het loslaten van strenge regelgeving in bepaalde gebieden wordt door de vastgoedmarkt erg gewaardeerd.

Ondanks mooie ontwikkelingen zijn op de Groningse vastgoedmarkt verder helaas nog weinig tekenen van herstel te zien. De vastgoedmarkt trekt dus nog niet aan, maar verandering lijkt op komst. Wel verwachten we dan ook dat de markt de komende jaren weer aan zal trekken. Dit is in lijn met de landelijke verwachting van de vastgoedbranche en met de eerste voortekenen van (licht) economische herstel.

Figuur 4.1 Uitgegeven hectares bedrijventerrein, 2005 - 2014



Tabel 4.2 Opname, aanbod en voorraad van kantoorruimten

	2009	2010	2011	2012	2013	2014
kantoorruimte(m²)						
voorraad per 1 jan.	964.100	1.065.000	1.127.200	1.127.300	1.110.200	1.099.200
waarvan aanbod per 1 jan.	123.000	142.100	122.600	139.500	139.000	159.300
leegstand(%)	11,9%	13,4%
opname over het jaar						
opname over het jaar	42.500	21.600	20.500	25.000	24.200	17.000
aantal transacties	.	29	27	.	.	.

bron: RO/EZ, E&E advies, vastgoedmonitor gemeente Groningen

Kantoren

De situatie op de kantorenmarkt is in 2014 jaar verslechterd. Dat komt door een stijging van het aanbod en een daling van de opname naar een historisch laag niveau van 17.000 m².

Meer dan de helft van de transacties betrof kantoorruimten kleiner dan 250 m² en er werden nauwelijks grote kantoorruimten verhuurd. Positieve noot is de komst van Siemens naar het UMCG-gebied. In de stad zijn diverse succesvolle voorbeelden van het omvormen van lege kantoorgebouwen naar een andere functie, zoals het oude ANWB-pand aan de Trompsingel en de kantoren aan de Steenhouwerskade. Toch komen er nog steeds grote kantoorruimten in het aanbod bij. Daardoor blijven het aanbod en de leegstand stijgen. Voorbeelden hiervan zijn onder andere een groot deel van de 'KPN Borg' en het voormalige pand van TKP pensioen in het stationsgebied, grote ruimten aan de Leonard Springerlaan en het pand van het UWV op het Martini Trade Park.

In 2015 staat 13,4 procent van de Groningse kantoren leeg. Dat is nog wel minder dan het landelijke cijfer (16 procent) en de leegstand in Assen en Zwolle (17 procent)

Met uitzondering van het Europapark en het Zernike Science Park nam de leegstand overall in de stad toe. Absoluut en relatief gezien is de meeste leegstand te vinden in het gebied Corpus den Hoorn Zuid, waar meer dan een kwart van de kantoorruimte leeg staat.

Bedrijfsruimte

In tegenstelling tot de kantorenmarkt trok de bedrijfsruimtemarkt in 2014 weer aan. Voor het eerst in een paar jaar tijd is er weer een stijging van de opname naar 22.000 m².

Ook in de andere noordelijke steden en landelijk trok de markt voor bedrijfsruimte het afgelopen jaar weer aan. Groningen kende in 2014 de meeste opname van de noordelijke steden.

De stijging van de opname zat voor een belangrijk deel in de ruimten van 500 tot 1.000 vierkante meter. Naast de opname steeg het aanbod echter ook. Relatief gezien was de stijging van de opname wel groter, waardoor de bedrijfsruimtemarkratio steeg van 15 procent naar ruim 20 procent. In bijna alle grootteklassen is een stijging van het aanbod te zien. Met de stijging van het aanbod nam ook de leegstand toe van 10 tot 11,5 procent. De toename van de leegstand vond verspreid over alle grootteklassen bedrijfsruimten plaats.

De leegstand nam ook verspreid over de meeste terreinen in de stad toe. Alleen aan de Ulgersmaweg daalde de leegstand door een grote opname van webwinkelbedrijf Experty, dat de voormalige panden van Hout en Plaat in gebruik nam als warehouse. De leegstand op de terreinen Hoendiep (18 procent) en Driebond (17 procent) is zorgelijk te noemen.

Detailhandel

Bij de detailhandelsruimte was in 2014 sprake van een forse daling van zowel het aanbod als de opname. Bij de opname moet echter worden opgemerkt dat in 2013 het opnamecijfer grotendeels werd bepaald door de transactie van Bauhaus ter grootte van 18.000 vierkante meter. Wanneer we deze buiten beschouwing laten, dan is juist een forse toename van de opname in 2014 (bijna een verdubbeling) te zien. Dit laatste is ook duidelijk te zien aan het aantal transacties dat wel fors toenam en de stijgende lijn in de opname op aandachtsgebieden. Waar landelijk de winkelleegstand verder toenam tot 11,5%, bleef deze in Groningen vrijwel stabiel op ruim 11%. In Leeuwarden (12,7%) en Assen (14,9%) is er meer leegstand. Zwolle kent van de noordelijke steden de minste leegstand (6,4%).

Dat de leegstand in Groningen niet daalde, terwijl het aanbod wel steeg is te verklaren uit het feit dat niet alle lege panden aangeboden worden. Ze worden bijvoorbeeld verbouwd of voor een andere invulling dan winkelruimte aangeboden.

Per deelgebied zijn er wel verschillen in de ontwikkeling van de winkelleegstand. De leegstand is in de wijkwinkelcentra en verspreid door de stad buiten de specifieke winkelgebieden toegenomen. De leegstand in de binnenstad is afgenomen. Vooral in het oostelijk deel van de binnenstad is een duidelijke daling van de leegstand te zien.

De daling van de leegstand in de binnenstad is gerelateerd aan de ontwikkeling van de opname. De opname in de binnenstad en het oostelijk deel van de binnenstad laat over de periode 2012-2014 een duidelijk stijgende lijn zien. In 2014 waren de Oosterstraat en Zwanestraat de populairste straten met ieder 7 transacties.

4.4 Woningbouw

In 2014 zijn in totaal 1.016 nieuwbouwwoningen bij gekomen in Groningen. Daarvan is bijna 60 procent, 554 eenheden, bestemd voor jongerenhuisvesting. Het aantal nieuwe eenheden voor jongerenhuisvesting ligt daarmee iets lager dan de jaarlijks beoogde 600 wooneenheden. In 2013 was dit echter iets hoger dan 600.

Het totaal aantal opgeleverde woningen is in 2014 iets lager dan in het jaar 2013: 1.060.

Voor 2015 lijkt het aantal op te leveren woningen weer iets af te nemen naar ongeveer 950. Hoewel voor 2014 ook een lagere voorspelling was gedaan van het aantal op te leveren woningen (840). Ook voor 2015 zal het aandeel jongerenhuisvesting weer hoog zijn met een verwacht aantal op te leveren eenheden van 507.

In 2014 werden 153 nieuwbouwwoningen verkocht. Dit is een verbetering ten opzichte van 2013 (136), maar nog niet het niveau van 2012 (188) en 2011 (254). In 2014 zijn 84 startersleningen aangevraagd, waarvan uiteindelijk 59 aanvragen daadwerkelijk zijn verstrekt. Dit zijn er iets minder dan in 2013, toen er 109 startersleningen werden aangevraagd en 63 verleend.

In 2014 viel vooral de verkoop van 13 woningen op het CiBoGa-terrein op. Maar ook de huurappartementen in Cortingborg in De Hoogte waren snel verhuurd. Ook noemenswaardig zijn de 58 (koop)woningen aan de Curaçaostraat in de Indische Buurt.

Wat betreft jongerenhuisvesting was de Kolenkade bij de Euroborg het meest in het oog springende project.

Tabel 4.3 gereedgekomen woningen in Groningen

sector ¹⁾	2010	2011	2012	2013	2014
sociale huursector					
Woningen	224	226	286	254	291
(zelfstandige) eenheden ¹⁾	0	353	224	619	564
marktsector, gesubsidieerd					
sociaal, koop	102	63	22	95	86
Huur	36	66	0	0	8
koop	243	195	282	79	53
marktsector, ongesubsidieerd					
huur	56	4	0	3	0
koop	462	46	50	10	14
gestapeld	839	736	516	966	895
grondgebonden	284	217	348	94	121
totaal	1.123	953	864	1.060	1.016

1) de zelfstandige eenheden betreffen jongerenhuisvesting

4.5 Marktpositie binnenstad

De meeste mensen komen naar de binnenstad met als belangrijkste motief om te winkelen. Na een lager percentage (52 procent) in 2012 en een hoger in 2013 (60 procent) ligt het percentage met dit motief nu op 53 procent. Werk en studie zijn ook belangrijke redenen om in de binnenstad te zijn.

De horeca wordt veel genoemd als tweede motief om de binnenstad te bezoeken. Daarnaast werden 'het grotere aanbod dan elders' en 'combinatiemogelijkheden' genoemd als belangrijke motieven om de binnenstad te bezoeken. Het recreatief winkelen lijkt hiermee nog steeds aan belang te winnen; 39 procent geeft shoppen aan als motief. Ook wordt als motief vaak genoemd dat de binnenstad het dichtstbij is gelegen, of het dichtste bij het werk.

De verschuiving naar relatief meer bezoekers uit de stad Groningen en minder mensen uit de regio zette in 2013 en 2014 door. Vooral het relatief aandeel van bezoekers uit de provincie Groningen neemt af. De binnenstad vervult dus een belangrijke functie voor haar eigen inwoners. Een verklaring hiervoor kan zijn dat het eigen aantal inwoners toeneemt en het inwonertal in de regio gelijk blijft. Ook is het aanbod in bijvoorbeeld Assen en Drachten kwantitatief versterkt.

De verblijfsduur in de binnenstad lag in 2014 voor het tweede jaar lager dan het jaar daarvoor. Met een hoger aandeel bezoekers uit de stad zelf is dat te verwachten. Om de verblijfsduur te behouden en te verlengen, zijn een aantal randvoorwaarden belangrijk, zoals betaalbare parkeermogelijkheden, maar ook de sfeer en de beleving in de binnenstad, de netheid, het winkelaanbod en de horeca. Op bijna al deze punten heeft de binnenstad dit jaar opnieuw een goede waardering gekregen van de bezoekers. Alleen de parkeertarieven krijgen een lagere beoordeling.

De totale omzet in de binnenstad lag in 2014 lager dan in 2013. Dit is in lijn met het landelijke beeld. Het aantal bezoekers van de binnenstad is na een daling in 2013 weer gestegen. Het aantal bezoekers in 2014 is naar schatting tussen de 23 en 25 miljoen. In 2013 werd dat aantal geschat op tussen de 19 en 22 miljoen.

Het gemiddeld bestede bedrag van alle bezoekers aan de binnenstad was in 2014 ruim € 27, - per bezoeker, dit is minder dan de jaren er voor.

[Naar de samenvatting](#)

Aan deze uitgave werkten mee:

Onderzoek en Statistiek Groningen
Economische Zaken gemeente Groningen

Fotografie

Archief gemeente Groningen
Age Stinissen, Onderzoek en Statistiek Groningen

Tekstredactie

Communicatie SSC
O&S Groningen

Vormgeving

Team Vormgeving, Communicatie SSC

Contact

Gemeente Groningen, Economische Zaken
Postbus 7081
9701 JB Groningen
Gedempte Zuiderdiep 98
Telefoon: (050) 367 81 11
ez@groningen.nl

groningen.nl/ondernemer

Augustus 2015