



Fietsen in Groningen 2016

Laura de Jong

Onderzoek en Statistiek Groningen, april 2016

Inhoud

1. Inleiding	3
2. Fietsen in Groningen 2016	4
2.1 Respons en achtergrond	4
2.2 Fietsgedrag	5
2.3 Mening fietsen in Groningen	6
2.4 Onveilige locaties	10
2.5 Vergelijking eerdere gegevens	11

1. Inleiding

1.1 Aanleiding van het onderzoek

Nergens ter wereld fietsen zoveel mensen als in Groningen. De fiets is snel, duurzaam, betrouwbaar en typisch Gronings. Groningen dient daarmee als voorbeeld voor vele steden wereldwijd, die streven naar een gezondere en beter leefbare stad. Maar Groningen wordt steeds drukker en dat is ook te merken op de fietspaden. Daar zijn steeds meer fietsers en ook steeds meer verschillende soorten fietsen. Om de stad ook in de toekomst duurzaam bereikbaar te houden is aandacht voor de fiets hard nodig.

In 2015 heeft het college een nieuwe fietsstrategie gepresenteerd. Daarbij wordt ingezet op innovaties, experimenten en slimme en gezonde oplossingen. Hiervoor hebben we in 2015 het Stadspanel ook al een enquête voorgelegd over fietsen. Dit onderzoek wil de gemeente Groningen jaarlijks herhalen om te monitoren hoe inwoners de nieuwe fietsstrategie ervaren.

1.2 Doel van het onderzoek

Hoe tevreden zijn de Stadlers over onze fietspaden, fietsenstallingen en de verkeersveiligheid? Wat gaat goed? En wat en waar kan het beter? De gemeente Groningen heeft aan Onderzoek en Statistiek Groningen gevraagd om jaarlijks een enquête te houden onder het Stadspanel om een beeld te krijgen van hoe fietsen in Groningen wordt ervaren.

1.3 Opzet van het onderzoek

De enquête is voorgelegd aan het Stadspanel. Het Stadspanel bestaat uit een grote groep Stadlers die hun mailadres hebben gegeven om mee te werken aan internetonderzoek van Onderzoek en Statistiek Groningen. Momenteel telt het Stadspanel ongeveer 9.500 leden.

We hebben alle leden van het Stadspanel uitgenodigd om de enquête in te vullen. Hiernaast zijn mensen die geen lid zijn van het panel via Facebook en Twitter uitgenodigd om de enquête in te vullen. Ook konden mensen die niet in Groningen wonen maar wel in Groningen fietsen meedoen. Op deze manier hebben we zoveel mogelijk fietsers de mogelijkheid geboden de enquête in te vullen.



2. Fietsen in Groningen 2016

2.1 Respons en achtergrond

In totaal zijn 4.356 leden van het Stadspanel aan de enquête begonnen. De extra enquête, voor fietsers die niet in Groningen wonen of geen lid zijn van het Stadspanel, is door 893 personen ingevuld. In totaal is de enquête door 4.844 respondenten volledig ingevuld. Niet iedere vraag is door elke respondent ingevuld. Vandaar dat het aantal respondenten per vraag kan verschillen.

We hebben beide groepen eerst apart bekeken. De respondenten via de extra enquête zijn jonger, fietsen meer en zijn gemiddeld genomen iets minder positief dan de respondenten van het Stadspanel. Maar de verschillen zijn klein. Daarom zijn in de rest van deze rapportage de gegevens van de extra enquête en het Stadspanel samengevoegd.

Ongeveer evenveel mannen als vrouwen hebben de enquête ingevuld. De meeste respondenten zijn tussen de 35 en de 64 jaar (zie tabel 2.1). Jongeren zijn in deze enquête iets ondervertegenwoordigd.

We hebben respondenten naar het aantal fietsen en naar het aantal personen per huishouden gevraagd. De antwoorden op deze vragen zijn te zien in tabel 2.2 en tabel 2.3. Met deze gegevens kunnen we het gemiddeld aantal fietsen per huishouden en per persoon uitrekenen. Als we het totaal aantal personen in de huishoudens van de respondenten berekenen en het totaal aantal fietsen, kunnen we erachter komen hoeveel fietsen de respondenten per persoon en huishouden hebben. Het aantal fietsen per persoon is 1,4. Het aantal fietsen per huishouden is 3,1. Gemiddeld hebben de respondenten dus minstens één fiets in hun bezit.

Tabel 2.1 Leeftijd respondenten

Leeftijd	Percentage
17 jaar of jonger	0%
18 - 22 jaar	4%
23 - 27 jaar	8%
28 - 34 jaar	11%
35 - 49 jaar	28%
50 - 64 jaar	32%
65 jaar of ouder	17%
Totaal (aantal)	4.849

Tabel 2.2 Aantal personen in huishoudens

Aantal	Personen
1	33%
2	40%
3	11%
4	12%
5 of meer	4%
Totaal (aantal)	4.835

Tabel 2.3 Aantal fietsen in huishoudens

Aantal	Fietsen
Geen	1%
1	17%
2	28%
3	19%
4	15%
5	9%
6	6%
7	3%
8 of meer	3%
Totaal (aantal)	4.845

In deze rapportage onderscheiden we respondenten die dagelijks fietsen. Deze respondenten hebben aangegeven iedere of bijna iedere dag naar één van de genoemde bestemmingen te fietsen (zie figuur 2.1). Het gaat om 2.302 personen, dit is 46 procent van de respondenten.

Daarnaast kijken we naar ongeveer de helft (53 procent) van de respondenten die ook in andere steden fietst. Dit zijn 2.582 respondenten. Als laatste hebben we ook gekeken naar de kleine groep respondenten (116 respondenten) die niet in de stad Groningen woont, maar er wel fietst.

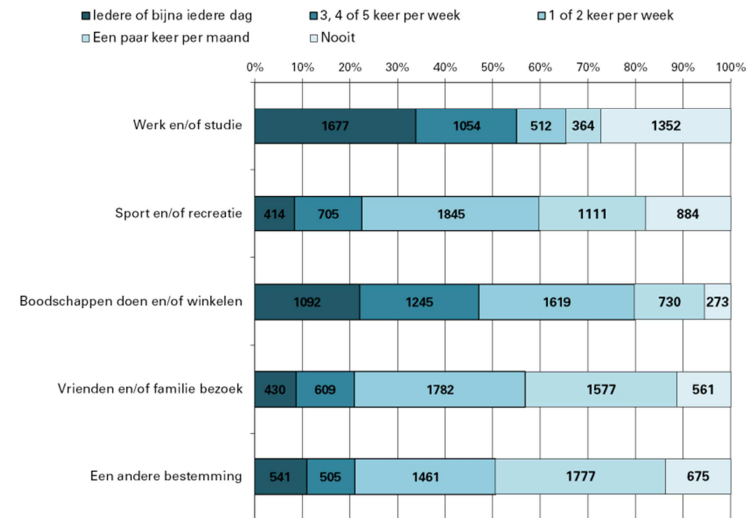
2.2 Fietsgedrag

Voordat we de respondenten om hun mening hebben gevraagd hebben we ze gevraagd of zij weleens in de stad Groningen fietsen. Bijna alle respondenten (96 procent) fietsen weleens in Groningen. Ongeveer de helft (53 procent) van de respondenten fietst ook weleens in een andere stad. Hoe vaak en met welke bestemming men fietst, is te zien in figuur 2.1.

De fiets wordt het meest gebruikt om boodschappen te doen of te winkelen; bijna 80 procent geeft aan de fiets hiervoor minstens één keer per week te gebruiken. Ongeveer twee derde van de respondenten fietst minstens één keer per week naar werk of studie, een derde fietst zelfs (bijna) iedere dag deze bestemming. Toch fietst ook een derde van de respondenten nooit naar werk of studie. Fietsen naar sport, om op bezoek te gaan of met een andere bestemming wordt door ongeveer de helft van de respondenten minstens één keer per week gedaan.

Waarom gebruiken mensen de fiets? De antwoorden op deze vraag zijn te zien in tabel 2.4. De meest genoemde reden is dat fietsen goed is voor de gezondheid (86 procent) en dat het ideaal is voor korte afstanden (85 procent). Ongeveer twee derde van de respondenten fietst omdat het sneller, goedkoper en goed voor het milieu is.

Figuur 2.1 Bestemming / doel fietsen



Tabel 2.4 Reden gebruik fiets

Reden	Percentage
Fietsen is goed voor mijn gezondheid en conditie	86%
Fietsen is ideaal voor korte afstanden	85%
Fietsen is sneller	69%
Fietsen is goedkoop	67%
Fietsen is goed voor het milieu	60%
Fietsen is leuk	51%
Fietsen is betrouwbaar	32%
De fiets is mijn enige beschikbare vervoersmiddel	21%
Anders	5%
Weet niet	<1%
Totaal (aantal)	3.764

Bij deze vraag waren meerdere antwoorden mogelijk. De aantallen tellen daarom niet op tot 100 procent.

2.3 Mening fietsen in Groningen

Nadat we hebben gevraagd naar fietsgedrag hebben we gevraagd hoe de respondenten tegen het fietsen in Groningen aankijken. Als eerste hebben we ze gevraagd hoe tevreden zij zijn met diverse aspecten van de stallingen in de stad (zie tabel 2.5). Hier geeft ongeveer een kwart van de respondenten aan dat zij geen cijfer kunnen geven omdat zij geen gebruik te maken van de stallingen of de binnenstad niet (met de fiets) te bezoeken.

De kwaliteit van de bewaakte fietsenstallingen krijgt het hoogste cijfer; gemiddeld een 6,8. De vindbaarheid van de bewaakte stallingen krijgt echter net een onvoldoende. Het aantal stallingen scoort een krappe voldoende (gemiddeld een 5,6). De locatie van de stallingen en de kwaliteit van de openbare stallingen worden gewaardeerd met een 6,0 en 5,9.

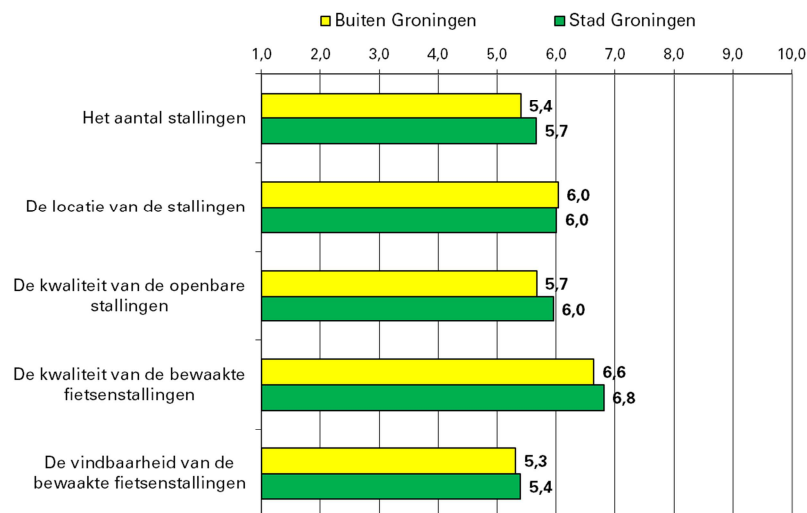
Respondenten die niet uit Groningen komen waarderen de stallingen gemiddeld iets lager dan respondenten uit Groningen (zie figuur 2.2). Respondenten die ook weleens in andere steden fietsen geven de stallingen gemiddeld 0,1 punt lager dan respondenten die alleen gewend zijn in Groningen te fietsen.

Na de tevredenheid met de stallingen, hebben we de respondenten gevraagd hoeveel vertrouwen zij hebben in de veiligheid van hun fiets op verschillende plekken in de stad (zie tabel 2.6). Het minst vertrouwen hebben de respondenten wanneer zij hun fiets in de binnenstad parkeren, het meeste vertrouwen wanneer zij dit bij hun eigen woning doen. In figuur 2.3 op de volgende pagina zijn de cijfers voor het vertrouwen in de veiligheid van de fiets vergeleken met de woonplaats van de respondenten.

Tabel 2.5 Tevredenheid stallingen

Stelling	Gemiddeld cijfer
Het aantal stallingen	5,6
De locatie van de stallingen	6,0
De kwaliteit van de openbare stallingen	5,9
De kwaliteit van de bewaakte fietsenstallingen	6,8
De vindbaarheid van de bewaakte fietsenstallingen	5,4

Figuur 2.2 Tevredenheid stalling, verdeeld over woonplaats



Tabel 2.6 Vertrouwen veiligheid fiets

Stelling	Gemiddeld cijfer
In de binnenstad	4,6
In de woonwijken	5,6
Bij mijn eigen woning	7,0
Bij de treinstations	5,1

Respondenten die buiten de stad Groningen wonen hebben een stuk minder vertrouwen in de veiligheid van hun fiets wanneer hij in de binnenstad staat. Ook in de woonwijken en op de treinstations van Groningen hebben deze respondenten minder vertrouwen dat hun fiets veilig staat. Bij hun eigen woning staat hun fiets het veiligst, zij geven hiervoor gemiddeld een rapportcijfer van 8.

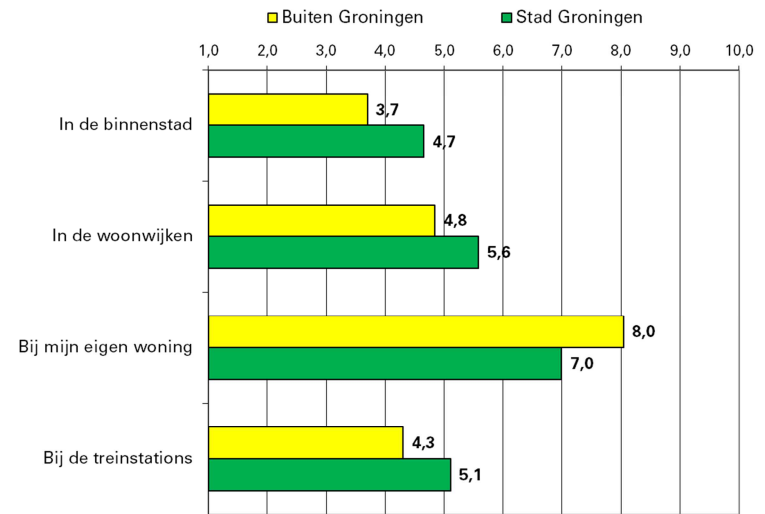
Van de meeste respondenten is in 2015 de fiets niet gestolen. Een groep van 10 procent geeft aan dat de fiets gestolen is en van 5 procent zijn er in 2015 zelfs meerdere fietsen gestolen.

We hebben de respondenten een aantal stellingen voorgelegd over veiligheid en fietsen in Groningen (zie figuur 2.4).

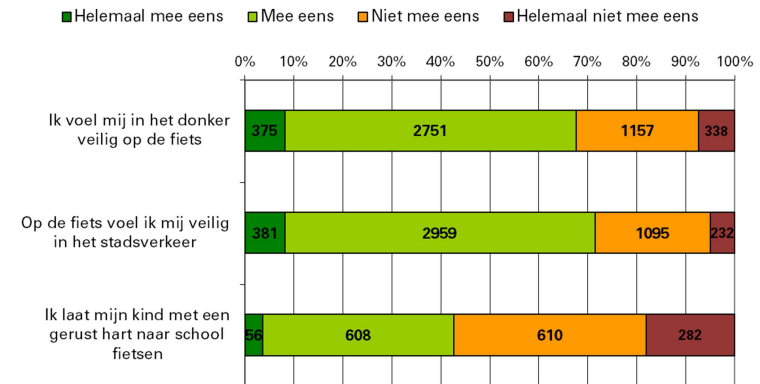
Twee derde van de respondenten voelt zich veilig in het verkeer en in het donker op de fiets. Een derde voelt zich dus onveilig. Voor dagelijkse fietsers en fietsers die ook in andere steden fietsen, is de groep die zich veilig voelt iets groter. Vrouwen voelen zich minder veilig op de fiets dan mannen; iets minder dan 60 procent van de vrouwen voelt zich veilig in het donker.

Iets meer dan de helft van de respondenten met kinderen heeft moeite om hun kind naar school te laten fietsen. Sommige respondenten hebben deze vraag niet beantwoord omdat ze geen kinderen hebben of omdat de kinderen niet op de fiets naar school gaan. Respondenten die buiten Groningen wonen laten hun kinderen iets makkelijker naar school fietsen. Mogelijk komt dit omdat hun kinderen niet in de stad Groningen naar school gaan.

Figuur 2.3 Vertrouwen veiligheid fiets, verdeeld over woonplaats



Figuur 2.4 Mening over veiligheid op de fiets

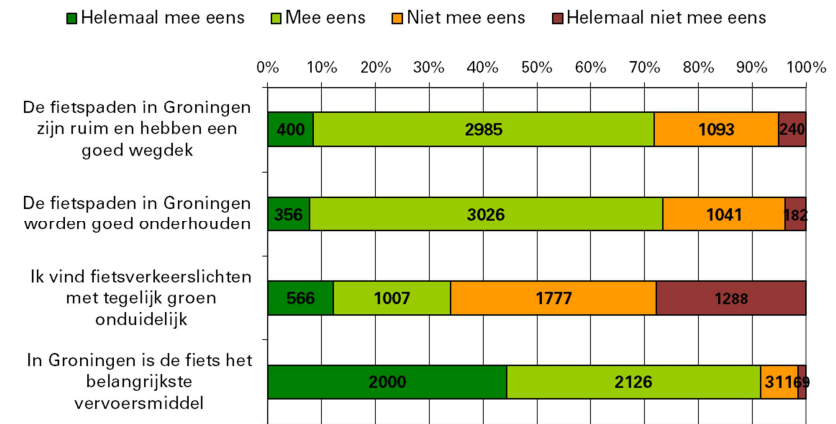


We hebben de respondenten ook een paar stellingen voorgelegd over de fietspaden en de fiets als vervoersmiddel in Groningen (zie figuur 2.5). Bijna alle respondenten vinden dat de fiets in Groningen het belangrijkste vervoersmiddel is. Respondenten die dagelijks fietsen en respondenten die ook in andere steden fietsen zijn het nog sterker eens met deze stellingen. Respondenten die buiten Groningen wonen zijn het juist iets minder met de stelling eens.

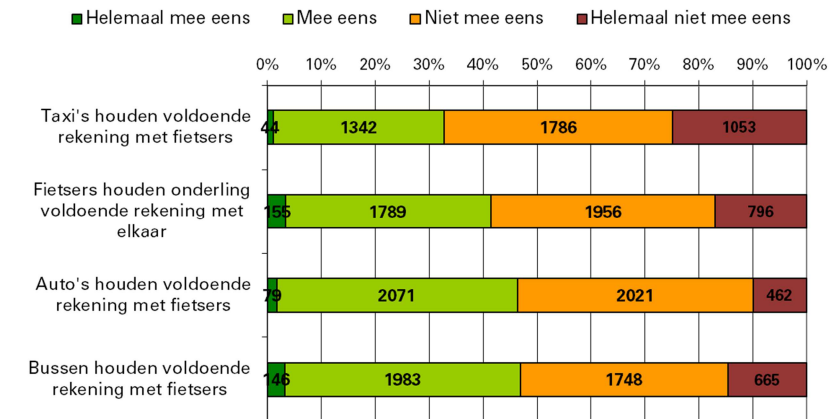
Zo'n driekwart van de respondenten vindt dat de fietspaden ruim en goed onderhouden zijn. Ongeveer een derde vindt de verkeerslichten net tegelijk groen onduidelijk. Maar een kwart van de respondenten is het hier sterk mee oneens en vindt de verkeerslichten dus juist duidelijk. Respondenten die van buiten de stad komen hebben meer moeite met de verkeerslichten, respondenten die dagelijks fietsen hebben er juist minder moeite mee.

In figuur 2.6 is te zien dat volgens veel respondenten (ongeveer twee derde) taxi's het minst rekening houden met fietsers. Maar op de tweede plek staan fietsers zelf; bijna 60 procent vindt dat fietsers onvoldoende rekening met elkaar houden. Iets meer dan de helft is van mening dat auto's en bussen onvoldoende rekening houden met fietsers. In verhouding vinden respondenten die niet in Groningen wonen meer dat bussen geen rekening houden met fietsers. Respondenten die gewend zijn ook in andere steden te fietsen vinden vaker dat fietsers in Groningen voldoende rekening met elkaar houden.

Figuur 2.5 Mening over fietspaden en fiets als vervoersmiddel



Figuur 2.6 Mening over mate van rekening houden met fietsers



Als laatste hebben we alle respondenten (zowel aan fietsers als aan mensen die aangeven niet te fietsen) gevraagd wat er zou moeten veranderen zodat ze vaker zouden gaan fietsen. Ongeveer 40 procent van de respondenten heeft hierbij aangegeven dat dit niet van toepassing is omdat zij al zoveel mogelijk fietsen. Ook geeft ongeveer een derde van respondenten die op dit moment niet fietsen aan dit in de toekomst ook niet te gaan doen. De antwoorden van de respondenten die wel vaker zouden willen fietsen staan in tabel 2.8.

Iets minder dan de helft van de respondenten die nu al fietst, geeft aan vaker te zullen gaan fietsen als de kans op diefstal minder is of de fiets sneller zou zijn. Van de respondenten die niet fietsen geeft ongeveer de helft aan dat zij meer zouden fietsen als hun gezondheid beter zou zijn.

Bij deze laatste vraag hebben we de antwoorden bekeken in combinatie met de leeftijd van de respondenten. We zien dan dat oudere respondenten relatief vaker aangeven niet te zullen gaan fietsen. Met name de gezondheid speelt hierbij een rol. Jongere respondenten geven meer aan dat ze vaker zouden gaan fietsen als de kans op diefstal verminderd zou zijn en als er meer fietsenstallingen zouden zijn.

2.5 Vergelijking eerdere gegevens

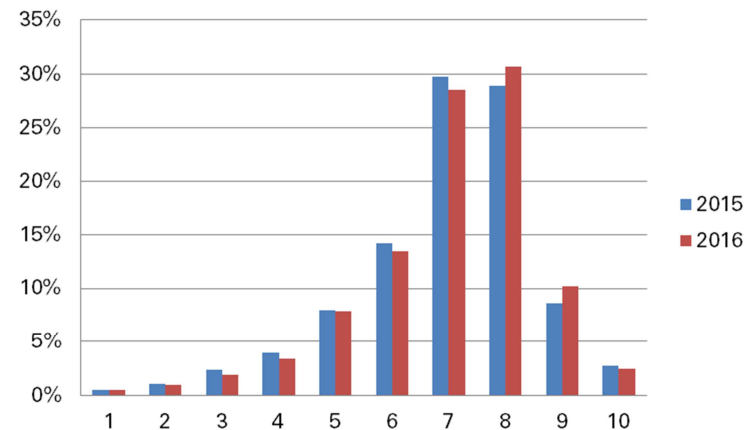
Vorig jaar, in 2015, is de enquête over fietsen voor het eerst aan het Stadspanel voorgelegd. Dit jaar is de tweede keer dat de enquête gehouden wordt. Een groot deel van de antwoorden die gegeven zijn verschilt in 2016 niet veel van 2015.

In 2016 is het gemiddelde cijfer voor fietsen in Groningen wel gestegen. Gemiddeld werd in 2016 een 7 rond gegeven. In 2015 werd gemiddeld voor fietsen in Groningen een rapportcijfer gegeven van 6,9. In figuur 3.2 is te zien dat in 2016 iets meer een 8 gegeven wordt en iets minder een 7 dan in 2015.

Tabel 2.8 Wanneer vaker fietsen (voor fietsers, niet-fietsers en alle respondenten)

Motivatie	Fietsers	Niet-fietsers	Totaal
De kans op fietsdiefstal verminderd is	45%	16%	43%
Fietsen sneller zou zijn door meer voorrang of minder wachttijden	44%	3%	42%
Het verkeer in de stad veiliger is	34%	10%	33%
Er meer of betere stallingsmogelijkheden zijn	33%	10%	32%
De drukte op de fietspaden verminderd is	29%	15%	28%
De kwaliteit van de fietspaden hoger is	26%	3%	25%
Het veiliger is in de omgeving waar ik fiets	19%	5%	18%
Ik meer gestimuleerd zou worden door mijn werkgever door	11%	3%	11%
Mijn gezondheid beter zou zijn	7%	54%	9%
Ik fietslessen zou krijgen of volgen	<1%	1%	<1%
Anders, namelijk	8%	15%	8%
Weet niet	2%	6%	2%
Totaal (aantal)	2.808	143	2.951

Figuur 2.11 Vergelijking tevredenheid (rapportcijfer) fietsen in Groningen



BASIS VOOR BELEID



Bezoekadres

Kreupelstraat 1
9712 HW Groningen

Postadres

Postbus 30026
9700 RM Groningen

T (050)3675630

E info@os.groningen.nl

I www.os-groningen.nl

🐦 [@basisvoorbeleid](https://twitter.com/basisvoorbeleid)

