



# Evaluatie organisatie verkiezingen in Groningen

Tweede Kamerverkiezingen 12 september 2012

Onderzoek en Statistiek Groningen heeft als kernactiviteiten instrumentontwikkeling voor en uitvoering van beleidsgericht onderzoek, het toegankelijk maken van grote hoeveelheden data uit verschillende bronnen, gegevensanalyse, projectevaluatie en dienstverlening bij overheidsmarketing.

# **Evaluatie organisatie verkiezingen in Groningen**

Tweede Kamerverkiezingen 12 september 2012

Laura de Jong  
Frans Oldersma



## Inhoud

1. Inleiding .....	1
2. Stembureauleden.....	3
2.1 Achtergrondkenmerken stembureauleden	3
3. Voorafgaand aan de verkiezingsdag .....	7
3.1 Redenen voor opgave als stembureau lid	7
3.2 Instructie	8
4. Het verloop van de verkiezingsdag .....	11
4.1 Stemlocatie	11
4.2 Vergoedingen en lunchpakket	11
4.3 Overige onderdelen verkiezingsdag	12
5. Vragen voor de voorzitters.....	15
5.1 Ophalen en terugbrengen van materialen	15
Samenvatting .....	17



# 1. Inleiding

Op 12 september 2012 ging Nederland naar de stembus voor de verkiezingen van de Tweede Kamer. De gemeente Groningen richtte daarvoor op 135 locaties stembureaus in. Bij deze verkiezingen brachten 118.092 kiezers hun stem uit, het opkomstpercentage kwam daarmee uit op 77 %. Bij de vorige verkiezingen van de Provinciale Staten (2011) was het opkomstpercentage nog 58,4.

Tabel 1.1 Opkomst bij verkiezingen

Verkiezingen	Opkomst	Aantal
Provinciale Statenverkiezingen 2007	47,4 %	69.388
Europese Parlementsverkiezingen 2009	39,2 %	58.435
Gemeenteraadsverkiezingen 2010	54,2 %	84.719
Tweede Kamerverkiezingen 2010	81,4 %	117.279
Provinciale Statenverkiezingen 2011	58,4 %	88.617
Tweede Kamerverkiezingen 2012	77,1%	118.092

Het Projectteam Verkiezingen van de gemeente Groningen wil ook dit jaar de gang van zaken rond de verkiezingen evalueren. Onderzoek en Statistiek Groningen(O&S) is gevraagd voor deze evaluatie. Daartoe heeft zij een online enquête uitgezet onder alle stembureauleden die bij de Tweede Kamerverkiezingen zitting hebben genomen in een stembureau van de gemeente Groningen. In dit rapport staan de resultaten en enkele implicaties van deze evaluatie. We vergelijken de resultaten op sommige onderdelen met de eerdere evaluaties die door O&S zijn uitgevoerd.

In totaal zijn 670 personen ingezet als stembureaulid bij de Tweede Kamerverkiezingen 2012. Alle leden zijn voor dit onderzoek door middel van een e-mail uitgenodigd. De enquête is door 476 deelnemers ingevuld (71%), 50% heeft de vragenlijst helemaal ingevuld. De rest heeft enkele vragen niet ingevuld. Daarnaast heeft door een technisch mankement een deel van de respondenten de laatste drie vragen niet in kunnen vullen.<sup>1</sup>

Voor dit onderzoek zijn zowel voorzitters als de stembureauleden gevraagd hoe zij de organisatie van de verkiezingen hebben ervaren. Een

---

<sup>1</sup> Nadat dit hersteld is hebben we deze stembureauleden de mogelijkheid gegeven de vragen als nog te beantwoorden. Zij kregen een aparte e-mail met uitnodiging voor het invullen van de laatste drie vragen.

aantal vragen is speciaal opgenomen voor de voorzitters. Dit jaar is voor het eerst gebruik gemaakt van een online stembureau-instructie, waarover ook vragen zijn gesteld. Van de vragen die aan iedereen werden voorgelegd en waar dat relevant is, zijn de antwoorden van de voorzitters vergeleken met die van de andere stembureauleden.

In hoofdstuk 2 staan de globale kenmerken van de stembureauleden en hun evaluatie van de verkiezingen. In hoofdstuk 3 gaan we wat dieper in op de gang van zaken voorafgaand aan de verkiezingen. De verkiezingsdag zelf wordt in hoofdstuk 4 besproken. In hoofdstuk 5 worden de vragen die specifiek voor de voorzitters zijn, behandeld.



## 2. Stembureauleden

In dit hoofdstuk bespreken we de achtergrondkenmerken van de stembureauleden. Daarnaast besteden we aandacht aan het algemene oordeel van de stembureauleden over het verloop van de verkiezingsdag.

### 2.1 Achtergrondkenmerken stembureauleden

In tabel 2.1 staat een aantal kenmerken van de stembureauleden die hebben meegewerkt aan de Tweede Kamerverkiezingen 2012. De gemiddelde leeftijd is 50 jaar. Het jongste stembureau lid was 19 jaar en het oudste lid was 80 jaar oud. De leeftijden liggen iets lager dan voorgaande jaren. Er waren meer mannelijke (58%) stembureauleden dan vrouwelijke (42%). In verhouding met voorgaande jaren is deze verhouding meer in evenwicht. Meer dan de helft (56%) van de stembureauleden is hoger opgeleid en heeft een hbo of universitaire opleiding gevolgd.

Tabel 2.1 Achtergrondkenmerken stembureauleden

Leeftijd, sekse, opleiding	2010	2011	2012
18-30	11 %	14 %	17%
30-50	24 %	17 %	23%
50-65	45 %	45 %	42%
65 +	20 %	24 %	18%
Man	62 %	64 %	58%
Vrouw	38 %	36 %	42%
Lagere school	1 %	1 %	1%
Lbo/mavo	17 %	13 %	7%
Havo/vwo	17 %	16 %	14%
Mbo	20 %	18 %	22%
Hbo/universiteit	45 %	52 %	56%

Er zijn verschillende functies die de stembureauleden hebben bekleed, zoals te zien in tabel 2.2. In totaal hebben 96 voorzitters en 359 stembureauleden aan de enquête deelgenomen. Ongeveer een op de vijf stembureauleden (21%) is dus ook voorzitter van het stembureau geweest. Een op de vier stembureauleden (25%) is gemeenteambtenaar, dit percentage is iets hoger dan in 2011 (18%).

Tabel 2.2 Overzicht functie stembureauleden

	2010	2011	2012
Voorzitter	21 %	21 %	19%
voorzitter, tevens gemeenteambtenaar	2 %	3 %	2%
stembureaulid	58 %	61 %	56%
stembureaulid, tevens gemeenteambtenaar	19 %	15 %	23%

### Verdeling over de stembureaus

Aan de stembureauleden is ook gevraagd aan te geven in welk stembureau zij zitting hebben genomen. Van elk stembureau heeft tenminste één lid de enquête ingevuld.

### Frequentie lidmaatschap

Voor de meeste respondenten is het niet de eerste keer dat zij deel uitmaken van een stembureau. In verhouding met voorgaande jaren is de verdeling nagenoeg gelijk gebleven (zie tabel 2.3).

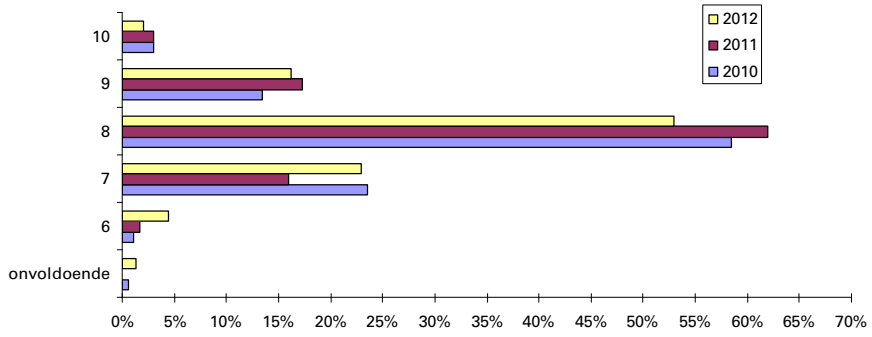
Tabel 2.3 Het aantal keer dat respondent heeft deelgenomen als stembureaulid

	2010	2011	2012
1	16 %	15 %	17%
2	17 %	14 %	13%
3	22 %	15 %	16%
4 – 10	16 %	38 %	34%
10 – 25	21 %	19%	12%
25 of meer	8 %	6 %	7%

### Algemeen oordeel verkiezingen

De stembureauleden hebben we gevraagd een rapportcijfer te geven voor de gang van zaken tijdens de verkiezingen. De verdeling is te zien in figuur 2.1. De gegeven cijfers vallen lager uit dan het voorgaande jaar. In 2011 zijn er geen onvoldoendes gegeven, terwijl dat in 2012 wel het geval is. Het aandeel stembureauleden dat de organisatie in 2012 met een 8 of hoger waardeert is 71 procent, in 2011 was dit 82 procent.

Figuur 2.1 Verdeling algemene rapportcijfers





### 3. Voorafgaand aan de verkiezingsdag

#### 3.1 Redenen voor opgave als stembureaulid

Wat zijn voor de stembureauleden de belangrijkste redenen om zich op te geven? Aan de stembureauleden is een aantal mogelijke redenen voorgelegd met de vraag of deze een rol hebben gespeeld bij hun aanmelding (zie tabel 3.1).

Bijna iedereen (98%) vindt de belangrijkste reden dat het leuk is om te doen. Daarnaast wordt maatschappelijk besef/sociaal gevoel veel genoemd. Deze beide redenen waren voorgaande jaren ook veel genoemd. Waar bij eerdere verkiezingen het contact met de kiezers op plek 3 stond, wordt nu als derde interesse in politiek genoemd.

Tabel 3.1 Motivatie om als stembureaulid deel te nemen tijdens de verkiezingen

	2010	2011	2012
Het is leuk om te doen	91%	86%	98%
Maatschappelijk besef/sociaal gevoel	80%	75%	80%
Interesse in politiek	66%	58%	65%
Contacten met kiezers	62%	61%	58%
Nieuwsgierigheid	49%	49%	47%
De vergoeding	30%	30%	34%
Omdat het mij gevraagd is	22%	21%	18%
Gewoonte	16%	19%	13%

#### Door wie of op welke wijze geattendeerd

De meeste stembureauleden zijn benaderd door de gemeente, persoonlijk (30%) of via een oproep in de krant (15%). In verhouding met voorgaande jaren zijn er meer stembureauleden die naar aanleiding van de oproep op het intranet van de gemeente zich hebben opgegeven, namelijk 20%. Andere redenen die veel genoemd zijn: via kennissen/vrienden, via collega's, via familieleden of op eigen initiatief.

Tabel 3.2 Aanleiding tot de aanmelding als stembureaulid

	2010	2011	2012
persoonlijk verzoek vanuit de gemeente	37 %	41%	30%
een oproep in de krant	20 %	16%	15%
oproep via het intranet (voor gemeenteamttenaren)	13 %	12%	20%
andere aanleiding	30 %	31%	35%

### Brief over benoeming

De stembureauleden zijn per brief of mail op de hoogte gebracht van de benoeming als stembureaulid. Het tijdstip waarop de stembureauleden het bericht over hun benoeming hebben ontvangen was volgens de meeste leden op tijd (84%). Toch vond 16% dat dit bericht te laat kwam (evenveel als vorig jaar).

### 3.2 Instructie

Voor benoeming als stembureaulid was het bijwonen van een instructiebijeenkomst verplicht voor voorzitters, gemeenteambtenaren en nieuwe stembureauleden. Dit jaar konden stembureauleden die eerder al eens hadden meegedaan een online instructie (e-learning) volgen, met een verplichte toets. Voorzitters en gemeenteambtenaren konden de e-learning vrijblijvend doen.

#### Instructiebijeenkomsten

Van de stembureauleden heeft 61% een instructiebijeenkomst bijgewoond. Dit keer werd de instructie niet door de gemeente zelf gegeven, maar door een externe cursusleider. De cursusleider werd door 94% van de stembureauleden als voldoende of goed beoordeeld.

De respondenten zijn over het algemeen tevreden over de verschillende aspecten van de instructiebijeenkomst. Iets minder tevreden dan voorgaande jaren is men over de demonstratie van stemmaterialen, zie tabel 3.3.

Tabel 3.3 Oordeel respondenten over aspecten van de instructiebijeenkomst, percentages die onderdelen voldoende of goed beoordeelden

	2010	2011	2012
Ontvangst	95%	96%	93%
Accommodatie	96%	97%	98%
Duidelijkheid van de verkregen informatie	96%	97%	96%
Volledigheid van de informatie	95%	98%	95%
Demonstratie van de stemmaterialen	91%	96%	85%
De meegekregen schriftelijke informatie	96%	97%	97%
Duur van de bijeenkomst	86%	91%	88%
De mogelijkheid om vragen te stellen	98%	98%	96%
Grootte van de groep	89%	98%	95%

We hebben de stembureauleden de mogelijkheid gegeven opmerkingen te plaatsen over de instructiebijeenkomst. Hierbij kwamen een aantal zaken naar voren. Enkele respondenten geven aan een voorbeeld proces verbaal te missen. Ook wordt gezegd dat de genodigden bij de

bijeenkomsten te divers waren, het zou bijvoorbeeld beter zijn aparte instructies te geven voor nieuwe stembureauleden. De meningen van respondenten over de ruimte voor het stellen van vragen liepen uiteen. Een aantal stembureauleden vond de tijd te kort, terwijl anderen vonden dat er te lang stil gestaan werd bij de vragen die gesteld werden.

We hebben alle stembureauleden een aantal stellingen voorgelegd over de instructie en de eisen die aan stembureauleden gesteld worden, zie tabel 3.4. Te zien is dat, meer dan voorgaande jaren, stembureauleden waarde hechten aan oefening in de instructie (48%) en een toelatingstoets goed zouden vinden (58%). Deze beide opvattingen zijn nog iets sterker onder de voorzitters.

Tabel 3.4 Mening over stellingen over instructies en eisen voor stembureauleden, percentages die 'mee eens' of 'helemaal mee eens' antwoorden

	2011	2012	voorzitter
minder informatieoverdracht, meer oefening in instructie	27%	37%	48%
instructie alleen nodig voor voorzitter	10%	10%	7%
het invoeren van een toelatingstoets is goed	31%	47%	53%
er moeten hogere eisen komen voor	53%	53%	58%
het is goed dat de instructie verplicht is	78%	75%	71%

### Online instructie

72% van de stembureauleden heeft de online instructie gebruikt, al dan niet verplicht. De gebruikers zijn zeer tevreden over de verschillende onderdelen van de online instructie, te zien in tabel 3.5.

Tabel 3.5 Oordeel respondenten over aspecten van de online instructie, percentages die onderdelen voldoende of goed beoordeelden

	2012
Duidelijkheid van de verkregen informatie	98%
Volledigheid van de informatie	96%
Demonstratie van de stemmaterialen	97%
De verplichte onderdelen van de instructie	97%
De praktijkcasus	95%
De afname van de toets	94%

Ook in dit geval hebben we alle stembureauleden gevraagd hun mening te geven over een aantal stellingen over de online instructie (zie tabel 3.6). Ongeveer twee derde van de respondenten is het eens met de stelling dat de online instructie voor sommige stembureauleden

verplicht is gesteld. Bij de voorzitters ligt dit percentage nog iets hoger. Ongeveer de helft van alle respondenten vindt de online instructie even informatief als de persoonlijke. Voorzitters zijn iets minder positief; ruim een derde vindt de online instructie even informatief.

Tabel 3.6 Mening over stellingen over online instructie, percentages die 'mee eens' of 'helemaal mee eens' antwoorden

	2012	voorzitter
Goed dat online instructie voor sommigen verplicht is gesteld	61%	69%
Liever persoonlijke instructie dan online instructie	41%	50%
Online instructie even informatief als persoonlijke instructie	49%	38%
Online instructie gebruikt als naslagwerk	52%	53%



## 4. Het verloop van de verkiezingsdag

In dit hoofdstuk gaan we in op de gang van zaken van de verkiezingsdag zelf. We hebben de respondenten vragen gesteld over de inrichting van de verkiezingsruimte en diverse organisatorische zaken. Ook hebben we de respondenten gevraagd de omstandigheden (beschikbaarheid lunches, mogelijkheden om te pauzeren) waaronder ze hun taken moeten verrichten te beoordelen.

### 4.1 Stemlocatie

Als eerste is gevraagd de locatie waar gestemd moest worden te beoordelen. In de onderstaande tabel is te zien hoe de stembureauleden onder meer de verlichting, temperatuurbeheersing en toegankelijkheid van de stemlocatie beoordelen.

Over alle aspecten is men overwegend tevreden. Het grootste verschil met de voorgaande verkiezingen in 2011 is te zien bij de toegankelijkheid voor minder- of invaliden.

Tabel 4.1 Oordeel respondenten over aspecten van de locatie van het stembureau, percentages die onderdelen voldoende of goed beoordeelden

	2010	2011	2012
De toegang tot de stemruimte	81%	87%	83%
De grootte van de stemruimte	89%	94%	90%
Het klaar staan van (voldoende) tafels en	91%	91%	86%
De temperatuur in de ruimte	86%	76%	82%
De verlichting van de ruimte	91%	95%	89%
De ligging van de stemlocatie	90%	92%	90%
Het kunnen vinden van de locatie door kiezers	82%	85%	82%
De mogelijkheid tot goede bewegwijzering	85%	89%	85%
De toegankelijkheid van de ruimte voor kiezers	89%	91%	88%
De toegankelijkheid voor minder- of invaliden	72%	89%	76%
De ruimte voor het tellen van de stemmen	79%	91%	82%
Algeheel oordeel over stemlocatie	86%	87%	84%

### 4.2 Vergoedingen en lunchpakket

Op de verkiezingsdag krijgen de stembureauleden een gratis lunchpakket op de stemlocatie. Daarnaast is er een pauzeregeling en krijgen ze een vergoeding voor de zitting op het stembureau en/of het bijwonen van

een instructiebijeenkomst. In dit onderdeel gaan we dieper in op deze door het Projectteam Verkiezingen geboden faciliteiten.

In tabel 4.2 wordt de tevredenheid met de geboden vergoedingen gepresenteerd. Over de hoogte van de vergoedingen is de meerderheid positief, net als in voorgaande jaren.

Tabel 4.2 Oordeel stembureauleden over de vergoedingen, percentages die vergoeding als voldoende of goed beoordeelden

	2010	2011	2012
de hoogte van de vergoeding voor de verkiezingsdag	86 %	93%	86%
de hoogte van de vergoeding voor de instructiebijeenkomst	93%	94%	88%

### Het lunchpakket

We hebben de respondenten twee stellingen voorgelegd over het geboden lunchpakket. In tabel 4.3 staan de gegeven antwoorden op die stellingen. De meeste stembureauleden (88%) vinden het goed dat er een lunchpakket wordt verstrekt op de verkiezingsdag. Over de kwaliteit is men iets minder tevreden dan voorgaande jaren, 72% geeft aan tevreden te zijn over de kwaliteit. Enkele stembureauleden geven in de opmerkingen aan dat zij graag vegetarische broodjes zouden krijgen.

Tabel 4.3 Mening stembureauleden over het lunchpakket

	2010	2011	2012
het is een goede zaak dat de gemeente een lunchpakket verstrekt op de verkiezingsdag	90 %	88%	88%
ik ben tevreden over de kwaliteit van het geleverde lunchpakket	78 %	81%	72%

## 4.3 Overige onderdelen verkiezingsdag

### Telefonisch contact met Projectteam Verkiezingen

Zeventien procent van de stembureauleden heeft telefonisch contact gehad met het Projectteam Verkiezingen op de verkiezingsdag. Dit is nagenoeg evenveel als vorig jaar (20%). Volgens de meeste respondenten zijn deze telefoontjes goed afgehandeld, 87% beoordeelt de afhandeling als voldoende of goed. De telefoontjes gingen voor het merendeel over het ontbreken van voldoende materiaal, de vervanging van een stembureau lid en slechte bewegwijzering van het stemlokaal.

### Pauzes

Bijna alle stembureauleden hebben tussen een half uur en 6 uur aan pauze gehad. In totaal 12 respondenten geven aan langer dan 6 uur pauze te hebben gehad. Het gemiddelde aantal uren pauze is 4,5 uur.

### Het tellen van de stemmen

Nadat de stembus gesloten is, gaat men de stemmen tellen. Dit doen de stembureauleden samen met een of twee tellers die voor dit doel aan elk stembureau werden toegevoegd. Van de respondenten vond 91 procent de tellers een waardevolle toevoeging aan het stembureau.

In tabel 4.5 staat aangegeven hoe vaak er herteld moest worden, nadat de gesloten stembiljetten uit de stembus werden gehaald en nadat de stembiljetten per lijst waren gesorteerd.

Tabel 4.5 Aantal hertellingen nadat de gesloten stembiljetten uit de stembus werden gehaald en nadat de stembiljetten per lijst waren gesorteerd.

Hertellingen	Stembus	Na sortering
in één keer alles goed	48%	2%
één hertelling	42%	38%
twee hertellingen	8%	38%
drie hertellingen	1%	18%
vier of meer hertellingen	0%	3%

### Aanvullende opmerkingen

Aan het eind van de enquête konden de stembureauleden opmerkingen plaatsen. Deze mogelijkheid is veel gebruikt. Veel respondenten geven aan dat de organisatie rond de verkiezingen goed geregeld is. Ook zijn er een aantal stembureauleden die aangeven dat zij verbaasd waren dat het volgen van de online instructie niet vergoed werd. Volgens enkele stembureauleden kost deze instructie minstens zoveel tijd als de bijeenkomst en zou deze ook vergoed moeten worden. Als laatste hebben sommige stembureauleden kritiek op de stemlocatie of de voorzitter.



## 5. Vragen voor de voorzitters

In dit laatste hoofdstuk gaan we in op een aantal zaken die specifiek gelden voor de voorzitters van de stembureaus. In totaal hebben 96 voorzitters de enquête ingevuld.

### 5.1 Ophalen en terugbrengen van materialen

De voorzitters van het stembureau zijn verantwoordelijk voor het ophalen van de materialen voor hun stembureau. Dit jaar was de locatie De Oosterpoort. Voorgaande jaren was dit het Stadhuis. In tabel 5.1 is te zien wat de mening van de voorzitters is over de omstandigheden die van belang zijn bij het ophalen van dit materiaal.

Tabel 5.1 Voorzitters over het afhalen van de materialen op het stadhuis/De Oosterpoort (percentages die onderdelen als voldoende of goed beoordeelden)

	2010	2011	2012
parkeren bij het stadhuis/De Oosterpoort	43%	62%	75%
weten waar u moet zijn in de hal / aan de balie	95%	86%	92%
de afhandeling in de hal / aan de balie	99%	96%	100%
de tijd die het kostte om alles af te handelen	98%	94%	97%
eventuele laatste instructies	96%	92%	99%
antwoorden op uw mogelijke vragen	90%	86%	99%

Over alle aspecten zijn de voorzitters in ruime mate tevreden in 2012. Ten opzichte van voorgaande jaren is er meer tevredenheid. Alleen over het parkeren is nog een kwart ontevreden, maar dit is ook beter dan in voorgaande jaren. Alle voorzitters beoordelen de afhandeling voldoende of goed.

Als het tellen van de stemmen voltooid is, moeten de voorzitters de materialen ook weer terug brengen. Daarnaast moet ook een proces-verbaal worden aangeleverd. De omstandigheden waaronder het materiaal moest worden terugbezorgd in De Oosterpoort is ook door de voorzitters beoordeeld. De resultaten daarvan zijn terug te vinden in tabel 5.2.

De beoordelingen bij het terugbrengen van het materiaal zijn lager dan de beoordelingen van vorig jaar, terwijl het bij het halen van de spullen juist omgekeerd was. Bij het terugbrengen van de materialen zijn de respondenten een stuk meer tevreden over het parkeren dan bij het ophalen ervan. Het kostte dit jaar iets meer tijd om alles af te handelen dan vorig jaar; vorig jaar beoordeelden alle voorzitters dit als voldoende of goed, dit jaar was dit 84%.

Tabel 5.2 Voorzitters over het terugbrengen van de materialen naar het stadhuis/De Oosterpoort(percentages die onderdelen als voldoende of goed beoordeelden)

	2010	2011	2012
parkeren bij het stadhuis/De Oosterpoort	69%	79%	90%
ontvangst	100 %	100%	96%
overzichtelijkheid in wat u waar moest	95 %	98%	90%
afhandeling aan de balie	98 %	92%	94%
de tijd die het kostte om alles af te handelen	99 %	100%	84%

## Samenvatting

Op 12 september 2012 werden Tweede Kamerverkiezingen gehouden in Nederland. In de gemeente Groningen brachten 11 8.092 kiezers op 135 stemlocaties hun stem uit. Het opkomstpercentage kwam daarmee uit op 77%. Onderzoek en Statistiek Groningen (O&S) is gevraagd de gang van zaken rond de verkiezingen te evalueren.

In totaal hebben 96 voorzitters en 359 reguliere stembureauleden hun mening gegeven over de organisatie van de verkiezingen. Hiervan is 42% tussen de 50 en 65 jaar; 56% heeft een hbo of universitaire opleiding. De meeste stembureauleden hebben vaker aan verkiezingen meegedaan, de helft heeft al vier keer of meer als stembureau lid zitting genomen.

In totaal 71% van de stembureauleden waardeert de organisatie van de verkiezingen met een 8 of hoger. Dit is minder dan in 2011, toen was dit 82%.

De redenen dat de respondenten zich opgeven als stembureau lid zijn voornamelijk omdat het leuk is om te doen (98%) en om het maatschappelijk besef (80%).

Dit jaar is er naast een instructiebijeenkomst ook een online instructie aangeboden. Beide instructie methoden worden door de stembureauleden goed beoordeeld. Veel stembureauleden geven ook aan dat het goed is dat de instructies verplicht zijn. Uit de opmerkingen blijkt wel dat een vergoeding voor de online instructie gewenst is.

De stemlocaties worden over het algemeen goed beoordeeld. Het enige kritiekpuntje is dat sommige locaties niet goed toegankelijk waren voor minder- of invaliden.

Over de vergoedingen en het lunchpakket is de meerderheid van de stembureauleden tevreden. Enkelen zijn minder tevreden over de kwaliteit van het lunchpakket. Ook wordt aangegeven dat bij de lunch rekening gehouden moet worden met vegetariërs.

De voorzitters hebben onder andere als taak de materialen op te halen en terug te brengen. Dit jaar was de locatie daarvoor de Oosterpoort. De voorzitters zijn zeer tevreden over de gang van zaken en deze locatie.







# BASIS VOOR BELEID



**BEZOEKADRES**  
Eendrachtskade ZZ 2  
9726 CW Groningen

**POSTADRES**  
Postbus 1125  
9701 BC Groningen

**T** (050) 367 56 30

**F** (050) 367 56 33

**E** [info@os.groningen.nl](mailto:info@os.groningen.nl)

**I** [www.os-groningen.nl](http://www.os-groningen.nl)