



Europapark

Europapark

Onderzoeksrapport over de planontwikkelingen van het Europapark 2000-2010

Marjolein Buitenwerf

26 februari 2010

In opdracht van Gemeente Groningen, dienst RO/EZ, afdeling Ruimtelijke Plannen:

Senior stedenbouwkundige T.C. Ruimschotel

Inhoud

Inleiding	5	Conclusie	71
Ontstaan	7	Onduidelijke documentatie van gegevens	71
Betekenis	9	Aanbeveling vormgeving planinhoudelijke boekhouding	72
Planveranderingen	13	Eigen visie	73
De Linie	13	Bibliografie	75
<i>Grondgebonden woningen</i>	13	Literatuur	75
<i>Frontier</i>	13	Websites	76
<i>Waterwoningen</i>	21	Interne documentatie	76
Euroborg	25	Illustratieverantwoording	77
<i>Stadion</i>	25	Bijlage: Bibliografie omtrent diverse (deel)onderwerpen	79
<i>Loss scherven</i>	27	Groningen	79
Kantorenpark	29	Europapark	80
<i>Strip 1 tot en met 4</i>	29	Euroborg	81
<i>Strip 5: Kolenkade</i>	31	Mediacentrale	83
Station en omgeving	33	Manifestatie <i>Blue Moon</i>	84
Helperpark	35		
Ontsluiting	41		
Rode draad	49		
Thema: De transformerende stad	51		
Blauwdrukplanning	52		
Conclusie	53		
Thema: Kunst en cultuur	55		
Identiteit van de stad	55		
Impuls voor stedelijke vernieuwing	57		
Conclusie	60		
Thema: Het stadion	63		
Euroborg als trendsetter	65		
Conclusie	69		

Inleiding

Voor u ligt een onderzoeksrapport over de planontwikkelingen van de wijk Europapark. Dit nieuwe stadsdeel gelegen ten zuiden van de binnenstad is momenteel een van de grootste herstructureringsopgaven van de stad Groningen. Het gebied dat voorheen door voornamelijk elektriciteitscentrales in gebruik werd genomen, kwam vrij in de jaren negentig van de twintigste eeuw. Dit gaf Groningen de mogelijkheid een enorm gebied, dat binnen haar stadsgrenzen ligt, te herontwikkelen.

Aanleiding voor dit onderzoek is een ontbrekende informatievoorziening inzake de canon van de architectuur en stedenbouw in Groningen. Dit rapport omvat enkel het Europapark. Toekomstig onderzoek naar andere wijken kan samengebundeld resulteren in een overzichtsrapport van de gehele stad.

Het belang van het vastleggen van planontwikkelingen is informatieverschaffing, voor zowel interne als externe toepassing. Intern kunnen jongere medewerkers kennis nemen van de plangeschiedenis van een stadsdeel, die ze kan meenemen in toekomstig te ontwikkelen plannen. Een geschiedschrijving waarin wordt uitgelegd waarom en welke keuzes men destijds maakte kan een beter begrip opleveren ten aanzien van de huidige situatie. Tevens is deze informatie nuttig voor de gehele afdeling vanwege het verloop van de samenstelling van een groep medewerkers, dat kan worden veroorzaakt door de lange duur van projectontwikkeling. Ook is het belangrijk planontwikkelingen vast te leggen, omdat de kennis hierover verloren gaat, daar medewerkers op den duur met pensioen zullen gaan. De-

ze schat aan kennis zal tijdig moeten worden vastgelegd. Voor externe informatievoorziening kan het rapport voor bijvoorbeeld de projectmedewerkers dienen als een ondersteunend en eenvoudig te zien overzicht, wanneer planprocessen lange tijd in beslag nemen en alle ontwikkelingen niet evengoed meer in het geheugen liggen.

Naast de functie van informatievoorziening kan het rapport op de afdeling ook worden gebruikt om te reflecteren op het eigen werk. Na de afronding van een project kunnen de in de plangeschiedenis beschreven veranderingen of omslagpunten worden overdacht.

Het rapport vangt aan met een korte beschrijving van de geschiedenis van het gebied voordat het werd herontwikkeld tot het Europapark. Vervolgens wordt de betekenis van de nieuwe wijk in relatie met de stad besproken. Daaropvolgend vindt een beschrijving plaats van de planontwikkelingen ten opzichte van het oorspronkelijke stedenbouwkundig plan van het Europapark. Verder volgt de uitwerking van drie verschillende deelonderwerpen: 'de transformerende stad', 'kunst en cultuur' en 'het stadion'. Dit leidt tot nieuwe inzichten bij de verklaring van planveranderingen en dienen als aanvullende informatie om een nog helderder beeld van het nieuwe stadsdeel te krijgen. Concluderend is een aanbeveling te vinden hoe de planinhoudelijke boekhouding zo kan worden vormgegeven, dat voor toekomstig onderzoek makkelijker een plangeschiedenis kan worden afgeleid uit de archieven. Tot slot is een bijlage toegevoegd met een bibliografie van vakliteratuur gerelateerd aan het Europapark en de stad Groningen.



Sloop Hunzencentrale 25 april 1998



Luchtfoto uit 1995

Ontstaan

Van oudsher heeft het gebied dat nu Europapark heet een belangrijke rol gespeeld in de ontwikkeling van de stad. Het Schuytendiep, het huidige Oude Winschoterdiep, betekende in de veertiende eeuw een grote impuls voor de handel tussen Groningen en de Veenkoloniën. Bedrijvigheid in de vorm van industriemolens ontstond er langs het water.

Ter verdediging van de stad werd in de zeventiende eeuw de Helperlinie aangelegd die een eeuw later werd uitgebreid met het Helperdiepje. In de tweede helft van de negentiende eeuw onderging het gebied grootschalige veranderingen. De vestingwerken werden ontmanteld en afgegraven, maar het Helperdiepje werd niet gedempt. De molens verdwenen en nieuwe bedrijven, zoals een scheepsreparatiewerf en de gemeentelijke fecaliënbewaarpplaats gingen zich vestigen in gebied. In dezelfde periode werd ook de spoorlijn aangelegd. De overige ruimte werd in de loop der jaren bebouwd met elektriciteitscentrales.

In 1914 werd aan de westzijde van het Winschoterdiep de Helpmancentrale geopend, die in 1933 zou worden uitgebreid. Om in de groeiende vraag naar elektriciteit te kunnen voorzien voltooidde men in 1963 aan de overkant van het Winschoterdiep de bouw van de Hunzencentrale. Tot 1970 zou deze centrale nog worden uitgebreid. De Helpmancentrale fungeerde toen slechts nog als noodvoorziening en werd daarom deels gesloopt in 1984. Het administratiekantoor bleef overeind. Door de bouw van een nieuwe centrale bij de Eemshaven

raakte ook de Hunzencentrale in onbruik. De sloop vond echter pas plaats in 1998, waardoor een groot gebied vrijkwam.¹

In dezelfde periode behoefde FC Groningen een nieuw stadion. Het nieuwe terrein van het Europapark bleek de ideale locatie door de ligging nabij het centrum en de aanwezigheid van de verbindingswegen A7, ringweg en spoor. Ook was er in de jaren negentig een grote behoefte aan nieuwe kantoren en woningen. De vraag naar deze nieuwe voorzieningen ontstond tegelijk met het vrijkomen van het gebied van de energiecentrale. In deze toevallige samenloop van omstandigheden is het plan voor het Europapark tot stand gekomen. Wetende dat de Hunzencentrale al sloot in 1996 en in de jaren daarvoor al druk gespeculeerd werd over het mogelijk vrijkomen van het gebied, heeft de ontwikkeling van het masterplan Europapark een tijdje op zich laten wachten. Pas in 2000 was er het masterplan van Wiel Arets voor de wijk Europapark.

¹ Hofman, B., *Europapark: Van Linie tot Euroborg*, (deel 9 uit reeks: *Groningen van alle tijden*), Assen 2006, 36-45



Betekenis

Hoewel het Europapark nabij de binnenstad ligt, is het een vergeten en geïsoleerd gebied in het zuiden van de stad. Dit isolement ontstond door de barrièrewerking van de ringweg en het spoor en door het eenzijdige gebruik van het terrein. Omdat de inrichting van het Europapark voorheen werd bepaald door energiecentrales was het gebied voor veel Groningers ontoegankelijk.

Rondom het gebied ontwikkelde de stad zich zonder meer voort. Waar het Europapark zelf onontwikkeld bleef, ontstonden er omheen nieuwe stadsdelen. De stad haalde het gebied in. Aan de ene kant ligt het gebied naast de aantrekkelijke en populaire woonwijken de Oosterpoort en Helpman en de wijk Kempkensberg Engelse Kamp. Aan de andere kant ligt het naast het grootste bedrijventerrein van Noord-Nederland. Het Europapark maakt deel uit van dit bedrijventerrein en vormt tevens de grens van het bedrijvengebied naar het stedelijk gebied. Door een wijk aan te leggen die wordt gekenmerkt door diversiteit en functiemenging tracht men een stedelijke levendigheid te creëren waardoor de wijk zou fungeren als overgangsgebied tussen het bedrijvengebied en het stedelijk gebied.

De betekenis van het Europapark kan worden afgeleid uit de organisatie van de stedelijkheid van de stad, aan de manier waarop voorzieningen in de stad zijn gesitueerd. Diverse functies zijn namelijk over de stad verspreid. Nabij de binnenstad en in het zuiden van Groningen liggen respectievelijk het UMCG en het Martini Ziekenhuis. In het Zernike

bevindt zich een cluster van de onderwijsinstellingen de Hanzehogeschool en de RuG. Laatstgenoemde heeft nog twee andere locaties: in het noorden van de binnenstad en naast het UMCG. Winkelgebieden concentreren zich in het centrum, de Westerhaven en rond het Hoendiep en het Sontplein. Verscheidene kunstgerelateerde instellingen, zoals de Academie van Bouwkunst, Minerva, diverse galleries, het Groninger Museum liggen in het zuiden van de binnenstad. Er net buiten bevinden zich de Oosterpoort en de Puddingfabriek. De vermaaksector ligt verspreid over de stad in de vorm van de Martiniplaza en in de binnenstad en het noordoosten van de stad in de vorm van sportcentrum Kardinge. Kantoren staan ook verspreid door de stad, maar clusteren zich rond bijvoorbeeld het Cascadeplein, langs de Peizerweg, in Kranenburg en Westpoort en in het te ontwikkelen gebied Westpoort. De industrie concentreert zich hoofdzakelijk in het oosten van de stad.

Ondanks de voor de wijk kenmerkende begrippen diversiteit en functiemenging draagt het Europapark bij aan functiescheiding in de stad. Dit wordt veroorzaakt door de verdeling van de wijk in vier kwadranten die ieder, hoewel erbinnen ook functiemenging plaatsvond, een specifieke functie toebedeeld kreeg. De wijk zou namelijk dé kantorenlocatie van Noord-Nederland worden door de grote vraag naar kantoren in de jaren negentig. De ambitie voor het Europapark was een nieuw economisch gebied te ontwikkelen, die de positie van Groningen als belangrijkste stad van het noorden zou versterken. De wijk moest een nieuw stedelijk centrum worden die een aanvulling zou zijn op de binnenstad en op de stad als geheel, een economische motor om de stad draaiende te houden en

de welvaart te doen stijgen. Daarom waren enkele grootschalige bedrijven gepland, die een grote aantrekkingskracht op de stad zouden teweegbrengen. Ook draagt de Euroborg bij aan functiescheiding in de stad. Het complex huisvest verscheidene functies, maar vormt tevens een cluster van leisurefaciliteiten waaronder het voetbalstadion, een bioscoop en diverse horecagelegenheden vallen. Het complex wordt daarom onderdeel van de stedelijke organisatie, waartoe onder andere zoals beschreven het UMCG en het cluster van de RuG en de Hanzehogeschool behoren.

Naast de bepaling van de positie binnen het de stedelijke organisatie bij de definiëring van de betekenis van het Europapark kan ook het begrip compacte stad worden bekeken. De gedachte van de compacte stad werd verwoord in de Vijfde Nota Ruimtelijke Ordening. Groningen ging in tegenstelling tot andere steden door met het uitwerken van deze gedachtegang. Tot de intensivering van de ruimte binnen de stad behoort ook het Europapark. De nieuwe wijk ligt binnen de bestaande stadsgrens, waardoor het min of meer toevallig in de heersende gedachte van de compacte stad past en daarmee toevallig in stand wordt gehouden. De compacte stad bevordert stedelijkheid waarnaar juist wordt gestreefd in het Europapark. Niet alleen de compacte stadsvorm, maar ook de compacte stadsbeleving wordt bereikt door de samenhang die tussen de wijk en de binnenstad wordt gecreëerd en door de invulling van de wijk zelf. Door goede infrastructurele verbindingen zou de geïsoleerde wijk integreren in de stad.

In de wijk is de Euroborg hét voorbeeld van de compacte stadgedachte doordat het multifunctionele complex zich op een zeer klein grondopper-

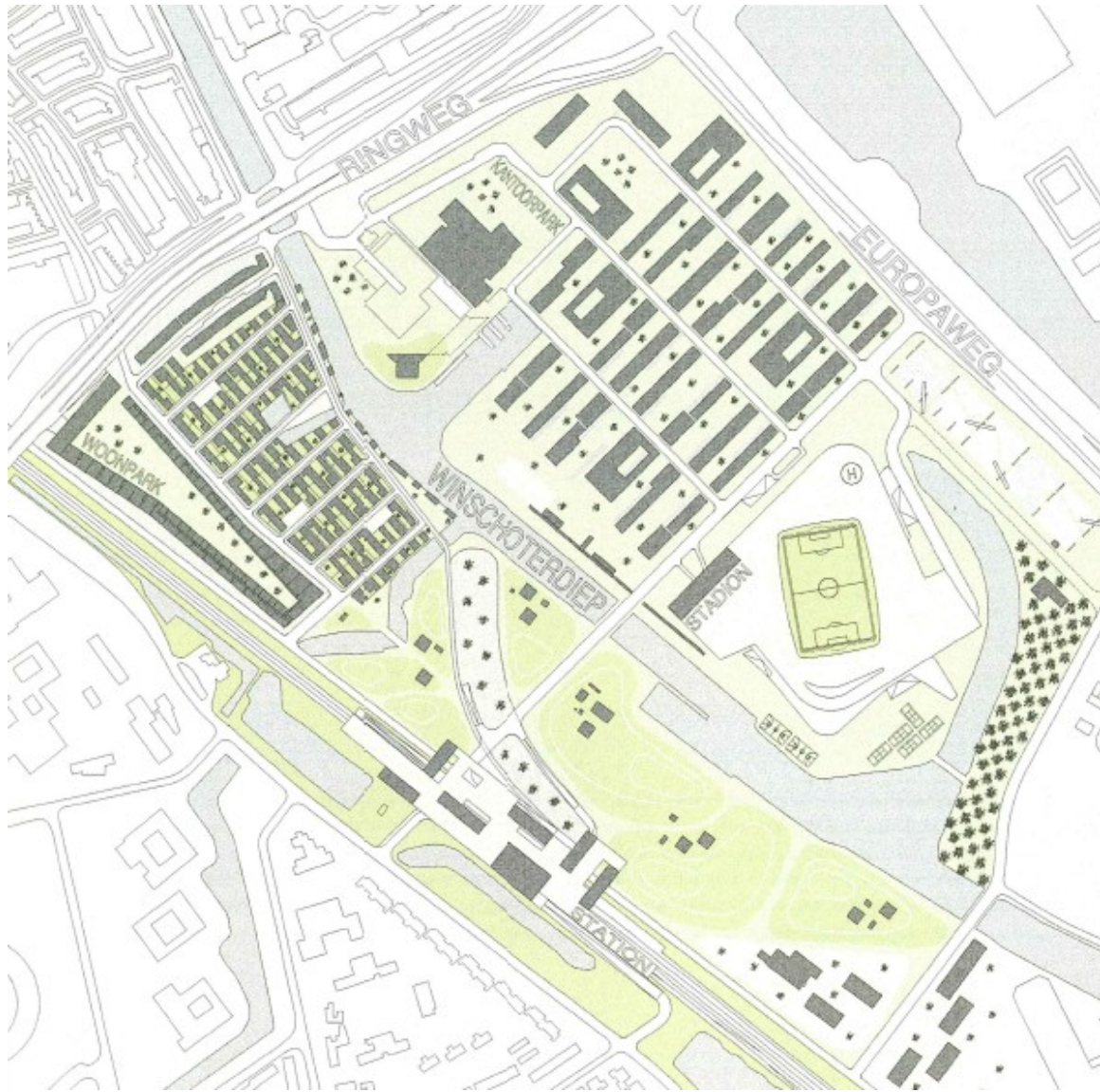
vlak bevindt. Ook de oorspronkelijke plannen voor het station, waarin functies op het station werden gestapeld, hadden dezelfde ambitie, evenals de Linie waar gestreefd werd naar een hoge bebouwingsdichtheid door grondgebonden woningen te plaatsen op een beperkt oppervlak.

Ook *splendid isolation* komt in beeld bij de bepaling van de betekenis van het Europapark. Dit begrip kan worden verbonden aan het begrip compacte stad. Maar er vindt eerder een wisselwerking plaats tussen de begrippen, dan dat de een uit de ander voortkomt. Door de geïsoleerde ligging was de stad in tegenstelling tot andere steden wellicht beter in staat de stad compact te houden, omdat rondom geen noemenswaardige steden liggen waarmee een conurbatie zoals de Randstad werd aangegaan. En doordat de stad zo compact bleef, werd de stad juist als een kern neergezet, als een duidelijk op de kaart afgebakende stad, waardoor haar geïsoleerde ligging nog duidelijker werd. Een stad die als centrum van het noorden fungeert, gelegen temidden van het platteland. Een stad die niet vervaagt in een meer regionaal, versnipperd of verstrooid stedelijk gebied, geen onderdeel is van een gebied zoals de Randstad, maar een stad op zichzelf is. Groningen is een stad met een eigen identiteit. *Splendid isolation* versterkt deze identiteit en maakt de stad tot een succes.

Het Europapark als onderdeel van de compacte stad versterkt de *splendid isolation* van Groningen door het aanwezige programma dat een grote aantrekkingskracht uitoefent op het ommeland. Mocht het programma van het Europapark zich elders buiten de stad ontwikkelen, zou dit de scherp afgebakende stad ondermijnen. Door verstrooiing van het stedelijk gebied zou de geïsoleerde positie van

Groningen in het lege platteland geleidelijk verzwakken. Door het programma voor het Europapark binnen de bestaande stad te houden, blijft de compacte stad gehandhaafd en daarmee ook de positie van Groningen als kern in een leeg ommeland, als hoofdstad van het Noorden.

Alles overziend is het Europapark een wijk die toevallig past in de heersende gedachten over de stad. Door de ligging in combinatie met enkele ingrepen zou de wijk goed moeten integreren in de stad. Het Europapark is een wijk waarin Groningen ruimte vindt om te groeien wat betreft haar omvang en imago.



Stedenbouwkundig plan uit 2000

Planveranderingen

Het stedenbouwkundig plan uit 2000 gaat uit van drie basiskenmerken. Ten eerste wordt gestreefd naar een maximale functiemenging van wonen, werken, uitgaan en recreëren, waardoor een stadswijk met een levendig karakter ontstaat. Ten tweede moeten auto's worden onttrokken aan het zicht door ze niet te parkeren op het maaiveld. En ten derde moet het groene karakter van het plan met de integratie van verscheidene waterlopen zorgen voor extra kwaliteit.

De gemeente was echter voortdurend genoodzaakt de plannen aan te passen, omdat de marktpartijen zich niet konden vinden in het plan. Deze aanpassingen waren strijdig met het nauwkeurig uitgewerkte plan van Arets. In de eerste jaren van de ontwikkeling van het Europapark werd zelfs geen enkel plan doorgevoerd zonder de handtekening van de architect zelf. Deze strakke regie werd vanzelfsprekend niet lang volgehouden. Hoe de procedures van de doorvoering van planveranderingen daarna exact plaatsvonden is niet altijd helder, omdat ze soms onderling in informele sfeer werden afgesproken.

De Linie

De beschrijving van woonwijk de Linie heb ik opgesplitst in drie delen, namelijk in het gebied waar grondgebonden woningen zijn gebouwd, het ernaast gelegen complex de Frontier en de voorsnog niet gebouwde waterwoningen.

Grondgebonden woningen

In het oorspronkelijke plan zouden diverse verschillende ontwikkelaars een woningtype ontwerpen die los en daarmee verspreid door de wijk zou worden gerealiseerd. Omdat verschillende woningen in de straat werden gebouwd, kregen de straten niet één bepaald karakter, maar zou een gedifferentieerd beeld ontstaan. De voorwaarden werden verwoord in het beeldkwaliteitplan uit 2002. De uitvoering van dit project liep vertraging op, omdat het toch wel ingewikkeld en duur was deze differentiatie te realiseren.

In 2004 vond een omslag plaats toen projectontwikkelaar BEMOG besloot een rij woningen te bouwen, ontworpen door slechts één architect, langs de straat de Zaayer. Er ontstond een aaneengesloten woonblok, dat niet conform het oude plan was. Vervolgens bouwden ook andere ontwikkelaars, zoals Duurkens & Tichelaar en Slokker Vastgoed, ieder voor zich de straten vol met hetzelfde woningtype. Naast projectontwikkelaars werd de straat Vriendschap bebouwd in opdracht van de groep Particulier Ontwikkelen de Linie. Ook werden de straten De Schans en Bastion ingericht door middel van particulier opdrachtgeverschap. De beoogde differentiatie is door deze inrichting flink afgenomen in de Linie.

De Frontier

In de zomer van 2007 startte de bouw van de Frontier. Dit kantorencomplex dat in het stedenbouwkundig plan direct naast de ringweg was gepland, werd verder van de ring af geplaatst achter de doorgetrokken H.L. Wichersstraat,



Plan De Linie 2000



Bebouwing de Linie zoals is en wordt gerealiseerd met tot op heden met uitzondering van de waterwoningen



Lokalisering projectontwikkelaars



De Linie 2007



BDG Architecten en Ingenieurs in opdracht van BEMOG



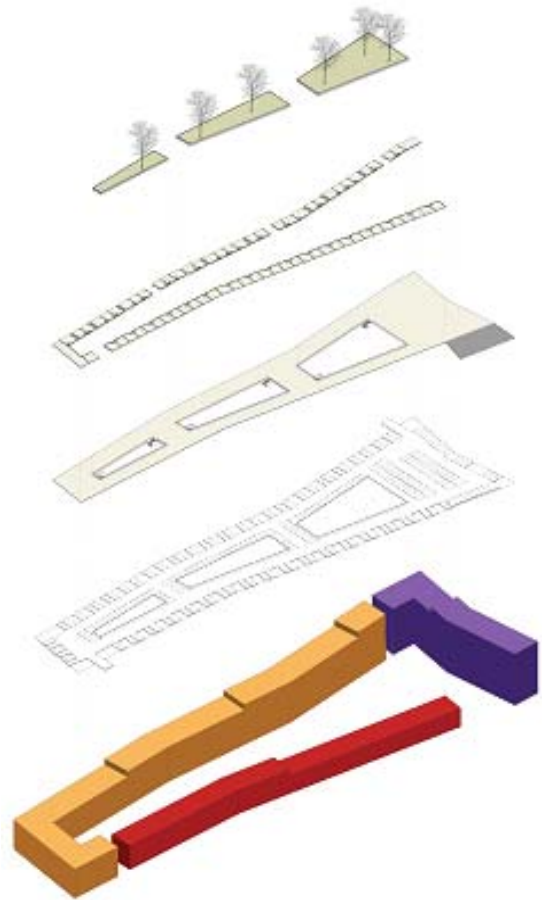
Nieto Sobejano in opdracht van Duurkens Tichelaar



Moriko Kira in opdracht van Pol/Kuub

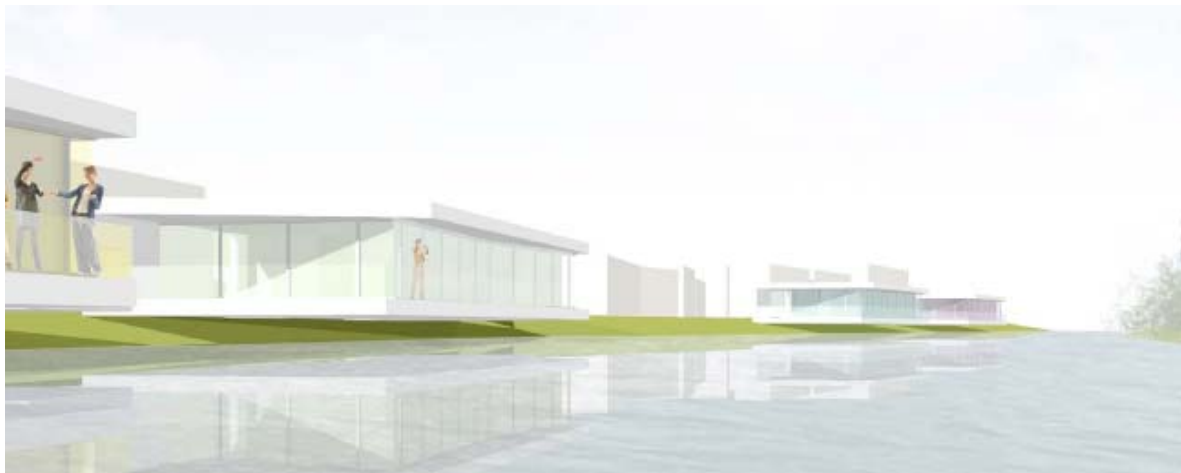


MAD architecten in opdracht van Slokker





Vijf woonvlekken voor maximaal tien waterwoningen



Voorlopig ontwerp waterwoningen van Arets uit 2008

omdat het te dicht op de ringweg stond. Ook is de oorspronkelijk geplande 15.000 m² aan kantoren teruggebracht tot slechts een fractie daarvan, namelijk 1050 m². Waarom dit gebeurde en waar het programma bleef is onduidelijk. De parkeergelegenheid bij de Frontier was gepland onder het plein als een ondergrondse oplossing. Het is nu echter bovengronds op het plein bedacht met een overkapping, zodat het parkeren nog steeds uit het zicht blijft. De woningen op de begane grond van de Frontier verloren daarmee hun zicht op het plein. Deze woningen kregen daarom op de begane grond een parkeergelegenheid met een aparte (slaap)kamer naast de entree, waardoor het woongedeelte op de eerste verdieping kwam te liggen. Zo behield men het zicht naar buiten, maar ging men minder straatgericht door wonen, zoals dat oorspronkelijk wel de bedoeling was.

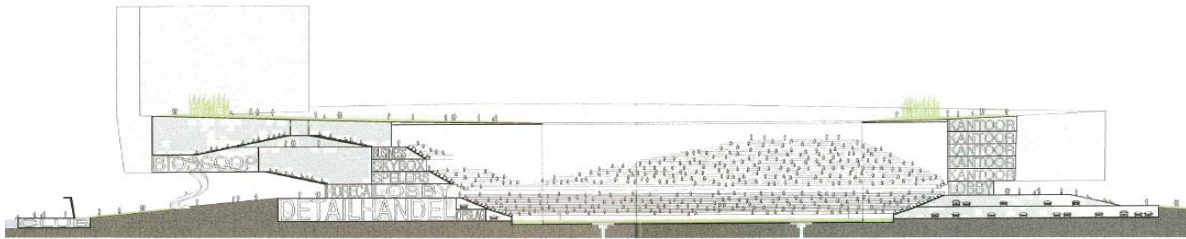
Waterwoningen

De woningen die gepland zijn langs de kade van het Winschoterdiep zijn bedoeld voor een doelgroep in het hogere segment. Het oppervlak waarop elke woning moest worden gerealiseerd was echter zo klein, dat het niet realistisch was ze te verkopen aan het duurdere segment. Het bestemmingsplan bood ruimte voor tien waterwoningen met een oppervlak van ongeveer tien bij vijftien meter waarin ook de parkeergelegenheid bij de woning moest worden opgenomen. Door de jaren heen is dit aantal geplande woningen steeds minder geworden. Waar in 2005 een studie plaatsvond naar het reduceren van het aantal woningen van negen naar zeven, verminderde het aantal in 2006 verder naar zes en in 2008 zelfs naar vijf. Minder kavels betekent een groter oppervlak per

kavel, waardoor de beoogde doelgroep beter bereikt zou kunnen worden.

In mei 2008 spreken de gemeente en de ontwikkelaar Hanzevast, voormalig Duurkens en Tichelaar, af vijf waterwoningen te zullen realiseren. Hanzevast geeft Arets de opdracht een ontwerp voor de woningen te maken, die later dat jaar gereed zouden zijn. De gemeente oarmde het ontwerp van Arets. Aldus Hanzevast werd het ontwerp in de wijk niet positief ontvangen en kon het project kostentechnisch niet uit. Beargumenteerd door de crisis kwam het plan op losse schroeven kwam te staan. De gemeente wilde het project daarentegen nog niet volledig stilleggen, maar in de toekomst zou het niet bouwen van de woningen wel een optie kunnen zijn. Voorlopig wilde de gemeente het scenario afwachten waarin de waterwoningen werden betrokken bij de invulling van het Helperpark en ook waren er andere projecten die voorrang kregen. Hierop besloten beide partijen in februari 2009 een 'hold' op het project te zetten.

Door ontwikkelingen in het Helperpark werd de noodzaak van het realiseren van de waterwoningen in twijfel getrokken. Het Helperpark dat oorspronkelijk bedoeld was als een groen park werd langzamerhand volgebouwd, waardoor er weinig ruimte voor het groen overbleef. Het groene park verandert in de plannen langzaam in slechts een strook groen langs het Winschoterdiep. Omdat het Helperpark ter compensatie diende voor de compacte stedenbouw in de wijk, met hier de Linie in het bijzonder, is de vraag of de waterwoningen



Eerste ontwerp, impressies en inspiratie voor de Euroborg



Impressies huidig ontwerp Euroborg



Euroborg halverwege 2009

moeten wijken om ervoor te zorgen dat de Linie niet volledig dichtslibt. De compacte woonwijk behoeft namelijk ruimte rondom stedenbouwkundig gezien, waar het Helperpark volgens de huidige plannen niet meer in kan voorzien. Het project ligt met deze vraag nog steeds volledig stil.

Euroborg

Door de verandering die het ontwerp van de Euroborg heeft ondergaan, heb ik de beschrijving ervan onderverdeeld in twee delen, namelijk het stadion en de rondomliggende 'scherven'.

Stadion

Aanvankelijk was de Euroborg bedoeld als een groot complex waarin meerdere functies samenkwamen; een cluster van sportfaciliteiten, winkels, kantoren, appartementen, horeca, een hotel en een bioscoop. Deze samenballing van functies is onder andere de oorzaak van de ijlheid van de Groningse economie. Door de clustering van functies in één complex ontstond een grondopbrengst die de financiële tekorten van de bouw van de Euroborg konden dekken.²

Hoewel een dergelijke multifunctionele klont erg ambitieus was, was het programmatisch, procedureel en exploitatief niet realistisch. Door het loskoppelen van de functies van het stadion zou het project beter uitvoerbaar zijn. De uitvoering kon op deze manier gefaseerd plaatsvinden, waardoor de borg als klont niet in zijn geheel gebouwd hoefde te worden. Dit zou namelijk problemen opleveren

met de exploitatie van het complex, omdat niet alle bedrijfspanden in één keer werden verkocht.

Na het gereedkomen van het bestemmingsplan in 2002 ontwierp Arets in opdracht van de gemeente een nieuw, drastisch veranderd, plan waarin de verscheidene functies van elkaar werden losgekoppeld en als zelfstandige scherven rondom het voetbalveld en de borg zelf lagen.

Tijdens het ontwerpproces haakten flink wat gegadigden af voor een plek in de Euroborg, waaronder Albert Heijn, Holland Casino en Decathlon, waardoor de haalbaarheid van de Euroborg in het geding kwam. Daarmee kwam ook de ontwikkeling van het Europapark in zijn geheel in moeilijkheden. Een financiële injectie vanuit de gemeente in 2003 stelde de Euroborg veilig.³ Dit betekende eveneens een gezonde ontwikkeling voor het Europapark omdat veel bedrijven zich hadden gekoppeld aan de economische trekpleister de Euroborg. De komst van een NS-station was hiermee verzekerd en ook verscheidene kantoren, waaronder Geové, zegden hun akkoord toe. De bouw van het stadion startte in 2004. De opening vond twee jaar later plaats. Onder andere het Noorderpoortcollege, de bioscoop MustSee, restaurant Ni Hao, een fitnesscentrum en een casino vonden hun plek in het complex.

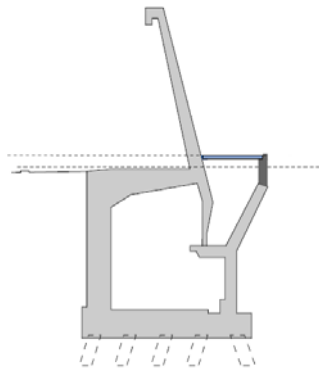
Extra parkeerruimte voor bezoekers van de Euroborg werd gevonden aan de andere kant van de A7. De daar gelegen skivijver werd door middel

² W. Smink, *De vorm van de tijd: Over architectuur, stedenbouw en geschiedenis*, Groningen 2006, 18

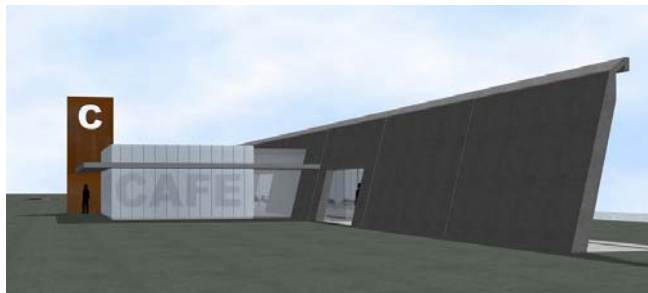
³ B. Hofman, *Europapark: Van Linie tot Euroborg*, (deel 9 uit reeks: *Groningen van alle tijden*), Assen 2006, 106



Kolenmuur in oorspronkelijke staat



Huidige staat kolenmuur



Ontwerp horecavoorziening kolenmuur

van een ontwerp voor een parkeerterrein uit 2004 heringericht. Een jaar later werd de skivijver deels gedempt. Via een oude spoorwegtunnel (in uitgekade versie uitgevoerd in 2004) wordt het publiek al wandelend onder de snelweg doorgeleid over de oude ontsluitingsweg (zie *Ontsluiting*) naar de oostelijke kant van het stadion. Om deze looproute te realiseren was een overbrugging nodig over de koelwaterarm die de doorgang belemmerde. Een brug bleek echter te duur, waardoor de gemeente koos voor een dam. Het spijtige van deze beslissing is dat de koelwaterarm in tweeën werd verdeeld. De oude structuur wijzigde hiermee, waardoor de cultuurhistorische waarde van dit relict werd tenietgedaan.

Waar het publiek via de Oude Stamspoor de bocht om gaat richting het stadion, treft men in de bocht een 'Berlijnse muur' aan. De straat wordt met een muur hermetisch afgesloten omdat aan de andere kant van de muur de parkeerplaatsen zijn voor de bussen van de bezoekers van de tegenpartij. Onder andere middels een hooligantunnel die aan het begin van de koelwaterarm onder het water doorloopt worden zij het stadion binnengeleid.

Losse scherven

Na aanpassing van het plan werden functies in losse scherven rondom de borg geplaatst. De architectonische vorm van het complex is met deze planverandering drastisch gewijzigd. Het concept achter de Euroborg is wel min of meer overeind gebleven. De verscheidene functies bevinden zich namelijk in een dusdanige nabijheid van het stadion zelf dat het gevoel van een grote multifunctionele massa bleef bestaan.

De losse scherven bestaan tot nog toe uit supermarkt Jumbo ten noorden van de Euroborg en de twee

woontorens Stoker en Brander ten zuiden van het stadion, waarvan de bouw startte in september 2007. Een café aan en door de bestaande, historische kolenmuur, de mogelijkheid tot een discotheek en de vestiging van het Alfa- College in de losse schijf ten westen van de Euroborg zijn nog in ontwikkeling.

De locatie voor het kolencafé was in het bestemmingsplan Europapark van 2002 bestempeld als 'stadion' waarbinnen ruimte voor een horecafunctie was opgenomen. Het nieuw geplande café valt echter net buiten de bouwgrens zoals die in het bestemmingsplan is aangewezen, waardoor er in 2008 een wijzigingsplan is opgesteld om het bouwvlak te verruimen. Met het bouwplan voor het kolencafé wilde men een nieuwe betekenis geven aan het cultuurhistorische element de kolenmuur "De kolenkelder en bijbehorende kolenmuur behoren tot de weinige cultuurhistorisch waardevolle structuren in het Europapark. Ze hebben beide geen functie meer en werden in het masterplan Europapark als relict langs de kade gehandhaafd, zonder dat daar een functie aan werd gekoppeld. De kelder en de muur kunnen echter veel betekenisvoller worden ingepast als ze ook werkelijk een functie krijgen of als er een functie direct aan gekoppeld wordt. Dat gebeurt bij het kolencafé. Het gebouw is in maat en schaal ondergeschikt aan de 'oude' muur en is met respect voor de muur vormgegeven."⁴ Tot op heden is het café niet gerealiseerd.

⁴ *Horecavoorziening kolenmuur Europapark: Wijzigingsplan bestemming stadion Europapark*, ed. Gemeente Groningen, Groningen jul. 2008, p. 3. Beschikbaar op de G-schijf in de map van Lynke Koopal, onder: G:\RP\LYNKOO1R\Projecten_locaties\Europapark_Euroborg\P_Bouwplan_Kolencafe\Gemeente



Kantorenkwadrant in resp. stedenbouwkundig plan uit 2000, bkp 2004 en bkp 2009

Kantorenpark

In het stedenbouwkundig plan uit 2000 zijn vier strips opgenomen die parallel lopen aan de A7. Per strip zouden ongeveer zes gebouwen van ongeveer vijf verdiepingen moeten verrijzen met oppervlakken van 3000 m² tot 5000 m² bvo. Hierin zou de zakelijke dienstverlening worden gecombineerd met wonen. Voor het parkeren koos men voor 'verdiept maaiveld-parkeren' in de vorm van een verdiepte en overdekte parkeerbak om het parkeren zoveel mogelijk uit het zicht te houden. Wederom stond er een mooi plan op papier dat in de praktijk niet als zodanig kon worden uitgevoerd, omdat de markt tegenwerkte. De strips waren te diep en de kantoren qua oppervlak te groot, waardoor er geen vraag naar was. Ook was er geen vraag naar de appartementen die verspreid door het park hun plek moesten vinden in de kantoorpanden. Het plaatsen van de honderdenvijftig appartementen op de kantoren werd daarom al in het Beeldkwaliteitplan van 2004 losgelaten. Deze beslissing hield een drastische verandering van het ontwerp van het kantorenpark in. De woningen zullen in de toekomst namelijk in een aparte, extra strip verschijnen.

De bouwvolumes die op de eerste vier strips worden geplaatst onder strenge voorwaarden wat betreft de afmetingen tussen de gebouwen. Ze staan haaks op de snelweg en worden in één lijn gezet, waardoor zichtlijnen ontstaan tussen de A7 en het Winschoterdiep, die zorgen voor transparantie en 'lucht' in een intensief bebouwd kantorenpark. Deze structuur van de bouwvolumes zoals die wordt beschreven in het BKP uit 2004 is niet veranderd ten opzichte van het stedenbouwkundig plan. Het BKP uit 2009 geeft wel andere richtlijnen voor de

plaatsing van de bouwvolumes. In dit vernieuwde BKP hoeft er slechts een doorkijk te zijn van de ene naar de andere strip, die een gevoel van ruimte creëert die contrasteert met het compacte karakter van het park. De rooilijnen langs de randen van de strips zijn vastgesteld, maar binnenin is meer flexibiliteit.

Wat betreft de bebouwingshoogte zijn de randvoorwaarden nauwelijks gewijzigd. De basis van het plan bedraagt een globale hoogte van vier à vijf bouwlagen met verscheidene, forse hoogteaccenten van maximaal twaalf bouwlagen die willekeurig verspreid zijn over het park. Binnen deze strenge randvoorwaarden was er ruimte voor flexibiliteit.

Strips 1 t/m 4

De ontwikkeling van strip één en strip vier stonden bovenaan de agenda, omdat de strips twee en drie tot op heden nog fungeren als parkeerterrein voor de Euroborg. Ook bevindt de fundering van de oude energiecentrale zich er nog in grond. Maar zoals gezegd, verliep de ontwikkeling van het park in de praktijk anders dan gedacht.

De invulling van een strip zou dus moeten bestaan uit ongeveer zes kantoorpanden van ongeveer vier à vijf bouwlagen met een uitschieter naar maximaal twaalf bouwlagen. Het bestemmingsplan beperkt in strip één dus de hoogte van het kantoorgebouw van De Haan Advocaten en Notarissen tot vijf bouwlagen. De Haan gaf echter aan een groter oppervlak nodig te hebben in de vorm van twee extra bouwlagen. De gemeente deed een concessie en ging in 2007 overstag, omdat ze aldus



Eerste ontwerp Kolenkade door Paul van Bussel

De Haan al blij mocht zijn met de vestiging van het bedrijf gedurende de huidige recessie. Eveneens wilde de gemeente het niet aan de stok krijgen met een advocatenkantoor. Zodoende werd het kantoor in 2008 opgeleverd. Ook bij het gebouw van Visser vastgoed dat gaat bestaan uit zeven bouwlagen in plaats van de eigenlijk toegestane vijf bouwlagen deed de gemeente concessies. Eveneens geldt dit voor het gebouw van Aksos Bos, waarvan de bouw startte halverwege 2008. Het kantoor bestaat inmiddels namelijk uit twee schijven van respectievelijk vijf en tien bouwlagen hoog die met elkaar werden verbonden door middel van een glazen atrium van twee bouwlagen.

Met de drie kantoren is de invulling van strip één met kantoren voltooid. Ten opzichte van het oorspronkelijke plan is er niet voldaan aan de voorwaarde van zes kantoren. De opzet is daarom volgens de gemeente “ruimer van aard, met meer ‘lucht’ en transparantie tussen de gebouwen.”⁵ Ook “[is] elk van de gebouwen hoger dan in het stedenbouwkundig plan gedacht, maar is wél in evenwicht met de maat van ruimte ertussen.”⁶ Maar “ten opzichte van het beeldkwaliteitplan voor kantorengedebied K4 is wél sprake van aantasting van de daarin voorgestelde functionele en ruimtelijke structuur. Strip 1 zal niet ‘doorwaadbaar’ zijn en kent ter hoogte van het gebouw van de Haan geen ‘dekken’. Echter, dit beeldkwaliteitplan is niet formeel vastgesteld en het bestem-

mingsplan noemt beide begrippen niet. Formeel-juridisch kan dus niet op ‘doorwaadbaarheid’ als (gebruiks)functie en ‘dekken’ als ruimtelijke structuur getoetst worden.”⁷ Het vormconcept van Arets is in strip één losgelaten. De aantasting van de oorspronkelijk geplande structuur wordt echter de gemeente gerechtvaardigd met het argument dat het BKP 2004 niet rechtsgeldig is.

Strip vier zou het volgende te ontwikkelen gebied zijn. Dit plan is ook gewijzigd. Het idee is nu om in de ontwikkeling van de strips de numerieke volgorde aan te houden. Zodra er bouwaanvragen binnenkomen, zullen de panden langzaam strip twee en zoverder opvullen.

Strip 5: Kolenkade

In het BKP 2004 is langs het Winschoterdiep een extra strip aan het kantorenpark toegevoegd, ook wel de kolenkade genoemd vanwege de aanwezigheid van de oude kolenmuur. Het bestemmingsplan 2002 is met de toevoeging van de strip achterhaald, want die veronderstelde dat er niet gebouwd mocht worden op de gronden van Essent en dat de kabeltrommel moest worden behouden. De voormalige eigenaar van de te ontwikkelen locatie heeft echter haar gronden overgeheveld aan Menzis die zich wel wilde aansluiten bij de woningbouwplannen. Daarnaast is de kabeltrommel gesloopt in 2004.

In strip vijf zijn de honderdvijftig woningen gepland die voorheen in combinatie met de zakelijke dienstverlening in de panden gelegen waren. Voor

⁵ Te vinden in een notitie over ruimtelijk advies voor De Haan, Visser en Aksos Bos. Beschikbaar op de G-schijf in de map van Lynke Koopal, onder:

G:\RP\LYNKO01R\Projecten_locaties\Europapark_K4kantoren\P_Bouwplannen strip 1

⁶ Ibid.

⁷ Ibid.



Impressie station naar stedenbouwkundig plan uit 2000

de invulling van de strip werd een architectengroep gevraagd een ontwerp te maken. Dit resulteerde in een ontwerp voor een complex waarin zich honderdvijftig appartementen bevonden die gesitueerd was parallel aan het Winschoterdiep en haaks stond op de bouwvolumes in de overige strips. Het ontwerp blokkeerde het zicht op het water vanuit de rest van het kantorenpark volledig. De gemeente accepteerde het ontwerp dan ook niet. Ook werd het verworpen omdat door verzaaging van de appartementenmarkt geen vraag was naar het opgenomen programma. In 2005 rukte de gemeente-architect J. Kappler aan om een nieuw ontwerp voor de kolenkade te maken. In dit ontwerp plaatste de architect grondgebonden woningen haaks op het water. Het plan werd slechts als studie gebruikt voor toekomstige ontwikkelingen. De gemeente stelde vervolgens eind 2007 de stedenbouwkundige randvoorwaarden voor de woningen op. In combinatie met de ontwikkelingen in het Helperpark (zie *Helperpark* voor de ontwikkeling van het 'waterparkmodel'), moeten de woningen aan de kolenkade worden georiënteerd op het Winschoterdiep en worden vormgegeven als bouwblokken in een park. De kolenmuur die zich in het gebied bevindt, wordt als bijzonder element behouden vanwege zijn cultuurhistorische waarde. Later zal pas daadwerkelijk een architect worden gezocht om het project voort te zetten.

In mei 2009 komt de Kolenkade weer in beeld. Toen werden in een expositie de resultaten getoond van de manifestatie *Intense Laagbouw*, die tot doel had het denken over de stad te stimuleren waarbij Groningen als compacte stad gelegen in een leeg ommeland instand moest worden gehouden en worden versterkt. Voor dertig locaties in de

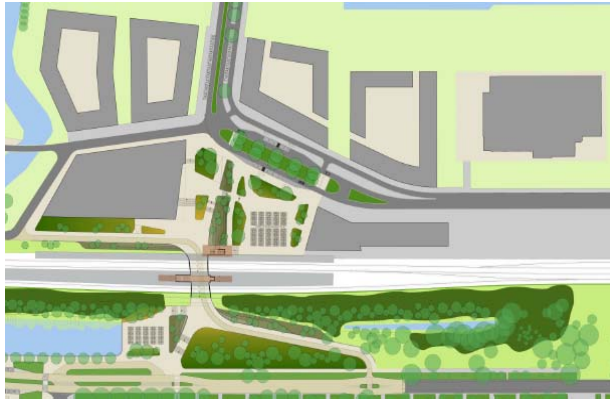
stad werden tweeënvijftig plannen ontwikkeld. De kolenkade bevatte drie ontwerpen die in opdracht van K4 zijn ontworpen door de bureaus Broekbakema, Team4 en Pvanb Architecten in samenwerking met MD Landschapsarchitecten. De voorkeur ging uit naar het ontwerp van Paul van Bussel. De architect moest zijn plan echter wel volledig aanpassen. Toch ligt de herziening nog steeds op de plank.

Op 1 januari 2010 liep het contract tussen de gemeente en K4 af, waardoor K4 niet langer de ontwikkelaar van het gebied is en de gemeente de touwtjes zelf weer in handen heeft. Momenteel ligt de projectontwikkeling stil.

Station en omgeving

In het stedenbouwkundig plan uit 2000 omvat het NS-station naast de transferiumfunctie voor treinen, bussen, auto's en fietsen, ook kantoren en appartementen. Het zou een hoogstedelijk bouwwerk worden, gelegen in een groene omgeving. De woningen en kantoren zouden gebouwd worden in een complex boven de sporen. De uitvoering van dit programma was echter zowel programmatisch als technisch niet realistisch.

Het oude ontwerp voor het station kan worden gezien in het licht van de *Intense Stad*. Deze manifestatie uit 2004 was een concrete zoektocht naar de kansen en mogelijkheden in de bestaande stad, die zou moeten leiden tot de bouw van een groot aantal woningen in de ringen rondom het centrum. Hoogbouw werd hierbij als middel gebruikt



Voorlopig ontwerp station, stand van zaken november 2009



voor de intensivering in de stad. Aan plannen voor hoge complexen was daarom geen gebrek, dat zou resulteren in een verzadiging van de appartementenmarkt. De vraag naar appartementen veranderde, met het gevolg dat het programma op het station min of meer overbodig was geworden. Het woonprogramma was al wel opgenomen in het bestemmingsplan, waardoor ze een andere locatie behoefde. Ook werden in 2003 de regels voor externe veiligheid aangescherpt, waardoor voor het programma op het station naast het station een andere plek moest worden gevonden. Dit betekende dat 30.000 m² kantoren en honderdentien appartementen of een equivalent van vijftig grondgebonden woningen werden verschoven richting het Helperpark.

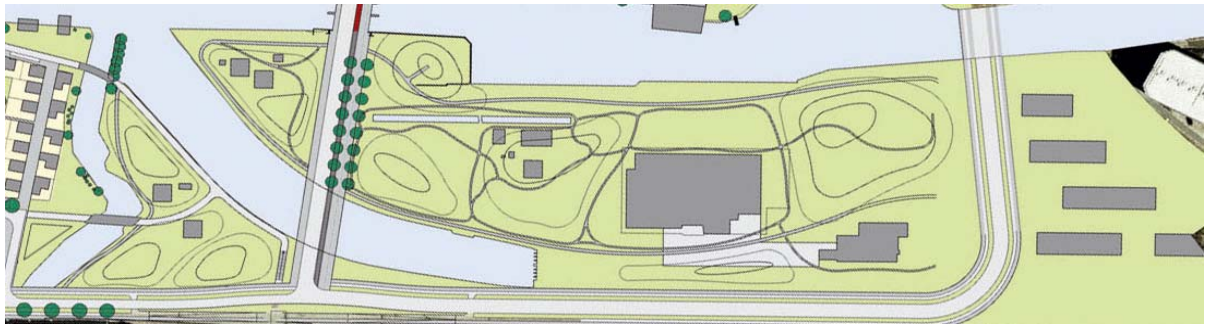
Door de zojuist beschreven omstandigheden vond een omslag plaats in het ontwerp voor het station. Het plan is volgens het ontwerp bestemmingsplan voor het station van het Europapark uit december 2008 namelijk gewijzigd naar een station zonder toegevoegd programma, met een bebouwd stationsplein in een vrij stedelijke omgeving aan de kant van het Europapark. Aan de Helperzoomzijde van het station is een plein met een groen karakter gepland dat aansluit bij het bestaande profiel van de Helperzoom. Het contrast tussen de groene Helperzoomzijde en de stedelijke Europaparkzijde is in de nieuwe plannen versterkt. Een tunnel onder het station met een variërende breedte van elf tot veertien meter verbindt beide pleinen. Het station zelf zal slechts nog bestaan uit een overkapping met een lengte van ruim dertig meter en een tweetal lift- en trappartijen. Het is in de nieuwe plannen iets dichters naar de stad komen te liggen, waardoor ook de tunnel iets is opgeschoven.

Onder andere woningen en het nieuwe gebouw voor de SoZaWe maken onderdeel uit van de bebouwing aan het stationsplein. Na een locatieonderzoek voor het SoZaWe in 2006, stemde de gemeenteraad in 2009 in met de verhuizing van de SoZaWe naar het Europapark. Het nieuwe gebouw zou onderdeel worden van de pleinwand van het stationsplein. Na een selectieprocedure kregen vijf architectenbureaus de opdracht een concept structuurontwerp uit te werken. Op 8 juli 2009 presenteerden vier architecten (één architect had zich teruggetrokken) hun voorlopig structuurontwerp aan de selectiecommissie: de Architecten Cie, Meyer van Schooten Architecten, Hans van Heeswijk architecten en NL architects in samenwerking met Van den Oever, Zaaier en Partners. De voorkeur gaat uit naar het ontwerp van Meyer van Schooten Architecten.

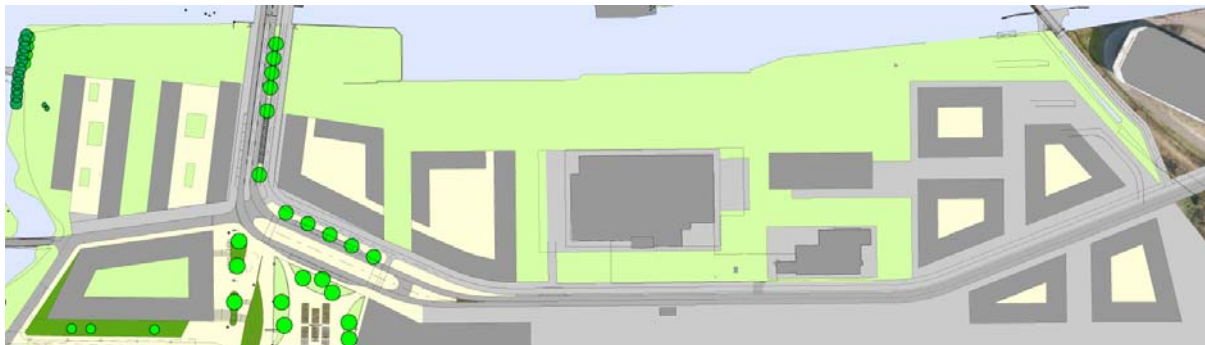
Omdat al die tijd het station enkel op papier bestaat en de oplevering ervan almaar wordt uitgesteld, is in september 2007 ter hoogte van de Linie een tijdelijk station geopend. Momenteel is de gemeente nog steeds bezig met het bijschaven van de plannen voor het station en de omgeving.

Helperpark

Als tegenhanger van de stedelijke compactheid van de wijk is het Helperpark bedacht. Het park werd gepresenteerd als een open en groen gebied met enkele paviljoens geschikt voor kunst en commercie. Het park zou de Linie, de Euroborg, het kantorenpark en het station met elkaar verbinden. Maar gezien de planontwikkelingen elders in het Europapark is het niet merkwaardig dat ook hier de plannen anders worden uitgevoerd dan bedacht.



Helperpark in stedenbouwkundig plan uit 2000



Een uitwerking Helperpark na vaststelling Waterparkvariant

Ten eerste bleven de Helpmancentrale en het administratiekantoor van de Hunzecentrale overeind. Dit gebeurde buiten het stedenbouwkundig plan om. Arets wilde de gebouwen namelijk slopen omdat het hem efficiënter leek ze af te breken dan ze op knappen. De vastberadenheid van Klaas Paul de Boer van Team4 zorgde in 2001 voor het behoud van het administratiekantoor. Volgens Team4 was de ontwikkeling van hun gebouw ook aanleiding om de turbinehal van de Hunzecentrale te behouden.⁸ De gemeente vroeg vervolgens zelf de Stichting Industrie en Handelsgebouwen de mogelijkheden te onderzoeken voor een commerciële invulling van de turbinehal van de voormalige Helpmancentrale. Zodoende ontstond het idee de centrale te bestemmen voor mediagerelateerde bedrijven. RTV Noord zou zich gaan vestigen als belangrijkste huurder in de 'Mediacentrale'.⁹ De verbouwde centrale werd halverwege 2005 opgeleverd. Met het behoud van deze cultuurhistorische gebouwen zijn belangrijke iconen voor de identiteit van het Helperpark en daarmee het Europapark in het geheel bewaard gebleven. Het beoogde groene park beschikte daarentegen plots over twee industriële complexen.

Ten tweede werd overgebleven programma uit andere kwadranten en toegezegd extra programma, door onder andere onderhandse deals, naar het Helperpark geschoven, waardoor het park almeer bebouwing moest opvangen. Het totale programma betrof daarmee in 2007 de oorspronkelijke 40.000 à 45.000 m² kantoren, de Mediacentrale en

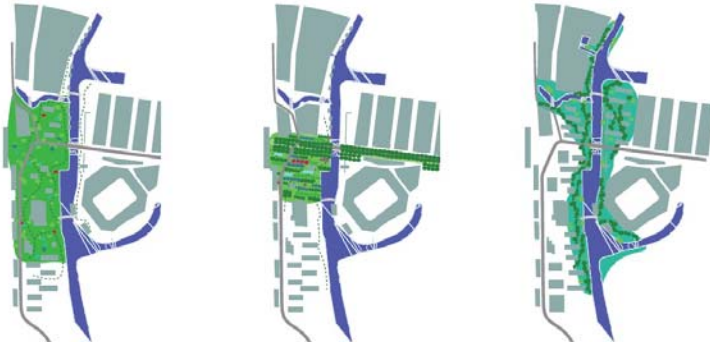
Administratiekantoor (goed voor 15.000 m²) en het stationsprogramma van 30.000 m² en 110 appartementen of een equivalent van 50 grondgebonden woningen.

Als reactie op deze toevoegingen ontstond in februari 2007 de voordracht *Helperpark, is dit een park?* die een fundamenteel ander denken over park zou moeten teweegbrengen. De nieuwe programmatische en ruimtelijke toetsing van het Helperpark kreeg later dat jaar uiting in de ontwikkeling van drie stedenbouwkundige modellen: het Stationspark, het Waterpark en de Campus. De keuze van de projectgroep Europapark viel op het model Waterpark als ruimtelijk kader, omdat het model de meeste mogelijkheden biedt voor (grondgebonden) woningen, het Winschoterdiep er als kwaliteitsdrager en ruimteschepper beter wordt benut dan in de andere modellen en er een goede verbinding ontstaat tussen de woongebieden aan weerszijden van het Winschoterdiep. Ook is deze variant eenvoudiger te realiseren dan de Campus en is er meer programma te realiseren dan in het Stationspark. Wederom vond een omslag plaats in de plannen toen de gemeenteraad in augustus 2008 besloot de waterparkvariant uit te werken. Ruim een jaar later begon men pas met het uitwerken van het model als ruimtelijk kader om te zien wat programmatisch haalbaar was.

"Het Helperpark (als kwadrant) met eigen kansen, kwaliteiten en identiteit vraagt om een 'eigen' product en een nieuwe aanpak. Een aanpak waarin we meer dan voorheen de dialoog zoeken met betrokken partijen en waarin we flexibiliteit als opgave formuleren." "Met deze nieuwe aanpak verla-

⁸<http://www.team4.nl/projecten/bedrijfsgebouwen/alle-bedrijfsgebouwen/de-helpmancentrale>

⁹ B. Hofman, *Europapark: Van Linie tot Euroborg*, (deel 9 uit reeks: *Groningen van alle tijden*), Assen 2006, 100-101



**Drie varianten voor het Helperpark:
Stationspark, Waterpark en Campusmodel**



Uitwerking Waterparkmodel



Helperpark juni 2009



**Kantoor Team4
Mediacentrale
Stadsstrand**

ten we het concept van blauwdrukplanning (als gemeente de Waterparkvariant juridisch, stedenbouwkundig, financieel en programmatisch tot in detail uitwerken) en gaan we aan de slag met adaptieve planvorming waarbij de visieontwikkeling voor Helperpark een levend document en een continue verhaal is.¹⁰ Er ontstaat een andere, flexiblere manier van werken die beter inspringt op de markt door alle partijen in de plantontwikkeling te betrekken. Van het concept van Arets voor het Helperpark is niets overgebleven.

Door uitstel van de daadwerkelijke inrichting van het Helperpark bedacht de gemeente in de tussentijd in 2006 een tijdelijke invulling voor het park, die bestaat uit een stadsstrand, een trainingscomplex voor het FC (de huurovereenkomst loopt tot 15 november 2011), een parkeerterrein voor de Mediacentrale en een ontsluiting van het stadsstrand en het trainingscomplex via de Verlengde Lodewijkstraat.

Ontsluiting

Een belangrijke stedenbouwkundige opgave voor het Europapark is het integreren van de wijk in de stad. Goede verkeersverbindingen met aangrenzende stadsdelen spelen hierbij een essentiële rol. Het stedenbouwkundig plan uit 2000 noemt de volgende geplande verbindingen: een fietstunnel naar de woonwijk Helpman onder het NS-station door, een autoverbinding met de Bornholmstraat

over het tracé van het huidige stamspoor, een verbinding met het bedrijventerrein Winschoterdiep, de doortrekking van de Meeuwerderweg voor fietsers en voetgangers en een aansluiting op de A7.

In de huidige situatie is de fietstunnel onder het station nog niet gerealiseerd omdat het stationsgebied nog in ontwikkeling is. De fietstunnel die de Oosterpoort met de Linie verbindt, werd geopend in november 2009.

De aansluiting van de Boumaboulevard op de A7 is in 2003 voltooid. De autoverbinding met de Bornholmstraat over de Oude Stamspoor is daarentegen niet gerealiseerd, omdat deze ontsluiting is verlegd. De verbinding met het terrein van de Bornholmstraat loopt nu via de bestaande ontsluiting de Antwerpenweg, waardoor het bedrijventerrein ten zuidoosten van het Europapark ook ontsloten wordt en beter geïntegreerd wordt in de stad. Op de Oude Stamspoor was zelfs nog een ontwerpmatig plan bedacht voor een tweede aansluiting op de A7. Die werd echter niet opgenomen in het stedenbouwkundig plan, vanwege de hoge kosten werd het idee wegbezuinigd. De Oude Stamspoor wordt zoals beschreven nu gebruikt voor het geleiden van de bezoekers van de Euroborg.

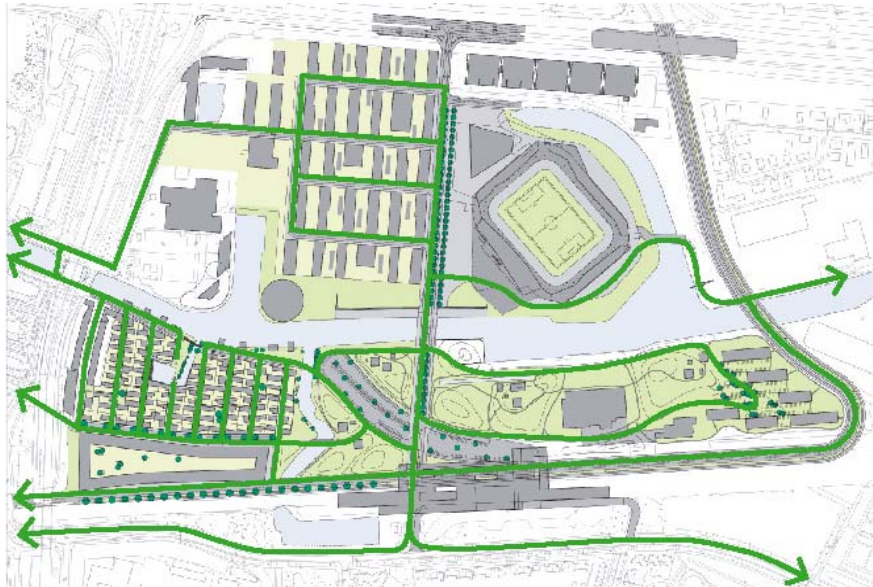
Een goede onderlinge verbinding tussen het Europapark en het bedrijventerrein Winschoterdiep ontbreekt nog, omdat een brug over het Winschoterdiep in het verlengde van de Oude Stamspoor nog niet is gerealiseerd. Deze brug wordt tevens de aanrijroute voor de bewoners van de in aanbouw zijnde woontorens Stoker en Brander.

¹⁰ 'Startaanvraag – Programma Integrale Gebiedsontwikkeling – Visie Helperpark', juli 2009, p. 9-10. Dit document is te vinden op de interne G-schijf in de map van Lynke Koopal, onder: G:\RP\LYNKKO01R\Projecten_locaties\Europapark_Helperpark\P_GPR Helperpark

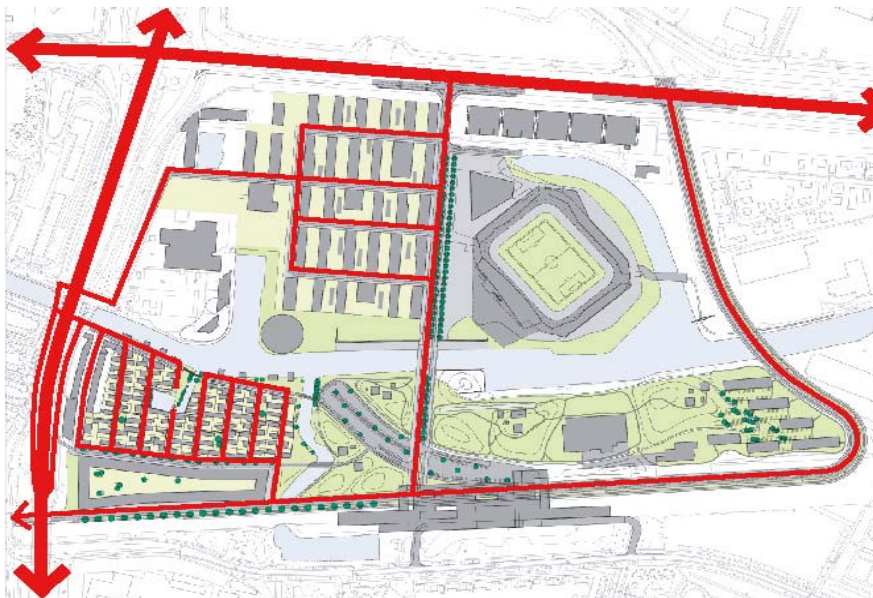


Fietstunnel Verlengde Meeuwerderweg

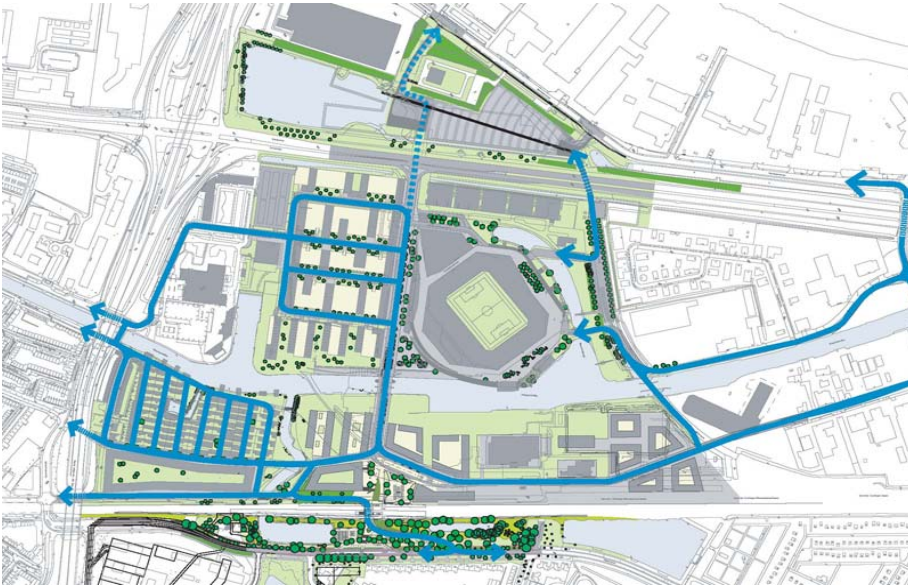
Ten opzichte van het stedenbouwkundig plan hebben nauwelijks wijzigingen plaatsgevonden. Enkel is de ontsluiting van de wijk met de Bornholmstraat veranderd door deze te verleggen. Wel zijn twee voetgangersbruggen toegevoegd aan het plan om ervoor te zorgen dat de nieuwe woongebieden van de kolenkade en de twee woontorens geen geïsoleerde gebieden worden, maar verbonden worden met het Helperpark.



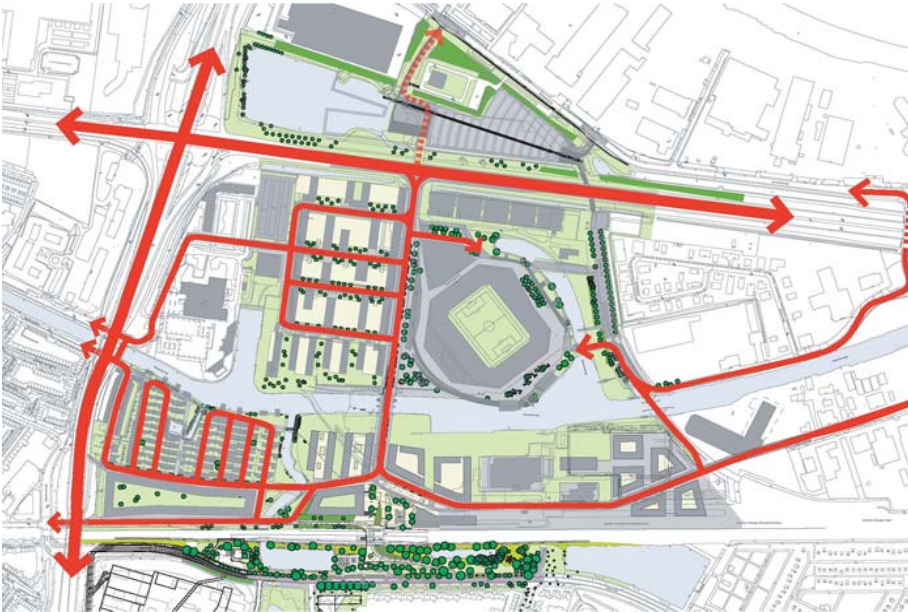
**Oude ontsluitingsstructuur
langzaam verkeer**



**Oude ontsluitingsstructuur
snel verkeer**



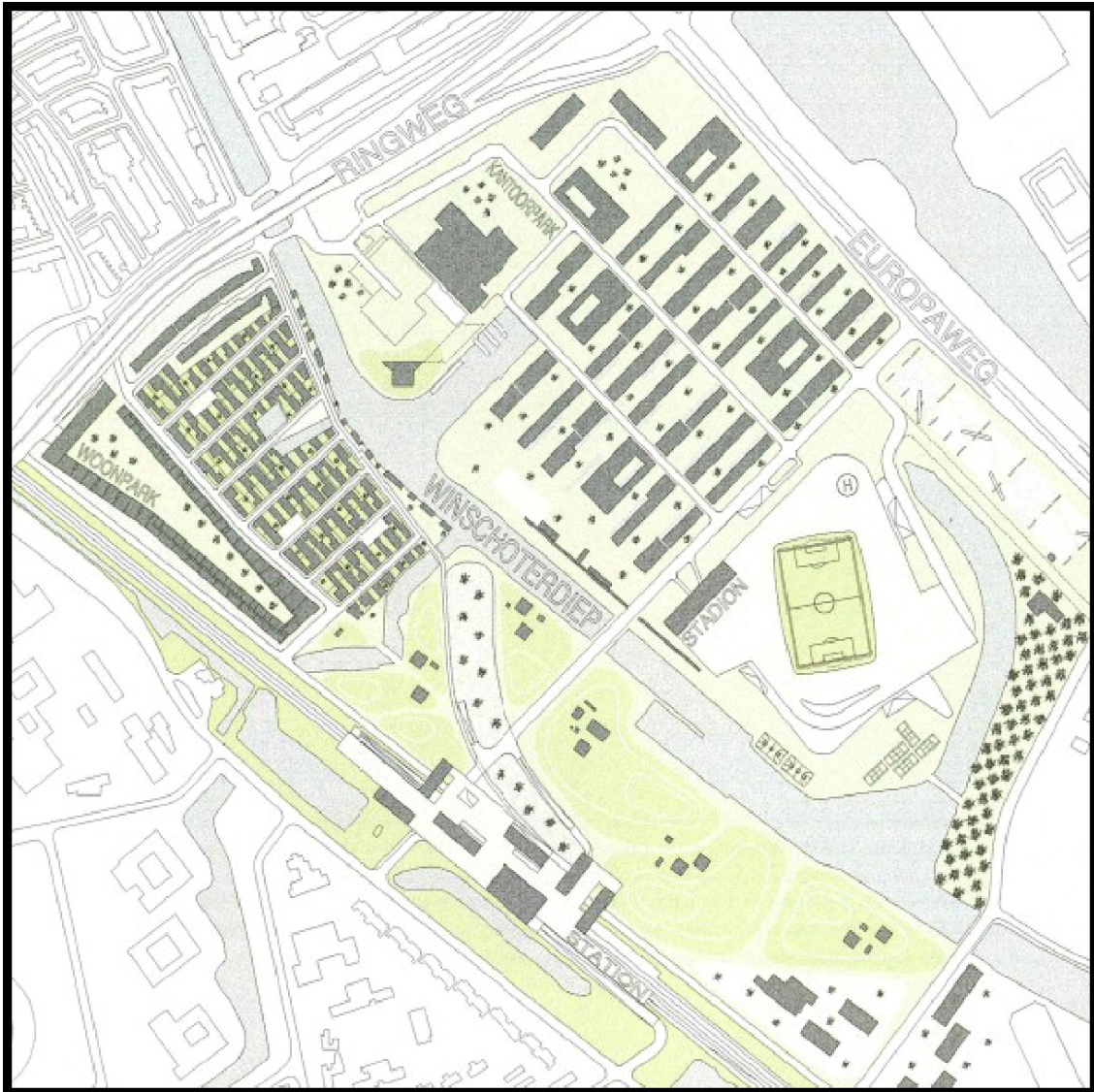
**Gewenste ontsluiting
langzaam verkeer**



**Gewenste ontsluiting
snel verkeer**



Mogelijk toekomstig stedenbouwkundig plan Europapark



Stedenbouwkundig plan uit 2000



Europapark in 2009



Mogelijk toekomstig beeld Europapark geprojecteerd op huidige situatie

Rode draad

De gemeente heeft in samenwerking met Arets een nauwkeurig uitgewerkt stedenbouwkundig plan ontwikkeld voor het Europapark, dat in de praktijk niet overal haalbaar bleek door zijn straffe inrichting. Verscheidene marktpartijen zorgden vele aanpassingen in het plan. De overheid heeft derhalve niet langer het alleenrecht in de planontwikkeling. Marktpartijen worden hier inmiddels bij betrokken, waardoor gebiedsontwikkeling een lange tijd in beslag kan nemen.

Enkele belangrijke architectonische en stedenbouwkundige wijzigingen hebben plaatsgevonden die het concept achter het stedenbouwkundige plan haast teniet hebben gedaan. Het is lastig grip te krijgen op deze planontwikkeling, omdat de vier kwadranten, hoewel ze onderling relaties aangaan, zich autonoom van elkaar ontwikkelen. Volgend zijn de belangrijkste wijzigingen van de kwadranten beschreven.

De Linie was en is hoofdzakelijk een woonwijk. Qua programma is daar weinig veranderd. De belangrijkste wijziging zit in de architectonische vormgeving. Het idee om verspreid door de wijk verschillende woningtypes te realiseren werd losgelaten. Door de trage planontwikkeling besloten de ontwikkelaars zelf het heft in handen te nemen door naar eigen idee de straten vol te bouwen. Van een gedifferentieerd straatbeeld bleef weinig over.

Ook in de Euroborg is sprake van een architectonische wijziging. Vanwege de te hoge kosten, exploitatie- en technische problemen werd het plan drastisch aangepast. Het multifunctionele geheel veranderde in een voetbalstadion waar omheen en aan vast de verscheidene functies werden ge-

plaatst. Van de originele vorm bleef niets over. Het programma bleef daarentegen wel grotendeels behouden.

In het kantorenpark veranderde zowel de ontwerpmatige en programmatische invulling als de stedenbouwkundige structuur. Door verandering van de marktvaart werden de woningen die waren gepland op de kantoren ervan losgekoppeld. De kantoren behielden hun plaats in de vier strips, maar wel versmalden deze stroken. In een extra, vijfde strip vonden namelijk de woningen hun plaats. Vooralsnog is dit idee nog niet daadwerkelijk uitgevoerd.

Ontwerpmatige en programmatische wijzigingen vonden ook plaats in het ontwerp van het station. Het originele plan voorzag in een hoogstedelijk complex met woningen en kantoren op de sporen. Vanwege marktverzadiging en veiligheidsredenen is dit programma verplaatst naar het Helperpark, waardoor het station zelf slechts een overkapping op de perrons zal worden gelegen aan de ene kant aan een stedelijk bebouwd plein en aan de andere kant aan een door groen gekenmerkt plein.

Het Helperpark dat eens bedacht was als een open en groen park ter compensatie van het stedelijke, compacte karakter van de wijk, raakte op papier tijdens de planontwikkelingen van het Europapark steeds intensiever bebouwd. Omdat het park niet langer kon doorgaan voor een groen concept, vond een herijking van het ruimtelijk ontwerp plaats. De gemeenteraad besloot tot de uitvoering van de waterparkvariant. Het geplande programma zal wel min of meer worden ondergebracht in een groene omgeving, maar het Winschoterdiep inclu-

sief de kades zullen voortaan de belangrijkste groene dragers van het Europapark worden.

In de plannen voor de ontsluiting hebben zich weinig drastische vormveranderingen voorgedaan. Eén verlegging van een ontsluitingsweg heeft wel cruciale gevolgen, namelijk die van de Oude Stamspoor. Oorspronkelijk zou het Europapark worden ontsloten via de Boumaboulevard en de Oude Stamspoor. Door de Antwerpenweg in plaats van de Oude Stamspoor als ontsluitingsweg te gebruiken, verbetert de onderlinge verbinding tussen het Europapark en het bedrijventerrein en integreren beide gebieden in de stad. Bijzonder is dat het altijd geïsoleerde Europapark door slechts enkele infrastructurele ingrepen hechter verankert raakt in de stad en tevens de zuidelijk gelegen bedrijventerreinen beter bij de stad wordt betrokken.

De vier kwadranten uit het stedenbouwkundig plan bestaan nog steeds als zodanig. De invulling ervan verloopt zoals beschreven anders dan gepland. De ontwikkeling van enkele kwadranten gaat traag door een verschuiving van de aandacht naar andere stadsdelen en de stagnerende marktvraag naar het geplande programma in het Europapark. Dit resulteert in een functieverhuizing in het Europapark. De diversiteit blijft bestaan, alleen worden de functies zoals is gebleken binnen het gebied verplaatst.

Het is afwachten of en hoe de nieuwe plannen worden uitgevoerd. Het beeld van het Europapark als grootschalige kantorenlocatie zou men daarom moeten bijstellen. Het Europapark is nog steeds de complementaire economische motor op de publieke hoofdmotor, waar zich voornamelijk tertiaire voorzieningen bevinden, maar het zou wellicht een an-

dere invulling moeten krijgen. In plaats van grootschalige kantoren zouden kleinschalige private groeiers ruimte moeten krijgen om in de behoefte van de markt te voorzien. Op die manier hoeven geen programmatische wijzigingen plaats te vinden. Ook door de huidige toename van de vraag naar onderwijs zou het plan voor het Europapark misschien moeten worden herzien. Daarentegen zou de toenemende vraag naar onderwijs de plannen voor het Europapark wel in een andere richting kunnen sturen.

Thema: De transformerende stad

Ruimtelijke ontwikkelingen in de stad zijn van invloed op de ontwikkeling van het Europapark. Als gevolg van de stedelijke transformaties zou onder andere de betekenis van de wijk opnieuw gedefinieerd moeten worden. Zoals eerder beschreven moet de ambitie van de wijk om dé kantorenlocatie van het noorden te worden, worden bijgesteld, omdat de vraag naar het geplande aanbod ontbreekt. Wanneer grote bedrijven zich willen vestigen in de stad worden ze wel doorverwezen naar het Europapark, maar in de praktijk blijkt dat ze andere locaties prefereren, zoals Kranenburg of Westpoort. Deze keuze is te verklaren vanuit strategische overwegingen. Hoewel het Europapark haast midden in de stad ligt, ingeklemd tussen verscheidene wijken en goed aansluit op het infrastructurele netwerk, ontbreekt het de wijk aan een zichtbaarheid, waar Kranenburg en Westpoort wel in voorzien. Grote bedrijven vestigen zich liever op een zichtlocatie langs de snelweg om meer naamsbekendheid te genereren.

Hieruit valt op te maken dat bedrijven die zich wel zouden kunnen vestigen in het Europapark bijvoorbeeld overheids- of semioverheidsinstellingen zijn. Zij richten zich immers niet op bedrijfs promotie. Ze hechten daarentegen wel waarde aan een locatie in de nabije omgeving van een openbaar vervoerknooppunt. Daarom bevinden zich in het Cascade complex naast het station verscheidene overheidsinstanties. Eveneens bevindt de nieuwbouw van de kantoren voor de IB-Groep en de belastingdienst zich niet in het Europapark. De gebouwen moesten dermate groot worden opgezet, met het doel op

de begane grond een marktpleinachtige sfeer te creëren, dat een dergelijk ontwerp niet realiseerbaar was in het Europapark. De inrichting van het kantorenkwadrant omvat namelijk alleen ruimte voor relatief smalle, schijfvormige gebouwen.

Wie zou dan wel een plek vinden in het Europapark? Hierover brainstormde de gemeente onder andere tijdens de workshop 'Nieuwe recepten voor gebiedsontwikkeling'.¹¹ Hier kwam naar voren dat wellicht kleinere private bedrijven zich zouden kunnen vestigen in het kantorenkwadrant, zoals in het vorige hoofdstuk werd geopperd, omdat de pluspunten van vestiging langs grote zichtlijnen voor hen minder van belang is. Kleine bedrijven zouden juist kunnen profiteren van de ligging in de stad in combinatie met goede verkeersverbindingen. Ze krijgen er de ruimte om te groeien en zouden in de toekomst eventueel plaats kunnen maken voor andere startende ondernemers. Op die manier zou het gebied een kraamkamer voor nieuwe voorzieningen worden.

Ook het streven om het Europapark de tweede binnenstad van Groningen te maken, ter aanvulling op het centrum, moet worden herzien. De wijk vormt geen winkeltoevoeging op de binnenstad, omdat de ontwikkeling ervan te ver achterloopt en er daarom van een stedelijk centrum geen sprake is. Bovendien neemt het gebied rond het Sontplein deze functie van winkeltoevoeging over. De Euroborg weerspiegelt wel de binnenstad door de aanwezigheid van een grote verscheidenheid aan

¹¹ De workshop maakte onderdeel uit van de bijeenkomst 'Nieuwe recepten voor gebiedsontwikkeling', waar de nieuwe opgaven en kansen voor gebiedsontwikkeling onderwerp van gesprek waren. De bijeenkomst vond plaats op 20 januari 2010 te Groningen.

functies, maar komt dus niet goed tot zijn recht door de achterblijvende ontwikkeling van de rest van de wijk. Wellicht zou de uitbreiding van een van de aanwezige functies in de Euroborg een stimulans zijn voor de verdere ontwikkeling van het Europapark. Afhankelijk van de vraag zou de invulling van het Europapark bijvoorbeeld kunnen worden gevonden in de ontwikkeling van leisure-faciliteiten en/of door de uitbreiding van onderwijsinstellingen, daar deze twee goed combineerbaar zijn. Laatst genoemde uitbreiding vindt hoogstwaarschijnlijk al uitwerking in de mogelijke vestiging van het Alfacollege in het schijfvormige gebouw direct gelegen ten westen van de Euroborg.

Ondanks het daverend succes van woonwijk de Linie stagneert door ontwikkelingen elders in de stad eveneens de ontwikkeling van nieuwe plannen voor woningbouw in het Europapark. Inmiddels bouwt men de Frontier en verrijzen de Stoker en Brander achter de Euroborg. Plannen voor de waterwoningen langs het Winschoterdiep en de woningen in kolenkade liggen echter stil, omdat andere projecten in de stad voorrang krijgen en de noodzaak voor nieuwe woningen in de wijk niet hoog is. Het Groninger Forum verdient de aandacht als nieuw paradepaardje van de stad evenals de veranderingen van het stationsgebied die op stapel staan. Daarnaast is er nog Meerstad dat gevuld moet worden en is er ook nog de situatie met het CiBoGa-terrein, waarvan de ontwikkeling niet wil vlotten.

Omdat de aandacht vaak op gebieden buiten het Europapark is gericht, ontstaat er daardoor ook weinig consternatie over het volbouwen van het Helperpark. Ook door de geleidelijke ontwikkeling

van het gebied ontstaat hier weinig ophef over. Eveneens is het park discutabel omdat Groningen al over het Noorder Plantsoen en het Stadspark beschikt. Ook het Sterrebos verwerft inmiddels een nieuwe betekenis door de ontwikkeling van de wijk Kempkensberg Engelse Kamp. De noodzaak van nog een park is daarom laag.

Door de herontwikkeling van de wijk Kempkensberg Engelse Kamp krijgt ook het station een nieuwe betekenis. Oorspronkelijk was het bedoeld als een hoogstedelijk complex dat voornamelijk op het Europapark was gericht. De plannen zijn echter zo gewijzigd dat het station nu evenredig gericht is op Kempkensberg Engelse Kamp ten zuidwesten van het Europapark. Het station vormt zodoende een overgangsgebied tussen beide wijken, waardoor een betere integratie tussen de wijken plaatsvindt en het Europapark nog hechter verankert in de stad.

Het Europapark wordt ook beter opgenomen in de omgeving door veranderingen in het verkeersnetwerk rondom. De verlegging van de A7 geeft een andere betekenis aan de oude snelweg gelegen langs het Europapark. In combinatie met de aanleg van de Park & Ride op de voormalige skivijver krijgt de wijk een betere relatie met het aan de kant van de weg gelegen bedrijventerrein Euvelgunne.

Blauwdrukplanning

Problemen in het Europapark, in het bijzonder in het kantorenkwadrant, ontstonden al bij het stedenbouwkundig plan, die te nauwkeurig was uitgewerkt en waarbij niet genoeg rekening werd gehouden met de marktvraag. Het plan voor de wijk

werd uitgewerkt door de gemeente, een publieke partij, in samenwerking met Arets, zonder de private sector bij de planontwikkeling te betrekken. Het plan werd zo gedetailleerd uitgewerkt en de uitvoering ervan moest daarom aan dusdanig strenge randvoorwaarden voldoen dat het moeilijk haalbaar was. Gegadigden die zich wilden vestigen in het kantorenpark konden zich niet vinden in de eisen van het stedenbouwkundig plan en trokken zich terug. Gaandeweg deed de gemeente wel concessies aan het plan, waardoor enkele bedrijven neerstreken in het gebied. Toch stokte de ontwikkeling van het kantorenpark door het blijven vasthouden van de gemeente aan de blauwdrukplanning in combinatie met ontwikkelingen elders in de stad en het aanhouden van de recessie.

Wordt het niet eens tijd Arets' plan los te laten? Het plan kan echter zowel ruimtelijk als programatisch niet zomaar worden aangepast vanwege financiële toezeggingen en verscheidene subsidie-regelingen. Ook zijn toezeggingen gedaan aan zittende bedrijven die zich vestigden met de gedachte in het achterhoofd dat het Europapark dé kantorenlocatie van het noorden zou worden. Eveneens wordt vastgehouden aan het bestaande beleid, omdat gezien de conjunctuurbeweging, deze tijd waarin het even wat minder gaat simpelweg moet worden uitgezeten.

Conclusie

Het volgende dilemma treedt op. Moet men krampachtig vasthouden aan het ontworpen plan en wachten tot de markt wederom aantrekt of is het verstandiger de plannen aan te passen rekening houdend met ontwikkelingen elders in de

stad? Ruimtelijk gezien zijn er wel mogelijkheden tot aanpassingen van het plan. De verandering van de inrichting van het Helperpark en de wijziging in het ontwerp voor de Euroborg zijn hier voorbeelden van. Het programma bleef er behouden, alleen het ruimtelijk concept veranderde. Programma-tisch is het onder andere financieel en juridisch erg lastig aanpassingen door te voeren. De vraag is of je de bijkomstige problemen op de hals wilt halen. Daarentegen moet rekening worden gehouden met andere stedelijke transformaties. Het rangeerterrein achter het station inclusief de aanwezige parkeerterreinen bijvoorbeeld zal op den duur opnieuw worden ontwikkeld. Deze locatie zal door de ligging naast een openbaar vervoerknooppunt en door de nabij gelegen snelweg erg in trek zijn en een concurrent vormen voor het Europapark. Zouden de plannen voor het Europapark daarom niet moeten worden herzien om het project een betere kans van slagen te geven?

Thema: Kunst en cultuur

“Als gebouwen en wegen de hardware van de stad zijn, dan is cultuur de software die de stad tot leven brengt.”¹² De toepassing van kunst en cultuur in de stad is tweeledig. Ten eerste geeft het de stad karakter. Het levert een belangrijke bijdrage aan de identiteit van de stad. En ten tweede zijn kunst en cultuur tegenwoordig steeds vaker een impuls voor stedelijke vernieuwing.

Identiteit van de stad

In een tijd waar steden meer en meer met elkaar gaan concurreren op het gebied van aantrekkelijkheid heeft een stad veel baat bij een goed imago. In deze stedenstrijd wordt citymarketing al meer toegepast om de stad karakter te geven met het doel mensen naar de stad te trekken. “Citymarketing is het langetermijnproces en/of het beleidsinstrument bestaande uit verschillende, met elkaar samenhangende activiteiten gericht op het aantrekken en behouden van specifieke doelgroepen voor een bepaalde stad.”¹³ Het is een manier om de handelingen van doelgroepen zo te beïnvloeden dat ze kiezen voor die bepaalde stad. De doelgroepen bestaan uit mensen die in en om de stad wonen en gebruik maken van de voorzieningen in de stad en mensen die er buiten wonen en er geen gebruik van maken.

Citybranding is een onderdeel en ondersteunend element van de marketing. Maar in plaats van dat het de handelingen beïnvloedt, tracht citybranding een beter beeld van de stad te geven door middel van ‘storytelling’, waardoor de keuze van de doelgroep voor de stad door de extra beeldvorming zou kunnen worden vergemakkelijkt.¹⁴ Kunst en cultuur zijn een instrument voor citybranding. Culturele instellingen en activiteiten geven de stad karakter. Kenmerkende bijvoorbeeld cultuurhistorische onderdelen van de stad worden erdoor benadrukt waardoor mensen zich gaan hechten aan een stad.¹⁵ De gebruikmaking van kunst en cultuur heeft daarmee een positieve invloed op het stedelijk imago.

In de jaren dertig van de twintigste eeuw werd een traditie geschapen van steun voor de ontwikkeling van de architectuur ten behoeve van het creëren van het stadsimago. Om de stadsidentiteit te waarborgen hield men er een stimulerend beleid inzake de Amsterdamse School op na, dat resulteerde in een eenvormig stadsbeeld door stijl en ontwerp. Dit was een puur visuele methode om een harmonisch stadsbeeld en daarmee stadsidentiteit te creëren.¹⁶ Eind twintigste eeuw voldeden de vroegere visuele representaties niet langer. Door het gebrek aan samenhang in de stad en de aanwezigheid van variatie en chaos was het niet meer mogelijk dat één stijl de tijdsgeest weerspiegelde.¹⁷ In het licht van de zoektocht naar nieuwe visuele technieken die het stadsimago

¹² *Cultuur als katalysator*, ed. ministerie van VROM, 2003, 4

¹³ G.-J. Hospers, *En nu aan de slag met citymarketing*, Den Haag 2009, 15

¹⁴ *Ibid.*, 17

¹⁵ *Cultuur als katalysator*, ed. ministerie van VROM, 2003, 6

¹⁶ J. Cusveller, *Stad! De stad en haar identiteit*, Hoogezand 1994, 71

¹⁷ *Ibid.*, 75



Enkele Stadsmarkeringen



Locaties *A star is born*

**Videopaviljoens
*What a wonderful world***

verbeeldden kunnen de videopaviljoens behorende bij de manifestatie *What a wonderful World* (1990), het project de Stadsmarkeringen (1990) en de manifestatie *A star is born* (1996) worden gezien.

Voor *What a wonderful World* werden in het Groninger Museum en in vijf, speciaal door beroemde architecten zoals Tschumi en Koolhaas voor de gelegenheid ontworpen, paviljoens videoclips vertoond die de ontwikkeling van de videoclip sinds de jaren vijftig weergaven. In hetzelfde jaar werd ook het project 'Stadsmarkeringen' uitgevoerd. Negen markeringen, wederom ontworpen door beroemde architecten, werden langs belangrijke ontsluitingswegen aan de stadsgrens geplaatst als hedendaagse variant van de stadspoort. Zes jaar later vond het vervolg op *What a wonderful world* plaats in de manifestatie *A star is born*, waar wederom kunst en stedenbouw en architectuur met elkaar werden verenigd. Dit 'feest' werd gehouden ter gelegenheid van de afronding van de aanpak van de Grote Markt in het kader van de binnenstadsverbetering. Het was een zeven weken durend theaterfestival waarvoor vele voorstellingen werden gehouden op de Grote Markt, in het Noorderplantsoen en weer op vier voor de gelegenheid ontworpen paviljoens.

Een tweede middel dat Groningen toepast voor de promotie van de stad en het verbeteren van haar imago is de plaatsing van herkenningstekens. Een scala van architectonische projecten dienen als oriëntatiepunten die de stad kenmerken. Voorbeelden hiervan zijn het Groninger Museum, de Gasunie, de Euroborg en in de toekomst het Groninger Forum. Het zijn en worden iconen waarmee men de stad associeert en waarmee de stad de aandacht op zich vestigt.

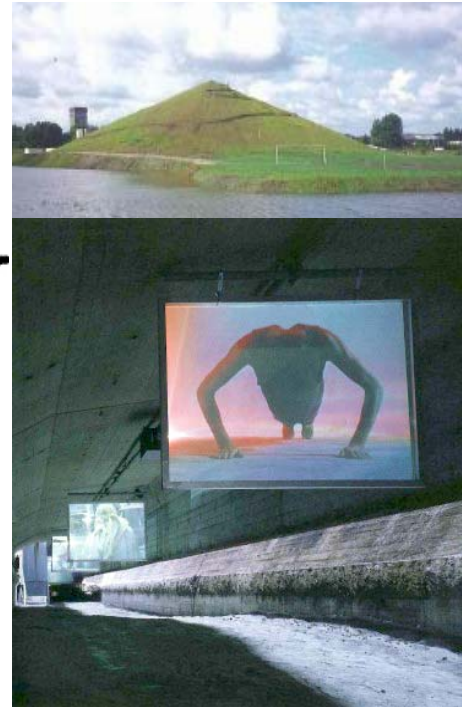
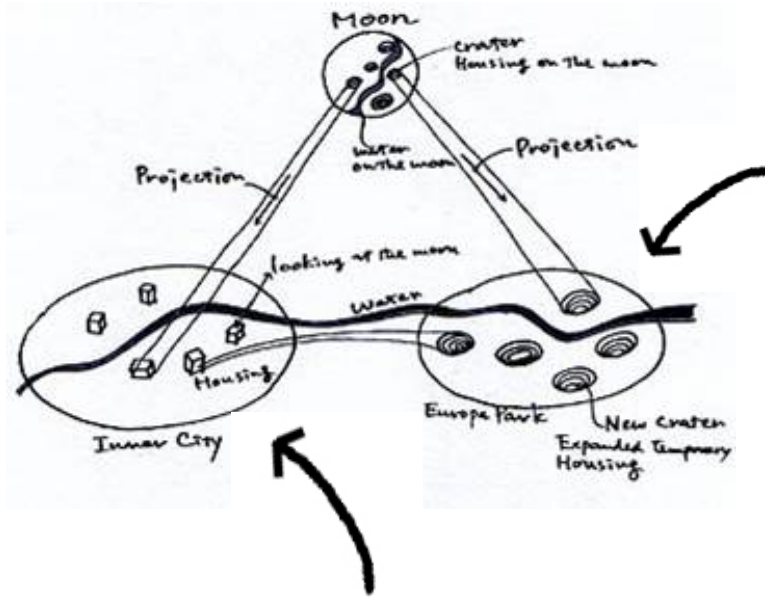
Impuls voor stedelijke vernieuwing

Naast het inzetten van cultuur om onderdelen van de stad te benadrukken waardoor mensen zich aan de stad hechten, kan cultuur ook worden ingezet als instrument om een bepaalde plek, waar bruikbare karakteristieken ontbreken, juist een nieuwe symbolische waarde te geven.¹⁸ De manifestatie *Blue Moon* (2001) is hier een voorbeeld van. Dit culturele evenement had als doel het stadsdeel Europapark voor de werkelijke start van de herontwikkeling mentaal op de kaart te zetten door een relatie te leggen tussen het Europapark en de binnenstad. Toyo Ito werd gevraagd dit doel te verwezenlijken. Hij bedacht een conceptueel, Intellectueel masterplan voor de manifestatie, waarin hij de maan als metafoor gebruikte voor zowel het festival als de onderlinge relatie tussen de stadsdelen. Net als een reis naar de maan leidt tot de ontdekking van nieuwe gebieden, bijvoorbeeld kraters, vindt ook een ontdekkingsreis plaats naar het ongekende gebied van het Europapark. De scheiding tussen de binnenstad en het Europapark wordt opgeheven door de aanwezigheid van netwerkverbindingen die hij illustreert aan de hand van een projectie van een denkbeeldig maanlandschap over beide gebieden.¹⁹

Op vijf kraters in het oude industrieterrein werden tijdelijke projecten georganiseerd, die het decor waren van theater, muziek en kunst, waardoor de stadskenners kennis konden maken met het toen nog onbekende deel van de stad. Met de kraters

¹⁸ *Cultuur als katalysator*, ed. ministerie van VROM, 2003, 6

¹⁹ S. Wassenaar, 'De maan als stedelijk argument' in *Archis*, vol. 5 (sept. 2001), Rotterdam, 84



Masterplan *Blue Moon*

Rechts Europapark met het voetbaleiland en de kolenkelder en onder de binnenstadlocaties.

probeerde Ito de geheimen van het ongekeerde gebied prijs te geven. De kelder onder de historische kolenmuur bijvoorbeeld werd het toneel van een tweehonderd meter lange video-installatie. Ook de behouden turbinehal werd in een nieuw daglicht gezet, doordat het werd gestript tot een open grote ruimte overbleef, geschikt voor diverse evenementen tijdens de manifestatie. Ook werd de verplaatsing van het voetbalstadion tastbaar gemaakt door middel van een twintig meter hoge heuvel die de locatie van het nieuwe stadion representeerde.

De kraters werden gekoppeld aan evenzoveel lege gebieden in de binnenstad waarmee de relatie tussen beide stadsdelen werd gelegd. Vijf bijzondere, architectonische ontwerpen zorgden voor de herontwikkeling van de verloren gewaande plekken in de binnenstad. De opdracht die de vijf architecten hiervoor meekregen van Ito was het ontwerpen van een gebouw dat de uitwerking was van het thema 'blurring architecture', waarin een menging van private en publieke functies plaatsvond, waar de grenzen tussen werken en wonen en tussen straat en gebouw vervaagden, waar ruimtes geen definieerbaar functies kregen toebedeeld. Vier van de vijf panden zijn permanente herinneringen aan *Blue Moon* geworden. Hoewel de invulling van de panden niet altijd even nuttig was, worden ze tegenwoordig nog steeds in gebruik genomen.

Blue Moon wordt dus gezien als een impuls voor stedelijke vernieuwing. Maar ook is het een vorm van citybranding door de keuze voor Toyo Ito als bedenker voor het masterplan. Door zijn naamsbekendheid en zijn kwaliteit trok Groningen een architect aan die de stad landelijke faam gaf. Zijn conceptuele en vooruitstrevende ideeën gaven Groningen een progressiever cultureel karakter.

Sommigen vinden de keuze voor Ito echter bijzonder, omdat zijn thema voor *Blue Moon*, dat wordt gekenmerkt door het begrip vervaging, het doel van het festival, integratie, uitsluit.²⁰ Dit wordt verklaard aan de hand van 'blurring city', het idee dat stadsgrenzen net als architectuur onscherp worden. Dit zou conflicteren met de gedachte van Groningen als een compacte stad, waar de grens tussen de bebouwde omgeving en het lege platteland rondom heel scherp is. Ook *Blue Moon* zou op deze manier een nieuwe definitie geven aan een leeg gebied om de stad overzichtelijk te houden. Alles wat met 'blurring' te maken heeft, komt daarmee niet overeen met de inrichtingsplannen voor Groningen.

Naar mijn mening is de kritiek onterecht en slaat de schrijver hier de plank mis. Het 'blurring' waar het Ito het over heeft, heeft niet zozeer te maken met het vervagen van stadsgrenzen, maar eerder met het vervagen van ruimtes binnen die stadsgrens. Ito doelt daarentegen niet op de stad, maar op architectuur, over het in elkaar vervloeien van functies binnen architectuur. Zou je dit wel op het niveau van de stad bekijken in combinatie met het project *Blue Moon*, dan past zijn gedachte juist goed bij het integreren van het nieuwe stadsdeel in de stad. De vermenging van functies in zowel het Europapark als in de binnenstad verbinden de gebieden aan elkaar.

Helaas stuitte de manifestatie in de media op nogal wat kritiek vanwege de tegenvallende bezoekersaantallen. Dit viel door lokale politici te wijten aan gebrekkige publiciteit en 'een vaag achterliggend

²⁰ S. Wassenaar, op. cit., p. 84

idee'.²¹ Dit laatste is begrijpelijk, omdat niet iedere leek Ito's concept wist te doorgronden. Wellicht had zijn idee beter moeten worden verhelderd tijdens de manifestatie. Niettemin werd de doelstelling om het Europapark op de 'mental map' van de stadgers te krijgen, wel gehaald en werd door Ito de positie van Groningen als architectuurstad opnieuw bevestigd.

Conclusie

Het effect van kunst en cultuur in de stad is helder: het geeft de stad karakter, het draagt bij aan een eigen identiteit en kan als een impuls voor stedelijke vernieuwing fungeren. Wat betekenen daarentegen de geïmplanteerde architectonische ontwerpen en de culturele evenementen als op zichzelf staande projecten voor de stad?

Door middel van een reeks eigenzinnige gebouwen waaronder de architectonische hoogstandjes het Groninger Museum, de Gasunie en in mindere mate architectonisch de Euroborg, tracht de stad zich te manifesteren. Het zijn individuele iconen die de stad kenmerken, waarmee men de stad associeert en waaraan men haar herkent. Ze worden de monumenten van de toekomst genoemd.²² Dergelijke gebouwen hebben een blijvende culturele waarde en beschikken over een lange termijn effect voor het verbeteren van het stedelijk imago. Ze oefenen als kunstvorm een aantrekkingskracht uit op de be-

treffende doelgroepen. Ook trekken de gebouwen publieke belangstelling omdat ze dienen als medium om andere kunstvormen of andere functies onder te brengen.²³

De evenementen functioneren door hun tijdelijke karakter als een korte cultuurinjectie, als een voeding van een cultuurgevoel om de stad cultureel gezien kortstondig onder de aandacht te brengen. Op die manier wordt men weer even herinnerd aan de aanwezigheid van Groningen als cultuurstad. Op de lange termijn kunnen de evenementen worden gezien als drager voor toekomstige culture gebeurtenissen. Opeenvolgende manifestaties worden onderdeel van een continu verhaal over Groningen. Ze vormen een cultureel kader waaraan het imago van Groningen kan worden opgehangen.

De verscheidene manifestaties hebben hun sporen achtergelaten in de stad. Hoewel enkele stadsmarkeringen zich inmiddels binnen de stadsgrens bevinden, zijn ze alle markeringen nog aanwezig en tonen ze nu hoe de stad in de loop der jaren gegroeid is. Van de videopaviljoens zijn er slechts twee behouden: het paviljoen van Bernard Tschumi en de bushalte van Rem Koolhaas die fungeert als een openbare videozuil. Ook de overblijfselen van *What a wonderful world* zijn gering. In ieder geval is het openbaar toilet van Koolhaas gespaard gebleven. Vier bouwwerken in de binnenstad, gebouwd voor de *Blue Moon*, staan ook nog overeind. Het is dus niet alle objecten van de manifestaties gelukt een permanente positie in de stad te verschaffen. Het is volgens sommigen een ge-

²¹ Bijvoorbeeld in: "Kritiek op slecht bezochte Blue Moon-manifestatie", in *Trouw*, 24 sept. 2001 te vinden op www.trouw.nl/krantenarchief en "Bezoek aan Blue Moon valt tegen", in *De Volkskrant*, 24 sept. 2001 te vinden op www.volkskrant.nl/archief

²² J. Cusveller, op. cit., p. 25

²³ I. van der Mast, *Het nieuwe Groninger Museum*, Groningen 1991, 31

miste kans dat Groningen niet getracht heeft alle creaties van de indrukwekkende ontwerpers te behouden.²⁴ De objecten die wel bespaard zijn gebleven, vormen blijvende herinneringen aan de manifestaties. Niets is echter minder waar, want tegenwoordig koppelt men de bouwwerken nog nauwelijks aan de evenementen. De gebouwen van de Blue Moon bevinden zich op dusdanige locaties, dat ze aan het zicht worden onttrokken en daardoor gemakkelijk worden vergeten door het publiek.

Is het daarentegen wel noodzakelijk dat dergelijke objecten bewaard blijven en dat men de relatie weet te leggen tussen object en manifestatie? De manifestaties waren immers tijdelijke evenementen, waardoor ook de bijbehorende objecten een vergankelijk karakter hadden. Ze waren slechts bedoeld om aan de rest van de wereld te laten zien dat Groningen met architectuur bezig was. Het waren kunstobjecten die na de beëindiging van een evenement hun doel hadden verwezenlijkt en daarmee vervolgens eigenlijk overbodig werden. Dit vergankelijke is precies wat Ito voor ogen had. “Een architectonisch werk moet van nature grillig zijn, een vluchtig fenomeen. Ik vind het een ondraaglijk idee dat een gebouw gewoon honderden jaren mag blijven bestaan, zonder te veranderen.”²⁵

Het hoeft daarom geen zwaktebod te zijn dat objecten niet bewaard zijn gebleven of dat de juist bewaarde objecten enigszins in de vergetelheid raken. Nadat ze hun doel hadden verwezenlijkt zou namelijk de stad of de desbetreffende wijk het verhaal van de manifestatie overnemen om er een eigen vervolg aan te geven. De Euroborg vervangt immers de zandheuvel, evenals de Mediacentrale mediagerelateerde bedrijven ging huisvesten nadat het tijdens *Blue Moon* dienst deed als ruimte geschikt voor diverse voorstellingen.

Ondanks dat evenementen zorgen voor een ‘continuing story’, kunnen ze bij het creëren van een imago voor de stad niet zonder de blijvende waarde van de architectuur. Het effect van de manifestaties op het stadsimago is door hun beperkte tijdsbestek immers van korte duur. Gepasseerde manifestaties worden snel vergeten. In combinatie met de architectuur vormen ze impulsen voor het verbeteren van het imago van de stad. De bouwkunst vormt een constante culturele waarde, waarbij de manifestaties als incidentele culturele prikkels gelden.

²⁴ M. de Vries, *Een stugge provincieplaats*, 3 juli 2007. Een debatbrief te vinden op: <http://platformgras.web-log.nl>

²⁵ *Blue Moon Project, Groningen*, ed. Projectbureau Blue Moon, dienst RO/EZ, gemeente Groningen, Groningen, sep. 2000, 8



**Galgenwaard,
Utrecht**



**Gelredome,
Arnhem**

Thema: Het stadion

In het begin van de twintigste eeuw fungeerden stadions enkel als ruimte waar sport werd beoefend en bekeken. Van bijkomstige voorzieningen was amper sprake. Na de Tweede Wereldoorlog kreeg men door dat het stadion, door zijn grootte en flexibiliteit en de aantrekkingskracht op grote massa's mensen, ook voor andere doeleinden zou kunnen worden gebruikt. In de Verenigde Staten betekende dit de verandering van het stadion van sporttempel naar multifunctioneel bedrijf. Deze ontwikkeling bleef in Europa ruim achter.

Een van de eerste experimenten met een multifunctioneel complex in Europa is het stadion Galgenwaard (1977-1982) in Utrecht. Hoewel Melet in *De Architect* schrijft dat er bij het ontwerp van de Galgenwaard niet gestreefd werd naar multifunctionaliteit, noemt Provoost het stadion juist een pionier op gebied van multifunctionaliteit.²⁶ Het verschil tussen de twee beweringen ligt in het gebruik van het stadion. Het was oorspronkelijk namelijk puur gericht op de voetbalwedstrijden. De voornaamste doelstelling was meer toeschouwers te trekken, om extra inkomsten te genereren.²⁷ Het stadion werd echter multifunctioneel door het toegevoegde programma van kantoren. Nieuw aan dit concept was dat het 30.000 m² tellende oppervlak aan kantoren werd opgenomen in het

stadion om het te kunnen financieren.²⁸ De kantoren werden geplaatst op de hoeken van het voetbalveld tussen de vier overdekte tribunes en ook onder de tribunes. Het stadion was dus niet als multifunctioneel bedacht, maar werd het noodzakelijkerwijs wel.

Een ander stadion met meerdere gebruiksmogelijkheden is het Gelredome (1996-1998) in Arnhem. Hoewel het stadion de thuisbasis is van voetbalclub Vitesse, presenteert dit stadion zich in de eerste plaats, vanwege de uitschuifbare voetbalmat, als een evenementencomplex, als 'Het grootste theater van Nederland'.²⁹ Het stadion is een toonbeeld van de vercommercialisering van de sport. Het feit dat er ook nog gevoetbald wordt, lijkt haast een bijzaak. De voetbalwedstrijden zijn onderdeel geworden van het evenementenprogramma. Het ontwerp draagt hieraan bij. Aan de buitenzijde heeft het stadion namelijk de uitstraling van een jaarbeurs- of veilinghal. Zelfs de archetypische lichtmasten zijn weggewerkt in de overkapping van de tribunes.³⁰

Halverwege de jaren negentig ontstond een nieuwe relatie tussen sport en stad als gevolg van nieuw beleidsdenken dat werd verwoord in de rijksnota *Wat sport beweegt*. Door middel van sport moesten sociale en economische doelstellingen worden behaald. Sport werd daarom verbonden aan sectoren als welzijn, gezondheid en cultuur.³¹ Veel steden besteedden echter weinig aandacht aan de

²⁶ E. Melet, 'Het belang van de toeschouwer: Nieuwe stadions in Nederland', in *De Architect*, themanummer 53 november 1993, 53 en M. Provoost, *Het stadion: de architectuur van massasport*, Rotterdam 2000, 150

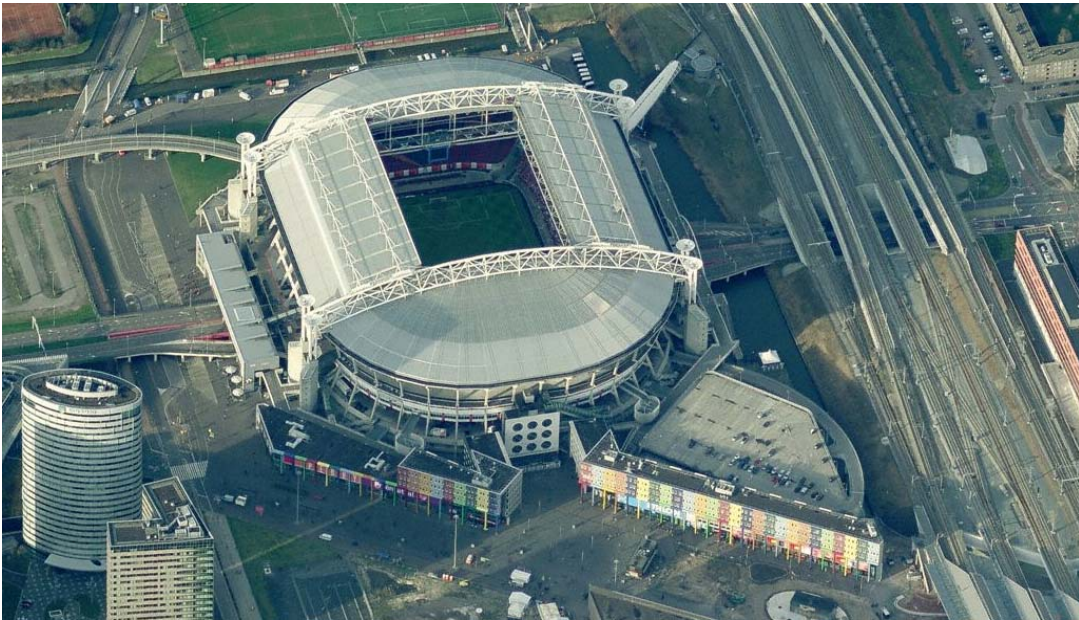
²⁷ E. Melet, op. cit., p. 54

²⁸ K. Visser, *Dertig jaar stadsontwikkeling in Utrecht 1970-2000*, Utrecht 2001, 156

²⁹ Zie www.gelredome.nl

³⁰ M. Provoost, op. cit., p. 152

³¹ M. v.d. Heuvel, 'Nieuwe ruimte in een sportieve stad', in *Rooilijn*, vol 42 (2009), nr. 7, 513



Arena, Amsterdam Zuid-Oost

rijksnota omdat ze te druk bezig waren met stadsvernieuwing, het uitwerken van de compacte stad en het versterken van de economische kracht van de stad. Dit laatste resulteerde in ontwikkeling voor locaties voor het bedrijfsleven en dure woningbouw. Sport werd uit de stad verbannen en verplaatst naar de periferie.³² Men had kennelijk niet goed door dat sport in combinatie met andere bedrijfstakken een impuls voor de stad kon betekenen.

Het stadion kwam als middelpunt van een economisch district eind twintigste eeuw zodoende slechts sporadisch voor. Alleen de ArenA (1993-1996) in Amsterdam zo kunnen worden gezien. Dit stadion werd opgenomen in het stedenbouwkundig plan voor het Centrumgebied, dat was opgesteld ten behoeve van de stedelijke vernieuwing van de Bijlmermeer. Oorspronkelijk was het echter de vraag of de komst van de ArenA wel een goede ontwikkeling was voor het gebied. Het stadion was namelijk voorheen op een locatie iets verderop bedacht. Omdat het daar niet mogelijk was het te bouwen, moest de gemeente haar plannen aanpassen. Het was op de nieuwe locatie alleen niet zeker of de markt wel geïnteresseerd was in vestiging in de nabije omgeving van een stadion. Een toevallige samenloop van omstandigheden zorgde er voor dat het stadion wel kon worden tot een aanjager van het te revitaliseren gebied.³³ Dankzij het stadion werd het gebied van regionaal belang. Verschillende bedrijfstakken gingen zich in de omgeving van de ArenA vestigen. De komst van lei-

surebedrijven, de concentratie van detailhandel en een onderwijsinstelling gaven het gebied nieuwe impulsen. Door functiemenging van wonen, werken, recreëren en winkelen kreeg het gebied een nieuwe stedelijkheid.³⁴ Het stadion zelf is in die zin multifunctioneel doordat het gebruikt kan worden voor allerlei evenementen. Verder huisvest het weinig andere verschillende functies, enkel diverse horecagelegenheden en een museum, waardoor de ArenA een centrum van vermaak en cultuur is geworden.

Sinds het millennium is er sprake van een ommekeer. Sportvoorzieningen worden niet langer vanzelfsprekend naar de rand van de stad geschoven. Sport ontwikkelt zich als een stedelijke activiteit en is daarmee als aanjager van stedelijke kwaliteit relatief nieuw.³⁵ Stadions krijgen een economische rol. Ze worden nu gezien als aanjagers van nieuwe stedelijke centra. Dit wordt versterkt door de transformatie van stadions zelf, die niet langer puur als voetbalstadion fungeren, maar multifunctioneel zijn geworden.

Euroborg als trendsetter

Waarom wordt de Euroborg dan als een echte trendsetter gezien,³⁶ als multifunctionele stadions reeds bestonden en de plaatsing van complexen op stedenbouwkundig strategische plaatsen geen noviteit was? Ondanks dat de toevoeging van functies aan een voetbalstadion geen nieuwe uitvinding was, was het concept achter de multifunctionele Euroborg wel ver-

³² R. Hoekman en H. v.d. Poel, 'Sport: speelbal voor ruimtelijke ordening', in *Rooilijn*, vol 42 (2009), nr. 7, 462

³³ D. van Hoogstraten [etc.], *Amsterdam Zuidoost: Centrumgebied Zuidoost en stedelijke vernieuwing Bijlmer 1992-2010*, Bussum 2002, 49

³⁴ *Ibid.*, 51

³⁵ M. v.d. Heuvel, op. cit., p. 513, 517

³⁶ H. Elerie, 'Scoort de Euroborg?', in *Noorderbreedte*, vol. 31 (mei-juni 2007), nr. 3, 4



Eerste ontwerp



Huidig ontwerp

nieuwend. Nieuw was dat meer uiteenlopende functies werden geïntegreerd in één complex. In het Gelredome en de ArenA bevinden zich enkel horecagelegenheden ten behoeve van de zaken die op de grasmat plaatsvinden. Ze herbergen dus slechts enkele functies gericht op entertainment.

Arets wilde het multifunctionele karakter van de Euroborg echter niet beperken tot slechts één thema. Hij wilde het stadion tot een stuk stad maken, waarin gewerkt, gewoond en geleefd kon worden, zodat het naast de wedstrijden ook de rest van de dag en week kon worden gebruikt. Zodoende waren in tegenstelling tot de andere genoemde stadions naast kantoren en vermaakgelegenheden ook woningen en een onderwijsinstelling in het programma opgenomen. Dit hybride programma zorgt voor een intensief gebruik van het stadion, waardoor het haast automatisch onderdeel zou worden van het dagelijks leven. Voorwaarde van Arets was wel dat het voetbal niet buiten de maatschappij werd geplaatst. Daarom plaatste hij ander programma rondom het centrale voetbalveld, met de Italiaanse stad Lucca als voorbeeld, waar zich geleidelijk meerdere schillen met diverse functies vormden rond het centrale plein dat ooit een amfitheater was.³⁷

Het oorspronkelijke plan voor de Euroborg moest Arets drastisch aanpakken. Financiële onmogelijkheden brachten hem tot een nieuw ontwerp dat architectonisch niets meer in zich had van het oude. De verscheidene functies werden losgekoppeld van het stadion, waardoor de uitvoering ervan beter realiseerbaar werd. Hoewel in de huidige uitvoering niet alle functies daadwerkelijk zijn opgenomen in één complex, bevinden ze zich wel dermate in elkaars zeer nabije omge-

ving, dat Arets' oorspronkelijke concept van een multifunctioneel geheel overeind blijft.

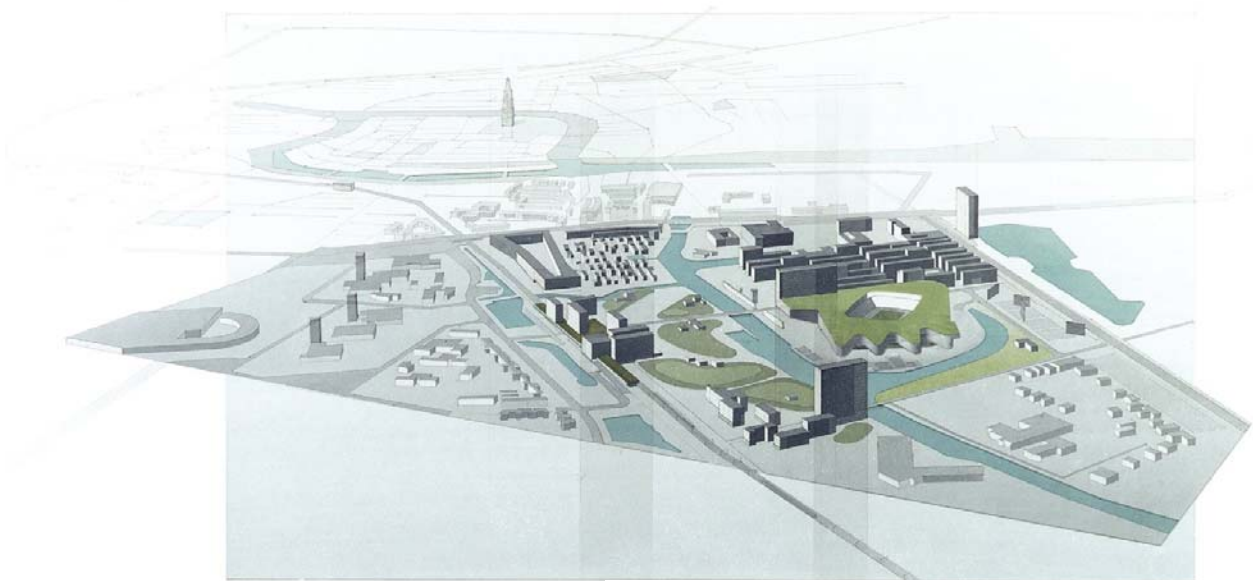
Ook nieuw was de inpassing van de Euroborg in een economisch gebied. Het stadion dient als aanjager van het nieuw te ontwikkelen stedelijk centrum, het Europapark. Het stadion werd bewust als zodanig in het stedenbouwkundig plan opgenomen. Dit in tegenstelling tot de ArenA, waar toevallige omstandigheden het stadion tot de motor van het gebied maakten. De Euroborg zou in combinatie met de nieuwe stadswijk juist de centrumpositie van Groningen versterken. Het zou gaan beschikken over diverse voorzieningen die een aanvulling moesten worden op het stadscentrum en dus niet met de binnenstad zouden gaan concurreren, omdat het daadwerkelijke centrum van de stad in de binnenstad moest blijven. De centrumfunctie van het stadion zou de regio als doelgroep aantrekken. Door de goede ontsluiting en ligging nabij de binnenstad zouden de Ommelanders via het Europapark doortrekken naar het stadscentrum.

Naast het motief voor de bouw van de Euroborg als trekker van een nieuw economisch gebied, moet ook worden gedacht aan een motief als citybranding. Stadions hebben immers een belangrijke symbolische functie en spelen een grote rol in het verbeteren van het stedelijk imago. De Euroborg maakt van Groningen "een beetje meer een grote stad."³⁸

Het stadion vergroot de bekendheid en aantrekkelijkheid van de stad en toont het lef en durf van haar bestuurders. De Euroborg past daarmee in een

³⁷ M. Provoost, op. cit., 175-176

³⁸ Uit een interview met Willem Smink in: H. Poker [etc.], *Euroborg Magazine*, dec. 2003, 15



Impressie stedenbouwkundig plan 2000

reeks van hoogstaande architectonische en stedenbouwkundige projecten, die Groningen als 'hoofdstad van het noorden' op de kaart moest zetten. Verscheidene architectuurfestivals, de bouw van het Groninger Museum in de Verbindingskanaalzone en de Gasunie voorzagen de stad van een metamorfose die bijdroeg aan de bekendheid ervan. De Euroborg werd de volgende toevoeging op de reeks en wordt zelfs al het vierde stadsgezicht genoemd.³⁹ "...zo beseft men in Groningen, hoort ook de architectuur als merk en *branding*, als iets wat de bewoners van de stad net zozeer als bestanddeel van hun culturele omgeving ervaren als Prada, de nieuwste film van Quentin Tarantino of de clubkleuren van FC Groningen."⁴⁰

Naast de Euroborg als icoon bevorderen ook de prestaties van FC Groningen het imago en de bekendheid van de stad. De FC speelde een geweldig eerste seizoen in het stadion dat al snel de bijnaam de 'Groene Kathedraal' kreeg. De mythe dat de FC onoverwinnelijk zou zijn in het nieuwe stadion, gaf de Euroborg landelijke faam. Daarentegen lijkt het misschien niet heel verstandig om voor een goed imago afhankelijk te zijn van de prestaties van een voetbalteam. Men mag van geluk spreken dat de FC een goed seizoen heeft gedraaid. (Hoewel dit waarschijnlijk juist werd veroorzaakt door het nieuwe onderkomen.) Een wanprestatie had ook publiciteit opgeleverd, maar niet die men aanvankelijk voor ogen had. Het belangrijkste echter is dat de toon nu is gezet. De Euroborg kent landelijke faam en kan daar nog jaren op teren.

³⁹ H. Poker [etc.], 'Start bouw Euroborg', in *Euroborg Magazine*, dec. 2003, 4

⁴⁰ A. Schnell, *Reviewing Groningen: Il giusto Aldo*, Innsbruck 2009 (essay), 10

Conclusie

Ondanks de wijzigingen die hebben plaatsgevonden in het ontwerp voor de Euroborg heeft het stadion een belangrijke betekenis in weliswaar niet de architectonische, maar wel de stedenbouwkundige geschiedenis. Het multifunctionele complex fungeert dankzij zijn vernieuwende concept als aanjager van een nieuwe stadswijk. De gemeente koos specifiek voor de locatie in het Europapark, omdat ze daar mogelijkheden zag in combinatie met de ontwikkeling van een kantorenpark. Andere potentiële locaties waren Kardinge en het Stadspark. De eerste werd niet gekozen vanwege het recreatieve karakter van het gebied. Sportcentrum Kardinge was bedoeld voor de stadjsers als een plek waar ze zelf konden sporten. De tweede zou een herdefiniëring van het Stadspark betekenen. Het stadion zou moeten worden opgenomen in een parkachtig landschap waar het hele gezin een dagje uit kon. Zover is de ontwikkeling in Nederland nog niet.

Naast de functie van economische aanjager in een nieuwe stadswijk, draagt de Euroborg bij aan de bekendheid van Groningen. Het stadion past in een reeks projecten die de stad op de kaart zetten. Het is een vierde icoon van Groningen. In de praktijk zal moeten blijken hoe de locatie en de functionaliteit van het complex te beoordelen, omdat de 'bredere context, het Europapark nog volop in ontwikkeling is.⁴¹

⁴¹ W. Smink, *De vorm van de tijd: Over architectuur, stedenbouw en geschiedenis*, Groningen 2006, 18

Conclusie

De ontwikkeling van het Europapark is momenteel een van de grootste herstructureringsopgaven in de stad. Ondanks dit gegeven wordt in de vakliteratuur weinig aandacht besteed aan het nieuwe stadsdeel. Buiten de publicaties van de betrokkenen bij het project Europapark, is naar mijn weten enkel door Beno Hofman een publicatie uitgebracht over het Europapark. Daar deze publicatie zeer oppervlakkig is doordat bijvoorbeeld de voetballerij er de boventoon in voert, is dit boek haast niet noemenswaardig voor een bibliografie van literatuur. Bij gebrek aan beter is het echter, zoals is te lezen, er wel in opgenomen. Verder zijn geen beschrijvende, beschouwende of reflecterende uiteenzettingen verschenen over het Europapark. Er zijn slechts enkele publicaties uitgegeven waarin, in een verhaal over de stadsontwikkeling van Groningen in zijn geheel, de ontwikkeling van het stadsdeel terloops wordt genoemd.

Niettemin worden bepaalde elementen van het Europapark wel in diverse stukken uiteengezet. Voornamelijk het stadion de Euroborg is in verscheidene tijdschriften aardig vertegenwoordigd. Ook over de verbouw van de Mediacentrale zijn enkele woorden geschreven evenals over de manifestatie *Blue Moon* die de start van de ontwikkeling van het Europapark inluidde.

Wat zegt deze summiere literatuurlijst over het Europapark? Dat nog zo weinig is geschreven over de wijk is in ieder geval merkwaardig te noemen, aangezien de ontwikkeling ervan al ruim tien jaar geleden is begonnen. Hoewel er gezien dit tijdsbestek

relatief weinig plannen daadwerkelijk zijn uitgevoerd, hebben er toch veranderingen in het planproces plaatsgevonden, die het waard waren te overdenken. Ook kan een verhandeling over het Europapark in relatie met de stad als geheel juist erg zinvol zijn.

Kennelijk vindt men het onderwerp (nog) niet belangrijk genoeg om op te nemen in de literatuur over de Nederlandse architectuur en stedenbouw. Wellicht wordt dit veroorzaakt doordat de wijk nog volop in aanbouw is en de voltooiing lang op zich laat wachten. Of werkt het oude imago van het gebied in zijn nadeel? Wordt het voorheen ontoegankelijke en vergeten gebied van het Europapark alsnog overgeslagen? Een goede reden voor deze achterwege blijvende aandacht moet ik de lezer vooralsnog schuldig blijven.

Onduidelijke documentatie van gegevens

De problemen waar ik in mijn onderzoek tegen aanliep zouden ook een rol kunnen spelen in de beschreven spaarzame aandacht voor het Europapark. Een karige materiële informatievoorziening zorgt voor onwetendheid over de gang van zaken in het Europapark voor buitenstaanders. Als het intern al niet eenvoudig is informatie boven water te krijgen, valt daarom ook de geringe aandacht voor de nieuwe wijk in de vakliteratuur te verklaren.

Door een wirwar van documenten bewaard in diverse digitale en materiële mappen is het ingewikkeld een geordend verhaal over de planontwikkeling van het Europapark op te stellen. Je verliest je gemakkelijk in de hoeveelheid en ogenschijnlijke wanorde van gegevens. Ofschoon er wel een orde-

ning in het werkarchief is aangebracht, is de systematiek ervan en de relevantie van de inhoud mij niet altijd duidelijk. Eveneens maakt een incidenteel gebrek aan tijdsbepaling van bepaalde documenten de plaatsing van informatie in een ontwikkeling haast onmogelijk zonder de hulp in te roepen van de collega in kwestie.

Overigens was een, in mijn ogen, warrige archivering van documenten niet het enige obstakel in dit onderzoek. Ook de autonome ontwikkeling van de vier kwadranten in het Europapark maakte het ingewikkeld een duidelijk zicht te krijgen op de gehele ontwikkeling van de wijk.

Bij het inwinnen van informatie speelt mondelinge informatie-uitwisseling klaarblijkelijk een grote rol. Omdat bepaalde informatie niet of niet helder wordt vastgelegd, word je afhankelijk van informatie die achterblijft in de hoofden van medewerkers. (Dit is in het rapport in het hoofdstuk *Planveranderingen* bijvoorbeeld te zien aan het minimale gebruik van voetnoten.) Door met hen in gesprek te gaan, wordt alsnog veel kennis zichtbaar. Dit is echter niet de meest efficiënte werkwijze. Ook nadelig aan deze manier van informatieverzameling is dat waarheidsvinding wordt bemoeilijkt. Naarmate bij een project de tijd verstrijkt, verkleuren de verhalen van de projectmedewerkers. Bepaalde gedachten kunnen in de loop der tijd dusdanig vervormen dat de kans op mythevorming ontstaat. Het is daarom belangrijk tal van mensen te ondervragen, het liefst van diverse verschillende organisaties, zodat hun verkleurde verhalen tot een samenhangend geheel kunnen worden gesmeed.

Uit het voorgaande blijkt dat de beschrijving van een planontwikkeling achteraf vrij onpraktisch is. Het zou beter zijn een initiële beschrijving van de ontwikkelingen bij te houden. Op die manier is het eenvoudiger een overzichtelijke plangeschiedenis op te stellen.

Aanbeveling vormgeving planinhoudelijke boekhouding

Hoe zou de afdeling vorm kunnen geven aan een planinhoudelijke boekhouding? Een systematische ordening van gegevens op basis van tijd, plaats en persoon is van groot belang om informatie snel en makkelijk terug te vinden en een scherp zicht te krijgen op de plangeschiedenis.

Ten eerste is het belangrijk dat sleutelmomenten met bijkomstige randvoorwaarden worden vastgelegd. Besluiten en gebeurtenissen die fundamentele planveranderingen teweegbrengen moeten worden genoteerd, evenals beslissingen en voorstellen die niet werden doorgevoerd, omdat die mede kunnen verklaren waarom men koos voor een bepaald concept. Digitaal en materieel communicatieverkeer zullen daarom structureel en geordend moeten worden bewaard. Raadsbesluiten worden als vanzelfsprekend schriftelijk vastgelegd. Dit is echter logischerwijs een ander verhaal voor beslissingen die in de wandelgangen worden genomen. Maar om achteraf te begrijpen hoe en waarom het een en ander gebeurde, is het van belang ook deze informele besluiten of de gevolgen ervan op een of andere manier op te nemen in de archivering.

Ten tweede moet ook de bijdrage van sleutelfiguren in belangrijke planveranderingen worden genoemd. Wie heeft wanneer en wat besloten of uitgevoerd? Planveranderingen zouden wellicht kunnen worden verklaard aan de hand van het verloop in de samenstelling van het bestuurlijk en ambtelijk apparaat.

Tenslotte zou het, indien aanwezig, ook zinvol kunnen zijn vakliteratuur te raadplegen omdat het verschillende perspectieven op een planproces biedt, die een beschrijving wellicht meer waarheidsgetrouw kunnen maken. Ook wordt inzichtelijk welke informatie al dan niet beschikbaar is voor het publiek.

Onderzoek naar bepaalde deelonderwerpen, gerelateerd aan de te onderzoeken wijk, kan in een beschrijving van de plangeschiedenis leiden tot verhelderende inzichten en kan aanvullende informatie bieden over de wijk of in combinatie met de stad. Zoals in dit rapport naar voren kwam verheldert een analyse van de transformerende stad bijvoorbeeld verscheidene planontwikkelingen. De komst van de nieuwe kantorenlocaties Kranenburg en Westpoort verklaart waarom de ontwikkeling van het Europapark als kantorenpark enorme vertraging oploopt, evenals dat enkele woningbouwprojecten stil komen te liggen omdat andere projecten in de stad voorrang genieten.

Een verkenning van kunst en cultuur in de stad leidt tot een culturele positiebepaling van Groningen. Het geeft weer hoe kunst en cultuur bijdroegen aan het creëren van een stadsimago en hoe ze dienden als impuls voor stedelijke vernieuwing. *Blue Moon* voldeed aan beide aspecten. De manifestatie droeg bij aan het culturele imago van de

stad en was tevens de eerste aanzet om een van de belangrijkste opgaven van het Europapark, integratie, op te lossen.

Tot slot laat onderzoek naar het stadion zien dat Groningen zowel architectonische als stedenbouwkundig vernieuwend bezig was ten opzichte van andere steden in Nederland. Het nieuwe concept achter de Euroborg toont een trendsettende kwaliteit.

Voor toekomstig onderzoek zouden per wijk diverse andere deelonderwerpen kunnen worden onderzocht op het gebied van bijvoorbeeld architectonische en stedenbouwkundige ontwerpen of politiek en sociaaleconomische ontwikkelingen, om meer kennis te vergaren over de ontwikkeling van de wijk en de stad.

Eigen visie

Door middel van de vergaarde informatie heb ik in dit onderzoeksrapport getracht een plangeschiedenis van het Europapark op te stellen. Het weerspiegelt mijn visie op basis van de tot nog toe gevonden informatie. Dit rapport is zodoende geen vastliggend stedenbouwkundige kritiek. Daar zullen meerdere onderzoeken voor moeten plaatsvinden.

Wanneer per stadsdeel een onderzoek als deze plaatsvindt en deze alle bij elkaar worden gevoegd, zou dit de afwezigheid van een overzicht van de canon van de Groningse architectuur- en stedenbouwschiedenis kunnen opvullen.

Bibliografie

Literatuur

Abrahamse, J., 'Groningen, de compacte stad', in *Noorderbreedte*, vol. 26 (2002), themanummer 'Ruimtelijke ordening in Noord-Nederland'

Arets, W., *Europapark Groningen*, Groningen 1999

Boetze, W. en A. Kok, 'Intens', in *Noorderbreedte*, vol. 28 (2004), nr. 2

Blue Moon Project, Groningen, ed. Projectbureau Blue Moon, dienst RO/EZ, gemeente Groningen, Groningen, sep. 2000

Cultuur als katalysator, ed. ministerie van VROM, 2003

Cusveller, J., *Stad! De stad en haar identiteit*, Hoogezand 1994

Elerie, H., 'Scoort de Euroborg?', in *Noorderbreedte*, vol. 31 (mei-juni 2007), nr. 3, 3-8

Eijk, A. van der, 'Euroborg meer dan alleen voetbal', in *ROM*, vol. 23 (nr. 12, dec. 2005), 22-23

Europapark Groningen: Stedenbouwkundig plan, ed. dienst RO/EZ, gemeente Groningen, Groningen 2000

Heuvel, M. van de, 'Nieuwe ruimte in een sportieve stad', in *Rooilijn*, vol 42 (2009), nr. 7

Hoekman, R. en H. v.d. Poel, 'Sport: speelbal voor ruimtelijke ordening', in *Rooilijn*, vol 42 (2009), nr. 7

Hofman, B., *Europapark: Van Linie tot Euroborg*, (deel 9 uit reeks: *Groningen van alle tijden*), Assen 2006

Hofman, B., *In the picture: Van wereldtentoonstelling tot Blue Moon*, (deel 1 uit reeks: *Groningen van alle tijden*), Groningen 2001

Hoogewoning, A., [etc.], *Architectuur in Nederland: Jaarboek 2001-2002*, Rotterdam 2002

Hoogstraten, D. van, [etc.], *Amsterdam Zuidoost: Centrumgebied Zuidoost en stedelijke vernieuwing Bijlmer 1992-2010*, Bussum 2002

Hospers, G-J., *En nu aan de slag met citymarketing*, Den Haag 2009

De levende stad: Stadsontwikkeling Groningen 1988-2006, ed. dienst RO/EZ, gemeente Groningen, Groningen 2006

Ligtenberg, C., 'Project Stadion als stadsplein', in *De architect*, vol. 37 (nr. 4 2006), 60-63

Mast, I. van der, *Het nieuwe Groninger Museum*, Groningen 1991

Melet, E., 'Het belang van de toeschouwer: Nieuwe stadions in Nederland', in *De Architect*, november 1993, nr. 53

Poker, H. [etc.], *Euroborg Magazine*, dec. 2003

Provoost, M., *Het stadion: de architectuur van massasport*, Rotterdam 2000

Schnell, A., *Reviewing Groningen: Il giusto Aldo*, Innsbruck 2009 (essay)

Smink, W., *De vorm van de tijd: Over architectuur, stedenbouw en geschiedenis*, Groningen 2006

Visser, K., *Dertig jaar stadsontwikkeling in Utrecht 1970-2000*, Utrecht 2001

Wassenaar, S., 'De maan als stedelijk argument' in *Archis*, vol. 5 (sept. 2001), Rotterdam

Wiersema, I., *Een veranderende horizon: Cultuurhistorisch onderzoek Europapark*, Groningen 1997

Websites

"Bezoek aan Blue Moon valt tegen", in *De Volkskrant*, 24 sept. 2001 te vinden op: www.volkskrant.nl/archief

Het grootste theater van Nederland: www.gelredome.nl

De Helpmancentrale: <http://www.team4.nl/projecten>

"Kritiek op slecht bezochte Blue Moon-manifestatie", in *Trouw*, 24 sept. 2001: www.trouw.nl/krantenarchief

Vries, M. de, *Een stugge provincieplaats*, 3 juli 2007. Een debatbrief te vinden op: <http://platformgras.web-log.nl>

Tijdschrift Noorderbreedte: www.noorderbreedte.nl

Interne documentatie

Naast een algemene raadpleging van zowel de digitale als de materiële werkarchieven, zijn verwoordingen uit onderstaande documenten specifiek gebruikt in dit rapport en verwerkt in voetnoten:

Horecavoorziening kolenmuur Europapark: Wijzigingsplan bestemming stadion Europapark, ed. Gemeente Groningen, Groningen jul. 2008.

Beschikbaar op de G-schijf in de map van Lynke Koopal, onder:

G:\RP\LYNKOO1R\Projecten_locaties\Europapark_Euroborg\P_Bouwplan_Kolencafe\Ge-meente

Notitie over ruimtelijk advies voor De Haan, Visser en Aksos Bos. Beschikbaar op de G-schijf in de map van Lynke Koopal, onder:

G:\RP\LYNKOO1R\Projecten_locaties\Europapark_K4kantoren\P_Bouwplannen strip 1

'Startaanvraag – Programma Integrale Gebiedsontwikkeling – Visie Helperpark', juli 2009.

Beschikbaar op de G-schijf in de map van Lynke Koopal, onder:

G:\RP\LYNKOO1R\Projecten_locaties\Europapark_Helperpark\P_GPR Helperpark

Illustratieverantwoording

De gebruikte afbeeldingen in dit onderzoeksrapport zijn voor het overgrote deel te vinden in de digitale werkarchieven van de medewerkers van de afdeling Ruimtelijke Plannen en Verkeer en Vervoer. Andere afbeeldingen hebben de volgende herkomst:

Literatuur

Arets, W., *Europapark Groningen*, Groningen 1999

Europapark Groningen: Stedenbouwkundig plan, ed. dienst RO/EZ, gemeente Groningen, Groningen 2000

Hofman, B., *Europapark: Van Linie tot Euroborg*, (deel 9 uit reeks: *Groningen van alle tijden*), Assen 2006

Hofman, B., *In the picture: Van wereldtentoonstelling tot Blue Moon*, (deel 1 uit reeks: *Groningen van alle tijden*), Groningen 2001

Hoogstraten, D. van, [etc.], *Amsterdam Zuidoost: Centrum-gebied Zuidoost en stedelijke vernieuwing Bijlmer 1992-2010*, Bussum 2002

De levende stad: Stadsontwikkeling Groningen 1988-2006, ed. dienst RO/EZ, gemeente Groningen, Groningen 2006

Websites

www.classic.archined.nl

www.dezwartehond.nl

www.kunstopstraat.nl

www.madarchitecten.nl

www.maps.live.com

www.platformgras.nl

www.team4.nl

www.tonyfretton.com

www.tschumipaviljoen.org

Bijlage: Bibliografie omtrent diverse (deel)onderwerpen

Groningen

Abrahamse, J., 'Groningen, de compacte stad', in *Noorderbreedte*, vol. 26 (2002)

In het themanummer 'Ruimtelijke Ordening in Noord-Nederland' staat dit artikel over de ruimtelijke ordening van Groningen vanuit de visie van Niek Verdonk. Het uitvoeren van de gedachte van de compacte stad is volgens hem niet gemakkelijk, want bouwen in de stad is veel moeilijker dan nieuwe wijken aanleggen rondom de stad. Zeker nu de binnenstad bijna vol is, moet intelligent worden omgegaan met de ruimte rondom de binnenstad. Dit wordt bijvoorbeeld gedaan in het Europapark. Deze wijk zet de Groningse traditie voort. De Euroborg past in de gedachte van de compacte stad, door zijn multifunctionaliteit op een klein grondoppervlak, waardoor voorzichtig met de beschikbare ruimte wordt omgesprongen.

***De levende stad: Stadsontwikkeling Groningen 1988-2006*, ed. dienst RO/EZ, gemeente Groningen, Groningen 2006**

Voorafgaande aan de hoeveelheid foto's van verscheidene projecten in de stad is een heldere beschouwing te vinden over de stadsontwikkeling van de toen afgelopen twintig jaar geschreven door de architectuurhistoricus Jan Duursma. Hij legt uit dat het vak van de stedenbouw zich voortdurend in een golfbeweging bevindt die wordt aangedreven

door economische, demografische en sociaal-maatschappelijke ontwikkelingen. In tegenstelling tot veel andere steden is Groningen erin geslaagd om mee te surfen op de veranderende omstandigheden. Wellicht is het de perifere ligging van de stad, de *splendid isolation*, die het succes kan verklaren.

Het Europapark heeft als enige wijk een aparte kop in de tekst, die volgt op een korte verhandeling over de opgave van de wijkvernieuwing. Het Europapark moet de economische motor van de stad worden, waarin de Euroborg als aanjager van dit transformatiegebied fungeert. De wijk wordt als bijzonder geacht door zijn hoge mate van functiemenging.

Het resultaat van twintig jaar sleutelen aan de stad is dat Groningen er gelukkig in ieder geval in ruimtelijke en economische zin beter voor staat dan in de jaren tachtig. De stabiele politieke en bestuurlijke situatie zorgde ervoor dat het niet heel lastig was een concreet beleid voor een langere periode op te stellen, waarvoor ook een breed draagvlak kon worden gevonden. De stad doet het dus goed en zal zich hopelijk verder ontwikkelen als een bolwerk van kennis en creativiteit. De uitdaging voor de toekomst is om hier goed aan vorm te geven, waarbij uiteraard naar Groningse traditie gekozen wordt voor de minst makkelijke weg.

Na deze beschouwing worden tal van projecten kort tekstueel toegelicht en uitgebreid fotografisch weergegeven, waarbij de artistieke factor erg duidelijk aanwezig is. De foto's zijn niet slechts een statische weergave van de architectuur ansich, maar zijn op een dusdanige kunstige manier

gemaakt, dat je een nieuwe stadsbeleving ondergaat. Ook is er een korte fotografische documentatie van een aantal manifestaties en projecten die op hun eigen manier hebben bijgedragen aan de Groningse stadsontwikkeling. De gehele verzameling van gefotografeerde projecten zal zeker niet misstaan op een koffietafel. Het is weliswaar een mooie, artistieke momentopname en een terugblik, maar het ontbreekt de publicatie aan diepgang.

Europapark

Arets, W., *Europapark Groningen, Groningen 1999*

Een publicatie met een beknopte uitleg in woord en beeld van het stedenbouwkundig plan voor het Europapark. Uiteraard is de tekst gekleurd door de architect met aanprijzende omschrijvingen van de verschillende kwadranten.

Hofman, B., *Europapark: Van Linie tot Euroborg, (deel 9 uit reeks: Groningen van alle tijden), Assen 2006*

Een kort en bondige beschrijving van de geschiedenis van het Europapark en de Euroborg en ook van de eerdere voetbalstadions in de stad. De eerste vier hoofdstukken geven de geschiedenis van de wijk in zijn geheel weer: van Schuitendiep tot Winschoterdiep, de ontmanteling van de Helperlinie, de aanleg van de spoorweg en de opkomst van bedrijvigheid van molens tot centrales. Maar liefst drie hoofdstukken gaan over de voetbalstadions van Groningen. De geschiedenis van eerdere stadions wordt beschreven alsmede die

van de Euroborg. Zelfs wordt één hoofdstuk besteed aan de voetbalprestaties van het FC in het seizoen 2005-2006, het eerste seizoen in de Euroborg. In de vier resterende hoofdstukken is ruimte voor een beschrijving van het overige deel van de wijk. Eén hoofdstuk is gewijd aan het plan van het Europapark in het algemeen, de andere drie beslaan de deelgebieden van het station (de poort van Groningen), de Linie en het kantorenkwadrant. Wellicht had een kortere beschrijving van de ontwikkelingen van het thuis van het FC ook volstaan. Nu komt de algehele totstandkoming van het Europapark er vrij bekaaid vanaf. Hoewel een duidelijke omschrijving van de tot dan toe gebouwde projecten is weergegeven, ontbreekt de verdieping.

Wiersema, I., *Een veranderende horizon: Cultuur-historisch onderzoek Europapark, Groningen 1997*

Dit onderzoeksrapport geeft een schets van de ruimtelijke ontwikkelingen in het huidige Europapark vanaf het moment dat er bedrijvigheid plaatsvindt. De resultaten van het onderzoek vormen het uitgangspunt voor aanbevelingen voor de toekomst. De stedenbouwkundige scenario's zouden kunnen worden gebaseerd op de bestaande structuren, zoals het Oude Winschoterdiep, het Helperdiepje, het balkgat en het bedrijventerrein van Nanninga, en de bestaande ruimtelijke indeling met de Helpman- en Hunzencentrale. Het rapport is een heldere, uitgebreide uiteenzetting met tal van foto's. Het getekende kaartmateriaal met de belangrijkste ruimtelijke ontwikkelingen zorgt voor een verduidelijking van de voorafgaande tekst.

Euroborg

Dings, M. [etc.], *Sale: De architectuur van het moderne winkelen, Groningen 2002*

Dit is een publicatie bij de tentoonstelling 'SALE', georganiseerd door studenten van de opleiding Kunst- en Architectuurgeschiedenis in 2002. De tentoonstelling was gebaseerd op de wijze waarop spreiding en concentratie van het winkelapparaat in Nederland plaatsvond. Verstrooiing van de winkelfunctie in de stad betekent het ontstaan van nieuwe winkeltypes, zoals de shoppingmall, die geplaatst worden buiten de binnenstad, waardoor de stadskern niet langer het enige hart van de stad hoeft te zijn. Meerkernigheid en fragmentatie van functies is een logische ontwikkeling in de eenentwintigste eeuw.

Verscheidene winkels en shoppingmalls worden in deze context besproken. Bijzonder is dat de Euroborg met zijn combinatie van sport en commercie een plek krijgt in deze reeks, omdat de andere projecten enkel winkelfuncties omvatten. De Euroborg als sport- en vermaakcentrum wordt kennelijk als eerste opgevat als een shoppingmall, waarin shopping, de lifestyle van de 21^e eeuw aldus Rem Koolhaas, centraal staat. De sportfunctie lijkt ondergeschikt te zijn aan de winkelfunctie omdat het onzichtbaar is geworden door de positionering van schillen met bedrijven rondom het verdiepte voetbalveld. Naast deze twee functies bevinden zich nog verscheidene andere in de borg, die samen een geheel vormen, waardoor deze shoppingmall doorontwikkelt tot haast een nieuwe gebouwtypologie.

Eijk, A. van der, 'Euroborg meer dan alleen voetbal', in *ROM*, vol. 23 (nr. 12, dec. 2005), 22-23

Dit artikel beschrijft, voornamelijk uit het oogpunt van voormalig projectmanager van de gemeente Groningen Johan Dijkstra, hoe de Euroborg tot stand is gekomen en welke ideeën hier achter schuilgingen. Het niet meer voldoen aan de veiligheidsnormen van het oude stadion en het vrijkomen van het gebied van de energiecentrale vormen samen de juiste conditie voor het realiseren van een nieuw stadion voor het FC. De locatie is ideaal, omdat het dicht tegen de oude binnenstad aanligt, waardoor het stadion binnen de bestaande stadsgrenzen blijft en het idee van de compacte stad blijft gewaarborgd. Het ontwerp van de Euroborg is gedurfd en past in het rijtje van de Groningse architectonische hoogstandjes, zoals het Groninger Museum en de Gasunie.

Elerie, H., 'Scoort de Euroborg?', in *Noorderbreedte*, vol. 31 (nr. 3, mei-juni 2007), 3-8

Een artikel dat het concept, de architectuur, het nieuwe voetbalpubliek en het streven naar een nieuw stadsdeel rondom het stadion beschrijft. De Euroborg moest een trendsetter worden, een soort *consuferium*, een multifunctioneel complex waar men voetbal kan kijken, wonen, winkelen, sporten, dineren, gokken en studeren. De borg heeft een verrassend interieur aldus de auteur, dankzij de 'omloop' waardoor je steeds een veranderd uitzicht op het veld hebt en de galerij die sociale samenkomsten in de hand werkt. Naast de entertainmentfunctie beoogt de borg ook het netwerk-knooppunt van ondernemend Noord-Nederland te worden door skyboxen en business seats. Het vol-

kse karakter van het voetbal, zoals dat nog aanwezig was in het oude stadion in de Oosterparkwijk, maakt in de Euroborg plaats voor verburgerlijking en commercialisering. De trouwe aanhangers die zich kenmerken door hun hooligancultuur zijn echter ook met hun tijd meegegaan en passen inmiddels beter bij het nieuwe entertainmentconcept van de Euroborg. De regionale identiteit die het FC met zich meedraagt, was voor de gemeente toentertijd een belangrijke motivatie voor de financiering van de Euroborg naast de katalyserende werking van het stadion voor het Europapark. Toch noemt de auteur het Europapark een gewaagd experiment. Hij vraagt zich of het nieuwe stedelijke centrum wel is opgewassen tegen de concurrentie van de binnenstad. Ook kan de Euroborg een zwakke schakel vormen, omdat deze publiekstrekker afhankelijk is van de prestaties van het FC. Volgens de auteur blijft de Euroborg om deze redenen slechts een voetbalstadion. We moeten de ambities van een nieuw stedelijk centrum daarom niet te serieus opvatten. Hier kan wellicht een kern van waarheid in worden gezien, maar het is misschien een beetje voorbarig om deze conclusie nu al te trekken, terwijl de ontwikkeling van het Europapark nog in volle gang is.

Ligtenberg, C., 'Project Stadion als stadsplein', in *De architect*, vol. 37 (nr. 4 2006), 60-63

Een zeer kort artikel waarin wordt uitgelegd hoe het archetype van het voetbalstadion wordt losgelaten. De Euroborg is een multifunctioneel complex geworden, waarvan de inhoud aan de buitenkant niet zichtbaar is.

Poker, H. [etc.], *Euroborg Magazine*, dec. 2003

Dit is een speciaal nummer van het Euroborg Magazine inzake de start van de bouw van de Euroborg. Naast de Euroborg worden ook de ontwikkelingen in het Europapark zelf besproken. Behalve artikelen waarin figuren als Johan Dijkstra aan het woord komen, zijn er interviews te vinden met onder andere Willem Smink (toenmalig wethouder stadsontwikkeling en ruimtelijke ordening) en Koen Schuiling (toenmalig wethouder verkeer en verkeer, economische zaken en sociale zaken van de gemeente Groningen).

Provoost, M., *Het stadion: de architectuur van massasport*, Rotterdam 2000

Deze publicatie toont het brede spectrum van de hedendaagse stadionbouw en geeft een blik op de toekomstige ontwikkelingen. In het hoofdstuk 'Stadionkoorts' wordt de Euroborg als voorbeeld aangehaald in de ontwikkeling van de stadionbouw. In de laatste twee decennia van de twintigste eeuw vindt er een hausse plaats in de bouw van stadions. Het zijn grote bouwprojecten waarmee de stad zich wil profileren en die het imago van de stad kunnen opvijzelen. De combinatie van sport en commercie wordt eind twintigste eeuw in Europa echter nog nauwelijks gemaakt. Ook vindt de plaatsing van het stadion als middelpunt van een economisch district slechts sporadisch plaats.

De Euroborg wordt aangehaald als een voorbeeld van stedelijke revitalisering. Groningen wil zich profileren als 'de hoofdstad van het noorden'. Ze tracht dit te bereiken aan de hand van enkele architectuurfestivals, het Groninger Museum en de

bouw van het nieuwe multifunctionele stadion dat allerlei voorzieningen voor de stad huisvest. Naast Groningen worden een aantal andere steden in Europa genoemd met gelijksoortige stadions. In Europa waren dergelijke stadions toentertijd al vernieuwend te noemen. Daarmee was de Euroborg in Nederland zeker trendsettend.

Achterin het boek staat een interview met de architect van het stadion, Wiel Arets, waarin hij zijn visie op de Euroborg weergeeft evenals op de ontwikkeling van het stadion in het algemeen.

Wiel Arets: *Blending*, ed. Aedes East Forum, Berlijn 2002

Een weergave van een aantal van Arets gerealiseerde werken die zijn gecategoriseerd in enkele typologieën: het stadion, de toren, het huis en de stad. Bij elk project staat een korte literaire noot. Zijn projecten zijn gebouwd op een stedelijke schaal, waarbij thema's als integratie en vermenigving (*blending*) in het vormgeven van de architectuur in de stad een grotere rol spelen dan articulatie van architectuur op zich. De Euroborg wordt beschreven als een stadion dat zijn omgeving voorziet van een identiteit. Het stadion is niet simpelweg slechts een voetbalstadion, maar het verandert in een stukje stedelijkheid door zijn 'enveloppe' waarin ruimte is voor vermaak, winkelen, sporten, werken en wonen. Ondanks de in verhouding vele tekeningen en foto's wordt er verder niets uitgelegd over hoe de Euroborg zich dan tot de omgeving verhoudt.

Mediacentrale

Hillen, M., 'Gebouwen in bedrijf', in *De Architect Extra*, vol 37 (nr. 13, dec. 2006), 32-39

Binnen het thema kantoren worden voorbeelden van gebouwen gegeven die bijdragen aan een hernieuwde functiemenging van de stad. Deze functiemenging wordt op verschillende schaalniveaus bereikt. Op stedenbouwkundig niveau worden delen van de stad langer dan één dagdeel gebruikt. Binnen complexen betekent dit het zoeken naar functiemenging. Er moeten gebouwen worden ontworpen waarvan van tevoren niet langer vaststaat of er zich een woon-, werk- of ontspanningsfunctie vestigt. Flexibiliteit en aanpasbaarheid zijn hierbij vereist.

Binnen dit kader wordt een zeer korte, objectieve omschrijving gegeven van de transformatie van de Helpmancentrale tot een verzamelbedrijf van mediabedrijfjes, die de levendigheid van het Europapark moet vergroten. Er wordt niet uitgelegd hoe de mediacentrale zich verhoudt tot de eerder verwoorde beoogde functiemenging van de stad. Het gebouw is in principe slechts een constructie waarin verscheidene kantoren hun plek vinden. De aanvulling van de Mediacentrale als oppepper van de wijk zou kunnen worden gevonden in de grote centrale hal, zoals wel wordt genoemd in het artikel van Koster in *Bouw*. De entree zou ruimte kunnen bieden aan andersoortig gebruik, waaronder het geven presentaties of het organiseren van manifestaties.

Koster, E., 'Mediacentrale Groningen', in *Bouw*, vol. 61 (nr. 1, 2006), 20-23

Het gebouw prijkt op de omslag van het tijdschrift. Binnenin bevindt zich slechts een korte documentatie in woord en beeld van de Mediacentrale, waarin het ontstaan van het tweede leven van de centrale wordt uitgelegd en hoe die werd vormgegeven. Naast een bondige, doch duidelijke uitleg van het ontwerp, geeft een kritische Koster veel commentaar op de verbouwing van de 'kathedraal'. Financiële beperkingen genereren een non-sense-aanpak, die haast resulteert in een stukje aangetast industrieel erfgoed. Het ontbreekt de verbouwing aan het consequent doorvoeren van het contrast tussen oud en nieuw en daarmee aan esthetisch raffinement. Hij prijst de open centrale hal van het gebouw, die de kantoren rondom karakter geven, omdat die onbenut, dus onaange-tast, is gebleven. Over smaak valt niet te twisten.

Poker, H. [etc.], 'Het nieuwe leven van de Helpmancentrale', *Euroborg Magazine*, dec. 2003

Het artikel beschrijft de geschiedenis en de herbestemming van het gebouw. Een oordeel over de vormgeving van het gebouw wordt niet gegeven. Er wordt slechts aangehaald dat de verbouwing is geïnspireerd op het Tate Modern, het Museum voor Moderne Kunst in Londen, dat is gevestigd in een voormalige energiecentrale. De ruimtelijke overeenkomsten tussen de twee zijn groot.

Putt, P. van der, 'Nieuwe toekomst voor industrieel erfgoed: Mediacentrale in Groningen door De Zwarte Hond', in *De Architect*, vol 37 (nr. 5, mei 2006), 52-55

Bijna een jaar na de oplevering van de Mediacentrale staat dit artikel in de *Architect*. Het is een objectieve, korte documentatie over het behoud van een stukje industrieel erfgoed in Groningen. De radicale ingrepen in het gebouw worden in een paar zinnen nog wel gerechtvaardigd door het robuuste en industriële karakter van de oude centrale.

Manifestatie *Blue Moon*

Gepubliceerde krantenartikelen gerelateerd aan Blue Moon evenals een programmaboekje zijn te vinden in de documentatiemap Blue Moon in de mediatheek.

Hofman, B., *In the picture: Van wereldtentoonstelling tot Blue Moon*, (deel 1 uit reeks: *Groningen van alle tijden*), Groningen 2001

Een beschrijving van de parade van festivals, tentoonstellingen en manifestaties die hebben plaatsgevonden ter opluistering van Stad en Ommeland. In het laatste hoofdstuk wordt de manifestatie *Blue Moon* beschreven.

Kort wordt uitgelegd wat het evenement inhoudt. Het 'waarom' ervan wordt slechts in een paar zinnen verwoord. De voorstellingen die werden gehouden in het Europapark worden toegelicht en zeer oppervlakkig komen de architectonische projecten in de binnenstad aan de orde. De beschrijving van de manifestatie is dan ook zeker niet volledig.

**Wassenaar, S., 'De maan als stedelijk argument'
in *Archis*, vol. 5 (sept. 2001), Rotterdam**

Dit artikel gaat in op het masterplan dat Toyo Ito voor *Blue Moon* bedacht. In het eerste kopje verklaart de schrijver waarom Ito de maan als metafoor heeft gekozen. Vervolgens beschrijft hij Ito's theorie van 'blurring city' in combinatie met de heersende gedachtegang over de ruimtelijke inrichting van Groningen. Hij meent dat het thema van Ito, het vervagen van stadsgrenzen, niet overeenkomt met het idee dat Groningen een compacte stad is waar de grens tussen stad en omland zeer scherp is. Daarmee sluit het thema voor *Blue Moon*, het begrip vervaging, het doel van het festival, integratie, uit. Mijns inziens vergist de auteur hier zich, omdat Ito niet doelt op het vervagen van stadsgrenzen, maar op het vervagen en in elkaar vloeien van functies in ruimtes, in architectuur. Verder probeert hij de vraag te beantwoorden in hoeverre een 'blurring house' en uitdrukking is van deze tijd. Zijn antwoord is dat een dergelijk huis precies uitdrukt wat er in de cultuur gaande is: de afbraak van het publieke domein, waardoor de grens tussen wat als publiek en privé wordt ervaren vervaagt. Tenslotte concludeert hij dat het festival verheldert dat "de materialisatie van de 'blurring city' in contradictie is met de Nederlandse ruimtelijke ordening." Moeten we hierdoor vrezen dat Blue Moon geen discussie te weeg bracht over architectuur, maar dat Groningen zichzelf slechts een progressief imago probeerde aan te meten? De stad is een product van zelfpromotie geworden.

