

Groningen economisch bekeken 2011

Gemeente
Groningen

stad.



Inhoudsopgave

	Voorwoord	10
1	Bevolking	13
1.1	Bevolkingsontwikkeling	14
1.2	Bevolkingsopbouw	14
1.3	Migratie	18
1.4	Samenvatting	19
2	Werkgelegenheid	21
2.1	Ontwikkeling van de werkloosheid	22
2.2	Arbeid	27
2.3	G-kracht	33
2.4	Verwachtingen voor de toekomstige werkgelegenheid	39
2.5	Samenvatting	41
3	Vestigingsklimaat	43
3.1	Woon- werkrelaties	44
3.2	Omzet en investeringen	45
3.3	Starters	46
3.4	Bedrijfsruimte	47
3.5	Woningbouw	45
4	Arbeidsmarkt en onderwijs	51
4.1	Wetenschappelijk Onderwijs en Hoger Beroepsonderwijs in Groningen	52
4.2	Middelbaar beroepsonderwijs	54
4.3	Leerplicht en voortijdig schoolverlaten	55







Voorwoord

■ Groningen Economisch Bekeken 2011

2011 is een jaar om, economisch gezien, met gemengde gevoelens op terug te kijken. Zo herstelde de arbeidsmarkt zich in het eerste kwartaal van 2011 ten opzichte van het voorgaande jaar. Het aantal arbeidsplaatsen steeg met 3.272 tot een totaal van 135.931. Goede ontwikkelingen, maar wel met een kanttekening. De peildatum voor de werkgelegenheidscijfers lag namelijk op 1 april 2011. Inmiddels weten we dat de tweede helft van 2011 een minder rooskleurig beeld te zien geeft. Hetzelfde geldt voor de omzetonwikkelingen. Ondernemers waren hierover de eerste twee kwartalen van 2011 positief, terwijl in het vierde kwartaal 2% van de bedrijven een omzetzaling liet zien.

Toch staat Groningen er in 2011 relatief gezien nog steeds goed voor. En dat is onder andere te danken aan het feit dat een groot deel van de werkgelegenheid in Groningen zich bevindt in de zakelijke dienstverlening en de zorg. 89% in Groningen tegenover 80% in Nederland als geheel. Ook de sterke regiofunctie die onze stad heeft, speelt hierbij een rol. Niet alleen werken er veel mensen in onze gemeente die in een andere gemeente wonen. Ook de dienstverlening in Groningen heeft een verzorgende functie voor de omgeving. In de sector zorg in de stad Groningen werken 153 personen per 1.000 inwoners. Voor de zakelijke dienstverlening is dit 131. De landelijke aantallen zijn respectievelijk 78 en 70. Een groot verschil, met als voordeel voor Groningen, een redelijk stabiele arbeidsmarkt.

Met name het bedrijfsleven heeft het zwaar in deze tijden van economische recessie. Tegelijkertijd zien we een toename van startende bedrijven in de stad Groningen, waaronder een toename van het aantal Zelfstandigen Zonder Personeel (ZZP'ers). Als stadsbestuur proberen we het bedrijfsleven waar mogelijk te stimuleren en te faciliteren. Dit doen we door een zo gunstig mogelijk klimaat voor startende ondernemers te creëren, maar ook door sneller geplande investeringen te realiseren, in te zetten op scholing van personeel en een betere aansluiting van het onderwijs op het bedrijfsleven te realiseren.

Ook de komende jaren blijven wij Groningen economisch bekijken en zetten wij in op een economisch sterke en duurzame stad. Leidend daarbij blijft G-kracht, het economisch beleidsplan van de gemeente Groningen voor de jaren 2010-2014. Hierin ligt de nadruk op drie speerpunten: stimulering van de kenniseconomie,

dienstverlening op maat richting het zittende bedrijfsleven en zorgen voor een aantrekkelijk woon-, werk- en leefklimaat. In 2011 hebben deze uitgangspunten wat mij betreft hun waarde bewezen.

Ton Schroor

Wethouder Economische Zaken & Innovatie en Arbeidsmarktbeleid



Bevolking



1 Bevolking

1.1 Bevolkingsontwikkeling

Op 1 januari 2012 telde de gemeente Groningen 193.189 inwoners. Dat zijn er 3.161 meer dan precies een jaar daarvoor, op 1 januari 2011. Het betekent dat de bevolking van de gemeente het afgelopen jaar met 1,7 procent is gegroeid, iets harder dan de laatste paar jaar. De groei is voornamelijk te danken aan een groot vestigingsoverschot, maar ook het geboorteoverschot (de natuurlijke aanwas) is groter dan het in jaren is geweest.

Ten opzichte van voorgaande jaren is zowel het aantal vestigers als het aantal vertrekkers fors toegenomen: er hebben zich het afgelopen jaar 18.583 personen in Groningen gevestigd, 16.106 personen verlieten de gemeente om ergens anders te gaan wonen. Het aantal vestigers vertoont - gemeten over 10 jaar - een stijgende trend, vooral door de groeiende instroom van studenten. Daar is ook het vestigingsoverschot van 2011 grotendeels aan te danken.

In totaal is de bevolkingsomvang van de gemeente de laatste 10 jaar (van 2001 tot 2011) gegroeid met 17.523 inwoners, gemiddeld dus iets meer dan 1.750 per jaar.

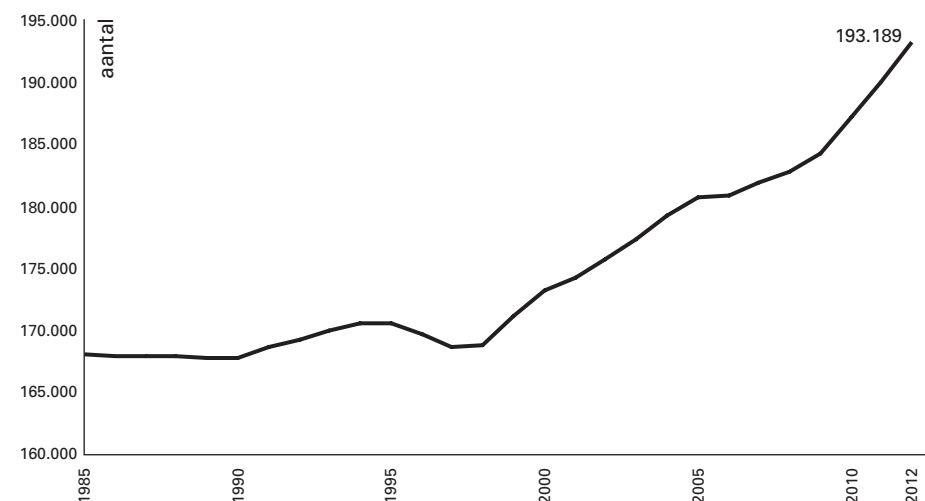
Tabel 1 Bevolkingsontwikkeling, 2002-2012, Bron: DIA

	2002	2003	2004	2005	2006	2007	2008	2009	2010	2011	2012
Inwoners op 1-1	175.666	177.298	179.329	180.747	180.908	181.845	182.739	184.431	187.197	190.028	193.189
natuurlijkeaanwas	464	559	546	659	499	662	572	690	721	740	
vestiging	13.945	13.609	14.123	14.574	15.291	16.106	16.679	17.159	16.938	18.583	
vertrek	12.746	12.137	13.271	15.039	14.853	15.836	15.493	14.754	14.977	16.106	
migratiesaldo	1.199	1.472	852	-465	438	270	1.186	2.405	1.961	2.477	
verschil totaal (incl. correctie)	1.632	2.031	1.418	161	937	894	1.692	2.766	2.831	3.161	
Percentage groei	0,9	1,1	0,8	0,1	0,5	0,5	0,9	1,5	1,5	1,7	

1.2 Bevolkingsopbouw

In figuur 3 zie je de opbouw van de bevolking van de gemeente Groningen naar leeftijd en geslacht, in procenten van de totale bevolking, gemeten op 1 januari in 2002 en 2012.

Figuur 2 Ontwikkeling van de bevolking sinds 1985



Groningen is een typische studentenstad; dat zie je ook aan de bevolkingsopbouw.

Opvallend veel inwoners vallen onder de leeftijdsgroepen 20-24 en 25-29 jaar. Zelfs de leeftijdsgroep 15-19 jaar is ten opzichte van de jongere groepen goed vertegenwoordigd. Deze opbouw was er 10 jaar geleden in grote lijnen ook al; de laatste jaren is vooral het aantal inwoners in de groep 20-24 jaar nog verder toegenomen door het grote aantal vestigers van die leeftijd.

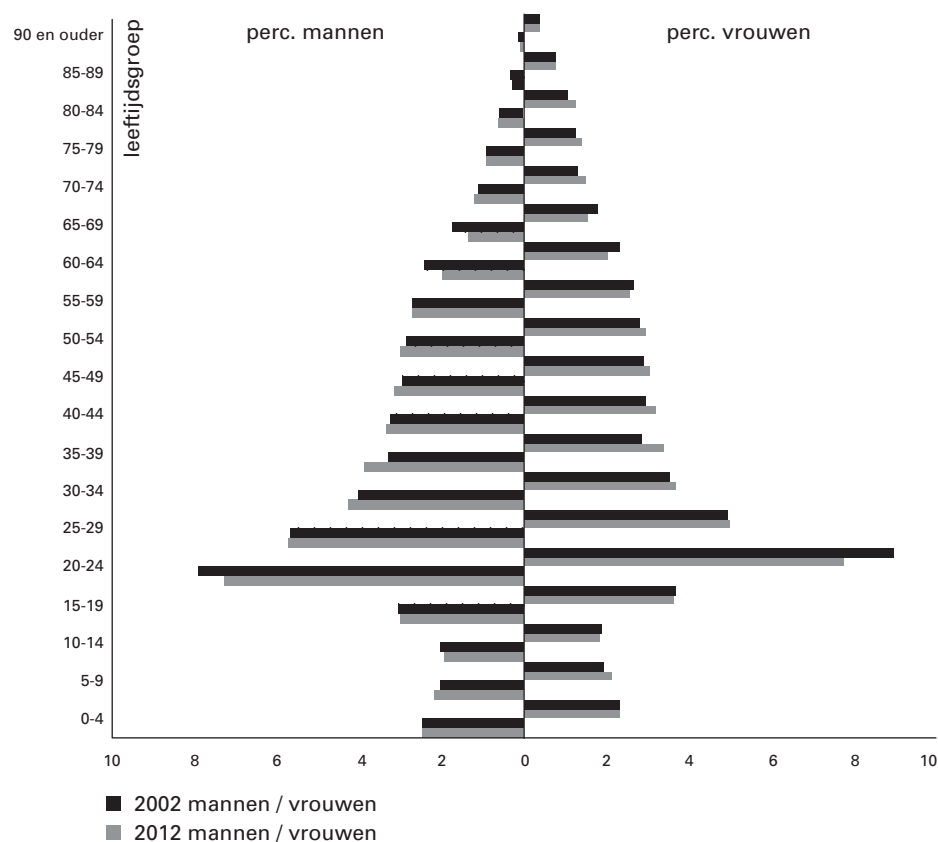
Er wonen meer vrouwen dan mannen in de stad. Dit verschil wordt langzaam kleiner. Het verschil vrouwen-mannen was op 1 januari 2012 0,96 procentpunt tegen 1,06 procentpunt begin 2002. In absolute getallen betekent dat: 1.863 meer vrouwen dan mannen op de eerste dag van 2012.

Naast de gebruikelijke verschillen in grafieken die iets zeggen over bevolkingsopbouw in Nederland - in de hogere leeftijdsgroepen meer vrouwen dan mannen - zijn er hier in Groningen vooral in de leeftijdsgroepen 15-19 jaar en 20-24 jaar veel meer vrouwen. En het 'zwaartepunt' in die leeftijdscategorieën wordt alleen maar groter: er komen de laatste jaren meer vrouwen dan mannen studeren in onze stad. Dit zal te maken hebben met het feit dat hier veel studies en opleidingen zijn te volgen, waar relatief veel vrouwen voor kiezen.

In de leeftijdsgroepen boven de 24 jaar zijn er aanmerkelijk meer mannen dan vrouwen. Ook dat heeft een oorzaak: mannen blijven na hun studie langer in de stad wonen dan vrouwen. Redenen om de stad te verlaten zijn voor studenten onder andere: een baan in een ander deel van het land of verhuizen om ergens anders te gaan samenwonen.

Andere opvallende verschillen - naast de toename van jonge vrouwen - tussen de bevolking van 1 januari 2002 en die van 1 januari 2012 zijn: de afname in de twee groepen 30-34 en 35-39 jaar en de toename in de groepen 60-64 jaar en 65-69 jaar. De afname in de groep 30-39 jaar heeft een puur demografische oorzaak: deze leeftijdsgroep (in 2011) is geboren tussen 1971 en 1980, een periode van afnemende vruchtbaarheid, resulterend in een generatie met afnemende geboortecijfers. Ook de toename in de groep 60-64 is geen onverwachte: daar zien we de 'babyboom' in terug: de geboortegolf van net na de Tweede Wereldoorlog. Meer hierover in de volgende paragraaf: Vergrijzing.

Figuur 3 Opbouw van de bevolking naar leeftijd en geslacht

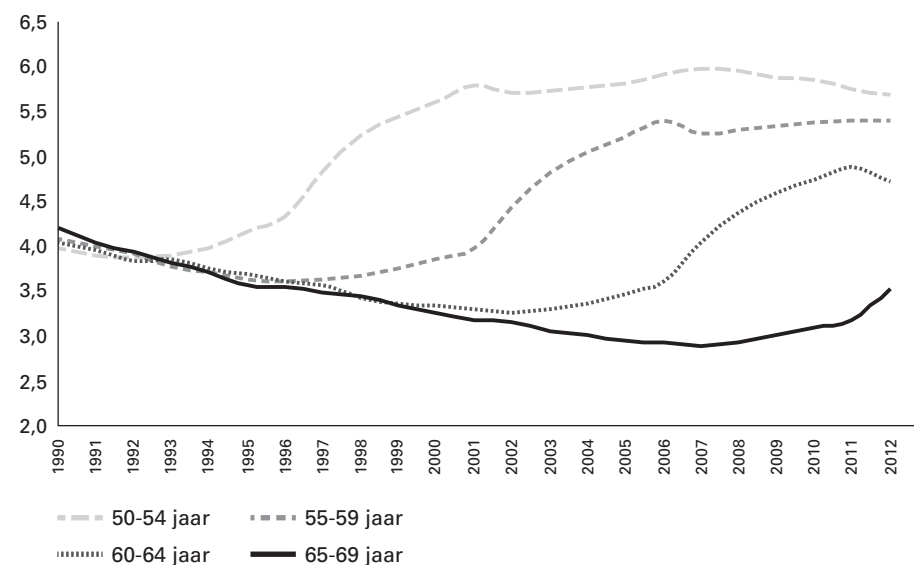


1.2.1 Vergrijzing

De gemiddelde leeftijd van de bevolking zal in de komende jaren fors toenemen; niet alleen in Groningen, maar in heel Nederland. De oorzaken: vergrijzing en ontgroening. Met alle sociale en maatschappelijke gevolgen van dien. In de demografie is daar een term voor, het begrip 'grijze druk': de (scheve) verhouding van het aantal personen van 65 jaar of ouder ten opzichte van de personen in de productieve leeftijdsgroep 20-64 jaar, de werkzame bevolking. Die 'grijze druk' wordt de komende tijd groter en groter. Bovendien is er sprake van 'ontgroening': er werden vanaf de 70'er jaren minder kinderen geboren dan voorheen. Gevolg: de groei van het arbeidsaanbod zal stagneren en uiteindelijk zelfs behoorlijk krimpen.

In figuur 4 staat het aandeel 50-69 jarigen van de gemeente Groningen, verdeeld in vier subgroepjes. Het aantal 50-64 jarigen neemt - ook hier - sinds 1996 fors toe, veroorzaakt door de al genoemde babyboomers (geboren tijdens de geboortegolf vanaf 1946). De leeftijdsgroepen volgen elkaar op in de grafiek: de groep die in 1996 50 werd, werd in 2001 55, in 2006 60 en in 2011 65. Die 'sprongetjes' naar de volgende categorie zie je in de grafiek als 'bobbels'. Verder opmerkelijk: de twee scherpe knikken in de lijnen die bij 2011 horen. Het laatste jaar is het aantal 60-64 jarigen afgenomen en het aantal 65-69 jarigen toegenomen. De komende jaren zal het aantal 65-plussers verder toenemen, waarmee ook de grijze druk steeds groter wordt.

Figuur 4 Het aandeel 50-69 jarigen in de gemeente Groningen, 1990 - 2012



Sinds 4 jaar neemt het aandeel 50-54 jarigen in de stad weer langzaam af, er zijn grote groepen doorgeschoven naar de bovenliggende leeftijdsgroepen.

De grijze druk neemt in de gemeente Groningen niet zo snel toe als landelijk, omdat we hier dankzij alle studenten aan universiteit en hogescholen een relatief grote groep 18-24 jarigen hebben en deze groep ook nog steeds flink groeit.

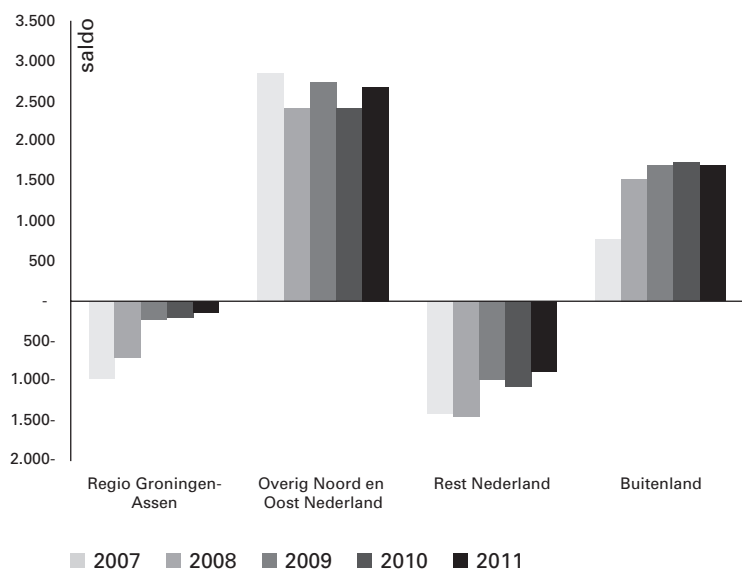
1.3 Migratie

Migratie naar regio

In figuur 5 staat het migratiesaldo van de gemeente Groningen, aangegeven ten opzichte van de vier belangrijkste gebieden en over de afgelopen vijf jaar. De regio Groningen-Assen is het gelijknamige regiovisiegebied. De rest van het Noorden en Oosten wordt apart vermeld, omdat daar veel studenten vandaan komen. Het aantal personen dat zich per jaar in de gemeente vestigt, vertoont de laatste jaren een sterk stijgende trend: van 16.109 in 2007 tot 18.583 in 2011. Het aantal vertrekkers steeg ook; tussen 2005 en 2010 schommelde dit aantal rond de 15.000, in 2011 vertrokken er ruim 16.000 personen.

De stad verliest inwoners aan de regio Groningen-Assen. Geleidelijk aan steeds minder: de laatste drie jaar kruipt het negatieve saldo richting nul. Mogelijke oorzaak

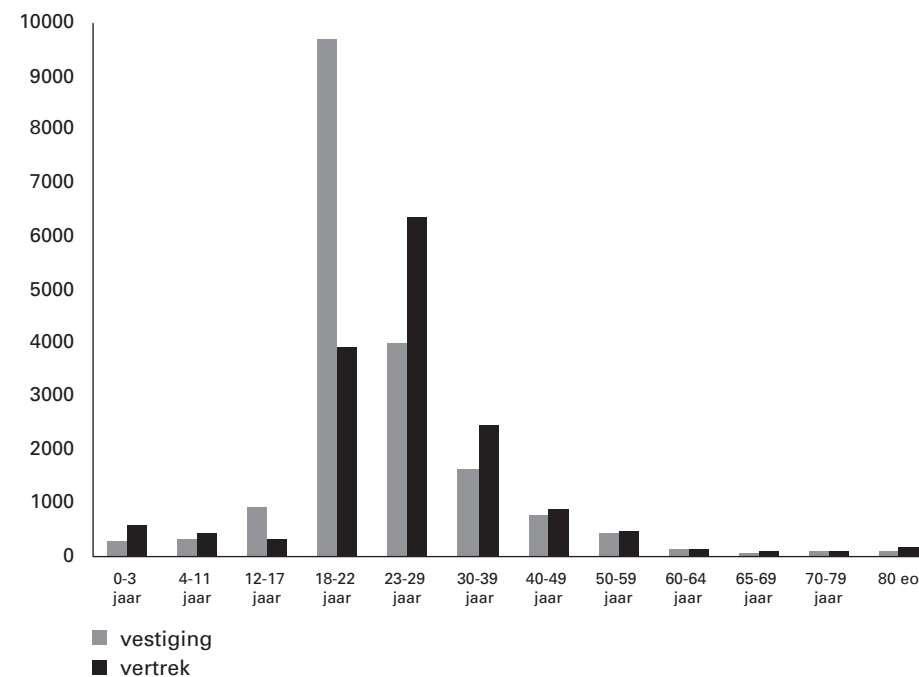
Figuur 5 Migratiesaldo met verschillende gebieden, 2007-2011



voor het veranderde saldo met deze buurregio is dat er in de gemeente zelf de laatste twee jaar veel huizen zijn opgeleverd. Ook met het westen van het land heeft de stad een negatief saldo. Ook dit saldo is de laatste drie jaar beduidend minder negatief dan in de jaren er voor. Een gunstiger saldo met de rest van het land zou veroorzaakt kunnen worden door het feit dat afgestudeerde studenten minder snel een baan elders krijgen en na hun studie hier in Groningen blijven wonen.

Zowel met de rest van het Noorden en Oosten als met het buitenland is het saldo positief. Dit zijn de gebieden waar ieder jaar weer veel studenten vandaan komen om hier te studeren. Met name ten opzichte van het buitenland is de laatste jaren het positieve saldo toegenomen. Dat valt ook goed te zien aan de grafiek waarin de migratie naar leeftijd staat: figuur 6. Een enkele 17-jarige vestigt zich in Groningen, maar verreweg de meeste beginnende studenten vallen in de leeftijdsgroep 18-22 jaar. Die groep heeft dan ook een zeer groot vestigingsoverschot. De volgende groep - tot 29 jaar - heeft een groot vertrekoverschot, omdat veel afgestudeerde studenten vertrekken. Ook bij de 30-39 jarigen is er een groot vertrekoverschot. Voor een deel jonge gezinnen met kinderen, die buiten de gemeente in de regio gaan wonen.

Figuur 6 Migratie naar leeftijd, 2011



■ 1.4 Samenvatting

Het inwoneraantal van de gemeente Groningen is in 2011 met 3.161 gestegen.

De laatste drie jaar is de stijging veel groter geweest dan de jaren er voor.

De stijging wordt voor het grootste deel veroorzaakt door een vestigingsoverschot.

Het geboorteoverschot is ook toegenomen ten opzichte van voorgaande jaren.

In 2011 was dat +740.

Het meest opvallend in de samenstelling van de bevolking: de afname van de groep 30-34 jaar, terwijl het aandeel van de twee groepen 15-19 en 20-24 jaar juist toeneemt.

Verder valt op dat het aantal vrouwen in de leeftijdsgroepen van 25 tot en met 59 jaar lager is dan het aantal mannen, terwijl dat in de jongere groep van 20-24 jaar juist andersom is. Na hun studie blijven mannen langer in de stad dan vrouwen. Verder zien we dat de eerste inwoners van de babyboomgeneratie de 65 jarige leeftijd hebben bereikt en dat daarmee de 'grijze druk' ook in Groningen toeneemt. Alleen wat minder snel dan landelijk; dat komt omdat hier die druk wat gecompenseerd wordt omdat ook de groep van 18-24 jaar - de studentenleeftijd - groter wordt.

Het migratiesaldo ten opzichte van het Noorden en Oosten en het buitenland is positief: uit deze gebieden komen veel mensen naar de stad om te studeren.

Ten opzichte van de regio Groningen – Assen is het saldo nog steeds negatief, maar geleidelijk wat minder. Dit komt onder meer omdat er in de gemeente de laatste jaren meer woningen zijn opgeleverd. Ook met het westen neemt het negatieve saldo af.

Mogelijke oorzaak: studenten vinden na hun studie minder snel werk (buiten de regio) dan vroeger en blijven daardoor langer in de stad wonen.

Werkgelegenheid

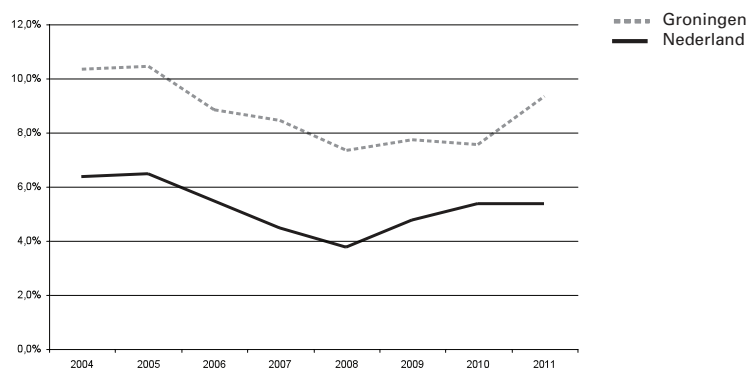
2 Werkgelegenheid

De afgelopen jaren bleef, ondanks de economische crisis, het werkloosheidspercentage in de gemeente Groningen redelijk constant. Daar is in 2011 verandering in gekomen; de werkloosheid steeg van 7,6 naar 9,4 procent. Landelijk heeft de werkloosheid zich over 2011 gestabiliseerd op 5,3 procent.

2.1 Ontwikkeling van de werkloosheid

Figuur 7 toont de ontwikkeling van het werkloosheidspercentage binnen de gemeente Groningen, vergeleken met het landelijk aandeel. Het aantal niet-werkende werkzoekenden is daarbij weergegeven als aandeel (percentage) van de totale beroepsbevolking. De uitkomst van die deling waren de twee percentages in figuur 7*. De werkloosheidscijfers zijn altijd gebaseerd op de stand aan het einde van het betreffende jaar: dus de stand van 2011 is die van 31 december 2011.

Figuur 7 Ontwikkeling werkloosheid in Groningen en Nederland, 2004 – 2011



Belangrijkste ontwikkeling van het afgelopen jaar is de relatief forse stijging van het werkloosheidspercentage binnen de gemeente Groningen ten opzichte van de rest van het land. Vanaf 2004 leken de werkloosheidspercentages van de stad Groningen en van de rest van het land steeds meer naar elkaar toe te kruipen; het afgelopen jaar liepen beiden weer uiteen. Of er echt sprake is van een nieuwe trend is nog onduidelijk. Wel is het jammer dat de in Groningen ingezette beweging van werkloosheidscijfers naar het landelijke gemiddelde nu weer (voorlopig) lijkt te zijn omgebogen.

2.1.1 Arbeidsparticipatie

Netto participatie

De netto arbeidsparticipatie is een maat die aangeeft welk deel van de bevolking tussen de 15 en 65 jaar een betaalde baan heeft van tenminste 12 uur per week. In de gemeente Groningen is dat 60,3 procent. In heel Nederland ligt dit percentage op 67,2. Overigens is het zo dat het aantal mensen met een betaalde baan niet uitsluitend afhankelijk is van de werkgelegenheid in een bepaald gebied, maar ook van andere zaken. Zo geldt voor Groningen bijvoorbeeld dat een relatief groot aandeel jongeren tot 25 jaar helemaal (nog) niet op zoek is naar een betaalde baan, omdat die groep nog studeert. Om die reden is de bruto participatie vaak interessanter als het gaat om arbeidsmarktvragestukken.

Bruto participatie

Bij de bruto arbeidsparticipatie wordt het aandeel van de bevolking dat wil werken – maar nog geen werk heeft – opgeteld bij het gedeelte dat al wel werkt. Zodoende valt de bruto participatie uiteraard altijd hoger uit dan de netto. De bruto participatie vermenigvuldigd met het aantal inwoners tussen de 15 en 65 jaar levert de beroepsbevolking op. Als we het aantal werkzoekenden delen op deze beroepsbevolking krijgen we de werkloosheidspercentages die aan de basis liggen van figuur 7. De netto- en bruto participatie van de afgelopen jaren staan vermeld in tabel 8.

Tabel 8 Bruto en netto arbeidsparticipatiegraden, Groningen en Nederland, 2004 tot en met 2011

Jaar	Bruto arbeidsparticipatie		Netto arbeidsparticipatie	
	Groningen	Nederland	Groningen	Nederland
2004	65,4	67,9	58,6	63,5
2005	63,3	68,1	56,7	63,7
2006	61,8	68,5	56,3	64,8
2007	69,5	69,8	63,6	66,6
2008	65,7	70,9	60,9	68,2
2009	65,3	71,2	60,2	67,8
2010	67,8	71,0	62,7	67,1
2011	66,6	71,1	60,3	67,2

Zowel de netto- als de brutoparticipatie in de gemeente Groningen zijn het afgelopen jaar gedaald. In de rest van het land zijn beide percentages min of meer gelijk

*Werkloosheidspercentages werden in het verleden niet altijd op dezelfde manier berekend. Voor deze publicatie maken we gebruik van de cijfers die door het CBS worden gepubliceerd. Voor het onderdeel '2.3 Profiel van de werkloosheid' worden gegevens van de gemeente Groningen (GBA en GWS - Sozawe), het UWV (NWW-ers) en het CBS (participatiegraden) gecombineerd.

gebleven. Een daling in de netto participatie betekent dat er minder mensen een baan hebben dan het jaar ervoor. Het verschil tussen bruto- en netto werkloosheid is in Groningen het afgelopen jaar groter geworden. Dat verschil openbaart zich in het groter worden van het werkloosheidspercentage in de gemeente.

■ 2.1.2 Profiel van de werkloosheid

In deze paragraaf delen we de beroepsbevolking op in verschillende categorieën. Dit gebeurt op basis van geslacht, leeftijd (vijf leeftijdsklassen) en etnische achtergrond. Voor elk van die groepen is een werkloosheidspercentage te berekenen; deze percentages zijn terug te vinden in tabel 9.

Tabel 9 Werkloosheidspercentages naar geslacht, leeftijd en etnische achtergrond, gemeente Groningen (2011)

	Leeftijd	Nederlands	Overig	Totaal
Mannen	15-25	4,5%	7,0%	4,8%
	25-35	7,4%	14,1%	8,5%
	35-45	10,2%	21,3%	12,1%
	45-55	12,5%	28,4%	15,1%
	55-65	10,7%	23,8%	12,5%
Vrouwen	15-25	4,8%	3,4%	3,6%
	25-35	6,4%	14,2%	7,7%
	35-45	9,8%	26,7%	12,6%
	45-55	9,8%	25,4%	12,0%
	55-65	10,1%	25,0%	11,9%

Het grootste aandeel werkzoekenden komen we, net als in voorgaande jaren, tegen in de leeftijdscategorieën 35 tot 55 jaar. Binnen groepen met een niet-Nederlandse achtergrond is het aandeel werkzoekenden twee tot drie keer zo hoog als bij vergelijkbare groepen met een Nederlandse achtergrond. Uitzondering zijn de jonge vrouwen (15-25 jaar). In deze groep is de werkloosheid onder de beroepsbevolking met Nederlandse achtergrond juist groter. Ten opzichte van vorig jaar is de werkloosheid onder mannen met Nederlandse achtergrond (45-55 jaar) het sterkst gestegen: nu 15,1%, was het jaar daarvoor nog 11,7%.

Samengestelde effecten

De uitsplitsing naar bovengenoemde factoren maakt de werkloosheidsproblematiek

voor bepaalde specifieke bevolkingsgroepen goed zichtbaar. Zo geldt voor de beroepsbevolking met een niet-Nederlandse achtergrond boven de 35 jaar dat gemiddeld genomen één op de vier geen werk heeft. Ruim twee keer vaker dan vergelijkbare groepen met een Nederlandse achtergrond. Net als vorig jaar is het verschil in werkloosheid tussen allochtone en autochtone vrouwen het grootst. Het sterkst zien we dit bij vrouwen in de leeftijdsklasse 35 tot 45 jaar. Van de vrouwen met een Nederlandse achtergrond is 9,8% werkloos. Van de vrouwen met een niet-Nederlandse achtergrond 26,7%.

Tabel 10 Rangorde werkloosheidspercentages in categorieën naar geslacht, leeftijd en etnische achtergrond, Gemeente Groningen

2011	2010	Achtergrond	Geslacht	Leeftijd	Percentage	Lage opleiding	Aantal
1	(4)	Overig	man	45-54	28,4%	50%	414
2	(5)	Overig	vrouw	35-44	26,7%	58%	394
3	(2)	Overig	vrouw	45-54	25,4%	57%	330
4	(3)	Overig	vrouw	55-64	25,0%	56%	167
5	(1)	Overig	man	55-64	23,8%	51%	236
6	(6)	Overig	man	35-44	21,3%	55%	434
7	(8)	Overig	vrouw	25-34	14,2%	46%	326
8	(7)	Overig	man	25-34	14,1%	28%	387
9	(10)	Nederlands	man	45-54	12,5%	28%	964
10	(9)	Nederlands	man	55-64	10,7%	29%	668
11	(14)	Nederlands	man	35-44	10,2%	29%	1011
12	(12)	Nederlands	vrouw	55-64	10,1%	42%	489
13	(15)	Nederlands	vrouw	35-44	9,8%	21%	726
14	(13)	Nederlands	vrouw	45-54	9,8%	28%	742
15	(16)	Nederlands	man	25-34	7,4%	15%	1006
16	(11)	Overig	man	15-24	7,0%	57%	69
17	(18)	Nederlands	vrouw	25-34	6,4%	24%	712
18	(20)	Overig	vrouw	15-24	4,8%	28%	55
19	(19)	Nederlands	man	15-24	4,5%	36%	290
20	(17)	Nederlands	vrouw	15-24	3,4%	28%	260
gemiddeld						36%	

Rangorde

In tabel 10 wordt de informatie uit tabel 9 op een andere manier gepresenteerd. De twintig deelgroepen op basis van onze indeling naar leeftijd, geslacht en etnische achtergrond worden daar in volgorde van werkloosheidspercentage gepresenteerd. Naast de rangorde van 2011 is ook die van 2010 meegenomen, om

te kijken of hier een ontwikkeling in bespeurbaar is. Tot slot is aangegeven om hoeveel werkzoekenden het bij de diverse categorieën gaat. Dit is van belang bij het vaststellen of hoge werkloosheidspercentages (relatief, binnen groepen) samengaan met grote absolute aantallen werklozen (binnen diezelfde groepen). Een niet wenselijke situatie wordt immers nijpender als het ook nog eens om absoluut gezien grote aantallen mensen gaat.

Net als in 2010 zijn het in 2011 vooral de groepen met een niet-Nederlandse achtergrond ('Overig') en dan met name vrouwen die worden geconfronteerd met werkloosheid. Binnen die groepen zijn het vooral de ouderen die op zoek zijn naar werk. Voor de groepen met de hoogste werkloosheid geldt dat die werkzoekenden vaker een lagere opleiding hebben. Zo geldt voor de top-6 met de dichtste werkloosheidsgraad dat ruim de helft van de werkzoekenden een lage opleiding heeft: maximaal vmbo. Voor niet-Nederlandse werkzoekenden geldt dat ongeveer de helft laag opgeleid is. Voor werkzoekenden met een Nederlandse achtergrond geldt dat voor minder dan een derde.

Absoluut gezien vinden we in onze gemeente de meeste werklozen onder mannen met een Nederlandse achtergrond, in de leeftijdscategorieën 35-44 (1011), 25-34 (1006) en 45-54 (964).

Groningen vergeleken met de rest van het land

Landelijk gezien zijn er zowel verschillen als overeenkomsten waar te nemen als het gaat om werkloosheidspercentages uitgesplitst naar categorieën. Overeenkomstig het beeld in Groningen zijn ook landelijk meer personen met een niet-Nederlandse achtergrond werkzoekend. Daarbij geldt dat Groningen relatief weinig jonge werklozen (tot 25 jaar) met een niet-Nederlandse achtergrond heeft. In de groep oudere werklozen (boven 45 jaar) is dat aandeel hier in Groningen juist weer veel groter dan in Nederland als geheel.

Groningen kent vooral veel oudere werkzoekenden. Net als vorig jaar (2010) is het aandeel werklozen, dat we in 2011 in Groningen in de leeftijdscategorie 15-24 vaststellen, relatief erg laag. Met name het aandeel jonge werklozen met een niet-Nederlandse achtergrond is in Groningen veel lager dan in Nederland. Zo laag dat enige reserve met betrekking tot dit percentage op zijn plaats is. Volgens de afdeling Arbeidsmarktinformatie van het UWV Noord-Nederland is er mogelijk sprake van een onderschatting van de jeugdwerkloosheid in Groningen. Het voert wat ver hier diepgaand op in te gaan, maar centraal punt is dat het in het algemeen in 'studentensteden' lastig is de beroepsbevolking binnen deze jonge leeftijdscategorie vast te stellen.

2.2 Arbeid

2.2.1 Werkgelegenheidsontwikkeling

Jaarlijks onderzoeken we de status van de werkgelegenheid in de gemeente Groningen; dat doen we met een enquête bij bedrijven en instellingen, op vestigingsniveau. We stellen onder meer vragen over het aantal arbeidsplaatsen, de hoofdactiviteit van de vestiging en de verwachtingen voor de toekomst, wat werkgelegenheid betreft.

In tabel 11 staan de kerncijfers van de werkgelegenheid in de gemeente Groningen over de afgelopen 5 jaar. De peildatum is 1 april. Op 1 april 2011 waren er 135.931 arbeidsplaatsen in de gemeente, verdeeld over 15.351 vestigingen.

Tabel 11 Kerncijfers van de werkgelegenheid op 1 april, 2007-2011

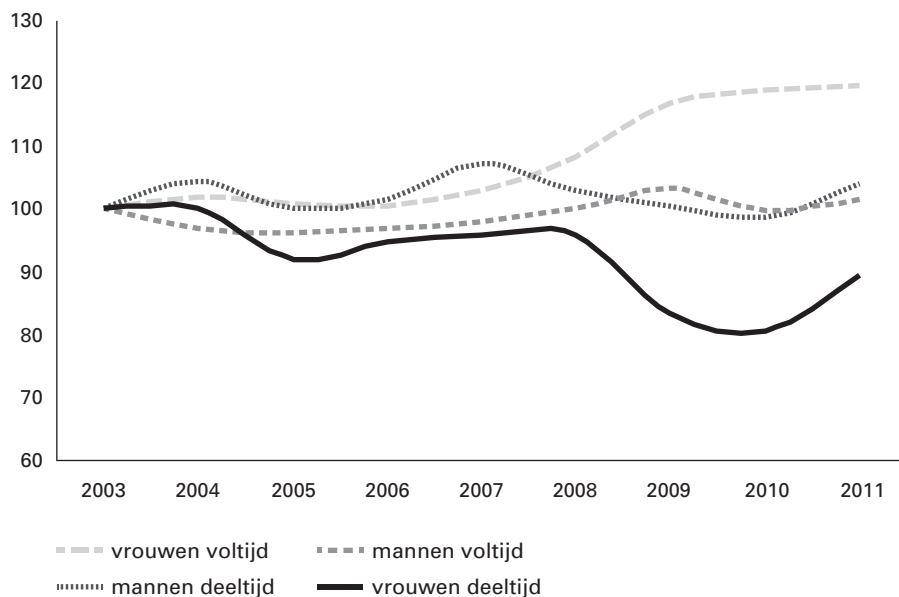
	2007	2008	2009	2010	2011	ontwikkeling 2010-2011	
						abs.	perc.
werkzame personen							
vast personeel	121.992	125.808	129.573	128.314	131.428	3.114	2,4
uitzendkrachten	5.686	5.154	4.846	4.345	4.503	158	3,6
totaal werkzame personen	127.678	130.962	134.419	132.659	135.931	3.272	2,5
ontwikkeling werkzame personen (%)	1,7	2,6	2,6	-1,3	2,5		
vestigingen							
0- vestigingen	668	492	546	698	820	122	17,5
vestigingen met betaalde krachten	11.160	12.321	13.138	13.821	14.531	710	5,1
totaal vestigingen	11.828	12.813	13.684	14.519	15.351	832	5,7
ontwikkeling vestigingen (%)	7,3	8,3	6,8	6,1	5,7		

Onder de 135.931 werkzame personen waren er 4.503 uitzendkrachten. Tussen 1 april 2009 en 1 april 2010 was er een afname van het aantal arbeidsplaatsen; die afname is weer omgebogen in een toename met 3.272 arbeidsplaatsen in de periode tot 1 april 2011. Het totaal aantal werkzame personen is daarmee weer groter dan in 2009. Zowel het aantal personeelsleden in vaste dienst als het aantal uitzendkrachten is toegenomen. Hierbij moeten we opmerken dat de peildatum 1 april 2011 is, dus vóór de tweede dip in de economie; de effecten van die recessie zullen pas volgend jaar in de cijfers naar voren komen, op peildatum 1 april 2012.

Wat het aantal ingehuurd uitzendkrachten betreft: dat getal liet een aantal jaren een afname zien. Die afname is weer omgebogen in een (lichte) toename. Kijken

we naar de verschillen per sector, dan was er vooral in de handel en de horeca een toename van de werkgelegenheid. Ook de sector zakelijke dienstverlening kende een toename. In het onderwijs was er een forse toename bij het universitair onderwijs. De gezondheidszorg kende jarenlang een forse toename; het afgelopen jaar voor het eerst niet. Binnen de overheid was er een lichte afname van de werkgelegenheid; in de bouw en in de financiële sector neemt die al jaren af.

Figuur 12 Werkgelegenheid naar arbeidsduur en geslacht



Van alle arbeidsplaatsen is 83 procent 'voltijd'. Voltijd wil in dit onderzoek zeggen: 12 uur of meer per week. Er werkten in 2011 62.067 mannen en 51.086 vrouwen voltijd. Het aantal vrouwen dat 12 uur of meer uur per week werkt, neemt sneller toe dan het aantal mannen. In 2003 was 41,2 procent van de voltijd arbeidskrachten vrouw, in 2010 was dit aandeel gestegen naar 45,1 procent.

Het aantal deeltijdwerkers is veel kleiner: 9.709 mannen en 13.069 vrouwen.

Dit aantal neemt weer toe, na een afname in 2008 en 2009. Een verklaring hiervoor is de ontwikkeling in het aantal uitzendkrachten. Uitzendkrachten werken relatief vaak in deeltijd. Een verklaring voor de afname tussen 2008 en 2009 is voor een klein deel te vinden in de verschuiving van de urengrens destijds tussen deeltijd en voltijd: die grens ging van 15 naar 12 uren per week.

Groningen vergeleken

In tabel 13 wordt Groningen vergeleken met andere grote en middelgrote gemeenten in Nederland en met de regio Groningen-Assen.

Tabel 13 Groningen in vergelijking met andere grote en middelgrote gemeenten, Nederland en de regio Groningen-Assen, Bron: Vestigingenregister, LISA

Gemeente	werkzame personen		ontwikkeling 2010-2011		banen per 1000 inwoners
	2009	2010	2011	absoluut %	
overig regio Groningen-Assen	73.710	73.650	72.090	1.560- -2,2	357
Almere	80.230	80.840	81.840	1.000 1,3	429
Haarlem	67.520	66.680	65.620	1.060- -1,6	436
Emmen	49.220	48.680	47.710	970- -2,0	437
NEDERLAND	8.032.080	8.041.620	8.065.110	23.490 0,3	484
Enschede	77.800	77.780	79.690	1.910 2,6	505
Den Haag	265.900	263.510	260.910	2.600- -1,0	527
Rotterdam	319.940	325.360	324.290	1.070- -0,3	531
Assen	35.780	36.100	35.780	320- -0,9	533
Tilburg	109.930	111.810	112.690	880 0,8	546
Breda	100.560	101.850	101.970	120 0,1	584
Nijmegen	99.170	97.400	99.040	1.640 1,7	603
Maastricht	73.400	73.320	73.470	150 0,2	614
's-Hertogenbosch	99.370	96.860	96.080	780- -0,8	682
Eindhoven	150.810	145.310	147.890	2.580 1,7	685
Arnhem	100.600	101.630	101.550	80- -0,1	686
Amsterdam	507.580	531.640	536.870	5.230 1,1	688
Leeuwarden	65.660	65.510	65.690	180 0,3	693
Groningen	134.419	131.020	134.460	3.440 2,7	708
Zwolle	85.530	85.630	86.530	900 1,1	719
Utrecht	220.570	223.640	226.970	3.330 1,6	729
Haarlemmermeer	124.940	122.670	124.880	2.210 1,8	871

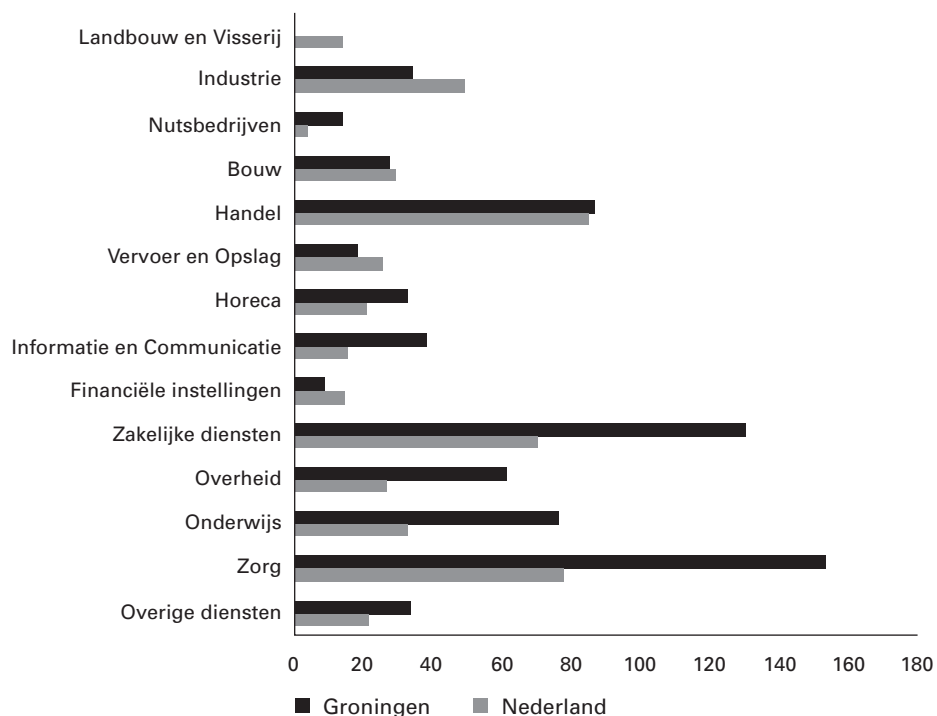
Uit het aantal arbeidsplaatsen per 1.000 inwoners blijkt het belang van de centrumpositie van de gemeente. Een hoog aantal arbeidsplaatsen per 1.000 inwoners duidt er op dat veel personen die in de gemeente werken, buiten de gemeente wonen. Dit is in Groningen het geval, nog meer dan bij de meeste overige grote gemeenten. Haarlemmermeer kent het hoogste aantal arbeidsplaatsen per 1.000 inwoners; in

deze gemeente ligt luchthaven Schiphol. Over het jaar 2010-2011 kende Nederland als geheel een lichte toename van de werkgelegenheid. Dit is lang niet bij alle gemeenten afzonderlijk het geval. De regio Groningen-Assen als totaal (dus inclusief stad Groningen) kende een toename van de werkgelegenheid dankzij de banen in de stad.

De structuur van de Groningse werkgelegenheid vergeleken met Nederland

De structuur van de werkgelegenheid in Groningen is heel anders dan die in Nederland als geheel. Groningen is een echte dienstestad: 89 procent van de werkgelegenheid is in Groningen in de dienstensectoren geconcentreerd, tegen 80 procent voor Nederland als geheel. Beide percentages - Groningen en Nederland - zijn licht gestegen. In figuur 14 is de structuur van de werkgelegenheid in Groningen vergeleken met die van Nederland.

Figuur 14 De structuur van de werkgelegenheid in Groningen vergeleken met die in Nederland als geheel, aantal werkzame personen per 1.000 inwoners in 2011 per sector



De sectoren met relatief veel werkgelegenheid in Groningen zijn de sectoren 'Zakelijke Dienstverlening' en 'Zorg'. De Zakelijke Dienstverlening heeft in Groningen een verzorgende functie voor de omgeving. De sector Zorg heeft 153 werkzame personen per 1.000 inwoners, de Zakelijke Dienstverlening 131. Landelijk zijn de aantallen voor deze sectoren veel lager: respectievelijk 78 en 70. Landelijk is de grootste sector Handel met 85 werkzame personen per 1.000 inwoners. In Groningen komt deze sector pas op de derde plaats, ook al is het aantal werkzame personen per 1.000 inwoners met 87 iets hoger dan landelijk. Dat is te wijten aan de grootte van de nummers 1 en 2 in Groningen: Zakelijke Dienstverlening en Zorg. De sector Overheid is binnen Groningen oververtegenwoordigd, omdat zowel gemeentelijke als provinciale, maar ook relatief veel landelijke diensten in Groningen zijn geconcentreerd. Ook de sector Horeca is - onder andere dankzij de aanwezigheid van grote aantallen studenten - in Groningen oververtegenwoordigd.

In een aantal sectoren is veel werkgelegenheid geregistreerd in Groningen, terwijl een groot deel van de werknemers de werksaamheden buiten de gemeente uitvoert. Dat geldt vooral voor de thuiszorg. Het omgekeerde is in de bouw het geval: veel bouwbedrijven die op projecten binnen de gemeente werken, zijn buiten de gemeente gevestigd. Die verschillen tussen 'op papier gevestigd' en 'fysieke werkplek' geven een enigszins vertekend beeld van de spreiding van de werkgelegenheid binnen de regio.

2.2.2 De Groningse werkgelegenheid per sector

In tabel 15 op de volgende pagina staat het totale aantal arbeidsplaatsen per sector.

Ontwikkelingen in de diverse sectoren

Industrie, Nutsbedrijven en Bouw

De werkgelegenheid in de industrie en in de bouw vertoonde al een aantal jaren een daling; dit jaar daalde de werkgelegenheid alleen in de sector Bouw. De toename in de industrie is te danken aan groei bij een Gronings technisch bedrijf met personeel dat onder andere werkt in de Eemshaven. Nutsbedrijven zijn organisaties met veel medewerkers; door reorganisaties, fusies en administratieve wijzigingen in de notatie van personeel vinden er grote fluctuaties in de personeelsaantallen plaats. De laatste jaren pakt dit gunstig voor de werkgelegenheid in Groningen uit. Bij de bouw werken 5.257 personen. De bouw heeft last van de economische crisis, getuige de afname in werkgelegenheid. In de bouw wordt veel gewerkt vanuit vestigingen en niet op de vestigingen zelf. Binnen de gemeente werken ook veel mensen in de bouw, afkomstig van bedrijven gevestigd buiten de stad. Deze werkgelegenheid wordt dan ook daar geregistreerd.

Tabel 15 Aantal arbeidsplaatsen per sector, 2006- 2011

	2006	2008	2010	2011	ontwikkeling 2010-2011
A/B Landbouw/Delfstoffenwinning	88	102	97	105	8
C Industrie	7.047	6.810	6.287	6.511	224
D/E Nutsbedrijven	1.952	2.218	2.389	2.589	200
F Bouw	5.338	6.004	5.354	5.257	-97
G Handel	15.081	16.213	16.064	16.483	419
H Vervoer en opslag	3.494	3.370	3.482	3.508	26
I Horeca	5.158	5.716	5.612	6.139	527
J Informatie en communicatie	7.463	7.011	6.897	7.216	319
K Financiële instellingen	2.654	1.953	1.786	1.645	-141
L Onroerend goed	1.338	1.356	1.264	1.258	-6
M Advisering en onderzoek	8.183	9.651	9.539	10.300	761
N Overige zakelijke dienstverlening	13.137	12.241	12.860	13.249	389
O/T Overheid	11.119	11.724	11.635	11.599	-36
P Onderwijs	14.090	13.329	14.033	14.495	462
Q Gezondheids- en welzijnszorg	24.146	27.499	28.925	29.145	220
R Cultuur, sport en recreatie	3.059	3.377	3.606	3.744	138
S Overige dienstverlening	2.170	2.388	2.829	2.688	-141
Totaal	125.517	130.962	132.659	135.931	3.272

Handel en Horeca

De sector Handel en vooral de sector Horeca zijn binnen de gemeente Groningen relatief goed vertegenwoordigd. Binnen de handel is er al jarenlang groei bij de supermarkten, onder meer veroorzaakt door de groeiende bevolking. Ook de detailhandel via internet kent een gestage groei. Werkten bij deze branche in 2003 nog 50 mensen, in 2011 was dit aantal al gegroeid naar ruim 500. Hier staat een lichte afname tegenover in de reguliere non-food detailhandel. Bij de horeca is er een stijging, zowel van het aantal vestigingen als van het aantal werkzame personen. Bovendien waren er in 2011 meer uitzendkrachten werkzaam in de horeca.

Commerciële Dienstverlening

De sector Zakelijke Dienstverlening omvat diverse groepen bedrijven, van adviesbureaus, reisorganisaties en onroerend goed tot beveiliging, schoonmaak en call centers. De laatste drie groepen kennen grote fluctuaties in personeelsaantallen. Zo is er binnen de beveiliging een zuiver administratieve toename geweest, veroorzaakt door de overname van een bedrijf in Noord-Holland: de medewerkers worden nu hier geteld, maar de meesten van hen werken ergens anders. Financiële instellingen kennen al jaren een afname van het personeel in Groningen, door

verhuizing naar andere steden in het Noorden (Zwolle en Leeuwarden). Het laatste jaar is er een verschuiving in activiteit geweest van een bank naar een call center. Bij de arbeidsbemiddeling en bij uitzendbureaus zijn het afgelopen jaar veel wisselingen in personeel geweest; toenames, afnames en verschuivingen tussen werken op uitzendbasis en detachering. Bij de afdeling Speur- en Ontwikkelingswerk, onderdeel van de sector Advisering en Onderzoek, is er bij veel bedrijven sprake van groei geweest.

Overheid en Onderwijs

De sector Overheid omvat het openbare bestuur en overheidsdiensten als politie en brandweer, de rechtspraak en de verplichte sociale verzekeringen. De werkgelegenheid binnen de overheid is de laatste jaren vrij constant. Bij het onderwijs werken in Groningen veel mensen. De toename van de laatste jaren is te danken aan groei bij het hoger onderwijs in het algemeen, maar vooral aan de verhuizing van een faculteit van de Rijksuniversiteit van Haren naar Groningen.

Gezondheidszorg en welzijn

De sector Gezondheidszorg en Welzijn is met meer dan 29.000 arbeidsplaatsen de grootste sector in de gemeente Groningen. De sector bestaat uit gezondheidszorg (exclusief diergeneeskunde) met 19.000 arbeidsplaatsen en welzijn met 10.000 arbeidsplaatsen. De gezondheidszorg heeft jarenlang een groei doorgemaakt, met uitzondering van het afgelopen jaar. Ook de groei bij de verpleeg- en verzorgingshuizen van voorgaande jaren heeft zich niet doorgezet. Ook de werkgelegenheid in de welzijnszorg als totaal is het afgelopen jaar constant gebleven.

De Overige Dienstverlening

De sector Overige Dienstverlening omvat de sectie cultuur, sport en recreatie en een gevarieerde restgroep waar diensten onder vallen als: levensbeschouwelijke en politieke organisaties, reparatie, sociale werkvoorziening, wellness en de uitvaartbranche. De sociale werkvoorziening zorgt voor de meeste werkgelegenheid en ook de grootste fluctuaties binnen deze groep. Het laatste jaar is de werkgelegenheid in de sociale werkvoorziening met 250 banen afgenomen. De sectie sport, cultuur en recreatie komt verderop in de tekst aan de orde, bij 'Leisure' onder de noemer 'Gastvrij Groningen'.

■ 2.3 G-kracht, het economische programma voor de gemeente

G-kracht is de naam van het meerjarenprogramma 2010-2014, waar de gemeente

Groningen sinds 2010 mee werkt; als economisch beleidsprogramma de opvolger van het Economisch Business Plan. G-kracht is een stimuleringsprogramma dat bestaat uit drie deelprogramma's: Groningen Piekt, Gastvrij Groningen en Bedrijvig Groningen. Groningen Piekt mikt op het stimuleren van de kenniseconomie. De sectoren in dit deelprogramma zijn: Healthy Ageing (gezond ouder worden), Energie en Groningen Kennisstad, ondersteund door de ICT-sector.

Gastvrij Groningen: het aantrekken van bezoekers en talenten of ervaren kenniswerkers. Het deelprogramma waar ook de 'Leisure' onder valt.

Bedrijvig Groningen: het verlenen van diensten aan bedrijven en instellingen. Daarnaast staat de creatieve sector volop in de belangstelling.

Healthy Ageing: gezond ouder worden

Met 22.409 werkzame personen in Groningen is Healthy Ageing de grootste sector van het programma G-kracht. In 2011 is de werkgelegenheid er met 1.3% gestegen. Deze groei komt tot stand door groei in alle deelgebieden van Healthy Ageing.

In vergelijking met andere grote en middelgrote steden heeft Groningen relatief veel banen in de gezondheidszorg en welzijnszorg. Alleen Leiden en Nijmegen hebben meer banen in deze sector. Het deelgebied Life Sciences omvat productie van en handel in farmaceutische producten en gezondheidsondersteunende diensten. Food & Nutrition is (biotechnologisch) onderzoek op het gebied van voeding en medicijnen. In beide branches is de werkgelegenheid en het aantal vestigingen na stagnatie in 2011 toegenomen.

Medical Technology is vervaardiging van en handel in medische instrumenten en medische apparatuur in de ruimste zin van het woord. Dit deelgebied omvat ook medisch/technisch onderzoek en ontwikkeling. Bij dit technisch onderzoek is het afgelopen jaar zowel het aantal vestigingen als de werkgelegenheid toegenomen. Onder Care & Cure vallen onder meer de Groningse ziekenhuizen en de verpleeg- en verzorgingshuizen. Al deze instellingen kenden tot vorig jaar een grote groei in werkgelegenheid; in 2011 is de groei van het aantal werkzame personen afgevlakt.

Tabel 16 Werkgelegenheidsontwikkelingsector healthy aging

	2009	2010	2011	ontwikkeling 2010-2011	%
Life sciences	171	173	208	35	20,2
Food & Nutricion	497	492	548	56	11,4
Medical Technology	971	871	902	31	3,6
Care & Cure	18.058	18.436	18.595	159	0,9
Healthy lifestyle	2.255	2.139	2.156	17	0,8
totaal	21.952	22.111	22.409	298	1,3

Energie

De sector Energie omvat bedrijven die zich bezighouden met energie en (de verwerking van) afval. Groningen kent relatief veel arbeidsplaatsen in de energie-sector: in vergelijking met het Nederlandse gemiddelde zelfs drie keer zo veel. Verreweg het grootste aantal vestigingen in de energiesector vinden we in de branche 'Energie Adviseurs'. Dit zijn bedrijven die zich - deels - bezighouden met energie, maar veelal ook met onderzoek en advies op andere terreinen. Het totaal aantal werkzame personen in de energiesector van Groningen is stabiel rond een kleine 5.000 arbeidsplaatsen. Wel zien we binnen de afzonderlijke branches binnen de sector Energie verschuivingen in het aantal arbeidsplaatsen. Een tendens van groei zien we in de deelgebieden energieleveranciers (nutsbedrijven en benzinstations) en energietechnische producenten. Dit sluit aan bij de tendens van groeiende investeringen in de regio Energy Valley, de naam van het platform waarop de drie noordelijke provincies samenwerken om een meer duurzame energievoorziening te bevorderen.

Tabel 17 Werkgelegenheidsontwikkelingsector energie

	2009	2010	2011	ontwikkeling 2010-2011	perc.
Energietechnische productie	323	293	302	9	3,1%
Energietechnische installatie	714	772	739	-33	-4,3%
Energie adviseurs	1.553	1.448	1.388	-60	-4,1%
Energieleveranciers	1.940	1.904	2.119	215	11,3%
Afvalbeheer	385	359	329	-30	-8,4%
totaal	4.915	4.776	4.877	101	2,1%

De ICT-sector

Het aantal werkzame personen in de ICT sector schommelt rond de 9.000. Binnen de ICT is computerservice en informatietechnologie de grootste groep. Onderdeel van de ICT zijn ook de call centers met 13 vestigingen. Het aantal werkzame personen wisselt daar tussen de 2.400 en 3.800; het laatste jaar was er binnen de call centers een afname van zo'n 250 werkzame personen. De fluctuaties binnen deze branche hebben niet te maken met de economische crisis, maar meer met de opdrachten binnen de sector zelf. Zo is nu al bekend dat in 2012 het aantal werkzame personen in deze branche weer zal groeien.

Gastvrij Groningen

Dit deelprogramma van G-kracht is gericht op het aantrekken van bezoekers en talenten/kenniswerkers. Voor beide groepen is een aantrekkelijke en gastvrije (binnen)

stad van groot belang. Voor het binden en blijvend boeien van talent zijn bovendien hoogwaardige kennisinstellingen en een goed ondernemingsklimaat essentieel. Groningen wil zowel bezoekers als eigen inwoners een bruisende en dynamische binnenstad bieden met winkels, horeca en evenementen. Als indicator voor 'Gastvrij Groningen' gebruiken we de werkgelegenheidsontwikkeling in de sector Leisure. Dit is een brede sector met onder meer horeca, recreatie en sport.

Tabel 18 Werkgelegenheidsontwikkeling ICT sector

	2009	2010	2011	ontwikkeling 2010-2011	perc.
Productie van computers en div. apparaten	8	7	6	-1	-14,3%
Detailhandel in computers	78	76	65	-11	-14,5%
Groothandel in computers	181	186	208	22	11,8%
Telecommunicatie	804	857	809	-48	-5,6%
Computerservice en informatietechnologie	4.831	4.704	4.955	251	5,3%
Reparatie van computers	24	27	25	-2	-7,4%
uitgeverijen van software	2	2	2	0	0,0%
Markt & opinieonderzoeksbureaus	568	502	530	28	5,6%
Call centers	3.160	2.713	2.461	-252	-9,3%
Totaal	9.656	9.074	9.061	-13	-0,1%

Tabel 19 Ontwikkeling van de werkgelegenheid in de leisure

	2009	2010	2011	ontwikkeling 2010-2011	perc.
Logies	478	490	509	19	3,9%
Horeca	4.614	4.555	5.076	521	11,4%
Personenvervoer	548	574	587	13	2,3%
Reisorganisaties	418	382	380	-2	-0,5%
Industrie (bouw schepen/interieurbouw)	272	234	202	-32	-13,7%
Groothandel recreatie	3	2	1	-1	-50,0%
Detailhandel (reis/foto/kampeerv/sport)	405	385	365	-20	-5,2%
Waterrecreatie	2	5	7	2	40,0%
Beurzen	36	30	23	-7	-23,3%
Film/theater	301	329	401	72	21,9%
Musea+	172	164	177	13	7,9%
Sport	816	798	811	13	1,6%
Overig	608	611	609	-2	-0,3%
Totaal	8.673	8.559	9.148	589	6,9%

Groningen Kennisstad

Als indicator voor de factor 'kennisinstellingen binnen de gemeente' nemen we de werkgelegenheid in het universitair en hoger onderwijs in de gemeente. Dit wil niet zeggen dat dat de enige kennisinstellingen in de stad zijn. De toename bij het universitair onderwijs komt - zoals al eerder opgemerkt - voor een deel door de verhuizing van een faculteit van de Rijksuniversiteit van Haren naar Groningen. Verder is de toename van de werkgelegenheid ook simpelweg te danken aan de toename van het aantal studenten in Groningen. De aansluiting van het onderwijs op de arbeidsmarkt komt in hoofdstuk 4 aan de orde.

Tabel 20 Werkgelegenheid in het hoger- en universitair onderwijs

	2009	2010	2011	ontwikkeling 2010-2011	%
Hoger beroepsonderwijs	2.827	2.752	2.794	42	1,5
Wetenschappelijk onderwijs	4.370	4.671	5.136	465	10,0
Totaal	7.197	7.423	7.930	507	6,8

Bedrijvig Groningen

Met dit deelprogramma van G-kracht wil Groningen vooral bestaande bedrijven en instellingen faciliteren. Dit gebeurt door het verlenen van diensten op maat, het revitaliseren van werklocaties (het project Terreinwinst), het stimuleren van starters, aandacht voor de wijk economie, microfinanciering en het bij elkaar brengen van creativiteit en ondernemerschap.

Hierna gaan we in op de werkgelegenheidsontwikkeling op de verschillende bedrijvenconcentratiegebieden: kantorenlocaties en bedrijventerreinen.

In tabel 21 staat het aantal vestigingen en de werkgelegenheidsontwikkeling op de kantorenlocaties vermeld; in tabel 22 staan de cijfers voor de bedrijventerreinen.

Ruim 50 procent van alle werkgelegenheid in de gemeente Groningen is te vinden op kantoren- of bedrijventerreinen; om precies te zijn 31 procent op een kantorenlocatie en 21 procent op een bedrijventerrein.

Op vrijwel alle kantorenlocaties was er in 2011 sprake van een toename, alleen op Martini Trade Park is er al een aantal jaren een afname. Op 'UMCG en omgeving' was er jarenlang een toename, veroorzaakt door groei van de werkgelegenheid in het UMCG. Het afgelopen jaar is de werkgelegenheid hier niet verder toegenomen. De afname van het aantal vestigingen op de Kempkensberg komt doordat de Belastingdienst daar een aantal vestigingen heeft samengevoegd.

Op de bedrijventerreinen is er per saldo een toename. De verschillen per terrein zijn

Tabel 21 Werkgelegenheid op kantorenlocaties

gebied	vestigingen		werkzame personen		ontwikkeling 2010-2011	perc.
	2010	2011	2010	2011		
Corpus den Hoorn zuid	154	159	7.711	8.263	552	7,2
Stationsgebied	67	65	4.455	4.600	145	3,3
Martini trade park	102	98	2.853	2.655	-198	-6,9
Kempkensberg	32	24	2.977	2.990	13	0,4
Europapark	128	172	1.593	1.946	353	22,2
Hunzepark	17	17	564	916	352	62,4
UMCG en omgeving	108	112	12.794	12.787	-7	-0,1
Universiteitscomplex	61	76	4.421	4.898	477	10,8
Park de Meeuwen	58	64	2.658	2.857	199	7,5
totaal kantoorcomplexen	727	787	40.026	41.912	1886	3,1

Tabel 22 Werkgelegenheid op bedrijventerreinen

terrein	vestigingen		werkzame personen		ontwikkeling 2010-2011	perc.
	2010	2011	2010	2011		
Winschoterdiep	221	229	4.202	4.230	28	0,7
Eemskanaal	107	107	3.702	3.943	241	6,5
Euvelgunne	149	156	2.398	2.332	-66	-2,8
Driebond	152	154	2.318	2.369	51	2,2
Oosterhoogbrug	62	80	373	404	31	8,3
Damsterdiep	42	50	250	264	14	5,6
Antillenstraat- de Vogels	64	69	472	349	-123	-26,1
Noorderhoogbrug	84	86	542	518	-24	-4,4
Ulgersmaweg	58	61	334	470	136	40,7
Ulgersmaborg	43	55	524	550	26	5,0
De Hoogte	35	29	465	555	90	19,4
Zernike science park	69	78	812	754	-58	-7,1
Reitdiep	38	45	614	569	-45	-7,3
Hoendiep	123	128	1.707	1.627	-80	-4,7
Peizerweg/Suikerunie	61	73	2.366	2.591	225	9,5
Hoogkerk oost	13	15	191	193	2	1,0
Hoogkerk Vierverlaten	15	15	378	353	-25	-6,6
Westpoort	8	10	165	173	8	4,8
Kranenburg	26	33	1.342	1.514	172	12,8
Eemspoort	346	354	4.978	5.321	343	6,9
Ulgersmaborg noord	38	36	188	147	-41	-21,8
totaal bedrijventerreinen	1.754	1.863	28.321	29.226	905	3,2

groot. Zo neemt de werkgelegenheid op het relatief nieuwe terrein Eemspoort nog toe. Ook het terrein Peizerweg kent een toename. Op het nieuwe terrein Westpoort komen de bedrijfsvestigingen nog niet van de grond. Duidelijke afname is er onder meer op de oude terreinen Antillenstraat-de Vogels.

Creatief Groningen

De creatieve sector omvat vestigingen in de kunsten, media en entertainment en de creatieve zakelijke dienstverlening. In tabel 23 staan werkgelegenheid en aantal vestigingen.

Tabel 23 Werkgelegenheid in de creatieve sector

	2009	2010	2011	ontwikkeling 2010-2011	%
Kunsten	1.506	1.679	1.852	173	10,3
Media en entertainment	2.097	1.685	1.742	57	3,4
Creatieve zakelijke dienstverlening	3.130	3.003	3.024	21	0,7
Totaal	6.733	6.367	6.618	251	3,9

Het aantal vestigingen bij de kunsten is -voor een stad van de omvang van Groningen- groot. Vaak gaat het om zelfstandig werkende beeldend kunstenaars. Hun aantal neemt ook toe, zowel bij beeldende kunst als fotografie en podiumkunst. De branche Media en Entertainment kende tussen 2009 en 2010 een afname. Dit kwam vooral door een sterke afname bij de uitgeverijen van kranten. Het laatste jaar was er weer een lichte toename, veroorzaakt door groei bij film, radio en TV. Bij de sectie Creatieve zakelijke dienstverlening is de groei te danken aan de toename bij de reclamebureaus en ontwerpers.

2.4 Verwachtingen voor de toekomstige werkgelegenheid

Om de verwachtingen voor de toekomst in kaart te brengen, hebben we bedrijven en instellingen twee vragen gesteld. Ten eerste: het aantal vacatures dat openstaat. De resultaten staan in tabel 25. De in de tabel vermelde aantallen zijn de aantallen in de respons. Het werkelijke aantal zal hoger zijn, daarom hebben we ook de vacaturegraad opgenomen. Dat is het aantal openstaande vacatures per 100 medewerkers. Ten tweede hebben we de bedrijven rechtstreeks naar hun verwachtingen voor de toekomst gevraagd. De resultaten van deze vraag staan in tabel... Omdat er grote verschillen zijn tussen de situatie tot 2008 en latere jaren staan in de tabel alleen cijfers vanaf 2008.

Het aantal vacatures neemt weer toe.

Aan alle vestigingen is gevraagd op te geven hoe veel vacatures zij open hadden staan. Het aantal vacatures bij vestigingen binnen de gemeente in de tabel is de respons op deze vraag. De vacaturegraad is het aantal vacatures per 100 werkzame personen. De vacaturegraad is na een afname in 2008 en 2009 weer toegenomen, maar zit nog lang niet op het niveau van voor 2008. Per sector zijn er grote verschillen. Toch moeten we waken voor een te groot optimisme; het moment van de enquête lag voor de tweede dip in de economische crisis. In de loop van 2011 is het aantal vacatures gemeld bij UWV WERKbedrijf afgenomen ten opzichte van 2010.

Tabel 24 Vacatures en vacaturegraad

	2010		2011	
	vac.	- graad	vac.	- graad
Industrie en bouw	152	1,6	207	2,6
Handel en horeca	257	1,7	315	2,1
Comm. Dienstverlening	463	2,2	958	4,6
Niet comm. Dienstverlening	332	1,1	460	1,3
Totaal	1.204	1,6	1.940	2,5

Sinds de economische crisis zijn bedrijven somberder gestemd over de toekomst. Naast de vacaturegraad zijn ook de uitgesproken verwachtingen een maat voor de toekomstige ontwikkeling van de werkgelegenheid. Vestigingen konden aangeven of ze een toename of een afname van de werkgelegenheid verwachtten. Vóór 2009, dus voor de crisis, waren die verwachtingen veel beter dan na 2009. Dit is heel duidelijk te zien aan de cijfers. Sinds 2009 zijn de verwachtingen niet veel veranderd: steeds verwacht ruim 8 procent van de vestigingen een toename en rond de 4 procent een afname in het komende jaar. We zien het laatste jaar wel een stijging van de positieve

Tabel 25 Percentage vestigingen dat een verandering van het aantal werkzame personen verwacht

	over 2008-2009		over 2009-2010		over 2010-2011		over 2011-2012	
	toename	afname	toename	afname	toename	afname	toename	afname
Landbouw, industrie en bouw	16,7	2,3	7,5	5,4	6,1	4,4	8,7	4,5
Handel en horeca	14,2	3,1	7,9	5,3	8,9	3,8	10,8	4,2
Commerciële dienstverlening	17,2	2,0	9,4	3,6	9,3	2,7	9,1	2,8
Niet comm. Dienstverlening	11,4	3,9	7,0	3,5	6,5	3,6	5,7	4,6
Totaal	14,8	2,9	8,2	4,2	8,1	3,4	8,5	3,7

verwachtingen bij industrie, handel en horeca. De vestigingen in de niet-commerciële dienstverlening zijn daarentegen juist somberder gestemd over de ontwikkeling van de werkgelegenheid binnen hun vestiging. De verwachtingen in het laatste jaar zijn allemaal geuit in april, dus nog vóór de tweede dip in de economische crisis.

■ 2.5 Samenvatting

De werkloosheid in de gemeente Groningen is het afgelopen jaar flink gestegen (van 7,6% naar 9,4%), terwijl die in Nederland min of meer gelijk is gebleven (5,3%). Groningen heeft, vergeleken met het landelijke beeld, relatief weinig jonge werklozen. De werkloosheid onder stadgers met een niet-Nederlandse achtergrond ligt bij de oudere bevolkingsgroepen relatief hoog. De stad kent daarentegen wel weer relatief weinig jonge allochtone werklozen (15-25 jaar).

De hoogste werkloosheidspercentages komen we tegen bij het oudere deel van de beroepsbevolking met een niet-Nederlandse achtergrond. Binnen deze groep zijn voor subpopulaties werkloosheidspercentages vastgesteld tot meer dan 28 procent. Van de werkzoekenden met een niet-Nederlandse achtergrond heeft veelal de helft of meer een laag opleidingsniveau, maximaal vmbo. Voor werkzoekenden met een Nederlandse achtergrond geldt dat voor rond de 30 procent.

Vestigingsklimaat



3 Vestigingsklimaat

■ 3.1 Woon – werkrelaties

Groningen is een echte werkstad met een belangrijke centrumpositie voor de regio wat werkgelegenheid betreft. Van alle in Groningen werkenden woont 48,2 procent buiten de gemeente. Dit percentage ligt al jaren even onder de 50 procent. Dit betekent dat van alle werkenden (vast personeel) in 2011 ongeveer 63.400 personen buiten de gemeente wonen. Daar staat tegenover dat ongeveer 34.000 mensen in Groningen wonen en buiten de stad werken (CBS, 2005). Tabel 26 gaat over die eerste categorie: werkend in Groningen, wonend buiten Groningen. De verdeling is in hoofdgroepen per branche.

Tabel 26 Percentage en aantal van in Groningen werkend vast personeel dat woont buiten de gemeente, naar sector

	buiten de gemeente wonend (%)	personen
A/B Landbouw	25%	25
C Industrie	41%	2.600
D/E Nutsbedrijven	66%	1.500
F Bouw	65%	3.100
G Handel	39%	6.400
H Vervoer en opslag	56%	2.000
I Horeca	19%	1.100
J Informatie en communicatie	45%	3.200
K Financiële instellingen	58%	900
L Onroerend goed	42%	500
M Advisering en onderzoek	47%	4.700
N Overige zakelijke dienstverlening	62%	7.000
O/T Overheid	62%	6.800
P Onderwijs	45%	6.500
Q Gezondheids- en welzijnszorg	51%	14.900
R Cultuur, sport en recreatie	21%	800
S Overige dienstverlening	43%	1.100
totaal	48%	63.400

Tussen de afzonderlijke branches zijn er grote verschillen in woon-werkrelaties. De sector Landbouw kent een laag percentage buiten de gemeente wonenden; er zijn relatief veel bedrijven aan huis. Hetzelfde geldt voor 'Overige niet commerciële dienstverlening'. Ook een laag percentage 'pendel' hebben Horeca (met 19 procent)

en in mindere mate Handel (39 procent). Verklaring: hier werken veel jongeren en studenten. En veel parttimers.

Binnen Industrie en Bouwnijverheid hebben de bouw en de nutsbedrijven met 65 procent het hoogste pendelpercentage. Bij de bouw valt dit te verklaren doordat bouwbedrijven vaak veel verschillende werklocaties hebben. In de stad wonen betekent hier dus niet dicht bij je werk wonen. Bij Commerciële Dienstverlening hebben de financiële instellingen een hoog pendelpercentage en Onroerend Goed en Informatie en Communicatie een laag pendelpercentage. Net als de sector Overige niet-commerciële dienstverlening kent Informatie en Communicatie veel bedrijven aan huis. Bij Overheid en Onderwijs is de pendel het hoogst bij de overheid (61%) en veel lager bij het onderwijs (42%). Mogelijke verklaring: bij de Rijksuniversiteit zijn veel studenten, die al in Groningen woonden, binnen de universiteit doorgestroomd naar werk.

■ 3.2 Omzet en investeringen

De Nederlandse economie zit sinds het vierde kwartaal van 2011 in een recessie. Een neerwaartse trend die ook in het Noorden voelbaar is. De COEN (conjunctuur-enquête Nederland) geeft een kwalitatieve indicatie over het economisch sentiment in Noord-Nederland, inclusief een verbijzondering naar Groningen.

Het oordeel over het economisch klimaat valt ook in Groningen negatiever uit dan voor de recessie. De enigszins positieve stemming aan het begin van het jaar 2011 sloeg snel om naar een negatief sentiment. Ook de verwachtingen voor 2012 zijn negatief, hoewel iets minder negatief dan eind 2011.

Ondernemers waren de eerste twee kwartalen van 2011 positief over de omzetontwikkelingen; dit sentiment is daarna omgebogen. Voor het vierde kwartaal meldde ongeveer 2% van de bedrijven een omzetzakelijke daling. Wat teleurstellend is, zeker gezien de gebruikelijke decemberdruk die meegenomen is in de cijfers. Voor het eerste kwartaal van 2012 wordt tevens een omzetzakelijke daling voorzien. Daarmee zit Groningen voor het derde kwartaal op rij onder de nullijn.

In het verlengde van de omzetverwachtingen liggen ook de verwachtingen voor de investeringen. De meeste Groningse bedrijven verwachten dat de investeringen kleiner worden. Deze ontwikkeling is echter al sinds 2009 zichtbaar. Het tweede kwartaal van 2011 vormt hierop een uitzondering; voor dit kwartaal verwachten bedrijven een positieve ontwikkeling van de investeringen. Hoewel de verwachtingen rondom de investeringen nog steeds niet positief zijn, zijn ze in 2011 al wel beduidend minder negatief dan in 2009.

Over de winstgevendheid geven bedrijven dezelfde ontwikkeling aan als voor de omzetverwachting en de verwachting van de hoogte van de investeringen. Na de vrij negatieve verwachtingen over de winstgevendheid in 2009 trokken de verwachtingen in 2010 weer aan. In 2011 sloeg dit weer om naar een negatief sentiment.

■ 3.3 Starters

Al een paar jaar groeit de Nederlandse economie niet meer. Onzekere tijden voor wie een bedrijf wil beginnen. Is dat terug te zien in de cijfers: het aantal starters per jaar in Groningen?

Tabel 27 Ontwikkeling aantal starters 2007 - 2011 in de gemeente Groningen

Groningen	2007	2008	2009	2010	2011
Aantal starters	1187	1302	1622	1678	1888
Overige oprichtingen	430	454	462	490	506
Totaal	1617	1756	2084	2168	2404
Aantalopheffingen	725	836	924	980	1160
%	44,8%	47,6%	44,3%	45,2%	48,3%
Nederland	65.232	69.755	78.306	84.522	62.592*

*Cijfer betreft alleen de eerste 3 kwartalen van 2011. Bron: KvK Noord-Nederland, voor 2011

Ondanks economisch mindere tijden neemt het aantal starters en 'overige oprichtingen' in 2010 en zeker in 2011 toe in de stad Groningen. In 2009 is de Handelsregisterwet veranderd en zijn landbouwbedrijven, overheden en vrije beroepsbeoefenaren verplicht zich in te schrijven in het handelsregister. De aantallen zijn sindsdien met terugwerkende kracht aangepast, wat een flinke piek in 2009 oplevert; desondanks is er nog steeds sprake van een toename ten opzichte van 2009. Opvallend is dat het aantal faillissementen ook toeneemt. Procentueel is dat aantal licht gestegen ten opzichte van voorgaande jaren. De economische recessie is de belangrijkste verklaring; lastiger opdrachten binnen te halen, moeilijker te financieren bij een bank en 'geen spek meer op de botten': geen buffer meer.

In de toename van het aantal starters zit naar verwachting ook in Groningen een toename van het aantal Zelfstandigen Zonder Personeel (zzp-ers). Hoe hoog dit aantal is, kunnen we niet uit de cijfers van de Kamer van Koophandel concluderen. Dat komt omdat je als zzp'er de keus hebt uit twee rechtsvormen wanneer je je laat inschrijven bij de KvK: 'eenmanszaak' of 'vof'. Wat we wel zeker weten is het aantal eenmanszaken. Ruim 50% van de bedrijven in de gemeente Groningen is een eenmansbedrijf. Dit kunnen zzp-ers zijn, maar ook eenmansbedrijven zijn die

wel personeel in dienst hebben. Ter verduidelijking: zo'n eenmansbedrijf kan - net als een zzp'er - opdrachten van derden uitvoeren, maar kan zelf ook (tijdelijk) personeel inhuren, zoals een zaterdaghulp in een (kleine) winkel. Om deze twee aantallen voortaan zeker te weten, wordt het onderscheid zzp'er-eenmansbedrijf in de volgende vestigingenenquête - die van 2012 - van Onderzoek en Statistiek van de Gemeente Groningen meegenomen.

De laatste jaren is de Nederlandse beroepsbevolking steeds positiever gaan kijken naar zelfstandig ondernemerschap. Het oprichten van een eigen bedrijf is voor meer mensen een belangrijke carrièrestap geworden. Deze omslag wordt grotendeels verklaard doordat het opzetten van een bedrijf lang veel laagdrempeliger is dan een aantal jaren geleden. De benodigde informatie is toegankelijker geworden en het wordt vanuit de overheid veel meer gestimuleerd.¹

Voor veel starters vormt 'vrijheid' de belangrijkste motivatie om voor zichzelf te beginnen, gevolgd door 'het benutten van kansen' zoals het (tijdelijk) verhogen van het inkomen ten opzichte van het salaris in loondienst. Voor een deel is de dreigende werkloosheid ook een reden om voor zichzelf te beginnen. Hoewel het niet uit de Groningse cijfers te concluderen valt, geldt over het algemeen dat er bij economische groei meer zelfstandigen starten dan bij een neergaande economie.²

De afgelopen twee jaren heeft de gemeente Groningen zich ingezet om het startend ondernemerschap in de stad Groningen te stimuleren. De verschillende activiteiten zijn gericht op het creëren van een gunstig klimaat voor ondernemende mensen die in Groningen een bedrijf willen oprichten. De gemeente Groningen zorgt tevens voor de benodigde informatie en stelt haar netwerk beschikbaar. De reguliere activiteiten zoals het organiseren van startersbijeenkomsten zijn succesvol; ze worden druk bezocht. Een goed platform om starter en doelgroep met elkaar in contact te brengen.

■ 3.4 Bedrijfsruimte

De trend van dalende uitgiftecijfers voor bedrijfslocaties is in 2011 gestabiliseerd, ondanks de voortdurende economische crisis. In 2010 was de verwachting nog dat er zelfs sprake zou zijn van een licht herstel. Terugkijkend is dit laatste helaas niet het geval geweest. Hoewel er in 2011 diverse initiatieven liepen, zijn er uiteindelijk twee gerealiseerd. Voor 2012 is de verwachting - gebaseerd op de lopende gesprekken en de getoonde interesse - dat met hetzelfde beeld (nog geen herstel) rekening gehouden moet worden.

¹ ING Economisch Bureau, Kwartaalbericht Starters, Starten blijft in trek, mei 2011

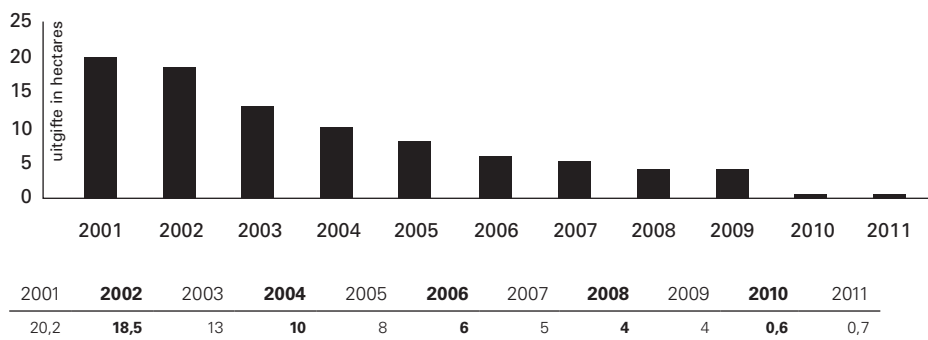
² Idem

Duidelijk is dat ondernemers voorzichtig blijven met het aangaan van nieuwe projecten, waaronder nieuwbouwplannen. Dit wordt veroorzaakt door het economische klimaat, maar ook door de afgenomen financieringsmogelijkheden, door de verscherpte toetsingscriteria bij geldverstrekkers. Hoewel de daadwerkelijke investeringen langer op zich laten wachten, is er wel degelijk sprake van belangstelling. Diverse ondernemers informeren naar mogelijkheden. Binnen deze groep van ondernemers kun je onderscheiden maken tussen twee soorten 'belangstellenden': ten eerste bedrijven die tot nu toe noodzakelijke investeringen uitgesteld hebben, maar nu op korte termijn voor hun bedrijfsvoering moeten verhuizen. En ten tweede: ondernemers die nu al hun mogelijkheden willen onderzoeken, in afwachting van een beter economisch klimaat.

In het kader van het huidige economische klimaat en het aanbod aan bedrijventerreinen wordt in de regio Groningen-Assen onderzoek gedaan naar de totale toekomstige vraag naar en aanbod van bedrijventerreinen.

Het dieptepunt van de crisis voor de uitgifte ligt achter ons, maar herstel van de uitgiftecijfers tot het niveau van 2001 zal naar verwachting uitblijven. Dit laatste in relatie tot de huidige economische situatie en de verwachte uitkomst van het onderzoek van 'vraag naar en aanbod van bedrijventerreinen'. Dit betekent dat de verwachting voor de totale uitgifte in 2012 is, dat die stabiel blijft: tussen de 0 en 5 ha.

Figuur 28 Uitgegeven hectares bedrijventerrein, 201-2011



■ 3.5 Woningbouw

In 2011 zijn in totaal 953 nieuwe woningen opgeleverd. Dat aantal ligt lager dan in 2010 (1.123). In tegenstelling tot 2010 zijn er in 2011 naar verhouding minder appartementen

Tabel 29 Nieuwbouw - woningtype (percentage t.o.v. het totaal van 953)

Appartementen	389	(40,8)
Grondgebonden / rijwoningen	212	(22,2)
Grondgebonden / vrijstaand	7	(0,08)
Studio's	345	(36,2)

Tabel 30 Nieuwbouw - eigendomsverhouding

Koop	304
Huur	649

Tabel 31 Nieuwbouw - prijsklasse

Goedkoop	642
Middelduur	261
Duur	50

gebouwd t.o.v. grondgebonden woningen. Het aandeel appartementen was in 2010 nog 69%, in 2011 is dat percentage gedaald naar 41 (zie tabel 29).

De verwachting is dat ook de komende jaren rekening moet worden gehouden met lagere aantallen nieuwbouwwoningen. Oorzaken: als gevolg van de economische crisis zijn hypotheekverstrekkers terughoudender geworden, door bezuinigingen bij het Rijk is de drempel voor nieuwbouwprojecten hoger geworden.

In 2011 werden er in totaal 270 nieuwbouwwoningen verkocht, beduidend minder dan in 2010 (430). De verkoopcijfers lagen het eerste halfjaar van 2011 nog op een mooi niveau; de tweede helft van 2011 liet helaas een aanzienlijke daling zien tot het lage niveau van 2008/2009.

Grondgebonden woningen blijven onverminderd populair. In 2011 zijn er ruim drie keer zoveel grondgebonden woningen verkocht als appartementen. In bestemmingsplan Meerstad zijn de eerste grondgebonden woningen inmiddels opgeleverd. In de bestaande stad zijn de (samengevoegde) woningen in Tuinwijk en De Hoogte erg populair, ook de 14 nieuwe woningen aan de Zilverlaan waren snel verkocht.

Jongerenhuisvesting: in 2011 zijn 353 zelfstandige eenheden (studio's) opgeleverd.

Wijkvernieuwing: in 2011 is ruim een derde van de nieuwbouw gerealiseerd in de wijkvernieuwingswijken: 356 woningen (ruim 37% van alle nieuwbouw).

Arbeidsmarkt en onderwijs



4 Arbeidsmarkt en onderwijs

De aansluiting van het onderwijs op de arbeidsmarkt staat prominent op de agenda. De gekozen aandachtspunten moeten er toe bijdragen dat zoveel mogelijk inwoners van de stad economisch zelfstandig zijn. In deze paragraaf kijken we naar de ontwikkeling van het aantal studenten (universiteit en HBO) en het aantal leerlingen in het MBO, plus de studierichtingen die zij gekozen hebben.

■ 4.1 Wetenschappelijk Onderwijs en Hoger Beroepsonderwijs in Groningen

Groningen staat bekend als studentenstad en de studentenpopulatie groeit nog steeds. In Groningen studeren 56.000 studenten aan de Rijksuniversiteit, de Hanzehogeschool of een andere HBO-instelling. Met deze studentenaantallen is Groningen de vierde studentenstad in Nederland. In totaal wonen circa 35.000 studenten in de gemeente Groningen. In tabel 32 staan de aantallen studenten die studeren aan de Rijksuniversiteit Groningen (RUG) of de Hanzehogeschool (HHG).

Tabel 32 het aantal studenten van de Hanzehogeschool en de Rijksuniversiteit.

	'07-'08	'08-'09	'09-'10	'10-'11	11-'12
Eerstejaars					
HHG	6.599	6.809	6.778	7.070	6.745
RuG	5.329	5.627	6.269	5.808	6.154
totaal	11.928	12.436	13.047	12.878	12.899
Ouderejaars					
HHG	15.962	16.678	17.726	18.502	19.310
RuG	19.014	19.807	20.343	21.729	21.870
totaal	34.976	36.485	38.069	40.231	41.180
Totaal					
HHG ¹	22.561	23.487	24.504	25.572	26.055
RuG ¹	24.343	25.434	26.612	27.537	28.024
totaal	46.904	48.921	51.116	53.109	54.079

¹ HHG per 1 oktober, RUG per 1 januari. Bron: RUG, HHG

Het aantal studenten aan Hanzehogeschool en Universiteit - dus exclusief de kleinere HBO-instellingen in de stad - is de afgelopen jaren gegroeid. Het aantal eerstejaars vertoonde bij beide instellingen tot en met het seizoen 2008-2009 een voortdurend stijgende trend. Daarna fluctueren deze aantallen licht.

Buitenlandse studenten

De RUG en de HHG hebben de ambitie het aantal buitenlandse studenten te laten groeien. Dat lukt: we zien in de afgelopen jaren een sterke groei van dat aantal. De RUG en de HHG hadden samen eind 2010 bijna 5.000 reguliere buitenlandse studenten tegen ruim 2.600 in het seizoen 2007-2008. Voor het grootste deel betreft dit Duitsers, maar er studeren ook veel Chinezen, Indonesiërs en studenten uit de Oost-Europese landen Bulgarije, Roemenië en Oekraïne in Groningen. Naast de 'reguliere' studenten zijn er nog buitenlandse gaststudenten voor korte of langere tijd bij beide instituten. In de tabellen 33 en 34 staat voor welke studierichtingen de studenten gekozen hebben.

Tabel 33 Studenten Rijksuniversiteit per faculteit

RUG, Faculteiten	'07-'08	'08-'09	'09-'10	'10-'11	11-'12
Godgeleerdheid	216	215	207	191	194
Rechtsgeleerdheid	3.443	3.537	3.532	3.745	3.650
Geneeskunde	3.495	3.548	3.434	3.579	3.653
Wis- en natuurkunde	2.939	3.249	3.398	3.506	3.681
Letteren	4.516	4.694	5.083	5.046	4.968
Gedrags- en Maatschappijwetenschappen	3.421	3.668	4.000	4.177	4.324
Wijsbegeerte	370	385	320	336	330
Ruimtelijke wetenschappen	878	864	859	908	921
Economie en bedrijfskunde	4.998	5.274	5.779	6.049	6.303
Lerarenopleiding	67				
totaal	24.343	25.434	26.612	27.537	28.024

Bij de RUG zien we de sterkste groei in het aantal studenten bij de faculteiten Geneeskunde, Wis- en natuurkunde en Economie/Bedrijfskunde. Economie is sinds seizoen 2007-2008 samen met Bedrijfskunde één faculteit. Met 6.300 studenten is dit meteen ook de grootste faculteit van de RUG. Een afname in het aantal studenten zien we bij de kleine faculteiten Godgeleerdheid en Wijsbegeerte. Overigens zal de Protestantse Theologische Universiteit (PThU) in Kampen voor een deel naar Groningen verhuizen.

Tabel 34 Studenten Hanzehogeschool per vakrichting

HHG, studierichting	'07-'08	'08-'09	'09-'10	'10-'11	11-'12
Techniek	659	691	754	807	820
Bouwkunde	1.214	1.357	1.460	1.548	1.602
Bedrijfseconomie	855	903	968	1.134	1.204
Economie overig	1.933	2.103	2.200	2.226	2.125
Informatica	1.694	1.633	1.554	1.536	1.483
Biologie en Medisch laboratorium-onderzoek	280	288	313	338	370
Chemie en Milieu	148	155	178	187	209
Medisch en Verzorgend	3.444	3.542	3.648	3.810	3.865
Welzijn	2.233	2.161	2.273	2.407	2.478
Onderwijs	1.681	1.633	1.634	1.704	.615
Kunst en Muziek	1.348	1.430	1.427	1.497	1.405
Overig	7.072	7.577	8.036	8.378	8.701
totaal	22.561	23.487	24.592	25.572	26.055

Ook bij de Hanzehogeschool zijn de sectoren Bedrijfseconomie en Economie snelle groeiers. Daarnaast zijn de richtingen Medisch en Verzorgend grote en snel groeiende studierichtingen. Dit is ook de sector waarin de werkgelegenheid binnen de gemeente snel toeneemt.

Twee kleine studierichtingen die relatief een grote groei meemaken zijn Biologie & Medisch laboratoriumonderzoek en Chemie & Milieu. Informatica is een studierichting met een dalend aantal studenten.

■ 4.2 Middelbaar beroepsonderwijs

In tabel 35 staat het aantal deelnemers aan de vier instellingen voor middelbaar beroepsonderwijs die in de gemeente Groningen gevestigd zijn. Dit aantal schommelt al enkele jaren rond de 18.000. In tabel 36 staat welke vakrichtingen de leerlingen kiezen.

Tabel 35

soort onderwijs	'06 - '07	'07 - '08	'08 - '09	'09 - '10	'10 - '11	'11 - '12
BBO / BBL	4.215	4.948	4.893	4.403	3.620	3.226
MBO / BOL	13.786	13.806	13.631	14.223	14.410	14.387
totaal	18.001	18.754	18.524	18.626	18.030	17.613

Het aantal deelnemers is in het schooljaar 2011 – 2012 teruggelopen van 18.030 in het voorafgaande schooljaar naar 17.613. Bij de sector gezondheid/welzijn is het aantal

deelnemers nogal sterk teruggelopen met 500 leerlingen. Dit komt niet overeen met de groei van werkgelegenheid in deze sector. Een kleine stijging is er te zien bij techniek.

Tabel 36 Deelnemers van de ROC's en het AOC naar studierichting (alleen middelbaar beroepsonderwijs)

sector	'06-'07	'07-'08	'08-'09	'09-'10	'10-'11	11-'12
landbouw/groen/dierverzorging	1.001	991	979	975	947	953
economie	5.921	6.216	6.335	6.782	6.296	6.241
gezondheid/welzijn	5.909	6.180	5.992	5.918	6.123	5.647
techniek	5.161	5.367	5.218	4.946	4.664	4.772
totaal	17.992	18.754	18.524	18.626	18.030	17.613

Bron: Noorderpoortcollege, Alfa college, Menso Altingcollege, Hanzehogeschool en het AOC.

■ 4.3 Leerplicht en voortijdig schoolverlaten

Alle kinderen en jongeren in Nederland moeten vanaf hun vijfde verjaardag tot het einde van het schooljaar waarin ze 16 jaar worden onderwijs volgen. Ze zijn in die periode volledig leerplichtig. Blijft een leerling drie dagen aaneen of 16 uren in een periode van vier weken weg zonder melding, dan is de school verplicht dit aan de gemeente te melden, waarna leerplichtambtenaren onderzoeken waarom de leerling zonder toestemming afwezig was. Een leerling kan op grond van de leerplichtwet, art. 7 een zogeheten 'vrijstelling' krijgen. In dat geval moet er sprake zijn van bijvoorbeeld lichamelijke of psychische ongeschiktheid om onderwijs te volgen.

Naast de leerplicht bestaat de kwalificatieplicht. Die geldt voor jongeren die de volledige leerplicht (tot 16 jaar) achter de rug hebben, nog geen 18 jaar zijn en nog geen startkwalificatie hebben gehaald. Zij moeten tot hun 18e jaar onderwijs blijven volgen, totdat zij een diploma op minimaal mbo-niveau 2 of havo/vwo hebben gehaald. Dit onderwijsniveau wordt gezien als het minimale dat iemand nodig heeft om een kans te maken op de arbeidsmarkt.

Zorgadviesteams

De leerplichtambtenaren maken deel uit van de zorgadviesteams die in Groningen zijn ingesteld op alle scholen voor voortgezet onderwijs. Deze teams richten zich onder meer op het voorkomen van voortijdig schoolverlaten. In de teams zijn naast leerplichtambtenaren ook Lentis, GGD Groningen en schoolmaatschappelijk werk vertegenwoordigd.

Doorstroom van vmbo naar mbo

In aansluiting op het Preventieproject heeft de afdeling Leerlingzaken in samenwerking met het Alfa-college en het Noorderpoort college in 2007 het pilotproject 'De Brug' ontwikkeld. Vmbo-leerlingen worden hierin een jaar lang intensief begeleid bij hun overstap naar het mbo. Voor dit project komen vmbo-leerlingen in aanmerking die geen stageplek hebben of minimale ondersteuning van thuis ontvangen.

De doorstroomfunctionaris begeleidt de leerling bij het maken van zijn of haar vervolgkeuze. Aan het begin van het nieuwe schooljaar checkt deze functionaris of de leerling inderdaad de nieuwe school bezoekt. Afhankelijk van de omstandigheden vindt dan verdere begeleiding plaats. Inmiddels wordt dit project in de hele provincie uitgevoerd.

Preventiemedewerker RMC

RMC staat voor Regionale Meld- en Coördinatiefunctie. In 2008 werd in de stad Groningen voor het eerst een preventiemedewerker van het RMC binnen de ROC's aangesteld. Dit heeft inmiddels provinciebreed navolging gekregen; op alle locaties met minimaal 500 leerlingen. De preventiemedewerkers krijgen van de mentoren of tweedelijnsmedewerkers te horen wie de risicojongeren zijn. Met die jongeren voeren ze gesprekken. Ze proberen in eerste instantie deze jongeren op dezelfde school te houden, maar als dat niet mogelijk is, begeleiden ze hen naar een andere school. Voor de regio Centraal en Westelijk Groningen zijn het afgelopen schooljaar 479 van dit soort gesprekken gevoerd, voor de stad Groningen naar schatting 300. De aanpak kan als succesvol worden beschouwd.

Voortijdig schoolverlaters in de leeftijdsgroep 12 tot 23 jaar

Het aangaan van convenanten met het rijk heeft een gewijzigde berekenings-systeematiek van voortijdig schoolverlaters (vsv) met zich meegebracht. In het schooljaar 2010/2011 waren er in totaal 9.480 jongeren (exclusief studenten Rijksuniversiteit) van 12 tot 23 jaar die als deelnemer bij een school stonden ingeschreven. Daarvan zijn er 428 (4,2%) aangemerkt als voortijdig schoolverlater.





26.1







Uitgave Gemeente Groningen © juli 2012

Aan deze uitgave werkten mee:

Onderzoek en Statistiek Groningen
Dienst Ruimtelijke Ordening en
Economische Zaken (RO/EZ), afdeling EZ
Dienst Onderwijs Cultuur Sport Welzijn (OCSW)

Fotografie

Archief RO/EZ

Tekstredactie

Hans Schrijer, Tekstbureau ZEEF Groningen

Vormgeving

Ilse Spijker, StudioSpijker Groningen

Contact

Gemeente Groningen, Economische Zaken
Postbus 7081
9701 JB Groningen
Gedempte Zuiderdiep 98
Telefoon: (050) 367 81 11
ez@groningen.nl
www.groningen.nl/ondernemer

