

Groningen economisch bekeken 2010

Gemeente
Groningen

stad.



Groningen economisch bekeken 2010



Inhoud

	Voorwoord	8
1	Bevolking	13
1.1	Bevolkingsontwikkeling	13
1.2	Bevolkingsopbouw	13
1.2.1	Vegrijzing	15
1.3	Migratie	17
1.4	Samenvatting	19
2	Werkgelegenheid	21
2.1	Werkeloosheid	21
2.1.1	Ontwikkeling van de werkeloosheid	21
2.1.2	Arbeidsparticipatie	23
2.1.3	Profiel van de werkeloosheid	23
2.1.4	Samenvatting	27
2.2	Arbeid	29
2.2.1	Werkgelegenheidsontwikkeling	29
2.2.2	Groningse werkgelegenheid per sector	29
2.3	G-kracht	35
2.3.1	Groningen Piekt	37
2.3.2	Bedrijvig Groningen	39
2.3.3	Gastvrij Groningen	41
3	Vestigingsklimaat	45
3.1	Woon- werkrelaties	45
3.2	Omzet & Investering	47
3.3	Starters	47
3.4	Bedrijfsruimte	49
3.5	Woningbouw	51
4	Arbeidsmarkt en onderwijs	55
4.1	Hoger onderwijs in Groningen	55
4.2	Midderbaar beroepsonderwijs	57
4.3	Leerplicht en voortijdig schoolverlaten	58

Voorwoord

Het is een goede traditie om ieder jaar terug te kijken hoe we het als stad, economisch gezien, gedaan hebben. Groningen Economisch Bekeken 2010 geeft een overzicht van de belangrijkste ontwikkelingen die zich in het afgelopen jaar hebben voorgedaan.

Voor het eerst zijn de gevolgen van de recessie voor de stad Groningen terug te zien in de werkgelegenheidscijfers. Na een toename van de werkgelegenheid in de afgelopen vijf jaar, zien we in 2010 voor het eerst een afname van het aantal arbeidsplaatsen.

Tussen 1 april 2009 en 1 april 2010 daalde het aantal arbeidsplaatsen met 1.821 naar 133.397, een afname van 1,3 procent. Het aantal uitzendbanen is flink gedaald. Bedrijven bezuinigen in economisch moeilijke tijden als eerste op de inhuur van tijdelijk personeel. Daar staat tegenover dat de uitzendbranche ook altijd als één van de eersten weer aantrekt zodra de markt zich herstelt.

Ook in de industrie, de bouw, de horeca en in een aantal branches binnen de zakelijke dienstverlening was in 2010 een afname van de werkgelegenheid te zien, terwijl er juist een toename was in het onderwijs, de gezondheidszorg en de welzijnszorg.

8



Toch doet Groningen het landelijk gezien niet slecht. Het werkloosheidspercentage in Groningen is in de afgelopen twee jaar minder snel gestegen dan in Nederland als geheel. Het werkloosheidspercentage, dat in Groningen in deze periode min of meer gelijk is gebleven, is nu 7,6% en komt hiermee steeds dichterbij het landelijke percentage van 5,4% te liggen.

Groningen is een dienstestad. 88% van de werkgelegenheid in de stad is geconcentreerd in de dienstensectoren tegen 79% in Nederland als geheel. Dit is ook één van de verklaringen voor het feit dat de recessie op de Groninger arbeidsmarkt net iets minder hard gevoeld wordt dan in de rest van het land. De grootste werkgevers in de gemeente bevinden zich ook in deze sector en zijn het Universitair Medisch Centrum Groningen en de Rijksuniversiteit Groningen. In totaal had Groningen in 2010 13.882 bedrijfsvestigingen. Groei was er de afgelopen jaren vooral bij de kleine bedrijven, het aantal zelfstandigen zonder personeel liep in 2010 op tot 7.981.

Groningen is een 'City of Talent' en zet onder het motto 'Groningen Piekt' in op de kenniseconomie. Het doel is om meer banen voor hoger opgeleiden te realiseren, waarbij de focus ligt op de kennisclusters (groene) energie, Energy Valley, en gezond oud worden, Healthy Ageing. Belangrijk hierbij zijn een innovatieve ICT sector, kennis op het gebied van sensortechnologie, het aantrekken van talent/kenniswerkers en internationale contacten en uitwisselingen, vooral met de steden in Noord-Duitsland.

9

Het stadsbestuur investeert de komende jaren fors in de binnenstad. De herontwikkeling van de Grote Markt en de bouw van het Groninger Forum houden de binnenstad aantrekkelijk voor bezoekers en creëren werkgelegenheid. Door het sterke culturele profiel blijft de stad zich onderscheiden. In de kunstensector ontbreekt het Groningen niet aan talent. Het aantal bedrijfsvestigingen in de kunstensector is groot en neemt nog steeds toe. Veelal gaat het hierbij om zelfstandig werkende kunstenaars, zowel in de beeldende kunst als de fotografie

en de podiumkunst. De branche media en entertainment kende in 2010 een afname van het aantal arbeidsplaatsen. De verklaring hiervoor is te vinden bij de uitgeverijen van kranten. Tussen 2009 en 2010 verloren ruim 300 personen, deels parttimers, hun baan in deze branche. Ook in de creatieve zakelijke dienstverlening was er sprake van een afname van het aantal arbeidsplaatsen, vooral bij de architectenbureaus.

Een andere belangrijke sector in Groningen is de Leisure, die zich presenteert onder de noemer 'Gastvrij Groningen'. Ook hier heeft men te maken gehad met de gevolgen van de recessie in 2010. Binnen 'Gastvrij Groningen' is de horeca de grootste sector en met name hier is de werkgelegenheid het afgelopen jaar teruggelopen. De enige branches met een toename van het aantal bezoekers zijn de bioscoopbranche en de bedrijven die zich richten op recreatie. Door meer ruimte te geven aan detailhandel en ondernemers te faciliteren, zowel in als rondom de binnenstad, blijft Groningen de hoofdstad van het Noorden en houden we de werkgelegenheid op peil.

Het mag duidelijk zijn dat de recessie in Groningen in de ene sector in 2010 meer gevoeld werd dan in de andere. Maar, wanneer we het afgelopen jaar bekijken, mogen we naar mijn mening als stad niet klagen. Naast de negatieve gevolgen voor de werkgelegenheid en de economie, zie je dat ondernemende Stadgers ook nieuwe kansen zien en deze grijpen. Iets wat wij als gemeente aanmoedigen en zoveel mogelijk ondersteunen. Belangrijkste opgave en uitdaging hierbij is en blijft, hoe wij als gemeente, samen met ondernemend Groningen kunnen zorgen voor een aantrekkelijk woon-, werk- en leefklimaat en een economisch sterk Groningen.



Ton Schroor
*Wethouder Economische Zaken
& Innovatie en Arbeidsmarktbeleid*





1 Bevolking

1.1 Bevolkingsontwikkeling

Op 1 januari 2011 telde de gemeente Groningen 190.028 inwoners. Dit zijn er 2.831 meer dan op 1 januari 2010. Daarmee is de bevolking van de gemeente het afgelopen jaar 1,5 procent gegroeid. Dat is vergelijkbaar met de groei het jaar er voor. De groei komt voornamelijk door een groot vestigingsoverschot. Maar ook het geboorteoverschot is hoger dan in jaren geweest. Het vestigingenoverschot komt vooral door toename van het aantal studenten. Ten opzichte van 2009 is de vestiging iets afgenomen en het vertrek iets toegenomen. Er hebben zich afgelopen jaar 16.926 personen in Groningen gevestigd, terwijl 14.988 personen de gemeente verlieten. Het aantal vestigers vertoont een stijgende trend. Dit komt vooral door de groeiende instroom van studenten. Het aantal vertrekkers is de laatste paar jaar afgenomen. Dit heeft, in ieder geval voor een deel, te maken met het grote aantal woonruimten dat de laatste drie jaar gereed is gekomen. De laatste 10 jaar, van 2001 tot 2011, is de bevolkingsomvang van de gemeente gegroeid met 15.704 inwoners. Gemiddeld is dit bijna 1.600 per jaar. De bevolkingsgroei beperkt zich niet tot de nieuwbouwlocaties aan de rand van de stad. De gemeente streeft ernaar om meer inwoners aan het stadscentrum te binden. Dit is voor het vijfde achtereenvolgende jaar gelukt. In 2010 groeide het aantal bewoners in het centrum met 291.

13

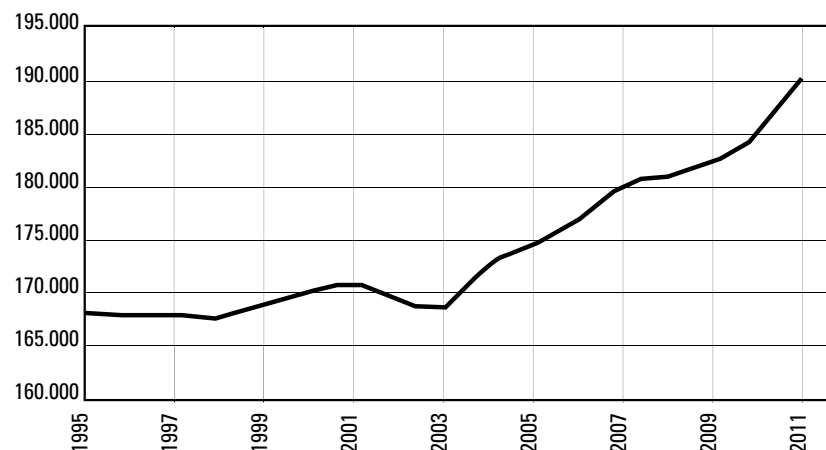
op 1-1	2000	2001	2002	2003	2004	2005	2006	2007	2008	2009	2010	2011
Inwoners	173.209	174.324	175.666	177.298	179.329	180.747	180.908	181.845	182.739	184.431	187.197	190.028
<i>natuurlijke aanwas</i>	395	436	464	559	546	659	499	662	572	690	721	
<i>vestiging</i>	13.342	12.936	13.945	13.609	14.123	14.574	15.291	16.094	16.650	17.125		
<i>vertrek</i>	12.583	12.036	12.746	12.137	13.271	15.039	14.853	15.829	15.479	14.726		
<i>migratiesaldo</i>	759	900	1.199	1.472	852	-465	438	265	1.171	2.399	2.110	
verschil totaal	1.115	1.342	1.632	2.031	1.398	161	937	927	1.743	3.089	2.831	
Percentage groei	0,6	0,8	0,9	1,1	0,8	0,1	0,5	0,5	1,0	1,7	1,5	

Bron: DIA

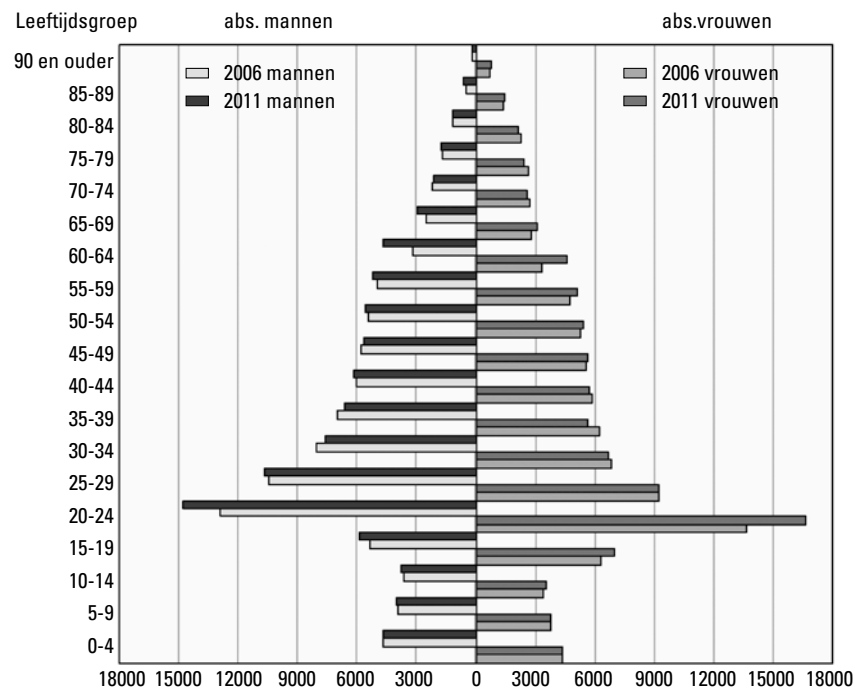
1.2 Bevolkingsopbouw

Figuur 1.2 toont de bevolkingsopbouw van de gemeente Groningen naar leeftijd en geslacht op 1 januari 2006 en 1 januari 2011. Groningen is een typische studentenstad, veel inwoners vallen onder de leeftijdsgroepen 20-24 en 25-29 jaar. Ook de leeftijdsgroep 15-19 jaar is ten opzichte van de jongere groepen goed vertegenwoordigd. Het laatste jaar is het aantal inwoners vooral in deze groep sterk toegenomen door een groot aantal vestigers.

Figuur 1.1 Ontwikkeling van de bevolking sinds 1985



Figuur 1.2 Opbouw van de bevolking naar leeftijd en geslacht



14

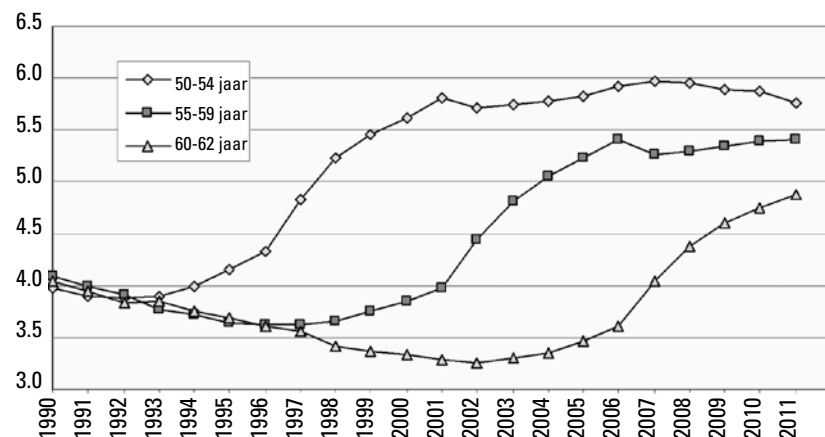
Tellen we alle leeftijdsgroepen samen, dan wonen er meer vrouwen dan mannen in de stad. Dit verschil wordt kleiner: 1,01 procentpunt op 1 januari 2010 tegen 1,17 procentpunt begin 2009. Dit komt neer op 1.846 minder mannen dan vrouwen in 2011. Vrouwen zijn niet alleen oververtegenwoordigd in de hogere leeftijdsgroepen, maar vooral ook in de leeftijdsgroepen 15-19 jaar en 20-24 jaar. En dit verschil wordt groter; er komen hier meer vrouwen dan mannen studeren. Dit zal te maken hebben met het feit dat hier veel studies worden aangeboden waar relatief veel vrouwen voor kiezen. In de leeftijdsgroepen boven de 24 jaar echter zijn er aanmerkelijk meer mannen dan vrouwen. Mannen blijven na hun studie langer in de stad wonen dan vrouwen. Oud-studenten verlaten de stad om verschillende redenen. Sommigen vinden een baan in een ander deel van het land, anderen gaan samenwonen en betrekken een woning buiten de stad. De meest opvallende verschillen tussen de bevolking van 1 januari 2006 en 1 januari 2011 zijn de afname van de groepen 30-34 en 35-39 jaar en de toename in de groep 60-64 jaar. Een oorzaak van de afname in de groep 30-34 jaar is een demografische. De huidige leeftijdsgroep 30-39 jaar is geboren tussen 1971 en 1980, een periode van afnemende vruchtbaarheid. In de toename van de groep 60-64 jaar zien we de babyboom van na de tweede wereldoorlog terug. Hierover later meer.

1.2.1 Vergrijzing

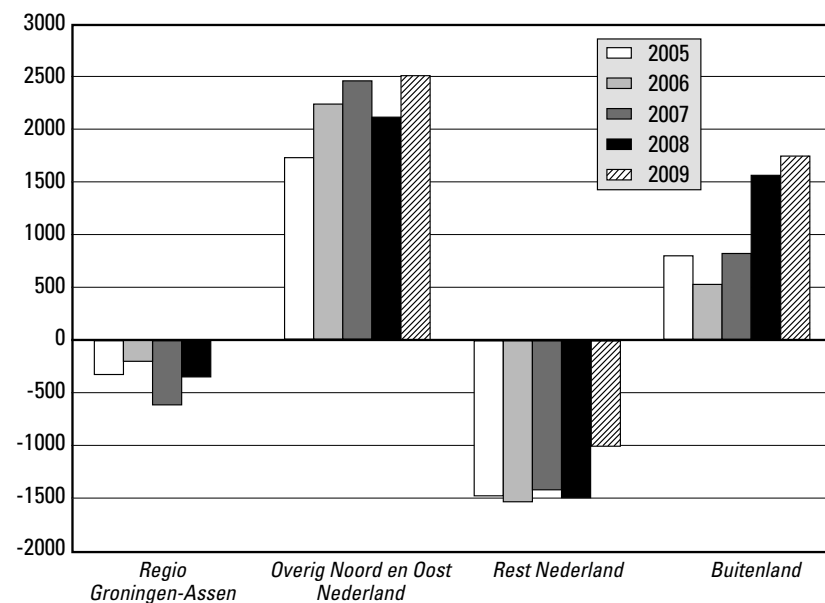
Binnen Nederland als geheel zal in de komende jaren de gemiddelde leeftijd van de bevolking toenemen. Dit als gevolg van de vergrijzing en ontgroening. We spreken van een toenemende 'grijze druk': de verhouding van het aantal personen van 65 jaar of ouder ten opzichte van het aantal personen in de leeftijdsgroep 20-64 jaar, de werkzame bevolking. Bovendien is er sprake van ontgroening, er werden in de 70'er jaren minder kinderen geboren dan vroeger. Als gevolg hiervan zal de groei van het arbeidsaanbod stagneren. In figuur 1.3 staat het aandeel 50-64 jarigen van de gemeente Groningen weergegeven. Het aantal 50-64 jarigen nam sinds 1996 fors toe, de oorzaak hiervan is de al genoemde babyboom (geboren vanaf 1946). De leeftijdsgroepen volgen elkaar op in de grafiek, de groep die in 1996 50 werd, werd in 2001 55 en in 2006 60. Sinds 3 jaar neemt het aandeel 50-54 jarigen in de stad weer af, de grote groepen zijn doorgeschoven naar de bovenliggende leeftijdsgroepen. Omdat we binnen de gemeente Groningen, vanwege de aanwezige universiteit en hogescholen, een relatief grote groep 15-24 jarigen kennen en deze groep ook toeneemt, neemt hier de grijze druk nu nog licht af. Vanaf 2011, dit jaar dus, wordt de babyboomgroep 65 en zal de grijze druk ook in Groningen toenemen.

15

Figuur 1.3 Het aandeel 50-64 jarigen in de gemeente Groningen, 1990 - 2011



Figuur 1.4 Migratiesaldo met verschillende gebieden, 2006-2010



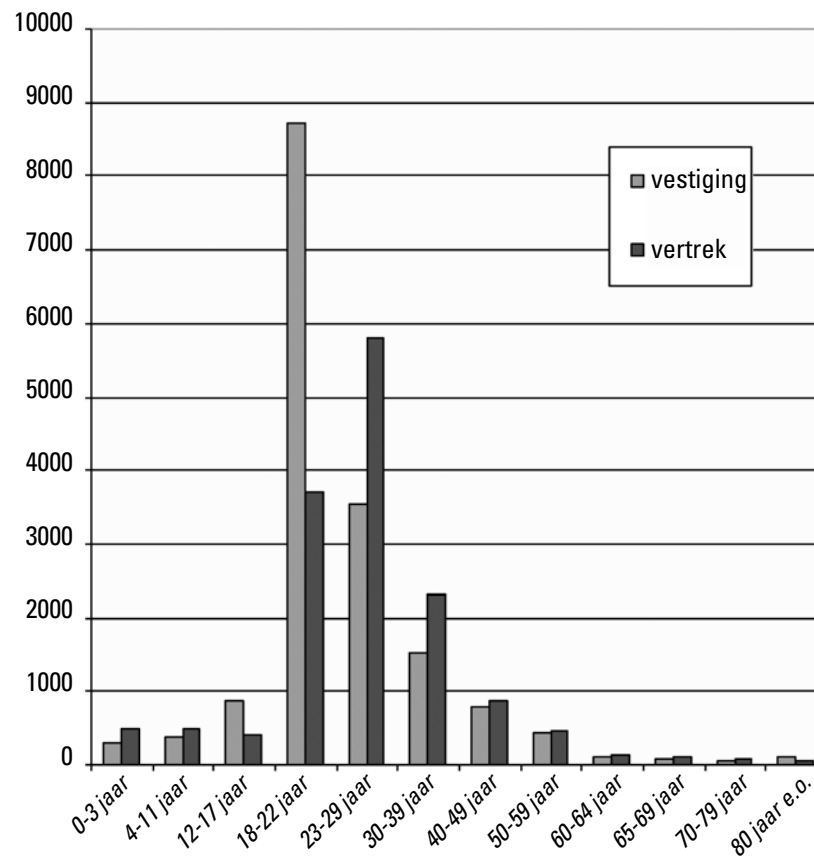
1.3 Migratie

Migratie naar regio

In figuur 1.4 staat het migratiesaldo per gebied aangegeven over de afgelopen vijf jaar. Groningen-Assen omvat het regiovisiegebied. De rest van het Noorden en Oosten is apart genomen, omdat daar veel studenten vandaan komen. Het aantal personen dat zich in de gemeente vestigt, vertoont de laatste jaren een sterk stijgende trend (van 15.300 in 2006 tot 17.150 in 2010). Het aantal vertrekkers steeg nog tot 2005, maar schommelt sinds 2005 rond de 15.000.

Tot en met 2008 verloor de stad inwoners aan de regio Groningen-Assen, de laatste twee jaar staat het saldo nagenoeg op 0. Met het westen van het land heeft de stad een negatief saldo. Dit saldo is de laatste twee jaar wel beduidend minder negatief dan in de jaren ervoor. Mogelijke oorzaak voor het veranderde

Figuur 1.5 Migratie naar leeftijd, 2010





saldo met de regio is dat er in Groningen de laatste twee jaar veel huizen gereed zijn gekomen. Met de rest van het land kan een gunstiger saldo veroorzaakt worden doordat afgestudeerde studenten minder snel een baan elders krijgen en hier blijven hangen.

Met de rest van het noorden en oosten en met het buitenland is het saldo positief. Dit zijn de gebieden waar veel studenten vandaan komen om hier te komen studeren. Dit valt ook goed te zien aan de grafiek waarin de migratie naar leeftijd is opgenomen. De beginnende studenten vallen in de leeftijdsgroep 18-22 jaar (en enkele 17 jarigen). Deze groep heeft een zeer groot vestigingsoverschot. De groep er na heeft een groot vertrekoverschot. Ook de 30-39 jarigen kennen een groot vertrekoverschot. Dit betreft voor een deel jonge gezinnen met kinderen die in de regio gaan wonen.

1.4 Samenvatting

Het inwoneraantal van de gemeente Groningen is in 2010 met 2.831 gestegen. De laatste twee jaar is de stijging veel groter geweest dan de jaren ervoor. De stijging wordt voor het grootste deel veroorzaakt door een positief vestigingsverschot. Maar ook het geboorteoverschot is toegenomen ten opzichte van voorgaande jaren. In 2010 bedroeg dit 721.

Het meest opvallend in de samenstelling van de bevolking is de afname van de groep 30-34 jarigen, terwijl het aandeel van de groepen 15-19 en 20-24 jaar juist toeneemt.

Ook valt op dat het aantal vrouwen in de leeftijdsgroep 25 - 29 jaar lager is dan het aantal mannen, terwijl dat in de jongere groep van 20-24 jaar juist andersom is. Na hun studie blijven de mannen langer in de stad dan de vrouwen. Verder zien we dat de babyboomgeneratie 65 wordt. Vanaf dit jaar zal de grijze druk in de gemeente toenemen.

Het migratiesaldo met het Noorden en Oosten en het buitenland is positief. Uit deze gebieden komen veel mensen naar de stad om te studeren. Met de regio Groningen – Assen is het saldo de laatste twee jaar in evenwicht, na jaren negatief te zijn geweest. Dit wordt voor een deel veroorzaakt door woningbouw.

Met de rest van Nederland is het saldo negatief, maar wel beduidend minder negatief dan in de jaren er voor. Een mogelijke oorzaak hiervoor is dat studenten na hun afstuderen minder snel dan in voorgaande jaren werk vinden en daardoor langer in de stad blijven wonen.



2 Werkgelegenheid

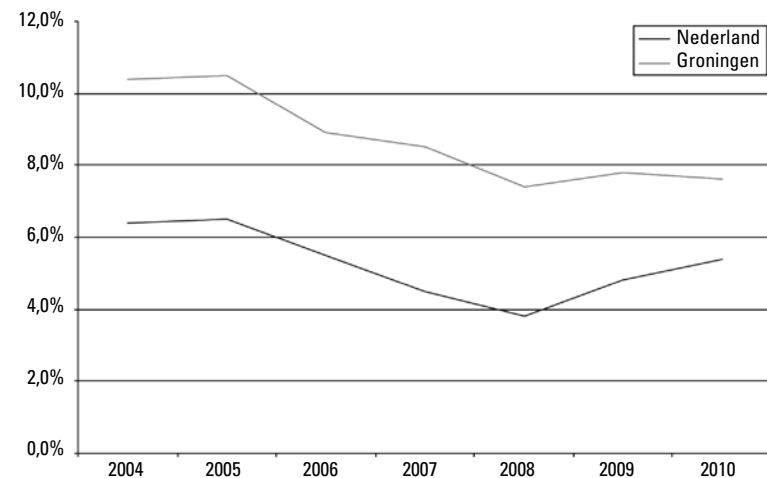
2.1 Werkloosheid

In dit onderdeel gaan we in op de ontwikkeling van de werkloosheid in de gemeente Groningen. Daarbij kijken we ook naar de situatie in de rest van het land. In de gemeente Groningen wordt verder ingezoomd op de werkloosheid op basis van geslacht, leeftijd en etnische achtergrond.

2.1.1 Ontwikkeling van de werkloosheid.

Figuur 2.1 toont de ontwikkeling van het percentage niet werkende werkzoekenden (NWW-ers ingeschreven bij het Werkplein) in Groningen van 2004 tot en met 2010, vergeleken met het landelijk aandeel. Het aantal niet werkende werkzoekenden (NWW-ers) is daarin gedeeld op de beroepsbevolking. Op die manier ontstaan de werkloosheidspercentages zoals aangegeven in de figuur 1. De werkloosheidscijfers zijn altijd gebaseerd op de stand aan het eind van het betreffende jaar. De stand 2010 is dus vastgesteld 31 december 2010.

Figuur 2.1 Ontwikkelingen werkloosheid in Groningen en Nederland, 2004-2010.



21

*) Werkloosheidspercentages werden in het verleden niet altijd op dezelfde manier berekend. Voor deze publicatie maken we gebruik van de cijfers die door het CBS worden gepubliceerd. Voor het onderdeel '1.3 Profiel van de werkloosheid' worden gegevens van de gemeente Groningen (GBA), het UWV (NWW-ers) en het CBS (participatiegraden) gecombineerd.

Twee zaken springen gelijk in het oog: Het werkloosheidspercentage in de gemeente Groningen (7,6) komt steeds dichterbij het percentage dat geldt voor Nederland als geheel (5,4). Verder stellen we vast dat het werkloosheidspercentage voor Nederland de afgelopen twee jaar sneller stijgt dan dat voor Groningen (dat in dezelfde periode min of meer gelijk gebleven is).

Tabel 2.1 Bruto en netto arbeidsparticipatiegraden, Groningen en Nederland, 2004 tot en met 2010.

Jaar	Bruto arbeidsparticipatie		Netto arbeidsparticipatie	
	Groningen	Nederland	Groningen	Nederland
2004	65,4	67,9	58,6	63,5
2005	63,3	68,1	56,7	63,7
2006	61,8	68,5	56,3	64,8
2007	69,5	69,8	63,6	66,6
2008	65,7	70,9	60,9	68,2
2009	65,3	71,2	60,2	67,8
2010	67,8	71,0	62,7	67,1

Tabel 2.2 Werkloosheidspercentages naar geslacht, leeftijd en etnische achtergrond, gemeente Groningen (2010).

	Nederlands	Overig	Totaal
Mannen			
15-25	3,1%	9,0%	4,1%
25-35	5,9%	14,2%	7,5%
35-45	8,1%	21,1%	10,4%
45-55	9,6%	23,4%	11,7%
55-65	10,9%	27,9%	13,0%
Vrouwen			
15-25	2,3%	5,3%	2,8%
25-35	5,1%	12,3%	6,6%
35-45	7,5%	23,1%	10,1%
45-55	8,2%	27,2%	10,9%
55-65	8,8%	25,3%	10,6%

2.1.2 Arbeidsparticipatie

Netto participatie

De netto arbeidsparticipatie is een maat die aangeeft welk deel van de bevolking tussen de 15 en 65 jaar een betaalde baan heeft van tenminste 12 uur per week. In de gemeente Groningen is dat 62,7 procent. In heel Nederland ligt dit percentage op 67,1. Overigens is het zo dat het aantal mensen met een betaalde baan afhankelijk is van de werkgelegenheid in een bepaald gebied, maar ook van andere zaken. Zo geldt voor Groningen bijvoorbeeld dat een relatief groot aandeel jongeren tot 25 jaar helemaal niet op zoek is naar een betaalde baan, omdat die groep nog studeert. Om die reden is de bruto participatie vaak interessanter als het gaat om arbeidsmarkt vraagstukken.

Bruto participatie

Bij de bruto participatie wordt het aandeel van de bevolking dat wil werken – maar nog geen werk heeft – opgeteld bij het gedeelte dat al wel werk heeft. Die som noemen we de beroepsbevolking. Als we het aantal werkzoekenden delen op deze beroepsbevolking krijgen we de bruto arbeidsparticipatie. In figuur 2.1 wordt deze afgezet tegen de netto participatie van de afgelopen jaren. Zowel de netto als de bruto participatie in de gemeente Groningen zijn het afgelopen jaar gestegen. Een stijging in de netto participatie betekent dat er meer mensen zijn gaan werken. De werkloosheid in Groningen is de laatste jaren min of meer constant. Dat betekent dat er vooral meer mensen zijn gaan werken die niet als werkzoekenden stonden ingeschreven, zoals schoolverlaters en herintreders.

2.1.3 Profiel van de werkloosheid

In deze paragraaf delen we de beroepsbevolking op in twintig deelcategorieën. Dit gebeurt op basis van geslacht (M/V), leeftijd (vijf leeftijdsklassen) en etnische achtergrond (Nederlands / niet-Nederlands). Voor elk van die groepen is een werkloosheidspercentage te berekenen, deze zijn terug te vinden in tabel 2.2.

Uit de tabel kunnen we opmaken dat de drie bovengenoemde factoren een belangrijke rol spelen bij werkloosheid. Zo zien we bijvoorbeeld een duidelijk leeftijdseffect onder Groningers: hoe ouder hoe groter de kans op werkloosheid. Geslacht: voor vrouwen geldt een lager werkloosheidspercentage dan voor mannen. Etnische achtergrond: binnen groepen met een niet-Nederlandse achtergrond is het aandeel werkzoekenden twee tot drie keer zo hoog als bij vergelijkbare groepen met een Nederlandse achtergrond.



[Tabel 2.3 Rangorde werkloosheidspercentages categorieën naar geslacht, leeftijd en etnische achtergrond, Gemeente Groningen]

2010	2009	Achtergrond	Geslacht	Leeftijd	Percentage	Lage opleiding	Aantal
1	(1)	Overig	man	55-64	27,9%	50%	208
2	(4)	Overig	vrouw	45-54	27,2%	58%	329
3	(2)	Overig	vrouw	55-64	25,3%	58%	149
4	(3)	Overig	man	45-54	23,4%	51%	346
5	(5)	Overig	vrouw	35-44	23,1%	60%	363
6	(6)	Overig	man	35-44	21,1%	58%	446
7	(9)	Overig	man	25-34	14,2%	56%	415
8	(10)	Overig	vrouw	25-34	12,3%	56%	333
9	(7)	Nederlands	man	55-64	10,9%	33%	585
10	(11)	Nederlands	man	45-54	9,6%	27%	783
11	(14)	Overig	man	15-24	9,0%	71%	124
12	(8)	Nederlands	vrouw	55-64	8,8%	43%	435
13	(12)	Nederlands	vrouw	45-54	8,2%	37%	605
14	(13)	Nederlands	man	35-44	8,1%	24%	791
15	(15)	Nederlands	vrouw	35-44	7,5%	27%	581
16	(16)	Nederlands	man	25-34	5,9%	20%	700
17	(17)	Nederlands	vrouw	15-24	5,3%	58%	92
18	(18)	Nederlands	vrouw	25-34	5,1%	19%	526
19	(19)	Nederlands	man	15-24	3,1%	39%	211
20	(20)	Overig	vrouw	15-24	2,3%	31%	187
gemiddeld						38%	



Samengestelde effecten

De uitsplitsing naar bovengenoemde factoren maakt de werkloosheidsproblematiek voor bepaalde bevolkingsgroepen goed zichtbaar. Zo geldt voor de beroepsbevolking met een niet-Nederlandse achtergrond boven de vijftiendertig jaar dat gemiddeld genomen een op de vier geen werk heeft. Twee tot drie keer zo vaak dan vergelijkbare groepen met een Nederlandse achtergrond. Bij vrouwen met een niet-Nederlandse achtergrond komt dit effect het duidelijkst naar voren. Gemiddeld zijn in elke leeftijdscategorie een kleiner aandeel vrouwen werkloos dan mannen (zie de kolom totaal). Voor vrouwen met een niet-Nederlandse achtergrond geldt dit niet. Zij zijn juist vaker werkloos dan mannen ouder dan vijftiendertig.

Rangorde

In tabel 2.3 wordt de informatie uit de vorige tabel op een andere manier gepresenteerd. De twintig deelgroepen op basis van onze indeling naar leeftijd, geslacht en etnische achtergrond zijn daar in volgorde van werkloosheidspercentage gepresenteerd. Ook is de rangorde van vorig jaar meegenomen om te kijken of hierin een ontwikkeling bespeurbaar is. Tot slot is aangegeven om hoeveel werkzoekenden het bij de diverse categorieën gaat. Dit is van belang bij het vaststellen of hoge werkloosheidspercentages (binnen groepen) samengaan met grote aantallen werklozen (binnen diezelfde groepen).

Uit tabel 2.3 wordt duidelijk dat onder groepen met een niet-Nederlandse achtergrond (Overig) de werkloosheid het grootst is. Daarbinnen zijn het vooral de ouderen die op zoek zijn naar werk. Voor de groepen met de hoogste werkloosheid geldt dat die werkzoekenden vaker een lagere opleiding hebben. Binnen de acht categorieën met de hoogste werkloosheidsgraad heeft vijftig tot zestig procent van de werkzoekenden een lage opleiding (maximaal vmbo) genoten. In feite geldt voor niet-Nederlandse werkzoekenden dat bijna zestig procent laag opgeleid is. Voor werkzoekenden met een Nederlandse achtergrond is dat ongeveer dertig procent.

Absoluut gezien vinden we de meeste werklozen onder mannen met een Nederlandse achtergrond, in de leeftijdscategorieën 25-34 (700), 35-44 (791) en 45-54 (783).

Groningen vergeleken met de rest van het land

Landelijk gezien zijn er zowel verschillen als overeenkomsten waar te nemen, als het gaat om werkloosheidspercentages uitgesplitst naar categorieën. Overeenkomstig het beeld in Groningen zijn personen met een niet-Nederlandse



achtergrond ook landelijk vaker werkzoekend. In heel Nederland is dat ruim twee keer zo vaak, in Groningen drie keer.

In Nederland zijn iets meer vrouwen werkzoekend dan mannen, in Groningen is dat omgekeerd. Het grootste verschil zit in de leeftijd. Groningen kent vooral veel oudere werkzoekenden. Het aandeel werklozen dat we in Groningen in de leeftijdscategorie 15-24 vaststellen is relatief erg laag. Zo laag dat enige reserve met betrekking tot dit percentage op zijn plaats is. Volgens de afdeling Arbeidsmarktinformatie van het UWV Noord-Nederland is er mogelijk sprake van een onderschatting van de jeugdwerkloosheid in Groningen. Het voert wat ver hier diepgaand op in te gaan. In het algemeen is het lastig om de beroepsbevolking binnen deze leeftijdscategorie vast te stellen in studentensteden.

2.1.4 Samenvatting

De werkloosheid in de gemeente Groningen (7,6%) is de afgelopen twee jaar min of meer gelijk gebleven, terwijl die in Nederland als geheel in dezelfde periode met ruim anderhalf procentpunt is gestegen naar 5,4%.

Leeftijd (35+) en geslacht (mannen) zijn factoren die van invloed zijn op werkloosheidspercentages. De werkloosheid onder stadjsers met een niet-Nederlandse achtergrond ligt twee tot drie keer zo hoog als bij vergelijkbare groepen met een Nederlandse achtergrond. De hoogste werkloosheidspercentages komen we tegen bij het oudere deel van de beroepsbevolking met een niet-Nederlandse achtergrond. Binnen deze groep zijn voor subpopulaties werkloosheidspercentages vastgesteld variërend van 21 tot bijna 28 procent. Van de werkzoekenden met een niet-Nederlandse achtergrond heeft 50 tot 60 procent een laag opleidingsniveau (maximaal vmbo). Voor werkzoekenden met een Nederlandse achtergrond geldt dat voor ongeveer dertig procent. In Groningen komt minder werkloosheid onder jongeren voor dan gemiddeld in Nederland.

2.2 Arbeid

2.2.1 werkgelegenheidsontwikkeling

Jaarlijks worden de in de gemeente Groningen gevestigde bedrijven en instellingen ondervraagd over werkgelegenheid. De enquête is op vestigingsniveau. De vragen gaan over het aantal arbeidplaatsen, de hoofdactiviteit van de vestiging en de verwachtingen voor de toekomst. Het bestand wordt elk jaar met terugwerkende kracht aangevuld met gegevens van nieuw gevestigde bedrijven en bedrijven die bijvoorbeeld verhuisd zijn. Dit betekent dat de cijfers in deze editie van Groningen Economisch Bekeken niet goed vergeleken kunnen worden met die in vorige edities.

In tabel 2.4 staan de kerncijfers van de werkgelegenheid in de gemeente Groningen over de afgelopen 5 jaar. De peildatum is 1 april. Op 1 april 2010 kende de gemeente 133.397 arbeidplaatsen, waarvan 3.982 uitzendkrachten. Deze arbeidplaatsen zijn verdeeld over 14.609 vestigingen. Tussen 1 april 2009 en 1 april 2010 is het aantal arbeidplaatsen met 1.821 gedaald. Dit is een afname van 1,3 procent – de eerste na een toename in de laatste 5 jaar. Het totale aantal werkzame personen is wel groter dan in 2008. De afname bij de ingeleende uitzendkrachten is relatief veel groter dan die bij de vaste krachten. De afname bij uitzendkrachten is al een aantal jaar aan de gang. Afname van de werkgelegenheid was er in de industrie, de bouw, de horeca en in een aantal branches binnen de zakelijke dienstverlening. Toename was er in het onderwijs, de gezondheidszorg en de welzijnszorg.

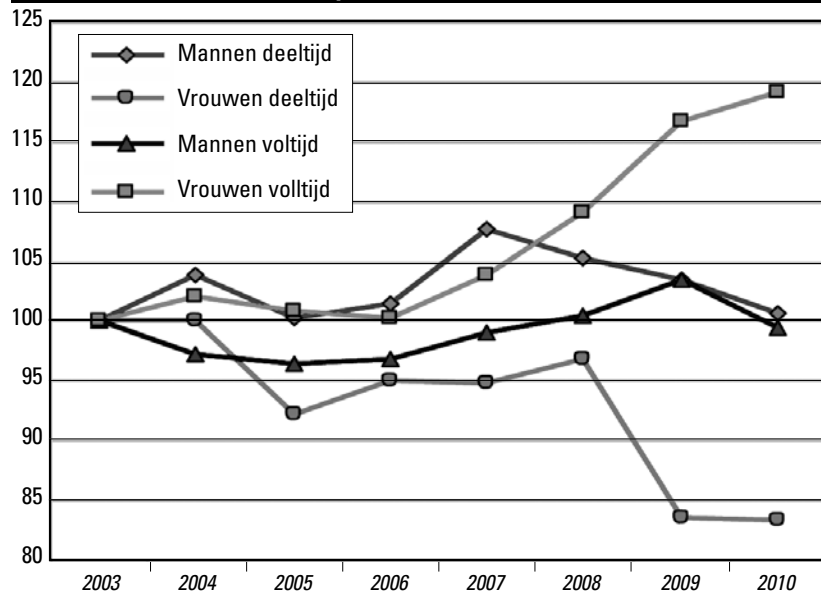
De werkgelegenheid is verspreid over 13.882 vestigingen met en 727 vestigingen zonder betaald personeel. Het aantal vestigingen groeit wel. Meer dan de helft van het aantal werkzame personen werkt bij vestigingen van 100 of meer medewerkers. Dit betreft anderhalf procent van het aantal vestigingen. De grootste werkgevers in de gemeente zijn het Universitair Medisch Centrum Groningen en de Rijksuniversiteit Groningen. De kleine bedrijven zorgen voor 17,6 procent van de werkgelegenheid in ruim 12.000 vestigingen. Hieronder zijn 7.981 bedrijven waar 1 persoon werkt. Dit aantal is vooral de laatste jaren gegroeid.

Bijna 84 procent van de arbeidplaatsen is voltijd. 'Voltijd' wil in dit onderzoek zeggen 12 uur of meer per week. Er werkten in 2010 60.750 mannen en 50.950 vrouwen voltijd. Het aantal vrouwen dat voltijd werkt, neemt sneller toe dan het aantal mannen. Het laatste jaar is het aantal mannen dat voltijd werkt zelfs

Tabel 2.4 Kerncijfers van de werkgelegenheid op 1 april, 2006-2010

	2006	2007	2008	2009	2010	ontwikkeling 2009-2010	
werkzame personen						<i>abs.</i>	<i>perc.</i>
<i>vast personeel</i>	120.629	123.229	126.968	130.696	129.415	-1.281	-1,0
<i>uitzendkrachten</i>	5.041	5.855	5.267	4.522	3.982	-540	-11,9
totaal werkzame personen	125.670	129.084	132.235	135.218	133.397	-1.821	-1,3
ontwikkel. werkzame personen (%)	0,5	2,7	2,4	2,3	-1,3		
vestigingen							
<i>0- vestigingen</i>	464	674	488	552	727	175	31,7
<i>vestigingen met betaald personeel</i>	10.649	11.262	12.430	13.231	13.882	651	4,9
totaal vestigingen	11.113	11.936	12.918	13.783	14.609	826	6,0
ontwikkeling vestigingen (%)	3,9	7,4	8,2	6,7	6,0		

Figuur 2.2 Aantal werkzame personen naar arbeidsduur en geslacht



Tabel 2.5 Groningen in vergelijking met andere grote en middelgrote gemeenten, Nederland en de regio Groningen-Assen

Gemeente	werkzame personen			ontwikkeling 2009-2010		banen per 1000 inwoners
	2008	2009	2010	absoluut	%	
overig regio Groningen-Assen	73.170	73.710	74.750	1.040	1,5	372
Almere	80.380	80.230	80.590	360	0,5	428
Haarlem	67.570	67.520	66.570	-950	-1,4	445
Emmen	49.873	49.220	49.010	-210	-0,4	448
NEDERLAND	7.967.240	8.032.080	8.033.520	1.440	0,0	485
Enschede	76.780	77.800	78.250	450	0,6	497
Den Haag	267.930	265.900	263.510	-2.390	-0,9	538
Tilburg	107.220	109.930	110.700	770	0,7	540
Assen	35.610	35.780	36.680	900	2,6	548
Rotterdam	320.840	319.940	324.630	4.690	1,5	550
Breda	99.010	100.560	101.650	1.090	1,1	586
Nijmegen	99.390	99.170	98.910	-260	-0,3	607
Maastricht	74.240	73.400	73.710	310	0,4	622
Eindhoven	151.120	150.810	146.240	-4.570	-3,1	683
Arnhem	97.840	100.600	101.230	630	0,7	687
Amsterdam	489.250	507.580	529.210	21.630	4,5	689
's-Hertogenbosch	100.100	99.370	96.860	-2.510	-2,5	693
Leeuwarden	66.630	65.660	65.510	-150	-0,2	696
Groningen	132.235	135.218	133.397	-1.821	-1,3	713
Zwolle	83.790	85.530	85.440	-90	-0,1	718
Utrecht	215.070	220.570	222.640	2.070	1,0	726
Haarlemmermeer	128.530	124.940	122.670	-2.270	-1,8	859

Bron: Vestigingenregister, LISA

30



afgenomen. In 2003 was 41,2 procent van de voltijd arbeidskrachten vrouw, in 2010 was dit aandeel gestegen naar 45,6 procent.

Het aantal deeltijdwerkers is veel kleiner, 9.450 mannen en 12.200 vrouwen. Dit aantal neemt al een paar jaar af. Een verklaring vormt de afname van het aantal uitzendkrachten. Deze werken vaak in deeltijd. De afname tussen 2008 en 2009 van het aantal deeltijdwerkers moet ook verklaard worden door een verschuiving van de urengrens tussen vol- en deeltijd van 15 naar 12 uren per week.

Groningen vergeleken

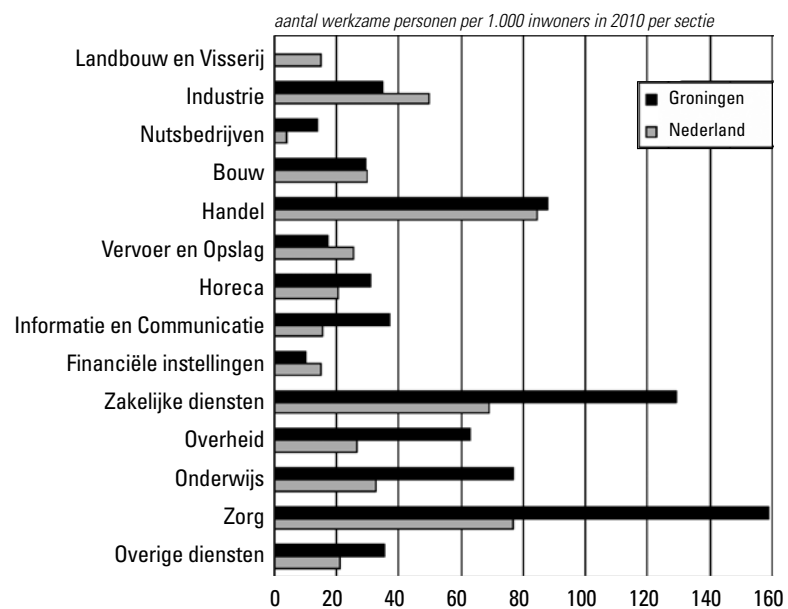
In tabel 2.5 wordt Groningen vergeleken met andere grote en middelgrote gemeenten en met de regio Groningen-Assen. Uit het aantal arbeidsplaatsen per 1.000 inwoners blijkt het belang van de centrumpositie van de gemeente. Een hoog aantal arbeidsplaatsen per 1.000 inwoners duidt er op dat veel personen die in de gemeente werken, buiten de gemeente wonen. Dit is in Groningen het geval, nog meer dan bij de meeste overige grote gemeenten. Haarlemmermeer kent het grootste aantal arbeidsplaatsen per 1.000 inwoners, in deze gemeente is Schiphol gevestigd. Over het jaar 2009-2010 kende Nederland als geheel een lichte toename van de werkgelegenheid. Dit is minder dan het jaar er voor. Groningen kende een afname van 1,3 procent. Dit is een grotere afname dan die van de grote gemeenten gemiddeld. De regio Groningen-Assen zonder Groningen kende echter een aanzienlijke toename van de werkgelegenheid.

31

Structuur van de Groningse werkgelegenheid vergeleken met Nederland
De structuur van de werkgelegenheid in Groningen is heel anders dan die in Nederland als geheel. Groningen is een dienstestad: 88 procent van de werkgelegenheid is in Groningen in de dienstensectoren geconcentreerd tegen 79 procent in Nederland als geheel. In figuur 2.3 op pagina 28 is de structuur van de werkgelegenheid in Groningen met Nederland vergeleken.

De sectoren met relatief veel werkgelegenheid in Groningen zijn de sectoren zakelijke dienstverlening en zorg. De dienstverlening heeft in Groningen een verzorgende functie voor de omgeving. De sector zorg heeft 159 werkzame personen per 1.000 inwoners, de zakelijke dienstverlening 129. Landelijk zijn de aantallen voor deze sectoren respectievelijk 77 en 69. De grootste sector landelijk is de handel met 84,5 werkzame personen per 1.000 inwoners. In Groningen komt deze sector op de derde plaats met 88 werkzame personen per 1.000 inwoners. Ook dit is meer dan landelijk. De overheid is bovengemiddeld vertegenwoordigd omdat in deze sector veel landelijke en provinciale

Figuur 2.3 De structuur van de werkgelegenheid in Groningen vergeleken met die in Nederland als geheel



Tabel 2.6 Aantal arbeidsplaatsen per sector, 2006- 2010

	2006	2007	2008	2009	2010
A Landbouw	88	101	103	104	97
C Industrie	7.148	7.381	6.962	6.923	6.408
D/E Nutsbedrijven	1.963	2.148	2.218	2.552	2.493
F Bouw	5.393	5.702	6.030	5.761	5.343
G Handel	14.919	15.765	15.966	16.144	16.220
H Vervoer en opslag	3.535	3.558	3.395	3.468	3.138
I Horeca	5.560	5.870	6.241	6.142	5.712
J Informatie en communicatie	7.451	8.379	8.251	7.468	6.864
K Financiële instellingen	2.646	2.296	1.945	1.952	1.796
L Onroerend goed	1.335	1.363	1.410	1.309	1.278
M Advisering en onderzoek	8.156	8.556	9.739	10.085	9.741
N Overige zakelijke dienstverlening	12.812	12.656	12.207	13.369	12.759
O/T Overheid	11.114	11.324	11.724	11.832	11.635
P Onderwijs	14.149	12.749	12.907	13.762	14.107
Q Gezondheids- en welzijnszorg	24.153	25.957	27.493	28.021	29.331
R Cultuur, sport en recreatie	3.072	3.241	3.252	3.472	3.655
S Overige dienstverlening	2.176	2.038	2.392	2.854	2.820
totaal	125.408	128.953	132.229	135.210	133.397

diensten binnen de gemeente zijn geconcentreerd. De horeca is, o.a. door de aanwezigheid van veel studenten, in Groningen sterk vertegenwoordigd. In een aantal sectoren is veel werkgelegenheid in Groningen geregistreerd, terwijl een groot deel van de werknemers buiten de gemeente werkt. Dit geldt vooral voor de thuiszorg. Het omgekeerde is in de bouw het geval, veel bouwbedrijven die op projecten binnen de gemeente werken, zijn buiten de gemeente gevestigd. Dit geeft een enigszins vertekend beeld van de spreiding van de werkgelegenheid binnen de regio.

2.2.2 De Groningse werkgelegenheid per sector

In tabel 2.6 staat het totale aantal arbeidplaatsen per sector weergegeven. Tussen 2009 en 2010 heeft een afname van het aantal arbeidsplaatsen plaatsgevonden. Deze afname was het grootst bij de bouw en delen van de zakelijke dienstverlening. De gezondheids- en welzijnszorg kent al jaren een groei in werkgelegenheid.

Industrie, Nutsbedrijven en bouw

De werkgelegenheid in de industrie vertoont al een aantal jaren een daling. Daling heeft het afgelopen jaar vooral plaatsgevonden in de metaalindustrie en de grafische industrie. Nutsbedrijven zijn organisaties met veel medewerkers. Door reorganisaties, fusies en administratieve wijzigingen in de notatie van personeel vinden er grote fluctuaties plaats in de personeelsaantallen per vestiging. Bij de bouw werken 5.343 personen. De bouw heeft last van de economische crisis getuige de afname in werkgelegenheid. Bij de bouw wordt veel vanuit en niet op de vestigingen gewerkt. Binnen de gemeente werken ook veel bouwvakkers van bedrijven die buiten de gemeente gevestigd zijn.

Handel en Horeca

De handel, en vooral de horeca zijn binnen de gemeente Groningen relatief goed vertegenwoordigd. De afname die in de horeca plaatsvond is een administratieve. Bij een vestiging met 400 werkzame personen is de hoofdactiviteit verschoven van horeca naar handel. Bij de handel is er daarom per saldo een afname.

Commerciële dienstverlening

De commerciële dienstverlening omvat diverse groepen bedrijven, van adviesbureaus, reisorganisaties en onroerend goed tot de beveiliging, schoonmaak en call centers. De laatste drie groepen kennen grote fluctuaties in personeelsaantallen. Zo is de werkgelegenheid bij call centers tussen 2009 en 2010 afgenomen met 500 personen.



Overheid en onderwijs

De overheid omvat het openbare bestuur en overheidsdiensten zoals politie en brandweer, de rechtspraak en de verplichte sociale verzekeringen. De werkgelegenheid binnen de overheid is de laatste jaren vrij constant. Bij het onderwijs werken in Groningen veel mensen. De toename van het laatste jaar komt voor rekening van de Rijksuniversiteit.

Gezondheidszorg en welzijn

De sector gezondheidszorg en welzijn is met meer dan 29.000 arbeidsplaatsen de grootste sector. De sector valt uiteen in de gezondheidszorg (exclusief diergeneeskunde) met 19.000 arbeidsplaatsen en welzijn met 10.000 arbeidsplaatsen. De gezondheidszorg maakt al een aantal jaren een groei door. Het laatste jaar kwamen er ruim 600 arbeidsplaatsen bij. De werkgelegenheid in de welzijnszorg is het afgelopen jaar ook met bijna 700 toegenomen, veroorzaakt door groei bij de verpleeghuizen en bij de kinderopvang.

De overige dienstverlening

Overige dienstverlening omvat de sectie cultuur, sport en recreatie en een restgroep waaronder levensbeschouwelijke en politieke organisaties, reparatie, sociale werkvoorziening, wellness en de uitvaartbranche vallen. De sociale werkvoorziening zorgt voor de meeste werkgelegenheid binnen deze groep. De sectie, sport cultuur en recreatie komt verderop in de tekst aan de orde.

35

2.3 G-kracht

G-kracht is het economische programma 2010-2014 voor de gemeente. Het is de opvolger van het Economisch Business Plan. De doelstelling is het leveren van een bijdrage aan het bereiken van 135.000 arbeidsplaatsen in de gemeente Groningen eind 2014.

G-Kracht heeft drie deelprogramma's:

- Groningen Piek: stimuleren van de kenniseconomie.
- Bedrijvig Groningen: verlenen van diensten aan bedrijven en instellingen.
- Gastvrij Groningen: aantrekken van bezoekers en talenten/kenniswerkers.

Tabel 2.7 Werkgelegenheidsontwikkelingsector energie en afval

groep	omschrijving	Werkzame personen			ontwikkeling	vestigingen
		2008	2009	2010	2009-2010	2010
Energietechnische productie	Apparaten voor industriële koeltechniek en klimaatregeling	363	323	293	-30	6
Energietechnische installatie	Installatie van sanitair en verwarmingsapparatuur	524	594	663	69	21
Energie adviseurs	Groothandel apparaten voor warmte-, koel- en vriestechneik, verbrandingsmotoren Ingenieurs en overig technisch ontwerp en advies	1.526	1.566	1.551	-15	264
Energieleveranciers	Productie van elektriciteit transportnetten voor elektriciteit, aardgas en warm water	5	105	103	-2	4
Afvalbeheer	Handel in elektriciteit en in gas Benzinestations Afval/recycling	1.223	1.264	1.262	-2	2
		467	566	529	-37	3
		102	110	118	8	23
		325	385	359	-26	20
totaal		4.672	5.063	5.017	-46	353



2.3.1 Groningen Piek

Groningen Piek: door in te zetten op de kenniseconomie en daarbij te focussen op de kennisclusters (groene) energie (Energy Valley) en Healthy Ageing (gezond ouder worden) wil Groningen meer banen voor hoger opgeleiden realiseren. Belangrijk hierbij zijn een innovatieve ICT-sector, internationale contacten met vooral de steden in Noord-Duitsland en het aantrekken van talent/kenniswerkers. In deze paragraaf zullen de werkgelegenheidsaspecten van deze clusters aan de orde komen.

(Groene) energie

De werkgelegenheid in de energie omvat alle bedrijven en instellingen die activiteiten uitvoeren op het gebied van energie en afvalbewerking. In tabel 2.7 staat de werkgelegenheid en het aantal vestigingen in de sector energie uitgesplitst naar branche. In de sector energie en afval werken 5.000 mensen waarvan 93 procent in de energie of aan energie aanverwante bedrijvigheid. De ontwikkeling van de werkgelegenheid in de branches is het laatste jaar niet groot. Verreweg het grootste aantal vestigingen vinden we in de branche 'Ingenieurs en overig technisch ontwerp en advies'. Dit zijn bedrijven die zich bezighouden met energie maar ook veelal met onderzoek en advies op andere terreinen. De energieleveranciers zijn de nutsbedrijven en benzinestations. Nutsbedrijven zijn grote bedrijven met veel personeel en ook veel wisselingen in aantal personeelsleden door administratieve verhuizingen.

37

Healthy Ageing (gezond ouder worden)

Healthy Ageing omvat een breed scala van economische activiteiten op het gebied van zorg en gezondheid. De werkgelegenheid en het aantal vestigingen in de sector staan in tabel 2.8.

Life sciences omvat productie van en handel in farmaceutische producten en innovatieve gezondheidsondersteunende diensten. Food & Nutrition is (biotechnologisch) onderzoek op het gebied van voeding en medicijnen. De werkgelegenheid en het aantal vestigingen in deze twee branches verandert nauwelijks.

Medical technology omvat zowel vervaardiging als handel in medische instrumenten en apparaten in de ruimste zin van het woord. De sector omvat ook medisch/technisch onderzoek en ontwikkeling. Bij dit technisch onderzoek is het afgelopen jaar zowel het aantal vestigingen als de werkgelegenheid afgenomen. Onder cure en care vallen de Groningse ziekenhuizen en de verpleeghuizen. De ziekenhuizen kennen een grote groei in werkgelegenheid evenals de verpleeghuizen. In de thuiszorg is het aantal vestigingen tussen 2009 en 2010

Tabel 2.8 Werkgelegenheid en het aantal vestigingen in de Healthy Ageing

	Werkzame personen			ontwikkeling	vestigingen
	2008	2009	2010	2009-2010	2010
Life sciences	251	263	272	9	49
Food & Nutricion	500	497	492	-5	28
Medical Technology	1.055	969	869	-100	65
Care & Cure	17.829	17.747	18.804	1.057	101
Healthy lifestyle	2.253	2.255	2.146	-109	90
totaal	21.888	21.731	22.583	852	333

Tabel 2.9 Werkgelegenheid HBO onderwijs, wetenschappelijk onderwijs en de ICT.

	Werkzame personen			ontwikkeling	vestigingen
	2008	2009	2010	2009-2010	2010
Hoger beroepsonderwijs	2.201	2.827	2.752	75-	27
Wetenschappelijk onderwijs	4.155	4.364	4.665	301	39
ICT sector	10.039	9.535	8.774	761-	1.061
totaal	16.395	16.726	16.191	535-	1.127

met 20 toegenomen van 51 naar 71. Het aantal werkzame personen is hier niet toegenomen.

Healthy lifestyle omvat preventieve gezondheidszorg, arbo en fitness. In de preventieve gezondheidszorg is de werkgelegenheid het afgelopen jaar afgenomen.

Groningen kennisstad

Groningen wil meer banen voor hoger opgeleiden realiseren en richt zich daarbij op kennisintensieve bedrijven en goed onderwijs. Als indicator is hier de werkgelegenheid (niet de studentenaantallen) van het hoger beroeps onderwijs en het wetenschappelijk onderwijs gekozen. In tabel 2.9 staat de werkgelegenheid in het hoger beroeps onderwijs, het wetenschappelijk onderwijs en de ICT, een kennisintensieve sector. Niet opgenomen in deze cijfers zijn onderwijsgevenden in het bedrijfsleven, zoals het UMCG.

Het aantal studenten, zowel bij de Hanzehogeschool als bij de Rijksuniversiteit Groningen neemt toe (zie ook hoofdstuk 4). Het aantal studenten van de overige HBO instellingen neemt af. Het gaat hier om instellingen met de hoofdvestiging elders in het land. De werkgelegenheid neemt het laatste jaar alleen bij de universiteit toe. Bij de universiteit is een groot deel van de werkgelegenheid niet rechtstreeks voor onderwijs maar ook voor onderzoek.

De ICT sector omvat productie van en handel in computers en communicatieapparatuur, de telecommunicatie, de softwareontwikkeling, markt- en opinieonderzoeksbureaus en call centers. Het grootste deel van de werkgelegenheid vinden we in de consultancy en beheer en de call centers. Deze laatste branche kent sterke schommelingen in personeelsaantallen. De afname van het laatste jaar komt voor het grootste deel door afname bij deze call centers.

2.3.2 Bedrijvig Groningen

Met dit deelprogramma wil Groningen vooral bestaande bedrijven en instellingen faciliteren. Dit gebeurt door het verlenen van diensten op maat, het revitaliseren van werklocaties (Terreinwinst), het stimuleren van starters, wijk economie, microfinanciering en het bij elkaar brengen van creativiteit en ondernemerschap.

In dit stuk zal de werkgelegenheidsontwikkeling op de werklocaties bekeken worden. In tabel 2.10 wordt het aantal vestigingen en de werkgelegenheidsontwikkeling op de kantoorlocaties vermeld en in tabel 2.11 gebeurt hetzelfde voor de bedrijventerreinen.

Van alle werkgelegenheid in de gemeente Groningen bevindt zich ruim 50%



Tabel 2.10 Werkgelegenheid en vestigingen op kantorenlocaties

	2009		2010		ontwikkeling 2009-2010	
	vest	wzptot	vest	wzptot	vest	wzptot
Corpus den Hoorn zuid	151	7.154	153	7.263	2	109
Stationsgebied	59	4.177	68	4.077	9	-100
Martini trade park	98	3.215	100	2.716	2	-499
Kempkensberg	29	2.738	32	2.977	3	239
Europapark	109	1.579	130	1.836	21	257
Hunzepark	15	641	16	564	1	-77
UMCG en omgeving	105	12.935	109	13.456	4	521
Universiteitscomplex	63	5.128	61	4.640	-2	-488
Kantorenpark de Meeuwen	90	3.001	93	3.243	3	242
Totaal kantoorcomplexen	719	40.568	762	40.772	43	204

Tabel 2.11 Werkgelegenheid en vestigingen op bedrijventerreinen

	2009		2010		ontwikkeling 2009-2010	
	vest	wzptot	vest	wzptot	vest	wzptot
Winschoterdiep	166	2.746	165	2.316	-1	-430
Eemskanaal	160	5.034	161	4.990	1	-44
Euvelgunne	157	2.450	149	2.251	-8	-199
Driebond	156	2.714	154	2.525	-2	-189
Oosterhoogebrug	70	407	62	366	-8	-41
Damsterdiep	37	208	41	237	4	29
Antillenstraat- de Vogels	57	495	59	469	2	-26
Noorderhoogebrug	84	935	83	933	-1	-2
Ulgersmaweg	55	355	55	332	0	-23
Ulgersmaborg	44	677	46	527	2	-150
De Hoogte	34	616	34	427	0	-189
Zernike science park	84	765	69	815	-15	50
Reitdiep	36	586	39	603	3	17
Hoendiep	122	1.643	123	1.701	1	58
Peizerweg/Suikerunie	53	2.235	60	2.363	7	128
Hoogkerk oost	11	209	13	191	2	-18
Hoogkerk Vierverlaten	29	676	26	536	-3	-140
Kranenburg	26	1.363	30	1.378	4	15
Eemspoort	333	4.847	359	5.124	26	277
Ulgersmaborg noord	40	186	38	188	-2	2
Westpoort	8	61	8	59	0	-2
Totaal bedrijventerreinen	1.762	29.208	1.774	28.331	12	-877

40

op kantoren- of bedrijventerreinen: 30 procent op een kantoorlocatie en 21 procent op een bedrijventerrein. De totale werkgelegenheid in de gemeente nam af tussen 2009 en 2010, maar op de kantoorlocaties is de werkgelegenheid toegenomen. De grootste groei was bij het UMCG en omgeving, veroorzaakt door het UMCG zelf.

Op de bedrijventerreinen is er per saldo een afname. De grootste afname is er op een aantal wat oudere terreinen, onder anderen in Zuidoost en in de oude wijken. Het terrein Eemspoort kent de grootste groei. Westpoort is een nieuw terrein met nog weinig gevestigde bedrijven.

Tussen 2009 en 2010 zijn er op een aantal afzonderlijke terreinen grote verschuivingen in werkgelegenheid geweest. Een belangrijk deel daarvan komt door wisselingen in personeelsaantallen bij call centers of schoonmaakbedrijven. Bijvoorbeeld in Corpus den Hoorn Zuid en het Universiteitscomplex (minder werkzame personen in call centers) en Kempkensberg (meer werkzame personen in een call center). Soms zijn er verhuizingen: zo is er een groot automatiseringsbedrijf van het universiteitscomplex naar het terrein Winschoterdiep verhuisd en een schoonmaakbedrijf van terrein de Hoogte naar Eemspoort. Een nieuwe bedrijf op Westpoort komt van terrein Hoogkerk Vierverlaten. De groei het laatste jaar op terrein Europapark komt door verhuizing van een incassobureau en een beveiligingsbedrijf. Op het terrein Corpus den Hoorn zuid is de groei veroorzaakt door de overheid en de zorg. De afname bij Martini Trade Park komt door verschillende sectoren binnen de zakelijke dienstverlening, onder anderen personeelswerving en de automatisering. Afname is er in het Stationsgebied geweest door sluiting van een groot bankfiliaal.

41

2.3.3 Gastvrij Groningen

Dit deelprogramma is gericht op het aantrekken van bezoekers en talenten/kenniswerkers. Hierbij is voor beide groepen een aantrekkelijke en gastvrije binnenstad van groot belang. Voor het binden en boeien van talent zijn hoogwaardige kennisinstellingen, een goed ondernemingsklimaat en een bloeiende culturele sector essentieel. Groningen wil gastvrij zijn voor zowel bezoekers als eigen inwoners. Als indicator voor 'Gastvrij Groningen' gebruiken we de werkgelegenheidsontwikkeling in de detailhandel en in de creatieve sector. De kennisinstellingen zijn bij Groningen Piekt (2.2.3.1) aan de orde geweest.



Voor de economie en de gastvrijheid in de Groningse binnenstad is de ontwikkeling van de detailhandel van groot belang. Veel mensen bezoeken de gemeente primair om (recreatief) te winkelen in de binnenstad. In tabel 2.12 staat de ontwikkeling van het aantal vestigingen en van de werkgelegenheid in de detailhandel in het centrum weergegeven. Tussen 2008 en 2010 heeft er een zekere schaalvergroting plaatsgevonden. De werkgelegenheid in de detailhandel is toegenomen, terwijl het aantal vestigingen is afgenomen.

Tabel 2.12 Het aantal vestigingen en de werkgelegenheid in de detailhandel in het centrum *)

	2008	2009	2010
vestigingen	779	763	743
werkzame personen	4.448	4.468	4.699

*) Het centrum omvat het gebied binnen de diepenring, de binnenstad oost, de binnenstad noord en de omgeving Westershaven.

Creatief Groningen

De creatieve sector omvat vestigingen in de kunsten, media en entertainment en de creatieve zakelijke dienstverlening. In tabel 2.13 staan werkgelegenheid en aantal vestigingen vermeld. Het aantal vestigingen bij de kunsten is groot. Veelal zijn dit zelfstandig werkende kunstenaars zonder personeel. Het aantal hiervan neemt ook toe, zowel bij de beeldende kunst als de fotografie en de podiumkunst. De branche media en entertainment laat een teruggang zien. Dit komt met name door een grote afname van werkgelegenheid bij de uitgeverijen van kranten (ruim 300 werkzame personen minder tussen 2009 en 2010, deels parttimers). Bij de creatieve zakelijke dienstverlening komt de afname vooral door krimpende architectenbureaus.

43

Tabel 2.3.K Ontwikkeling van de werkgelegenheid in de creatieve sector

De drie groepen beschreven	werkzame personen			ontwikkeling 2006-2010	vestigingen 2010
	2006	2008	2010		
Kunsten	1.334	1.264	1.679	345	1.125
Media en entertainment	1.941	2.026	1.689	-252	311
Creatieve zakelijke dienstverlening	2.649	3.107	3.081	432	984
totaal	5.924	6.563	6.586	525-	2.499



3 Vestigingsklimaat

3.1 Woon- werkrelaties

Groningen is een echte werkstad met een belangrijke centrumpositie voor de werkgelegenheid. Van alle werkenden in Groningen woont 47,9 procent buiten de gemeente. Dit percentage ligt al jaren iets onder de 50 procent. Dit betekent, dat van alle werkenden (vast personeel) ongeveer 62.000 personen buiten de gemeente wonen. Daar staat tegenover dat ongeveer 34.000 mensen in Groningen wonen en buiten de stad werken (CBS, 2005) In tabel 3.1 staat de verdeling naar hoofdgroepen.

Tabel 3.1 Percentage en aantal van in Groningen werkend vast personeel dat woont buiten de gemeente naar hoofdgroep.

	Buiten de gemeente wonend %	Personen
Landbouw, Industrie en bouwnijverheid	57,5	7.700
Handel en Horeca	36,3	7.900
Commerciële dienstverlening	51,6	17.300
Niet commerciële dienstverlening	47,6	29.000
totaal	47,9	62.000

Er zijn grote verschillen in woonwerkrelaties tussen de diverse sectoren. De landbouw kent het laagste percentage buiten de gemeente wonenden, nog geen 20 procent. Binnen de handel en horeca heeft vooral de horeca met 21 procent buiten de gemeente wonenden een laag pendelpercentage.

Bij de niet-commerciële dienstverlening hebben de sector cultuur, sport en recreatie en de overige dienstverlening een laag pendelpercentage. Cultuur, sport en recreatie kennen veel kleine bedrijven aan huis.

Hoge pendelpercentages vinden we bij de nutsbedrijven (66 procent) en de bouw (67 procent). Mensen in de bouw hebben meestal geen vaste werklocatie. Ook de overige zakelijke dienstverlening (60 procent) en de overheid (58 procent) hebben hoge percentages buiten de gemeente wonende arbeidkrachten.

3.2 Omzet & Investeringen

De trend blijft positief; 2010 is over het algemeen een stabiel jaar te noemen. Ondernemers in Noord-Nederland geven begin 2010 aan een groei te verwachten. Dit blijkt in het vierde kwartaal niet te zijn uitgekomen. In Noord Nederland verwacht bijna 40 % een toename in de omzetcijfers, terwijl dit in het begin van 2010 nog 22% bedroeg. In vergelijking met 2009 blijkt dat de ondernemers nu optimistischer zijn. In 2009 verwachtte 32% van de bedrijven



een omzetzaling, in het vierde kwartaal van 2010 was er een overschot van 16% aan negatieve omzetverwachtingen. Dit houdt elkaar redelijk in evenwicht.

Over 2010 heeft de bouwsector het meest te maken met omzetzaling, namelijk 36%. De industrie en groothandel laten de minste afname zien, hier gaat het om respectievelijk 13 en 12%.

De meeste toename wordt verwacht in de groothandelsector en de detailhandel. Ze geven een omzetzontwikkeling weer van 46 en 40%.

Ondernemers in Noord-Nederland zijn over het investeringsverloop in dit jaar terughoudender dan hun collega's elders in het land. Landelijk voorspellen evenveel bedrijven een toename van de investeringen als een afname. In Noord-Nederland houden de negatieve antwoorden nog de overhand. Deze afwijking is te zien in alle sectoren.

Ook in het oordeel over het economisch klimaat zijn ondernemers voorzichtig ten opzichte van de rest van Nederland. In het Noorden verwacht 70% dat het gelijk zal blijven, 12% verwacht een verbetering en 18% een verslechtering.

3.3 Starters

Ondanks de economische recessie van 2008/2009 zijn er in 2010 nog steeds veel mensen die ervoor kiezen om zelfstandig ondernemer te worden. De meeste zelfstandigen starten hun bedrijf in de sector dienstverlening: advies, facilitaire, persoonlijke en algemene diensten. Ook in de voorgaande jaren is er in deze sector het grootste aantal starters.

Aantal starters	2004	2005	2006	2007	2008	2009	2010
Groningen	1.180	1.362	1.538	1.617	1.766	2.084	2.168
Nederland	102.114	115.898	128.441	142.888	152.358	149.101	163.524

Er is nog steeds sprake van groei van het aantal startende ondernemers, zij het dat de groei iets minder is dan de voorgaande jaren. Het aantal starters is landelijk sterker toegenomen dan in Groningen. Een verklaring hiervoor zou de wijziging in de Handelsregisterwet kunnen zijn. Landbouwbedrijven, overheden en vrije beroepsbeoefenaren zijn vanaf 2009 ook verplicht zich in te schrijven in het Handelsregister. De groei van het aantal starters in Groningen in 2009 ten opzichte van 2008 wordt door deze wetswijziging verklaard. Opvallend daarbij was dat het aantal starters landelijk niet toenam maar zelfs afnam. De grote toename van het aantal landelijke starters in 2010 zou kunnen worden verklaard door een achterstand in het bijwerken van het Handelsregister.



Aantal opheffingen	2004	2005	2006	2007	2008	2009	2010
Groningen	691	692	699	725	836	924	980
Aantal opheffingen / aantal starters	59%	51%	45%	45%	47%	44%	45%
Nederland	59.424	59.250	60.619	65.232	69.755	78.306	84.522

Bron: Kamer van Koophandel cijfers 2011

Naast het aantal starters is ook het aantal opheffingen een belangrijk gegeven. Het aantal opheffingen neemt de laatste jaren toe. Dit is een logische ontwikkeling, gezien de toename van het aantal starters. Wanneer het aantal starters toeneemt, dan neemt naar verhouding ook het aantal opheffingen toe. De verhouding van het aantal opheffingen ten opzichte van het aantal starters blijft de laatste jaren vrijwel stabiel. Hieruit kan geconcludeerd worden dat nominaal gezien de laatste jaren meer starters in Groningen de strijd overleven. Landelijk ligt het aantal opheffingen ten opzichte van het aantal starters iets hoger en dit percentage neemt geleidelijk toe. Hieruit kan geconcludeerd worden dat de nominale groei van het aantal starters landelijk lager is dan de groei in Groningen.

Op dit moment laten de cijfers van 2010, ondanks het huidige economisch klimaat, een positief beeld zien.

De gemeente stimuleert het ondernemerschap. De afdeling Economische Zaken ondersteunt en faciliteert de startende ondernemer en voorziet mensen die plannen hebben om voor zichzelf te beginnen, van de nodige informatie.

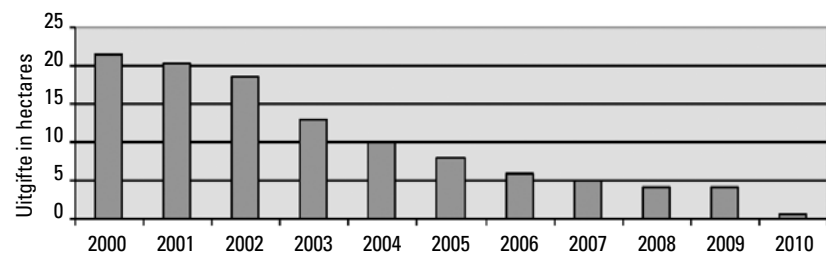
49

3.4 Bedrijfsruimte

De economische recessie is in 2010 goed voelbaar geworden. Dit weerspiegelt zich duidelijk in de uitgiftecijfers 2010 voor bedrijventerrein in de gemeente Groningen. Ondanks dat Westpoort fase 1a inmiddels bouwrijp is heeft dit niet geleid tot een toename van de uitgifte. In GEB 2009 is deze stagnering reeds voorspeld.

Door de economische crisis zijn ondernemers voorzichtiger geworden in het aangaan van nieuwe projecten. Dit beeld laat zich duidelijk in de uitgiftecijfers op bedrijventerreinen zien. Voor het jaar 2011 wordt een licht herstel verwacht ten opzichte van 2010. Momenteel lopen er diverse initiatieven waarvan verwacht wordt dat ze in 2011 met een positief resultaat afgesloten kunnen worden. Daarnaast blijft de interesse voor het ontwikkelen van nieuwe projecten groeien. Vaak is het rondkrijgen van de financiering één van de struikelblokken voor deze nieuwbouwplannen.

Figuur 3.1 Uitgegeven hectares bedrijventerreinen, 2000-2010



2000	2001	2002	2003	2004	2005	2006	2007	2008	2009	2010
21,5	20,2	18,5	13	10	8	6	5	4	4	0,6

Zoals aangegeven zijn er tekenen van herstel. Het ligt daarom in de rede dat het dieptepunt voor de uitgifte achter ons ligt. Er worden inmiddels concrete en veelbelovende gesprekken gevoerd over diverse locaties. Het economisch herstel op regionaal niveau laat zich ook zien op landelijke en wereldniveau. De economische cijfers laten een overall beeld van groei zien en de economische analisten zijn allemaal voorzichtig optimistisch. Indien er zich geen bijzonderheden op landelijk of wereldniveau voordoen, verwachten wij een verder aantrekken van de economie. Dit herstel zal ook in de uitgifte zichtbaar worden. Voor dit herstel is de gemeente Groningen klaar! Met de bedrijventerreinen Westpoort fase 1a (circa 27 hac.), Zernike Science Park, Eemspoort fase 2b (circa 8,5 hac.) bouwrijp tweede kwartaal 2011 en Roodehaan fase 1 (circa 13 hac.) naar verwachting 1 januari 2012 bouwrijp, heeft de gemeente diverse goede vestigingsmogelijkheden voor ondernemers in de stad.

3.5 Woningbouw

In 2010 zijn in totaal 1.123 woningen opgeleverd. Dat zijn er minder dan in 2009 (1.357), maar dat was dan ook het beste jaar sinds 1997. Het merendeel van de opgeleverde woningen zijn appartementen (69%), maar daarnaast is er ook een aanzienlijk aantal rijwoningen toegevoegd aan de woningvoorraad (zie tabel 3.4). Het is de verwachting dat het aantal op te leveren woningen in 2011 en de daaropvolgende jaren, zal dalen. Als gevolg van de economische crisis zijn de hypotheekverstrekkers terughoudend geworden. Ook bezuinigingen bij het Rijk zijn een oorzaak.

In totaal werden er in 2010 circa 430 nieuwbouwwoningen verkocht, ongeveer evenveel als in 2009. De verkoop van nieuwbouwwoningen is duidelijk gestegen na het dieptepunt van eind 2008/ begin 2009. In de tweede helft van 2009 is de verkoop aangetrokken. De verkoop trok aan in alle segmenten. De verkoop van starterswoningen ging vlot, maar ook in het duurdere segment, met verschillende keuzeopties voor de consument, werd een groot aantal woningen verkocht.

Met name grondgebonden woningen zijn populair. In 2010 zijn er twee keer zoveel grondgebonden woningen verkocht dan appartementen. Er is vraag naar grondgebonden woningen aan de groene rand van de stad. Zo zijn in 2010 de eerste woningen voor Meerstad in de verkoop gegaan. Maar ook in de bestaande stad worden veel grondgebonden woningen verkocht.

Tabel 3.4 Nieuwbouw - woningtype

Appartement	778
Grondgebonden/rijwoning	280
Maisonnettes	49
Studio's	12
Vrijstaand	4

Tabel 3.5 Nieuwbouw - eigendomsverhouding

Koop	316
Huur	807

Tabel 3.6 Nieuwbouw – prijsklasse

Goedkoop	326
Middelduur	279
Duur	518



Er bestaat tevens een grote vraag naar zelfstandige eenheden en studio's voor jongeren. Om beter te voldoen aan de (kwaliteits)vraag van jongeren, en om de grote druk op de oude wijken te verminderen, is de campagne BouwJong gestart. Dit gebeurt in samenwerking met woningcorporaties en particuliere ontwikkelaars. Doel van de campagne is het creëren van een groter aanbod van zelfstandige eenheden voor jongeren. Daarbij worden op diverse locaties de mogelijkheden onderzocht voor grootschalige nieuwbouw van jongerenhuisvesting. Op die manier moeten er in de stad in vijf jaar tijd ruim 4.500 extra zelfstandige wooneenheden worden opgeleverd.

Door sloop- en nieuwbouw hebben de wijkvernieuwingswijken een totaal ander uiterlijk gekregen. Een derde van de nieuwbouw in 2010 vond plaats in wijken als de Korrewegwijk, Paddepoel, Oosterparkwijk en Hoogkerk. Ook de komende jaren zal nieuwbouw in wijkvernieuwingswijken doorgaan. Wijkvernieuwing is meer dan het hanteren van de sloophamer. Zo is in 2009 begonnen met grootschalige renovatie van onder andere de Hoogte en het Blauwe Dorp (Oosterpark). Niet alleen worden verbeteringen aangebracht op het gebied van woonkwaliteit en energieverbruik, ook de woonomgeving krijgt een flinke opknapbeurt.





4 Arbeidsmarkt en onderwijs

De aansluiting tussen onderwijs en arbeidsmarkt staat prominent op de agenda. De aandachtspunten moeten er toe bijdragen dat de inwoners van de stad economisch zelfstandig zijn. In dit hoofdstuk kijken we naar de ontwikkeling van het aantal studenten en het aantal leerlingen in het middelbare beroepsonderwijs en de studierichtingen die zij kiezen. Een aparte paragraaf is gewijd aan het terugdringen van voortijdig schoolverlaten.

4.1. Hoger onderwijs in Groningen

Groningen staat bekend als studentenstad en de studentenpopulatie is groeiende. In Groningen studeren bijna 55.000 studenten aan de Rijksuniversiteit Groningen (RUG), de Hanzehogeschool Groningen (HHG) of een andere hbo-instelling. Met deze studentenaantallen is Groningen de 4e studentenstad in Nederland. In totaal wonen circa 35.000 studenten in de gemeente Groningen.

Tabel 4.1 het aantal studenten van de Hanzehogeschool en de Rijksuniversiteit.

		'05-'06	'06-'07	'07-'08	'08-'09	'09-'10	'10-'11
eerstejaars	HHG	5.786	6.242	6.599	6.809	6.778	7.070
	RUG	4.722	5.087	5.329	5.627	6.269	5.808
	totaal	10.508	11.329	11.928	12.436	13.047	12.878
ouderejaars	HHG	14.641	15.155	15.962	16.678	17.726	18.502
	RUG	18.657	19.074	19.014	19.807	20.343	21.729
	totaal	33.298	34.229	34.976	36.485	38.069	40.231
totaal	HHG 1)	20.427	21.397	22.561	23.487	24.504	25.572
	RUG 1)	23.379	24.161	24.343	25.434	26.612	27.537
	totaal	43.806	45.558	46.904	48.921	51.116	53.109

Bron: RUG, HHG

1) HHG per 1 oktober, RUG per 1 januari

Het aantal studenten aan RUG en HHG (dus exclusief de kleinere hbo-instellingen) is de afgelopen 5 jaar met ruim 20 procent gegroeid. De HHG groeit qua studentenaantal sneller (met 25 procent) dan de RUG (groei 18 procent). Het aantal eerstejaars vertoonde bij beide instellingen tot en met het seizoen 2009-2010 een stijgende trend. Voor het eerst sinds jaren is het aantal eerstejaars bij de universiteit in het seizoen 2010-2011 afgenomen.

Tabel 4.2: Studenten Rijksuniversiteit naar faculteit

RUG, Faculteiten	2005-2006	2006-2007	2007-2008	2008-2009	2009-2010	2010-2011
Godgeleerdheid	202	201	216	215	207	191
Rechtsgeleerdheid	3.392	3.461	3.443	3.537	3.532	3.745
Geneeskunde	2.698	2.903	3.495	3.548	3.434	3.579
Wis- en natuurkunde	2.500	2.689	2.939	3.249	3.398	3.506
Letteren	4.550	4.653	4.516	4.694	5.083	5.046
Gedrags- en Maatschappijwetenschappen	3.879	3.861	3.421	3.668	4.000	4.177
Wijsbegeerte	378	378	370	385	320	336
Ruimtelijke wetenschappen	777	857	878	864	859	908
Economie en bedrijfskunde	4.897	5.056	4.998	5.274	5.779	6.049
Lerarenopleiding	106	102	67			
totaal	23.379	24.158	24.343	25.434	26.612	27.537

Tabel 4.3: Studenten Hanzehogeschool per vakrichting

HHG, type	2005-2006	2006-2007	2007-2008	2008-2009	2009-2010	2010-2011
Techniek	657	666	659	691	754	807
Bouwkunde	1.287	1.244	1.214	1.357	1.460	1.548
Bedrijfseconomie	875	865	855	903	968	1.134
Economie overig	1.684	1.743	1.933	2.103	2.200	2.226
Informatica	1.651	1.722	1.694	1.633	1.554	1.536
Biologie en medisch laboratoriumonderzoek	183	231	280	288	313	338
Chemie en milieu	139	145	148	155	178	187
Medisch en verzorgend	3.035	3.293	3.444	3.542	3.648	3.810
Welzijn	2.033	2.164	2.233	2.161	2.273	2.407
Onderwijs	1.625	1.653	1.681	1.633	1.634	1.704
Kunst en muziek	1.189	1.277	1.348	1.430	1.427	1.497
Overig	6.069	6.493	7.072	7.577	8.036	8.378
totaal	20.427	21.496	22.561	23.487	24.592	25.572

56



Buitenlandse studenten

De RUG en de HHG hebben de ambitie het aantal buitenlandse studenten te laten groeien. We zien in de afgelopen jaren dan ook een sterke groei van dat aantal. De RUG en de HHG hadden samen in oktober/december 2010 4.500 reguliere buitenlandse studenten tegen ruim 2.100 5 jaar geleden. Voor het grootste deel betreft dit Duitsers (2.370 studenten), maar ook studeren er veel Chinezen, Indonesiërs en studenten uit Bulgarije, Roemenië en Oekraïne in Groningen. Daarnaast zijn er nog buitenlandse gaststudenten bij beide instituten.

In tabellen 4.2 en 4.3 staat voor welke studierichtingen de studenten gekozen hebben.

Bij de RUG zien we de grootste groei in het aantal studenten bij de faculteiten geneeskunde en wis- en natuurkunde. Met op een derde plaats de economie en bedrijfskunde. Dit is sinds seizoen 2007-2008 samen één faculteit. Met ruim 6.000 studenten is dit de grootste faculteit van de RUG.

Ook bij de HHG zijn de sectoren bedrijfseconomie en economie snelle groeiers. Ook de richtingen medisch en verzorgend zijn grote en snel groeiende studierichtingen. Dit is tevens de richting waarin de werkgelegenheid binnen de gemeente snel toeneemt. Twee kleine studierichtingen die een betrekkelijk grote groei meemaken zijn biologie en medisch laboratoriumonderzoek en chemie en milieu. Informatica is een studierichting met een dalend aantal studenten.

57

4.2 Middelbaar beroepsonderwijs

In tabel 4.4 staat het aantal deelnemers aan de vier instellingen voor middelbaar beroepsonderwijs die in de gemeente Groningen gevestigd zijn. Dit aantal schommelt al jaren rond de 18.000. Bij de HHG is ook een kleine mbo-opleiding gevestigd. In tabel 4.5 staat welke vakrichtingen gekozen worden.

Tabel 4.4 Deelnemers ROC's en AOC

soort onderwijs	'05-'06	'06-'07	'07-'08	'08-'09	'09-'10	'10-'11
BBO/BBL	4.209	4.215	4.948	4.893	4.403	3.620
MBO/BOL	13.234	13.786	13.806	13.631	14.223	14.410
totaal	18.074	18.600	19.258	19.002	18.626	18.030

Tabel 4.5 Studenten van de ROC's en het AOC naar studierichting (alleen middelbaar beroepsonderwijs)

sector	'05-'06	'06-'07	'07-'08	'08-'09	'09-'10	'10-'11
andbouw/groen/ dierverzorging	997	1.001	991	979	975	947
economie	5.873	5.921	6.216	6.335	6.782	6.296
gezondheid/welzijn	5.428	5.909	6.180	5.992	5.918	6.123
techniek	5.145	5.161	5.367	5.218	4.946	4.664
totaal	17.443	17.992	18.754	18.524	18.626	18.030

Bron: Noorderpoortcollege, Alfa college, Menso Altingcollege, Hanzehogeschool en het AOC.

De studierichtingen economie, techniek en gezondheidszorg en welzijn hadden in het studiejaar 2005-2006 alle drie ongeveer evenveel deelnemers. Sinds die tijd is er een verschuiving van de belangstelling opgetreden van techniek naar economie. Onder economie vallen studierichtingen als administratie, handel en horeca. De sector gezondheid en welzijn, de sector met in Groningen de grootste groei in werkgelegenheid, kende tussen 2005 en 2007 nog groei in het aantal mbo-deelnemers. Dit aantal is daarna gestabiliseerd. De studierichting landbouw, groen en dierverzorging is het kleinst met al jaren ongeveer 1.000 leerlingen.

4.3 Leerplicht en voortijdig schoolverlaten

Alle kinderen en jongeren in Nederland moeten onderwijs volgen. Vanaf hun vijfde verjaardag tot het einde van het schooljaar waarin ze 16 jaar worden, zijn ze volledig leerplichtig. Als een leerling afwezig is, moet hij of zij of de ouder(s) hiervoor een geldige reden aan de school doorgeven. De gemeente Groningen beschikt voor het handhaven van de leerplichtwet over leerplichtambtenaren. De leerplichtambtenaren onderzoeken waarom de leerling zonder toestemming afwezig was. Daarna maken zij met de leerling en de ouder(s) afspraken om ervoor te zorgen dat de leerling zo spoedig mogelijk weer naar school gaat en zijn gedrag verbeterd.

De kwalificatieplicht is een uitbreiding van de leerplicht en is bedoeld om schooluitval van leerlingen tegen te gaan en leerlingen meer kansen te bieden op de arbeidsmarkt. De kwalificatieplicht geldt voor jongeren die de volledige leerplicht achter de rug hebben, maar nog niet 18 jaar zijn en nog geen startkwalificatie hebben gehaald. Zij moeten onderwijs blijven volgen totdat zij een diploma op minimaal mbo-niveau 2 of havo/vwo hebben gehaald. Dit onderwijsniveau wordt gezien als het minimale dat een jongere nodig heeft om een kans te maken op de arbeidsmarkt.

Voor leerlingen voor wie een startkwalificatie niet haalbaar is, wordt een uitzondering gemaakt. Daarbij gaat het om leerlingen in het praktijkonderwijs, zeer moeilijk lerende kinderen en meervoudig gehandicapte kinderen. Zij kunnen door de leerplichtambtenaar vrijgesteld worden van de kwalificatieplicht en kunnen een programma volgen dat past bij hun niveau voor het optimaliseren van hun kansen.

Jongeren zijn vanaf hun achttiende verjaardag niet meer kwalificatieplichtig. Zolang ze geen startkwalificatie hebben behaald en nog niet 23 jaar zijn, vallen ze onder de RMC-aanpak. Dit staat voor Regionaal Meld- en Coördinatiepunt Voortijdig Schoolverlaters.

Zorgadviesteams

De leerplichtambtenaren maken deel uit van de zorgadviesteams/preventieteams die in Groningen zijn ingesteld op alle scholen voor voortgezet onderwijs. Deze teams richten zich op het voorkomen van voortijdig schoolverlaten. In de teams zijn verder GGz, GGD Groningen, Bureau Jeugdzorg en schoolmaatschappelijk werk vertegenwoordigd.

Brug tussen vmbo en mbo

In aansluiting op het Preventieproject heeft de afdeling Leerlingzaken in samenwerking met het Alfa-college en het Noorderpoort in 2007 het pilotproject 'De Brug' ontwikkeld. Vmbo-leerlingen worden hierin een jaar lang intensief begeleid bij hun overstap naar het mbo. Voor dit project komen vmbo-leerlingen in aanmerking die geen stageplek hebben of minimale ondersteuning van thuis ontvangen. Een coach begeleidt de leerling bij het maken van zijn vervolgkeuze. Aan het begin van het nieuwe schooljaar checkt de personal coach of de leerling inderdaad de nieuwe school bezoekt. Inmiddels is dit project provinciebreed uitgerold. Tot 1 januari 2012 wordt het gefinancierd uit middelen van het Convenant II (de programmagelden).

RMC+-preventiemedewerker

In 2008 werd in de stad Groningen voor het eerst een preventiemedewerker van het RMC binnen de ROC's aangesteld. Dit heeft inmiddels provinciebreed navolging gekregen en wordt uitgevoerd op 24 locaties. De preventiemedewerkers krijgen van de mentoren of tweedelijnsmedewerkers te horen wie de risicjongeren zijn en voeren daar gesprekken mee. Ze proberen deze jongeren op dezelfde school te houden, maar als dat niet mogelijk is, begeleiden ze hen naar een andere school. Ook krijgen de RMC-



preventiemedewerkers van de scholen inzicht in de uitstroomgegevens, zodat ze snel actie kunnen ondernemen als een jongere voortijdig de school verlaat. Het project wordt tot 1 januari 2012 gefinancierd uit middelen van het Actieplan Jeugdwerkloosheid en Convenant II (programmageden). Voor de regio Centraal en Westelijk Groningen zijn het afgelopen schooljaar 226 gesprekken gevoerd, voor de stad Groningen naar schatting 140. De aanpak kan als succesvol worden beschouwd.

Voortijdig schoolverlaters in de leeftijdsgroep 12 tot 23 jaar

In het schooljaar 2009/2010 waren er in totaal 35.255 jongeren (exclusief studenten) van 12 tot 23 jaar in de stad ingeschreven. Dat is ongeveer gelijk aan het aantal van vorig schooljaar. Van de 35.255 jongeren waren 740 aan te merken als voortijdig schoolverlater, dat is 2,1 procent. In het schooljaar 2008/2009 waren er 799 voortijdig schoolverlaters, 2,3 procent. Van de 740 voortijdig schoolverlaters zijn er in totaal 656 herplaatst in het onderwijs, in een leerwerktraject of een zorgtraject. Het percentage herplaatste schoolverlaters is gegroeid van 86,2 tot 88,7 procent.

Tabel 4.6 Voortijdig schoolverlaters in de leeftijdsgroep 12-23 jaar (excl. Studenten) *

		09/10	08/09	07/08	06/07	05/06
Aantal jongeren 12-23 jaar	abs	35.255	35.245	34.349	33.060	31.943
Voortijdig schoolverlaters	abs	740	799	928	1.077	1.273
	pct	2,1%	2,3%	2,7%	3,3%	3,9%

Bron: DIA, Groningen



Uitgave

Gemeente Groningen

© juli 2011

Aan deze uitgave werkten mee

Dienst Informatie en Administratie (DIA), Bureau Statistiek en Onderzoek

Dienst Sociale Zaken en Werk (SoZaWe), Bureau Onderzoek

Dienst Ruimtelijke Ordening en Economische Zaken (RO/EZ), afdeling EZ

Dienst Onderwijs Cultuur Sport Welzijn (OCSW)

Tekstredactie

Frans Visser

Fotografie omslag

Stijntje de Olde

Fotografie binnenwerk

Archief RO/EZ

Momadesign

Vormgeving

Momadesign

Drukwerk

Het Grafisch Huis Groningen

Contact

Gemeente Groningen, Economische Zaken

Postbus 7081

9701 JB Groningen

Gedempte Zuiderdiep 98

Telefoon: 050 3678111

ez@groningen.nl

www.ondernemen.groningen.nl

