



# Groningen economisch bekeken 2006





**Groningen economisch bekeken 2006**  
Economische ontwikkelingen in woord en getal

## **Uitgave**

Gemeente Groningen

Juni 2007

## **Aan deze uitgave werkten mee**

Dienst Informatie en Administratie (DIA), Bureau Statistiek en Onderzoek

Dienst Sociale Zaken en Werk (SOZAWE), Bureau Onderzoek

Dienst Ruimtelijke Ordening en Economische Zaken (RO/EZ), afdeling EZ

Dienst Onderwijs Cultuur Sport Welzijn (OCSW)

## **Tekstredactie**

Brouwer + Meijerink, Groningen

Vormgeving en opmaak

Extra Bold, Groningen

## **Contact**

Bedrijvenloket Gemeente Groningen

Postbus 7081

9701 JB Groningen

Telefoon (050) 367 86 68

Fax (050) 367 86 51

[bedrijvenloket@roez.groningen.nl](mailto:bedrijvenloket@roez.groningen.nl)

[www.groningen.nl/ondernemen](http://www.groningen.nl/ondernemen)

# Inhoud

## *Voorwoord*

### *1 Een sterke stad, actieve Stadgers*

- 1.1 Bevolkingsontwikkeling 9
- 1.2 Bevolkingsopbouw 9
- 1.3 Migratie 13
- 1.4 Samenvatting 13g

### *2 Een stad met meer werk, minder werkloosheid*

- 2.1 Nationale economische groei 15
- 2.2 Werkloosheid 17
- 2.3 Werkgelegenheid 21
- 2.4 Vacatures 35

### *3 Een stad met een uitstekend vestigingsklimaat*

- 3.1 Vestigingen 37
- 3.2 Woon-werkrelaties 39
- 3.3 Investerings 41
- 3.4 Omzet 43
- 3.5 Arbeidsproductiviteit 45
- 3.6 Export 45
- 3.7 Bedrijfsruimte 47
- 3.8 Woningbouw 49
- 3.9 Marktpositie binnenstad 51

### *4 Een stad waarin iedereen meedoet*

- 4.1 Arbeidsmarkt en beroepsopleiding 53
- 4.2 Studentenstad 55
- 4.3 Leerplicht en voortijdig schoolverlaten 59



## Voorwoord

De Nederlandse economie heeft in 2006 een krachtig herstel laten zien. De export is toegenomen, net als de consumptie en de investeringen. De koopkracht van de consumenten is duidelijk verbeterd en de bedrijfsinvesteringen zijn voor het eerst sinds jaren weer gestegen. De economische groei komt ook tot uitdrukking op de arbeidsmarkt. De vraag naar arbeidskrachten neemt toe, terwijl de werkloosheid verder afneemt. De gemiddelde economische groei in Nederland over 2006 ligt rond de 3 procent. Voor 2007 wordt wederom een groei verwacht.

De kaarten voor Groningen liggen gunstig. De economie van de 21e eeuw in West-Europa is gebaseerd op hoogwaardige technologie, maar heeft steeds meer behoefte aan nieuwe kennis, frisse ideeën, expertise en ondernemerschap. In de grote steden concentreert zich kennisontwikkeling en het creatieve vermogen om producten, diensten en productieprocessen te vernieuwen. Met de studenten, kennisinstellingen en bedrijven, een breed scala aan culturele voorzieningen, verschillende topevenementen en de bruisende binnenstad, kan Groningen zich met recht een creatieve stad noemen.

Aan de andere kant zijn er Stadgers die niet op eigen kracht een baan kunnen vinden, maar die wel van groot belang zijn voor het MKB of de maakindustrie. Opleiding, stages, werk-leertrajecten en maatwerk voor ondernemers dichten de kloof tussen vraag en aanbod en versterken de onderkant van de arbeidsmarkt. In het Economische Businessplan 'Groningen Werkt!' heeft de gemeente doelen voor de arbeidsmarkt geformuleerd. De belangrijkste hiervan is dat het aantal werkzoekenden in 2010 tot beneden de 10.000 is teruggebracht. Goed nieuws: eind december 2006 waren we nog maar 264 werkzoekenden van deze doelstelling verwijderd. De werkgelegenheid is tussen 2005 en 2006 toegenomen met ruim duizend banen!

Als we naar het ondernemersklimaat in de stad Groningen kijken, valt op dat het aantal bedrijven sinds 2001 met bijna 10 procent is gestegen. De ruim 800 nieuwe vestigingen tussen april 2005 en april 2006 hebben samen een bijdrage geleverd aan de werkgelegenheid van 3330 werkzame personen, 1500 meer dan in het jaar er voor. In 2006 is de werkgelegenheid in de kansrijke sectoren (ICT, life sciences, toerisme en energie en milieu) toegenomen. Verder is ten opzichte van 2005 het aantal starters toegenomen. Ook dat is goed nieuws, want Groningen wil als 'City of Talent' jonge ondernemers binden en



faciliteren. Samen met de provincie hebben we in 2005 het Akkoord van Groningen gesloten met onze kennisinstellingen.

Het jaar 2006 stond in het teken van het aangaan van internationale samenwerkingsverbanden. In een steeds kleiner wordende wereld zoeken we samenwerking met onze naaste burens. Stad en regio wenden de blik steeds meer naar het Noord-Oosten. Naar Noord-Duitsland, Scandinavië, de Baltische Staten en Rusland, oftewel de Noordelijke Ontwikkelingsas. De revival van de eeuwenoude Hanzeroutes. Voor onze regio liggen daar veel kansen en mogelijkheden op het gebied van handel, samenwerking en toerisme. Hanzestad Groningen, gelegen tussen de Randstad en Noord-Oost-Europa, neemt een centrale plek in op deze ontwikkelingsas. Groningen is op deze as een belangrijk knooppunt voor kennis en talent en zal dat de komende jaren verder uitbouwen. In Groningen exporteert nu nog één op de tien bedrijven, landelijk één op de zeven. Het exportvolume steeg in 2006 met ruim zes procent.



Ook de binnenstad bloeit. Niet voor niets heeft het stadscentrum van Groningen de titel 'beste binnenstad van Nederland 2005-2007' binnengesleept. De totale omzet van de Groninger binnenstad is in lijn met voorgaande jaren. Het totale aantal bezoekers overtreft voor het vijfde jaar op rij de 30 miljoen. Ten opzichte van 2005 is het totale aantal bezoekers aan de stad licht gestegen.

Hoe doen wij het nu? We zijn stabiel in de top-10 van economisch best presterende gemeenten. We staan derde op de ranglijst van de 32 Nederlandse kernsteden. We grossieren in titels, zoals Beste Binnenstad, Beste Fietsstad, Veiligste stad van Nederland, Meest gastvrije stad en Leukste studentenstad... Kortom: het kon minder. Een economisch sterke stad is een aantrekkelijke woon-werkstad met actieve Stadgers in een kansrijke regio, met het vizier op Europa.

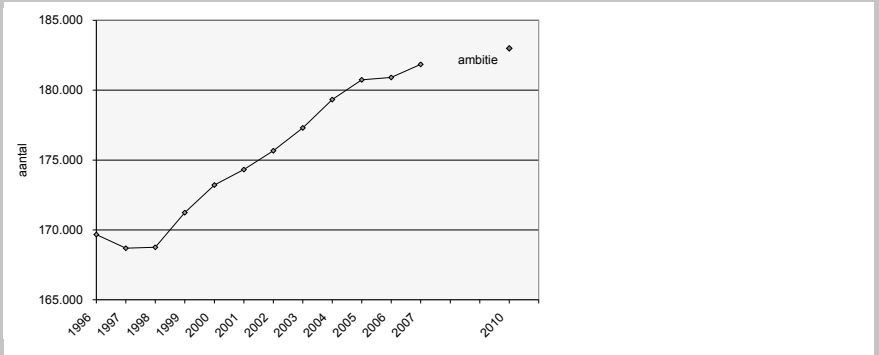
*Jaap Dijkstra, wethouder Economische Zaken en Cultuur*

**Figuur 1.1 Bevolkingontwikkeling**

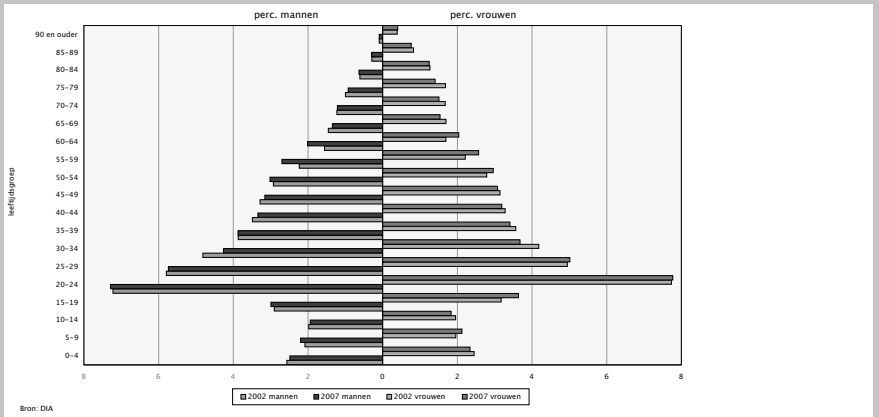
	1999	2000	2001	2002	2003	2004	2005	2006	2007
inwoners op 1 januari	171.232	173.209	174.324	175.666	177.298	179.329	180.747	180.908	181.845
natuurlijke aanwas	428	395	436	464	559	546	659	499	
vestiging	14.434	13.342	12.936	13.945	13.609	14.123	14.568	15.291	
vertrek	12.836	12.583	12.036	12.746	12.137	13.271	15.031	14.862	
migratiesaldo	1.598	759	900	1.199	1.472	852	-463	429	
verschil totaal	1.977	1.115	1.342	1.632	2.031	1.418	161	937	
groeipercentage	1,2	0,6	0,8	0,9	1,1	0,8	0,1	0,5	

Bron: DIA.

**Figuur 1.1 Ontwikkeling van de bevolking met de ambitie voor 2010**



**Figuur 1.2 Opbouw van de bevolking naar leeftijd en geslacht**



Bron: DIA.

## 1.1 Bevolkingsontwikkeling

Op 1 januari 2007 telde de gemeente Groningen 181.845 inwoners. Dit zijn er 937 meer dan op 1 januari 2006. Deze stijging is veroorzaakt door een geboorteoverschot van 499 personen en een positief migratiesaldo van 429 personen.

Het aantal geboorten ligt iets lager dan in voorgaande jaren. In 2006 werden 1.939 Groningers geboren. Daar tegenover staat het overlijden van 1.440 inwoners, een vergelijkbaar aantal als in voorgaande jaren.

In 2006 hebben zich 15.291 personen in Groningen gevestigd, terwijl 14.862 personen de gemeente verlieten. Het migratiesaldo is hiermee weer positief geworden, na een negatief saldo in 2005. Het aantal vertrekkers is nog wel hoger dan in de jaren tot 2005, maar niet meer zo hoog als de piek in 2005. Het aantal mensen dat zich in de gemeente vestigt, neemt al jaren toe.

Groningen heeft zich in de Stadsvisie (1999) tot doel gesteld om door te groeien tot 183.000 inwoners in 2010. Als de ontwikkeling van de afgelopen jaren zich doorzet, wordt deze doelstelling gehaald. In de periode 1999-2007 is de bevolking van de gemeente gegroeid met 10.600 inwoners (ruim zes procent groei). Een ander doel is het stimuleren van het wonen in het centrum. Het inwonertal van het centrum is in 2006 gegroeid met 350 personen.

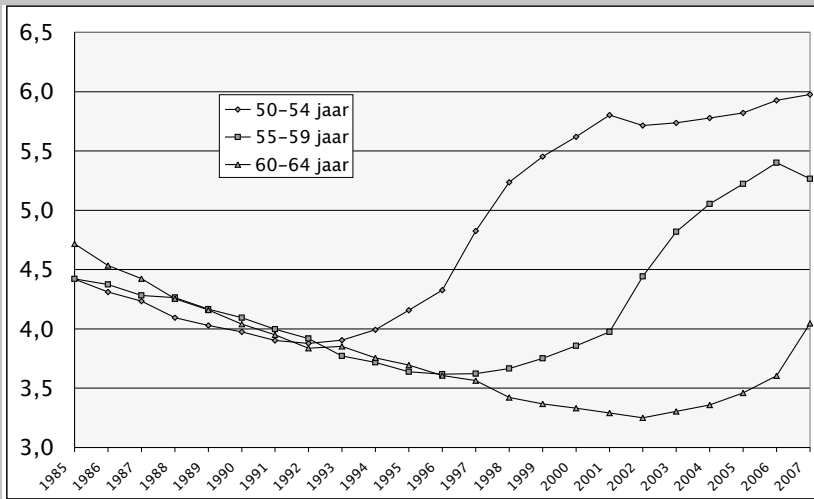
## 1.2 Bevolkingsopbouw

In figuur 1.2 is de bevolking van de gemeente Groningen naar leeftijd en geslacht op 1 januari in 2002 en 2007 weergegeven.

Groningen is een typische studentenstad, dat maakt figuur 1.2 eens te meer duidelijk. Veel inwoners vallen in de leeftijdsgroepen 20-24 en 25-29 jaar. In Groningen wonen meer vrouwen dan mannen. Het verschil werd in de jaren tot 2004 steeds kleiner; sinds 2004 blijft het verschil ongeveer 1,0 procentpunt.

Vergelijken we de bevolkingsopbouw in 2007 met die in 2002, dan vallen drie verschillen op. Ten eerste neemt de groep 30-34 jaar af. Dit heeft een demografische oorzaak. De leeftijdsgroep 30-34 jaar in 2007 is geboren tussen 1972 en 1977, een periode van afnemende vruchtbaarheid, wat resulteerde in afnemende geboortegeneraties. Ten

Figuur 1.3 Het aantal 50-64 jarigen in de gemeente Groningen, 1986-2006



tweede blijken de groepen 55-59 en 60-64 jaar toe te nemen. Hierin zien we de babyboom van na de Tweede Wereldoorlog terug. Tot slot is te zien dat in de groep 0-4 jaar groter is dan de groepen van 5-9 en 10-14 jaar, dit is in lijn met de landelijke ontwikkeling. Sinds 2001 schommelt het aantal geboorten in Groningen rond de 2.000. Dit is meer dan de jaren ervoor, toen er jaarlijks gemiddeld nog geen 1.800 baby's werden geboren.

### *Grijze druk*

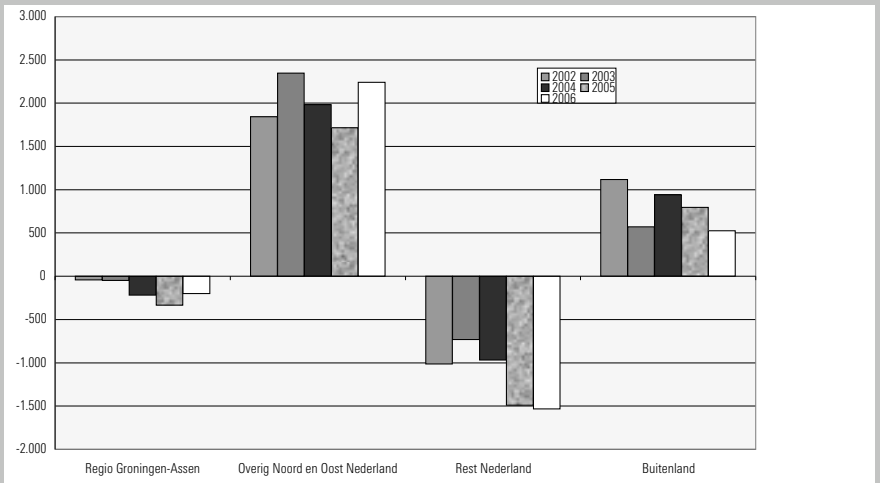
In Nederland neemt de komende jaren de gemiddelde leeftijd van de bevolking toe. Dit is het gevolg van vergrijzing en ontgroening. Vergrijzing is het verschijnsel dat het aantal ouderen stijgt. Met ontgroening wordt bedoeld dat er minder kinderen worden geboren (dit is al het geval sinds de jaren '70).

Vanwege de vergrijzing en de ontgroening neemt ook de 'grijze druk' toe. Dat is de verhouding tussen het aantal personen van 65 jaar of ouder en de personen in de leeftijdsgroep 20-64 jaar, de werkzame bevolking. Vanaf 2010 bereikt de babyboomgeneratie de 65-jarige leeftijd. Daarna neemt de grijze druk nog meer toe en stagneert de groei van het arbeidsaanbod. In Groningen neemt de grijze druk nog licht af. Dankzij de aanwezigheid van de universiteit en hogescholen, hebben we in de gemeente Groningen een relatief grote (en nog steeds toenevende!) groep 15 tot 24 jaar.

Figuur 1.3 toont het aandeel 50- tot 64-jarigen in de bevolking van de gemeente Groningen in de afgelopen jaren.

Figuur 1.3 laat zien dat het aandeel 50- tot 64-jarigen in de bevolking al sinds 1996 fors toeneemt. Dit zijn de mensen uit de al genoemde babyboom (geboren vanaf 1946). Dezelfde groep bereikte vanaf 2001 de leeftijd van 55 jaar. Ook dit is in de grafiek goed terug te zien. Vanaf 2006 bereikt de babyboomgeneratie de 60-jarige leeftijd. Ook deze lijn gaat vanaf nu sterk omhoog. De ontwikkeling van de groep 55 tot 59 jaar kent in 2006 een knikje. Dat komt doordat het grote aantal mensen dat in 1946 geboren is, een groep is opgeschoven. De uitstroom van de mensen uit 1946 is veel groter dan de instroom van de mensen uit 1951. Dezelfde knik was in 2001 te zien in de groep 50 tot 54 jaar.

**Figuur 1.4 Migratiesaldo met verschillende gebieden**



## 1.3 Migratie

In figuur 1.4 staat het migratiesaldo van de gemeente Groningen per gebied aangegeven over de afgelopen vijf jaar.

Het saldo van de migratie met de Regio Groningen-Assen (het gebied van de Regiovisie) is evenals de voorgaande jaren negatief (-199).

Dit wordt veroorzaakt door de regio Groningen. Vooral gezinnen verlaten de stad en gaan naar andere gemeenten in de Regio. Naar Haren gingen 463 personen, naar Tynaarlo 448, naar Assen 441 en naar Hoogezand 395. Dit zijn ook de vier gemeenten waaruit de stad Groningen de meeste nieuwe inwoners ontvangt. Vanuit Tynaarlo kwamen 458 personen, uit Assen 432, uit Haren 394 en uit Hoogezand 378.

Het saldo met de rest van het Noorden en met het Oosten is positief. Uit beide gebieden komen veel personen in Groningen studeren. Het migratiesaldo met het westen en het zuiden van Nederland is negatief. Uit de rest van het land komen weinig mensen in Groningen studeren, terwijl er wel veel mensen naartoe gaan, vooral naar het westen om te werken. De gemeenten waar de meeste Groningers naar vertrekken, zijn Amsterdam (900) en Utrecht (495). Met Amsterdam is er een negatief migratiesaldo van 662, met Utrecht is dit aantal 342.

Het saldo met het buitenland is positief, maar neemt wel af. Nederland als geheel kent een negatief saldo met het buitenland. In overeenstemming met het landelijke beeld is de toename van het vertrek naar het buitenland. De vestiging vanuit het buitenland is stabiel. Dit zijn vooral studenten.

## 1.4 Samenvatting

Het inwonertal van de gemeente Groningen is, na een dip in 2005, gegroeid met 937 personen. Deze stijging wordt veroorzaakt door een vestigingsoverschot (meer mensen die zich hier hebben gevestigd dan vertrekkers) en een geboorteoverschot (meer geboorten dan sterften). De doelstelling van de Stadsvisie om 183.000 inwoners te hebben in 2010 wordt gehaald als de ontwikkeling van de afgelopen jaren zich doorzet.

Bij de opbouw van de bevolking valt de afname van de groep 30-34 jaar op. Het aandeel van de groepen 15-19 jaar en 20-24 jaar neemt juist toe. Verder zien we dat de babyboomgeneratie doorschuift in de richting van 65 jaar, waardoor op termijn de grijze druk gaat toenemen.

De gemeente raakt inwoners kwijt aan de regio Groningen-Assen, vooral gezinnen. Vanuit de rest van het Noorden en Oosten komen er mensen bij, vooral jongeren die in de stad komen studeren. De gemeente verliest mensen aan de rest van Nederland, dit zijn vaak mensen die daar gaan werken. Vanuit het buitenland komen er mensen bij. Dat is opvallend, want voor heel Nederland is het vertreksaldo met het buitenland negatief.





## 2.1 Nationale economische groei

De Nederlandse economie heeft vorig jaar een krachtig herstel laten zien. Er is duidelijk sprake van een kentering. De export is toegenomen, net zoals de consumptie en de investeringen. De koopkracht van de consumenten is duidelijk verbeterd. De economische groei komt ook tot uitdrukking op de arbeidsmarkt. De vraag naar arbeidskrachten neemt toe, terwijl de werkloosheid verder afneemt. De gemiddelde economische groei over 2006 ligt rond de 3 procent. Voor 2007 wordt een groei verwacht van 3.25 procent.

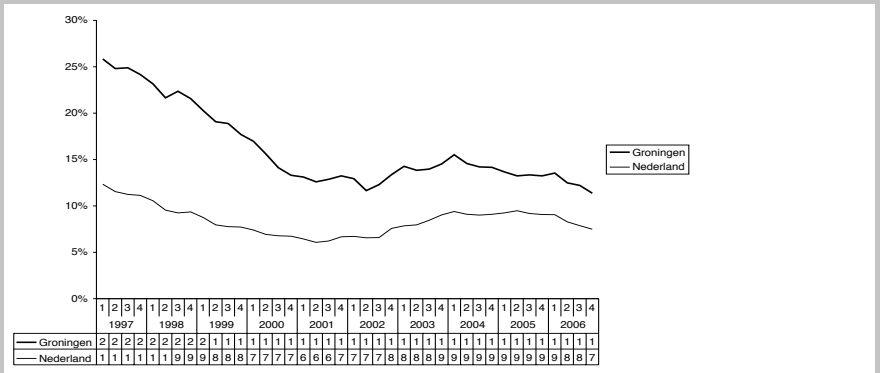
Op korte termijn zijn de vooruitzichten voor de Nederlandse economie gunstig. De economie zal dit jaar stevig groeien, en naar verwachting zet die groei zich volgend jaar voort. Vanwege internationale ontwikkelingen is enige voorzichtigheid geboden.

De particuliere consumptie is vorig jaar fors toegenomen, vooral de aankoop van duurzame consumptiegoederen steeg. Het is echter niet duidelijk in hoeverre dit uitgestelde aankopen zijn. In de komende periode zal de groei van de duurzame consumptie afvlakken. Dit wordt mede veroorzaakt door de stabiele aandelenkoersen en huizenprijzen. Als de aandelenkoersen en de huizenprijzen toch stijgen – en in navolging hiervan ook het consumentenvertrouwen toeneemt –, kan het zijn dat de aankoop van duurzame consumptiegoederen alsnog op het hoge niveau blijft.

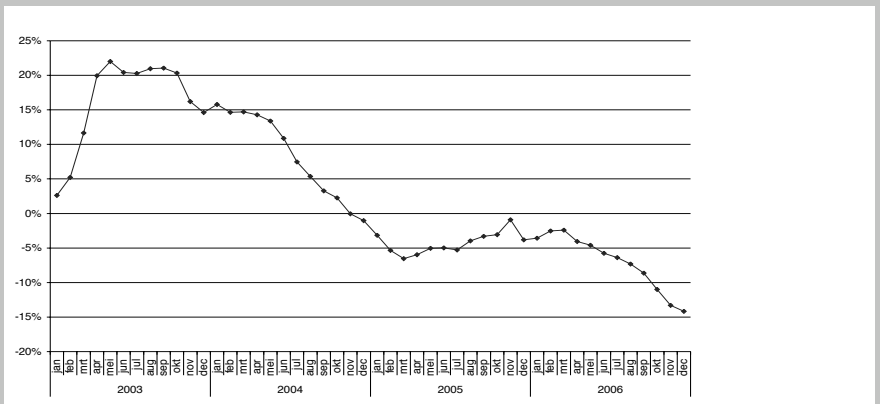
Het afgelopen jaar zijn de bedrijfsinvesteringen voor het eerst sinds jaren weer gestegen. Het producentenvertrouwen is toegenomen door een gunstige winstgevendheid en een hogere productie.

De arbeidsmarkt is het afgelopen jaar behoorlijk veranderd. Bij de overheid neemt de werkgelegenheid nog steeds af, terwijl de werkgelegenheid in de marktsector groeit. De beperkte arbeidskostenstijging draagt hieraan bij, net als de productiegroei en de gunstige winstgevendheid. Naar verwachting zetten deze ontwikkelingen zich de komende jaren door. Door de afname van de werkloosheid melden meer ouderen en vrouwen zich op de arbeidsmarkt en zij vinden gemakkelijker een baan. De arbeidsmarkt wordt de komende jaren steeds krappere. Op de middellange en lange termijn kan dit de groei van de Nederlandse economie in gevaar brengen.

**Figuur 2.1** Ontwikkeling werkloosheid in Groningen en Nederland, 1997-2006



**Figuur 2.2** Ontwikkeling nww's gemeente Groningen vergeleken met het voorafgaande jaar



## 2.2 Werkloosheid

### 2.2.1 *Ontwikkeling werkloosheid*

De werkloosheid in Groningen is in 2006 aanzienlijk gedaald. Eind 2006 stonden nog 10.264 mensen bij het CWI ingeschreven als niet werkende werkzoekende (nww'er)<sup>1</sup>. Dat zijn er 1.693 minder dan een jaar daarvoor, een afname van 14 procent. Daarmee volgt Groningen de Nederlandse trend. Ook in de rest van Nederland is het aantal nww'ers, met ruim 17 procent, zeer sterk afgenomen.

Figuur 2.1 toont de ontwikkeling van het aantal nww'ers in Groningen van 1997 tot en met 2006, vergeleken met het landelijke beeld.

Groningen blijkt nog steeds met een aanmerkelijk hogere werkloosheid te kampen dan de rest van Nederland. Het Nederlandse percentage is gedaald tot 7 procent. De werkloosheid in Groningen is met 11 procent dus nog 1,5 keer zo hoog. Het verschil wordt in de loop der jaren wel kleiner. Medio 1999 waren in Groningen nog 2,5 keer zoveel mensen werkloos als in de rest van Nederland.

### 2.2.2 *Conjunctuur*

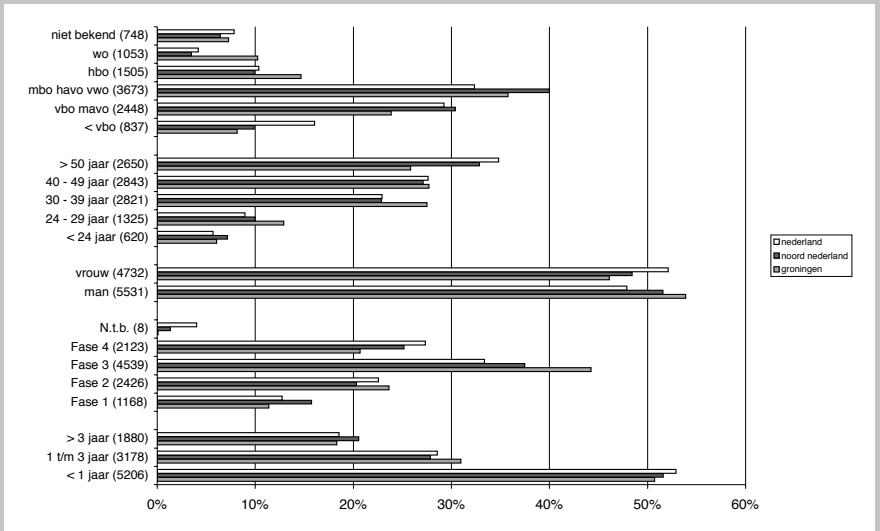
De werkloosheid is onderhevig aan seizoensinvloeden. In het voorjaar bijvoorbeeld neemt het aantal werklozen steevast af, terwijl in het najaar de werkloosheid weer toeneemt. Om de conjunctuur te kunnen onderscheiden van seizoensinvloeden, passen we een correctie toe. In figuur 2.2 vergelijken we het werkloosheidspercentage daartoe met het percentage van één jaar eerder. Daaruit blijkt dat tot december 2004 het aantal werkzoekenden steeg. In het midden van 2003 was zelfs de sterkste toename van de laatste tien jaar te zien. Bij het CWI stonden medio 2003 ruim 20 procent meer mensen ingeschreven dan het jaar daarvoor. Sindsdien neemt het aantal werkzoekenden af, vooral in de tweede helft van 2006.

### 2.2.3 *Profiel van de werkloosheid*

In figuur 2.3 vergelijken we enkele belangrijke kenmerken van de werklozen in de gemeente Groningen met de werklozen in Noord-

<sup>1</sup> Het begrip werkloosheid kan op verschillende manieren worden gedefinieerd. Het CBS hanteert twee definities: de geregistreerde werkloosheid en de werkloze beroepsbevolking. Beide werkloosheidscijfers worden bepaald via grootschalige enquêtes en laten nauwelijks onderscheid toe naar de achtergrondkenmerken van werklozen en naar (kleinere) regio's. Daarom gaan we in deze uitgave uit van het aantal niet-werkende werkzoekenden (nww'ers). Dit cijfer kan gedetailleerd uitgesplitst worden naar achtergrondkenmerken als leeftijd, geslacht, werkloosheidsduur en opleidingsniveau.

**Figuur 2.3 Kenmerken nww'ers gemeente Groningen, Noord-Nederland, Nederland**



Nederland en heel Nederland (peildatum: 1 december 2006). Tussen haakjes staan de absolute aantallen voor de gemeente Groningen. Cijfers over de etnische achtergrond van werkzoekenden worden door het CWI niet meer gepubliceerd.

Dat Groningen een studentenstad is, blijkt uit de grote vertegenwoordiging van hoger opgeleiden in de groep werklozen. De stad kent veel net afgestudeerden die in afwachting van een baan blijven wonen in Groningen.

Ook wat betreft de leeftijd, onderscheidt de groep werklozen in Groningen zich. Het aandeel van de 50-plussers is aanmerkelijk lager dan in Noord-Nederland en heel Nederland. Ongetwijfeld houdt ook dit verband met de samenstelling van de beroepsbevolking. In de studentenstad Groningen wonen immers relatief weinig 50-plussers. In Nederland is de werkloze vaker vrouw; in Groningen is het precies omgekeerd.

Om 'de afstand tot de arbeidsmarkt' te bepalen, hanteert het CWI een zogenaamde fasering. Wie als fase 1 is aangemerkt, wordt geacht op eigen kracht binnen een redelijke termijn werk te kunnen vinden. Werkzoekenden die als fase 4 zijn gekwalificeerd, worden als niet bemiddelbaar voor betaald werk gezien. In vergelijking met de rest van Nederland kent Groningen vooral veel mensen die als fase 3 staan aangemerkt. Fase 4 en 1 komt hier iets minder voor.

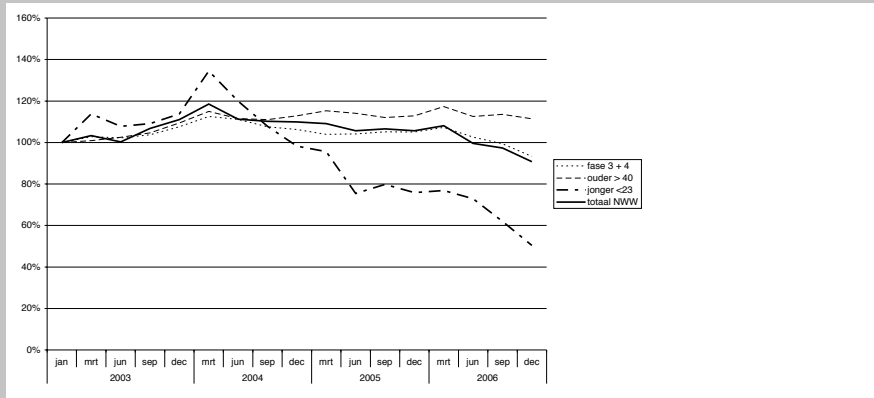
De inschrijvingsduur, de periode waarin de werkzoekenden al staan ingeschreven bij het CWI, wijkt in de stad niet spectaculair af van de rest van Nederland. In Nederland en in Groningen staat omstreeks 18 procent langer dan drie jaar ingeschreven. Het aantal werkzoekenden dat korter dan een jaar staat ingeschreven, is in de stad iets lager dan elders. Dit ligt voor de hand; als studentenstad kent Groningen veel net afgestudeerden.

#### 2.2.4 *Dynamiek in de werkloosheid*

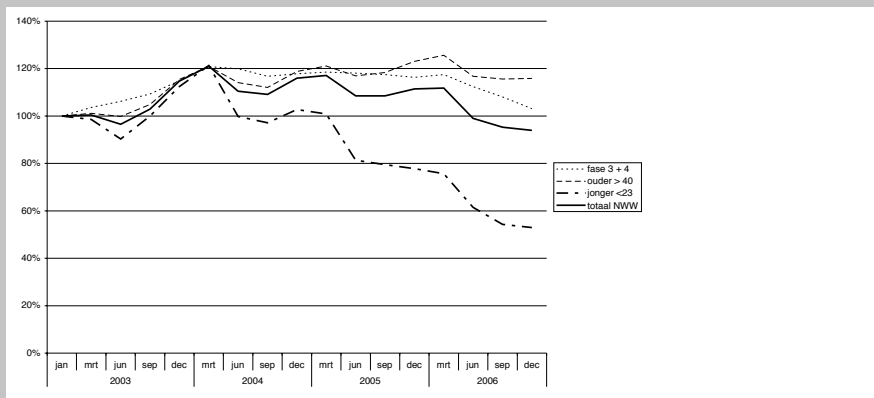
Een interessante vraag is of werklozen met bepaalde kenmerken de laatste jaren sneller of juist minder snel uitstromen. Dat maakt figuur 2.4 zichtbaar. De niet-werkende werkzoekenden van januari 2003 zijn als beginpunt genomen. Vervolgens is gekeken hoe deze groep zich ontwikkelt, in vergelijking met jongeren (tot 23 jaar), ouderen (ouder dan 40) en mensen met een grote afstand tot de arbeidsmarkt (fase 3 en 4). We kijken achtereenvolgens naar de stad, het Noorden en heel Nederland.

**Figuur 2.4 Nww'ers per kenmerk**

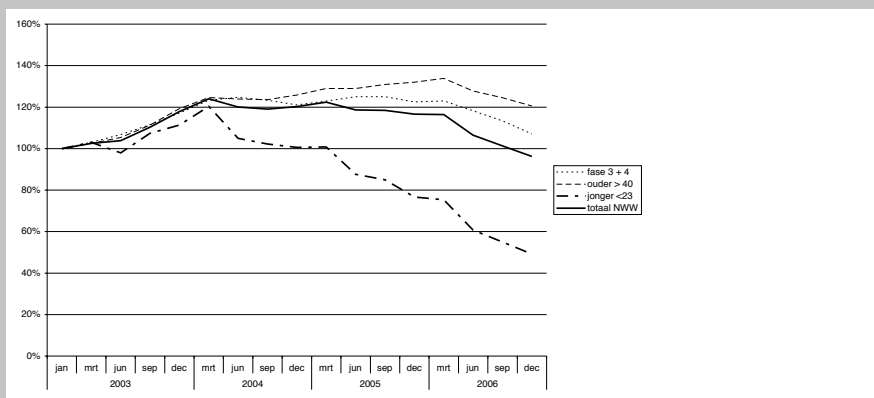
**Stad**



**Noord-Nederland**



**Nederland**



In zowel Groningen, het Noorden als in Nederland neemt de totale groep nww'ers eerst toe en vanaf begin 2005 af. Opvallend is de ontwikkeling van de jongere werklozen. Deze ontwikkeling is heviger dan de algemene trend en loopt daarop vooruit. Wanneer de gehele werkloosheid toeneemt, stijgt de jeugdwerkloosheid sneller; trekt de conjunctuur ook maar iets aan, dan neemt de jeugdwerkloosheid versneld af. Het aandeel jongeren onder de werklozen is gehalveerd sinds 2003, zowel in de stad, het Noorden als in Nederland.

In de grafiek voor Noord-Nederland zien we een sterk voorbeeld van het seizoenseffect. Zowel voor Nederland als geheel als voor de stad is dit effect veel minder.

De werkloosheidsduur (duur van de inschrijving) en het opleidingsniveau van de werkzoekenden worden sinds kort, na een onderbreking van een jaar, weer gepubliceerd. Deze cijfers blijken echter onvergelijkbaar met die uit het verleden. Dit komt waarschijnlijk door het nieuwe registratie systeem dat het CWI in gebruik heeft genomen. De cijfers kunnen dus niet gebruikt worden om een trend weer te geven.

#### 2.2.5 *Beleidsdoelen en conclusies*

In het Economische Businessplan 'Groningen Werkt!' heeft de gemeente enkele doelen voor de arbeidsmarkt geformuleerd. De belangrijkste daarvan is dat het aantal werklozen in 2010 is teruggebracht tot onder de 10.000. Eind december 2006 zijn we nog maar 264 werkzoekenden van deze doelstelling verwijderd. We verwachten tijdens de voorjaarsdaling van 2007 onder de grens van 10.000 werkzoekenden te duiken. Een andere doelstelling is dat langdurig werklozen (langer dan drie jaar werkloos) versterkt uitstromen. Omdat het CWI zijn registratiesysteem heeft aangepast, is over de uitstroom van het aantal langdurige werklozen vooralsnog geen betrouwbare uitspraak te doen.

## 2.3 Werkgelegenheid

### 2.3.1 *Kerncijfers*

Tabel 2.1 bevat de kerncijfers van de werkgelegenheid in de gemeente Groningen van de laatste zes jaar, steeds met 1 april als peildatum. Deze gegevens worden jaarlijks verzameld via een onderzoek onder alle bedrijven en instellingen in de gemeente.

Op 1 april 2006 kende gemeente 122.709 arbeidsplaatsen, verdeeld over 9.186 bedrijven en instellingen. Het gemiddelde aantal werkzame personen per vestiging is dus 13,4. Het aantal werkzame personen

**Tabel 2.1 Kerncijfers van de werkgelegenheid per 1 april, 2001-2006**

	2001	2002	2003	2004	2005	2006	ontwikkeling	
							2005-2006	
							abs.	perc.
arbeidsplaatsen, totaal	123.231	129.284	126.292	124.849	121.665	122.709	1.044	0,9
Mannen	70.247	72.710	69.610	67.991	66.776	66.858	82	0,1
Vrouwen	52.984	56.574	56.682	56.858	54.889	55.851	962	1,8
Voltijd	100.930	105.080	102.618	101.200	99.591	99.831	240	0,2
Deeltijd	22.301	24.204	23.674	23.649	22.074	22.878	804	3,6
vast personeel	117.143	123.862	121.574	121.832	118.230	117.544	-686	-0,6
Uitzendkrachten	6.088	5.422	4.718	3.017	3.435	5.165	1.730	50,4
aantal vestigingen	8.382	8.702	8.684	9.114	9.032	9.186	154	1,7

**Tabel 2.2 Aantal werkzame personen (wzp) naar grootteklasse van de vestigingen**

	2001	2002	2003	2004	2005	2006	perc. 2006
klein (tot 9 wzp)	17.094	17.573	17.646	17.866	17.771	17.545	14,3
middel (10-99 wzp)	42.810	45.159	43.432	41.965	42.145	41.582	33,9
groot (100 wzp en meer)	63.327	66.552	65.214	65.018	61.749	63.582	51,8
<b>Totaal</b>	<b>123.231</b>	<b>129.284</b>	<b>126.292</b>	<b>124.849</b>	<b>121.665</b>	<b>122.709</b>	<b>100</b>



is tussen 2005 en 2006 toegenomen met 1.044 of 0,9 procent .De toename is relatief het grootst bij vrouwen (1,8 procent) en bij parttime personeel (3,6 procent).

Zoals elk jaar wordt een deel van de ontwikkelingen in de werkgelegenheid veroorzaakt door administratieve wijzigingen. In de regel betreft dit circa 1 procent van het totale aantal werkzame personen. In 2006 bijvoorbeeld is in de telecommunicatie een verschuiving opgetreden van uitzendwerk naar detachering. Gedetacheerd personeel wordt niet geregistreerd bij de inlenende, maar bij de uitlenende vestiging. De uitlenende vestiging is buiten de gemeente gevestigd, wat leidt tot een zuiver administratief verlies aan arbeidsplaatsen. Bij de beveiliging is precies het omgekeerde gebeurd.

Ook zijn er vestigingen die grote schommelingen in personeelsaantallen kennen, zoals callcenters.

Het aantal uitzendkrachten, geteld bij de inlenende vestigingen, is de laatste twee jaar flink gegroeid. In 2006 telde de gemeente 5.165 uitzendkrachten. Daarmee is de groei in uitzendkrachten verantwoordelijk voor de totale groei in werkgelegenheid tussen 2005 en 2006. De groei komt na een afname tussen 2001 (6.088 uitzendkrachten) en 2004 (3.017 uitzendkrachten).

In tabel 2.2 zijn de werkzame personen onderverdeeld naar de omvang van de vestigingen.

Meer dan de helft (51,8 procent) van de werkzame personen in Groningen werkt bij een van de 213 vestigingen met 100 en meer werkzame personen. Oftewel: de helft van de werkgelegenheid is geconcentreerd bij 2 procent van de vestigingen. De grootste werkgevers in de gemeente zijn het Universitair Medisch Centrum Groningen en de Rijksuniversiteit Groningen. De kleine bedrijven zorgen voor 14,3 procent van de werkgelegenheid (in 6.987 vestigingen). De groei van de werkgelegenheid in de periode 2005-2006 komt vooral voor rekening van de grote vestigingen.

### 2.3.2 *Vergelijking met andere gemeentes*

In tabel 2.3 vergelijken we de werkgelegenheid in Groningen met andere grote en middelgrote gemeenten en met de Regio Groningen-Assen. De gemeenten zijn geordend op het aantal banen per 1.000 inwoners.

**Tabel 2.3 Werkgelegenheid Groningen in vergelijking met andere gemeenten, Nederland en de Regio Groningen-Assen, 2006**

Gemeente	werkzame personen	ontwikkeling 2005-2006		banen per 1000 inwoners
	2006	abs	%	2006
Haarlemmermeer	124.930	610	0,5	1.150
's-Hertogenbosch	97.070	1.250	1,3	720
Leeuwarden	65.260	-900	-1,4	711
Zwolle	79.950	1.340	1,7	708
Utrecht	197.690	-810	-0,4	703
Eindhoven	143.920	3.450	2,5	688
Groningen	122.700	1.044	0,9	678
Arnhem	92.910	70	0,1	653
Amsterdam	467.780	3.910	0,8	629
Maastricht	72.730	-1.300	-1,8	605
Nijmegen	94.470	1.440	1,5	593
Breda	93.090	630	0,7	548
Rotterdam	309.600	-3.640	-1,2	526
Tilburg	99.850	-180	-0,2	499
Enschede	74.530	520	0,7	483
Den Haag	228.790	-3.600	-1,5	481
Haarlem	65.060	-760	-1,2	443
Emmen	46.800	240	0,5	431
Almere	69.600	6.520	10,3	390
regio Groningen-Assen zonder Groningen	101.270	-800	-0,8	380
NEDERLAND	7.558.040	62.950	0,8	463

Groningen kent relatief veel arbeidsplaatsen per 1.000 inwoners. Dat betekent dat veel personen die in de gemeente werken, buiten de gemeente wonen. Hieruit blijkt duidelijk de centrumpositie van Groningen.

Over het jaar 2005-2006 kende Nederland als geheel een toename van de werkgelegenheid met 0,8 procent. Deze is in Groningen iets groter dan gemiddeld (0,9 procent). De ontwikkeling van de werkgelegenheid verschilt per gemeente. Veel verschillen zijn, net als in Groningen, het gevolg van administratieve verschuivingen. Van de grote gemeenten kent Almere verreweg de grootste groei (10,3 procent) en Maastricht de grootste daling (min 1,8 procent). De Regio Groningen-Assen (zonder de gemeente Groningen) doet het slechter dan de gemeente. De werkgelegenheid in deze Regio is afgenomen met 800 werkzame personen. Voorgaand jaar deed de Regio het nog beter dan de gemeente. In de gehele Regio Groningen-Assen, dus inclusief de gemeente Groningen, is de werkgelegenheid toegenomen met 244 werkzame personen of 0.1 procent.

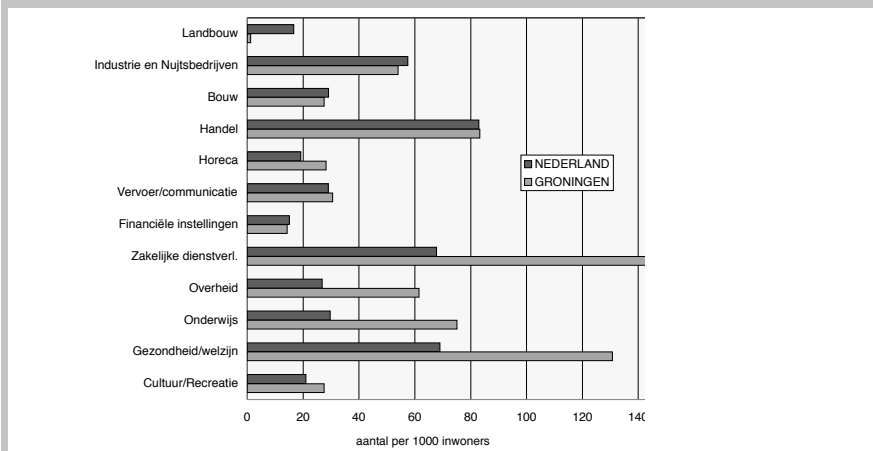
### 2.3.3 *Structuur werkgelegenheid vergeleken met Nederland*

De structuur van de werkgelegenheid in Groningen is heel anders dan die in Nederland als geheel. Groningen is een echte dienstestad. Hier is 88 procent van de werkgelegenheid geconcentreerd in de dienstensector, tegen 78 procent in heel Nederland. In figuur 2.5 een vergelijking.

De grootste sector in Groningen is de zakelijke dienstverlening, met 144 werkzame personen per 1000 inwoners (heel Nederland: 68). De dienstverlening heeft Groningen een verzorgende functie voor de omgeving. Daarop volgt de sector gezondheid/welzijn met 131 werkzame personen per 1000 inwoners. Deze sector is zo groot door de aanwezigheid van ziekenhuizen en de thuiszorg. Op de derde plaats komt de handel met 83 per 1000 inwoners. Dit aantal is nagenoeg gelijk als het landelijke aantal, maar landelijk is dit de grootste sector. De grootste werkgevers in het onderwijs, de vierde sector in Groningen, zijn de Rijksuniversiteit Groningen en de Hanzehogeschool. Ook de overheid is in Groningen oververtegenwoordigd, omdat hier veel landelijke en provinciale diensten gevestigd zijn. Ook horeca is groter dan landelijk, onder andere door de aanwezigheid van veel studenten.

De industrie heeft in Groningen een minder groot aandeel van de werkgelegenheid dan landelijk. Er is wel industrie gevestigd in Groningen, maar in vergelijking met het landelijke gemiddelde is Groningen geen

**Figuur 2.5** Structuur werkgelegenheid in Groningen en Nederland, 2006



**Tabel 2.4** Aantal arbeidsplaatsen per sector, 2001- 2006

	2001	2002	2003	2004	2005	2006	ontwikkeling 2005-2006	
							abs.	%
Landbouw	224	225	197	191	215	213	-2	-0,9
Industrie en bouwnijverheid	17.013	16.646	15.951	14.586	14.636	14.755	119	0,8
Handel en horeca	20.608	21.276	21.125	20.427	19.892	20.159	267	1,3
Commerciële dienstverlening	35.312	38.823	36.217	35.951	34.308	34.230	-78	-0,2
Niet-comm. dienstverlening	50.074	52.314	52.802	53.694	52.614	53.352	738	1,4
<b>Totaal</b>	<b>123.231</b>	<b>129.284</b>	<b>126.292</b>	<b>124.849</b>	<b>121.665</b>	<b>122.709</b>	<b>1.044</b>	<b>0,9</b>

industriestad. In enkele sectoren is veel werkgelegenheid in Groningen geregistreerd, terwijl een groot deel van de werknemers buiten de gemeente werkt. Dit geldt vooral voor de schoonmaak en de thuiszorg. Het omgekeerde is het geval in de bouw: veel bouwbedrijven die op projecten binnen de gemeente werken, zijn buiten de gemeente gevestigd. Dit geeft een enigszins vertekend beeld van de spreiding van de werkgelegenheid binnen de regio.

#### 2.3.4 *Werkzame personen per sector*

In tabel 2.4 is de werkgelegenheid in Groningen opgesplitst naar sectoren.

In 2006 is de werkgelegenheid gestegen met 1.044 arbeidsplaatsen (0,9 procent). De grootste groei is zichtbaar in de niet-commerciële dienstverlening (+738), de handel en horeca (+267) en de industrie en bouwnijverheid (+119).

In het Economisch Business Plan (2001) heeft de gemeente als doelstelling geformuleerd dat het aantal arbeidsplaatsen in de gemeente moet groeien van circa 123.000 tot minimaal 135.000 in 2010. Het aantal arbeidsplaatsen is per 1 april 2006 echter 522 lager dan in 2001. Tot 2002 groeide de werkgelegenheid jaarlijks met gemiddeld 4 procent. Daarna is het aantal arbeidsplaatsen jarenlang afgenomen. Voor een deel had dit te maken met de landelijk stagnerende economie. Sinds 2005 neemt het aantal arbeidsplaatsen weer toe.

Over de periode van 2001 tot en met 2006 is de werkgelegenheid als geheel dus licht gedaald. Deze daling geldt voor alle sectoren, behalve voor de niet-commerciële dienstverlening. De groei in deze sector maakt de afname in de andere vier sectoren bijna geheel goed. De niet-commerciële dienstverlening bestaat uit sectoren die traditioneel goed in Groningen zijn vertegenwoordigd, zoals de provinciale en rijksoverheid, de onderwijsinstellingen en de ziekenhuizen. Het aandeel van deze sector in de totale werkgelegenheid is omhooggegaan van 40,5 procent in 2001 naar 43,5 procent in 2006.

In de commerciële dienstverlening is de werkgelegenheid sinds 2001 het meest veranderd. Hier vond aanvankelijk de grootste groei plaats en daarna ook de grootste afname. Per saldo is de werkgelegenheid in deze sector in 2006 iets lager dan in 2001. Hieronder gaan we op de afzonderlijke sectoren dieper in.

### *Landbouw*

De landbouw is verreweg de kleinste sector in Groningen. Het aantal werkzame personen is vrij constant.

### *Industrie en bouwnijverheid*

In de industrie zijn 8.173 personen werkzaam. De belangrijkste groepen in de industrie in Groningen zijn de uitgeverijen en drukkerijen, de voedings- en genotmiddelen en de meubels en overige goederen. Tussen 2001 en 2004 is het aantal arbeidsplaatsen gedaald met 1.700. Daarna is de werkgelegenheid gestabiliseerd. Al een aantal jaar is er een afname bij de uitgeverijen en drukkerijen en de afdelingen metaal, machines en apparaten. In 2006 is ook de werkgelegenheid in de voedings- en genotmiddelenindustrie gedaald. De overige afdelingen kenden het laatste jaar weinig ontwikkelingen.

De nutsbedrijven hebben vestigingen met veel medewerkers. Door reorganisaties, fusies en administratieve wijzigingen in de notatie van personeel zijn er grote fluctuaties in de personeelsaantallen per vestiging. De totale werkgelegenheid in de nutsbedrijven schommelt tussen de 1.500 en 2.000 arbeidsplaatsen.

In de bouw is na de landelijke daling tot 2004, weer een lichte groei zichtbaar. Het laatste jaar is vooral de werkgelegenheid in de afdeling bouwinstallaties toegenomen (+ 200 werkzame personen).

### *Handel en Horeca*

Het aantal arbeidsplaatsen in de handel is sinds 2001 ongeveer gelijk gebleven. De werkgelegenheid in deze sector vertoont lichte schommelingen. In de handel zijn er in 2006 arbeidsplaatsen bijgekomen, speciaal in de detailhandel en daarbinnen vooral in de dagelijkse sector. Sinds 2001 is de werkgelegenheid in de horeca iets afgenomen. In de horeca verschuift de werkgelegenheid van cafés en bars naar eetcafés en restaurants.

### *Commerciële dienstverlening*

Het aantal arbeidsplaatsen in de sector vervoer en communicatie neemt al jaren af, vooral door de daling in de telecommunicatie. Deels gaat het hierbij om een administratieve daling, vanwege het omzetten van uitzendkrachten in detacheringkrachten. Het laatste jaar is ook de werkgelegenheid in de afdeling vervoer per spoor afgenomen, veroorzaakt door een verhuizing van een bedrijf naar Heerenveen.

De financiële instellingen kennen al jaren een afname in personeel. Oorzaken hiervoor zijn de sluiting van bankfilialen en de toenemende 'outsourcing', waarbij hoofdkantoren en regiokantoren geconcentreerd worden in de grotere plaatsen. Voor het Noorden en Oosten van het land is dit vaak Zwolle. De laatste twee jaar is er een afname bij het verzekeringswezen, ook hier omdat activiteiten zijn verplaatst naar andere steden (Zwolle en Leeuwarden).

De zakelijke dienstverlening is met 26.111 werkzame personen de grootste sector in Groningen. Hieronder vallen onder meer de verhuur en handel in onroerend goed, advies- en onderzoeksbureaus, ICT-bedrijven, uitleenbedrijven, beveiliging, schoonmaak en callcenters. Deze sector kent een aantal afdelingen met sterke wisselingen in personeel, door administratieve verschuivingen (schoonmaak en beveiliging) en door het werken met uitzendkrachten (de callcenters kregen er tussen 2005 en 2006 bijna 1.000 uitzendkrachten bij). De uitzendbureaus zelf kenden tussen 2005 en 2006 een toename in vast personeel. Dit zijn mensen die op detacheringbasis worden uitgeleend. De ICT (computerservice en informatietechnologie) kende een afname van ruim 200 werkzame personen (zie ook paragraaf 2.3.5).

#### *Niet-commerciële dienstverlening*

De overheid (11.132 werkzame personen in 2006) heeft de laatste jaren veel werkzame personen ingeleverd. Binnen de overheid zijn grote verschillen zichtbaar. Zo kende de afdeling openbaar bestuur een afname van 600 arbeidsplaatsen, als gevolg van bezuinigingen. Bij de verplichte sociale verzekeringen nam het aantal werkzame personen juist met 450 toe, door een concentratie van activiteiten.

Bij het onderwijs werken 13.578 personen. Dit is vrijwel hetzelfde aantal als vijf jaar geleden. Het laatste jaar is bij het hoger onderwijs een toename te zien van 167 werkzame personen.

De sector gezondheidszorg en welzijn is met 23.655 arbeidsplaatsen de op-één-na grootste sector in Groningen. De sector bestaat uit de gezondheidszorg (14.645 werkzame personen) en welzijn (9.010 werkzame personen). Deze sector groeit al jaren. Het afgelopen jaar is er een sterke groei van 838 werkzame personen geweest, waarvan 632 bij welzijn. Deze groei komt voor het grootste deel (450) voor rekening van de thuiszorg door clustering en door toename van het aantal ouderen.

Tabel 2.5 Ontwikkeling arbeidsplaatsen in kansrijke sectoren

	2001	2002	2003	2004	2005	2006	ontwikkeling 2005-2006	
							abs.	%
<b>aantal arbeidsplaatsen</b>								
ICT	10.289	11.005	8.612	10.023	9.502	9.943	441	4,6
Life sciences	2.335	2.510	2.549	2.423	2.337	2.320	-17	-0,7
Leisure	7.934	8.097	8.298	8.001	7.859	7.874	15	0,2
Energie en milieu	1.761	1.998	2.352	1.918	1.850	1.804	-46	-2,5
<b>Totaal</b>	<b>22.319</b>	<b>23.610</b>	<b>21.811</b>	<b>22.365</b>	<b>21.548</b>	<b>21.941</b>	<b>393</b>	<b>1,8</b>
<b>aantal vestigingen</b>								
ICT	515	557	522	585	566	520	-46	-8,1
Life sciences	80	92	91	92	96	94	-2	-2,1
Leisure	916	921	947	989	992	1024	32	3,2
Energie en milieu	35	40	39	38	40	34	-6	-15,0
<b>Totaal</b>	<b>1.546</b>	<b>1.610</b>	<b>1.599</b>	<b>1.704</b>	<b>1.694</b>	<b>1.672</b>	<b>-22</b>	<b>-1,3</b>





De sector cultuur en recreatie is uiterst veelzijdig. Hiertoe behoren ook de milieudienstverlening en de 'overige dienstverlening'. Het aantal werkzame personen schommelt na een groei al een aantal jaar rond de 5.000. Binnen de sector vinden we veel kleine bedrijven, onder andere kappers, schoonheidsverzorging en kunstenaars.

### 2.3.5 *Arbeidsplaatsen in 'kansrijke sectoren'*

In het Economisch Businessplan heeft de gemeente Groningen de sectoren ICT, life sciences, toerisme (leisure) en energie en milieu als 'kansrijk' aangemerkt. De doelstelling is de werkgelegenheid in deze sectoren sneller te laten stijgen dan de totale werkgelegenheidsgroei. Tabel 2.5 toont de ontwikkeling van de werkgelegenheid en het aantal vestigingen in deze sectoren in de laatste vijf jaar. Bij de indeling van de sector toerisme sluiten we sinds dit jaar aan op de definitie die ook binnen de provincies Groningen, Friesland en Drenthe wordt gehanteerd.

Per 1 april 2005 kennen de vier kansrijke sectoren in totaal 21.941 arbeidsplaatsen. Dit is bijna 18 procent van de totale werkgelegenheid in Groningen (122.709). Het afgelopen jaar is de werkgelegenheid in de kansrijke sectoren toegenomen met 393 arbeidsplaatsen. Deze toename komt voor rekening van de ICT (voornamelijk callcenters).

#### *ICT*

De ICT is de grootste van de vier kansrijke sectoren. De doelstelling van het Economisch Businessplan is het behouden en versterken van de positie van Groningen als een van de vijf belangrijkste ICT-steden van Nederland.

De ICT doet zich voor als een bijzonder conjunctuurgevoelige sector. Aanvankelijk groeide de werkgelegenheid in de Groningse ICT-sector tot 11.005 in 2002. In 2003 is het aantal arbeidsplaatsen echter teruggevallen tot 8.612, het niveau van 1999. Anno 2006 is het aantal arbeidsplaatsen weer bijna teruggekeerd op het niveau van 2000. Het laatste jaar is het aantal arbeidsplaatsen in de telecommunicatie en de adviesbureaus afgenomen en in de callcenters toegenomen. De callcenters kennen veel fluctuaties in het aantal arbeidsplaatsen. Het aantal vestigingen is sinds 1999 met 60 procent toegenomen en schommelt sinds 2001 tussen de 500 en 600. Het aantal kleine bedrijven neemt sterk toe. Er is niets mis met de ondernemerszin in Groningen.

De ICT-sector in Groningen groeit gestaag, in lijn met de mondiale trend. De afname van het aantal vestigingen is verklaarbaar: in de

ICT-dip zijn velen voor zichzelf begonnen, maar nu de werkgelegenheid weer aantrekt, is loondienst weer aantrekkelijk. Ook duidt dit op een toenemende schaalvergroting. Veel ICT-bedrijven zijn met behoud van werkgelegenheid overgenomen door landelijk of internationaal opererende bedrijven. In Groningen is slechts één zelfstandig ICT-bedrijf met meer dan 150 medewerkers overgebleven.

#### *Life sciences*

Life sciences is een moeilijk te begrenzen sector. Een deel van de bedrijvigheid die gerelateerd is aan de Groninger kennisbasis, is buiten de stad Groningen gevestigd (zoals Pharma Bioresearch). Met 2.320 werkzame personen in Groningen is de sector qua omvang beperkt. In dit cijfer is echter niet meegenomen de werkgelegenheid binnen de kennisinstellingen (circa duizend arbeidsplaatsen).

De sector laat een wisselend beeld zien. Er zijn individuele bedrijven met een sterke groei, maar ook met krimp. Er ontstaat nieuwe bedrijven, maar er gaan ook bedrijven op de fles. Al met al stabiliseert de sector zich de laatste jaren, zowel qua ontwikkeling van het aantal vestigingen als qua werkgelegenheid.

#### *Toerisme/Leisure*

De toeristische sector is op dit moment de grootste economische sector ter wereld! Het toerisme is met ruim 11 procent van de Nederlandse toeristische bedrijfsvestigingen en 21 miljoen overnachtingen (circa 20 procent van Nederland) een belangrijke sector in Noord-Nederland.

Groningen kende in 2006 een recordaantal toeristische dagbezoeken. In het jaar nadat Groningen is uitgeroepen als stad met de Beste Binnenstad van Nederland, werd de stad 5.090.000 keer door toeristen bezocht. Dit betekent een stijging van 15 procent ten opzichte van 2005. De bezoeken werden gebracht door 1.526.000 toeristen die gemiddeld 3,3 keer per jaar kwamen. Ook het aantal hotelovernachtingen in 2006 is gestegen, met 11 procent ten opzichte van 2005. In totaal heeft het dagtoerisme ruim 273 miljoen euro opgeleverd in 2006. De stijgingen hebben geleid tot extra bestedingen van tussen de 70 en 90 miljoen euro per jaar.

Tot de toeristische sector behoren zowel bedrijven die zich richten op toerisme en recreatie van bezoekers, als bedrijven die meer gericht zijn op de inwoners van de gemeente. In de nieuwe definitie die we han-

teren van toerisme/leisure, worden bijvoorbeeld ook de horeca en de sport meegeteld. Toeristen en inwoners maken beide gebruik van de toeristische infrastructuur. De leisuresector in de stad telde op 1 april 2006 1.024 vestigingen met 7.874 arbeidsplaatsen. Het aantal arbeidsplaatsen schommelt al jaren rond de 8.000. Binnen de leisure is de horeca de grootste groep: hotels en cafés/restaurants hebben samen 4.650 personen in dienst. Sinds 2001 kenden afdelingen scheeps-/interieurbouw (nu 195) en sport (nu 423) een afname in het aantal werkzame personen, terwijl de afdeling sauna's/fitness toenam (nu 839).

Voor een aantal attracties heeft Groningen een regiofunctie of zelfs een bovenregionale functie. We noemen het Groninger museum met jaarlijks 200.000 bezoekers, het casino met jaarlijks 350.000 bezoekers, de bioscopen met 700.000 bezoekers per jaar en de theaters en podia met 550.000 bezoekers per jaar. Daarnaast worden er in Groningen evenementen georganiseerd zoals de bloemenjaarmarkt, muziekfestival Noorderslag en theaterfestival Noorderzon, alle goed voor meer dan 100.000 bezoekers. De horeca profiteert mee van het bezoek aan attracties en evenementen. De horeca is in de gemeente ruim vertegenwoordigd, met per 1.000 inwoners 28 werkzame personen (landelijk: 19). Het grote aantal studenten draagt hier overigens ook aan bij.

### *Energie en milieu*

De gemeente wil duurzame energie bevorderen en de kennisinfrastructuur uitbreiden, zodat er een spin-off ontstaat voor toeleverende bedrijven. De meeste werkgelegenheid in de sector Energie en Milieu levert de energiebranche: de Gasunie en de nutsbedrijven. In de milieubranche betreft het voornamelijk vestigingen van de Milieudienst van de gemeente Groningen.

Het aantal arbeidsplaatsen in deze sector schommelt al jaren rond de 2.000. De fluctuaties in deze sector worden onder meer veroorzaakt door administratieve wijzigingen bij de nutsbedrijven. We verwachten een verdere uitbouw van de kennisinfrastructuur, de duurzame energie en de gasknooppuntfunctie.

Tabel 2.6 Vacatures en vacaturegraad per sector

	2004		2005		2006		perc. >3 maand open
	aantal vacatures	vacature- graad	aantal vacatures	vacature- graad	aantal vacatures	vacature- graad	
Industrie en bouw	200	1,4	217	1,5	321	2,2	25,7
Handel en horeca	289	1,4	280	1,4	395	2,0	15,9
Commerciële dienstverlening	656	1,9	1.079	3,4	868	2,8	33,1
Niet-commerciële dienstverlening	409	0,8	481	0,9	553	1,0	20,4
Uitleenbedrijven	227	12,0	369	13,4	644	22,1	18,7
<b>Totaal</b>	<b>1.780</b>	<b>1,4</b>	<b>2.425</b>	<b>2,0</b>	<b>2.783</b>	<b>2,3</b>	<b>23,6</b>



## 2.4 Vacatures

Tabel 2.6 geeft een overzicht van de vacatures bij de bedrijven en instellingen in Groningen, uitgesplitst per sector. Ook de vacaturegraad is hierbij benoemd, dat is het aantal vacatures per 100 arbeidsplaatsen.

Het aantal vacatures in de gemeente is, na een afname, tussen 2004 en 2006 weer toegenomen. Vooral bij de uitleenbedrijven kwamen meer vacatures beschikbaar. De vacaturegraad is gestegen van 12,0 in 2004 naar 22,1 in 2006. In de niet-commerciële dienstverlening is de vacaturegraad met 1,0 laag. Dit komt vooral door het onderwijs en de sector gezondheidszorg/welzijn.

Het percentage vacatures dat meer dan 3 maanden open staat, is in 2006 gedaald naar 23,6 procent. Het percentage was 20 procent in 2004 en 25,3 procent in 2005.

Tabel 3.1 Ontwikkelingen in het aantal vestigingen in het vestigingenregister, 2000-2006

	2000- 2001	2001- 2002	2002- 2003	2003- 2004	2004- 2005	2005- 2006	ontwikkeling sinds 2000
aantal vestigingen aan begin	7.985	8.382	8.705	8.684	9.114	9.032	
nieuwe vestigingen	+1.033	+1.079	+640	+1.046	+575	+806	+5.179
verdwenen vestigingen	-636	-756	-661	-616	-657	-652	-3.321
aantal vestigingen aan eind	8.382	8.705	8.684	9.114	9.032	9.186	

Tabel 3.2 Nieuwe vestigingen naar SBI, 2003-2004 tot en met 2005-2006

Opgenomen nieuwe vestigingen naar SBI		2003-2004		2004-2005		2005-2006	
SBI	omschrijving	aantal	WZP	aantal	WZP	aantal	WZP
A	Landbouw	5	5	4	11	2	2
D	Industrie/Nuts	45	127	32	166	26	36
F	Bouw	55	78	30	188	66	127
G	Handel	218	329	157	335	184	390
50	Autohandel en -reparatie	16	26	11	22	16	33
51	Groothandel	72	92	30	61	38	64
52	Detailhandel	130	211	116	252	130	293
H	Horeca	53	187	57	200	49	161
I	Vervoer/communicatie	30	172	18	66	36	68
J	Financiële Instellingen	31	61	13	31	8	10
K	Zakelijke dienstverl.	365	616	198	578	249	1.112
70	Onroerend goed	19	31	17	32	21	53
71	Verhuur van transportmiddelen en overige roerende goederen	8	19	4	9	2	5
72	ICT	109	168	40	90	50	87
73	Speur en ontwikkelingswerk	7	43	8	27	5	10
74	Overige zakelijke dienstverlening	222	355	129	420	171	957
L	Overheid	3	123	2	74	1	75
M	Onderwijs	42	75	15	19	14	31
N	Gezondheid/welzijn	44	165	38	125	58	1.125
851/852	Gezondheidszorg	26	68	39	39	38	72
853	Welzijn	18	97	12	86	20	1.053
0	Cultuur/recreatie	155	289	76	100	113	193
90	Milieudienstverlening	1	8	1	-	-	-
91	Belangenorganisaties	13	32	4	4	7	36
92	Cultuur, sport en recreatie	95	180	38	53	72	116
93	Overige dienstverlening	46	69	33	43	34	41
<b>totaal</b>		<b>1.046</b>	<b>2.392</b>	<b>684</b>	<b>1.893</b>	<b>806</b>	<b>3.330</b>

## 3.1 Vestigingen

### 3.1.1 Aantal vestigingen

Op 1 april 2006 telde de gemeente Groningen 9.186 vestigingen van bedrijven en instellingen, zo blijkt uit tabel 3.1. Ten opzichte van 2005 is het aantal vestigingen gegroeid met 154 of 1,7 procent. Er zijn 806 vestigingen bijgekomen en 652 vestigingen verdwenen. De terugval in 2005 als gevolg van de recessie, is in 2006 volledig hersteld. Sinds 2000 is het aantal vestigingen toegenomen met 804 of 9,6 procent. Sinds 2000 zijn er in totaal 5,179 nieuwe vestigingen bijgekomen, terwijl 3.321 vestigingen zijn verdwenen.

### 3.1.2 Nieuwe vestigingen

In tabel 3.2 zijn de 806 nieuwe vestigingen uitgesplitst per sector. De nieuwe vestigingen leveren samen een bijdrage aan de werkgelegenheid van 3.330 werkzame personen. Dat is circa 1.500 werkzame personen meer dan de nieuwe vestigingen in het jaar ervoor. De grootste bijdrage wordt geleverd door de zakelijke dienstverlening (o.a. belastingen) en de sector welzijn (thuiszorg en jeugdgezondheidszorg). Ook de handel doet het goed.

### 3.1.3 Starters en opheffingen

De Kamer van Koophandel registreerde in 2006 in totaal 1.538 nieuwe inschrijvingen in de gemeente Groningen. Het gaat hierbij om 1.064 nieuwe bedrijven en 474 filiaaloprichtingen. Het aantal starters is in 2006 opnieuw toegenomen. In 2005 waren er nog 1.362 nieuwe registraties. De laatste jaren is in de gemeente Groningen een continue groei van het aantal starters te zien. In de hele provincie zijn er 3.818 nieuwe inschrijvingen geweest in 2006 (2.777 starters en 1.041 filiaaloprichtingen). In 2005 waren dit er 3.370, dus ook op provinciaal niveau neemt het aantal nieuwe ondernemingen toe.

In 2006 is van 699 bedrijven de inschrijving bij de Kamer van Koophandel vervallen. Dit zijn er 29 meer dan in 2005, maar aanzienlijk minder dan in voorgaande jaren. Het gunstige economische klimaat is hiervoor de oorzaak. Per saldo is het aantal nieuwe bedrijven in de stad Groningen met 839 toegenomen.

### 3.1.4 Bijstand startende ondernemers

Gemeenten kunnen startende ondernemers financieel bijstaan via het Besluit bijstandsverlening zelfstandigen (Bbz). Het Bbz bestaat naast algemene ondersteuning bij het opzetten van een eigen bedrijf, uit

Tabel 3.3 Vestigingen per sector, 2001-2006

sector	Aantal vestigingen per 1 april						ontwikkeling 2005-2006	
	2001	2002	2003	2004	2005	2006	abs	pct
Landbouw	61	57	55	58	60	59	-1	-1,7
Industrie en bouw	830	889	860	887	875	908	33	3,8
Handel en horeca	2.548	2.585	2.623	2.743	2.778	2.832	54	1,9
Commerciële dienstverlening	2.486	2.711	2.721	2.898	2.833	2.833	0	0,0
Niet-commerciële dienstverlening	2.457	2.463	2.425	2.528	2.486	2.554	68	2,7
<b>totaal</b>	<b>8.382</b>	<b>8.705</b>	<b>8.684</b>	<b>9.114</b>	<b>9.032</b>	<b>9.186</b>	<b>154</b>	<b>1,7</b>

Tabel 3.4 Vestigingen in kansrijke clusters, 2001-2006

	2001	2002	2003	2004	2005	2006	groei 2005-2006	
							abs.	perc.
ICT	515	557	522	585	566	520	-46	-8,8
Life sciences	80	92	91	93	96	94	-2	-2,2
Toerisme/leisure	184	184	190	206	208	228	20	10,5
Energie en milieu	35	40	39	38	40	34	-6	-15,4
<b>totaal</b>	<b>814</b>	<b>873</b>	<b>842</b>	<b>922</b>	<b>910</b>	<b>876</b>	<b>-34</b>	<b>-4,0</b>

Tabel 3.5 Pendelpercentage en aantallen per sector, april 2006

	pendel (abs)	pendel (%)
Landbouw	88	44,6
Industrie en bouwnijverheid	7.666	54,5
Handel en horeca	6.056	30,9
Commerciële dienstverlening	16.406	53,2
Niet-commerciële dienstverlening	26.184	49,5
<b>Totaal</b>	<b>56.401</b>	<b>47,8</b>
Uitzendkrachten	1.946	37,7



financiële ondersteuning of een krediet. Ook biedt het Bbz hulp aan zelfstandigen die tijdelijk in de financiële moeilijkheden zijn geraakt. Het Bedrijvenloket van de gemeente Groningen gaat zich de komende jaren meer richten op de gevestigde ondernemer om deze regeling onder de aandacht te brengen.

In 2006 zijn circa 70 mensen vanuit de uitkering een eigen bedrijf gestart. Dit is vrijwel hetzelfde aantal als in 2005. In 2006 is voor 150 mensen een traject uitgezet naar zelfstandig ondernemerschap. Hiervan bevinden 89 mensen zich in het voorbereidingsjaar en dat is een verdubbeling ten opzichte van vorig jaar (2005: 40 personen).

### 3.1.5 *Vestigingen per sector*

In tabel 3.3 zijn de vestigingen uitgesplitst naar sector. De meeste vestigingen treffen we aan in de commerciële dienstverlening. Binnen deze dienstverlening is de zakelijke dienstverlening het grootst (2.345 vestigingen). De handel en horeca komen op de tweede plaats, met als grootste sector de handel (2.166 vestigingen). De zakelijke dienstverlening en de handel vormen samen bijna de helft van alle vestigingen. De grootste toename in 2006 zien we in de bouw, de handel en de sector cultuur en recreatie (als onderdeel van de niet-commerciële dienstverlening). Het betreft veel startende ondernemingen.

### 3.1.6 *Vestigingen in de kansrijke clusters*

Uit tabel 3.4 blijkt dat het aantal vestigingen in de kansrijke clusters uit het Economisch Business Plan het afgelopen jaar licht is afgenomen. Dit komt door een afname in de grootste groep, de ICT. Binnen de ICT vinden we veel adviesbureaus voor automatisering en systeemontwikkeling, veelal kleine startende bedrijven, die niet allemaal blijven bestaan. Het aantal vestigingen in de sector toerisme/leisure is toegenomen, vooral in de horeca.

## 3.2 **Woon-werkrelaties**

Van het totale aantal arbeidsplaatsen in de gemeente Groningen wordt een belangrijk deel bezet door inwoners van buiten de gemeente. Tabel 3.5 laat zien dat 56.401 medewerkers in vaste dienst (47,8 procent) buiten de gemeente Groningen wonen. Het pendelpercentage ligt al jaren vlak onder de 50 procent. Dit onderstreept de centrumpositie van de gemeente Groningen. De uitgaande pendel is niet exact bekend. Eind 2000 ging het volgens het CBS om ongeveer 23.000 werkzame personen.

Tabel 3.6 Vestigingsadres als werklocatie, april 2006

	totaal vast	op adres	vanuit adres	
	abs	abs	abs.	perc.
Landbouw	198	118	80	40,4
Industrie en nutsbedrijven	9.389	8.088	1.301	13,9
Bouw	4.620	1.623	2.997	64,9
Handel en Horeca	19.818	19.163	655	3,3
Comm. Dienstverlening zonder uitleen- bedrijven	28.020	19.977	8.043	28,7
Uitleenbedrijven	2.914	950	1.964	67,4
Niet-comm. Dienstverlening	52.585	47.689	4.896	9,3
<b>totaal</b>	<b>117.544</b>	<b>97.608</b>	<b>19.936</b>	<b>17,0</b>



De pendel is het hoogst bij de bouw. Verreweg de laagste pendel zien we bij de landbouw (44,6 procent) en de handel en horeca (30,9 procent). Binnen de landbouw gaat het meestal om boerenbedrijven aan huis. In de horeca werken veel uitzendkrachten en veel parttimers. Binnen de handel is het pendelpercentage het laagst bij de detailhandel. Ook onder uitzendkrachten is het pendelpercentage laag. Binnen de niet-commerciële dienstverlening heeft de sector cultuur en recreatie een laag pendelpercentage omdat hierin veel kleine bedrijfjes aan huis te vinden zijn.

Van alle werkzame personen in de gemeente Groningen werkt 17 procent niet vanuit het vestigingsadres van het bedrijf, zo blijkt uit tabel 3.6. Dit geldt vooral voor de bouw: medewerkers van een bouwbedrijf hebben, afhankelijk van het project waaraan zij werken, steeds een andere werklocatie. Ook bij de uitleenbedrijven werken veel mensen niet vanuit de vestiging, vooral gedetacheerden. Ook de landbouw scoort hoog, omdat hier veel mensen bij een hoveniersbedrijven werken. Bij de handel en horeca werken verreweg de meeste mensen wel op het vestigingsadres.

### 3.3 Investerings

De investeringsbereidheid van de bedrijven in Groningen is stabiel. In 2006 investeerde 60 procent van de bedrijven, het jaar ervoor was dat 61 procent. Ruim een derde van de investerende bedrijven (38 procent) rapporteert een stijging van de investeringen (in 2005: 35 procent). De investeringen dalen in de industrie (bij 22 procent van de bedrijven), de bouw (31 procent) en de sector diensten (27 procent). Daar staat tegenover dat de investeringen stijgen in de industrie (bij 43 procent van de bedrijven), de bouw (28 procent) en de dienstensector (35 procent). Opvallend is dat bij veel bedrijven in de groothandelsector de investeringen stijgen (46 procent).

Het investeringsanimos in Groningen is al jaren geringer dan in heel Nederland (66 procent in 2006). Landelijk geeft 40 procent van de bedrijven aan dat de investeringsbereidheid stijgt en 24 procent dat deze daalt. Opvallend is dat in Groningen slechts bij 21 procent van de bedrijven de investeringsbereidheid daalt. In de sector Detailhandel en groothandel zijn de bedrijven in Groningen meer bereid om te investeren dan landelijk. Wel neemt in Groningen in de bouw de investeringsbereidheid meer af dan landelijk (31 procent om 23 procent).

**Tabel 3.7 Omzet totale bedrijfsleven**

Jaar	Indexcijfer Groningen	Indexcijfer Nederland
1999	103.7	103.3
2000	101.6	102.9
2001	100	99
2002	97.8	98.8
2003	97.8	98.1
2004	98.9	99.9
2005	103.5	101
2006	103.0	103.7

Bron: Erbo stad Groningen, KvK, 2006

**Tabel 3.8 Omzet in de industrie**

Jaar	Indexcijfer Groningen	Indexcijfer Nederland
1999	102.3	102.3
2000	100.6	103.5
2001	97.9	99.2
2002	100.2	100.5
2003	99.5	100.2
2004	96.5	100.2
2005	105.5	99.6
2006	102.1	103.9

Bron: Erbo stad Groningen, KvK, 2006

**Tabel 3.9 Omzet in de detailhandel**

Jaar	Indexcijfer Groningen	Indexcijfer Nederland
1999	103.8	102.9
2000	102.7	101.3
2001	98.7	99.5
2002	98.4	98.4
2003	95.5	97.5
2004	99.1	99.7
2005	101	99.9
2006	100.7	102.1

Bron: Erbo stad Groningen, KvK, 2006

In 2006 waren er 34 aanvragen voor de subsidie Human Resource Management (HRM), tegenover 26 in 2005 en 14 in 2004. Het aantal HRM-aanvragen vertoont dus duidelijk een opgaande lijn. In 2006 waren er 114 aanvragen voor de Noordelijke Innovatie Ondersteuningsfaciliteit (NIOF), dat zijn 4 minder dan in het jaar ervoor. Het aantal IPR-aanvragen (Investeringspremieregeling Noord-Nederland) is fors gestegen, van negen in 2005 naar vijfentwintig in 2006. Hiervan waren zeventien bedoeld voor het uitbreiden van een bestaand bedrijf en acht voor het vestigen van een nieuw bedrijf. Van de LPR-subsidie (Loonkostenpremieregeling Noord-Nederland) werd in 2006 vijf keer gebruik gemaakt.

### 3.4 Omzet

Het omzetvolume van het Groninger bedrijfsleven (de omzet gecorrigeerd voor prijsstijgingen) is het afgelopen jaar licht gedaald (van indexcijfer 103.5 naar 103, zie tabel 3.7), na een forse tijding in 2005. Landelijk is het omzetvolume juist gestegen (van 101 naar 103.7). De Groninger economie heeft dus een pas op de plaats gemaakt ten opzichte van de landelijke economie. Dat blijkt ook uit het lagere percentage bedrijven in Groningen dat het afgelopen jaar het omzetvolume zag groeien. In Groningen draaide 31 procent van de bedrijven een hogere omzet dan het jaar ervoor, landelijk was dat 39 procent.

Net als in 2005 is de omzetchatterstand voornamelijk toe te schrijven aan de bedrijven met minder dan 50 werkzame personen. Ten eerste zijn deze kleinere bedrijven minder gericht op de export en profiteren ze dus minder van positieve impulsen uit het buitenland. Ten tweede hebben de kleine bedrijven in Groningen (voor zover ze afhankelijk zijn van consumentenbestedingen) te maken met een relatief lage koopkracht en in grote delen van de provincie ook met een afnemende bevolking. Toch gaat het niet slecht met de kleinere bedrijven in Groningen. Het aantal kleine bedrijven met een stijgende omzet trekt aan<sup>1</sup>.

De sector industrie heeft de spectaculaire groei van 2005 niet kunnen vasthouden, het omzetvolume is gedaald (102.1 in 2006 ten opzichte van 105.5 in 2005, zie tabel 3.8). De hoge piek van 2005 was vermoedelijk het gevolg van de groei van enkele grote bedrijven in dat jaar. Opvallend is dat de omzet in deze sector landelijk gezien juist toeneemt (van 99.6 naar 103.9). De effecten van het aantrekken van de landelijke economie zijn in Groningen vaak pas later merkbaar.

<sup>1</sup>

**Tabel 3.10 Omzet in de dienstensector**

Jaar	Indexcijfer Groningen	Indexcijfer Nederland
1999	104.3	103.9
2000	102.6	104.7
2001	103.2	100.1
2002	96.5	97.8
2003	100.8	97.5
2004	102.5	99.8
2005	103.4	102
2006	104.2	103.8

*Bron: Erbo stad Groningen, KvK, 2006*

**Tabel 3.11: Export totale bedrijfsleven in indexcijfers**

Jaar	Groningen	Nederland
1999	104	102.8
2000	115.1	104.3
2001	96.7	98.2
2002	101.7	100.5
2003	101.8	100.8
2004	101.8	101.5
2005	114.8	103
2006	117.8	105.7

*Bron: Erbo stad Groningen 2006*

Het omzetvolume in de detailhandel (zie tabel 3.9) is licht gedaald (van 101 naar 100.7), terwijl dit op landelijk niveau wel is aangetrokken (van 999.9 naar 102.1). In 2005 kende de stad Groningen een sterkere stijging dan landelijk.

Ook de groei van de omzet in de dienstensector (tabel 3.10) blijft in Groningen wat achter bij het landelijke cijfer.

### **3.5 Arbeidsproductiviteit**

Door de loonmatiging in de afgelopen jaren, zijn de lonen relatief weinig toegenomen. Nu de arbeidsmarkt krapper wordt, is het de verwachting dat de lonen de komende tijd weer gaan stijgen. Dit zal geleidelijk gaan, omdat sommige cao-afspraken nog enkele jaren doorlopen. De nieuw af te sluiten cao's zullen gebaseerd zijn op de nieuwe economische situatie.

Het loonmatigingsbeleid heeft ertoe geleid dat de kosten per eenheid product langzamerhand afnemen. Dit betekent nog niet automatisch dat de prijsconcurrentiepositie is verbeterd, want deze is ook afhankelijk van de wisselkoersen en de olieprijs.

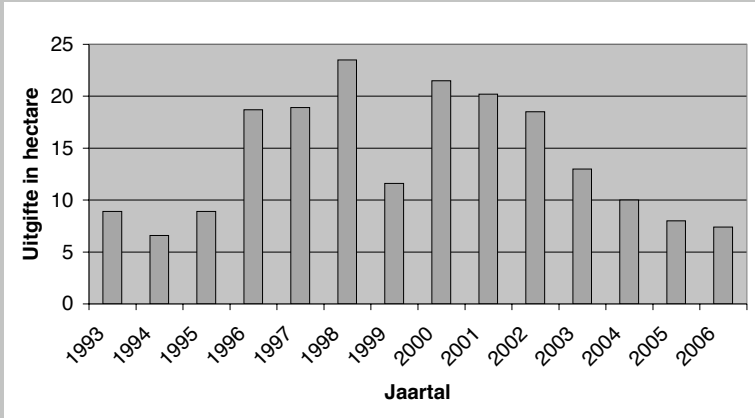
### **3.6 Export**

Landelijk nam de export in 2006 toe. De exportgroei verdubbelde bijna ten opzichte van 2005, zo blijkt uit de indexcijfers (tabel 3.11).

De indexcijfers voor de export in de gemeente Groningen geven voor 2006 een vertekend beeld omdat we enkele grote bedrijven niet hebben kunnen meetellen. We kunnen ervan uitgaan, ook gezien de trend van de afgelopen jaren, dat de export in Groningen is gegroeid, maar de indexcijfers zijn niet volledig betrouwbaar.

In Groningen exporteert één op de tien bedrijven, landelijk is dat één op de zeven. Het exportvolume in Groningen stijgt dit jaar met 6,2 procent. Groningen ligt daarmee een half procentpunt voor op de landelijke ontwikkeling. Daar staat tegenover dat landelijk de stijging breder gedragen wordt. Landelijk meldt 52 procent van de exporterende bedrijven een stijging van de export, in Groningen is dat 47 procent. Opnieuw zijn het de kleinere bedrijven die dit verschil verklaren.

Figuur 3.1 Uitgegeven hectares bedrijventerrein, 1993-2006





## 3.7 Bedrijfsruimte

### 3.7.1 *Bedrijventerreinen*

Figuur 3.1 toont de ontwikkeling van de uitgifte van bedrijventerreinen in de gemeente Groningen over de periode 1993-2006. Hieruit blijkt dat de uitgifte van bedrijventerreinen in 2006 is teruggelopen tot circa 7,4 hectare. Ondanks de economische opleving is de uitgave 7,5 procent lager dan in 2005. De voornaamste oorzaak hiervoor is een tekort aan bouwrijp bedrijventerrein. Naar verwachting neemt de uitgifte in 2007 weer toe.

Binnenkort komen er in Groningen enkele nieuwe bedrijventerreinen bij. Eind 2007 of begin 2008 start de uitgifte voor het grootschalige bedrijvenpark Westpoort. Dit project voorziet Groningen in de toekomst van voldoende uitgeefbaar bedrijventerrein. In 2009 of 2010 komt ook Eemspoort-Zuid op de markt. De ontwikkeling van deze terreinen zorgen voor een positieve verwachting voor de toekomstige uitgifte-cijfers, op voorwaarde dat de economische ontwikkelingen gunstig blijven.

### 3.7.2 *Kantoorruimte*

De totale kantorenavoorraad in Groningen is licht toegenomen en bedraagt nu 900.000 m<sup>2</sup>. De kantorenmarkt is in 2006 verruimd door een stijging van het aanbod en een lagere opname. Eind 2006 was er ongeveer 136.900 m<sup>2</sup> aan kantoorruimte beschikbaar. Het aanbod is 7 procent hoger dan in 2005, wat (nog steeds) het gevolg is van een concentratie van het aantal bedrijfsvestigingen. Vanaf 2001 is een terugval opgetreden in de kantorenmarkt met een forse aanbodstijging en leegstandspercentages (in Groningen circa 12 procent) als resultaat.

Het aandeel van de bestaande bouw in de kantorenavoorraad is onverminderd hoog. Net als in 2005 is nieuwbouw nauwelijks direct beschikbaar voor de markt. Dit is conform het landelijke beeld.

De huurprijzen voor eersteklas huurruimte zijn stabiel gebleven. De gerealiseerde huurprijzen voor toplocaties lagen net als in 2005 op circa €140 per m<sup>2</sup>. De huurprijsontwikkeling loopt nog steeds in de pas met die in Zwolle en Assen. Leeuwarden loopt enigszins uit de pas; daar is de huurprijs gestegen van €120 naar €130.

Tabel 3.12 Opgeleverde woningen 2006

Opgeleverd in 2006	huur	koop	totaal
goedkoop	51	0	51
midden	2	226	228
duur	52	241	293
totaal	105	467	572



### 3.8 Woningbouw

In 2005 werd er al rekening mee gehouden dat de bouw van nieuwe woningen in 2006 zou tegenvallen. Die verwachting is uitgekomen. In 2006 zijn in Groningen 572 woningen opgeleverd, zo blijkt uit tabel 3.12. De goede economische vooruitzichten en het toegenomen consumentenvertrouwen zorgen ervoor dat in 2007 aanzienlijk meer woningen opgeleverd zullen worden. Voor 2007 staan nu een kleine 1.000 woningen gepland.

Juist de verkoop van nieuwe woningen laat zien dat de woningmarkt zich gunstig ontwikkelt. In de loop van 2005 werden 660 woningen verkocht. In 2006 is dit aantal gestegen naar 719. Hiertoe behoorden 352 appartementen. In 2005 werden er 166 appartementen verkocht en tussen 1998 en 2004 gemiddeld 90 per jaar (bron: SysWov). Er is dus sprake van een zeer positieve ontwikkeling.

In de bestaande stad zijn er genoeg plannen om de komende jaren ruim voldoende woningen te kunnen bouwen. Tot de start van De Held-3 en Meerstad blijft er in de uitleggebieden een tekort in het aanbod van grondgebonden woningen.

We kunnen verder constateren, dat de capaciteit van de plannen voor de komende vijf jaar is gestegen van bijna 10.000 woningen eind 2005 naar bijna 12.000 eind 2006. De markt heeft daarmee alle ruimte gekregen om de woningproductie de komende jaren te halen. Het dreigende tekort in de uitleggebieden voor 2007 en 2008 is gebleven, doordat de planning van De Held-3 nog steeds achterblijft. Er is nog wel een kans dat in 2008 de bouw van woningen hier kan starten. Tot die tijd kan de vraag naar grondgebonden woningen in de uitleggebieden alleen bediend worden via het project Reitdiep-haven, afgezien van projecten buiten de gemeentegrenzen zoals Ter Borch (start bouw na de zomer van 2007). Verder gaat de verkoop van woningen in Helpermaar nog in de eerste helft van 2007 van start.

Een belangrijke oorzaak voor de positieve vooruitzichten zijn de inspanningen van de Groninger corporaties in het bestaande stedelijk gebied. De corporaties waren in 2006 met 272 nieuwe woningen goed voor bijna de helft van de totale woningbouwproductie. In de komende jaren lijkt dit aandeel nog verder te gaan stijgen, naar zo'n driekwart van de productie. De corporaties Nijestee, In, De Huismeesters, Woonstade en Patrimonium hebben op dit moment voldoende plan-

Tabel 3.13 Key performance indicatoren Groninger binnenstad

	2001	2002	2003	2004	2005	2006
<b>Bezoekersaantal en bestedingen</b>						
Aantal bezoekers per jaar	29 mln.	31 mln.	34 mln.	30 mln.	31 mln.	32 mln.
Gemiddeld besteed bedrag	€ 22,-	€ 25,-	€ 18,-	€ 25,-	€ 27,-	€ 26,-
Bezoekdoel winkelen	76%	71%	69%	73%	75%	54%
<b>Verblijfsduur</b>						
Aandeel kortblijvers (< een half uur)	33%	39%	37%	36%	40%	38%
Aandeel langblijvers (> twee uur)	18%	20%	22%	21%	17%	19%
Gemiddelde verblijfsduur	89 min.	88 min.	93 min.	92 min.	83 min.	80 min.
Autogebruik alle regioconsumenten	35%	43%	36%	36%	36%	43%
<b>Marktpositie niet-dagelijks</b>						
Regionaal (regio zonder gemeente) omzetaandeel	18%	25%	19%	18%	17%	21%
Bovenregionaal omzetaandeel	34%	31%	40%	31%	41%	35%
Toevloeiing	51%	56%	59%	50%	58%	56%
Omzet	€ 622 mln.	€ 775 mln.	€ 908 mln.	€ 757 mln.	€ 847 mln.	€ 827 mln.
<b>Effectieve vloerproductiviteit</b>						
Dagelijks	€ 11.800,-	€ 12.100,-	€ 16.700,-	€ 18.900,-	€ 18.900,-	€ 16.600,-
Niet-dagelijks	€ 5.400,-	€ 6.700,-	€ 7.500,-	€ 5.500,-	€ 6.300,-	€ 6.300,-

nen in voorbereiding om vanaf 2007 tussen de 600 en 1.000 woningen per jaar te kunnen bouwen. Daarmee komen ze de afspraak na in het nieuwe Lokaal Akkoord om in de komende tien jaar 8.000 woningen te bouwen. Verder dragen de corporaties bij aan een hoge woningproductie door niet overal af te wachten tot 70 procent van het aanbod verkocht is. Daarmee steken ze duidelijk hun nek uit en onderscheiden ze zich van de commerciële ontwikkelaars die slechts zeer incidenteel bereid zijn om eerder te starten met de bouw.

Om de woningbouw te versnellen, heeft de gemeenteraad in december 2006 de notitie 'Sturen op snelheid' vastgesteld. De gemeenteraad gaat er vanuit dat met de forse beschikbare capaciteit de hoge productieaantallen gehaald moeten kunnen worden. Toch blijft de bouw ver achter bij de taakstelling. Afgesproken is dat dit anders kan en moet. De notitie bevat enkele concrete maatregelen, zoals het opzetten van een aanjaagteam, het inzetten van bouwveloppes, het versnellen van de procedures en het inzetten van de accelerator.

### 3.9 Marktpositie binnenstad

De Detailhandelmonitor geeft inmiddels al tien jaar inzicht in het economisch functioneren van de Groninger binnenstad. Tabel 3.13 geeft een overzicht van de belangrijkste indicatoren.

De totale omzet in de binnenstad in 2006 bedroeg 827 miljoen euro. Dit is in lijn met de voorgaande jaren. De omzet per vierkante meter ligt de laatste jaren, afgezien van een kleine dip in 2004, boven de 6.000 euro. Dat is hoog: in de andere grote centrumgebieden in het land wordt gemiddeld veel minder omgezet per vierkante meter.

De Groninger binnenstad verwelkomde in 2006 ongeveer 32 miljoen bezoekers, een lichte stijging in vergelijking met 2005. Voor het vijfde achtereenvolgende jaar lokte de binnenstad meer dan 30 miljoen bezoekers.

In 2006 gaven de bezoekers aan de binnenstad gemiddeld 26 euro uit. Dat is een iets lager bedrag dan in 2005, maar in lijn met het gemiddelde van de afgelopen jaren. Sinds 2001 besteedt de bezoeker aan de Groninger binnenstad zo'n 24 euro.

Ondanks de lichte afname van de bestedingen, is de vloerproductiviteit in de niet-dagelijkse sector vergelijkbaar met voorgaande jaren.

De oriëntatie van de Stadgers is vergelijkbaar aan voorgaande jaren. Zowel in de dagelijkse als de niet-dagelijkse sector blijft de koopkrachtbinding hoog. De (boven)regionale aantrekkingskracht blijkt uit de hoge toevloeiing. De bestedingen aan niet-dagelijkse aankopen door bezoekers van buiten de gemeente zijn goed voor een omzetaandeel van 56 procent.

Op basis van deze cijfers vanaf 2001 kan geconcludeerd worden dat de binnenstad van Groningen economisch goed functioneert. De meeste indicatoren kennen sinds 2001 een stijgende lijn, zoals de koopkrachtbinding, de toevloeiing, de omzet en de vloerproductiviteit.



## 4.1 Arbeidsmarkt en beroepsonderwijs

In alle opleidingen in het beroepsonderwijs, het vmbo, het mbo en het hbo neemt de praktische beroepsvorming een steeds grotere plaats in. Op school, maar ook in de bedrijven. Een belangrijk deel van de opleidingstijd wordt op de werkplek doorgebracht. De rol van de leermeester neemt toe: de leerling komt in het bedrijf om te leren en niet alleen meer, zoals in het verleden, om het op school geleerde eens in de praktijk te oefenen. De leermeester krijgt een toenemende rol bij de beoordeling. De invloed van het bedrijfsleven op het onderwijsprogramma neemt ook toe; werkgevers mogen regionale accenten in het onderwijs inbrengen. In 2008 mag 20 procent van de inhoud van het lesprogramma in het beroepsonderwijs regionaal worden ingevuld.

Deze samenwerking tussen onderwijs en bedrijfsleven moet benut worden om ook in de toekomst over voldoende volwaardige werknemers te kunnen beschikken. Nu al kunnen we de effecten merken van het verdwijnen van de babyboomers uit het actieve arbeidsleven. Grotere bedrijven en bedrijfstakken zijn zich hiervan bewust en gaan sterkere banden met het onderwijs aan. Het beschikbaar stellen van stage- of leerwerkplekken ondersteunt de mogelijkheden om voldoende mensen op te leiden. Bedrijven tonen betrokkenheid bij de ontwikkelingen in het onderwijs door te participeren in zogenaamde werkveldadviescommissies en door het verzorgen van gastlessen of het organiseren van bezoekdagen. Maatschappelijk ondernemen is een begrip aan het worden en vele bedrijven en scholen gaan hier serieus mee om.

De snel veranderende kennismaatschappij van vandaag vraagt om een herziening van de taak en de positie van het beroepsonderwijs. Het beroepsonderwijs ontwikkelt zich in toenemende mate tot een kenniscentrum waarbij de school in nauwe samenwerking met de omgeving niet alleen kennis overdraagt, maar ook kennis ontwikkelt. Onderwijs wordt in toenemende mate praktijkgericht: leren in de beroepspraktijk. Dit betekent dat de druk op de regionale arbeidsmarkt nog verder toe zal nemen.

Het bedrijfsleven wordt een belangrijke speler in het vergaren van kennis: onderwijs en bedrijfsleven zullen nog meer moeten samenwerken. Bij een goede relatie kunnen hieruit win-winsituaties ontstaan en worden jongeren beter voorbereid op een beroep. Door vroegtijdig in de beroepspraktijk actief te zijn, verbetert tevens het beroepsbeeld van

**Tabel 4.1 Studenten Hanzehogeschool en Rijksuniversiteit Groningen naar studiejaar, 2001-2007**

	'00-'01	'01-'02	'02-'03	'03-'04	'04-'05	'05-'06	'06-'07
<b>eerstejaars</b>							
HHG	5.292	5.055	4.722	5.104	5.441	5.786	6.242
RuG	3.969	4.316	3.973	4.572	4.767	4.741	5.087
totaal	9.261	9.371	8.695	9.676	10.208	10.527	11.329
<b>ouderejaars</b>							
HHG	12.407	12.852	13.097	13.299	13.803	14.641	15.155
RuG	14.773	15.351	16.196	16.661	17.506	18.244	19.074
totaal	27.180	28.203	29.293	29.960	31.309	32.885	34.229
totaal							
HHG	17.699	17.907	17.819	18.403	19.244	20.427	21.397
RuG	18.742	19.667	20.169	21.233	22.273	22.985	24.161
<b>Totaal aantal studenten</b>	<b>36.441</b>	<b>37.574</b>	<b>37.988</b>	<b>39.636</b>	<b>41.517</b>	<b>43.412</b>	<b>45.558</b>

**Tabel 4.2 Studenten Hanzehogeschool per sector, 2001-2007**

	'00-'01	'01-'02	'02-'03	'03-'04	'04-'05	'05-'06	'06-'07
Sociale wetenschappen en welzijn	2.063	2.069	1.914	1.827	1.919	2.033	2.161
Life sciences en verzorging	2.332	2.265	2.315	2.571	2.911	3.218	3.512
Wis- natuurkunde, bouwkunde en informatica	3.959	3.574	3.539	3.608	3.634	3.734	3.774
Economie en bedrijfskunde	3.543	3.013	2.865	2.760	2.530	2.559	2.608
Overig	5.802	6.986	7.187	7.638	8.250	8.883	9.342
<b>Totaal</b>	<b>17.699</b>	<b>17.907</b>	<b>17.820</b>	<b>18.404</b>	<b>19.244</b>	<b>20.427</b>	<b>21.397</b>

**Tabel 4.3 Eerstejaars studenten Hanzehogeschool per sector, 2003-2007**

	'03-'04	'04-'05	'05-'06	'06-'07
Sociale wetenschappen en welzijn	494	613	619	702
Life sciences en verzorging	899	953	1.033	1.057
Wis- natuurkunde, bouwkunde en informatica	1.020	1.055	1.071	1.044
Economie en bedrijfskunde	597	528	599	729
Overig	2.094	2.267	2.464	2.710
<b>Totaal</b>	<b>5.104</b>	<b>5.416</b>	<b>5.786</b>	<b>6.242</b>



jongeren en zullen zij bewuster kiezen. Hierdoor zal het aantal voortijdig schoolverlaters dalen en zullen jongeren gemotiveerder op de werkvloer komen.

Al met al zijn onderwijs en arbeidsmarkt sterk verweven en van elkaar afhankelijk. In Groningen worden via de helpdesk van het MKB vraag en aanbod rond leerbanen voor BBL-trajecten (werken en leren) gematcht. Deze helpdesk is telefonisch te bereiken via (050) 527 57 57.

## 4.2 Studentenstad

### 4.2.1 *Wetenschappelijk onderwijs en hoger beroepsonderwijs*

Groningen is een populaire studentenstad, dankzij de aanwezigheid van de Rijksuniversiteit Groningen (RUG) en de Hanzehogeschool Groningen. Deze onderwijsinstellingen voor het wetenschappelijk onderwijs (w.o.) en het hoger beroepsonderwijs (hbo) zijn van belang voor een goede kennisinfrastructuur en voor de werkgelegenheid van Groningen.

Het totale aantal studenten (w.o en hbo samen) is in 2006 opnieuw gegroeid, zo blijkt uit tabel 4.1. Na een stabilisatie in de jaren 2001 tot 2003, stijgt het aantal studenten vanaf schooljaar 2003/2004 jaarlijks weer, zowel in het w.o. als in het hbo.

In de tabellen 4.2 en 4.3 zijn de studenten aan de Hanzehogeschool geclusterd per sector. Daaruit blijkt dat de sector Wiskunde, natuurkunde, bouwkunde en informatie al jarenlang het grootst is. De sector Life sciences en verzorging is de laatste jaren het meest gegroeid. Deze sector kende in schooljaar 2006/2007 zelfs de meeste nieuwe eerstejaars studenten. Opmerkelijk is de grote groei bij de eerstejaars studenten in de sector Economie en bedrijfskunde.

**Tabel 4.4 Studenten Hanzehogeschool per vakrichting, 2003-2007**

uitsplitsing	'03-'04	'04-'05	'05-'06	'06-'07	sector
Techniek	689	654	657	665	wis
Bouwkunde en civiele techniek	1412	1372	1287	1.244	wis
Bedrijfseconomie en commerciële economie	919	869	875	865	econ
Economie overig	1841	1661	1684	1.743	econ
Informatica	1379	1537	1651	1.721	wis
Biologie en medisch laboratoriumonderzoek	138	162	183	231	life
Chemie en milieu	128	121	139	144	wis
Medisch en verzorgend	2433	2749	3035	3.281	life
Welzijn	1827	1919	2033	2.161	wel
Onderwijs	1456	1538	1625	1.646	overig
Kunst en muziek	979	1108	1189	1.270	overig
Overige opleidingen	5115	5554	6069	6.386	overig
onbekend	88	0	0	40	overig
<b>Totaal</b>	<b>18.404</b>	<b>19.244</b>	<b>20.427</b>	<b>21.397</b>	

**Tabel 4.5 Eerstejaars studenten Hanzehogeschool per vakrichting, 2003-2007**

uitsplitsing	'03-'04	'04-'05	'05-'06	'06-'07	sector
Techniek	224	212	209	200	Wis
Bouwkunde en civiele techniek	377	334	342	330	Wis
Bedrijfseconomie en commerciële economie	185	157	190	242	Econ
Economie overig	412	371	409	487	Econ
Informatica	383	469	469	469	Wis
Biologie en medisch laboratoriumonderzoek	45	55	61	82	Life
Chemie en milieu	36	40	51	45	Wis
Medisch en verzorgend	854	898	972	975	Life
Welzijn	494	613	619	702	Wel
Onderwijs	446	485	446	517	Overig
Kunst en muziek	233	242	266	328	Overig
Overige opleidingen	1.370	1.540	1.752	1.832	Overig
onbekend	45	0	0	33	Overig
<b>Totaal</b>	<b>5.104</b>	<b>5.416</b>	<b>5.786</b>	<b>6.242</b>	

Tabel 4.4 laat de studenten aan de Hanzehogeschool zien in de laatste vier studie jaren, ingedeeld naar vakrichting. Tabel 4.5 toont hetzelfde, maar dan voor de eerstejaars. De vakrichting Medisch en verzorgend is het grootst, en groeit nog steeds. Andere stijgers zijn Informatica en Kunst en muziek. Dalende vakrichtingen zijn Bouwkunde en civiele techniek en Bedrijfseconomie en commerciële economie. Bij de eerstejaars valt de groei op van Welzijn en van de kleine vakrichting Biologie en medisch onderzoek. Minder populair bij de eerstejaars zijn Techniek en Bouwkunde en civiele techniek.

Tabel 4.6 geeft een overzicht van de studenten aan de Rijksuniversiteit Groningen in de laatste vier studie jaren, gesplitst naar sector. De sector Economie en bedrijfskunde is het grootst; Life sciences en verzorging kent relatief de grootste stijging. Bij geen van de sectoren daalt het aantal studenten.

In tabel 4.7 zijn de studenten aan de RUG ingedeeld per faculteit. Het grootst is de Letterenfaculteit, gevolgd door de faculteit Psychologie, pedagogiek en sociale wetenschappen. Dankzij een stijgende lijn heeft de faculteit Bedrijfskunde in 2006 de derde plaats veroverd. Bij deze indeling naar faculteit zijn wel dalende studentenaantallen zichtbaar. Rechtsgeleerdheid en Medische en economische wetenschappen zijn dit schooljaar licht gedaald.

De conclusie kan zijn dat studenten hun keuze mede bepalen op basis van economische en innovatieve ontwikkelingen.

#### 4.2.2 *Middelbaar beroepsonderwijs*

Het middelbaar beroepsonderwijs (mbo) in Groningen wordt verzorgd door de Regionale Opleiding Centra (ROC's) en het Agrarisch Opleiding Centrum (AOC). In deze onderwijsinstellingen is het mbo de afgelopen jaren vrij constant van omvang gebleven. Binnen het mbo echter verschuift al enige jaren het accent van deeltijdonderwijs naar voltijd onderwijs, oftewel van leren en werken in de Beroeps Begeleidende Leerweg (BBL) naar leren en stage in de Beroeps Opleidende Leerweg (BOL). Deze verschuiving is grotendeels veroorzaakt door een slechte(re) economische situatie. Het tij lijkt echter te keren, want in het schooljaar 2006-2007 is sinds drie jaar weer een stijging van het aantal BBL-leerlingen te zien (zie tabel 4.8).

**Tabel 4.6 Studenten RUG per sector, 2003-2007**

	'03-'04	'04-'05	'05-'06	'06-'07
Sociale wetenschappen en welzijn	3.539	3.739	3.821	3.859
Life sciences en verzorging	2.166	2.428	2.678	2.903
Wis- natuurkunde, bouwkunde en informatica	2.316	2.427	2.500	2.690
Economie en bedrijfskunde	4.971	4.936	4.559	5.057
Overig	8.241	8.665	9.247	9.652
<b>Totaal</b>	<b>21.233</b>	<b>22.195</b>	<b>22.805</b>	<b>24.161</b>

**Tabel 4.7 Studenten RUG per faculteit, 2003-2007**

	'03-'04	'04-'05	'05-'06	'06-'07
Godgeleerdheid en Godsdienstwetenschap	51	49	38	35
Rechtsgeleerdheid	599	667	710	654
Medische Wetenschappen	413	537	508	429
Wiskunde en Natuurwetenschappen	537	547	490	663
Letteren	926	990	882	947
Economische Wetenschappen	508	465	479	429
Psych., Pedag. en Soc. Wetenschappen	799	847	772	920
Wijsbegeerte	39	37	36	46
Ruimtelijke Wetenschappen	142	162	177	194
Bedrijfskunde	471	560	649	765
Lerarenopleiding	2	0	0	5
<b>Totaal</b>	<b>4.487</b>	<b>4.861</b>	<b>4.741</b>	<b>5.087</b>

**Tabel 4.8 Leerlingen ROC's en AOC per onderwijssoort, 2001-2007**

	'03-'04	'04-'05	'05-'06	'06-'07
VBO	612	698	631	599
BBO/BBL	4.878	4.441	4.209	4.215
MBO/BOL	12.646	13.172	13.234	13.786
<b>Totaal</b>	<b>18.136</b>	<b>18.311</b>	<b>18.074</b>	<b>18.600</b>

**Tabel 4.9 Leerlingen middelbaar beroepsonderwijs per sector, 2001-2007**

	'03-'04	'04-'05	'05-'06	'06-'07
Landbouw/groen/dierverzorging	977	978	997	1.001
Economie	5.912	5.841	5.873	5.921
Gezondheid/welzijn	5.426	5.549	5.428	5.909
Techniek	5.209	5.245	5.145	5.161
<b>Totaal</b>	<b>17.524</b>	<b>17.613</b>	<b>17.443</b>	<b>17.992</b>

Tabel 4.9 maakt duidelijk voor welke sectoren de leerlingen in het mbo kiezen. De sector Gezondheid/welzijn is in 2006 sterk gegroeid. De sector Techniek wordt qua leerlingenaantallen nog steeds verdrongen door de sectoren Economie en Gezondheid/welzijn. In tabel 4.10 zijn de leerlingenaantallen per sector verder uitgesplitst per school. Daaruit blijkt dat de sector Economie bij het Noorderpoortcollege toeneemt, maar bij het Alfa College afneemt. De groei in de sector Gezondheid komt vooral op conto van het Alfa College en dat geldt ook voor de sector Welzijn. Opvallend is ook dat de sector Techniek op het Alfa College wel stijgt.

De landelijke daling van het totale leerlingenaantal in de sector Techniek baart zorgen. Door de oplevende economie begon zich, ook in het Noorden, in 2006 al een tekort af te tekenen aan technisch geschoold personeel. Deze ontwikkeling zet zich in 2007 en daarna onverminderd voort, ondanks het verdwijnen van veel technisch laaggeschoold werk naar lagelonenlanden. Blijkbaar kampt de sector Techniek nog steeds met een negatief imago waar tot op heden ook de acties vanuit het bedrijfsleven geen verandering in hebben kunnen brengen.

De ROC's zijn in 2005 gestart met het (nog) beter afstemmen van hun onderwijsaanbod op de arbeidsmarkt. Zo worden er samen met het regionale bedrijfsleven bedrijvenpools gevormd waarin de afstemming tussen opleiding en praktijk wordt besproken. Samen met het bedrijfsleven kijken de ROC's ook naar de komende 'spanningen' op de arbeidsmarkt, in relatie tot de opleidingskeuze die leerlingen in het voortgezet onderwijs moeten maken. De invoering van de nieuwe kwalificatiestructuur MBO in 2008 brengt een paar grote veranderingen met zich mee, zowel voor het onderwijs als het bedrijfsleven. Er zal een veel groter beroep op het bedrijfsleven worden gedaan wat betreft stages of allerlei varianten hierop.

## 4.3 Leerplicht en voortijdig schoolverlaten

### 4.3.1 Gemeentelijke taak

Iedereen in Nederland van 5 tot ongeveer 17 jaar is leerplichtig (iedereen moet twaalf jaar dagonderwijs gevolgd hebben). Veelvuldig verzuim kan uiteindelijk leiden tot schooluitval, waardoor het kind niet meer de kansen kan benutten die hij zou hebben gekregen als hij met een diploma de arbeidsmarkt op zou gaan. Wie zijn opleiding niet afrondt, heeft meer kans dat hij op latere leeftijd een beroep moet doen op de sociale wetgeving.

**Tabel 4.10** Leerlingen middelbaar beroepsonderwijs per sector en per school, 2003-2007

	'03-'04	'04-'05	'05-'06	'06-'07
<b>Agrarisch</b>				
AOC	977	978	979	1.001
<b>Economie</b>				
Noorderpoort	4.458	4.488	4.638	4.703
Menso Alting	177	163	140	133
Alfa	1.277	1.190	1.095	1.085
<b>Gezondheid</b>				
Noorderpoort	1.104	1.103	986	1.114
Menso Alting	165	172	145	152
Alfa	570	718	763	810
<b>Welzijn</b>				
Noorderpoort	1.410	1.413	1.327	1.409
Menso Alting	248	276	274	276
Alfa	1.680	1.687	1.815	2.038
SOSA, 2005: Hanze	249	180	118	110
<b>Techniek</b>				
Noorderpoort	3.497	3.502	3.390	3.331
Alfa	1.712	1.743	1.755	1.830

**Tabel 4.11** Leerplichtige leerlingen in de gemeente Groningen per onderwijstype, oktober 2005

	abs	pct
Basisonderwijs	11.501	60,6 %
Speciaal onderwijs	1.024	5,4 %
Voortgezet onderwijs	6.016	31,7 %
ROC/AOC	339	1,8 %
Overig*	89	0,5 %
<b>Totaal</b>	<b>18.969</b>	<b>100,0 %</b>

\* Staat ingeschreven op: Medisch kinderdagverblijf / Onderwijs buiten Groningen / Onderwijs in buitenland.

Bron: DIA, afdeling basisregistratie

**Tabel 4.12** Voortijdige schoolverlaters, schooljaren 2001-2002 tot en met 2005-2006

schooljaar	aantal jongeren	voortijdige school-	voortijdige school-	herplaatst, abs	herplaatst, pct
	12 – 23 jaar	verlaters, abs	verlaters, pct		
2001 - 2002	30.624	2.208	7,2 %	959	43,4 %
2002 - 2003	31.038	1.337	4,3 %	936	70,0 %
2003 - 2004	31.557	1.270	4,0 %	834	65,7 %
2004 - 2005	31.680	1.224	3,9 %	935	76,4 %
2005 - 2006	31.943	1.273	3,9 %	1.034	81,2 %

In de gemeente Groningen streven we ernaar de jongere een 'startkwalificatie' te laten behalen, dat is een diploma op ten minste het niveau MBO-2 (of een diploma HAVO of VWO). De inspanningen hiertoe zien we terug in een strikte handhaving van de leerplicht en het deelnemen in zorgteams op de scholen.

Schoolverlaters zonder startkwalificatie tussen 18 en 23 jaar worden door de scholen voor voortgezet onderwijs en het middelbaar beroepsonderwijs gemeld bij hun woongemeente. De gemeenten zijn vervolgens verantwoordelijk voor een passende aanpak, die in eerste instantie gericht is op het terugplaatsen in het onderwijs. De gemeenten werken hiervoor in regioverband samen in een Regionaal Meld- en Coördinatiecentrum (RMC). De gemeente Groningen is contactgemeente voor de regio Centraal en Westelijk Groningen en coördineert de werkzaamheden voor de regio op hoofdlijnen.

Behalve het registreren van voortijdige schoolverlaters, heeft het RMC ook als taak om uitvallers te herplaatsen en jongeren te begeleiden naar een vorm van deeltijdonderwijs. Zo krijgt de jongere alsnog de kans een startkwalificatie te behalen (of het hoogst bereikbare) en de aansluiting op de arbeidsmarkt niet te verliezen. Daarnaast neemt het RMC preventieve maatregelen om uitval te voorkomen, vaak in samenwerking met de onderwijsinstellingen.

#### 4.3.2 *Kerncijfers*

Groningen kent in totaal 18.969 leerplichtige leerlingen (peildatum oktober 2005), zo maakt tabel 4.11 duidelijk.

Het aandeel voortijdig schoolverlaters in de totale groep jongeren van 12 tot 23 jaar is de laatste twee schooljaren stabiel op 3,9 procent, zo laat tabel 4.12 zien. De doelstelling uit de Sociale Pijler om in 2010 het percentage terug te brengen naar 4,5 procent, is ook dit jaar bereikt. Ten opzichte van het aantal schoolinschrijvingen is het percentage voortijdig schoolverlaters in het schooljaar 2005-2006 gedaald van 11 naar 9,8 procent.

Tabel 4.13 Verzuim naar etniciteit/geboorteland, 2005

	inwoners 5 – 17 jaar	verzuim* abs	verzuim, pct
Arubaan / Antiliaan	613	25	4,1 %
Marokkaans	218	7	3,2 %
Surinaams	622	25	4,0 %
Turks	234	8	3,4 %
Nederlands	13.268	180	1,4 %
Uit overigeWesterse landen *	1.017	111	10,9 %
Uit overige niet-Westerse landen **	2.997	41	1,4 %
<b>Totaal</b>	<b>18.969</b>	<b>397</b>	<b>2,1 %</b>

Bron: DIA, afdeling Basisregistratie

\*) Noord-Amerika, Europa (exclusief Nederland) en Oceanië

\*\*) Azië, Afrika en Latijns-Amerika





Het percentage voortijdig schoolverlaters van 12 tot 23 jaar dat herplaatst is naar onderwijs of leer- werktrajecten, is in het schooljaar 2005-2006 gestegen tot 81,2 procent. Dat jongeren meer terugkeren naar de schoolbanken, is ondermeer te danken aan het Preventieproject bij de ROC's en de preventieteams in het voortgezet en bijzonder onderwijs. Daarnaast heeft de verbeterde registratie (dankzij een pilot met de IB-Groep) ertoe geleid dat de voortijdig schoolverlaters beter in beeld zijn, en dus vaker kunnen worden herplaatst.

Het verzuim in Groningen is gedaald van 2,4 procent in 2004 naar 2,1 procent in 2005. Onder verzuim verstaan we alle 5- tot 17-jarigen die niet ingeschreven staan bij een onderwijsinstelling (absoluut verzuim) en de leerlingen die wel ingeschreven staan, maar niet (meer) komen opdagen (relatief verzuim). Bij jongeren uit overige Westerse landen is het verzuim het grootst (10,9 procent), zo blijkt uit tabel 4.13.

#### 4.3.3 *Ontwikkelingen*

Er is een wetswijziging in de maak die de leerplichtleeftijd door middel van een kwalificatieplicht verlengt tot 18 jaar. Hierdoor krijgt de partiële leerplicht een (meer) verplichtend karakter. Daarnaast werkt het Ministerie aan een plan om voortijdig schoolverlaters zonder startkwalificatie die aanvankelijk een traject richting scholing/werk/leren werken weigeren, verplicht alsnog een traject te volgen. Dit kunnen ook andere trajecten zijn, bijvoorbeeld richting schuldsanering (bij grote schulden), richting werken of richting hulpverlening (bij grote problemen en/of drugsverslaving).

Tussen het ministerie van OCW en de gemeente Groningen is onlangs een Convenant afgesloten dat tot doel heeft het aantal voortijdig schoolverlaters over de periode 1 februari 2007 tot 1 februari 2008 te verminderen. Deze extra inspanning zal door de afdeling Leerlingzaken vooral in samenwerking met de Regionale Opleidingscentra (ROC's) tot stand moeten worden gebracht.

De afdeling Leerlingzaken ontwikkelt een nieuw project ('De brug tussen vmbo en mbo'), waarbij de risicoleerling al ruim voor de overstap naar het mbo wordt benaderd. De begeleiding moet circa één kalenderjaar duren. Twee vmbo-scholen hebben al belangstelling getoond voor een pilot. Bij het ministerie van OCW is hiervoor subsidie aangevraagd.





