



Groningen economisch bekeken 2005





Groningen economisch bekeken 2005
Economische ontwikkelingen in woord en getal

Uitgave

Gemeente Groningen

Juni 2006

Aan deze uitgave werkten mee

Dienst Informatie en Administratie (DIA), Bureau Statistiek en Onderzoek

Dienst Sociale Zaken en Werk (SOZAWE), Bureau Onderzoek

Dienst Ruimtelijke Ordening en Economische Zaken (RO/EZ), afdeling EZ

Dienst Onderwijs Cultuur Sport Welzijn (OCSW)

Tekst

Brouwer + Meijerink, Groningen

Vormgeving

Extra Bold, Groningen

Druk

Zodiak Grafisch Bedrijf, Groningen

Contact

Bedrijvenloket Gemeente Groningen

Postbus 7081

9701 JB Groningen

Telefoon (050) 367 86 68

Fax (050) 367 86 51

bedrijvenloket@roez.groningen.nl

www.groningen.nl/ondernemen

Inhoud

Voorwoord

1 Een sterke stad, actieve Stadlers

- 1.1 Bevolkingsontwikkeling 9
- 1.2 Bevolkingsopbouw 9
- 1.3 Migratie 11

2 Een stad met meer werk, minder werkloosheid

- 2.1 Economische groei 13
- 2.2 Werkloosheid 15
- 2.3 Werkgelegenheid 19
- 2.4 Vacatures 33

3 Een stad met een uitstekend vestigingsklimaat

- 3.1 Vestigingen 35
- 3.2 Woon-werkrelaties 39
- 3.3 Investerings 39
- 3.4 Omzet 41
- 3.5 Arbeidsproductiviteit 43
- 3.6 Export 43
- 3.7 Bedrijfsruimte 45
- 3.8 Woningbouw 47
- 3.9 Marktpositie binnenstad 49

4 Een stad waarin iedereen meedoet

- 4.1 Arbeidsmarkt en beroepsopleiding 53
- 4.2 Studentenstad 55
- 4.3 Leerplicht en verzuim 57

Bijlage

Gehanteerde begrippen en definities 62

Voorwoord

Kijken we terug op 2005, dan zien we dat de economische ontwikkelingen voor het tweede achtereenvolgende jaar lichte tekenen van herstel laten zien. De groei in 2005 is met 0,5 procent landelijk iets lager uitgevallen dan verwacht, maar voor 2006 ligt het in de verwachting dat de groei op 2,5 procent zal uitkomen.

Voorjaar 2005 hebben we het 'Akkoord van Groningen' ondertekend met de RUG en Hanzehogeschool. Veel van onze economische speerpunten - zoals ICT, Life Sciences, Energie en Kennis & Innovatie - zijn daarin ondergebracht. Dit soort samenwerkingsverbanden maakt Groningen interessant in nationaal en internationaal perspectief.

Ten aanzien van het ondernemersklimaat heeft de stad Groningen goed gepresteerd. Het jaarlijkse onderzoek 'Toplocaties' van Elsevier en Bureau Louter laat zien dat de gemeente Groningen het economisch erg goed heeft gedaan en dat de verwachtingen voor de komende jaren ook gunstig zijn. In de top-50 van gemeenten met de beste economische prestaties scoort Groningen met stip op 7 (in 2004 was dat nog 16). Groningen is zelfs derde op de ranglijst van de 32 kernsteden. Uit het onderzoek blijkt dat Groningen het ook de komende jaren relatief erg goed zal blijven doen. Niet in de laatste plaats dankzij de vele kennisinstituten.

De kwaliteit van de bedrijventerreinen en kantoorlocaties is in 2005 sterk toegenomen door de uitvoering van het project Terreinwinst. Veel terreinen zijn gerevitaliseerd of worden momenteel aangepakt. De samenwerking en communicatie met de bedrijvenverenigingen loopt zo goed dat het project in 2006 voortgezet wordt.

Dat onze stad in 2005 is gekozen tot de 'Beste Binnenstad van Nederland', zorgt ook voor een positieve uitstraling en zal waarschijnlijk leiden tot een stijging van de bezoekersaantallen in de binnenstad.

Eind 2005 heeft onze stad samen met het Ministerie van Economische Zaken het convenant 'Stroomlijning dienstverlening aan ondernemers' ondertekend. Doel van dit convenant is het verder verbeteren van de dienstverlening aan onze ondernemers. Dit gebeurt door het verminderen van het aantal regels, het aanpakken van tegenstrijdige regels en het instellen van één aanspreekpunt voor ondernemers. Het stroomlijnen van de dienstverlening blijft ook in 2006 onze aandacht houden.

De werkgelegenheid in stad Groningen is met 2,6 procent afgenomen. De oorzaken van de afname zijn echter vooral van administratieve aard. Dit betekent dat het aantal werkplekken niet zozeer is afgenomen, maar dat de functies in andere gemeenten worden meegeteld. Het herstel van de economie komt duidelijk tot uiting in de daling van het aantal mensen in de bijstand (WWB) en het aantal niet-werkende werkzoekenden (NWW).

Op basis van de nota 'Een werkend netwerk' werken diverse gemeentelijke diensten samen met het Centrum voor Werk en Inkomen (CWI) in een pilot werkgeversbenadering: 'Groningen Wérkt'. We proberen een match te maken tussen de vraag van werkgevers en het aanbod uit kaartenbakken. Via een vraaggerichte benadering worden werkgevers actief benaderd om werklozen in dienst te nemen of te begeleiden via coaching of stageplekken.

Zo blijven we ons inzetten voor een stad met een uitstekend vestigingsklimaat, met voldoende arbeidsplaatsen en een lage werkloosheid. Kortom: voor een stad waarin iedereen meedoet.

Jaap Dijkstra, wethouder Economische Zaken en Cultuur

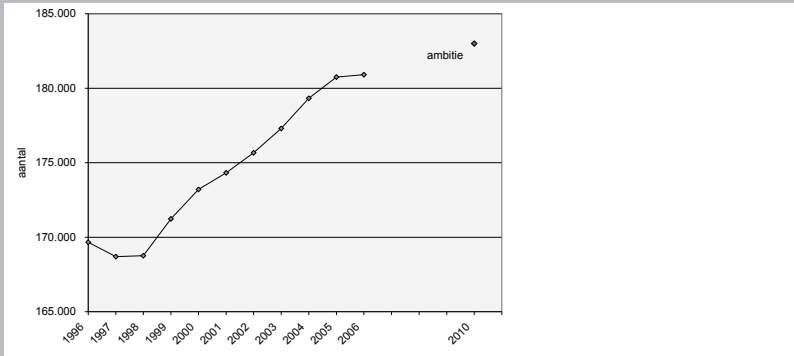


Tabel 1.1 Bevolkingsontwikkeling, 1999-2006

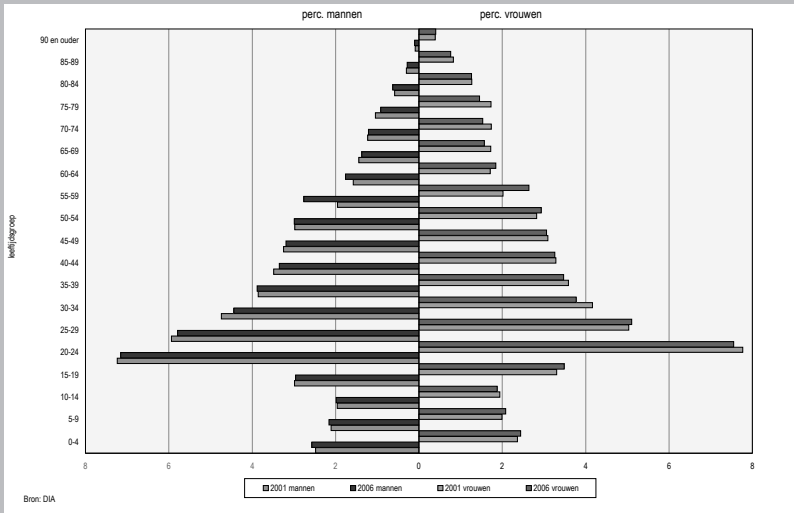
	1999	2000	2001	2002	2003	2004	2005	2006
inwoners op 1 januari	171.232	173.209	174.324	175.666	177.298	179.329	180.747	180.908
natuurlijke aanwas	428	395	436	464	559	546	659	
vestiging	14.434	13.342	12.936	13.945	13.609	14.123	14.568	
vertrek	12.836	12.583	12.036	12.746	12.137	13.271	15.031	
migratiesaldo	1.598	759	900	1.199	1.472	852	-463	
verschil totaal	1.977	1.115	1.342	1.632	2.031	1.418	161	
groeipercentage	1,2	0,6	0,8	0,9	1,1	0,8	0,1	

Bron: DIA.

Figuur 1.1 Ontwikkeling van de bevolking met de ambitie voor 2010



Figuur 1.2 Opbouw van de bevolking naar leeftijd en geslacht



1.1 Bevolkingsontwikkeling

Op 1 januari 2006 telde de gemeente Groningen 180.908 inwoners. Dit zijn 161 meer dan op 1 januari 2005. Deze stijging werd veroorzaakt door een geboorteoverschot^o van 659 personen. Er werden 2.009 Groningers geboren en dat is iets meer dan voorgaande jaren. Het aantal sterfgevallen is beduidend lager dan voorgaande jaren; 1.350 inwoners zijn in 2005 overleden. De afgelopen vijf jaar was het aantal sterfgevallen gemiddeld 1.500 per jaar.

Het migratiesaldo^o is voor het eerst in jaren negatief. Er hebben zich afgelopen jaar 14.568 personen in Groningen gevestigd, terwijl 15.031 personen de gemeente verlieten. Vooral het aantal vertrekkers is toegenomen; een ontwikkeling die al in 2004 begonnen is.

Doelstelling van de Stadsvisie is om door te groeien tot 183.000 inwoners in 2010. Als de huidige ontwikkeling zich doorzet, wordt deze doelstelling gehaald (zie figuur 1.1). Over de periode 1999-2006 is de bevolkingsomvang van de gemeente toegenomen met 9.696 inwoners (bijna 6 procent groei).

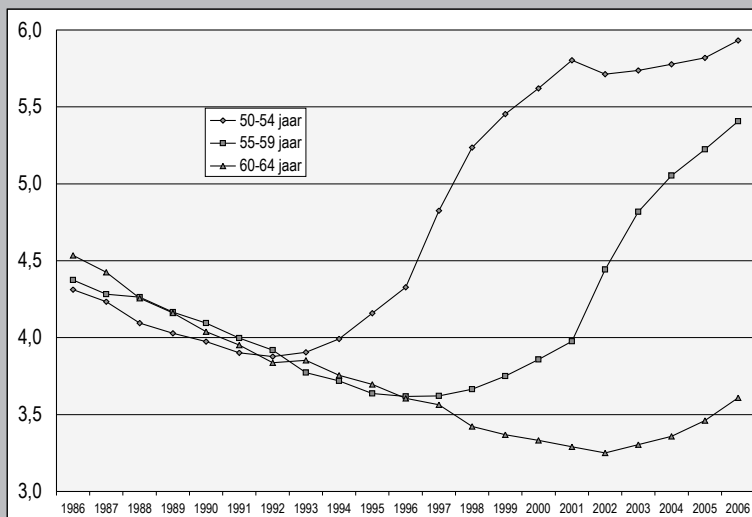
1.2 Bevolkingsopbouw

Groningen is een typische studentenstad. Dat is goed te zien in figuur 1.2, waarin de bevolking van de gemeente Groningen naar leeftijd en geslacht in 1999 en 2006 is weergegeven. Veel inwoners vallen in de leeftijdsgroepen 20-24 en 25-29 jaar.

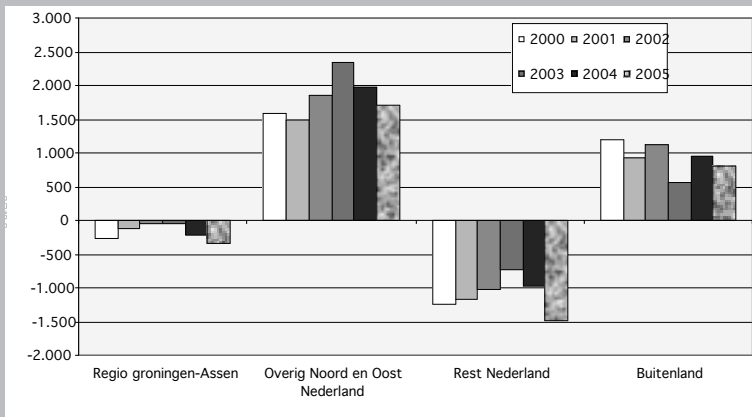
Uit de figuur blijkt ook dat er in Groningen meer vrouwen wonen dan mannen. Het verschil wordt echter steeds kleiner. Was het verschil in 1999 nog 1,7 procent, op 1 januari 2006 was het verschil nog maar 1,0 procent.

Uit de vergelijking met 1999 valt ook op dat de groep 25-29 jaar is afgenomen. Belangrijkste oorzaak hiervoor is de verkorte studieduur. Studenten zijn eerder afgestudeerd en gaan dus eerder werken, voor een deel buiten de gemeente. De daling heeft ook een demografische oorzaak. De leeftijdsgroep 25-29 jaar in 1999 is geboren tussen 1970 en 1975. In die periode nam de vruchtbaarheid af, wat heeft geleid tot afnemende geboortegeneraties. De groep 55-59 jaar is sinds 1999 juist toegenomen. Dat heeft te maken met de babyboom vlak na de Tweede Wereldoorlog. In de groep 0-4 jaar is te zien dat het aantal geboorten

Figuur 1.3 Het aantal 50-64 jarigen in de gemeente Groningen, 1986-2006



Figuur 1.4 Migratiesaldo met verschillende gebieden



toeneemt, dit is sinds 2001 het geval. De toename in de groep 20-24 jaar wordt veroorzaakt door een stijging van het aantal studenten. Het afgelopen jaar stroomden er aan de Hanzehogeschool meer eerstejaars in dan het jaar ervoor, aan de RUG° juist minder.

1.2.1 *Vergrijzing*

In Nederland neemt de komende jaren de gemiddelde leeftijd van de bevolking toe. Enerzijds is er sprake van ontgroening°: sinds de jaren zeventig worden er minder kinderen geboren dan vroeger. Anderzijds vergrijst de bevolking: het aandeel 65-plussers neemt toe, vooral na 2010 als de babyboomgeneratie° de pensioengerechtigde leeftijd bereikt. Door beide ontwikkelingen neemt de grijze druk° toe, waardoor het arbeidsaanbod stagneert.

In figuur 1.3 is de vergrijzing° in Groningen zichtbaar gemaakt. De leeftijdsgroepen vanaf 50 jaar zijn daarvoor opgedeeld in drie groepen. Tot 1994 neemt het aandeel van deze groepen gelijkmatig af. Vanaf 1994 bereikt de babyboomgeneratie de groep 50-54 jaar, die prompt een stijgende lijn vertoont. Rond 1998 geven de babyboomers de groep 55-59 jaar een impuls en vanaf dit jaar zal ook de groep 60-64 jaar gaan stijgen.

In Groningen neemt de grijze druk overigens nog licht af. Dat heeft te maken met de aanwezigheid van de studenten. De groep 15-24 jaar is relatief groot en nog steeds groeiende. Vanaf 2011, als de babyboomgeneratie de 65-jarige leeftijd bereikt, zal ook in Groningen de grijze druk toenemen.

1.3 Migratie

In figuur 1.4 staat over de periode 2000-2005 het migratiesaldo van de gemeente Groningen aangegeven per gebied.

Het saldo met de regio Groningen-Assen, het Regiovisiegebied, is opnieuw negatief, ondanks dat uit dit gebied veel personen in de stad Groningen komen studeren. Vooral gezinnen vertrekken naar dit gebied. Het saldo is groter dan in de voorgaande jaren.

Het saldo met de rest van het Noorden en Oosten is positief. Ook uit dit gebied komen veel studenten. Vertrekkers uit Groningen zijn vooral gezinnen.

Met de rest van Nederland is het migratiesaldo negatief. Hier vandaan komen weinig mensen in Groningen studeren, terwijl er wel veel mensen naar toe vertrekken, bijvoorbeeld om te werken. De gemeenten waar de meeste inwoners naar toe gaan, zijn Amsterdam, Utrecht en Den Haag. In 2005 verhuisden 1.649 personen uit Groningen naar een van deze drie steden, terwijl 469 mensen van hieruit naar Groningen kwamen.

Het migratiesaldo met het buitenland is positief. Dit is opmerkelijk, omdat Nederland als geheel juist een negatief saldo met het buitenland kent. Net als in de rest van Nederland vertrekken steeds meer personen uit Groningen naar het buitenland. De afwijking wordt veroorzaakt doordat meer mensen vanuit het buitenland zich in Groningen vestigen. Voor het belangrijkste deel zullen dit studenten zijn. Zij komen vooral uit Duitsland (+192), Polen (+101) en China (+105). Daar staat tegenover dat het positieve migratiesaldo met de Nederlandse Antillen de laatste twee jaren is veranderd in een vertrekoverschot (-39). Dit is conform de landelijke ontwikkelingen.



2.1 Economische groei

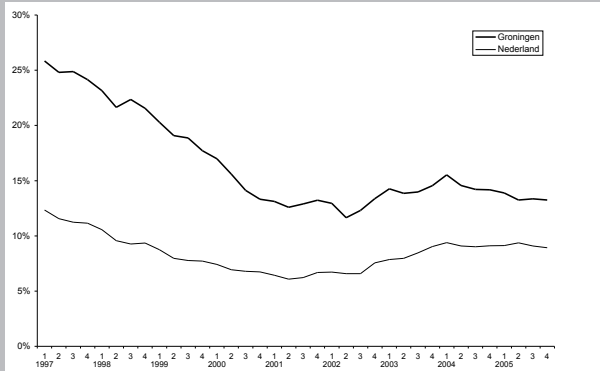
De Nederlandse economie laat voor 2005 een groei zien van 0,5 procent. Dat betekent dat het conjuncturele herstel vertraging oploopt. Het eerste hersteljaar, 2004, had namelijk een groei van 1,25 procent. De belangrijkste oorzaken voor de vertraging zijn een algemene terugval van de internationale economische groei, de ongunstige koopkrachtontwikkeling door een minder snelle groei in de particuliere consumptie en het feit dat 2005 minder werkdagen telde dan 2004. In 2006 trekt de economische groei naar verwachting aan tot 2,5 procent.

De geringe particuliere consumptiegroei van afgelopen jaar is veroorzaakt door een afname van het reële beschikbare inkomen. Dit heeft te maken met een daling van de werkgelegenheid^o, de loonmatiging en de lastenverzwaring in 2005. De lichte economische opleving ging gepaard met verschillende onzekerheden, zoals de ontwikkelingen op de oliemarkt, de onvoorspelbare gebeurtenissen in de internationale politiek en (meer op nationaal niveau) een sterke stijging van de gemiddelde huizenprijs. Hierdoor bestaat er een risico voor mogelijke renteverhogingen, wat een neerwaartse druk geeft op het beschikbare inkomen en leidt tot een lagere consumptie.

Ondanks de groei van de wereldhandel is de binnenlands geproduceerde uitvoer minder snel toegenomen. Het Nederlandse marktaandeel is dus afgenomen. Dit heeft te maken met de ontwikkeling van de prijsconcurrentiepositie. Nederlandse producten zijn in de afgelopen jaren flink duurder geworden, mede doordat de arbeidskosten per eenheid product sterker is gestegen dan in andere landen. Het afgelopen jaar heeft wel in het teken gestaan van het verhogen van de arbeidsproductiviteit en het verminderen van deze arbeidskosten, onder andere door loonmatiging. Naar verwachting zal deze inzet, in combinatie met een aantrekkelijke economie, in 2006 langzamerhand zichtbaar worden. Ook van invloed is de toegenomen waarde van de euro, waardoor Europese (en dus ook de Nederlandse) producten duurder zijn geworden ten opzichte van het buitenland.

De werkgelegenheid is de laatste jaren gedaald. In de loop van 2005 waren de eerste tekenen van verbetering zichtbaar. Het aantal vacatures en uitzenduren liep weer wat op, terwijl de ontslagaanvragen en faillissementen in de loop van het jaar afnamen. Toch was de productiegroei in 2005 onvoldoende om het verlies aan werkgelegenheid te compenseren. De ontwikkeling van de lonen en de sociale lasten voor

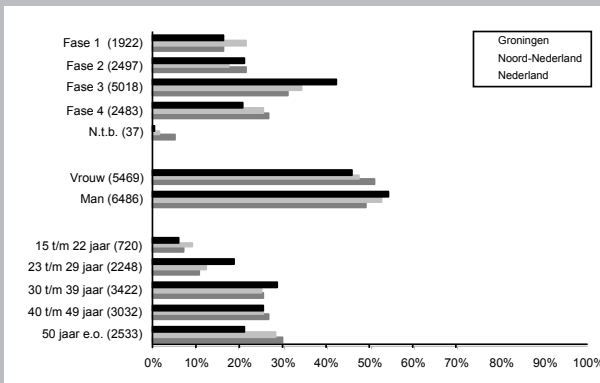
Figuur 2.1 Ontwikkeling percentage NWW'ers in de gemeente Groningen en Nederland



Tabel 2.1 Werkloosheid stad Groningen in vergelijking met één jaar ervoor

maand	2003	2004	2005
jan	3%	16%	-3%
feb	5%	15%	-5%
mrt	12%	15%	-7%
apr	20%	14%	-6%
mei	22%	13%	-5%
jun	20%	11%	-5%
jul	20%	7%	-5%
aug	21%	5%	-4%
sep	21%	3%	-3%
okt	20%	2%	-3%
nov	16%	0%	-1%
dec	15%	-1%	-4%

Figuur 2.2 Profiel werklozen gemeente Groningen, Noord-Nederland en Nederland, 2005



- 1 Tussen haakjes staan de absolute aantallen in de gemeente Groningen.
- 2 De groep jongeren loopt tot en met 22 jaar, conform de indeling van het gemeentelijke werkloosheidsbeleid. In vorige edities van 'Groningen economisch bekeken' was dit 23 jaar.

werkgevers wordt in 2006 beïnvloed door de stelselwijzigingen op het gebied van zorg, arbeidsongeschiktheid°, prepensioen, levensloop en loondoorbetaling bij ziekte.

2.2 Werkloosheid

2.2.1 *Ontwikkeling werkloosheid*

Eind 2005 stonden 11.957 inwoners van de gemeente Groningen bij het CWI ingeschreven als werkloos. Dat betekent 475 'niet-werkende werkzoekenden' (NWW'ers°), minder dan een jaar eerder. Het percentage werklozen in de beroepsbevolking° daalde mee, van 14,2 naar 13,2 procent. Figuur 2.1 vergelijkt de ontwikkeling van de werkloosheid° in de gemeente Groningen met de landelijke trend.

Duidelijk is te zien dat beide lijnen naar elkaar toe kruipen: de werkloosheid in Groningen komt dichterbij het landelijke beeld te liggen. Begin 1997 was het percentage in Groningen nog ruim twee maal zo hoog als in heel Nederland. Eind 2005 is dit nog een factor anderhalf. Het afgelopen jaar is de landelijke werkloosheid vrij stabiel gebleven op 9 procent.

2.2.2 *Werkloosheid en seizoensinvloeden*

De werkloosheid is onderhevig aan seizoensinvloeden°. In het voorjaar bijvoorbeeld is steevast een afname van het aantal werklozen zichtbaar, terwijl in het najaar de werkloosheid weer toeneemt. Daarom is het interessant om de aantallen werklozen te vergelijken met de aantallen van exact één of twee jaar eerder. Tabel 2.1 bevat de resultaten van deze vergelijking. Uit de tabel blijkt dat in 2005 het aantal werklozen (NWW'ers) in Groningen enkele procenten lager lag dan in dezelfde periode in 2004. In 2003 en 2004 steeg de werkloosheid, om eind 2004 te stabiliseren op het aantal van een jaar eerder.

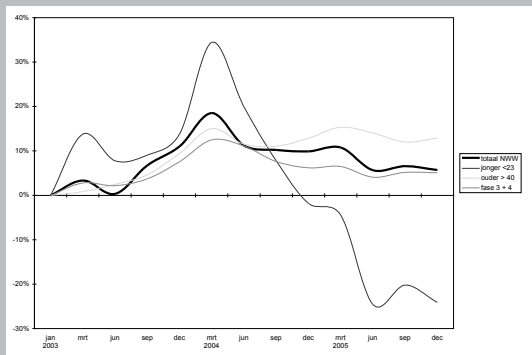
2.2.3 *Profiel van de werkloosheid*

In deze paragraaf beschouwen we de samenstelling van de groep werklozen in de gemeente Groningen, en vergelijken die met de werklozen in Noord-Nederland en in heel Nederland (zie figuur 2.2).

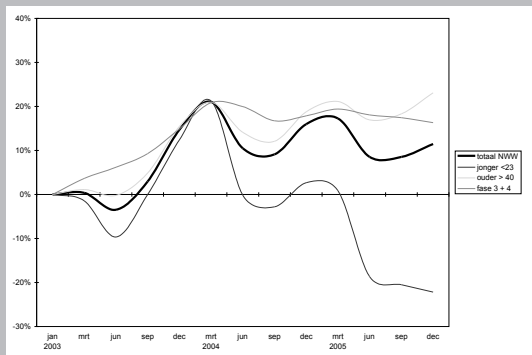
Eerst kijken we naar de fasering die het CWI hanteert: wie in fase 1 is ingedeeld, kan goed worden bemiddeld richting arbeidsmarkt, wie in fase 4 is gekwalificeerd, heeft daarvoor de langste route nodig. In Groningen zijn in vergelijking met het landelijke beeld meer werklozen in fase 3 en iets minder in fase 4.

Figuur 2.3 Ontwikkeling aantal werklozen in de gemeente Groningen, Noord-Nederland en Nederland sinds januari 2003

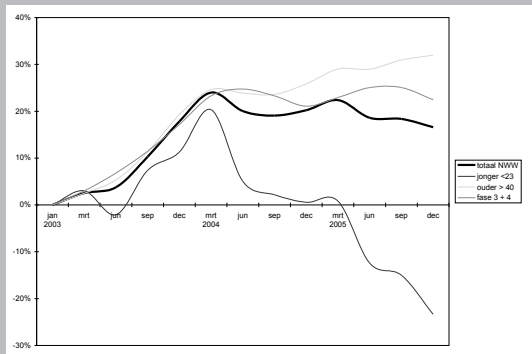
I Gemeente Groningen



II Noord-Nederland



III Nederland



Ook zien we dat het aandeel jongere werklozen (15 - 22 jaar) in Groningen nu lager is dan in de regio en het land. Vorig jaar bekleedde de stad nog een tussenpositie. De leeftijdsgroep 23-29 jaar is in Groningen relatief sterk vertegenwoordigd, terwijl er relatief weinig werklozen zijn van 50 jaar of ouder. Dit is een afspiegeling van de bevolkingssamenstelling: de jonge beroepsbevolking in Groningen is relatief groter en de beroepsbevolking van 50-plus juist kleiner dan in de rest van Nederland.

Actuele cijfers over de werkloosheidsduur, de etnische achtergrond en het opleidingsniveau zijn op dit moment helaas nog niet beschikbaar.

2.2.4 *De dynamiek van werkloosheidskarakteristieken*

Om ontwikkelingen in de werkloosheid zichtbaar te maken, is in figuur 2.3 de werkloosheidsgroei vanaf 2003 in beeld gebracht. De totale groei wordt vergeleken met die onder jongeren (tot 23 jaar), ouderen (vanaf 40 jaar) en mensen met een grote afstand tot de arbeidsmarkt (fase 3 en 4). De grafieken behandelen achtereenvolgens de gemeente Groningen, Noord-Nederland en Nederland als geheel. Over opleidingsniveau en werkloosheidsduur zijn vanaf het tweede kwartaal van 2005 nog geen gegevens beschikbaar, deze curves ontbreken dus.

In de gemeente Groningen (figuur 2.3, grafiek I) steeg het aantal werklozen vanaf 2003 aanvankelijk snel, om vanaf maart 2004 weer te zakken. Eind 2005 is de stijging van 2003 voor ruim tweederde weer tenietgedaan. Bij jonge werklozen is een vergelijkbaar patroon zichtbaar, maar dan in verhevigde mate. Stijgingen en dalingen zijn aanmerkelijk groter dan in de totale werkloosheid. Tussen maart 2004 en juni 2005 maakte de jeugdwerkloosheid zelfs een vrije val, terwijl de totale werkloosheid licht daalde. Dat deze periode samenvalt met het eerste jaar van het project Groningen@Work, kan bijna geen toeval zijn. Dit project beoogt jongeren na de afronding van een opleiding vlot aan het werk te krijgen, zodat ze niet wennen aan een bestaan als werkloze en bijstandsontvanger. De ontwikkelingen in de werkloosheid bij oudere werklozen en werklozen met een grote afstand tot de arbeidsmarkt, liggen dicht bij het totaalbeeld. De oudere werkloze profiteert echter niet van het herstel van begin 2005; de werkloosheid onder ouderen blijft circa 13 procent hoger dan in januari 2003.

In Noord-Nederland verloopt de werkloosheidsontwikkeling veel grilliger dan in de gemeente Groningen, zo blijkt uit grafiek II van figuur 2.3. De afname van de werkloosheid begin 2005 stabiliseert zich hier echter niet; het aantal werklozen neemt later in het jaar weer toe, al is dit minder dan een jaar eerder. Net als in de gemeente Groningen groeit de werkloosheid onder ouderen sneller dan het totaal. Eind 2005 was de werkloosheid onder mensen ouder dan 40 jaar al 23 procent hoger dan begin 2003. Het aantal werkzoekenden in fase 3 en 4 stabiliseert zich op een hoger aantal dan in januari 2003. We zien ook dat deze groep werklozen minder profiteert van seizoenseffecten in de werkgelegenheid. Het percentage jonge werklozen is inmiddels net zo hard gedaald als in de gemeente Groningen.

Het landelijke beeld van de ontwikkelingen in de werkloosheid (grafiek III van figuur 2.3) is minder positief dan in het Noorden. Het totale aantal niet-werkende werkzoekenden in Nederland is 17 procent hoger dan drie jaar geleden. Ter vergelijking: in Groningen is dit 6 procent en in Noord-Nederland 11 procent. Net als in Noord-Nederland groeien de aantallen werkloze ouderen en werkzoekenden met een grote afstand tot de arbeidsmarkt harder dan in de stad Groningen. Het aantal werkloze jongeren neemt ook op landelijke schaal af.

Opmerkelijk is dat de jeugdwerkloosheid in 2005 over de hele linie is gedaald, terwijl deze daling in 2004 nog alleen in de stad Groningen zichtbaar was. De afname over de afgelopen twee jaar is voor alle drie onderscheiden gebieden vrijwel gelijk: circa 31 tot 33 procent.

2.2.5 *Beleidsdoelen en conclusies*

Het economisch businessplan 'Groningen Werkt!' bevat een aantal doelen voor de arbeidsmarkt. De belangrijkste daarvan is dat het aantal werklozen in 2010 moet zijn teruggebracht tot minder dan 10.000. Sinds 1997 is het aantal werklozen alleen in 2002 enige tijd onder dat niveau geweest. Eind 2005 staat de teller op bijna 12.000 niet-werkende werkzoekenden, dat is 500 minder dan een jaar geleden.

Een voorspelling voor de komende jaren is moeilijk te geven. De ontwikkeling van het aantal werklozen in de gemeente Groningen steekt nog steeds gunstig af tegen die van de rest van (Noord-)Nederland. De forse afname van de jeugdwerkloosheid in Groningen over de afgelopen twee jaar is ronduit positief. Deze ontwikkeling werd geëvenaard in de regio en in het land.

2.3 Werkgelegenheid

2.3.1 Kerncijfers

In tabel 2.2 staan de kerncijfers van de werkgelegenheid in de gemeente Groningen over de afgelopen zes jaar. Deze informatie is verzameld via een integrale enquête, deels schriftelijk en deels telefonisch.

Op 1 april 2005 kende de gemeente 121.665 werkzame personen, verdeeld over 9.032 bedrijven en instellingen. Het gemiddelde aantal werkzame personen per vestiging is dus 13,5.

Sinds 1999 is het aantal werkzame personen gestegen met 8.023. In het Economisch Business Plan heeft de gemeente als doelstelling geformuleerd dat er in 2010 minimaal 135.000 werkzame personen in de stad zijn. Van 1999 tot 2002 is het aantal werkzame personen gegroeid, daarna zakte het aantal iets terug. Deze afname vormt een trendbreuk ten opzichte van de jaren voor 2002, waarin de werkgelegenheid jaarlijks toenam met gemiddeld 4 procent. Voor een deel heeft dit te maken met de stagnerende economie in heel Nederland.

Het aantal uitzendkrachten, geteld bij de inlenende vestigingen^o, is tussen 1999 en 2004 meer dan gehalveerd (van 6.609 in 1999 naar 3.017 in 2004). In 2005 stijgt het aantal uitzendkrachten weer licht.

Tussen 2004 en 2005 is het aantal werkzame personen afgenomen met 3.184 of 2,6 procent. Deze afname is relatief het grootste bij vrouwen en bij parttime personeel. Een groot deel van deze afname (2.500 personen) is het gevolg van administratieve veranderingen bij grote ondernemingen. Personeel wordt geregistreerd op een andere (hoofd)vestiging of het hoofdkantoor verhuist naar een plaats buiten de gemeente, terwijl het personeel op dezelfde locatie blijft werken. Dit jaarlijks terugkerende effect betreft in de regel circa 1 procent van het aantal werkzame personen. Dit jaar is het 'administratieve verlies' groter dan normaal, door wijzigingen in de schoonmaak, de beveiliging, de callcenters en de gezondheidszorg. De afname in deze branches verklaart ook de relatief grote afname bij het parttime personeel. Ook zijn er vestigingen die grote schommelingen in personeelsaantallen kennen, zoals callcenters.

Wanneer het administratieve verlies buiten beschouwing blijft, is de werkgelegenheid in de gemeente Groningen tussen april 2004 en april 2005 met zo'n 1.000 werkzame personen gekrompen. In de handel en

Tabel 2.2 Kerncijfers werkgelegenheid op 1 april, 1999-2005

	1999	2001	2003	2004	2005	ontwikkeling 2004-2005
aantal vestigingen	7.850	8.382	8.684	9.114	9.032	-82 (-1,0%)
werkzame personen, totaal	113.642	123.231	126.292	124.849	121.665	-3.184 (-2,8%)
mannen	57,3%	57,0%	55,1%	54,5%	54,9%	-1.215 (-1,9%)
vrouwen	42,7%	43,0%	44,9%	45,5%	45,1%	-1.969 (-4,1%)
voltijd ^a	82,6%	81,9%	81,3%	81,1%	81,9%	-1.609 (-1,7%)
deeltijd ^a	17,4%	18,1%	18,7%	18,9%	18,1%	-1.575 (-8,0%)
vast personeel	94,2%	95,1%	96,3%	97,6%	97,2%	-3.602 (-3,4%)
uitzendkrachten	5,8%	4,9%	3,7%	2,4%	2,8%	418 (6,3%)
kleine vestigingen	14,8%	13,9%	14,0%	14,3%	14,6%	-95 (-0,5%)
middelgrote vestigingen	35,9%	34,7%	34,4%	33,6%	34,6%	180 (0,4%)
grote vestigingen	49,3%	51,4%	51,6%	52,1%	50,8%	-3.269 (-5,0%)

kleine vestiging: 1-9 werkzame personen

middelgrote vestiging: 10-99 werkzame personen;

grote vestiging: 100 en meer werkzame personen



horeca zijn circa 500 personen minder werkzaam. Bij de overheid is de werkgelegenheid afgenomen met 200 personen en in de sector cultuur en recreatie is er een afname van 350 personen. Daar staat tegenover dat in de zakelijke dienstverlening de werkgelegenheid per saldo is toegenomen (vooral de ICT-sector; er is een afname bij de banenpools). In de landbouw, de industrie, de bouw en de gezondheidszorg is de werkgelegenheid vrijwel gelijk gebleven.

De afname van de werkgelegenheid in de periode 2004-2005 komt vooral voor rekening van de grote vestigingen. In de middelgrote vestigingen is de werkgelegenheid licht toegenomen, vooral in de klasse 50-99 werkzame personen. Bij vestigingen met 100 en meer werkzame personen is 51 procent van de totale werkgelegenheid geconcentreerd bij in totaal 199 vestigingen (oftewel 2 procent van de vestigingen). De grootste werkgevers in de gemeente zijn het Universitair Medisch Centrum Groningen en de Rijksuniversiteit Groningen. De kleine bedrijven zorgen voor 14,6 procent van de werkgelegenheid in 6.855 vestigingen. Hieronder zijn 3.205 eenmansbedrijven. Daarnaast zijn er 489 vestigingen zonder betaald personeel.

2.3.2 *Werkgelegenheid in vergelijking met andere gemeenten*

In tabel 2.3 wordt de ontwikkeling van de werkgelegenheid in Groningen vergeleken met die in andere grote en middelgrote gemeenten en met de regio Groningen-Assen. De gemeenten zijn geordend op het aantal banen per 1.000 inwoners. Hoe hoger dit getal, hoe meer de gemeente een centrumpositie inneemt: veel mensen die er werken, wonen in de regio.

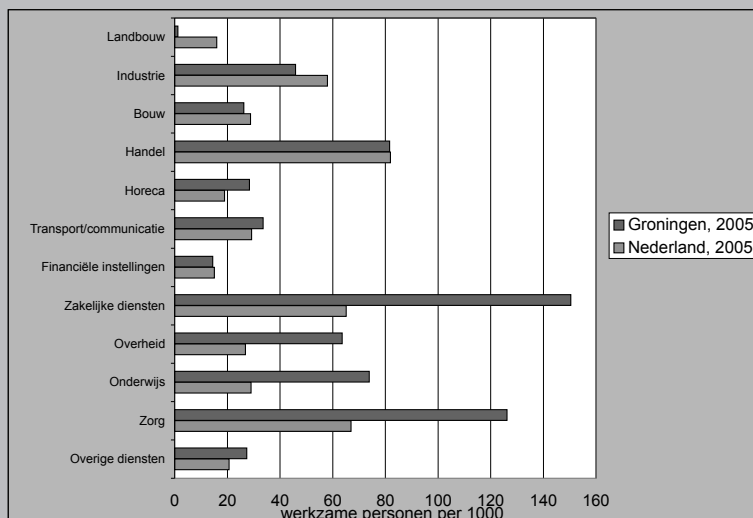
Uit de tabel blijkt duidelijk de centrumpositie van de gemeente Groningen, die in deze ranglijst de zesde plaats haalt. Haarlemmermeer kent het grootste aantal werkzame personen per 1.000 inwoners; in deze gemeente is Schiphol gevestigd.

De werkgelegenheid in de periode 2004-2005 is in Nederland als geheel gedaald met 0,5 procent. De afname in Groningen is hoger dan gemiddeld (2,4 procent). De ontwikkeling van de werkgelegenheid is per stad heel verschillend. Veel verschillen worden, net als in Groningen, veroorzaakt door administratieve verschuivingen van de werkgelegenheid. Van de grote gemeenten kent Haarlemmermeer de grootste groei (2,1 procent), voor Almere (1,8 procent), dat de laatste jaren op koppositie innam.

Tabel 2.3 Werkgelegenheid in grote en middelgrote gemeenten en in de regio Groningen-Assen

	werkzame personen in 2005	ontwikkeling 2004-2005		banen per 1.000 inwoners
		absoluut	percentages	
Haarlemmermeer	124.200	2.500	2,1	941
Leeuwarden	66.400	100	0,2	724
Utrecht	199.100	-1.400	-0,7	722
's-Hertogenbosch	92.900	-700	-0,7	693
Zwolle	77.300	400	0,5	691
Groningen	121.700	-3.000	-2,4	673
Eindhoven	140.100	300	0,2	672
Arnhem	91.900	-700	-0,8	651
Amsterdam	461.900	1.400	0,3	625
Maastricht	73.200	-1.100	-1,5	603
Nijmegen	92.600	100	0,1	587
Breda	90.500	-500	-0,5	539
Rotterdam	313.200	-8.200	-2,6	525
Den Haag	232.300	-1.000	-0,4	496
Tilburg	97.900	-1.900	-1,9	493
Enschede	73.400	-1.700	-2,3	478
Haarlem	68.100	-700	-1,0	463
NEDERLAND	7.441.600	-40.200	-0,5	457
Emmen	46.100	-200	-0,4	424
Regio Groningen-Assen zonder Groningen	102.900	-600	-0,6	388
Almere	62.900	1.100	1,8	360

Figuur 2.4 Structuur van de werkgelegenheid in Groningen en heel Nederland



De regio Groningen-Assen (zonder de gemeente Groningen) doet het qua werkgelegenheid beter dan de gemeente. Er is een lichte afname van 600 personen (0,6 procent) zichtbaar. De regio Groningen-Assen inclusief de gemeente Groningen boekt een achteruitgang in de werkgelegenheid van 3.600 werkzame personen of 1,6 procent.

2.3.3 *Werkgelegenheid in vergelijking met Nederland*

De structuur van de werkgelegenheid in Groningen is heel anders dan die in Nederland als geheel, zo laat figuur 2.4 zien. Groningen is een dienstestad: 88 procent van de werkgelegenheid is in Groningen in de dienstensectoren geconcentreerd, tegen 77 procent in Nederland als geheel. De dienstverlening in Groningen heeft een verzorgende functie voor de omgeving.

In Groningen zijn relatief veel mensen werkzaam in de zakelijke dienstverlening, de zorg, het onderwijs en de overheid. De zakelijke dienstverlening is met 21,1 procent van de werkgelegenheid de economische motor van Groningen. In heel Nederland levert deze sector 14,0 procent van de werkgelegenheid. De zorg (gezondheidszorg en welzijn) heeft 18,8 procent van de werkgelegenheid in Groningen, vooral door de aanwezigheid van ziekenhuizen en de thuiszorg. Handel is weliswaar met 12,1 procent de derde sector in Groningen, maar deze is duidelijk kleiner dan landelijk doordat de groothandel in Groningen minder sterk vertegenwoordigd is. Onderwijs, in Groningen de vierde sector, dankt zijn positie vooral aan de Rijksuniversiteit Groningen (RUG) en de Hanzehogeschool. De overheid is binnen Groningen oververtegenwoordigd, omdat veel landelijke en provinciale diensten binnen Groningen zijn geconcentreerd. De industrie heeft een minder groot aandeel van de werkgelegenheid dan landelijk. Er is wel industrie gevestigd in Groningen, maar in vergelijking met het landelijke gemiddelde is Groningen geen industriestad.

In een aantal sectoren is veel werkgelegenheid in Groningen geregistreerd, terwijl een groot deel van de werknemers buiten de gemeente werkt. Dit geldt vooral voor de schoonmaak en de thuiszorg. Het omgekeerde is in de bouw het geval; veel bouwbedrijven die op projecten binnen de gemeente werken, zijn buiten de gemeente gevestigd. Dit geeft een enigszins vertekend beeld van de spreiding van de werkgelegenheid binnen de regio.

Tabel 2.4 Werkzame personen per sector, 1999-2005

	per 1 april							ontwikkeling 1999-2005	
	1999	2000	2001	2002	2003	2004	2005	abs	%
Landbouw	270	240	224	225	197	191	215	-55	-20,4
Industrie en bouwnijverheid	16.999	16.902	17.013	16.646	15.951	14.586	14.636	-2.363	-13,9
Handel en Horeca	19.631	20.315	20.608	21.276	21.125	20.427	19.892	261	1,3
Commerciële dienstverlening	31.449	33.115	35.312	38.823	36.217	35.951	34.308	2.859	9,1
Niet-comm. dienstverlening	45.293	47.129	50.074	52.314	52.802	53.694	52.614	7.321	16,2
Totaal	113.642	117.701	123.231	129.284	126.292	124.849	121.665	8.023	7,1



2.3.4 *Werkzame personen per sector*

De werkgelegenheid in de gemeente Groningen is in de periode 1999-2005 toegenomen, zo blijkt uit tabel 2.4.

Van 1999 tot 2005 groeide de totale werkgelegenheid in de gemeente Groningen met 8.023 werkzame personen. Dat is een stijging van ruim 7 procent. Tot en met 2002 is een forse toename van de werkgelegenheid zichtbaar, daarna is een daling ingezet. De werkgelegenheid ontwikkelt zich niet in alle sectoren op dezelfde wijze. Hieronder gaan we nader op de sectoren in.

Landbouw

De landbouw, van deze vijf sectoren overigens verreweg de kleinste, heeft de grootste daling meegemaakt. Het aantal werkzame personen is sinds 1999 met 20 procent afgenomen. Dit komt voornamelijk door de verhuizing van een landbouwondersteunend bedrijf naar buiten de gemeente. In 2005 steeg de werkgelegenheid weer licht.

Industrie en bouwnijverheid

Ook in de industrie en de bouw is sinds 1999 het aantal werkzame personen flink gedaald (-13,9 procent), al is er in 2005 een opleving zichtbaar. Nader onderzoek wijst uit dat het aantal werkzame personen in de industrie momenteel 8.305 bedraagt. Na een afname van 1.800 werkzame personen in de periode 1999-2004 is de werkgelegenheid in deze sector gestabiliseerd. De belangrijkste groepen in de industrie in Groningen zijn de uitgeverijen en drukkerijen, de voeding- en genotmiddelen, meubels en overige goederen. Samen bevatten deze groepen ruim 65 procent van de industriële werkgelegenheid. Al een aantal jaar is er afname bij de uitgeverijen en drukkerijen en de afdeling machines en apparaten. De overige afdelingen kenden het laatste jaar een lichte groei of bleven gelijk.

Nutsbedrijven hebben vestigingen met veel medewerkers. Door reorganisaties, fusies en administratieve wijzigingen in de notatie van personeel vinden er grote schommelingen plaats in de personeelsaantallen per vestiging. De totale werkgelegenheid in de nutsbedrijven schommelt tussen de 1.500 en 2.000 werkzame personen.

Bij de bouw is na de afname van de werkgelegenheid tot 2004, een landelijke ontwikkeling, weer een licht groei.

Handel en horeca

In de handel is het aantal werkzame personen sinds 1999 ongeveer gelijk gebleven. De werkgelegenheid in deze sector vertoont lichte schommelingen, met in het laatste jaar weer een afname. Vooral de werkgelegenheid bij de autohandel en de detailhandel is gedaald. Binnen de detailhandel verdwenen er werkzame personen bij supermarkten en warenhuizen. De forse toename vorig jaar van het aantal werkzame personen in de niet-winkels (postorderbedrijven, verkoop via internet, en dergelijke), zette zich in 2005 door. Sinds 1999 is de werkgelegenheid in de horeca gegroeid, hoewel er de laatste twee jaar een lichte afname is.

Commerciële dienstverlening

De commerciële dienstverlening (zonder de handel en de horeca) is tot 2002 gegroeid, maar daarna weer licht afgenomen. Op 1 april 2005 waren hier 34.300 werkzame personen. Dit is een stijging van 2.850 werkzame personen ten opzichte van 1999.

Binnen de commerciële dienstverlening zijn de onderlinge verschillen groot. Vervoer en communicatie is gedaald, vooral door de daling bij telecommunicatie (van 2.700 werkzame personen in 1999 naar 2.150 in 2005). Ook de financiële instellingen hebben in vergelijking met 1999 minder werk te bieden, onder meer door de sluiting van bankfilialen. De laatste twee jaar is er een afname bij het verzekeringswezen door de verplaatsing van activiteiten naar Zwolle en Leeuwarden.

De zakelijke dienstverlening als geheel is sinds 1999 met 4.150 werkzame personen gegroeid. De grote schommelingen in het aantal werkzame personen worden onder meer veroorzaakt door de beveiliging en de schoonmaak. Het komt veel voor dat grote groepen personeelsleden 'administratief verhuizen' van de ene naar de andere vestiging of van het ene naar het andere bedrijf, terwijl de werkplek gelijk blijft. Zo kon in de beveiliging het afgelopen jaar vanwege een verhuizing een administratief verlies worden geboekt van 350 werkzame personen, en in de schoonmaak zelfs van 1.000 personen, door wisselingen in de markt. Het totale aantal werkzame personen in de schoonmaak in 2005 was 4.100, iets minder dan in 1999 (4.200).

Ook de callcenters kenden een grote groei én grote schommelingen in het aantal werkzame personen. Tussen 1999 en 2005 is de werkgelegenheid verdubbeld, van 1.300 tot 2.600. De werkgelegenheid in deze sector blijft groeien. Een verdere analyse van de ICT staat in de paragraaf over de in Groningen als kansrijk aangemerkte sectoren (subparagraaf 2.3.5).

Een grote groeier zijn de uitleenbedrijven, met een toename van 2.550 in 1999 naar 3.750 in 2005. Veel voormalige uitzendkrachten zijn nu gedetacheerd, waarmee ze vast in dienst zijn gekomen. Bij de uitzendbureaus leidde dit vooral in 2005 tot een forse groei, van 900 werkzame personen in 2004 tot 1.700 in 2005. De banenpools echter krimpen; het aantal werkzame personen ging hier achteruit van 1.050 naar 600, een verlies van 450.

Kennisintensieve bedrijven als onderzoeksbureaus en de bureaus voor rechtskundige dienstverlening zijn een grote speler, zowel in aantal vestigingen als in werkgelegenheid. In totaal zijn er binnen de gemeente 900 vestigingen en 6.000 werkzame personen in deze branches.

Niet-commerciële dienstverlening

De niet-commerciële dienstverlening (met als grote groepen de overheid, het onderwijs en de gezondheidszorg) kent een gestage groei sinds 1999, maar in 2005 is het aantal werkzame personen licht gedaald. In de periode 1999-2005 is de niet-commerciële dienstverlening gegroeid van 45.300 tot 52.600, een toename dus van 7.300 werkzame personen (16 procent). De niet-commerciële dienstverlening is daarmee de grootste 'werkgever' in de gemeente Groningen.

De overheid is in Groningen ruim vertegenwoordigd door de concentratie van zowel landelijke als provinciale diensten. In de periode 1999-2002 vertoonde deze sector een sterke toename. De laatste jaren is deze groei tot staan gebracht en in de periode 2004-2005 is zelfs een daling ingezet. Deze ontwikkeling strookt met de verwachting dat de groei in de overheid niet verder doorzet. Niet-commerciële organisaties bereiden zich voor op een toekomst met een centralisatie van de werkzaamheden, veranderende wet- en regelgeving, meer marktwerking en deregulering. Een toekomst kortom met veranderende en vaak verminderde verantwoordelijkheden, wat leidt tot minder werkgelegenheid en een afbouw van de taken.

Tabel 2.5 Werkzame personen in 'kansrijke sectoren', 1999-2005

	1999	2001	2003	2004	2005	ontwikkeling 2004-2005		ontwikkeling 1999-2005	
						abs	pct	abs	pct
	aantal werkzame personen								
ICT	8.647	10.289	8.612	10.023	9.502	-521	-6,0	+855	+9,9
Life sciences	1.712	2.335	2.549	2.425	2.337	-88	-3,5	+625	+36,5
Toerisme	1.608	1.766	2.027	1.921	1.911	-10	-0,5	+303	+18,8
Energie en milieu	2.112	1.761	2.352	1.918	1.850	-68	-2,9	-262	-12,4
Totaal	14.079	16.151	15.540	16.287	15.600	-687	-4,4	+1.521	+10,8
	aantal vestigingen								
ICT	355	515	522	585	566	-19	-3,2	+211	+59,4
Life sciences	63	80	91	92	96	4	4,3	+33	+52,4
Toerisme	213	180	186	206	208	2	1,0	-5	-2,3
Energie en milieu	34	35	39	38	40	2	5,3	+6	-17,6
Totaal	665	810	838	921	910	-11	-1,2	+245	+36,8



De sector gezondheidszorg en welzijn is sinds 1999 met 4.050 werkzame personen toegenomen. Deze groei geldt zowel voor de gezondheidszorg als voor de sector welzijn. Binnen de gezondheidszorg groeien vooral de ziekenhuizen. Bij de welzijnszorg vond de toename vooral plaats bij de thuiszorg. In 2005 zijn hier echter circa 500 werkzame personen door een administratieve wijziging verdwenen. Desondanks stijgt het aandeel van de thuiszorg in de sector gezondheidszorg en welzijn naar bijna 19 procent. Voor de komende jaren wordt voor deze sector groei in de werkgelegenheid verwacht, ingegeven door een toename van de zorgvraag.

In het onderwijs schommelt het aantal werkzame personen tussen de 13.000 en 14.000. Per 1 april 2005 kende de sector 13.357 werkzame personen. Daarmee heeft het onderwijs een aandeel van 10 procent in de totale werkgelegenheid. Ruim de helft van deze werkgelegenheid is te vinden bij het HBO en het universitair onderwijs.

De sector cultuur en recreatie als geheel kent sinds 1999 een gestage groei. De grootste groep, zowel in aantal vestigingen als in werkgelegenheid, is de afdeling overig amusement en kunst. Op de als kansrijk aangemerkte sector milieu gaan we later in.

2.3.5 *Werkzame personen in 'kansrijke sectoren'*

In het Economisch Businessplan van 1999 heeft de gemeente Groningen vier sectoren als 'kansrijk' aangemerkt: ICT, life sciences, toerisme en energie en milieu. De gemeente heeft deze sectoren extra gestimuleerd, met als doelstelling de werkgelegenheid hier sneller te laten stijgen dan het gemiddelde. Tabel 2.5 toont de ontwikkeling van de werkgelegenheid in deze sectoren in de laatste vijf jaar.

Per 1 april 2005 kennen de vier kansrijke sectoren in totaal 15.600 werkzame personen. Dit is bijna 13 procent van de totale werkgelegenheid in Groningen (121.655 werkzame personen). In 1999 vormden de kansrijke sectoren nog 12,4 procent van de totale werkgelegenheid. De werkgelegenheid in de kansrijke sectoren is dus sinds 1999 iets sneller gegroeid dan de totale werkgelegenheid.

In 2005 is de werkgelegenheid in de kansrijke sectoren afgenomen met 687 werkzame personen. Deze toename komt voor een belangrijk deel voor rekening van de telecommunicatie als onderdeel van de ICT. De sector life sciences had te kampen met de verhuizing van een bedrijf met 200 werkzame personen naar de gemeente Haren. Zonder dit verlies kende de life sciences in 2005 dus een groei.

ICT

ICT is de grootste van de vier kansrijke sectoren. De doelstelling van het Economisch Businessplan is het behouden en versterken van de positie van Groningen als één van de vijf belangrijkste ICT-steden van Nederland.

ICT doet zich voor als een bijzonder conjunctuurgevoelige sector. Aanvankelijk groeide de werkgelegenheid in de Groningse ICT-sector, van 8.647 werkzame personen in 1999 tot 11.005 in 2002. In 2003 is het aantal werkzame personen echter teruggevallen tot 8.601, het niveau van 1999. Anno 2005 is het niveau weer teruggekeerd op dat van 2000. Binnen de ICT is het laatste jaar het aantal werkzame personen in de telecommunicatie en de call centers afgenomen en in de computerservice en informatietechnologie toegenomen. Het aantal vestigingen is sinds 1999 met 60 procent gestegen en schommelt sinds 2001 tussen de 500 en 600. Het aantal kleine bedrijven neemt sterk toe, er is dus niets mis met de ondernemerszin in Groningen. De indruk bestaat dat het aanbod van internetdiensten in Groningen groeit. Het zijn veelal kleine bedrijven die innovatief gebruik maken van de mogelijkheden van internet en de infrastructuur in Groningen.

Life sciences

Vooropgesteld moet worden dat life sciences een moeilijk te begrenzen sector is. Bovendien is een deel van de aan de Groninger kennisbasis gerelateerde bedrijvigheid in de regio gevestigd. Met 2.350 werkzame personen in de life sciences een qua omvang beperkte sector, maar wel één met een hoog groeipotentieel. De gestage groei van de afgelopen jaren heeft zich in 2005, na een dip in 2004, doorgezet. Binnen de gemeente is er weliswaar een afname gemeten van 86 werkzame personen, maar dit komt door een administratieve verhuizing van ruim 200 werkzame personen naar Haren. Ook het aantal vestigingen neemt toe. Dit vergroot de kans op een toename van de werkgelegenheid op langere termijn, wanneer de bedrijven doorgroeien.

Toerisme

Toerisme is sinds twee jaar aangemerkt als kansrijke sector. Tot deze sector behoren zowel bedrijven die zich richten op toerisme en recreatie voor bezoekers van de stad, als bedrijven die meer gericht zijn op de inwoners, onder andere de horeca. Tussen beide groepen bestaat een overlap in het gebruik van de toeristische infrastructuur.

De toeristische sector telde op 1 april 2005 1.911 werkzame personen. Dit is vrijwel hetzelfde aantal als in 2004. De werkgelegenheid bij reisorganisaties is na een eerdere afname weer toegenomen. Afname vond plaats bij kunstgaleries en musea en bij de exploitatie van sportaccommodaties.

In 1999 waren er 1.238 hotelbedden in de stad Groningen. Anno 2005 zijn er 1.400 bedden, een toename van 13 procent. De dertien hotels in de stad boekten 201.700 overnachtingen in 2005, tegenover 170.950 in 1999, een toename van 18 procent. Het totale aantal overnachtingen in hotels, jachthavens en op campings in de gemeente bedraagt per jaar een kwart miljoen.

Evenementen zijn een belangrijk instrument voor de verdere uitbouw van de vrijetijdsector en bepalen mede de kwaliteit en identiteit van de stad. Ze versterken de positionering van de stad en bieden mogelijkheden voor bovenregionale en landelijke aandacht. Naast de bestaande publiekstrekkingen zoals de Bloemenjaarmarkt, Noorderslag en Noorderzon, is in 2005 Winter City uitgegroeid tot een evenement dat in stad en regio veel aandacht trekt. Op dit evenement kwamen ruim 11.000 bezoekers af, waaronder veel kinderen (4 tot 12 jaar) met hun ouders en volwassenen met een allochtone achtergrond. Winter City is een evenement met veel potentie.

Energie en milieu

Met het stimuleren van de kansrijke sector energie en milieu wil de gemeente duurzame energie bevorderen en de kennisinfrastructuur uitbreiden, zodat er een spin-off ontstaat voor toeleverende bedrijven. De meeste werkgelegenheid in deze sector levert de energiebranche: de Gasunie en de nutsbedrijven. In de milieubranche gaat het voornamelijk om vestigingen van de Milieudienst van de gemeente Groningen.

Het aantal werkzame personen in deze sector schommelt al jaren rond de 2.000. Na een daling in de periode 2000-2001 was er een groei tussen 2001 en 2003. Sinds 2004 daalt de werkgelegenheid weer, wat vooral te wijten is aan administratieve veranderingen (inhuurkrachten worden niet meer meegeteld bij de inlenende bedrijven maar bij de uitzendbureaus) en reorganisaties bij de nutsbedrijven.

Tabel 2.6 Vacatures en vacaturegraad per sector, 2002-2005

	2002		2003		2004		2005	
	aantal vacatures	vacaturegraad	aantal vacatures	vacaturegraad	aantal vacatures	vacaturegraad	aantal vacatures	vacaturegraad
Industrie en bouw	524	3,1	291	1,8	200	1,4	217	1,5
Handel en Horeca	810	3,8	326	1,5	289	1,4	280	1,4
Commerciële dienstverlening	1.123	3,0	568	1,6	656	1,9	1.079	3,4
Niet-commerciële dienstverlening	1.269	2,4	919	1,7	409	0,8	481	0,9
Uitleenbedrijven	703	39,5	327	21,2	227	12,0	369	13,4
Totaal	4.430	3,4	2.431	1,9	1.780	1,4	2.425	2,0



Doordat diverse organisaties zich meer gaan focussen op energie (zoals het Samenwerkingsverband Noord-Nederland, de RUG en de Hanzehogeschool) ontstaat naar verwachting een bredere kennisinfrastructuur, komt er meer aandacht voor duurzame energie en neemt de positie van Groningen als gasknooppunt toe. In andere sectoren neemt de beleidsmatige inzet op energie toe, wat leidt tot meer werkgelegenheid, bijvoorbeeld bij de ICT-dienstverleners die zich op energie richten.

2.4 Vacatures

Sinds 2002 wordt aan alle bedrijven in de gemeente Groningen gevraagd hoeveel vacatures er waren op 1 april. Ook is gevraagd hoeveel van deze vacatures meer dan drie maanden openstaan. Tabel 2.6 laat het aantal vacatures zien en de vacaturegraad, dat is het aantal vacatures per 100 werkzame personen.

Het totale aantal vacatures is na een afname in 2004 weer toegenomen in 2005. Deze gunstige ontwikkeling vindt vooral plaats bij de commerciële dienstverlening. Hier steeg de vacaturegraad van 1,9 in 2004 naar 3,4 in 2005, hoger nog dan het niveau van 2002. Bij de niet-commerciële dienstverlening vindt nauwelijks een stijging van de vacaturegraad plaats, deze blijft steken op 0,9.

Het percentage vacatures dat meer dan drie maanden openstaat, is toegenomen van 20 procent in 2004 naar 25 procent in 2005.

Tabel 3.1 Vestigingen in vestigingenregister, 2000-2005

	1999- 2000	2000- 2001	2001- 2002	2002- 2003	2003- 2004	2004- 2005	1999- 2005
aantal vestigingen aan begin	7.850	7.985	8.382	8.705	8.684	9.114	
nieuwe vestigingen	607	1.033	1.079	640	1.046	647	5.049
verdwenen vestigingen	472	636	747	661	616	729	3.861
aantal vestigingen aan eind	7.985	8.382	8.705	8.684	9.114	9.032	

Tabel 3.2 Opgenomen nieuwe vestigingen naar SBI, 2003-2004 en 2004-2005

SBI*	omschrijving	2003-2004		2004-2005	
		aantal	wpz	aantal	wpz
A	Landbouw	5	5	4	11
D	Industrie/Nuts	45	127	32	166
F	Bouw	55	78	30	188
G	Handel	218	329	157	335
50	Autohandel en -reparatie	16	26	11	22
51	Groothandel	72	92	30	61
52	Detailhandel	130	211	116	252
H	Horeca	53	187	57	200
I	Vervoer/communicatie	30	172	18	66
J	Financiële Instellingen	31	61	13	31
K	Zakelijke dienstverlening	365	616	198	578
70	Onroerend goed	19	31	17	32
71	Verhuur van transportmiddelen en overige roerende goederen	8	19	4	9
72	ICT	109	168	40	90
73	Speur en ontwikkelingswerk	7	43	8	27
74	Overige zakelijke dienstverlening	222	355	129	420
L	Overheid	3	123	2	74
M	Onderwijs	42	75	15	19
N	Gezondheid/welzijn	44	165	45	152
O	Cultuur/recreatie	155	289	76	100
totaal		1.046	2.227	647	1.920

* SBI: Standaard Bedrijfsindeling

3.1 Vestigingen

3.1.1 Aantal vestigingen

Op 1 april 2005 telde de gemeente Groningen 9.032 vestigingen van bedrijven en instellingen. Sinds 1999 is dit een stijging met 1.118 vestigingen of 13 procent. In tabel 3.1 staat de ontwikkeling van het aantal vestigingen sinds 1999.

Uit de tabel blijkt dat in het laatste jaar, van 1 april 2004 tot 1 april 2005, het aantal vestigingen afgenomen is van 9.114 tot 9.032. Deze relatief kleine daling van 82 vestigingen is nog het gevolg van de recessie van de voorgaande jaren. Een terugblik over de volledige periode laat een geleidelijke toename van het aantal vestigingen zien.

3.1.2 Nieuwe vestigingen

In tabel 3.2 zijn de 647 nieuwe vestigingen opgesplitst naar sector. Daarbij is ook het aantal werkzame personen (wpz) vermeld.

De 647 nieuwe vestigingen tussen april 2004 en april 2005 hebben samen een bijdrage aan de werkgelegenheid geleverd van 1.920 werkzame personen. Het jaar ervoor zorgden de nieuwe vestigingen voor ruim 200 meer werkzame personen.

De Kamer van Koophandel noteerde in 2005 in totaal 1.362 nieuwe inschrijvingen in Groningen. Het gaat om 983 nieuwe zelfstandige starters en 379 filiaaloprichtingen. Het aantal nieuwe inschrijvingen is hoger dan het aantal nieuwe vestigingen (647). De verklaring hiervoor is dat in het vestigingenregister^o alleen die vestigingen als nieuw worden opgenomen die echt een start maken. Vestigingen die een doorstart maken, worden niet als nieuwe vestiging beschouwd.

In 2005 waren er 122 meer startende ondernemingen dan in 2004. Waarschijnlijk is deze toename mede te danken aan de aantrekkelijke economische ontwikkeling. Enerzijds is er meer vertrouwen om een eigen bedrijf te beginnen. Anderzijds hebben verschillende mensen door de economische tegenslagen van de afgelopen jaren hun baan verloren en zien ze mogelijkheden om voor zichzelf te beginnen.

In de hele provincie zijn er 3.370 nieuwe inschrijvingen geweest in 2005 (2.472 starters en 898 filiaaloprichtingen). In 2004 waren dit er nog 2964, dus ook op provinciaal niveau neemt het aantal nieuwe ondernemingen toe. Ongeveer 40 procent van de nieuwe inschrijvingen vindt plaats in de stad Groningen.

Tabel 3.3 Vestigingen per sector, 1999-2005

Sector	Aantal vestigingen per 1 april					ontwikkeling 1999-2005	
	1999	2001	2003	2004	2005	abs	pct
Landbouw	71	61	55	58	60	-11	-15,5
Industrie en bouw	780	830	860	887	875	95	12,2
Handel en Horeca	2.600	2.548	2.623	2.743	2.778	178	6,8
Commerciële dienstverlening	2.039	2.486	2.721	2.898	2.833	794	38,9
Niet-commerciële dienstverlening	2.360	2.457	2.425	2.528	2.486	126	5,3
Totaal	7.850	8.382	8.684	9.114	9.032	1.182	15,1

Tabel 3.4 Vestigingen in kansrijke clusters, 1999-2005

	1999	2001	2003	2004	2005	groei 2004-2005	
						abs	pct
ICT	355	515	522	585	566	-19	-3,2
Life sciences	63	80	91	93	96	3	3,2
Toerisme	213	180	186	206	208	2	1,0
Energie en milieu	34	35	39	38	40	2	5,3
totaal	665	810	838	922	910	-12	-1,3



In de gemeente Groningen komen verhoudingsgewijs minder ondernemers voor dan in de provincie. De belangrijkste oorzaak hiervoor is het grote aantal studenten. Zij richten zich vooral op de studie en zijn minder vaak ondernemer. In de ommelanden is de bevolkingsopbouw juist meer vergrijsd. Veel ondernemers hier zullen binnenkort moeten zoeken naar een geschikte kandidaat voor de bedrijfsovername.

3.1.3 *Opheffingen*

In 2005 zijn in de gemeente Groningen 670 bedrijven die ingeschreven stonden bij de Kamer van Koophandel, opgeheven. Ter vergelijking: in de provincie Groningen zijn 1.616 bedrijven opgeheven in 2005.

3.1.4 *BBZ*

Mensen die een uitkering ontvangen via de WWB of de WW, kunnen aan de slag als zelfstandig ondernemer via het Bijstand Besluit Zelfstandigen (BBZ). De BBZ bestaat naast algemene ondersteuning op weg naar een eigen bedrijf, uit financiële ondersteuning tot bijstandsniveau of een krediet (als dit niet via de normale kanalen verkregen kan worden). Ook biedt de BBZ mogelijkheden voor zelfstandigen die tijdelijk in financiële problemen zijn geraakt.

In 2005 zijn er circa 70 mensen vanuit de uitkering een eigen bedrijf begonnen (2004: ongeveer 50). Begin 2006 zijn er 150 trajecten uitgezet naar zelfstandigheid en zitten 40 personen in het voorbereidingsjaar.

3.1.5 *Vestigingen per sector*

In tabel 3.3 is het aantal vestigingen uitgesplitst per sector.

In 2005 telde de commerciële dienstverlening de meeste vestigingen (2.833). Binnen deze groep is de zakelijke dienstverlening met 2.349 vestigingen verreweg het grootst. De sector handel en horeca komt op de tweede plaats met 2.778 vestigingen. De grootste toename sinds 1999, zowel in aantal als in percentage, heeft de commerciële dienstverlening (794 vestigingen, 38,9 procent). Dit betreft veel kleine startende ondernemingen.

3.1.6 *Vestigingen in de kansrijke sectoren*

Het aantal vestigingen in de kansrijke sectoren van het Economisch Business Plan is het afgelopen jaar licht afgenomen, zo maakt tabel 3.4 duidelijk.

Tabel 3.5 Pendel per sector, april 2005

	abs	pct
Landbouw	65	32,1
Industrie en bouwnijverheid	7.798	55,2
Handel en horeca	6.736	34,3
Commerciële dienstverlening	17.200	52,7
Niet-commerciële dienstverlening	26.381	51,1
Totaal vaste krachten	58.406	49,4
Uitzendkrachten	1.240	36,1



De afname komt geheel voor rekening van de ICT. Deze sector telt veel adviesbureaus voor automatisering en systeemontwikkeling, waarin de mutatiegraad hoog is. Het aantal vestigingen in de overige drie kansrijke sectoren is licht toegenomen.

3.2 Woon-werkrelaties

Van de in Groningen gevestigde bedrijven is bekend dat 58.400 medewerkers in vaste dienst buiten de gemeente Groningen wonen. Dit komt neer op 49,4 procent van de in Groningen werkenden (zie tabel 3.5). Het pendelpercentage^o is al jaren even onder de 50 procent. De uitgaande pendel^o is niet exact bekend, maar uit het leefbaarheidsonderzoek, gedaan in 2000 en 2002, blijkt dat dit aantal ligt op ongeveer 15.000. Het hoge pendelpercentage benadrukt de centrumpositie van de gemeente Groningen.

De pendel is het hoogste bij industrie en bouwnijverheid. Daarbinnen heeft de bouw het hoogste pendelpercentage. Medewerkers van een bouwbedrijf hebben steeds een andere werklocatie, afhankelijk van het project waaraan zij werken. Bij de landbouw en de handel en horeca is de pendel verreweg het laagst. Binnen de landbouw gaat het meestal om boerenbedrijven aan huis. De horeca is een sector waarin veel parttimers werken. Binnen de handel is het pendelpercentage het laagste bij de detailhandel. Binnen de niet-commerciële dienstverlening heeft de sector cultuur en recreatie een laag pendelpercentage omdat hierin veel kleine bedrijfjes aan huis te vinden zijn. Ook onder uitzendkrachten is het pendelpercentage laag.

3.3 Investeringsen

De investeringsbereidheid van de bedrijven in Groningen is in 2005 toegenomen. Ruim zes op de tien bedrijven (61 procent) investeerden in 2005. Ruim een derde (35 procent) van de bedrijven rapporteert een stijging in de investeringen. Van alle sectoren nam alleen in de groot-handel de investeringsbereidheid licht af.

Het investeringsanimus in Groningen is geringer dan landelijk. Dit geldt voor alle sectoren. Dit jaar investeert 55 procent van de bedrijven. Daarvan zegt 31 procent dat de investeringssom stijgt en 30 procent dat deze daalt. Vooral bij de grote bedrijven (meer dan vijftig werkzame personen) zijn er veel 'stijgers'. Alleen in de detailhandel hebben de bedrijven met een afnemende investeringssom de overhand.

Tabel 3.6 Totale omzet bedrijfsleven

Jaar	Indexcijfer Groningen	Indexcijfer Nederland
1999	103.7	103.3
2000	101.6	102.9
2001	100	99
2002	97.8	98.8
2003	97.8	98.1
2004	98.9	99.9
2005	103.5	101

Bron: Erbo stad Groningen, KvK, 2005

Tabel 3.7 Totale omzet industrie

Jaar	Indexcijfer Groningen	Indexcijfer Nederland
1999	102.3	102.3
2000	100.6	103.5
2001	97.9	99.2
2002	100.2	100.5
2003	99.5	100.2
2004	96.5	100.2
2005	105.5	99.6

Bron: Erbo stad Groningen, KvK, 2005

Tabel 3.8 Totale omzet dienstensector

Jaar	Indexcijfer Groningen	Indexcijfer Nederland
1999	104.3	103.9
2000	102.6	104.7
2001	103.2	100.1
2002	96.5	97.8
2003	100.8	97.5
2004	102.5	99.8
2005	103.4	102

Bron: Erbo stad Groningen, KvK, 2005

De directe investeringen in 2005 in de kansrijke sectoren binnen de stuwende economie van de gemeente Groningen bedragen circa € 24,5 miljoen. Dit gaat gepaard met ongeveer 750 arbeidsplaatsen.

In 2005 waren er 26 aanvragen voor de subsidie HRM (Human Resource Management), tegenover 14 in 2004. Er is de afgelopen jaren een duidelijk stijgende lijn zichtbaar in het aantal aanvragen. Het aantal NIOF-aanvragen (Noordelijke Innovatie Ondersteuningsfaciliteit) bedroeg 118, dat zijn er 33 meer dan het jaar ervoor. Het aantal IPR-aanvragen (Investeringspremieregeling Noord-Nederland) is gestegen, van drie in 2004 naar negen in 2005. In acht gevallen betrof het een uitbreiding van bestaande bedrijven en één keer ging het om een vestiging. Van de LPR-subsidie (Loonkostenpremieregeling Noord-Nederland) werd in 2005 twee keer gebruik gemaakt. Eén keer in het kader van een uitbreiding en één keer voor een vestiging.

3.4 Omzet

De omzet van het bedrijfsleven in de stad Groningen is in 2005 met ruim 3,5 procent gestegen (tabel 3.6). Deze stijging is bijzonder hoog, gezien de daling van de afgelopen jaren, een goede prestatie dus. De stad Groningen had in alle sectoren een hogere omzetontwikkeling dan het landelijke gemiddelde.

Vooraf in de sector industrie groeide de omzet (tabel 3.7). Dit is voornamelijk toe te schrijven aan enkele grotere bedrijven. De gemiddelde omzetstijging was 2,6 procent per bedrijf. Ook in de sector zakelijke dienstverlening steeg de omzet fors (tabel 3.8), met de automatisering als koploper. In de sector detailhandel groeide de omzet zelfs voor het eerst sinds 2000 (tabel 3.9). Hieruit kan worden geconcludeerd dat de consument weer enigszins vertrouwen heeft in de economie.

Het investeringsvolume van bedrijven heeft de weg omhoog nog niet teruggevonden. In 2005 was het producentenvertrouwen nog onvoldoende om fors te gaan investeren. Het investeringsvolume van 0,25 procent was aanmerkelijk lager dan de 3,3 procent van 2004. Dit hoge cijfer uit 2004 volgde op een daling in de periode van 2001 tot 2003. Voor 2006 ligt het in de verwachting dat het investeringsvolume weer gaat toenemen.

Tabel 3.9 Totale omzet detailhandel

Jaar	Indexcijfer Groningen	Indexcijfer Nederland
1999	103.8	102.9
2000	102.7	101.3
2001	98.7	99.5
2002	98.4	98.4
2003	95.5	97.5
2004	99.1	99.7
2005	101	99.9

Bron: Erbo stad Groningen, KvK, 2005

Tabel 3.10 Totale export bedrijfsleven

Jaar	Indexcijfer export Groningen	Indexcijfer export Nederland
1999	104	102.8
2000	115.1	104.3
2001	96.7	98.2
2002	101.7	100.5
2003	101.8	100.8
2004	101.8	101.5
2005	114.8	103

Bron: Erbo stad Groningen, KvK, 2005

3.5 Arbeidsproductiviteit

In 2005 is de arbeidsproductiviteit gegroeid, vooral door een inkrimping van het personeelsbestand. Hiermee komt een einde aan de arbeidsproductiviteit van de laatste jaren. De kosten per eenheid product namen sterker toe dan bij de concurrenten. Eind jaren '90 was er sprake van een krappe arbeidsmarkt, waardoor de lonen stegen. Later namen de pensioenpremies fors toe, wat nog gestimuleerd werd door de waardestijging van de euro.

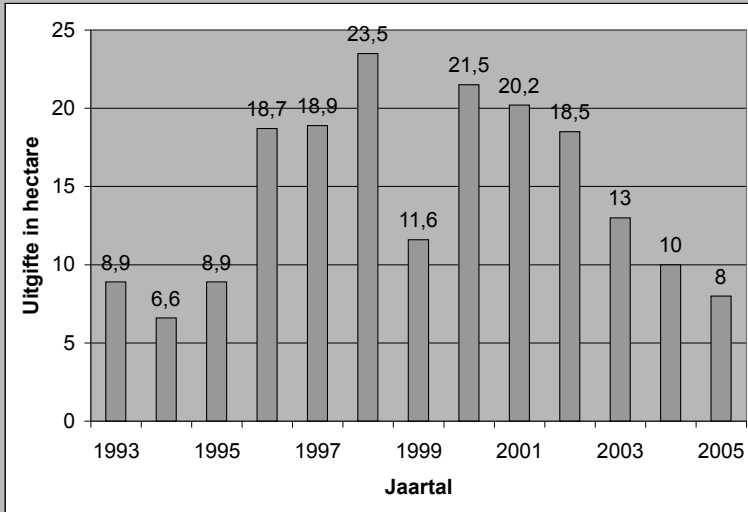
Gunstig voor de arbeidsproductiviteit is dat ondernemers terughoudend blijven om bij de eerste tekenen van herstel weer werknemers aan te nemen. De huidige groei wordt gerealiseerd met minder werknemers.

3.6 Export

De export van het Groninger bedrijfsleven is in 2005 toegenomen met ruim 10 procent ten opzichte van vorig jaar (tabel 3.10). Deze groei ligt hoger dan de landelijke ontwikkeling. Ook over de afgelopen zeven jaar gerekend, ligt de exportgroei in Groningen gemiddeld hoger dan landelijk. In 2005 is dit verschil groter geworden. Hierbij moet opgemerkt worden dat de cijfers van Groningen sterker afhankelijk zijn van de steekproef dan de landelijke cijfers.

De toename van de export in de laatste jaren (in Nederland en Groningen) is voor een belangrijk deel gestimuleerd door de grote groei van de wereldhandel. Een toename van het wereldhandelsniveau is echter geen garantie voor meer export. Steeds meer bedrijven worden door de toenemende deregulering en globalisering gestimuleerd om meer en beter te concurreren op internationale markten. Om hierin mee te kunnen, moet de nadruk komen te liggen op het verbeteren van de arbeidsproductiviteit.

Figuur 3.1 Uitgegeven hectares bedrijventerrein, 1993-2005



3.7 Bedrijfsruimte

3.7.1 *Bedrijventerreinen*

Figuur 3.1 toont de ontwikkeling van de uitgifte van bedrijventerrein in Groningen over de laatste dertien jaar.

De uitgifte van bedrijventerreinen liep in 2005 terug naar 8 hectare. In vergelijking met 2004 is het aantal verkochte hectares met 20 procent gedaald. Belangrijkste oorzaak is de algehele economische neergang in Nederland. Voor 2006 en 2007 wordt, mede gezien de teruglopende voorraad aan bedrijfsterreinen in Groningen, hooguit een stabilisatie in de uitgifte verwacht. Met de ontwikkeling van het nieuwe bedrijventerrein Westpoort zal de uitgifte daarna weer stijgen.

3.7.2 *Kantoorruimte*

Op 1 januari 2006 bedroeg het totale aanbod aan bedrijfsruimte 130.000 m² verhuurbaar vloeroppervlak (vvo), wat neerkomt op circa 143.000 m² brutovloeroppervlak (bvo). Dit betekent, in vergelijking met het jaar ervoor, een toename van 15.000 m² vvo. Het aanbod als percentage van de voorraad is 15 procent. Het aanbod bevindt zich hiermee boven de kritische grens van 10 procent.

Het aandeel bestaande bouw in het kantorenaanbod is toegenomen tot 93 procent. Dit is een stijging van 16 procent. Naar verwachting blijft de bestaande bouw de komende jaren het grootste aandeel.

In 2005 bedroeg het aandeel huur 94 procent. Groningen kent eenzelfde huurprijsontwikkeling als Zwolle, Leeuwarden en Assen. Vanaf 1999 stegen de huurprijzen als gevolg van de krappe marktsituatie. Vanaf 2002, 2003 stabiliseerden de huurprijzen zich, door een teruglopende opname en een stijgend aanbod. In 2005 trad in alle steden een daling van de huurprijs op, vooral veroorzaakt door het verouderde vastgoed. De huurprijzen voor eersteklas kantoorruimte zijn op niveau gebleven. De gerealiseerde huren voor toplocaties lagen in 2005 op circa € 140, wat iets hoger is dan het jaar ervoor (€ 130). Hierbij moet wel opgemerkt worden dat zogenaamde 'incentives' niet in de huurprijzen zijn meegenomen. In de huidige ruime arbeidsmarkt is het niet ongewoon dat verhuurders huurvrije periodes of inbouwpakketten aanbieden om huurders aan te trekken of te behouden. Afhankelijk van de marktsituatie kunnen deze incentives oplopen tot 10 procent van de huurstream.

Tabel 3.11 Opgeleverde woningen, 2005

Opgeleverd in 2005	huur	koop	totaal
goedkoop	365	4	369
midden		222	222
duur	29	219	248
totaal	394	445	839

Tabel 3.12 Verwachte woningbouwaantallen, 2006-2010

	2006	2007	2008	2009	2010
Bestaand stedelijk gebied					
Bestaand stedelijk gebied overig	385	251	204	160	250
Ciboga e.o.		66	75	75	75
Dinkelpark		190			
Eemskanaalzone (Kop van Oost)		25	25	90	90
Europapark - De Linie	62				
Helpermaar		50	50	50	50
herstructurering	267	510	330	206	244
Hoogkerk (incl. herstructurering)	83	52	5	40	
Oosterhamriktracé		50	100	142	118
Oosterparkstadion			100	100	32
subtotaal	797	1.194	979	953	859
Uitleggebieden					
De Held 1					
De Held 3			100	200	200
De Held 3/Kliefdiep		70			
Gravenburg	5				
Peizerweg/De Kring	40				
Reitdiep fase 2 (Wierden, incl. kavels)	137	127			
Reitdiep Haven		30	129	90	70
Reitdiep fase 3					50
Reitdiep fase 4					50
Meerstad					
subtotaal	182	237	229	290	370
Totalen	979	1.421	1.208	1.243	1.229

3.8 Woningbouw

In 2005 zijn in Groningen 839 woningen opgeleverd (zie tabel 3.11). Daarmee wordt het herstel ingezet na een paar jaar van tegenvallende woningbouwproductie. In 2006 wordt rekening gehouden met een productie van ruim 900 woningen. Alle tekenen wijzen erop dat de gemeente vanaf 2007 de taakstelling van 1.350 woningen per jaar kan gaan halen. Ook de huidige verkoop van woningen laat zien dat de woningmarkt zich in de goede richting ontwikkelt.

Tabel 3.12 geeft een overzicht van de woningbouw aantallen in de komende jaren, per locatie.

Vooraf in de uitleggegebieden^o kan de woningproductie vanaf 2007 nog toenemen. Vanaf 2007 is er concreet zicht op de woningproductie in fase 3 en 4 van Reitdiep en Reitdiep Haven. Voor het bestaande stedelijke gebied hangt de definitieve woningproductie vooral af van de plannen voor de Intense Stad, het Europapark, de Houtunielocatie (Kop van Oost), Helpermaar en Ciboga. Als alles meezit, kunnen er voor 2010 ongeveer 1.400 woningen uit de Intense Stad in aanbouw worden genomen.

In de bestaande stad leidt het potentieel programma tot ruim voldoende woningen. In de uitleggegebieden is de te verwachten productie in De Held 3 en Reitdiep onvoldoende om de tekorten daar op te lossen. Dit kan pas met de start van Meerstad, waarin de eerste woningen worden opgeleverd in 2009. Tot die tijd wordt een deel van de vraag naar groenstedelijk wonen waarschijnlijk ook bediend door projecten elders in de regio, zoals Ter Borch (Tynaarlo), Borgmeren (Slochteren) en Oostindie (Leek). Om vanaf 2007 langdurig zicht te houden op het behalen van de taakstelling, moet er vanaf dan zekerheid zijn over de woningproductie in De Held 3, Meerstad en Ciboga.

Een belangrijke oorzaak voor deze positieve vooruitzichten is de inzet van de Groninger corporaties. Nijestee, In, De Huismeesters, Woonstade en Patrimonium hebben op dit moment voldoende plannen in voorbereiding om vanaf 2007 tussen de 800 en 1.000 woningen per jaar te kunnen bouwen. Daarnaast dragen vooral In en Nijestee aan de woningproductie bij door zich bij grote projecten met veel appartementen garant te stellen de eventueel niet-verkochte woningen af te nemen en als huurwoning aan te bieden. Hierdoor kunnen veel ontwikkelaars eerder starten met de bouw. Doorgaans wordt gewacht totdat minstens 70 procent van de woningen is verkocht.

Tabel 3.13 Key performance indicatoren Groninger binnenstad

Bezoekersaantal en bestedingen	1997	1998	1999	2000	2001	2002	2003	2004	2005
Aantal bezoekers per jaar*/**	24 mln.	22 mln.	23 mln.	26 mln.	29 mln.	31 mln.	34 mln.	30 mln.	31 mln.
Gemiddeld besteed bedrag*	€ 21	€ 21	€ 21	€ 19	€ 22	€ 25	€ 18	€ 25	€ 27
Bezoekdoel winkelen	65%	68%	69%	82%	76%	71%	69%	73%	75%
Verblijfsduur									
Aandeel kortblijvers (< een half uur)*	36%	45%	44%	35%	33%	39%	37%	36%	40%
Aandeel langblijvers (> twee uur)*	22%	11%	13%	17%	18%	20%	22%	21%	17%
Gemiddelde verblijfsduur*	88 min.	67 min.	78 min.	85 min.	89 min.	88 min.	93 min.	92 min.	83 min.
Autogebruik alle regioconsumenten*/***	37%	41%	31%	33%	35%	43%	36%	36%	36%
Marktpositie niet-dagelijks									
Oriëntatie/marktaandeel vanuit de regio**	29%	28%	28%	26%	29%	31%	33%	33%	30%
Binding (inwoners gemeente Groningen)*	57%	55%	54%	53%	58%	64%	67%	66%	66%
Regionaal (regio zonder gemeente) omzetaandeel*	22%	18%	21%	17%	18%	25%	19%	18%	17%
Bovenregionaal omzetaandeel*	32%	30%	30%	31%	34%	31%	40%	31%	41%
Toevloeiing*	54%	49%	50%	47%	51%	56%	59%	50%	58%
Omzet	482 mln.	447 mln.	495 mln.	522 mln.	622 mln.	775 mln.	908 mln.	757 mln.	847 mln.
Effectieve vloerproductiviteit									
Dagelijks	€ 8.100	€ 10.000	€ 9.400	€ 11.900	€ 11.800	€ 12.100	€ 16.700	€ 18.900	€ 18.900
Niet-dagelijks	€ 4.400	€ 4.000	€ 4.400	€ 4.400	€ 5.400	€ 6.700	€ 7.500	€ 5.500	€ 6.300

* Bron: Goudappel Coffeng passantenenquête, 1997 t/m 2005

**Bron: Goudappel Coffeng telefonische enquête, 1997 t/m 2005

***In hoofdstuk 2 is het autogebruik afgeleid uit de telefonische enquête

3.9 Marktpositie binnenstad

3.9.1 *Indicatoren*

De marktpositie van de binnenstad van Groningen ontwikkelt zich sinds 1997 positief (zie tabel 3.13). De meeste indicatoren kennen ten opzichte van 2004 een stijgende lijn. Zo zijn het aantal bezoekers, het gemiddeld bestede bedrag en de koopkrachttoevloeiing^o in de niet-dagelijkse sector (licht) gestegen.

De totale detailhandelsomzet van de Groninger binnenstad is eveneens toegenomen. Dit komt geheel op conto van de niet-dagelijkse sector, waarin de vloerproductiviteit (omzet per m²) gestegen is. In de dagelijkse sector zijn de koopkrachttoevloeiing en de omzet wat afgenomen, maar is de vloerproductiviteit nog steeds bijzonder hoog.

3.9.2 *Groninger binnenstad in vergelijking met andere binnensteden*

De binnenstad van Groningen functioneert economisch gezien heel goed, zo blijkt uit een vergelijking met andere binnensteden (zie tabel 3.14). Zowel in de dagelijkse als de niet-dagelijkse sector is de vloerproductiviteit in de binnenstad van Groningen beduidend hoger dan in de referentiecentra. Ook bij de gerealiseerde detailhandel scoort Groningen hoog. Met een omzet van € 847 miljoen komt de binnenstad van Groningen op de tweede plaats, na Rotterdam, maar nog voor Utrecht en Den Haag.

Ook op de (boven)regionale koopkrachttoevloeiing scoort de binnenstad van Groningen erg goed. Groningen komt net na het centraal gelegen Utrecht, waar winkelcentrum Hoog Catherijne profiteert van de talloze OV-reizigers van Utrecht CS. Kennelijk weet de binnenstad van Groningen zich goed te onderscheiden van de wijk- en stadsdeelcentra in de eigen plaats en de andere hoofdwinkelcentra in Noord-Nederland.

3.9.3 *Koopedrag regio Groningen*

Veel inwoners van Groningen doen hun aankopen in de binnenstad. In 2005 was de koopkrachtbinding^o in zowel de dagelijkse als de niet-dagelijkse sector licht hoger dan vorig jaar.

Voor 30 procent van de Groningers was de binnenstad in 2005 de voornaamste locatie om de dagelijkse aankopen te doen. Dit hoge koopkrachtbindingscijfer vertoont de laatste jaren weinig verandering. De koopkrachtafvloeiing in de dagelijkse sector bedraagt in 2005 slechts 3 procent, tegen 5 procent in 2004.

Tabel 3.14 Kerngegevens binnenstad Groningen en centra referentiesteden

	Groningen	Zwolle*	Enschede*	Apeldoorn*	Haarlem**	Rotterdam**	Utrecht**	Den Haag**
Inwonertal	180.000	107.000	134.000	130.800	147.100	599.600	265.000	464.000
m ² dagelijks	9.800	4.500	9.000	8.000	6.900	9.300	10.700	13.000
m ² niet-dagelijks	105.300	62.000	79.000	74.500	78.400	134.200	125.000	143.500
Binding dagelijks	30%	10%	14%	16%	18%	12%	18%	9%
Binding niet-dagelijks	66%	50%	51%	56%	39%	26%	44%	29%
Toevloeiing dagelijks	40%	20%	27%	15%	15%	11%	19%	14%
Toevloeiing niet-dagelijks	58%	53%	47%	37%	45%	51%	61%	33%
Omzet (mln euro)	847	295	369	331	292	939	838	580
Vloerproductiviteit dagelijks	€ 18.400	€ 6.500	€ 6.200	€ 6.700	€ 9.000	€ 11.000	€ 11.300	€ 7.300
Vloerproductiviteit niet-dagelijks	€ 6.300	€ 4.300	€ 4.000	€ 3.800	€ 3.000	€ 4.700	€ 5.700	€ 3.400

* Bron: Koopstromenonderzoek Overijssel 2005 (Goudappel Coffeng, januari 2006)

** Bron: Koopstromenonderzoek Randstad 2004 (Goudappel Coffeng, januari 2005)

Tabel 3.15 Bezoek aan leisurevoorzieningen binnenstad Groningen (in procenten)

leisurevoorziening	2001		2002		2003		2004		2005	
	Gemeente Groningen	Regio	Gemeente Groningen	Regio	Gemeente Groningen	Regio	Gemeente Groningen	Regio	Gemeente Groningen	Regio
Bioscoop/schouwburg	65	48	68	54	68	57	70	59	68	53
Disco/dancing	24	14	25	15	24	15	23	12	21	9
Casino	20	20	24	21	21	21	20	19	15	13
Museum	51	36	52	41	54	42	56	45	58	40

Bron: Goudappel Coffeng telefonische enquête vanaf 2001

Voor de aankoop van niet-dagelijkse goederen was de binnenstad in 2005 de belangrijkste plaats voor tweederde van de Groningers. Daarmee blijft de koopkrachtbinding op een vergelijkbaar niveau als afgelopen jaren. De afvloeiing van koopkracht was in 2005 8 procent (2004: 10 procent). Vooral in de branches gericht op recreatief winkelen (kleding en mode, schoenen, huishoudelijke artikelen, opticiens en juwelier) blijft de oriëntatie van de Groningers op de binnenstad hoog. Voor echte doelgerichte aankopen, zoals meubelen en doe-het-zelf-artikelen neemt de oriëntatie op de binnenstad af.

3.9.4 *Bezoek aan leisurevoorzieningen*

De binnenstad van Groningen biedt naast het ruime winkelaanbod ook veel mogelijkheden voor ontspanning. Tabel 3.15 laat zien dat in 2005 vooral de schouwburg en de bioscoop goed werden bezocht. Voor alle voorzieningen echter lijkt de regio in 2005 minder op de binnenstad van Groningen georiënteerd te zijn dan in voorgaande jaren.

3.9.5 *Omzet en bestedingen*

De economische prestaties van de detailhandel in de binnenstad zijn uitgedrukt in de totale omzetvolumes en de vloerproductiviteit (omzet per m² vvo). Daarbij wordt de omzet berekend aan de hand van het aantal inwoners van de gemeente, het koopgedrag en de landelijke toonbankbestedingen. De landelijk gemiddelde bestedingen aan dagelijkse en niet-dagelijkse aankopen bedragen respectievelijk € 2.088 en € 2.310 per inwoner. Ten opzichte van vorig jaar zijn de bestedingen in de dagelijkse sector licht toegenomen en in de niet-dagelijkse sector afgenomen.

De totale bestedingen in de detailhandel in de binnenstad resulteerden in 2005 in een omzet van € 661 miljoen. Dit is een forse toename ten opzichte van 2004 (€ 566 miljoen), vooral door de grotere toevloeiing.

In de dagelijkse sector is de vloerproductiviteit iets afgenomen. In 2005 was de vloerproductiviteit € 6.600 per m² vvo, waar deze in 2004 nog € 7.000 was. Deze daling is het gevolg van een toename van het winkelaanbod met circa 5.000 m². De vloerproductiviteit is nog wel in lijn met het landelijke gemiddelde.

In de niet-dagelijkse sector was de vloerproductiviteit in de binnenstad in 2005 (uitgaande van 105.300 m² vvo niet-dagelijks aanbod) € 6.300, wat hoog te noemen is. De vloerproductiviteit is hoger dan in 2004 (€ 5.500), maar minder hoog dan de topjaren 2003 (€ 7.500) en 2002 (€ 6.700).



4.1 Arbeidsmarkt en beroepsonderwijs

Groningen is een echte onderwijsstad! Landelijk behoort Groningen tot de voorlopers wat betreft ontwikkelingen en vernieuwingen in het onderwijs. Gezien de toekomstige ontwikkelingen in het middelbare beroepsonderwijs, krijgt Groningen het de komende jaren druk. Een van de redenen hiervoor is de toenemende vraag naar samenwerking met het bedrijfsleven.

Tegenwoordig wordt de route van het VMBO via MBO naar het HBO aangeduid met de term 'beroepskolom'. In alle opleidingen binnen deze beroepskolom neemt de praktische beroepsvorming een steeds grotere plaats in: op school maar ook in de bedrijven. Een belangrijk deel van de opleidingstijd wordt op de werkplek doorgebracht. De rol van de leermeester wordt belangrijker: de leerling komt in het bedrijf om te leren en niet alleen meer, zoals in het verleden, om het op school geleerde eens in de praktijk te oefenen. De leermeester krijgt een toenemende rol bij de beoordeling. Ook de invloed van het bedrijfsleven op het onderwijsprogramma neemt toe; werkgevers mogen regionale accenten in het onderwijs inbrengen. In 2008 mag 20 procent van de inhoud van het lesprogramma in het beroepsonderwijs regionaal worden ingevuld. In Groningen zijn al meerdere projecten gestart met het bedrijfsleven, onder andere om nieuw lesmateriaal en praktijkgerichte examinering te ontwikkelen.

Deze samenwerking tussen onderwijs en bedrijfsleven moet benut worden om ook in de toekomst over voldoende volwaardige werknemers te kunnen beschikken. Over een paar jaar zullen we de effecten merken van het verdwijnen van de babyboomers uit het actieve arbeidsleven. Grotere bedrijven en bedrijfstakken zijn zich dat bewust en anticiperen daarop door sterkere banden met het onderwijs aan te gaan. Door stage- of leerwerkplekken beschikbaar te stellen, maken ze het mogelijk om voldoende mensen op te leiden. Bedrijven tonen hun betrokkenheid bij de ontwikkelingen in het onderwijs door te participeren in zogenaamde 'werkveldadviescommissies' en door gastlessen te verzorgen of bezoekdagen te organiseren. Maatschappelijk ondernemen is een begrip aan het worden en veel bedrijven en scholen gaan hier serieus mee om.

Het beroepsonderwijs zoekt naar wegen om ook een kennisinstituut te worden, waar expertise en onderzoek samenkomt en waar ondersteuning kan zijn voor individuele bedrijven.

Tabel 4.1 Studenten Hanzehogeschool en RUG per studiejaar

	'99-'00	'00-'01	'01-'02	'02-'03	'03-'04	'04-'05	'05-'06
eerstejaars							
HHG	5.180	5.292	5.055	4.722	5.104	5.441	5.786
RuG	4.026	3.969	4.316	3.973	4.572	4.767	4.741
totaal	9.206	9.261	9.371	8.695	9.676	10.208	10.527
ouderejaars							
HHG	12.020	12.407	12.852	13.097	13.299	13.803	14.641
RuG	14.363	14.773	15.351	16.196	16.661	17.506	18.244
totaal	26.383	27.180	28.203	29.293	29.960	31.309	32.885
totaal							
HHG	17.200	17.699	17.907	17.819	18.403	19.244	20.427
RuG	18.389	18.742	19.667	20.169	21.233	22.273	22.985
totaal aantal studenten	35.589	36.441	37.574	37.988	39.636	41.517	43.412

Tabel 4.2 Studenten Hanzehogeschool per sector

	'99-'00	'00-'01	'01-'02	'02-'03	'03-'04	'04-'05	'05-'06
Sociale wetenschappen en welzijn	2.020	2.063	2.069	1.914	1.827	1.919	2.033
Life sciences en verzorging	2.348	2.332	2.265	2.315	2.571	2.911	3.218
Wis- natuurkunde, bouwkunde en informatica	3.929	3.959	3.574	3.539	3.608	3.634	3.734
Economie en bedrijfskunde	3.179	3.543	3.013	2.865	2.760	2.530	2.559
Overig	5.724	5.802	6.986	7.187	7.638	8.250	8.883
totaal	17.200	17.699	17.907	17.820	18.404	19.244	20.427

Tabel 4.3 Studenten Hanzehogeschool uitgesplitst

uitsplitsing	2004	2005	2006	sector
Techniek	689	654	657	wis
Bouwkunde en civiele techniek	1412	1372	1287	wis
Bedrijfseconomie en commerciële economie	919	869	875	econ
Economie overig	1841	1661	1684	econ
Informatica	1379	1537	1651	wis
Biologie en medisch laboratoriumonderzoek	138	162	183	life
Chemie en milieu	128	121	139	wis
Medisch en verzorgend	2433	2749	3035	life
Welzijn	1827	1919	2033	wel
Onderwijs	1456	1538	1625	overig
Kunst en muziek	979	1108	1189	overig
Overige opleidingen	5115	5554	6069	overig
subtotaal	18316	19244	20427	
onbekend	88	0	0	overig
totaal	18.404	19.244	20.427	

Al met al is er sprake van een sterke verwevenheid en afhankelijkheid. Via de helpdesk van het MKB Groningen (050 527 57 57) kunnen vraag en aanbod rond leerbanen voor BBL-trajecten (werken en leren) worden gematcht.

4.2 Studentenstad

4.2.1 *Wetenschappelijk onderwijs en hoger beroepsonderwijs*

Groningen is een populaire studentenstad, dankzij de aanwezigheid van de Rijksuniversiteit Groningen (RUG) en de Hanzehogeschool. Deze onderwijsinstellingen voor wetenschappelijk onderwijs (w.o.) en hoger beroepsonderwijs (hbo) zijn van belang voor een goede kennisinfrastructuur en voor de werkgelegenheid van Groningen.

Het totale aantal studenten (hbo en w.o. samen) is in 2005 gestegen, zo blijkt uit tabel 4.1. Na een stabilisatie in de periode 2001 tot 2003, stijgt het aantal studenten vanaf schooljaar 2003-2004 jaarlijks weer. Ten opzichte van vorig studiejaar stijgt het aantal eerstejaars studenten bij het hbo en stabiliseert het aantal bij het w.o..

In de tabellen daarna is per studiejaar af te lezen welke sectoren er gekozen worden door de studenten van de Hanzehogeschool (tabel 4.2 t/m 4.5) en de RUG (tabel 4.6 t/m 4.8). Bij beide soorten onderwijs scoort de categorie overig het hoogst. Wat verder opvalt, is dat er bijzonder veel studenten in het w.o. kiezen voor de sector economie en bedrijfskunde. Deze sector springt er duidelijk bovenuit bij de RUG, terwijl in het hbo de onderlinge verschillen tussen de sectoren veel kleiner zijn. Net als vorig studiejaar zijn zowel bij het hbo als het w.o. de sector life science en verzorging de grootste stijgers. De enige sector die daalt, is Sociale wetenschappen en welzijn in het w.o.. Economische en innovatieve ontwikkelingen lijken mede bepalend te zijn voor de keuzes van de studenten.

4.2.2 *Middelbaar beroepsonderwijs*

De Regionale Opleidingscentra (ROC's) inclusief het Agrarisch Opleidingscentrum (AOC) in Groningen kenden de afgelopen jaren een vrij constante omvang van het middelbaar beroepsonderwijs (mbo). Wel is binnen het mbo onder invloed van de slechte(re) economische situatie al enige jaren sprake van een verschuiving van deeltijdonderwijs naar voltijds onderwijs. Oftewel een verschuiving van leren en werken (Beroeps Begeleidende Leerweg, BBL) naar leren en stage (Beroeps Opleidende Leerweg, BOL).

Tabel 4.4 Eerstejaarsstudenten Hanzehogeschool uitgesplitst

	uitsplitsing	2004	2005	2006	sector
	Techniek	224	212	209	wis
	Bouwkunde en civiele techniek	377	334	342	wis
	Bedrijfseconomie en commerciële economie	185	157	190	econ
	Economie overig	412	371	409	econ
	Informatica	383	469	469	wis
	Biologie en medisch laboratoriumonderzoek	45	55	61	life
	Chemie en milieu	36	40	51	wis
	Medisch en verzorgend	854	898	972	life
	Welzijn	494	613	619	wel
	Onderwijs	446	485	446	overig
	Kunst en muziek	233	242	266	overig
	Overige opleidingen	1370	1540	1752	overig
	onbekend	45	0	0	
	Total	5.104	5.416	5.786	overig

Tabel 4.5 Eerstejaarsstudenten Hanzehogeschool per sector

	'03-'04	'04-'05	'05-'06	
	Sociale wetenschappen en welzijn	494	613	619
	Life sciences en verzorging	899	953	1.033
	Wis- natuurkunde, bouwkunde en informatica	1.020	1.055	1.071
	Economie en bedrijfskunde	597	528	599
	Overig	2.094	2.267	2.464
	totaal	5.104	5.416	5.786

Tabel 4.6 Studenten RUG per sector

	'99-'00	'00-'01	'01-'02	'02-'03	'03-'04	'04-'05	'05-'06
	Sociale wetenschappen en welzijn	2.621	2.748	3.014	3.176	3.539	3.462
	Life sciences en verzorging	1.751	1.774	1.856	1.934	2.166	3.034
	Wis- natuurkunde, bouwkunde en informatica	2.158	2.184	2.205	2.189	2.316	2.568
	Economie en bedrijfskunde	4.753	4.902	5.206	4.946	4.971	4.986
	Overig	7.106	7.134	7.386	7.924	8.241	8.935
	totaal	18.389	18.742	19.667	20.169	21.233	22.985

In het mbo vertoont de sector techniek nog steeds een dalende lijn, afgezien van een minimale opleving in het studiejaar 2004-2005. Hierdoor ontstaat op niet al te lange termijn een tekort aan jonge mensen met een technische scholing. Dit ondanks het verdwijnen van veel technisch laaggeschoold werk naar goedkope(re) lagelonenlanden. Blijkbaar kampt de sector techniek nog steeds met een negatief imago, waar ook de acties vanuit het bedrijfsleven nog geen verandering in hebben kunnen brengen.

De ROC's zijn in 2005 gestart met activiteiten die moeten leiden tot een (nog) betere afstemming op de arbeidsmarkt. Zo worden er samen met het regionale bedrijfsleven bedrijvenpools gevormd waarin de afstemming tussen opleiding en praktijk wordt besproken. Op de agenda staat niet alleen de inhoudelijke vernieuwing van het onderwijs, maar ook de afstemming tussen vraag en aanbod. Samen met het bedrijfsleven kijken de ROC's ook naar de komende 'spanningen' op de arbeidsmarkt in relatie tot de opleidingskeuze die leerlingen uit het voortgezet onderwijs moeten maken.

De invoering van de nieuwe kwalificatiestructuur voor het mbo in 2008 brengt een paar grote veranderingen met zich mee voor zowel het onderwijs als het bedrijfsleven. De snel veranderende kennismaatschappij van vandaag vraagt om een herziening van de taak en de positie van het beroepsonderwijs. Het beroepsonderwijs ontwikkelt zich in toenemende mate tot een kenniscentrum, waarbij de school in nauwe samenwerking met de omgeving niet alleen kennis overdraagt, maar ook ontwikkelt. Om kennis te kunnen creëren op de werkplek en op school, zijn competenties nodig. Competenties die leerlingen kunnen verwerven en ontwikkelen in de beroepspraktijk en in de setting van een instelling voor beroepsonderwijs. Bij competentiegericht leren en opleiden neemt praktijkleren een centrale plaats in. Leren in authentieke beroepspraktijksituaties is essentieel voor de ontwikkeling van beroepscompetenties. Dit betekent dat de druk op de regionale arbeidsmarkt zal toenemen.

4.3 Leerplicht en verzuim

4.3.1 Gemeentelijke taak

De Wet op de leerplicht schrijft een 'geregelde schoolgang' voor voor jongeren van 5 tot ongeveer 17 jaar (iedereen moet twaalf jaar dag-onderwijs gevolgd hebben). Veelvuldig verzuim kan uiteindelijk leiden tot schooluitval, waardoor de jongere niet meer zijn toekomstkansen benut. Kansen die hij wel zou hebben gehad als hij de school had afgemaakt en met een diploma de arbeidsmarkt op zou zijn gegaan.

Tabel 4.7 Studenten RUG uitgesplitst

Faculteit der...	1999	2000	2001	2002	2003	2004	2005
Godgeleerdheid en Godsdienstwetenschap	32	16	21	22	51	49	38
Rechtsgeleerdheid	560	604	591	535	599	667	710
Medische Wetenschappen	191	214	249	327	413	537	508
Wiskunde en Natuurwetenschappen	389	421	410	434	537	547	490
Letteren	623	642	690	740	926	990	882
Economische Wetenschappen	380	448	448	446	508	465	479
Psych., Pedag. en Soc. Wetenschappen	630	676	754	735	799	847	772
Wijsbegeerte	20	30	28	38	39	37	36
Ruimtelijke Wetenschappen	89	88	131	104	142	162	177
Bedrijfskunde	678	528	631	580	471	560	649
Lerarenopleiding	2	20	6	3	2	0	0
Totaal	3.594	3.687	3.959	3.964	4.487	4.861	4.741

Tabel 4.8 Eerstejaarsstudenten RUG per sector

instroom eerstejaars	'99-'00	'00-'01	'01-'02	'02-'03	'03-'04	'04-'05	'05-'06
Sociale wetenschappen en welzijn	719	764	885	839	941	1.009	949
Life sciences en verzorging	191	214	249	327	413	537	508
Wis- natuurkunde, bouwkunde en informatica	389	421	410	434	537	547	490
Economie en bedrijfskunde	1.058	976	1.079	1.026	979	1.025	1.128
Overig	1.237	1.312	1.336	1.338	1.617	1.743	1.666
totaal	3.594	3.687	3.959	3.964	4.487	4.861	4.741

Tabel 4.9 Leerplichtige leerlingen gemeente Groningen, 2004

Onderwijstype	abs	pct
Basisonderwijs	11.599	61,1
Speciaal onderwijs	1.211	6,4
Voortgezet onderwijs	5.572	29,4
ROC/AOC	397	2,1
Overig*	191	1,0
Totaal	18.970	100,0

Bron: DIA, afdeling Basisregistratie

* Ingeschreven op medisch kinderdagverblijf of volgt onderwijs buiten Groningen of in buitenland

Jongeren die hun opleiding niet hebben afgerond, kunnen op latere leeftijd eerder in een situatie terechtkomen waarin ze een beroep moeten doen op de sociale wetgeving.

De gemeente Groningen streeft ernaar dat elke jongere een startkwalificatie^o behaalt. Onder een startkwalificatie wordt verstaan een mbo-diploma van niveau 2 of een havo- of vwo-diploma. De leerplicht-ambtenaren van de gemeente zien streng toe op het naleven van de leerplicht en nemen deel aan zorgteams op de scholen.

4.3.2 *Regionaal Meld- en Coördinatiepunt*

Voortijdige schoolverlaters zonder startkwalificatie tussen 18 en 23 jaar moeten door de scholen voor voortgezet onderwijs en het middelbare beroepsonderwijs worden gemeld bij hun woongemeente. De gemeenten zijn verantwoordelijk voor een passende aanpak, (in eerste instantie gericht op herplaatsing in het onderwijs) en werken daartoe in regioverband samen in een Regionaal Meld- en Coördinatiecentrum (RMC^o). De gemeente Groningen is contactgemeente voor de regio Centraal en Westelijk Groningen en coördineert de werkzaamheden voor de regio op hoofdlijnen.

Behalve het registreren van voortijdige schoolverlaters, heeft het RMC ook als taak om uitvallers te herplaatsen en jongeren te begeleiden naar een vorm van deeltijdonderwijs. Een van de manieren om uitval te 'repareren' is het toeleiden naar een leerbaan. Dit is een combinatie van werken en leren: de jongere gaat één dag per week naar school en vier dagen aan het werk. Zo krijgt de jongeren de kans alsnog een startkwalificatie te laten behalen (of het hoogst bereikbare), en de aansluiting op de arbeidsmarkt niet te verliezen. Daarnaast neemt het RMC in samenwerking met de onderwijsinstellingen maatregelen om uitval te voorkomen. Een voorbeeld hiervan is het project 'De RMC-preventiemedewerker in de ROC's'.

4.3.3 *Kerncijfers*

Groningen kent in totaal 18.970 leerplichtige leerlingen (peildatum 2004), zo maakt tabel 4.9 duidelijk.

Het aantal voortijdig schoolverlaters is de laatste jaren gedaald (tabel 4.10). In het schooljaar 2004-2005 waren er 1.224 voortijdig schoolverlaters. Dit is 3,9 procent van het totale aantal jongeren van 12 tot 23 jaar, wat beneden het landelijke gemiddelde van 5 procent ligt. De stadsvisie 'Groningen: sterke stad, actieve Stadgers' (2000) sprak de ambitie uit dat in 2010 het percentage schoolverlaters zonder startkwalificatie in de leeftijd van 12 tot 23 jaar, woonachtig in de gemeente

Tabel 4.10 Voortijdige schoolverlaters, schooljaren 2001-2002 tot 2004-2005

schooljaar	aantal jongeren	voortijdige	voortijdige
	12-23 jaar	schoolverlaters, abs	schoolverlaters, pct
2001-2002	30.624	2.208	7,2
2002-2003	31.038	1.337	4,3
2003-2004	31.557	1.270	4,0
2004-2005	31.680	1.224	3,9

Tabel 4.11 Verzuimmeldingen naar etniciteit/geboorteland, 2004

eticiteit/geboorteland	inwoners 5-17 jaar	verzuim aantal*
Arubaan/Antiliaan	602	31
Marokkaan	216	8
Surinaams	653	15
Turks	236	5
Nederland	14.196	225
Westerse landen	1.612	125
Niet-westerse landen	1.455	44
Totaal	18.970	453

Bron: Gemeente Groningen, dienst OCSW, Afdeling Leerplicht

* inclusief werkvoorraad

Tabel 4.12 Herplaatste voortijdig schoolverlaters, schooljaren 2001-2002 tot 2004-2005

schooljaar	totaal aantal voortijdig	herplaatst, abs	herplaatst, pct
	schoolverlaters		
2001-2002	2.208	959	43,4
2002-2003	1.337	936	70,0
2003-2004	1.270	834	65,7
2004-2005	1.224	935	76,4

Groningen, gedaald moest zijn naar 4,5 procent. Voor het schooljaar 2004-2005 is deze doelstelling opnieuw gehaald. Door de preventieve aanpak verwacht de gemeente dit percentage de komende jaren te handhaven.

Het aantal voortijdige schoolverlaters dat herplaatst is in het onderwijs (tabel 4.12), is ook in het schooljaar 2004-2005 weer gestegen. Van de 1.224 voortijdig schoolverlaters zijn 935 herplaatst, oftewel ruim driekwart (76,4 procent). In het schooljaar 2003-2004 was dit nog bijna tweederde (65,7 procent).

4.3.4 *Groninger aanpak*

Het Team Leerlingzaken blijft succesvol in de integrale aanpak bij het bestrijden en voorkomen van voortijdig schoolverlaten. Dit blijkt uit het (opnieuw) teruggelopen aantal voortijdig schoolverlaters. Daarnaast laten scholen zich positief uit over de samenwerking met de gemeente.

Het ministerie van OCW heeft in het kader van de aanpak voortijdig schoolverlaten extra middelen beschikbaar gesteld. De gemeente Groningen zet deze middelen in voor meer mankracht ('er bovenop zitten') en een betere registratie zodat de problematiek meer inzichtelijk wordt. Tevens maakt Groningen gebruik van het door de ministeries van SZW en OCW ingestelde samenwerkingsproject Taskforce Jeugdwerkloosheid. De Taskforce ondersteunt de gemeente Groningen, omdat zij overtuigd is van de kwaliteiten van de Groningse projecten en deze graag landelijk wil gebruiken.

Ter bestrijding van de jeugdwerkloosheid werft het Rijk in vier jaar tijd landelijk 40.000 leerbanen extra voor jongeren en schoolverlaters. Voor de provincie Groningen betekent dit 1.000 extra leerbanen. De RMC-regio Centraal en Westelijk Groningen heeft van het Ministerie van OCW in 2005 € 50.000 ontvangen voor het intensiveren van de trajectbegeleiding van voortijdige schoolverlaters. Voor 2006 is een bedrag van € 100.000 toegezegd. De gemeente zet deze bijdrage mede in om nog meer jongeren naar leerbanen te leiden, zodat ze alsnog een startkwalificatie behalen en vooral een vak leren.

Om geen kans onbenut te laten, participeert de gemeente Groningen in het ESF/EQUAL-project 'De Keten sluiten met perspectief'. Dit project sluit aan op de visie van de gemeente Groningen om met een gerichte ketenaanpak het voortijdig schoolverlaten en de jeugdwerkloosheid aan te pakken. De gemeente Groningen vervult in dit project een actieve rol bij de registratie, monitoring en sluitende aanpak van het project.

Arbeidsongeschiktheid - Arbeidsongeschikten zijn zij die met succes een beroep hebben gedaan op de Algemene Arbeidsongeschiktheids-wet of de Wet Arbeidsongeschiktheid (WAO).

Babyboomgeneratie - De grote generatie die geboren is in de jaren direct na de Tweede Wereldoorlog. Deze generatie gaat de komende tien jaar verschuiven van de werkzame bevolking^o naar de niet-werkzame bevolking^o.

Beroepsbevolking - Tot de beroepsbevolking worden alle personen gerekend van 16 tot en met 64 jaar die:

- a. ten minste twaalf uur per week werken;
- b. werk hebben aanvaard waardoor zij ten minste twaalf uur per week gaan werken;
- c. verklaren ten minste twaalf uur per week te willen werken, daarvoor beschikbaar zijn en activiteiten ontplooiën om werk voor ten minste twaalf uur per week te vinden (CBS, 1993).

Geboorteoverschot en -tekort - Het aantal geboorten min het aantal sterfgevallen over een bepaalde periode.

Grijze druk - De verhouding van het aantal personen van 65 jaar of ouder (de niet-werkzame bevolking) ten opzichte van de personen in de leeftijdsgroep 20-64 jaar (de werkzame bevolking).

Inlenende vestigingen - De vestigingen waar of vanuit waar uitzendkrachten daadwerkelijk werkzaam zijn: een uitzendbureau is de uitlenende vestiging.

Koopkrachtbinding - Mate waarin inwoners hun aankopen in hun eigen stads- of winkelcentrum verrichten.

Koopkrachttoevloeiing - Het aandeel koopkracht dat van buiten de eigen gemeente of wijk komt.

Migratiesaldo - Het verschil tussen vestiging in en vertrek uit de gemeente.

Niet-werkzame bevolking - Personen in de leeftijdsgroepen tot 20 jaar en boven de 64 jaar, die minder dan twaalf uur per week betaald werk verrichten.

NWW'ers - Personen van 16 tot en met 64 jaar die staan ingeschreven als niet-werkend en werkzoekend voor minstens twaalf uur per week.

Ontgroening - Het verschijnsel dat inwoners van 0 tot 15 jaar een steeds geringer deel uitmaken van de bevolking. Bij ontgroening neemt de groene druk toe, de groene druk is de verhouding 0 tot en met 19 jaar ten opzichte van de productieve groep (leeftijdsgroep van 20-64 jaar).

Pendel - Het aantal personen dat bij een vestiging binnen de gemeente werkt en buiten de gemeente woont (woon-werkverkeer).

Pendelpercentage - Het percentage werkzame personen dat bij een bedrijf binnen de gemeente werkt en buiten de gemeente woont.

RMC - Regionaal Meld- en Coördinatiepunt voor voortijdige schoolverlaters. De gemeente Groningen is contactgemeente voor de Regio Centraal en westelijk Groningen (regio 03).

RUG - Rijksuniversiteit Groningen

Seizoensinvloeden - Invloeden die samenhangen met de tijd van het jaar, bijvoorbeeld zichtbaar in de werkgelegenheid. Dit geldt vooral voor sectoren als de bouw en het toerisme.

Startkwalificatie - Het minimale onderwijsniveau dat een jongere nodig heeft om kans te maken op duurzaam werk. Dit is een havo- of vwo-diploma of een mbo-diploma vanaf niveau 2. Een vmbo-diploma wordt dus niet gezien als een startkwalificatie.

Uitleggebied - Een gebied waarvoor de agrarische functie moet worden gewijzigd in een stedelijke bestemming zodat er woningbouw kan plaatsvinden.

Vergrijzing - Het verschijnsel dat inwoners van 65 jaar en ouder een steeds groter deel uitmaken van de bevolking. Bij vergrijzing neemt de grijze druk toe, de verhouding 65 jaar en ouder ten opzichte van de productieve groep (leeftijdsgroep van 20-64 jaar).

Vestigingenregister - Een basisregister van bedrijven en instellingen in de gemeente Groningen. Het vestigingenregister omvat onder meer naam- en adresgegevens en gegevens over de werkgelegenheid.

Volgtijd/deeltijd - Het onderscheid tussen voltijd en deeltijd werken wordt bij vijftien uur per week gelegd. Vijftien of meer uren per week is voltijd, minder dan vijftien uren per week is deeltijd.

Werkloosheid - Het begrip 'werkloosheid' wordt op verschillende manieren gedefinieerd. Het CBS hanteert twee definities: de geregistreerde werkloosheid (GWL) en de werkloze beroepsbevolking (WBL). Beide werkloosheidscijfers worden met behulp van grootschalige enquêtes gegenereerd en laten nauwelijks onderscheid toe naar de achtergrondkenmerken van werklozen en (kleinere) regio's. Een derde werkloosheidscijfer is het aantal NWW'ers. Hierbij wordt uitgegaan van het ingeschrevenbestand van de arbeidsvoorziening. Met dit cijfer kan wel een gedetailleerd onderscheid gemaakt worden naar achtergrondkenmerken als leeftijd, geslacht, werkloosheidsduur en opleidingsniveau.

De werkloosheidspercentages komen tot stand door de aantallen werklozen af te zetten tegen de geschatte omvang van de beroepsbevolking. Door een verschil in definitie zijn de in dit rapport gehanteerde percentages niet vergelijkbaar met het officiële cijfer voor de geregistreerde werkloosheid van het CBS. Dit wordt voornamelijk veroorzaakt doordat het CBS een beperktere definitie hanteert van het begrip 'werkloos'.

Werkgelegenheid - Werkgelegenheid is het aantal bezette arbeidsplaatsen, zowel voltijd als deeltijd. Het aantal personen dat werkt, kan afwijken van het aantal arbeidsplaatsen. Iemand kan immers meer dan één baan hebben en dus bij meer dan één vestiging als werknemer geregistreerd staan. In deze uitgave geldt dat het aantal bezette arbeidsplaatsen gelijk is aan het aantal werkzame personen.

Werkzame bevolking - Personen in de leeftijdsgroep 20-64 jaar met betaald werk (meer dan twaalf uur per week).

Seizoensinvloeden - Schommelingen in de werkgelegenheid die samenhangen met de tijd van het jaar. In bijvoorbeeld de bouw en het toerisme zijn seizoensinvloeden duidelijk zichtbaar.



