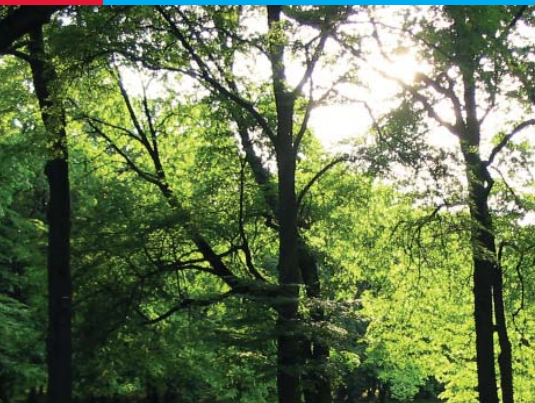


Regio Groningen Assen

De fiets in de regio



november 2005



Voorwoord

Dit rapport is het resultaat van een studie naar fietsmaatregelen in de Regio, zowel voor het utilitaire als het recreatieve fietsverkeer. De aanleiding van deze studie was het ontbreken van de fiets in het huidige meerjareninvesteringsprogramma voor de Regio Groningen-Assen, waar wel de modaliteiten auto, bus, trein waren meegenomen. De fietsmaatregelen moeten bijdragen aan het stimuleren van het fietsgebruik, zowel utilitair als recreatief in het Regiovisiegebied. Dit draagt vervolgens bij aan het waarborgen van de bereikbaarheid van dit gebied.

In dit rapport is een projectenlijst opgenomen met daarin alle bovenlokale fietsprojecten in het regiovisiegebied, die bijdragen aan de doelstellingen van de Regio Groningen-Assen. Dit rapport vormt een belangrijke basis voor het vervolg. De resultaten van deze studie worden ondermeer meegenomen in de netwerkanalyse van de Regio Groningen-Assen. Uit de netwerkanalyse volgt uiteindelijk het nieuwe meerjareninvesteringsprogramma. Een definitieve afweging om te bepalen welke fietsprojecten ook daadwerkelijk in het meerjareninvesteringsprogramma komen moet dus nog worden gemaakt. Er wordt een integrale afweging gemaakt. Bij deze afweging speelt eveneens de relatie met het project Regiopark een belangrijke rol.

Om niet stil te blijven staan, worden vooruitlopend op de afronding van de netwerkanalyse enkele projecten aangewezen, die volgend jaar uitgevoerd kunnen worden. Deze projecten:

- zijn (nagenoeg) uitvoeringsgereed;
- komen in aanmerking voor een bijdrage uit het regiofonds;
- zijn gedekt met de medefinanciering vanuit andere partijen.

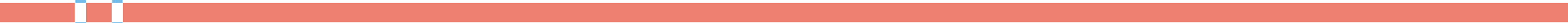
Op deze manier kan volgend jaar al resultaat worden geboekt. Deze projecten noemen we de zogenaamde Quick wins.

Werkgroep Fiets Regio Groningen - Assen



Inhoudsopgave

1. Inleiding	5
2. Het gebied van de Regio Groningen - Assen	7
3. Inventarisatie projecten	15
4. Toetsingskader	19
5. Projectenlijst	23
<i>Bijlage 1 Lijst met geïnventariseerde projecten</i>	<i>33</i>
<i>Bijlage 2 Kwaliteitseisen fietsrouteplus</i>	<i>41</i>
<i>Bijlage 3 Toetsingskader</i>	<i>43</i>



1. Inleiding

Aanleiding

De Regio Groningen-Assen is een samenwerkingsverband van twaalf gemeenten en twee provincies. Gezamenlijk is er een visie ontwikkeld en zijn er afspraken gemaakt over woningbouw, bereikbaarheid, bedrijvigheid, leefbaarheid, landbouw, natuur, water en recreatie en toerisme. De Regio Groningen-Assen is één van de acht benoemde stedelijke netwerken in de Nota Ruimte.

Voor de bereikbaarheid van de Regio Groningen-Assen zijn in 2002 maatregelenpakketten verkeer en vervoer vastgesteld. Hierin zijn maatregelen voor de auto, het openbaar vervoer, het flankerend beleid en het fietsverkeer opgenomen. Deze maatregelenpakketten zijn omgezet tot Meerjareninvesteringsprogramma's. Voor het autoverkeer en het openbaar vervoer (Kolibri ¹) zijn de maatregelen inmiddels opgenomen in het Meerjareninvesteringsprogramma Infrastructuur. Maatregelen voor de fiets ontbreken hier nog in. Bij actualisatie van het Meerjareninvesteringsprogramma Infrastructuur is afgesproken om voor de fiets maatregelen op te nemen omdat deze een belangrijke bijdrage leveren aan de bereikbaarheid en de leefbaarheid binnen de regio. In dit rapport wordt een overzicht gegeven van de mogelijke projecten en een onderlinge prioriteitstelling die als basis dient voor een meerjareninvesteringsprogramma voor de fiets.

Doel

De maatregelen in de Regiovisie voor het thema bereikbaarheid hebben tot doel het oplossen van de huidige verkeers- en vervoersknelpunten en het ook op langere termijn waarborgen van de bereikbaarheid van de Regio Groningen-Assen. Om de bereikbaarheid te waarborgen is één van de doelstellingen van de Regio het stimuleren van het fietsgebruik, zowel utilitair als recreatief. Deze doelstelling gericht op het fietsverkeer kan worden vertaald in de volgende subdoelstellingen:

- De bereikbaarheid van de steden vanuit de omliggende forensenplaatsen per fiets waarborgen en verbeteren.
- In het stedelijk gebied de bereikbaarheid van de voorzieningen waarborgen en verbeteren.
- De bereikbaarheid van het recreatieve uitloopgebied per fiets waarborgen en verbeteren.

De projecten die bijdragen aan één van de eerste twee doelstellingen zijn gericht op het utilitaire fietsverkeer (woon-werk en woon-school). Op deze routes is het van belang dat het directe, comfortabele, veilige en snelle verbindingen zijn tussen omliggende kernen en verkeersaantrekkende voorzieningen in de steden zoals het centrum, grote werkgelegenheidslocaties en scholen.



De projecten die een bijdrage leveren aan de derde doelstelling zijn gericht op het recreatieve fietsverkeer. Op deze routes moet het mogelijk zijn de stad via aantrekkelijke routes te verlaten om in het buitengebied een rondje te kunnen fietsen langs door recreatief interessante gebieden. Het is van belang de belevingswaarde van het landschap te vergroten door het landelijk gebied beter te ontsluiten voor de fietser, waar dat is gewenst gezien natuur- en ecologische waarden. Dit sluit aan bij de doelstellingen voor het Regiopark.

In de praktijk ligt het gebruik van de fietsroutes door utilitaire en recreatieve fietsers niet strikt gescheiden. De recreant kan de utilitaire routes gebruiken om bijvoorbeeld snel het buitengebied te bereiken vanuit de grotere kernen (Groningen, Assen, Leek/Roden en Hoogezand-Sappemeer). Daarnaast kan de utilitaire fietser gebruik maken van de recreatieve routes. Deze routes kunnen immers een aantrekkelijk alternatief zijn voor de utilitaire route.

¹ Het Kolibri openbaar vervoernetwerk is het plan voor de ontwikkelingen van openbaar vervoer in de toekomst in de Regio Groningen-Assen. Dit plan is opgesteld door de samenwerkende organisatie binnen de Regiovisie Groningen-Assen. In het plan zijn onder andere opgenomen: nieuwe stations, transferia, light trains en hoogwaardige buslijnen.

Het programma voor de fiets moet een bijdrage leveren aan de genoemde doelstellingen. Het programma voorziet:

- enerzijds in de aanleg van nieuwe fietsvoorzieningen en
- anderzijds in maatregelen ter verbetering van de kwaliteit en van de verkeersveiligheid.

Alle maatregelen voor de fiets, die in dit rapport zijn opgenomen, zijn primair van bovenlokaal belang.

Planproces

Dit rapport is totstandgekomen in samenwerking met de werkgroep Fiets voor de Regio Groningen-Assen. In de werkgroep hebben de volgende personen zitting:

- Dhr. B. Boersma (Regio Groningen-Assen)
- Mevr. M. Kramer (Regio Groningen-Assen)
- Mevr. C. Lusink (Provincie Groningen)
- Dhr. P. Ebbers (Provincie Groningen)
- Mevr. M. Speulman (Provincie Drenthe)
- Dhr. C. van der Klaauw (Gemeente Groningen)
- Dhr. H. Heijman (Gemeente Assen)
- Dhr. H. Popken (Grontmij)
- Mevr. J. Halsema (Grontmij)

Met deze werkgroep is frequent overleg gevoerd. In de inventarisatiefase heeft de werkgroep potentiële projecten aangedragen. In het vervolg van het proces is – in overleg met de werkgroep – het toetsingskader totstandgekomen en de uiteindelijke projectenlijst opgesteld.

Leeswijzer

Om het fietsnetwerk in de Regio Groningen - Assen te kunnen plaatsen wordt eerst in hoofdstuk 2 een algemeen beeld van dit gebied geschetst, ten aanzien van de verkeersnetwerken, de toekomstige ontwikkelingen en het landschap. Ook het utilitaire en het recreatieve fietsnetwerk komen in dit hoofdstuk aan bod.

In hoofdstuk 3 is het resultaat van de inventarisatie opgenomen: een projectenkaart

en een projectenlijst met een korte omschrijving, de herkomst van het project en de samenhang met andere projecten.

Deze benoemde projecten zijn in hoofdstuk 4 onderling geprioriteerd door middel van een toetsingskader. Hieruit is een prioriteitstelling gerold op basis van het belang, de realiteitswaarde en de planvormingsfase van een project.

In hoofdstuk 5 is de uiteindelijke projectenlijst opgenomen met, indien bekend, het uitvoeringstijdvak, de kosten en de (mede)financiers.

2. Het gebied van de Regio Groningen - Assen

In dit hoofdstuk wordt nader ingezoomd op het gebied van de Regio Groningen - Assen. Om het fietsen in een bredere context te kunnen plaatsen en de samenhang met de ontwikkelingen in het gebied en met de andere modaliteiten in beeld te krijgen, wordt eerst ingegaan op het auto- en openbaar vervoernetwerk, de toekomstige ruimtelijke ontwikkelingen en het Regiopark. Vervolgens komen de voorzieningen en fietsstructuren voor het fietsverkeer aan de orde.

De genoemde onderwerpen zijn in verschillende kaartbeelden weergegeven. Per kaart is een korte toelichting gegeven.

Autonetwerk

De hoofdwegenstructuur van autosnelwegen (A7, A28) vormt een T-structuur in de regio. Rondom deze T-structuur vinden de ruimtelijke en economische ontwikkelingen plaats. De maatregelen in het Meerjareninvesteringsprogramma voor het autoverkeer zijn gericht onder meer op het beter bereikbaar maken van de steden:

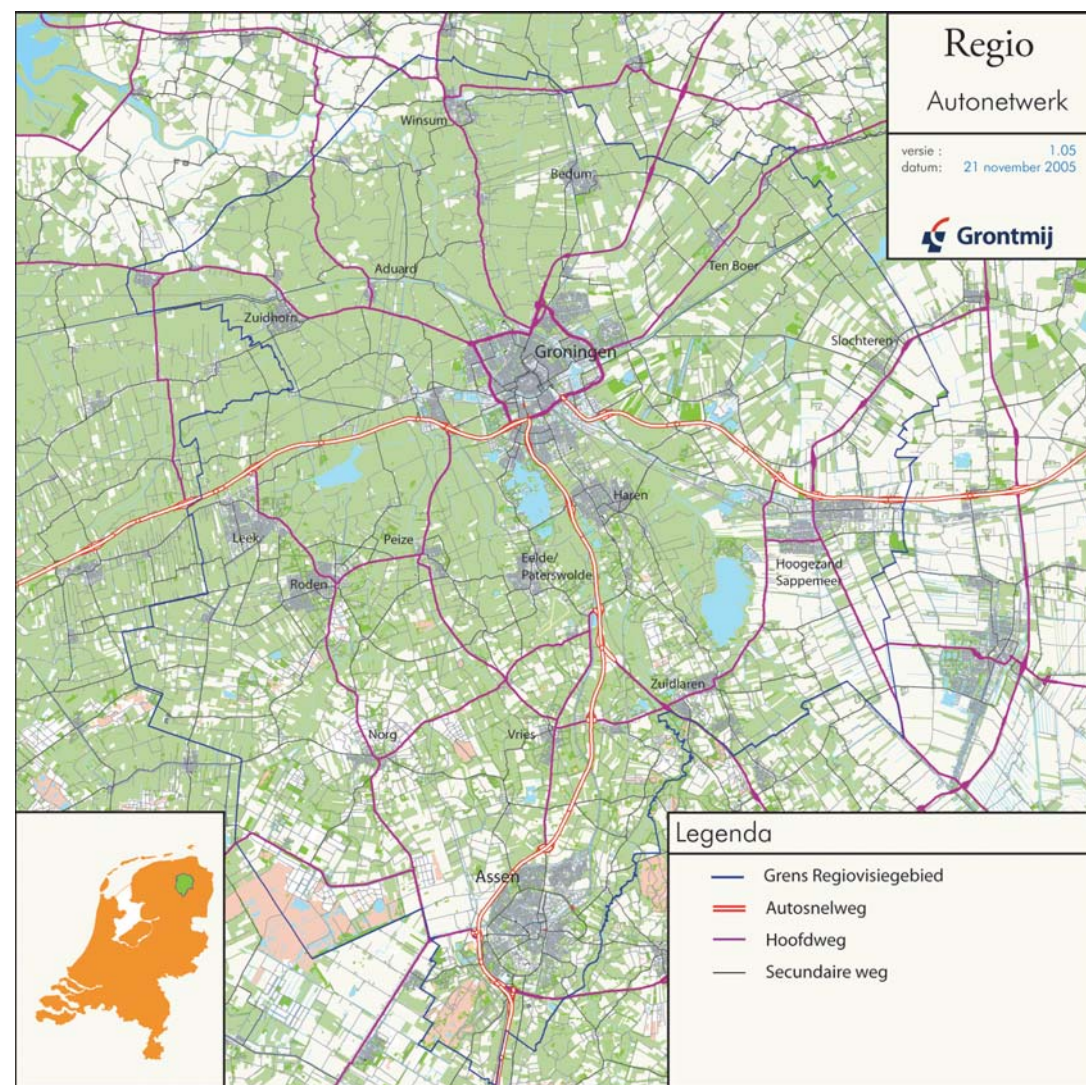
- in Groningen gaat het om verbeteren van de ringwegen,
- in Assen het verbeteren van het knooppunt Assen-Zuid en het verbeteren van de toegangswegen wegvak Peelo en Europaweg-zuid,
- van en naar Groningen op de doorgaande wegen tussen stad en omliggende kernen:
 - Zuidhorn-Groningen (N355),
 - Roden/Leek-Groningen (A7/N372),
 - Winsum-Groningen (N361),
 - Ten Boer-Groningen (N360).

Maar ook zijn maatregelen geformuleerd op andere belangrijke wegen voor de regio, waaronder:

- de verdubbeling van de N33,
- het verbeteren van de verkeersveiligheid op de N34.

Aandachtspunten fiets

Bij het nemen van maatregelen op het autonetwerk is het vaak mogelijk de fietsvoorzieningen daarbij mee te nemen. Afstemming tussen maatregelen voor auto en fiets is dus noodzakelijk.



Openbaar vervoer netwerk

Het huidige openbaar vervoernetwerk in de regio heeft ook zijn zwaartepunt op de T-structuur, namelijk het spoor tussen Assen - Groningen, Hoogezand-Sappemeer – Groningen en Zuidhorn – Groningen. Naar het gebied ten noorden van Groningen liggen twee andere spoorlijnen, namelijk naar Roodeschool en Delfzijl.

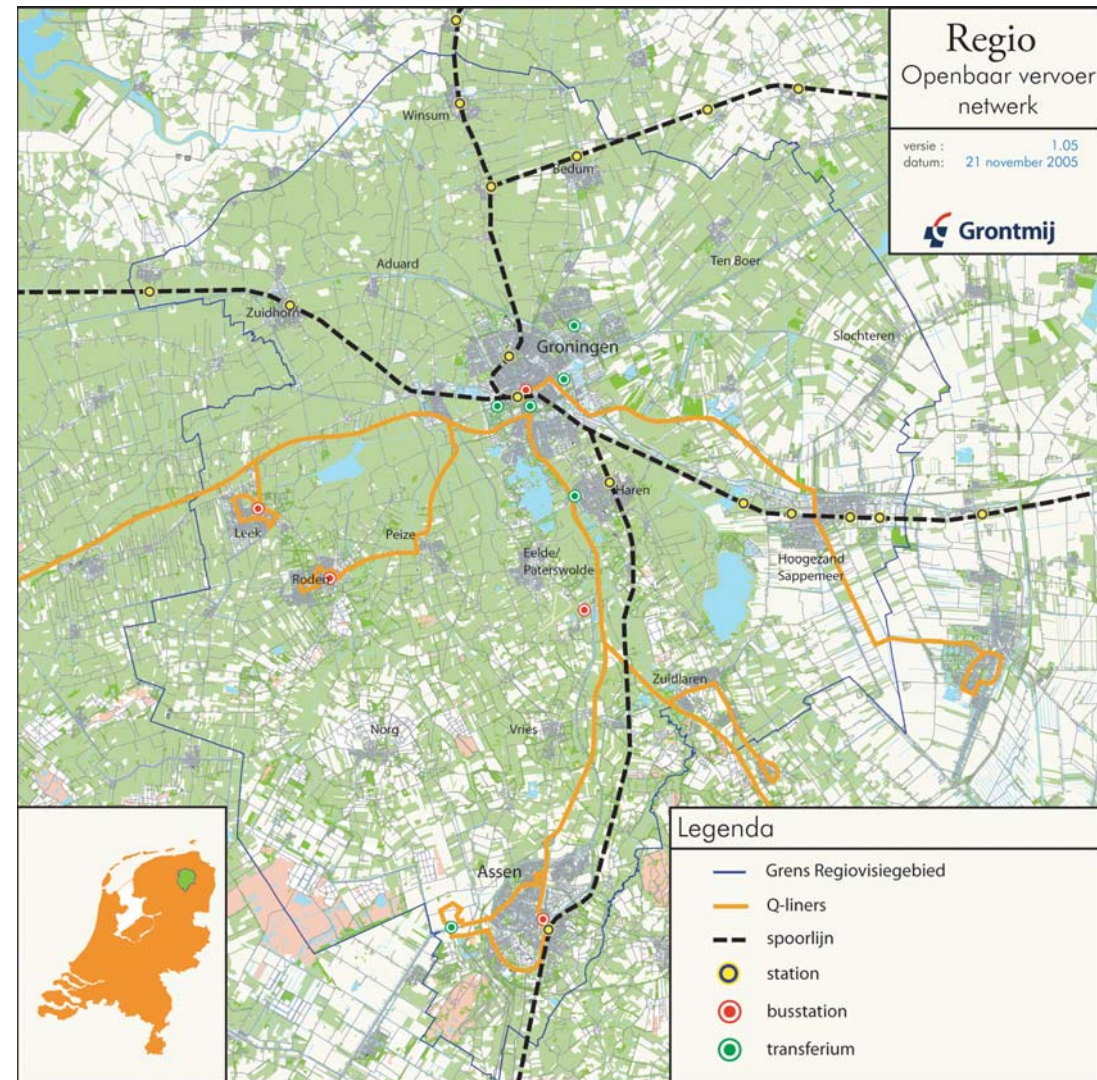
De Q-liners – de sneldiensten van de bus over de hoofdwegen – vullen het spoorlijnnet in de regio op de langere afstand aan. Tussen Groningen en Assen loopt een lijn, tussen Groningen en Zuidlaren en verder richting Emmen, tussen Groningen en Hoogezand-Sappemeer en Veendam én in westelijke richting vanuit Groningen naar Roden en naar Leek en verder over de A7 richting Drachten.

In de Regiovisie is voor de toekomst het Kolibri openbaar vervoernetwerk opgenomen. In dit plan zijn onder andere nieuwe treinstations, transferia en hoogwaardige buslijnen opgenomen. Momenteel wordt het Kolibri plan geactualiseerd, daarom is in dit rapport alleen het huidige openbaar vervoernetwerk opgenomen.

Aandachtspunten fiets

Vooral bij de trein, maar ook bij de bus, wordt de fiets als voor- en na-transport gebruikt. Voldoende, goede en veilige fietsstallingsvoorzieningen bij stations, bushaltes en transferia zijn dan ook een voorwaarde voor het bevorderen van het gebruik van de fiets en openbaar vervoer. In de Nota Mobiliteit wordt ook ingezet op verbeteren en uitbreiden van fietsstallingen bij NS-stations.

Aandachtspunt op enkele bestaande stations is het verbeteren van de stallingsvoorzieningen, indien nodig en op de nieuw geplande stations en transferia is het meenemen van fietsvoorzieningen bij de ontwikkeling van de stations en transferia.



Ruimtelijke ontwikkelingen

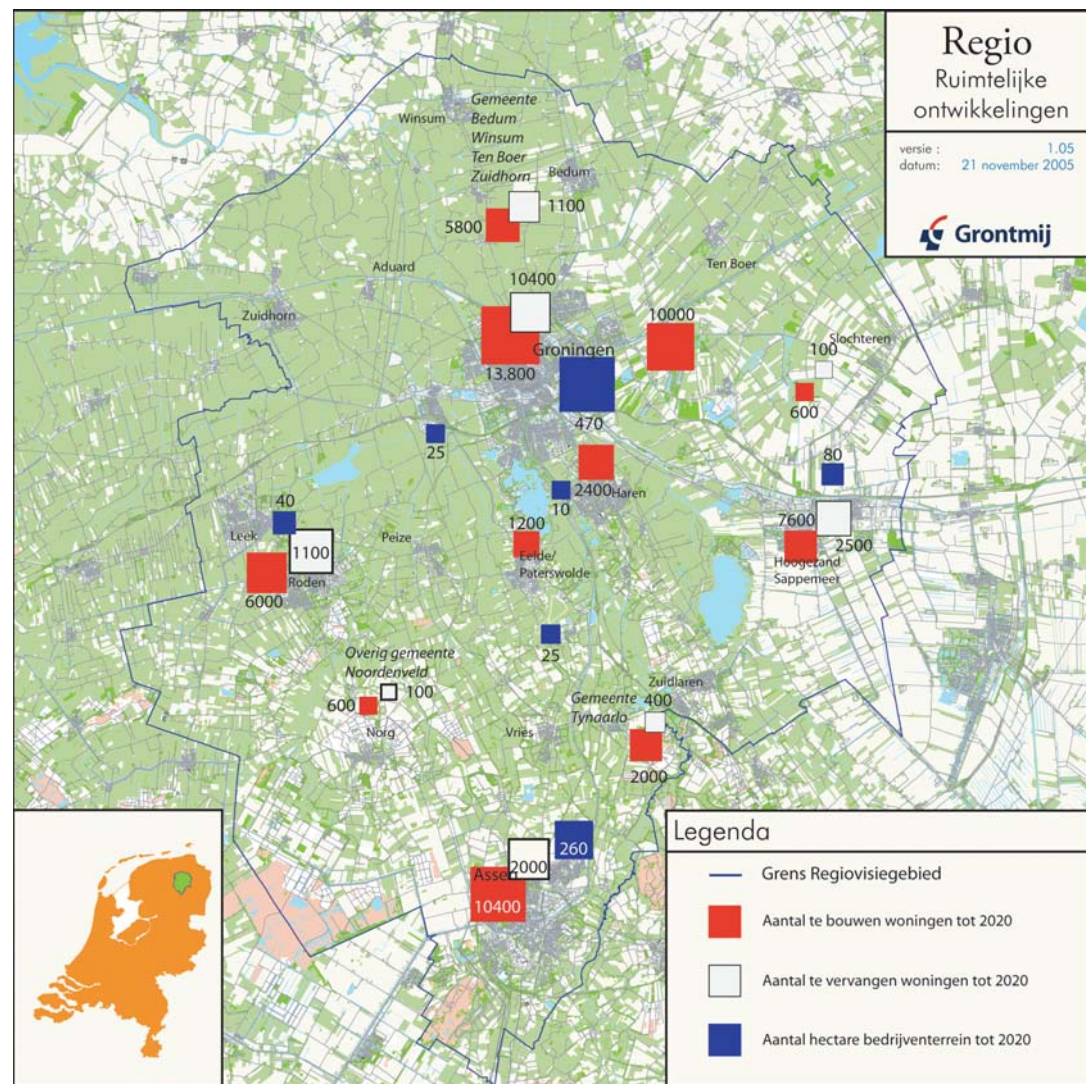
In de Regio Groningen - Assen zijn gezamenlijk afspraken gemaakt over woningbouw en uitbreidingen van bedrijventerreinen. De grootste woningbouwopgave ligt in en rond Groningen. De uitbreidingen vinden plaats in het noordwesten (onder andere aan het Reitdiep) en aan de zuidwestkant (Ter Borch, op grondgebied van gemeente Tynaarlo) van de stad, Meerstad en aan de noordkant van Haren. Assen breidt uit aan de noordwestkant (Kloosterveen). Ook op de uiteinden van de T-structuur bij Leek/Roden (Oostindië) en Hoogezand-Sappemeer (zuidkant) is een groot aantal nieuwe woningen gepland.

De uitbreidingen van de regionale en bovenregionale bedrijventerreinen zijn voornamelijk in de steden gepland, onder andere Eemspoort, Westpoort en Kranenburg-Zuid in Groningen en ten noorden en zuiden van Assen.

Aandachtspunten fiets

Bij uitbreidingen van woningbouw of bedrijventerrein is het van belang dat deze nieuwe locaties een goede interne en externe fietsontsluiting hebben. Omdat de uitbreidingslocaties vaak op grotere afstand van de stadscentra liggen, is het belangrijk in te zetten op de kwaliteit van de fietsvoorzieningen vanuit de uitbreidingswijken naar de stadscentra, scholen en werkgelegenheidslocaties.

Daarnaast is het van belang dat doorgaande fietsroutes die over de nieuwbouwlocaties lopen, blijven bestaan en worden meegenomen in de plannen.



Regiopark

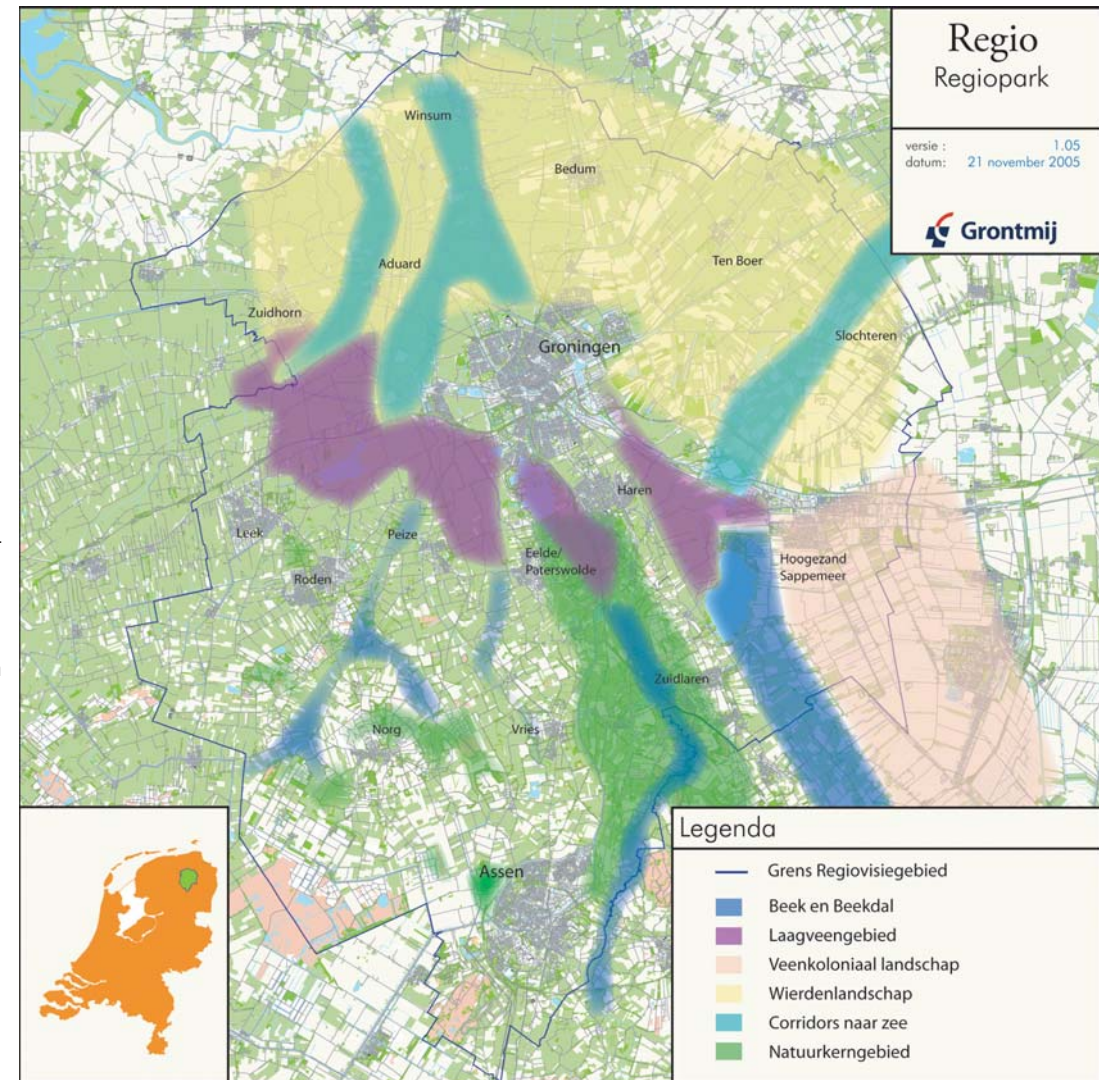
De Regio Groningen - Assen hecht veel belang aan het landelijk gebied als contramale voor de verstedelijking en de T-structuur. Het regionaal project Regiopark geeft hier uitdrukking aan met een uitvoeringsprogramma voor het landelijk gebied. In de regio zijn vele landschapstypen en natuurgebieden te onderscheiden. Dit maakt de regio een interessant gebied voor de recreatieve fietser.

Ten noorden van Groningen ligt een wierdenlandschap met enkele corridors met groen-blauwe functies. Rondom de stad naar het westen en oosten liggen laagveengebieden. Tussen Groningen en Assen wordt het landschap gekenmerkt door de beekdalen en de verschillende bos/heidegebieden. In het meest oostelijke deel van de regio is tenslotte het veenkoloniale landschap te vinden.

Aandachtspunten fiets

Het is van belang de toegankelijkheid van het landelijk gebied en de beleefingswaarde van natuur en landschap voor fietsers te vergroten. Daarom is niet alleen de bereikbaarheid van recreatie- en natuurgebieden van belang, maar ook de toegankelijkheid van bijvoorbeeld de landbouwgebieden ten noorden en westen van de stad Groningen. Deze gebieden zijn slecht toegankelijk voor fietsers. Dit kan verbeterd worden door het aanleggen van recreatieve fietsroutes.

Vergroten van de toegankelijkheid van het landelijk gebied moet niet leiden tot het verdwijnen van kwetsbare natuur. Het is dan ook van belang dat het uiteindelijke tracé van nieuwe fietspaden ter ontsluiting van de natuurgebieden getoetst worden op de verstoring van de natuurwaarden. Dit kan door de terreinbeherende (natuur)instanties nauw te betrekken bij de tracékeuze. Uiteindelijk zou dit ook kunnen leiden tot het aanpassen van bestaande recreatieve fietsroutes.



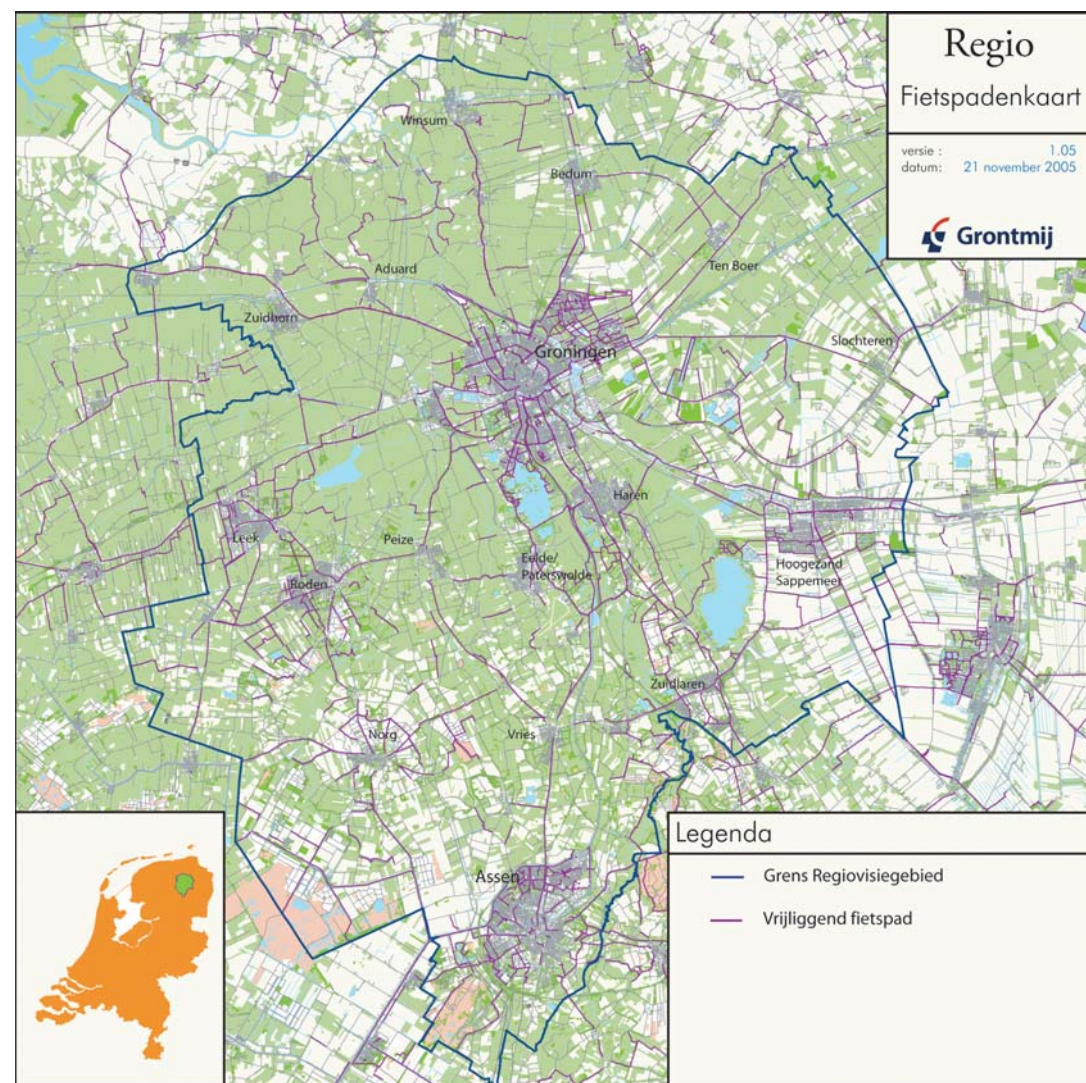
Fietspaden

Op basis van de inventarisatie is een kaart samengesteld met uitsluitend vrijliggende fietspaden in de regio. Deze fietspaden kunnen solitaire fietspaden zijn of vrijliggende fietspaden langs wegen. Ook de breedte en verharding per fietspad verschillen. Op de kaart is te zien dat de fietspaden niet overal op elkaar aansluiten en dat ze geen aaneengesloten netwerk vormen. Naast de fietspaden kan immers ook gefietst worden op de overige wegen, zoals plattelandswegen en in 30 km/u gebieden.

De dichtheid aan fietspaden is het grootst in de steden Groningen en Assen en de grotere kernen Leek-Roden en Hoogezand-Sappemeer. Ook rondom recreatief aantrekkelijke gebieden, zoals rondom Norg, Zuidlaren en het Paterswoldsemeer is de dichtheid van vrijliggende fietspaden groter.

Aandachtspunten fiets

Opvallend is dat in de gebieden ten zuidoosten van het Leekstermeer, ten noordwesten van het Zuidlaardermeer, ten noorden van Slochteren, tussen Groningen en Zuidhorn en ten noorden van Assen weinig vrijliggende fietspaden aanwezig zijn. Hier vormen de plattelandswegen een belangrijk onderdeel van het fietsnetwerk.

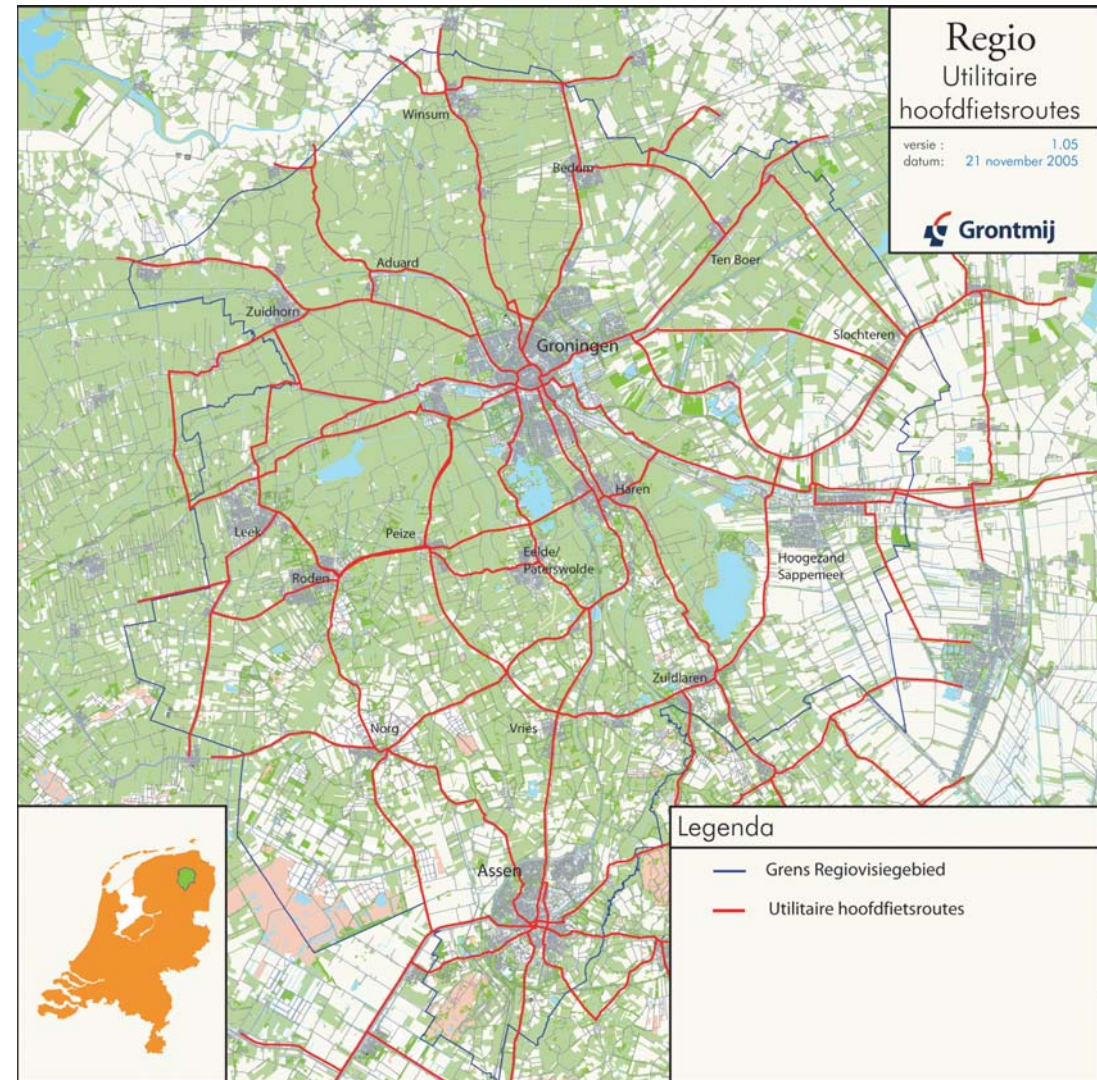


Utilitaire hoofdfietsroutes

De belangrijkste utilitaire fietsroutes worden gevormd door de fietsroutes tussen de steden en de omliggende kernen en de verbindingen tussen de kernen. Het zijn de meest directe routes naar en in de steden en kernen. De routes kunnen gaan over vrijliggende fietspaden, maar ook over andere wegen.

Aandachtspunten fiets

Voor de bereikbaarheid van de steden zijn de routes van en naar de steden vanuit de omliggende kernen van groot belang. Vanuit de Regio wordt dan ook sterk ingezet op het verbeteren van deze routes.



Recreatieve routes

Het recreatieve fietsnetwerk wordt gevormd door onder andere de aantrekkelijke routes door en uit de stad naar het buitengebied. In het buitengebied wordt het netwerk diffuus. Recreatieve fietsers maken gebruik van alle fietspaden en wegen. Veel gebruikte routes in het buitengebied zijn de bewegwijzerde routes. Op de kaart zijn de ANWB-bewegwijzerde routes en de lange afstandsroutes opgenomen. De routes overlappen elkaar deels en sluiten op elkaar aan. Echter, in verschillende gebieden zijn geen recreatieve bewegwijzerde routes aanwezig, te weten ten westen van Groningen, tussen Zuidhorn en Groningen en ten noordwesten van Assen.

Aantrekkelijke en bewegwijzerde recreatieve routes vanuit de steden aansluitend op de bewegwijzerde routes zijn van belang voor de toegankelijkheid van het landelijk gebied. De recreatieve uitvalsroutes vanuit de steden (Groningen en Assen) en vanuit de twee grotere agglomeraties op de uiteinden van de T-structuur (Hoogezand-Sappemeer en Leek-Roden) zijn op de kaart aangegeven.



3. Inventarisatie projecten

Om te komen tot een projectenlijst als input voor het meerjareninvesteringsprogramma fiets zijn projecten geïnventariseerd. Bij de inventarisatie is gebruik gemaakt van de bestaande informatie:

- de lijst met potentiële projecten voortkomend uit een brainstormsessie met de leden van de werkgroep Fiets en de informatie uit de andere werkgroepoverleggen;
- het symposium over fietsverkeer in de regio van 25 maart 2004 (georganiseerd door Fietsersbond en Milieufederaties Groningen en Drenthe);
- Fietsnota's: Provincie Groningen, Gemeente Groningen, Provincie Drenthe, Gemeente Assen, Gemeente Tynaarlo;
- GIS-informatie van de Provincies Groningen en Drenthe;
- Overige informatie.

Op de kaart op de volgende pagina staan alle geïnventariseerde projecten weergegeven. De cijfers op de kaart corresponderen met het projectenoverzicht in bijlage 1. In dit overzicht zijn voor elk project opgenomen: een korte omschrijving, de functie van de fietsvoorziening (utilitair/recreatief), uit welk plan het project voortkomt en de samenhang met andere plannen. Bij de kolom samenhang met andere plannen gaat het om plannen die in hetzelfde gebied spelen als het project en plannen die elkaar kunnen versterken, qua inhoud, uitvoering en financiering. Indien een plan uit het meerjareninvesteringsprogramma van de Regio voor auto of openbaar vervoer afkomstig is, zijn de modaliteit en de uitvoeringstermijn tussen haakjes opgenomen. Voor alle (recreatieve) projecten geldt dat er afstemming met de uitwerking van het Regiopark plaats moet vinden.

De lijst met projecten is een verzameling van alle (bovenlokale) geïnventariseerde projecten, die in verschillende stadia van ontwikkeling verkeren van idee tot uitvoeringsgereed. De lijst is ingedeeld in vier categorieën:

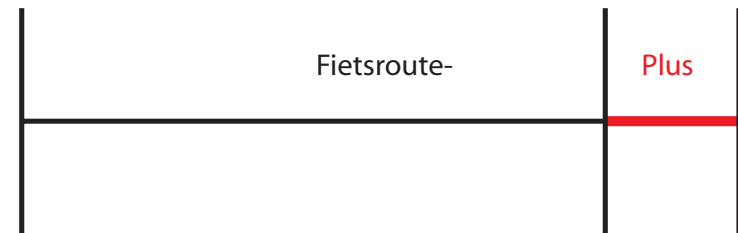
1. Fietsrouteplus en utilitaire hoofdfietsroutes: Fietsroutesplus en utilitaire hoofdfietsroutes dragen bij aan het waarborgen en verbeteren van de bereikbaarheid van de steden vanuit de omliggende forensenplaatsen per fiets.
2. Ontbrekende schakels: het gaat om ontbrekende schakels in het utilitaire en recreatieve fietsnetwerk.
3. Bereikbaarheid recreatieve/natuurgebieden: hieronder valt het verbeteren van de ontsluiting van de gebieden en de bereikbaarheid vanuit de omliggende kernen.

4. Overig: overige projecten die niet binnen een van de drie bovengenoemde categorieën vallen, maar wel van regionale betekenis zijn.

Onderscheid fietsrouteplus en utilitaire hoofdfietsroute

Er is onderscheid gemaakt tussen een utilitaire hoofdfietsroute en een fietsrouteplus. Voor het aanwijzen van de fietsroutesplus en het benoemen van de kwaliteitseisen is aangesloten bij het Actieplan Fiets van de provincie Groningen en het Fietsbeleidsplan van de provincie Drenthe. Fietsroutesplus zijn hoogwaardige fietsroutes, waaraan hoge kwaliteitseisen worden gesteld. Naast de eisen die aan alle (utilitaire hoofd)fietsroutes worden gesteld, worden aan een fietsrouteplus meer en hogere kwaliteitseisen gesteld. De onderstaande figuur geeft dit schematisch weer.

De Plus zit onder andere in de volgende eisen:



- Extra nadruk samenhang en herkenbaarheid route;
- Bij voorkeur breder fietspad;
- Zo weinig mogelijk kruisingen met overig verkeer;
- Verkeersregelinstallaties (VRI's) afstellen op prioriteit voor fietsers;
- Bescherming tegen wind;
- Schuilmogelijkheden en wachtlocaties langs de route;
- Prioriteit in onderhoudsprogramma en in strooi-, snoei- en veegbeleid.

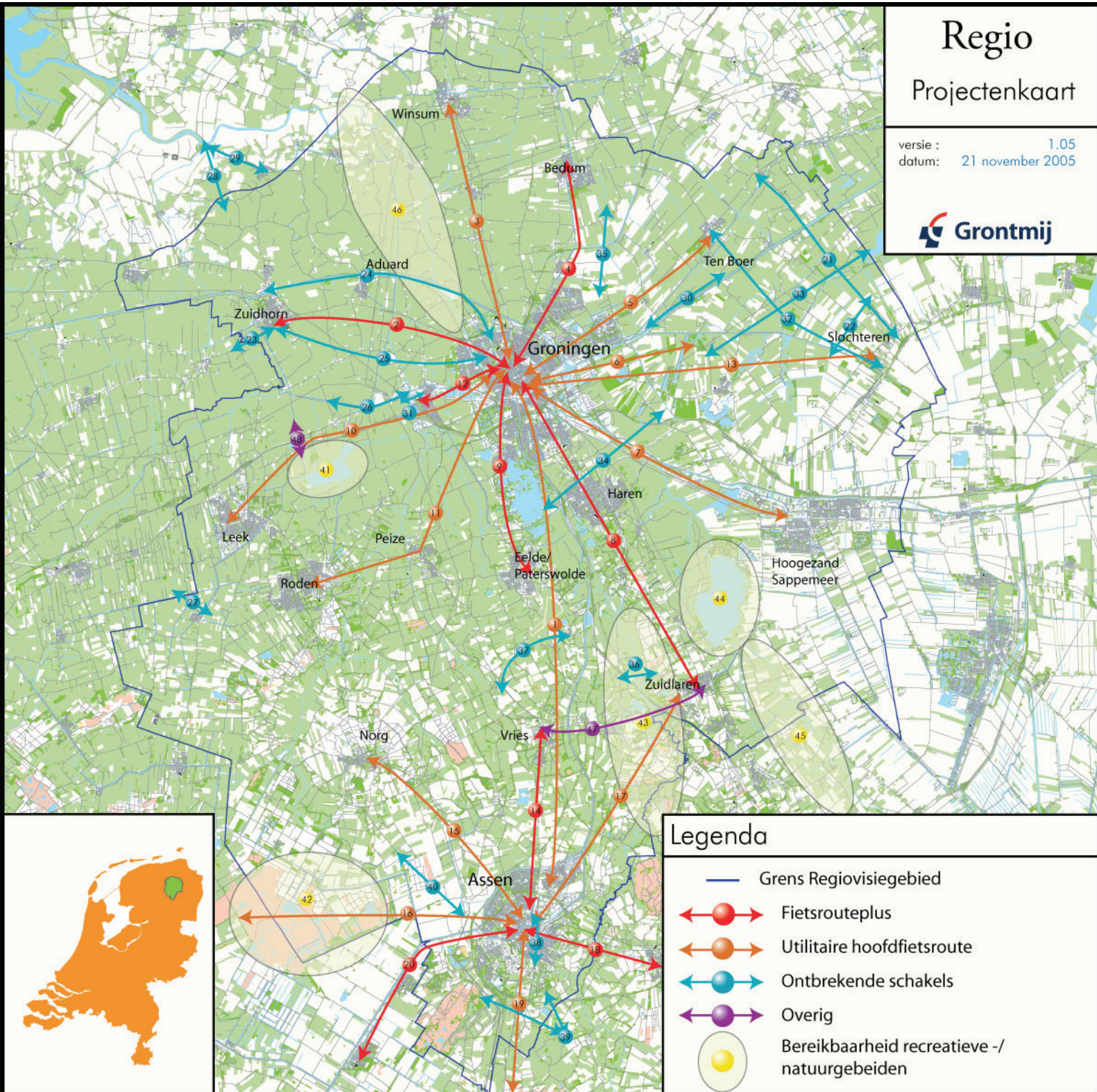
Om een beeld te krijgen van een fietsrouteplus zijn in bijlage 2 alle kwaliteitseisen van een fietsrouteplus uitgewerkt.

De projectenlijst op de volgende pagina's wordt voorafgegaan door een kaart waarop de projecten schematisch zijn weergegeven door middel van nummers, die corresponderen met de nummers in de projectenlijst.

Projectenkaart

Regio Projectenkaart

versie : 1.05
datum: 21 november 2005



Legenda

- Grens Regiovisiegebied
- Fietsrouteplus
- Utilitaire hoofdfietsroute
- Ontbrekende schakels
- Overig
- Bereikbaarheid recreatieve-/natuurgebieden



4. Toetsingskader

Om de prioriteit van de projecten te bepalen is een toetsingskader opgezet, waarvan de projecten zijn getoetst.

Het toetsingskader bestaat uit drie onderdelen:

1. *Belang*: in hoeverre draagt het project bij aan de doelstellingen;
2. *Haalbaarheid/Realiteitswaarde*: hoe realistisch is het project ten aanzien van financiën, verwachte weerstand of andere onzekerheden;
3. *Planvormingsfase*: (A) het project is uitvoeringsgereed, (B) het project is opgenomen in een uitvoeringsprogramma en op korte of middellange termijn gepland (hard plan) of (C) het project is nog niet opgenomen in een uitvoeringsprogramma (zacht plan).

Ad 1. Het belang wordt getoetst aan de hand van een score op verschillende criteria. Gezien het verschil van belangen, zijn de utilitaire en de recreatieve projecten apart getoetst aan verschillende criteria.

Ad 2/3. Belangrijke opmerking bij de haalbaarheid en de planvormingsfase is dat het gaat om een momentopname. In het toetsingskader is opgenomen wat tijdens het totstandkomen van dit rapport gold.

De utilitaire projecten zijn aan de volgende criteria getoetst:

- *Functie*: voor welke functies (woon-werk, woon-school en recreatief) wordt het project gebruikt;
- *Gebruik*: is het te verwachten gebruik laag, middel of hoog. Op basis van een vergelijking tussen de verschillende utilitaire projecten wordt de score bepaald;
- *Bijdrage verbetering verkeersveiligheid*: in hoeverre worden verkeersonveilige situaties met het project opgelost;
- *Directheid route afstand auto/fiets*: het verschil in afstand tussen de afstand per auto of per fiets;
- *Samenhang OV Ketenvervoer*: ondersteunt de fietsroute de mogelijkheden voor ketenvervoer, komt de route bijvoorbeeld langs openbaar vervoerknooppunten;
- *Ontbrekende schakel in regionale hoofd fietsstructuur*: is het project een ontbrekende schakel in het regionale fietsnetwerk.

De recreatieve projecten zijn aan de volgende criteria getoetst:

- *Functie, Utilitair medegebruik*: is het project ook interessant voor de utilitaire fietser;
- *Gebruik*: is het te verwachten gebruik laag, middel of hoog. Op basis van een vergelijking tussen de verschillende recreatieve projecten wordt de score bepaald;
- *Aantrekkelijkheid route bezienswaardigheden/attracties/landschap*: komt de route langs voor recreanten interessante bezienswaardigheden of attracties of gaat het door een recreatief aantrekkelijk landschap;
- *Ontbrekende schakel in recreatieve fietsroute of -netwerk*: vormt het project een ontbrekende schakel in een recreatieve route of het recreatieve fietsnetwerk;
- *Bijdrage aan relatie stad en platteland*: in welke mate draagt het project bij aan de relatie tussen stad en platteland, door het realiseren of verbeteren van de fietsverbinding tussen stad en platteland óf het bieden of verbeteren van rondrijdmogelijkheden vanuit de stad in de omgeving van de stad.

In bijlage 3 is een tabel opgenomen met de toetsing aan de genoemde criteria. De totale score van de projecten op deze criteria is opgenomen in de tabellen op de volgende pagina's in de kolom belang.

De projecten 49 Voorlichting en informatie en 50 Landschappenroute zijn niet getoetst omdat de projecten moeilijk toetsbaar zijn aan de toetsingscriteria. Hierdoor vallen ze ook buiten de prioriteitstelling in de tabel.

De prioriteitstelling is bepaald door eerst te rangschikken naar de planvormingsfase, vervolgens naar de realiteitswaarde en tot slot naar belang.

Prioriteitsstelling utilitaire fietsprojecten

* Dit is de totaalscore voor het onderdeel 'Belang'. De uitgebreide toetsing is opgenomen in bijlage 3

Project	Belang*	Haalbaarheid/ Realiteitswaarde	Planvormings- fase
2. Fietsroute+ Zuidhorn-Groningen	10	++	A
14. Fietsroute+ Vries-Assen	10	++	A/B
20. Fietsroute+ Smilde-Bovensmilde-Assen	10	++	B
38. Industrieweg in Assen	12	++	B
47. Fietsroute langs N386 Zuidlaren-Tynaarlo-Vries	11	+	B
6. Utilitaire hoofd fietsroute Harkstede (Meerstad)-Groningen	11	+	B
9. Fietsroute+ Eelde-Paterswolde - Groningen	11	+	B
18. Fietsroute+ Rolde-Assen	10	+	B
37. Donderen-Yde, ten zuiden van Norgeweg	8	+	B
15. Utilitaire hoofd fietsroute Norg-Assen	12	-/+	C/B
12. Fietsroute+ Hoogkerk-Groningen	11	++	C
1. Fietsnelweg Assen-Groningen	11	-	C
11. Utilitaire hoofd fietsroute Roden – Peize – Groningen	10	+	C
3. Utilitaire hoofd fietsroute Winsum-Groningen	10	+	C
4. Fietsroute+ Bedum-Groningen	9	+	C
5. Utilitaire hoofd fietsroute Ten Boer-Groningen	9	+	C
7. Utilitaire hoofd fietsroute Hoogezand-Sappemeer-Groningen	9	+	C
8. Fietsroute+ Groningen-Haren-Glimmen-Zuidlaren	9	+	C
10. Utilitaire hoofd fietsroute Leek- -Groningen	6	+	C
19. Utilitaire hoofd fietsroute Beilen-Assen	6	+	C
23. Zuidhorn-Faan (N980)	6	+	C
16. Utilitaire hoofd fietsroute Oosterwolde-Assen	8	-	C
17. Utilitaire hoofd fietsroute Zuidlaren-Assen	8	-	C
13. Utilitaire hoofd fietsroute Slochteren-Groningen	6	-	C
26. Enumatil-Hoogkerk	6	-	C

Prioriteitsstelling recreatieve fietsprojecten

* Dit is de totaalscore voor het onderdeel 'Belang'. De uitgebreide toetsing is opgenomen in bijlage 3

Project	Belang*	Haalbaarheid/ Realiteitswaarde	Planvormings- fase
36. Okkenveen-Noordlaarderbos	7	++	B
25. Zuidhorn-Groningen via Den Horn	8	+	B
35. Noorddijkerbos - Ellerhuizerweg	7	+	B
24. Noordhorn/Zuidhorn-Groningen langs Van Starckenborghkanaal	6	+	B
31. Reddingiusweg-Roderwolderdijk (Hoogkerk)	6	+	B
45. Bereikbaar maken Hunzedal	6	+	B
44. Rondje Zuidlaardermeer	6	+	B
42. Toegankelijk maken Fochteloërveen	8	-	B
28. Niehove – Electra	3	+	B
29. Oldehove-Electra	3	+	B
43. Drentsche Aa-gebied	7	++	C
39. Fietsmogelijkheden ten zuiden van Assen	8	+	C
40. Recreatieve ontsluiting Kloosterveen	6	+	C
30. Ruischerbrug-Garmerwolde	5	+	C
41. Bereikbaar maken Leekstermeer	8	-	C
32. Ten Boer-Slochteren	5	-	C
34. Verbinding Meerstad - Haren - Paterswoldsemeer	4	-	C
21. Ten Post – Schildwolde	4	-	C
46. Toegankelijkheid Reitdiepgebied	4	-	C
48. Lettelbert – Enumatil	4	-	C
22. Meenteweg-Slochterdiep	3	-	C
33. Meerstad-Schildmeer	2	-	C
27. Zevenhuizen-Jonkersvaart	1	-	C
49. Voorlichting en informatie		niet van toepassing	
50. Landschappenroute		niet van toepassing	

5. Projectenlijst

In dit hoofdstuk is de uiteindelijke projectlijst opgenomen met, indien bekend, het uitvoeringstijdvak, de kosten en de financiering per project opgenomen. Deze lijst is dus nog niet compleet qua kosten en planning van maatregelen. Tevens kunnen sommige maatregelen nader worden geconcretiseerd, naar aanleiding van nadere studie. Wel vormt deze projectenlijst een belangrijke basis voor de maatregelen in het meerjareninvesteringsprogramma.

Of een project uit de projectenlijst uiteindelijk in het meerjarenuitvoeringsprogramma terecht komt en tot uitvoering komt, is afhankelijk van onder meer de volgende aspecten:

- Belang
- Planvormingsfase
- Financiering
- Mogelijkheden (ruimtelijk, fysiek, financieel)
- Kosten
- Samenhang andere projecten
- Uitvoeringstermijn
- Type maatregel (nieuwe infrastructuur, kwaliteitsverbetering, onderhoud, studie of anders)

Een aantal van deze aspecten is meegenomen in de prioriteitsstelling in het vorige hoofdstuk. Echter een ander belangrijk aspect is de financiering vanuit andere partijen dan de Regio. De Regio financiert nooit een geheel project, maar is wel medefinancier in projecten. Op dit moment is er nog onvoldoende geld beschikbaar voor de financiering van de uitvoering van de fietsprojecten vanuit de Regio. Alle projecten komen in principe in aanmerking voor medefinanciering, maar pas als de financiering vanuit andere partijen rond is.

Modaliteit	Nr.	Cat.	Project	Uitvoerings-tijdvak	Korte omschrijving	U/R	Kosten	Financiering
Fietsrouteplus en utilitaire hoofdfietsroutes								
Fiets	1	C	Fietsnelweg Groningen - Assen		Tracé en vormgeving bepalen en (gefaseerde) aanleg fietsnelweg.	U/R	PM	Prov. Gron. Prov. Drenthe Gem. Gron. Gem. Assen Gem. Tynaarlo Gem. Haren
Fiets	2	A	Fietsrouteplus Zuidhorn – Groningen	2006-2007	Tracéstudie en uitwerking fietsroute plus en langs N355 en vervolgens herinrichten fietspaden langs N355. Aanpak onveilige situaties op route.	U	€ 3.400.000	Prov. Gron. Gem. Zuidhorn Gem. Gron.
Fiets	3	C	Utilitaire hoofdfietsroute Winsum – Groningen		Fietspad in Groningen vanaf noordelijke ringweg nog doortrekken tot Noorderstation. Aanpak onveilige situaties op route.	U		Prov. Gron. Gem. Winsum Gem. Gron.
Fiets	4	C	Fietsrouteplus Bedum – Groningen		Tracéstudie fietsroute plus en aanleg hiervan. Aanpak onveilige situaties op route.	U		Prov. Gron. Gem. Bedum Gem. Gron.
Fiets	5	C	Utilitaire hoofdfietsroute Ten Boer – Groningen		Tracéstudie utilitaire hoofdfietsroute en aanleg hiervan. Aanpak onveilige situaties op route.	U		Prov. Gron. Gem. Ten Boer Gem. Gron.
Fiets	6	B	Utilitaire hoofdfietsroute Harkstede (Meerstad)– Groningen		Tracéstudie utilitaire hoofdfietsroute en aanleg hiervan. Mogelijk tracé: via Sontweg – Driebondsweg	U		Prov. Gron. Gem. Gron. Gem. Slochteren
Fiets	7	C	Utilitaire hoofdfietsroute Hoogezand-Sappemeer – Groningen		Tracéstudie utilitaire hoofdfietsroute en aanleg hiervan. Mogelijke maatregel aanleg fietspad langs Energieweg Foxhol. Óf gebruik maken nieuw fietspad en tunnel Meerwijk-Waterhuizen, vervolgen langs Winschoterdiep naar Duinkerkerstraat (Gron.) c.q. Oosterweg (Haren). Aandacht voor onbewaakte spoorwegovergang. Fietsrouteplus doortrekken tot nieuwe woonwijk in Hoogezand-Zuid. Aanpak onveilige situaties op route.	U		Prov. Gron. Gem. Gron. Gem. Hoogezand-Sappemeer
Fiets	8	C	Fietsrouteplus Groningen- Haren-Glimmen-Zuidlaren		Tracéstudie fietsroute plus en aanleg hiervan (bibeko). Mogelijke maatregelen: Verbeteren fietspad langs Esweg tussen Midlaren en Zuidlaren.	U		Prov. Gron. Prov. Drenthe Gem. Gron. Gem. Tynaarlo Gem. Haren

Modaliteit	Nr.	Cat.	Project	Uitvoerings-tijdvak	Korte omschrijving	U/R	Kosten	Financiering
Fiets	9	B	Fietsrouteplus Eelde-Paterswolde – Groningen		Tracéstudie fietsroute plus en aanleg hiervan. Indien route via Groningerweg, dan op deze weg onveilige situaties oplossen (1) en bestaande fietspaden verbeteren (2).	U	2. €183.000	Prov. Gron. Prov. Drenthe Gem. Gron. Gem. Tynaarlo Gem. Haren
Fiets	10	C	Utilitaire hoofdfietsroute Leek – Groningen		Tracé nader bepalen. Mogelijke maatregelen: Aanleg ontbrekende schakel aan zuidkant A7 tussen Mat-sloot en aansluiting Hoogkerk/A7. Of tracé aan noordzijde van de A7.	U		Prov. Gron. Gem. Leek Gem. Gron.
Fiets	11	C	Utilitaire hoofdfietsroute Roden – Peize - Groningen		Fietspad aanleggen op Roderwolderdijk afhankelijk van kade aan westzijde Peizerdiep. Autoluw maken Peizermade.	U/R		Prov. Gron. Prov. Drenthe Gem. Noorden-veld Gem. Gron.
Fiets	12	C	Fietsrouteplus Hoogkerk - Groningen		Tracéstudie fietsroute plus en aanleg hiervan. Fietspad “De verbetering” tussen Zuiderweg en Peizerweg	U		Prov. Gron. Gem. Gron.
Fiets	13	C	Utilitaire hoofdfietsroute Slochteren - Groningen		Tracéstudie utilitaire hoofdfietsroute en aanleg hiervan	U		Prov. Gron. Gem. Slochteren Gem. Gron.
Fiets	14	B	Fietsrouteplus Vries –Assen	2005 - 2007	Verbeteren kwaliteit en aanpak onveilige situaties langs Asserstraat, wegvak Peelo en Groningerstraat. Uniformeren voorrangssituatie.	U	€ 3.200.000	Prov. Drenthe Gem. Tynaarlo Gem. Assen
Fiets	15	C/B	Utilitaire hoofdfietsroute Norg – Assen	2008 (1)	Tracéstudie. Mogelijke maatregelen: Weren sluisverkeer in het gebied. Indien nodig, aanleg nieuwe fietsvoorzieningen. Aanpak onveilige situaties op Nobellaan en Weiersstraat in Assen. (1)	U/R		Prov. Drenthe Gem. Noorden-veld Gem. Assen Gem. Tynaarlo
Fiets	16	C	Utilitaire hoofdfietsroute Oosterwolde – Assen		Tracéstudie en aanleg nieuwe fietspad. Mogelijk tracé: langs zuidrand van Fochteloërveen.	U/R		Prov. Drenthe Prov. Fryslân Gem. Noorden-veld Gem. Ooststel-lingwerf

Modaliteit	Nr.	Cat.	Project	Uitvoerings-tijdvak	Korte omschrijving	U/R	Kosten	Financiering
Fiets	17	B/C	Utilitaire hoofdfietsroute Zuidlaren – Assen	2006 (2)	(1) Tracéstudie en bepalen benodigde maatregelen om utilitaire hoofdfietsroute te realiseren. Aanleg fietsroute plus. (2) Onderhoud plegen op Lonerstraat (Assen-Loon).	U/R	2. €200.000	Prov. Drenthe Gem. Tynaarlo Gem. Assen
Fiets	18	B	Fietsrouteplus Rolde – Assen	2007/2008	Tracéstudie en aanleg fietspad aan zuidkant van Rolderhoofdweg in Assen. Indien nodig, maatregelen nemen op traject tussen Assen en Rolde buiten de kom.	U/R	€ 1.000.000	Prov. Drenthe Gem. Assen Gem. Aa en Hunze
Fiets	19	C	Utilitaire hoofdfietsroute Beilen - Assen		Aanleggen fietspaden langs oost- en westzijde van de Overcingellaan.	U		Prov. Drenthe Gem. Midden-Drenthe Gem. Assen
Fiets	20	B	Fietsrouteplus Smilde – Bovensmilde - Assen	2007	Onderhoud plegen en kwaliteitsverbetering op fietspaden langs vaart zz en vaart nz.	U/R	€ 300.000	Prov. Drenthe Gem. Midden-Drenthe Gem. Assen
Ontbrekende schakels								
Fiets	21	C	Ten Post – Schildwolde, (N865, Meenteweg)	2005-2006	Fietspad aanleggen langs de Meenteweg	R/U	€ 1.950.000	Prov. Gron. Gem. Ten Boer Gem. Slochteren
Fiets	22	C	Verbinding Meenteweg - Slochterdiep	Na 2007	Realiseren van een verbinding tussen de Meenteweg en Slochterdiep.	R		Gem. Slochteren Prov. Gron.
Fiets	23	C	Zuidhorn – Faan (N980)		Aanleg ontbrekend fietspad langs de N980 tussen Zuidhorn en Faan.	U		Prov. Gron. Gem. Zuidhorn
Fiets	24	B	Noordhorn/ Zuidhorn - Aduard – Groningen langs van Starckenborghkanaal		1. Onderhoud plegen fietspad aan noordzijde van Starckenborghkanaal. E.H. Woltersweg herinrichten als 60 km met fietsstroken. Plaatsen van voorzieningen (bankjes etc.) 2. Aanleg ontbrekende schakel Noordhorn – Aduard.	R/U	2. €400.000	Prov. Gron. Gem. Gron. Gem. Zuidhorn
Fiets	25	B	Zuidhorn - Groningen via Den Horn		1. Fietsbrug over Aduarderdiep bij Leegkerk en aanlooproute naar brug. 2. Aanleg fietspad tussen Den Horn en Zuiderweg. 3. Verbeteren kwaliteit fietspad De Poffert – Den Horn.	R/U	1. €700.000 3. €150.000	Prov. Gron. Gem. Zuidhorn Gem. Gron. Regiopark
Fiets	26	C	Enumatil – Hoogkerk langs Hoendiep		Doortrekken fietspad langs Hoendiep tussen Enumatil en Hoogkerk	U/R		Prov. Gron. Gem. Gron. Gem. Leek Gem. Zuidhorn
Fiets	27	C	Zevenhuizen – Jonkersvaart		Aanleg fietspad tussen Zevenhuizen en Jonkersvaart	R		Prov. Gron. Gem. Leek

Modaliteit	Nr.	Cat.	Project	Uitvoerings-tijdvak	Korte omschrijving	U/R	Kosten	Financiering
Fiets	28	B	Niehove - Electra	Voor 2008	Aanleg fietspad tussen Niehove en Electra	R	€ 600.000	Prov. Gron. Gem. Zuidhorn Min. LNV (ILG)
Fiets	29	B	Oldehove - Electra	Voor 2008	Aanleg fietspad tussen Oldehove en Electra	R	€ 500.000	Prov. Gron. Gem. Zuidhorn Min. LNV (ILG)
Fiets	30	C	Fietsverbinding langs Eemskanaal Ruischerbrug – Garmerwolde		Weg aan noordkant langs Eemskanaal tussen Ruischerbrug en Garmerwolde verhard	R	€ 150.000	Prov. Gron. Gem. Gron. Gem. Ten Boer
Fiets	31	B	Verbinding Reddingiusweg en Roderwolderdijk (Hoogkerk)		Aanleg fietspad tussen Reddingiusweg en Roderwolderdijk met een brug over Koningsdiep.	R		Gem. Gron.
Fiets	32	C	Ten Boer - Slochteren		Tracé studie en aanleg fietsroute tussen Ten Boer en Slochteren	R/U		Gem. Slochteren
Fiets	33	C	Meerstad - Schildmeer		Tracéstudie en aanleg fietsroute tussen Meerstad en Schildmeer langs EHS Midden Groningen	R		Prov. Gron. Gem. Gron. Gem. Slochteren
Fiets	34	C	Verbinding Meerstad – Haren – Paterswoldsemeer		1. Aanleg fietspad Waterhuizen – Duinkerkenstraat aan zuidzijde Winschoterdiep. 2. Aanleg fietspad Waterhuizen – Kerklaan inclusief beveiliging spoor.	R/U	1. €500.000 2. €450.000	Prov. Gron. Gem. Gron. Gem. Haren
Fiets	35	B	Noorddijkerbos - Ellerhuizerweg		Aanleg ontbrekende schakel tussen Noorddijkerbos en Ellerhuizerweg	R		Gem. Gron. Gem. Bedum
Fiets	36	B	Okkenveen - Noordlaarderbos		Aanleg ontbrekende schakel tussen Okkenveen en Noordlaarderbos met brug over Drentsche Aa.	R	€125.000	Prov. Drenthe Gem. Tynaarlo Regiopark
Fiets	37	B	Donderen-Yde, alternatieve route Norgerweg noord of zuid		Ontbrekende schakel aanleggen. Noord: tussen Eekhoornstraat en Paasveen (1) óf Zuid: tussen De Hullen, Veenweg en Hondstong (2) of tussen Veenweg en Yderholt (3)	U/R	1. PM 2. €405.000 3. €151.000	Gem. Tynaarlo
Fiets	38	B	Industrieweg in Assen	2007 en 2009	Aanleggen fietspaden langs oost- en westzijde van de industrieweg.	U		Gem. Assen
Fiets	39	C	Fietsmogelijkheden ten zuiden van Assen		Onderzoeken mogelijkheden voor recreatieve fietspaden tussen Diepstroeten – Eleveld, Eleveld – Graswijk, Graswijk – De Haar.	R		Prov. Drenthe Gem. Assen

Modaliteit	Nr.	Cat.	Project	Uitvoerings-tijdvak	Korte omschrijving	U/R	Kosten	Financiering
Fiets	40	C	Recreatieve ontsluiting Kloosterveen		Aanleg fietsverbindingen naar de Koelenweg. Mogelijkheden onderzoeken recreatief fietspad Ten Oeverstraat – Pitteloseweg – Norgervaart aansluitend op fietspad langs zuidrand. Aanleg fietspaden in het gebied Wildeveen. Fietspad op de voormalige markengrens tussen Peest en Zeijen langs de bestaande zandweg tot de Schaapdijk.	R		Gem. Assen Gem. Noorden- veld Regiopark
Bereikbaarheid recreatieve/natuurgebieden								
Fiets	41	C	Bereikbaar maken Leekstermeer		Aanleg ontbrekende schakel o.a. aan noordwestkant en zuidwestkant van meer bijvoorbeeld langs Molensloot en onderhoud plegen op andere paden rondom het meer. Bewegwijzeren route.	R/U		Prov. Drenthe Gem. Noorden- veld Gem. Leek Regiopark
Fiets	42	B	Toegankelijk maken Fochteloërveen		Aanleg fietspad aan zuidrand en westrand van Fochteloërveen.	R/U		Prov. Drenthe Prov. Fryslân Gem. Noorden- veld Gem. Ooststel- lingwerf Recreatieschap Drenthe
Fiets	43	C	Drentsche Aa-gebied		Het mijden van autoverkeer in het gebied door aanleg transferium. Goede informatievoorzieningen. Aanleg ontbrekende schakels: (1) project 35 en (2) tussen Oudemolen en Zeegse bij Koeweg.	R	2. €34.000	Prov. Drenthe Gem. Tynaarlo Recreatieschap Drenthe Regiopark
Fiets	44	B	Rondje Zuidlaardermeer		Maatregelen o.a.: Aanleggen ontbrekende schakels aan zuidoostkant Zuidlaardermeer tussen Leinewijk en de Groeve (1) en op de dijk in noordelijke richting (2), zodat beleving van het meer wordt vergroot. Aanbrengen bewegwijzering.	R	1. € 300.000	Stichting het Groninger Landschap Gem. Tynaarlo Prov. Gron. Prov. Drenthe Regiopark
Fiets	45	B	Bereikbaar maken Hunzedal		Aanleg fietspad langs de Hunze (Hunzepad). Bewegwijzeren route.	R		Prov. Drenthe Gem. Tynaarlo Gem. Aa en Hunze Regiopark

Modaliteit	Nr.	Cat.	Project	Uitvoerings-tijdvak	Korte omschrijving	U/R	Kosten	Financiering
Fiets	46	C	Toegankelijkheid Reitdiepgebied		1. Aanleg fietspaden langs het meanderende Reitdiep. 2. Realiseren verbinding Bedum/Sauwerd met het Reitdiepgebied.	R		Prov. Gron. Gem. Winsum Gem. Zuidhorn Regiopark
Overig								
Fiets	47	B	Fietsroute langs N386 Zuidlaren-Tynaarlo-Vries		Aanpak onveilige situaties op route langs N386 tussen Vries, Tynaarlo en Zuidlaren.	U/R	PM	Prov. Drenthe Gem. Tynaarlo
Fiets	48	C	Lettelbert - Enumatil		Onderzoek naar haalbaarheid tunnel onder de A7 om directe verbinding tussen Lettelbert en Enumatil langs het Lettelbetterdiep te realiseren.	R/U		Gem. Leek Rijk
Fiets	49		Voorlichting en informatie		Informatie en voorlichting over recreatieve routes en bij recreatieve gebieden, routeboekjes, informatiepanelen, bewegwijzering, promotie nieuwe fietspaden, etc.	R/U		Regiopark
Fiets	50		Landschappenroute		Het maken van een landschappenroute voor wandelen en voor fietsen in het regiovisiegebied door alle landschappen in de regio.	R		Regiopark

Bijlagen

Bijlage 1 Lijst met geïnventariseerde projecten

Nr.	Project	Omschrijving	U/R	Herkomst	Samenhang met andere plannen
Fietsrouteplus en utilitaire hoofdfietsroutes					
1.	Fietsnelweg Groningen - Assen	Tracé en vormgeving bepalen en (gefaseerde) aanleg fietsnelweg.	U/R	<ul style="list-style-type: none"> Actieplan Fiets, Provincie Groningen Fietsbeleidsplan Drenthe, Provincie Drenthe Fietsbeleidsplan Tynaarlo, gemeente Tynaarlo Nota fietsverkeer Assen, gemeente Assen 	<ul style="list-style-type: none"> Project 8 en 9 Nieuw station Tynaarlo (trein, na 2007) Nieuw station Assen-noord (trein, na 2007) Transferium Tynaarlo (bus, 2005-2006) Transferium Marsdijk in Assen (bus, 2005-2007) Nota Fietsverkeer Assen
2.	Fietsrouteplus Zuidhorn – Groningen	Tracéstudie en uitwerking fietsroute plus en langs N355 en vervolgens herinrichten fietspaden langs N355. Aanpak onveilige situaties op route.	U	<ul style="list-style-type: none"> Actieplan Fiets, Provincie Groningen Uitvoeringsprogramma Recreatieve fietspaden, provincie Groningen Aanzet potentiële projecten (Regiovisie) 	<ul style="list-style-type: none"> N355 Groningen – Zuidhorn (auto, 2007-2009) Project 24 Project 25
3.	Utilitaire hoofdfietsroute Winsum – Groningen	Fietspad in Groningen vanaf noordelijke ringweg nog doortrekken tot Noorderstation. Aanpak onveilige situaties op route.	U	<ul style="list-style-type: none"> Actieplan Fiets, Provincie Groningen Beleidsnota Fietsverkeer, Gemeente Groningen Aanzet potentiële projecten (Regiovisie) 	N361 Winsum-Groningen (auto, vanaf 2009)
4.	Fietsrouteplus Bedum – Groningen	Tracéstudie fietsroute plus en aanleg hiervan. Aanpak onveilige situaties op route.	U	<ul style="list-style-type: none"> Actieplan Fiets, Provincie Groningen Aanzet potentiële projecten (Regiovisie) 	
5.	Utilitaire hoofdfietsroute Ten Boer – Groningen	Tracéstudie utilitaire hoofdfietsroute en aanleg hiervan. Aanpak onveilige situaties op route.	U	<ul style="list-style-type: none"> Actieplan Fiets, Provincie Groningen Aanzet potentiële projecten (Regiovisie) 	<ul style="list-style-type: none"> N360 Ten Boer-Groningen (auto, na 2009) Wijkvernieuwing Lewenborg
6.	Utilitaire hoofdfietsroute Harkstede (Meerstad)– Groningen	Tracéstudie utilitaire hoofdfietsroute en aanleg hiervan. Mogelijk tracé: via Sontweg - Driebondsweg	U	<ul style="list-style-type: none"> Concept Masterplan Meerstad Aanzet potentiële projecten (Regiovisie) 	<ul style="list-style-type: none"> Visie Eemskanaalzone HOV CS-Meerstad (bus/tram, vanaf 2012) Actieplan Fiets, Provincie Groningen
7.	Utilitaire hoofdfietsroute Hoogezand-Sappemeer – Groningen	Tracéstudie utilitaire hoofdfietsroute en aanleg hiervan. Mogelijke maatregel aanleg fietspad langs Energieweg Foxhol. Óf gebruik maken nieuw fietspad en tunnel Meerwijk-Waterhuizen, vervolgen langs Wenschoterdiep naar Duinkerkerstraat (Gron.) c.q. Oosterweg (Haren). Aandacht voor onbewaakte spoorwegovergang. Fietsrouteplus doortrekken tot nieuwe woonwijk in Hoogezand-Zuid. Aanpak onveilige situaties op route.	U	<ul style="list-style-type: none"> Actieplan Fiets, Provincie Groningen Aanzet potentiële projecten (Regiovisie) 	<ul style="list-style-type: none"> Gebiedsuitwerking Hoogezand-Zuid Project 34 Nieuw fietspad Meerwijk (Hoogezand) – Waterhuizen

Nr.	Project	Omschrijving	U/R	Herkomst	Samenhang met andere plannen
8.	Fietsrouteplus Groningen- Haren-Glimmen- Zuidlaren	Tracéstudie fietsroute plus en aanleg hiervan (bibeko). Mogelijke maatregelen: Verbeteren fietspad langs Esweg tussen Midlaren en Zuidlaren.	U	<ul style="list-style-type: none"> Actieplan Fiets Provincie Groningen Fietsbeleidsplan Drenthe, Provincie Drenthe Fietsbeleidsplan Tynaarlo, gemeente Tynaarlo Aanzet potentiële projecten (Regiovisie) 	<ul style="list-style-type: none"> Project 9 Project 1 Transferium Haren (bus, 2005-2007)
9.	Fietsrouteplus Eelde-Paterswolde – Groningen	Tracéstudie fietsroute plus en aanleg hiervan. Indien route via Groningerweg, dan op deze weg onveilige situaties oplossen (1) en bestaande fietspaden verbeteren (2).	U	<ul style="list-style-type: none"> Actieplan Fiets, Provincie Groningen Fietsbeleidsplan Drenthe, Provincie Drenthe Aanzet potentiële projecten (Regiovisie) 	Project 1 en 8
10.	Utilitaire hoofdfietsroute Leek – Groningen	Tracé nader bepalen. Mogelijke maatregelen: Aanleg ontbrekende schakel aan zuidkant A7 tussen Matsloot en aansluiting Hoogkerk/A7. Of tracé aan noordzijde van de A7.	U	<ul style="list-style-type: none"> Uitvoeringsprogramma Recreatieve fietspaden, provincie Groningen. Beleidsnota Fietsverkeer, Gemeente Groningen Leekstermeervisie, gemeenten Noordenveld en Leek. Aanzet potentiële projecten (Regiovisie) 	<ul style="list-style-type: none"> Project 11, 12 en 41 Leekstermeervisie Stedenbouwkundigplan Transferium Hoogkerk (bus 2005-2007) Plannen Westpoort Studie HOV Roden-Leek-Groningen (bus, 2005-2006)
11.	Utilitaire hoofdfietsroute Roden – Peize - Groningen	Fietspad aanleggen op Roderwolderdijk afhankelijk van kade aan westzijde Peizerdiep. Autoluw maken Peizermade.	U/R	<ul style="list-style-type: none"> Uitvoeringsprogramma Recreatieve fietspaden, provincie Groningen. Fietsbeleidsplan Drenthe, Provincie Drenthe. Beleidsnota Fietsverkeer, Gemeente Groningen Leekstermeervisie, gemeenten Noordenveld en Leek Aanzet potentiële projecten (Regiovisie) 	<ul style="list-style-type: none"> Project 10 en 41 Leekstermeervisie Studie N372 Roden-Peizermade/A7 (auto, medio 2006) Studie HOV Roden-Leek-Groningen (bus, 2005-2006)
12.	Fietsrouteplus Hoogkerk - Groningen	Tracéstudie fietsroute plus en aanleg hiervan. Fietspad "De verbetering" tussen Zuiderweg en Peizerweg	U	<ul style="list-style-type: none"> Actieplan Fiets, Provincie Groningen Beleidsnota fietsverkeer, Gemeente Groningen 	<ul style="list-style-type: none"> Transferium Hoogkerk (bus, 2005-2007) Busbaan Peizerweg doortrekken in Groningen naar NS station CS (bus, 2005-2006) Inrichting Parkgebied Verscholen Bos
13.	Utilitaire hoofdfietsroute Slochteren - Groningen	Tracéstudie utilitaire hoofdfietsroute en aanleg hiervan	U	Gemeente Slochteren	<ul style="list-style-type: none"> Project 6 Masterplan Meerstad
14.	Fietsrouteplus Vries –Assen	Verbeteren kwaliteit en aanpak onveilige situaties langs Asserstraat (1), wegvak Peelo en Groningerstraat. Uniformeren voorrangssituatie.	U	<ul style="list-style-type: none"> Fietsbeleidsplan Drenthe, Provincie Drenthe Nota Fietsverkeer Assen, Gemeente Assen Aanzet potentiële projecten (Regiovisie) 	<ul style="list-style-type: none"> Verdubbeling wegvak Peelo Transferium Marsdijk (bus 2005-2007) Project 1

Nr.	Project	Omschrijving	U/R	Herkomst	Samenhang met andere plannen
15.	Utilitaire hoofdfietsroute Norg – Assen	Tracéstudie. Mogelijke maatregelen: Weren sluijverkeer in het gebied. Indien nodig, aanleg nieuwe fietsvoorzieningen. Aanpak onveilige situaties op Nobellaan en Weiersstraat in Assen.	U/R	<ul style="list-style-type: none"> Fietsbeleidsplan Drenthe, Provincie Drenthe Nota Fietsverkeer Assen, Gemeente Assen 	<ul style="list-style-type: none"> Transferium Kloosterveen in Assen (bus, 2005-2007) Rapper op de trapper Assen-Norg (Fietsersbond)
16.	Utilitaire hoofdfietsroute Oosterwolde – Assen	Tracéstudie en aanleg nieuwe fietspad. Mogelijk tracé: langs zuidrand van Fochteloërveen.	U/R	Fietsbeleidsplan Drenthe, Provincie Drenthe	Project 42
17.	Utilitaire hoofdfietsroute Zuidlaren – Assen	Tracéstudie en bepalen benodigde maatregelen om utilitaire hoofdfietsroute te realiseren. Aanleg utilitaire hoofdfietsroute. Onderhoud plegen op Lonerstraat (Assen-Loon).	U/R	<ul style="list-style-type: none"> Fietsbeleidsplan Drenthe, Provincie Drenthe Fietsbeleidsplan Tynaarlo, gemeente Tynaarlo Nota Fietsverkeer Assen, gemeente Assen 	<ul style="list-style-type: none"> Transferium Marsdijk (bus 2005-2007) Project 43
18.	Fietsrouteplus Rolde – Assen	Tracéstudie en aanleg fietspad aan zuidkant van Rolderhoofdweg in Assen. Indien nodig, maatregelen nemen op traject tussen Assen en Rolde buiten de kom.	U/R	<ul style="list-style-type: none"> Fietsbeleidsplan Drenthe, Provincie Drenthe Nota Fietsverkeer Assen, Gemeente Assen 	Project 43
19.	Utilitaire hoofdfietsroute Beilen - Assen	Aanleggen fietspaden langs oost- en westzijde van de Overcingellaan.	U	<ul style="list-style-type: none"> Fietsbeleidsplan Drenthe, Provincie Drenthe Nota Fietsverkeer Assen, Gemeente Assen 	
20.	Fietsrouteplus Smilde – Bovensmilde - Assen	Onderhoud plegen en kwaliteitsverbetering op fietspaden langs vaart zz en vaart nz.	U/R	<ul style="list-style-type: none"> Fietsbeleidsplan Drenthe, Provincie Drenthe Nota Fietsverkeer Assen, Gemeente Assen 	
Ontbrekende schakels					
21.	Ten Post – Schildwolde, (N865, Meenteweg)	Fietspad aanleggen langs de Meenteweg	R/U	<ul style="list-style-type: none"> Uitvoeringsprogramma Recreatieve fietspaden en Actieplan Fiets, Provincie Groningen Gemeente Slochteren 	Strategisch groenproject Midden-Groningen Plankader 'Wandelen en Fietsen' Actieplan Fiets
22.	Verbinding Meenteweg - Slochterdiep	Realiseren van een verbinding tussen de Meenteweg en Slochterdiep.	R	<ul style="list-style-type: none"> Uitvoeringsprogramma Recreatieve fietspaden, Provincie Groningen Gemeente Slochteren 	Strategisch groenproject Midden-Groningen
23.	Zuidhorn – Faan (N980)	Aanleg ontbrekend fietspad langs de N980 tussen Zuidhorn en Faan.	U	<ul style="list-style-type: none"> Actieplan Fiets, provincie Groningen Aanzet potentiële projecten (Regiovisie) 	

Nr.	Project	Omschrijving	U/R	Herkomst	Samenhang met andere plannen
24.	Noordhorn/ Zuidhorn - Aduard – Groningen langs van Starckenborghkanaal	1. Onderhoud plegen fietspad aan noordzijde van Starckenborghkanaal. E.H. Woltersweg herinrichten als 60 km met fietsstroken. Plaatsen van voorzieningen (bankjes etc.) 2. Aanleg ontbrekende schakel Noordhorn – Aduard.	R/U	<ul style="list-style-type: none"> Gemeente Zuidhorn 	Project 2
25.	Zuidhorn – Groningen via Den Horn	1. Fietsbrug over Aduarderdiep bij Leegkerk en aanlooproute naar brug. 2. Aanleg fietspad tussen Den Horn en Zuiderweg. 3. Verbeteren kwaliteit fietspad De Poffert – Den Horn.	R/U	<ul style="list-style-type: none"> Gemeente Zuidhorn Beleidsnota Fietsverkeer, Gemeente Groningen 	<ul style="list-style-type: none"> Project 2 PURE-project
26.	Enumatil – Hoogkerk langs Hoendiep	Doortrekken fietspad langs Hoendiep tussen Enumatil en de Poffert.	U/R	Actieplan Fiets, Provincie Groningen (ontbrekende schakel langs gemeentelijke weg)	
27.	Zevenhuizen – Jonkersvaart	Aanleg fietspad tussen Zevenhuizen en Jonkersvaart	R	Actieplan Fiets, Provincie Groningen (ontbrekende schakel langs gemeentelijke weg)	
28.	Niehove - Electra	Aanleg fietspad tussen Niehove en Electra	R	<ul style="list-style-type: none"> Uitvoeringsprogramma Recreatieve fietspaden, Provincie Groningen Gemeente Zuidhorn 	Project Middag Humsterland
29.	Oldehove - Electra	Aanleg fietspad tussen Oldehove en Electra	R	<ul style="list-style-type: none"> Uitvoeringsprogramma Recreatieve fietspaden, Provincie Groningen Gemeente Zuidhorn Actieplan Fiets, Provincie Groningen (ontbrekende schakel langs gemeentelijke weg) 	Project Middag Humsterland
30.	Fietsverbinding langs Eemskanaal Ruischerbrug – Garmerwolde	Weg aan noordkant langs Eemskanaal tussen Ruischerbrug en Garmerwolde verhard	R	<ul style="list-style-type: none"> Uitvoeringsprogramma Recreatieve fietspaden, Provincie Groningen Gemeente Ten Boer Beleidsnota Fietsverkeer, Gemeente Groningen 	<ul style="list-style-type: none"> Identiteitsvisie Damsterdiep Regioprogramma Noord-Groningen (POP)
31.	Verbinding Reddingiusweg en Roderwolderdijk (Hoogkerk)	Aanleg fietspad tussen Reddingiusweg en Roderwolderdijk met een brug over Koningsdiep.	R	Beleidsnota Fietsverkeer, Gemeente Groningen	Ontwikkeling bedrijventerrein Westpoort

Nr.	Project	Omschrijving	U/R	Herkomst	Samenhang met andere plannen
32.	Ten Boer - Slochteren	Tracé studie en aanleg fietsroute tussen Ten Boer en Slochteren	R/U	Gemeente Slochteren	
33.	Meerstad - Schildmeer	Tracéstudie en aanleg fietsroute tussen Meerstad en Schildmeer langs EHS Midden Groningen	R	Aanzet potentiële projecten (Regiovisie)	<ul style="list-style-type: none"> • Strategisch groenproject Midden-Groningen • Meerstad
34.	Verbinding Meerstad – Haren – Paterswoldsemeer	1. Aanleg fietspad Waterhuizen – Duinkerkenstraat aan zuidzijde Winschoterdiep. 2. Aanleg fietspad Waterhuizen – Kerklaan inclusief beveiliging spoor.	R/U	<ul style="list-style-type: none"> • Provincie Groningen • Gemeente Groningen 	<ul style="list-style-type: none"> • Meerstad • Nieuw fietspad Meerwijk (Hoogezand) – Waterhuizen • Project 7
35.	Noorddijkerbos - Ellerhuizerweg	Aanleg ontbrekende schakel tussen Noorddijkerbos en Ellerhuizerweg	R	<ul style="list-style-type: none"> • LTO Noord 	
36.	Okkenveen - Noordlaarderbos	Aanleg ontbrekende schakel tussen Okkenveen en Noordlaarderbos met brug over Drentsche Aa.	R	<ul style="list-style-type: none"> • Fietsbeleidsplan Drenthe, Provincie Drenthe • Fietsbeleidsplan Tynaarlo, gemeente Tynaarlo 	<ul style="list-style-type: none"> • Project 43 • Plan van aanpak voor een Levend Bezoekersnetwerk in het Nationaal beek- en esdorpenlandschap Drentsche Aa.
37.	Donderen-Yde, alternatieve route Norgeweg noord of zuid	Ontbrekende schakel aanleggen. Noord: tussen Eekhoornstraat en Paasveen (1) óf Zuid: tussen De Hullen, Veenweg en Hondstong (2) of tussen Veenweg en Yderholt (3)	U/R	<ul style="list-style-type: none"> • Fietsbeleidsplan Tynaarlo, gemeente Tynaarlo 	
38.	Industrieweg in Assen	Aanleggen fietspaden langs oost- en westzijde van de industrieweg.	U	Nota fietsverkeer Assen, gemeente Assen	
39.	Fietsmogelijkheden ten zuiden van Assen	Onderzoeken mogelijkheden voor recreatieve fietspaden tussen Diepstroeten – Eleveld, Eleveld – Graswijk, Graswijk – De Haar.	R	<ul style="list-style-type: none"> • Fietsbeleidsplan Drenthe, Provincie Drenthe • Nota Fietsverkeer Assen, Gemeente Assen • Recreatieschap Drenthe 	
40.	Recreatieve ontsluiting Kloosterveen	Aanleg fietsverbindingen naar de Koelenweg. Mogelijkheden onderzoeken recreatief fietspad Ten Oeverstraat – Pitteloseweg – Norgervaart aansluitend op fietspad langs zuidrand. Aanleg fietspaden in het gebied Wildeveen. Fietspad op de voormalige markengrens tussen Peest en Zeijen langs de bestaande zandweg tot de Schaapdijk.	R	<ul style="list-style-type: none"> • Groene Coalitie 	<ul style="list-style-type: none"> • Landinrichting Roden-Norg • Project 42 • Public footpaths (Town-net)

Nr.	Project	Omschrijving	U/R	Herkomst	Samenhang met andere plannen
Bereikbaarheid recreatieve/natuurgebieden					
41.	Bereikbaar maken Leekstermeer	Aanleg ontbrekende schakel o.a. aan noordwestkant en zuidwestkant van meer bijvoorbeeld langs Molensloot en onderhoud plegen op andere paden rondom het meer. Bewegwijzeren route.	R/U	Fietsbeleidsplan Drenthe, Provincie Drenthe	<ul style="list-style-type: none"> • Project 10 en 11 • Leekstermeervisie • Noodwaterberging
42.	Toegankelijk maken Fochteloërveen	Aanleg fietspad aan zuidrand en westrand van Fochteloërveen.	R/U	<ul style="list-style-type: none"> • Fietsbeleidsplan Drenthe, Provincie Drenthe • Nota Fietsverkeer Assen, Gemeente Assen • Startnotitie recreatie Fochteloërveen (Recreatieschap Drenthe) • Recreatieplan Fochteloërveen (ROM Zuid-oost-Friesland) 	<ul style="list-style-type: none"> • Project 16 en 40 • Plannen voor aanpak museum in Veenhuizen
43.	Drentsche Aa-gebied	Het mijden van autoverkeer in het gebied door aanleg transferium. Goede informatievoorzieningen. Aanleg ontbrekende schakels: (1) project 35 en (2) tussen Oudemolen en Zeegse bij Koeweg.	R	<ul style="list-style-type: none"> • Fietsbeleidsplan Drenthe, Provincie Drenthe • Fietsbeleidsplan Tynaarlo, gemeente Tynaarlo 	<ul style="list-style-type: none"> • Project 36, 17 en 18 • Plan van aanpak voor een Levend Bezoekersnetwerk in het Nationaal beek- en esdorpenlandschap Drentsche Aa. • Transferium Tynaarlo (bus, 2005-2006)
44.	Rondje Zuidlaardermeer	Maatregelen o.a.: Aanleggen ontbrekende schakels aan zuidoostkant Zuidlaardermeer tussen Leinewijk en de Groeve (1) en op de dijk in noordelijke richting (2), zodat beleving van het meer wordt vergroot. Aanbrengen bewegwijzering.	R	<ul style="list-style-type: none"> • Fietsbeleidsplan Drenthe, Provincie Drenthe • Fietsbeleidsplan Tynaarlo, gemeente Tynaarlo 	<ul style="list-style-type: none"> • Toekomstvisie Zuidoevers Zuidlaardermeer
45.	Bereikbaar maken Hunzedal	Aanleg fietspad langs de Hunze (Hunzepad). Bewegwijzeren route.	R	<ul style="list-style-type: none"> • Fietsbeleidsplan Drenthe, Provincie Drenthe • Fietsbeleidsplan Tynaarlo, gemeente Tynaarlo 	
46.	Toegankelijkheid Reitdiepgebied	1. Aanleg fietspaden langs het meanderende Reitdiep. 2. Realiseren verbinding Bedum/Sauwerd met het Reitdiepgebied.	R	<ul style="list-style-type: none"> • Reactie Groene Coalitie • Gemeente Groningen • Provincie Groningen 	<ul style="list-style-type: none"> • Ontwikkeling Reitdiepgebied

Nr.	Project	Omschrijving	U/R	Herkomst	Samenhang met andere plannen
Overig					
47.	Fietsroute langs N386 Zuidlaren-Tynaarlo-Vries	Aanpak onveilige situaties op route langs N386 tussen Vries, Tynaarlo en Zuidlaren.	U/R	<ul style="list-style-type: none"> • Fietsbeleidsplan Drenthe, Provincie Drenthe • Fietsbeleidsplan Tynaarlo, gemeente Tynaarlo 	<ul style="list-style-type: none"> • Verkeer Zuidlaren • Nieuw station Tynaarlo (trein, na 2007) • Transferium Tynaarlo (bus, 2005-2006)
48.	Lettelbert - Enumatil	Onderzoek naar haalbaarheid tunnel onder de A7 om directe verbinding tussen Lettelbert en Enumatil langs het Lettelbetterdiep te realiseren.	R/U	<ul style="list-style-type: none"> • Gemeente Leek 	
49.	Voorlichting en informatie	Informatie en voorlichting over recreatieve routes en bij recreatieve gebieden, routeboekjes, informatiepanelen, bewegwijzering, promotie nieuwe fietspaden etc.	R/U	<ul style="list-style-type: none"> • Projectteam en begeleidingscommissie Regiopark 	Regiopark
50.	Landschappenroute	Het maken van een landschappenroute voor wandelen en voor fietsen in het regiovisiegebied door alle landschappen in de regio.	R	<ul style="list-style-type: none"> • Projectteam en begeleidingscommissie Regiopark 	Regiopark

Bijlage 2 Kwaliteitseisen fietsrouteplus

Eén van de doelstellingen is: De bereikbaarheid van de steden vanuit de omliggende forensenplaatsen per fiets waarborgen en verbeteren. Dit kan door het aanleggen van fietsroutesplus binnen de bebouwde kom en tussen stedelijke gebieden en omliggende dorpen. Deze fietsroutesplus zijn hoogwaardige fietsroutes, waaraan hoge kwaliteitseisen worden gesteld en hebben net iets meer dan een gewone utilitaire hoofdfietsroute. Ook andere namen worden gebruikt voor fietsroutesplus, zoals superfietsroutes of corridors. Door een nadere uitwerking van de kwaliteitseisen wordt duidelijk wat een zogenaamde fietsrouteplus inhoud.

Alle eisen en wensen van fietsers kunnen worden ondergebracht in vijf hoofdeisen:

- **Samenhang:** de fietsinfrastructuur vormt een samenhangend geheel en sluit aan op alle herkomsten en bestemmingen van fietsers.
- **Directheid:** de fietsinfrastructuur biedt de fietser steeds een zo direct mogelijke route (omrijden blijft dus tot het minimum beperkt).
- **Aantrekkelijkheid:** de fietsinfrastructuur is zodanig vormgegeven en in de omgeving ingepast dat fietsen aantrekkelijk is.
- **Veiligheid:** de fietsinfrastructuur waarborgt de verkeersveiligheid van fietsers en overige weggebruikers.
- **Comfort:** de fietsinfrastructuur maakt een vlotte en comfortabele doorstroming van het fietsverkeer mogelijk.

Per hoofdeis zijn deze kwaliteitseisen hieronder puntsgewijs nader uitgewerkt.

De gestelde eisen zijn niet geformuleerd om de (huidige) hoofdfietsroutes geheel aan te passen aan alle gestelde eisen. Wel is het van belang de hoofdfietsroutes te toetsen aan de eisen en daar waar grote knelpunten zichtbaar worden, is aanpassen van de route aan de gestelde eisen gewenst. De eisen gelden echter wel altijd bij aanleg van nieuwe voorzieningen of het aanpassen van huidige situaties.

Samenhang

- Herkenbaar; door consistentie in kleurgebruik en verhardingssoort;
- Consistent toepassen van voorrangregelingen, mits de veiligheid wordt gewaarborgd en het binnen de logica van alle weggebruikers past;
- Aanwezigheid van correcte bewegwijzering.

Directheid

- Maximale omrijfactor van 1,2 ten opzichte van de hemelsbrede afstand;
- Ontwerp- en afwikkelingssnelheid van 30 km/uur en indien brommers op het pad buiten de bebouwde kom aanwezig, 40 km/uur;
- Doorstroming voor de fietsers waarborgen bij kruisingen door:
 - o Zo weinig mogelijk kruisingen met overig verkeer;
 - o Voorrang voor fietsers op kruispunten, mits de veiligheid wordt gewaarborgd en het binnen de logica van alle weggebruikers past;
 - o Fietsers op rotondes uit de voorrang buiten de bebouwde kom;
 - o Fietsers op rotondes uit de voorrang binnen de bebouwde kom; (Gemeente Groningen maakt hierop een uitzondering. Hier geldt fietsers in de voorrang op rotondes binnen de bebouwde kom, mits de veiligheid wordt gewaarborgd en het binnen de logica van alle weggebruikers past);
 - o Wachttijden bij VRI voor fietsers zo kort mogelijk, door bijvoorbeeld toepassen vier richtingen groen, twee keer groen voor fietsers in de cyclus, verlengde groentijden voor fietsers in combinatie met detectielussen op afstand en/of een regensensor (bij regen fietsers prioriteit in regeling);

Aantrekkelijkheid

- Inpassing van de verbinding in de omgeving zodanig dat optimale (ruimtelijke) beleving van het landschap mogelijk is en de zichtbaarheid goed is;
- Beplanting langs het fietspad zo inrichten dat het geen aanleiding geeft tot een gevoel van (sociale) onveiligheid;
- De kans op verblinding door het autoverkeer minimaliseren.

Veiligheid

- Breedte van het fietspad bij voorkeur 4,00 meter, minimaal 2,50 bij éénrichting en 3,00 meter bij tweerichtingen. (afhankelijk van aanwezigheid bromfietsers en een duidelijke spitsrichting)
- Voldoende berm breedte tussen fietspad en rijbaan; is afhankelijk van wegcategorie en enkel of dubbelzijdig fietspad. Voldoende berm breedte tussen fietspad en sloot/kanaal/weiland en tussen fietspad en objecten in de berm (minimaal 0,50 meter).

Wegcategorie	Gebiedsontsluitingsweg		Erftoegangsweg	
	Tussen	Zij	Tussen	Zij
Berm				
Enkelzijdig	4	1.5	2.5	1.5
Dubbelzijdig	3	1.5	2	1.5

- En goede bermverharding en geen hoogteverschil tussenberm en fietspad.
- Bij kruisingen:
 - Zo weinig mogelijk kruisingen met overig verkeer;
 - Indien mogelijk ongelijkvloerse kruisingen;
 - Duidelijk vormgegeven voorrangregelingen;
 - Voldoende opstelruimte;
- Geen bromfietzers op het fietspad, mits een goede alternatieve route voor de bromfietser aanwezig is;
- As-markering (en eventueel wegmarkering aan de zijkant) bij twee-richtingen fietspad;
- Fietsroute opnemen in strooi-, snoei- en veegbeleid;
- Verlichting binnen de bebouwde kom en op (sociaal) onveilige punten, zoals kruispunten en oversteekplaatsen.

Comfort

- Gesloten verharding van beton of asfalt;
- Onderhoud van fietspaden en –voorzieningen. Opnemen in jaarlijks onderhoudsprogramma;
- Aantal hellingen minimaliseren en hellingspercentage conform richtlijnen of beter;
- Bescherming tegen de wind en verblinding door autoverkeer, door onder andere dijklichamen, beplanting en bebouwing, mits op zo'n manier ingericht dat de (sociale) veiligheid wordt gewaarborgd;
- Schuilmogelijkheden en wachtlocaties met eventueel voorzieningen als een fietspomp.

Bijlage 3 Toetsingskader

Toetsingskader utilitaire fietsprojecten

Project	Functie woon-werk = 2 woon-school = 2 recreatief = 1	Gebruik laag = 1 middel = 2 hoog = 3	Bijdrage verbe- verkeersveiligheid geen = 0 gering = 1 aanzienlijk = 2	Directheid route afstand auto/fiets afstand fiets groter=0 afstanden ongeveer gelijk=1 afstand auto groter=2	Samenhang OV Ketenvervoer geen = 0 gering = 1 sterk = 2	Ontbrekende schakel in regionale hoofd fietsstructuur ja = 1 nee = 0	Belang Totaal	Haalbaarheid/ Realiteitswaarde onzeker = - mogelijk = + zeker = ++	Planvormings- fase zacht plan = C hard plan = B uitvoeringsgereed = A
1. Fietsnelweg Assen-Groningen	5	2	1	1	1	1	11	-	C
2. Fietsroute+ Zuidhorn-Groningen	4	3	2	1	0	0	10	++	A
3. Utilitaire hoofd fietsroute Winsum-Groningen	4	2	1	2	0	1	10	+	C
4. Fietsroute+ Bedum-Groningen	5	3	1	0	0	0	9	+	C
5. Utilitaire hoofd fietsroute Ten Boer-Groningen	5	2	2	0	0	0	9	+	C
6. Utilitaire hoofd fietsroute Harkstede (Meerstad)-Gron.	4	3	2	1	0	1	11	+	B
7. Utilitaire hoofd fietsroute Hoogezand-Sappemeer-	5	2	1	1	0	0	9	+	C
8. Fietsroute+ Groningen-Haren-Glimmen-Zuidlaren	3	3	1	1	1	0	9	+	C
9. Fietsroute+ Eelde-Paterswolde - Groningen	5	3	2	1	0	0	11	+	B
10. Utilitaire hoofd fietsroute Leek- -Groningen	2	1	1	1	0	1	6	+	C
11. Utilitaire hoofd fietsroute Roden – Peize – Gron.	3	2	2	2	0	1	10	+	C
12. Fietsroute+ Hoogkerk-Groningen	4	3	0	2	1	1	11	++	C
13. Utilitaire hoofd fietsroute Slochteren-Groningen	3	1	0	1	0	1	6	-	C
14. Fietsroute+ Vries-Assen	4	3	2	1	0	0	10	++	A/B
15. Utilitaire hoofd fietsroute Norg-Assen	5	2	2	2	0	1	12	-/+	C/B
16. Utilitaire hoofd fietsroute Oosterwolde-Assen	3	2	0	2	0	1	8	-	C
17. Utilitaire hoofd fietsroute Zuidlaren-Assen	3	1	0	2	1	1	8	-	C
18. Fietsroute+ Rolde-Assen	5	3	1	1	0	0	10	+	B
19. Utilitaire hoofd fietsroute Beilen-Assen	3	2	1	0	0	0	6	+	C
20. Fietsroute+ Smilde-Bovensmilde-Assen	5	3	1	1	0	0	10	++	B
23. Zuidhorn-Faan (N980)	3	1	0	1	0	1	6	+	C
26. Enumatil-Hoogkerk	3	1	1	1	0	0	6	-	C
37. Donderen-Yde, ten zuiden van Norgeweg	3	1	2	1	0	1	8	+	B
38. Industrierweg in Assen	4	3	2	1	0	1	12	++	B
47. Fietsroute langs N386 Zuidlaren-Tynaarlo-Vries	5	2	2	1	1	0	11	+	B

Toetsingskader recreatieve fietsprojecten

Project	Functie Utilitair mede- gebruik ja = 1 nee = 0	Gebruik laag = 1 middel = 2 hoog = 3	Aantrekkelijkheid route bezienswaardigheden/ attracties/landschap onaantrekkelijk = 0 aantrekkelijk = 1 zeer aantrekkelijk = 2	Ontbrekende schakel in recreatieve fietsroute of –netwerk ja = 1 nee = 0	Bijdrage aan relatie stad en platteland (incl. rondrijdmogelijkheden) geen = 0 gering = 1 aanzienlijk = 2	Belang Totaal	Haalbaarheid/ Realiteitswaarde onzeker = - mogelijk = + zeker = ++	Planvormings- fase zacht plan = C hard plan = B uitvoeringsgereed = A
21. Ten Post – Schildwolde	1	2	0	1	0	4	-	C
22. Meenteweg-Slochterdiep	0	1	1	0	1	3	-	C
24. Noordhorn/Zuidhorn - Groningen langs Van Starckenborghkanaal	1	1	1	1	2	6	+	B
25. Zuidhorn-Groningen via Den Horn	1	3	1	1	2	8	+	B
27. Zevenhuizen-Jonkersvaart	0	1	0	0	0	1	-	C
28. Niehove – Electra	0	1	1	1	0	3	+	B
29. Oldehove-Electra	1	1	1	0	0	3	+	B
30. Ruischerbrug-Garmerwolde	0	1	1	1	2	5	+	C
31. Reddingiusweg-Roderwolderdijk (Hoogkerk)	1	3	0	1	1	6	+	B
32. Ten Boer-Slochteren	0	2	1	1	1	5	-	C
33. Meerstad-Schildmeer	0	1	1	0	0	2	-	C
34. Verbinding Meerstad – Haren – Paterswoldsemeer	1	1	0	1	1	4	-	C
35. Noorddijkerbos - Ellerhuizerweg	1	2	1	1	2	7	+	B
36. Okkenveen-Noordlaarderbos	0	2	2	1	2	7	++	B
39. Fietsmogelijkheden ten zuiden van Assen	1	3	1	1	2	8	+	C
40. Recreatieve ontsluiting Kloosterveen	0	2	1	1	2	6	+	C
41. Bereikbaar maken Leekstermeer	1	2	2	1	2	8	-	C
42. Toegankelijk maken Fochteloërveen	0	3	2	1	2	8	-	B
43. Drentsche Aa-gebied	0	3	2	0	2	7	++	C
44. Rondje Zuidlaardermeer	0	2	2	0	2	6	+	B
45. Bereikbaar maken Hunzedal	0	1	2	1	2	6	+	B
46. Toegankelijkheid Reitdiepgebied	0	1	2	1	0	4	-	C
48. Lettelbert – Enumatil	1	2	0	0	1	4	-	C
49. Voorlichting en informatie	niet van toepassing							
50. Landschappenroute	niet van toepassing							

