



Dakloos in Groningen

Daklozenmonitor Groningen 2003-2010

Daklozenmonitor Groningen

2003-2010

Verzorgingsgebied van de centrumgemeente
Groningen

Frans Oldersma

Met medewerking van

Marcel Daalman
Willem Hartholt

Tekstredactie

Jacques Don / Taalfocus.nl

Onderzoek en Statistiek Groningen
September 2011

De afdeling Onderzoek en Statistiek Groningen (O&S Groningen) van de gemeente Groningen heeft als kernactiviteiten instrumentontwikkeling voor en uitvoering van beleidsgericht onderzoek, het toegankelijk maken van grote hoeveelheden data uit verschillende bronnen, gegevensanalyse, projectevaluatie en dienstverlening bij overheidsmarketing.

Inhoud

Samenvatting	1
1 Inleiding	7
1.1 Doel van het onderzoek	7
1.2 Opzet van de monitor	8
1.3 Voorzieningen voor daklozen	9
1.4 Opbouw van het rapport	11
2 Na huisuitzetting en detentie	13
2.1 Aanzeggingen in de stad Groningen	13
2.2 Huisuitzettingen	13
2.3 Ex-gedetineerden	19
3 Daklozen in Groningen	21
3.1 Geregistreerde daklozen en deelnemers begeleid wonen	21
3.2 Jongeren van 18 tot en met 22 jaar	29
3.3 De in- en uitstroom nader bekeken	30
3.4 Pendeling tussen de drie noordelijke provincies	32
3.5 Hulpverlening voor en na eerste nacht opvang	34
3.6 Ambulante woonbegeleiding	36
4 Postadressen, dagopvang en activering	39
4.1 Aantal houders van een postadres	39
4.2 Gebruik van dagopvangvoorzieningen	40
4.3 Activering en werkprojecten	42
4.4 Gebruik postadres, dagopvang en activering door daklozen	43
Literatuurlijst	45
Bijlage 1: De Voorzieningen	47
Bijlage 2: Woningvoorraad corporaties	59

Samenvatting

Dit rapport presenteert de gegevens van de Daklozenmonitor Groningen over de periode 2003-2010. Daarmee maakt Onderzoek en Statistiek Groningen (O&S Groningen) inzichtelijk welke ontwikkelingen in acht jaar hebben plaatsgevonden in omvang en samenstelling van de groep geregistreerde daklozen in het verzorgingsgebied van de centrumgemeente Groningen. We brengen over deze periode ook de preventie en de nazorg bij dakloosheid in kaart. Door de opbouw van de Daklozenmonitoren van de centrumgemeenten Assen, Emmen, Leeuwarden en Groningen kunnen we het pendelen van daklozen tussen nachtopvangvoorzieningen in het noorden in beeld brengen. Daarnaast besteden we aandacht aan aanzeggingen van huisuitzetting, uitgevoerde huisuitzettingen en de nazorg aan ex-gedetineerden, waarbij we onder meer ingaan op het aantal personen dat na huisuitzetting of detentie dakloos wordt.

Feitelijk en residentieel daklozen

Met dit rapport bieden we inzicht in de populatie geregistreerde daklozen die in het verzorgingsgebied van de centrumgemeente Groningen gebruikmaakt van de voorzieningen voor maatschappelijke opvang. Tot de feitelijk daklozen rekenen we alle personen die in een kalenderjaar ten minste éénmaal gebruik hebben gemaakt van een voorziening voor kortdurend verblijf, van de crisisopvang of bekend zijn als buitenslaper. Alle personen die gebruikmaken van een voorziening voor langdurende opvang, beschouwen we als residentieel daklozen. We sluiten daarmee aan bij de omschrijving die ook in het Stedelijk Kompas (Vereniging van Nederlandse Gemeenten¹) wordt gegeven:

- a. *Feitelijk daklozen*: dit zijn personen die niet beschikken over een eigen woonruimte en die voor een slaapplek gedurende de nacht ten minste één nacht (per maand) zijn aangewezen op buiten slapen. Tot de feitelijk daklozen behoren ook personen die overnachten in de openlucht en in overdekte openbare ruimten (zoals portieken, fietsenstallingen en auto's). Ten slotte worden tot de groep feitelijk daklozen ook gerekend personen die binnen slapen in passanten-verblijven van de maatschappelijke opvang of bij vrienden, kennissen of familie, zonder vooruitzicht op een slaapplek voor de daarop volgende nacht.

¹ Zie Stappenplan Stedelijk Kompas: Intensivering van de aanpak van dakloosheid, uitgebracht door de Vereniging van Nederlandse Gemeenten (2007); zie ook Monitor Stedelijk Kompas 2010 van Planije & Tuijnman, 2011.

- b. *Residentieel daklozen*: tot deze groep worden gerekend personen die als bewoner staan ingeschreven bij instellingen voor maatschappelijke opvang. Het kan daarbij gaan om instellingen als internaten en sociale pensions, woonvoorzieningen op basis van particulier initiatief die zich richten op semi-permanente bewoning door daklozen en particuliere commerciële pensions waar voornamelijk daklozen wonen.

Aantal geregistreerde daklozen en deelnemers aan begeleid wonen

Na 2003 neemt het aantal geregistreerde daklozen af van 769 tot 718 in 2005. Daarna neemt het aantal daklozen toe tot 801 in 2010. Met name het aantal feitelijk daklozen neemt toe van 577 in 2005 tot 684 in 2010. Daarentegen neemt het aantal residentieel daklozen na 2005 af van 178 tot 156 in 2010.

Wanneer we kijken naar daklozen van 18 jaar en ouder, dan bedraagt in 2003 het aantal daklozen 720. In 2005 is dit aantal afgenomen tot 664, waarna we vijf jaar later in 2010 een aantal van 751 daklozen van 18 jaar en ouder vaststellen. De groep 0 tot en met 17-jarigen in de opvang betreft voornamelijk jongeren die samen met één of met beide ouders onderdak krijgen in crisisopvang Den Eikelaar. De omvang van de groep daklozen van 0 tot en met 17 jaar varieert in de periode 2003-2010 tussen minimaal 49 in 2003 en maximaal 62 in 2007.

Net zoals het aantal feitelijk en residentieel daklozen in de periode van 2003-2010 toeneemt, neemt ook het gemiddeld aantal personen dat per etmaal overnacht toe. In 2003 maken per nacht gemiddeld 203 feitelijk en residentieel daklozen gebruik van een opvangvoorziening en in 2010 per nacht gemiddeld 269 personen. In 2010 bedraagt het gemiddeld aantal feitelijk daklozen per nacht 152 personen; het gemiddeld aantal residentieel daklozen is 117 personen per nacht.

Het aantal deelnemers aan begeleid wonen is in de periode 2003-2010 ruim verdubbeld van 87 in 2003 tot 217 deelnemers in 2010. In 2003 is het gemiddeld aantal deelnemers 35 personen per dag, terwijl dit aantal in 2010 gemiddeld 80 personen per dag is.

Jongeren van 18-22 jaar

We zijn ook nagegaan hoeveel zwerfjongeren van 18 tot en met 22 jaar in een jaar ten minste één nacht gebruikmaken van een maatschappelijke opvangvoorziening. Aanvankelijk neemt het aantal zwerfjongeren af van 64 in 2003 tot 37 in 2005. Daarna neemt het aantal zwerfjongeren van 18 tot en met 22 jaar toe tot 55 in 2010.

Het aantal 18 tot en met 22 jarige jongeren dat deelneemt aan begeleid wonen verdubbelt van 26 in 2003 tot 52 in 2010.

Verblijfsduur feitelijk daklozen

Bijna een kwart van de gebruikers van het A-Huis verblijft maximaal één nacht in de nachtopvang; de helft van de gebruikers brengt maximaal een periode van 14 dagen door in het A-Huis.

Een kwart van de gebruikers van het Eemshuis verblijft er voor een periode van maximaal 14 dagen. Van de overige gebruikers maakt twee vijfde maximaal drie maanden gebruik van het Eemshuis.

Van alle personen die gebruikmaken van crisisopvang Den Eikelaar, blijkt een kwart maximaal 14 dagen in de opvang te verblijven. Bijna de helft verblijft voor een periode tot maximaal drie maanden in de crisisopvang.

In- en uitstroom

De instroom van feitelijk en residentieel daklozen is even groot als de uitstroom. Van de instroom bestaat 78% uit nieuwe instroom. De overige instroom bestaat uit zogenaamde 'draaideurinstroom', dat wil zeggen dat deze personen na een onderbreking opnieuw gebruikmaken van een voorziening. Van permanente uitstroom is sprake als een persoon na uitstroom geen gebruik meer maakt van de opvang (tot zover de monitor loopt). Van alle uitstroom bestaat 78% uit permanente uitstroom.

Pendeling

De Daklozenmonitoren die we in de drie noordelijke provincies uitvoeren, geven zicht op het pendelen van daklozen tussen nachtopvangvoorzieningen. We hebben vastgesteld dat er vooral pendeling van daklozen plaatsvindt tussen voorzieningen in Groningen en Friesland enerzijds, en Groningen en regio Emmen anderzijds. Het betreft maximaal 9% van alle daklozen die overnachten in een voorziening in de provincie Groningen in de periode 2006-2009. Nagenoeg evenveel daklozen pendelen van Groningen naar Friesland en Drenthe als andersom.

Aanzeggingen, huisuitzettingen en detentie

Voor deze rapportage hebben we gegevens over 389 aanzeggingen van huisuitzetting in de stad Groningen in 2010 verzameld. Van deze aanzegging heeft 27% geleid tot een daadwerkelijke huisuitzetting.

Het totale aantal huisuitzettingen in de stad en provincie Groningen varieert in de periode van 2002-2006 tussen de 285 en 308 op jaarbasis. In 2007 daalt het aantal personen dat uit huis is gezet tot 243, waarna het aantal weer oploopt tot 281 in 2008. Daarna vindt er een afname plaats tot 253 in 2009 en tot 209 in 2010. In de stad Groningen daalt het aantal personen dat uit huis wordt gezet van 148 in 2009 tot 122 in 2010.

In 2010 vinden in de provincie Groningen per duizend verhuurde corporatiewoningen gemiddeld drie ontruiming (0,31%) plaats. Over het geheel genomen is het aantal huisuitzettingen in verhouding tot het aantal corporatiewoningen in Groningen licht hoger dan in de

verzorgingsgebieden van de drie aangrenzende centrumgemeenten. Uit de cijfers van de steden Amsterdam, Rotterdam, Den Haag en Utrecht valt een dalende trend waar te nemen van het aantal huisuitzettingen. Deze dalende trend is ook zichtbaar in de cijfers van de centrumgemeente Groningen.

Van alle personen die in de stad Groningen uit huis zijn gezet in de periode 2003-2009, maakt 10% binnen een jaar na uitzetting gebruik van een voorziening voor nachtopvang. Vijf procent van de personen die in de provincie Groningen uit is gezet, maakt na huisuitzetting gebruik van een nachtopvangvoorziening

In de periode 2008-2010 stellen we vast dat jaarlijks 14% van de ex-gedetineerden binnen dertig dagen na detentie overnacht in de maatschappelijke opvang in de provincie Groningen. Het betreft hier ex-gedetineerden die nazorg krijgen van het Veiligheidshuis Groningen.

Hulpverlening

Omdat hoofdzakelijk gegevens beschikbaar zijn over hulpverlening vanuit de stad Groningen, ligt het voor de hand dat bij huisuitzettingen in de stad Groningen het aantal hulpverleningscontacten groter is dan bij huisuitzettingen in de provincie Groningen. In 2004 heeft 27% van de personen voor huisuitzetting in de stad Groningen contact met één of meer hulpverleningsinstellingen. Dit aandeel loopt op tot 65% in 2010. Bij huisuitzettingen in de provincie Groningen in 2009 zien we dat 16% van de personen een hulpverleningscontact heeft.

We zijn ook nagegaan hoeveel daklozen voor en na hun eerste overnachting een hulpverleningscontact zijn gestart. Voor de eerste overnachting in een opvangvoorziening krijgt 40% van de daklozen al hulpverlening. Bijna een kwart van de daklozen begint na de eerste overnachting met hulpverlening. Van residentieel daklozen blijken meer hulpverleningscontacten (78%) te kunnen worden vastgesteld dan van feitelijk daklozen (62%).

Ambulante woonbegeleiding

De gebruikers van opvangvoorzieningen in de stad en de provincie Groningen stromen deels uit naar de ambulante woonbegeleiding. In 2010 hebben in totaal 984 personen van deze woonbegeleiding gebruikgemaakt. Van de personen die in 2010 starten met ambulante woonbegeleiding heeft 24% in de voorgaande jaren overnacht in de maatschappelijke nachtopvang in de provincie Groningen.

Van alle personen die in de periode 2004-2009 uit huis zijn gezet, start 2% met ambulante begeleiding voor de huisuitzetting, terwijl 5% hiermee begint na de huisuitzetting.

Postadressen

In de periode 2003-2007 bedraagt het aantal gebruikers van een postadres maximaal 701. Daarna stijgt het aantal gebruikers van een postadres naar 759 in 2009, waarna in 2010 716 personen de beschikking hebben gehad over een postadres. Van alle daklozen neemt 13% een postadres in gebruik voor het eerste gebruik van de nachtopvang, terwijl 17% een postadres krijgt na de eerste overnachting.

Dagopvang

De toename in het totaal aantal bezoekers van een dagopvang zet zich voort in 2010: 1124 personen bezoeken in 2010 een dagopvang. Met name het totaal aantal bezoekers van de Open Hof loopt op van 723 in 2008 tot 848 personen in 2010. Bij de Kustersgang tellen we in 2010 een bezoekersaantal van 462 personen, minder dan 2009 (517 personen).

Het aantal personen dat gemiddeld per dag één of beide voorzieningen bezoekt, neemt af van gemiddeld 79 personen in 2003 tot 69 in 2010. Dit wijst erop dat jaarlijks meer personen een bezoek brengen aan een dagopvang, maar dat zij de voorzieningen voor dagopvang minder frequent bezoeken.

Van alle daklozen bezoekt 17% een dagopvang voor het eerste gebruik van de nachtopvang, terwijl evenveel (17%) een eerste bezoek brengt aan een dagopvang na het eerste gebruik van de nachtopvang.

WerkPro

Sinds 2005 daalt het aantal deelnemers aan activiteiten van de Stichting WerkPro van 226 in 2005 tot 142 in 2010. Van alle feitelijk en residentieel daklozen neemt 7% deel aan activiteiten van WerkPro.

1. Inleiding

De Daklozenmonitor Groningen is een instrument dat als doel heeft het marginaliseringproces van daklozen in beeld te brengen en sluit daarbij aan op de nota "Onder Dak" (Onder Dak: Regionaal Kompas Groningen, 2008-2012). Enerzijds richt de monitor de aandacht op preventie en nazorg bij dakloosheid, anderzijds op de omvang en de kenmerken van de populatie daklozen in de stad en provincie Groningen. De monitor maakt het mogelijk om de daklozenpopulatie in de stad en de provincie Groningen langdurig te volgen en om trendverschuivingen in de omvang en samenstelling van de populatie te signaleren. Door een koppeling van bestanden bestaat inmiddels een goed beeld van de omvang en samenstelling van de populatie daklozen die gebruikmaken van voorzieningen in het verzorgingsgebied van de centrumgemeente Groningen.

Bij het opstellen van de Stedelijke Kompassen² hebben de centrumgemeenten Groningen, Leeuwarden, Assen en Emmen samengewerkt. Deze samenwerking komt ook tot uiting in het feit dat de centrumgemeenten Leeuwarden, Assen en Emmen in 2008 hebben besloten tot de opbouw van de daklozenmonitor, zoals die sinds 2003 door de gemeente Groningen wordt uitgevoerd. Door de opbouw van daklozenmonitoren voor de centrumgemeenten Leeuwarden, Assen en Emmen met gegevens vanaf 2006 volgen we nu de populatie (potentiële) daklozen in de drie noordelijke provincies. Ook brengen we daarmee het pendelen van de doelgroep tussen voorzieningen in de drie provincies in beeld.

1.1 Doel van het onderzoek

Het onderzoek heeft als reguliere doelstelling:

Het in kaart brengen van de populatie daklozen in de stad en provincie Groningen.

Deze doelstellingen laten zich vertalen in de volgende deelvragen:

1. Het in kaart brengen van de omvang en samenstelling van de groep geregistreerde daklozen in het verzorgingsgebied van de centrumgemeente Groningen in de periode van 2003-2010;
2. Met de monitoropbouw voor de centrumgemeenten Leeuwarden, Assen en Emmen kunnen we zicht krijgen op de pendeling van daklozen tussen de voorzieningen in de provincies Groningen, Drenthe en Friesland.

² Zie literatuurlijst.

Ad 1. De volgende drie thema's komen aan de orde:

- Preventie: aantal huisuitzettingen; gebruik van de dagopvang; gebruik van postadressen; (mate van) beroep op hulpverlening.
- Verblijf in de maatschappelijke opvang: de omvang van de groep geregistreerde daklozen; hulpverlening aan daklozen.
- Nazorg: ambulante woonbegeleiding.

Ad 2. De pendeling van daklozen tussen de voorzieningen in de drie noordelijke provincies kunnen we inzichtelijk maken voor de periode 2006-2009.

1.2 Opzet van de monitor

De gegevens voor de monitor worden verkregen door meerdere bronnen te koppelen:

- a) Registratiegegevens van de maatschappelijke opvang in de stad en de provincie Groningen; wie maakt er per dag gebruik van de opvang. Het gaat om tijdelijke opvang, langdurende opvang, begeleid wonen en dagopvang van het Leger des Heils, Limor, Stichting Huis en Zienn.
- b) Bestanden van woningcorporaties in de stad en de provincie Groningen over het aantal huisuitzettingen (op naam) en de reden van huisuitzetting. Daarnaast gegevens over aanzeggingen van huisuitzetting in de gemeente Groningen; deze aanzeggingen worden door deurwaarders gestuurd aan de gemeente Groningen (n.b. Groningse Kredietbank).
- c) Gegevens over zorg aan ex-gedetineerden door het Exodushuis in Groningen. Exodus biedt opvang en ondersteuning aan ex-gedetineerden en gedetineerden in de laatste fase van hun straf.
- d) Om een zo compleet mogelijk beeld te krijgen van de achtergrond van de daklozen hebben we gebruikgemaakt van registratiegegevens van Stichting Maatschappelijke en Juridische Dienstverlening (MJD), Woonkans, het OGGz-team van de gemeente Groningen, de zorgcoördinatie en ambulante teams van Lentis (zorggroep Linis), Verslavingszorg Noord Nederland (VNN), Christelijke verslavingszorg voor Noord Nederland van stichting Terwille, Zienn, de dienst Sociale Zaken en Werk van de gemeente Groningen, de Groningse Kredietbank (GKB) en Stichting WerkPro.
- e) De Gemeentelijke Basisadministratie (GBA) speelt een belangrijke rol bij de identificatie van daklozen. Door de koppeling met de GBA is het mogelijk etniciteit, geslacht en leeftijd te bepalen. Ook kunnen we onderzoeken wie een postadres heeft bij een voorziening.

1.3 Voorzieningen voor daklozen

Daklozen in de stad en de provincie Groningen kunnen gebruikmaken van verschillende voorzieningen voor maatschappelijke opvang en/of hulpverlening. De instellingen die gegevens leveren voor de Daklozenmonitor zijn als volgt gegroepeerd: maatschappelijke nachtopvang, dagopvang, activering en werkprojecten, postadressen, hulpverlening, ambulante woonbegeleiding, huisuitzettingen en ex-gedetineerden (zie tabel 1.1).

Bij de maatschappelijke (nacht-)opvang onderscheiden we achtereenvolgens (a) instellingen voor kortdurend verblijf en de crisisopvang, (b) instellingen voor langdurend verblijf, en (c) begeleid wonen. Met deze indeling kunnen we inzicht geven in de populatie daklozen die in de nota "Onder Dak" (Regionaal Kompas Groningen, 2008-2012; zie ook Vereniging van Nederlandse Gemeenten³) als feitelijk respectievelijk residentieel daklozen worden omschreven:

- a) Feitelijk daklozen: dit zijn personen die niet beschikken over een eigen woonruimte en die voor een slaapplek gedurende de nacht ten minste één nacht (per maand) zijn aangewezen op buiten slapen. Tot de feitelijk daklozen behoren ook personen die overnachten in de openlucht en in overdekte openbare ruimten (zoals portieken, fietsenstallingen en auto's). Ten slotte worden tot de groep feitelijk daklozen ook gerekend personen die binnen slapen in passantenverblijven van de maatschappelijke opvang of bij vrienden, kennissen of familie, zonder vooruitzicht op een slaapplek voor de daarop volgende nacht.
- b) Residentieel daklozen: tot deze groep worden gerekend personen die als bewoner staan ingeschreven bij instellingen voor maatschappelijke opvang. Het kan daarbij gaan om instellingen als internaten en sociale pensions, woonvoorzieningen op basis van particulier initiatief die zich richten op semi-permanente bewoning door daklozen en particuliere commerciële pensions waar voornamelijk daklozen wonen.

Tot de *feitelijk daklozen* rekenen we alle personen die in een kalenderjaar ten minste éénmaal gebruik hebben gemaakt van een voorziening voor kortdurend verblijf, van de crisisopvang of die bekend zijn als buitenslaper. Alle personen die gebruikmaken van een voorziening voor langdurende opvang worden beschouwd als *residentieel daklozen*. Behalve over de feitelijk en residentieel daklozen, rapporteren we in dit rapport ook over de groep gebruikers van voorzieningen voor begeleid

³ Zie Stappenplan Stedelijk Kompas: Intensivering van de aanpak van dakloosheid, uitgebracht door de Vereniging van Nederlandse Gemeenten (2007); zie ook Monitor Stedelijk Kompas 2010 van Planije & Tuijnman, 2011.

wonen. Begeleid wonen onderscheidt zich van langdurende opvang door zowel het tijdelijke karakter als de begeleiding die is gericht op uitstroom naar zelfstandig wonen.

Tabel 1.1 Organisaties¹ in de stad en in het verzorgingsgebied van de centrum-gemeente Groningen die gegevens leveren voor de Daklozenmonitor

		Organisatie
1. Maatschappelijke opvang		
1a. Kortdurend verblijf en crisisopvang	A-Huis & Eemshuis	Stichting Huis Zienn
1b. Langdurend verblijf ²	Crisisopvang Den Eikelaar	
	Damsterdiephuis, De Dollard, Herediep & Ommelanderhuis	Stichting Huis
1c. Begeleid wonen	Greidhoek & Hiddemaheerd	Limor
	Beschermd wonen	VNN
	De Buitenhuizen & De Vleugel	Zienn
	Hoendiephuis & Lauwershuis	Stichting Huis
	Interwonen & Vast en Verder	Leger des Heils
2. Dagopvang & dagactiviteiten		
	De Kostenrgang	Leger des Heils
	Open Hof	Stichting Open Hof
3. Activering en werkprojecten		
	De Riepe, De Wasplaats, Groenwerk, Het Tussenhuis & Twaalfde Huis	Stichting WerkPro
4. Postadressen		
	Dienst Sociale Zaken en Werk (SOZAWE)	gem. Groningen
	Het Twaalfde Huis	WerkPro
	De Kostenrgang	Leger des Heils
	Schoolstraat	Stichting Huis
	Open Hof	Stichting Open Hof
	Verslavingszorg Noord Nederland	VNN
5. Hulpverlening		
	Chr. Verslavingszorg voor Noord Nederland	St.Terwille
	GGZ	Lentis
	OGGz Groningen ²	GGD Groningen
	Schuldhulpverlening en budgetbeheer	GKB
	Maatschappelijke en Juridische Dienstverlening	MJD
	Verslavingszorg Noord Nederland	VNN
	Woonkans	Bureau Woonkans
6. Ambulante woonbegeleiding		
	"10" voor Toekomst & Grijs Genoegen	Leger des Heils
	Biba Bon & Proefwoningen	Stichting Huis
	Kamers met Kansen	Campus Diep
	Thuisbegeleiding	Limor
	Woonbegeleiding	VNN
	Woonondersteuning	Zienn
7. Ex-gedetineerden		
	Opvang en ondersteuning	Stichting Exodus
	Nazorg	Veiligheidshuis Groningen
8. Huisuitzettingen		
	Aanzeggingen	gemeente Groningen, GKB
	Huisuitzettingen	corporaties ³ provincie Groningen
9. Uitkering		
	Dienst Sociale Zaken en Werk	gemeente Groningen
	Unit Werk en Inkomen	gemeente Hoogezand-Sappemeer

Noten:

¹ Zie bijlage 1 voor een nadere omschrijving van de verschillende organisaties.

² GGD Groningen levert ook gegevens aan over buitenslapers die bekend zijn bij het OGGz-team van de stad Groningen.

³ Zie tabel 2.1 in hoofdstuk 2 voor een overzicht van de deelnemende corporaties.

Elke centrumgemeente hanteert in het Stedelijk Kompas het onderscheid tussen feitelijk en residentieel daklozen. In de rapportages⁴ van de Daklozenmonitoren Fryslân, Assen en Emmen hanteren we een uniforme clustering van voorzieningen. Hiermee kan een eenduidige analyse plaatsvinden van het pendelen van daklozen tussen de drie noordelijke provincies.

1.4 Opbouw van het rapport

Het rapport is opgebouwd uit de volgende hoofdstukken. In hoofdstuk 2 beschrijven we het aantal aanzeggingen en huisuitzettingen in de stad en provincie Groningen. Ook gaan we in op de hulpverlening aan en opvang van ex-gedetineerden. In hoofdstuk 3 beschrijven we de populatie daklozen in de stad en provincie Groningen in de periode van 2003-2010. Daarnaast besteden we aandacht aan de in- en uitstroom, hulpverlening voor en na instroom in de maatschappelijke nachtopvang en ambulante woonbegeleiding. Hoofdstuk 4 gaat in op het gebruik van dagopvangvoorzieningen en postadressen enerzijds, en de deelname aan dagbestedings- en werkprojecten anderzijds.

In de bijlagen beschrijven we de instellingen die voor de monitor gegevens hebben geleverd (bijlage 1) en de woningvoorraad van woningcorporaties die aan de monitor meewerken (bijlage 2).

⁴ Zie literatuurlijst.

2. Na huisuitzetting en detentie

Vanuit het oogpunt van preventie is het van belang te bepalen hoeveel mensen na huisuitzetting of na een periode van detentie gebruikmaken van opvangvoorzieningen voor daklozen. In dit hoofdstuk geven we een beschrijving van het aantal aanzeggingen van huisuitzetting in de stad Groningen en het aantal daadwerkelijke huisuitzettingen in de stad en provincie Groningen. Ook gaan we in op de nazorg aan ex-gedetineerden door het Veiligheidshuis en op de opvang en ondersteuning die Exodus biedt aan ex-gedetineerden.

2.1 Aanzeggingen in de stad Groningen

Om inzicht te krijgen in het aantal dreigende huisuitzettingen in de stad Groningen, hebben we gegevens verzameld over aanzeggingen van huisuitzetting door een deurwaarder. Het betreft hierbij de zogenaamde mededelingen van deurwaarders dat zij voornemens zijn om tot ontruiming van een woning over te gaan (nadat de kantonrechter in een vonnis heeft uitgesproken dat de huurovereenkomst ontbonden mag worden). De deurwaarder is verplicht dit aan de gemeente mede te delen. Dit zogenaamde 'Exploot van Kennisgeving' (EvK) wordt voor de daadwerkelijke ontruiming aan de gemeente gestuurd.

Voor deze rapportage hebben we gegevens over aanzeggingen van huisuitzetting in 2010 verzameld. Het betreft de aanzeggingen in de stad Groningen die door deurwaarders zijn gestuurd aan de gemeente Groningen, en die bij de Groningse Kredietbank (GKB) zijn verzameld. De GKB heeft in 2010 in totaal 389 aanzeggingen ontvangen. Wij kunnen vaststellen dat 106 aanzeggingen (27%) hebben geleid tot een daadwerkelijke huisuitzetting. In paragraaf 2.2 wordt duidelijk dat in 2010 in de stad Groningen 122 personen uit huis zijn gezet, waarmee we dus aan 16 gevallen geen gegevens over een aanzegging kunnen koppelen. In de vervolgrapportage zullen we nagaan hoe we de verzameling van gegevens over aanzeggingen kunnen optimaliseren.

2.2 Huisuitzettingen

In deze paragraaf gaan we eerst in op het aantal huisuitzettingen in de stad en de provincie Groningen en de redenen daarvan. Vervolgens beschrijven we de hulpverlening die is geboden aan personen die uit huis zijn gezet en de instroom in de maatschappelijke opvang na huisuitzetting.

2.2.1 Aantal huisuitzettingen

In tabel 2.1 zetten we het aantal personen op een rij dat uit huis is gezet⁵. Het totale aantal huisuitzettingen in de stad en provincie Groningen varieert in de periode van 2002-2008 tussen 285 en 308 op jaarbasis. In 2007 daalt het aantal huisuitzettingen tot 243, waarna het weer oploopt tot 281 in 2008. Daarna neemt het aantal personen dat te maken krijgt met een huisuitzetting af tot 253 in 2009 en 209 in 2010. In de stad Groningen daalt het aantal personen dat uit huis wordt gezet van 148 in 2009 tot 122 in 2010.

Tabel 2.1 Aantal personen dat uit huis is gezet in de stad Groningen en de provincie Groningen, in de periode 2002-2010

Corporatie	2002	2003	2004	2005	2006	2007	2008	2009	2010
Stad Groningen	173	172	151	155	185	134	146	148	122
Provincie Groningen:									
Acantus	82	77	61	50	44	40	64	50	52
Lefier*	16	22	40	61	46	38	45	30	14
Marenland	6	5	6	6	4	4	7	4	1
Wierden en Borgen	8	7	16	11	12	13	8	6	6
Wold en Waard	16	11	10	14	13	13	9	13	13
Woonborg	4	4	1	0	4	1	2	2	1
Totaal	305	298	285	297	308	243	281	253	209

* Lefier is op 1 januari 2009 ontstaan door fusie van de corporaties In, Volksbelang en Wooncom. Over de periode 2002-2008 vermelden we bij Lefier het aantal personen dat door Volksbelang en Wooncom is uitgezet; gegevens over huisuitzettingen van Wooncom zijn bij ons bekend vanaf 2003.

In tabel 2.2 geven we het percentage huisuitzettingen (2006-2009) weer in verhouding tot het totaal aantal corporatiewoningen in Groningen (zie bijlage 2). Daarnaast hebben we in de tabel dezelfde gegevens opgenomen over de verzorgingsgebieden van de drie aangrenzende centrumgemeenten (zie de rapportages van de Daklozenmonitoren Fryslân, Assen en Emmen) en de vier grote steden (zie de rapportage 2010 van de Monitor Plan van Aanpak Maatschappelijke Opvang).

⁵ De monitor bouwen we op door gegevens van personen te koppelen. Voor dit doel leveren ook woningcorporaties persoonsgegevens aan. In sommige gevallen ontvangen we over een huisuitzetting gegevens over meerdere personen. Om consistente cijfers over huisuitzettingen te presenteren, rapporteren we over het aantal personen dat uit huis is gezet.

Tabel 2.2 Percentage ontruimde woningen in verhouding tot totaal aantal corporatiewoningen, naar woningcorporatie(s) in de periode 2006-2010

Plaats	2006	2007	2008	2009	2010
Stad Groningen	0,53%	0,38%	0,42%	0,43%	0,35%
Provincie Groningen:					
Acantus	0,31%	0,29%	0,48%	0,38%	0,40%
Lefier *	0,56%	0,47%	0,57%	0,38%	0,18%
Marenland	0,18%	0,18%	0,32%	0,18%	0,05%
Wierden en Borgen	0,24%	0,26%	0,16%	0,12%	0,12%
Wold en Waard	0,28%	0,28%	0,19%	0,28%	0,29%
Woonborg	0,40%	0,10%	0,20%	0,20%	0,10%
Totaal Groningen	0,44%	0,35%	0,41%	0,37%	0,31%
Friesland	0,36%	0,37%	0,37%	0,30%	0,28%
Regio Assen	0,22%	0,32%	0,30%	0,27%	0,24%
Regio Emmen	0,29%	0,19%	0,32%	0,31%	0,31%
Amsterdam	0,42%	0,42%	0,43%	0,38%	0,35%
Rotterdam	0,65%	0,60%	0,40%	0,38%	0,46%
Den Haag	0,57%	0,57%	0,67%	0,64%	0,56%
Utrecht	0,37%	0,30%	0,24%	0,15%	nb

* Lefier is op 1 januari 2009 ontstaan door fusie van de corporaties In, Volksbelang en Wooncom. Over de periode 2006-2008 vermelden we bij Lefier het aandeel huisuitzettingen bij Volksbelang en Wooncom.

Nb = Nog niet bekend.

In 2006 vinden in de stad en de provincie Groningen per duizend verhuurde corporatiewoningen gemiddeld bijna viereneenhalf ontruiming plaats (0,44%). Na 2006 vindt een daling plaats tot gemiddeld ruim drie huisuitzettingen (0,31%) per duizend woningen in 2010.

Over het geheel genomen is het percentage huisuitzettingen in Groningen licht hoger dan in de verzorgingsgebieden van de drie aangrenzende centrumgemeenten. Uit de cijfers van de steden Amsterdam, Rotterdam, Den Haag en Utrecht valt een dalende trend waar te nemen van het aantal huisuitzettingen bij woningcorporaties. Deze dalende trend is ook zichtbaar in het cijfermateriaal van de centrumgemeente Groningen.

2.2.2 Reden van huisuitzetting

Huurachterstand is de meest voorkomende reden waarom iemand zijn of haar huis moet verlaten. Huurachterstand is voor de verhuurder gemakkelijker aan te tonen dan bijvoorbeeld overlast. Toch gaan vaak meerdere problemen vooraf aan een daadwerkelijke huisuitzetting en gaan huurschuld en overlast daarbij vaak samen.

De corporaties hebben van het merendeel van de huisuitzettingen de reden aangeleverd. In 2010 vormt in 158 van alle 209 huisuitzettingen in

de stad en de provincie Groningen (76%) een huurschuld de voornaamste reden van huisuitzetting; bij 9 huisuitzettingen (4%) is overlast de reden voor uitzetting. Acht uitzettingen (4%) vinden plaats vanwege een combinatie van huurschuld en overlast. Van 34 huisuitzettingen (16 %) is geen reden bekend of heeft de corporatie geen reden aangeleverd.

Voor alle 122 huisuitzettingen in de stad Groningen in 2010 vormt een huurschuld in 104 van de gevallen (85%) de reden voor uitzetting. Zes huisuitzettingen (5%) vinden plaats in verband met overlast en vijf (4%) in verband met zowel huurschuld als overlast. Van zeven huisuitzettingen (6%) is geen reden bekend.

2.2.3 Huisuitzetting en hulpverlening

Vrijwel alle daklozen hebben te maken met problemen in de relationele en/of maatschappelijke sfeer. Vaak is het dakloos raken een gevolg van deze problemen. Interessant is in hoeverre er hulpverlening wordt gestart voorafgaand aan huisuitzetting⁶. Dit beschrijven we eerst, waarna we ook ingaan op de hulpverlening die start na huisuitzetting.

Omdat we hoofdzakelijk gegevens beschikbaar hebben over hulpverlening vanuit de stad Groningen, richten we ons in deze paragraaf vooral op hulpverleningscontacten bij huisuitzettingen in de stad Groningen. We verwachten dat het aantal hulpverleningscontacten bij huisuitzettingen in de stad Groningen groter is dan bij huisuitzettingen in de provincie Groningen.

Hulpverlening voor huisuitzetting

We zijn eerst nagegaan hoeveel personen in de stad Groningen bij ten minste één instelling met hulpverlening zijn gestart voorafgaand aan de uitzetting. Voor huisuitzetting in 2004 heeft 27% van de personen een eerste keer contact met één of meer hulpverleningsinstellingen. In 2010 blijkt 65% van de personen op het moment van huisuitzetting met één of meer instellingen een contact te hebben.

In tabel 2.3 zetten we de contacten met de verschillende hulpverleningsinstellingen, voorafgaand aan huisuitzetting in de stad Groningen in de periode 2004-2010 (in totaal 909), op een rij. We zien dat de hulpverlening in toenemende mate een rol speelt bij de personen die met huisuitzetting te maken krijgen. Vooral de MJD heeft contact met deze personen.

⁶ Om een zuiver beeld te geven, hebben we hierbij de huisuitzettingen in het jaar 2002 en 2003 buiten beschouwing gelaten (n.b. voor de monitor hebben we geen gegevens over hulpverleningscontacten beschikbaar vanaf 2003). Daarnaast is gekeken naar nieuwe hulpverleningscontacten in de periode na huisuitzetting. Bij de analyse van hulpverleningscontacten na huisuitzetting zijn de uitzettingen in 2010 buiten beschouwing gelaten, omdat over 2011 nog geen gegevens over hulpverlening beschikbaar zijn.

Tabel 2.3 Percentage huisuitzettingen in de stad Groningen waarbij hulpverlening is aangeboden, voorafgaand aan de uitzetting in de periode 2004-2010

Corporatie	2004	2005	2006	2007	2008	2009	2010
GKB	1%	9%	12%	15%	14%	16%	17%
Lentis	3%	Nb	12%	9%	15%	18%	18%
MJD	16%	33%	38%	42%	56%	48%	46%
OGGz Groningen	7%	6%	8%	8%	12%	18%	27%
Terwille	Nb	0%	0%	0%	1%	0%	0%
VNN	2%	6%	11%	9%	13%	19%	12%
Woonkans	1%	2%	3%	3%	6%	7%	5%

Noot: Nb = niet bekend.

Bij huisuitzettingen in de provincie Groningen zien we aanzienlijk minder hulpverleningcontacten. In 2004 heeft 3% van de personen voor huisuitzetting in de stad Groningen een eerste keer contact met één of meer hulpverleningsinstellingen. In 2010 loopt dit percentage op naar 16%.

Hulpverlening na huisuitzetting

In de stad Groningen begint na huisuitzetting in 2004 11% en na huisuitzetting in 2009 6% van de personen binnen een jaar een contact met één of meer hulpverleningsinstellingen. In tabel 2.4 geven we weer hoeveel nieuwe contacten met hulpverleningsinstelling ontstaan in het eerste jaar na uitzetting in de stad Groningen. Uit de tabel blijkt dat een beperkt aantal hulpverleningscontacten ontstaat na het verlies van een woning.

Tabel 2.4 Percentage nieuwe hulpverleningscontacten tot maximaal één jaar na huisuitzetting in de stad Groningen, in de periode 2004-2009

Corporatie	2004	2005	2006	2007	2008	2009
GKB	3%	7%	4%	3%	3%	3%
Lentis	1%	Nb	4%	6%	5%	1%
MJD	9%	14%	11%	9%	6%	6%
OGGz Groningen	1%	3%	1%	1%	1%	1%
Terwille	Nb	1%	0%	1%	1%	0%
VNN	6%	2%	3%	5%	4%	4%
Woonkans	7%	10%	8%	5%	10%	8%

Noot: Nb = niet bekend.

We zijn ook nagegaan hoeveel personen in de provincie Groningen na uitzetting contacten hebben gehad met een of meer hulpverleningsinstellingen. In 2004 heeft na huisuitzetting 5% van de personen een eerste keer contact met één of meer hulpverleningsinstellingen. In 2009 start 4% van de personen na huisuitzetting met één of meer vormen van hulpverlening.

2.2.4 Hulpverlening en ambulante woonbegeleiding

Ambulante woonbegeleiding biedt zowel begeleiding aan voormalige daklozen als aan personen die dakloos dreigen te worden als gevolg van een huisuitzetting. Stichting Huis (Biba Bon en Proefwoningen), het Leger des Heils ("10" voor Toekomst en Grijs Genoegen), Limor, VNN en Zienn bieden ambulante woonbegeleiding aan in de provincie Groningen. In het volgende hoofdstuk gaan we in paragraaf 3.6 in op ambulante woonbegeleiding aan daklozen. Voor deze subparagraaf zijn we nagegaan hoeveel personen in de periode 2003-2009 voor of na huisuitzetting ambulante woonbegeleiding hebben ontvangen.

Van 71 personen (7%) kunnen we vaststellen dat zij in deze jaren voor of na hun huisuitzetting in de stad Groningen een vorm van ambulante woonbegeleiding hebben gekregen. In totaal 21 personen (2%) starten met ambulante begeleiding voor de huisuitzetting, terwijl 50 personen (5%) hiermee na de huisuitzetting beginnen. Van de personen die uit huis zijn gezet in de provincie Groningen, zien we dat 11 personen (1%) voorafgaand aan de uitzetting starten met ambulante begeleiding en 27 personen (3%) na huisuitzetting.

2.2.5 Van huisuitzetting naar nachtopvang

Van alle personen die in de periode 2003-2009 uit huis zijn gezet, zijn we nagegaan hoeveel er maximaal één jaar voor of na uitzetting gebruik zijn gaan maken van de maatschappelijke nachtopvang. Ook hier laten we huisuitzettingen in 2010 buiten beschouwing, omdat voor dit rapport nog geen gegevens over het gebruik van nachtopvangvoorzieningen in 2011 beschikbaar zijn.

Van alle 1.091 personen die in de periode 2003-2009 in de stad Groningen uit huis zijn gezet, maken 136 personen binnen een jaar voor of na de huisuitzetting gebruik van een opvangvoorziening. Tweeëntwintig personen (2%) overnachten in het jaar, voorafgaand aan de uitzetting in een opvangvoorziening. In totaal 114 personen (10%) overnachten binnen een jaar na uitzetting in een voorziening voor nachtopvang. Van deze personen die binnen een jaar na huisuitzetting gebruikmaken van een nachtopvangvoorziening, doet 53% dat binnen één maand na de uitzetting. De overige personen overnachten tussen de twee en zes maanden na uitzetting (26%) of tussen de zeven en twaalf maanden (21%) na uitzetting in een nachtopvang.

Bij huisuitzetting in de provincie Groningen in de periode 2003-2009 maken in totaal 63 personen binnen een jaar voor of na de uitzetting gebruik van een opvangvoorziening. In totaal 48 personen (5%) maken binnen een jaar na uitzetting gebruik van een opvangvoorziening. Vijftien personen (2%) brengen in het jaar voorafgaand aan de uitzetting al een eerste nacht door in een opvangvoorziening.

2.2.6 Bezoek dagopvang en postadressen

Van alle personen die in de periode 2003-2009 in de stad Groningen uit huis zijn gezet, zijn we nagegaan of ze gebruik maken van een dagopvang of een postadres. Van deze groep maakt 7% binnen één jaar na huisuitzetting voor het eerst gebruik van een dagopvang; binnen één jaar na huisuitzetting vraagt 15% een postadres aan. Binnen één jaar voor huisuitzetting start 2% met het bezoeken van een dagopvang, terwijl het aantal aanvragen van een postadres nihil is.

Als we naar huisuitzettingen in de provincie Groningen kijken, dan zien we het volgende. Binnen een jaar na huisuitzetting maakt 2% gebruik van een dagopvang; 3% vraagt binnen een jaar een postadres aan. Na huisuitzetting vindt nagenoeg geen bezoek aan een dagopvang of aanvraag van een postadres plaats.

2.3 Ex-gedetineerden

In deze paragraaf besteden we aandacht aan nazorg aan ex-gedetineerden door het Veiligheidshuis en aan de opvang en ondersteuning aan (ex-)gedetineerden door Exodus anderzijds.

Nazorg

De nazorg aan ex-gedetineerden dient een belangrijke bijdrage te leveren aan het vergroten van re-integratiekansen voor ex-gedetineerden. De nazorg is erop gericht dat ex-gedetineerden in het bezit zijn van de noodzakelijke basisvoorzieningen: identiteitsbewijs, inkomen, huisvesting, schulden en passende zorg. Deze nazorg wordt onder meer verleend door het Veiligheidshuis Groningen, dat voor deze monitor gegevens beschikbaar heeft gesteld over ex-gedetineerden die in de periode 2008-2010 de gevangenis hebben verlaten.

We zijn nagegaan hoeveel ex-gedetineerden na het verlaten van de gevangenis voor overnachting een beroep hebben gedaan op maatschappelijke opvang in Groningen⁷. In 2008 krijgen 324 personen nazorg van het Veiligheidshuis; deze personen komen in 2008 in totaal 585 keer uit detentie. We hebben vastgesteld dat in 82 gevallen (14%) de ex-gedetineerde binnen dertig dagen voor overnachting gebruikmaakt van een maatschappelijke opvangvoorziening in de provincie Groningen. Ook in 2009 (490 personen komen 663 keer uit detentie) en 2010 (408 personen komen 461 keer uit detentie) maakt 14% van de ex-gedetineerden binnen dertig dagen na detentie gebruik van een nachtopvangvoorziening.

⁷ We beschikken over gegevens van overnachtingen in de maatschappelijke opvang in 2003-2010, zodat we alleen van ex-gedetineerden die tot en met 30 november 2010 de gevangenis hebben verlaten adequaat kunnen vaststellen of ze binnen dertig dagen dakloos worden.

Opvang en begeleiding

Exodus Groningen helpt (ex-)gedetineerden om weer volwaardig in de maatschappij te kunnen participeren. Er is plaats voor maximaal elf deelnemers. Aan de in- en uitstroom van deelnemers zien we dat in de periode 2003-2010 jaarlijks minimaal 25 tot maximaal 35 verschillende personen bij Exodus hebben verbleven.

Van alle 159 individuele deelnemers in de periode 2003-2010 hebben voor hun verblijf bij Exodus zeven personen (4%) al gebruikgemaakt van een maatschappelijke voorziening en twee personen (1%) namen deel aan begeleid wonen. Na hun verblijf bij Exodus overnachten veertien personen (9%) een eerste keer in een opvangvoorziening en zeven personen (4%) starten met begeleid wonen.

3. Daklozen in Groningen

In dit hoofdstuk geven we een beschrijving van de populatie geregistreerde daklozen en deelnemers aan begeleid wonen in de stad en provincie Groningen over een periode van acht jaar (2003-2010). We gaan in op omvang en samenstelling van de populatie daklozen, het gebruik van voorzieningen, pendeling van daklozen tussen de drie noordelijke provincies, hulpverlening en ambulante woonbegeleiding.

3.1 Geregistreerde daklozen en deelnemers begeleid wonen

In deze paragraaf beschrijven we de doelgroepen feitelijk en residentieel daklozen en de deelnemers aan voorzieningen voor begeleid wonen.

Hierbij merken we op dat buitenslapers worden meegeteld bij het aantal feitelijk daklozen (in de volgende twee subparagrafen). Aangezien van buitenslapers niet op dagniveau bekend is wanneer zij buiten hebben geslapen, kunnen we deze groep personen niet betrekken in de analyses waarin we bijvoorbeeld het aantal daklozen per dag bepalen, de in- en uitstroom, en hulpverleningscontacten op de eerste dag van dakloosheid.

3.1.1 Omvang doelgroepen

Voordat we ingaan op het verblijf binnen de maatschappelijke opvang, verduidelijken we eerst het aantal geregistreerde daklozen dat we in de monitor betrekken. We hebben in tabel 3.1 het aantal feitelijk en residentieel daklozen per jaar (van 2003-2010) op een rij gezet. De tabel vermeldt ook het totaal aantal gebruikers van begeleid wonen.

Tabel 3.1 Aantal geregistreerde feitelijk en residentieel daklozen en deelnemers aan begeleid wonen in de provincie Groningen, in de periode 2003-2010

Aantal unieke personen	2003	2004	2005	2006	2007	2008	2009	2010
Feitelijk daklozen	659	656	577	627	650	671	688	684
Residentieel daklozen	135	151	178	180	154	149	160	156
<i>Totaal daklozen</i>	<i>769</i>	<i>765</i>	<i>718</i>	<i>762</i>	<i>773</i>	<i>790</i>	<i>805</i>	<i>801</i>
Deelnemers begeleid wonen	87	82	81	101	147	214	193	217

Noot: Sommige personen maken in een kalenderjaar gebruik van meerdere opvangvoorzieningen, waardoor het totaal aantal unieke daklozen lager is dan de som van het aantal feitelijk en residentieel daklozen.

In tabel 3.1 zien we dat het aantal geregistreerde daklozen na 2003 afneemt van 769 tot 718 daklozen in 2005, waarna het aantal daklozen weer toeneemt tot 801 in 2010. Met name het aantal feitelijk daklozen neemt toe van 577 in 2005 tot 684 feitelijk daklozen in 2010. Daarentegen neemt het aantal residentieel daklozen na 2005 af van 178 tot 156 in 2010.

Het gebruik van voorzieningen voor begeleid wonen is in de periode 2003-2010 ruim verdubbeld van 87 personen in 2003 tot 217 deelnemers in 2010.

In tabel 3.2 staat het aantal personen dat gebruikmaakt van voorzieningen voor maatschappelijke opvang en begeleid wonen naar twee leeftijdscategorieën: personen tot en met 17 jaar en personen van 18 jaar en ouder. Uit de tabel blijkt dat nagenoeg alle residentieel daklozen 18 jaar of ouder zijn. Van de 684 feitelijk daklozen die in 2010 gebruikmaken van een opvangvoorziening in de provincie Groningen zijn 50 personen (7%) jonger dan 18 jaar. Het betreft voornamelijk jongeren die samen met één of met beide ouders onderdak krijgen in crisisopvang Den Eikelaar. Ook onder de deelnemers aan begeleid wonen bevinden zich jongeren onder de 18 jaar. Deze jongeren verblijven in het Hoendiephuis of hebben een plek gevonden bij Vast en Verder dat opvang biedt aan jongeren tot en met 23 jaar.

In paragraaf 3.2 gaan we dieper in op het aantal jongeren van 18 tot en met 22 jaar die gebruik hebben gemaakt van een voorziening voor nachtopvang.

Tabel 3.2 Aantal geregistreerde feitelijk en residentieel daklozen en deelnemers aan begeleid wonen in de provincie Groningen, naar leeftijdscategorie, in de periode 2003-2010

Aantal unieke personen	2003	2004	2005	2006	2007	2008	2009	2010
Feitelijk daklozen								
0-17 jaar	48	58	53	50	62	59	52	50
18 jaar en ouder	611	608	523	576	587	612	636	634
Residentieel daklozen								
0-17 jaar	1	-	-	-	-	-	1	-
18 jaar en ouder	134	151	178	180	154	149	159	156
Totaal daklozen								
0-17 jaar	49	58	53	51	62	59	53	50
18 jaar en ouder	720	707	664	725	710	731	752	751
Deelnemers begeleid wonen								
0-17 jaar	-	-	-	2	7	6	-	6
18 jaar en ouder	87	82	81	99	140	208	193	211

Noot: Van drie personen is geen geboortedatum bekend. Sommige personen maken in een kalenderjaar gebruik van meerdere opvangvoorzieningen, waardoor het totaal aantal feitelijk en residentieel daklozen lager is dan de som van het aantal feitelijk en residentieel daklozen.

3.1.2 Gebruik van opvangvoorzieningen

Daklozen kunnen gebruikmaken van verschillende typen opvang in de stad en provincie Groningen. We gaan in op het gebruik van de verschillende opvangvoorzieningen. Daarnaast besteden we aandacht aan buitenslapers die bekend zijn bij het OGGz-team van de GGD Groningen.

In tabel 3.3 geven we het aantal buitenslapers en het gebruik van de verschillende opvangvoorzieningen in de stad en provincie Groningen weer in absolute aantallen. Het gaat om geregistreerde daklozen die voor een paar nachten gebruikmaken van een opvangvoorziening maar ook om daklozen die een heel kwartaal of een heel jaar aaneengesloten in een opvangvoorziening verblijven (of buiten slapen).

Tabel 3.3 Aantal personen in opvangvoorzieningen (of bekend als buitenslaper) in de provincie Groningen, in de periode 2003-2010

Type opvangvoorziening	2003	2004	2005	2006	2007	2008	2009	2010
Feitelijk daklozen:								
A-Huis	320	280	280	289	288	298	295	316
Eemshuis	117	107	103	123	126	117	150	159
Crisisopvang Den Eikelaar	271	307	232	272	284	309	300	275
Buitenslapers	30	27	12	6	10	22	23	28
Residentieel daklozen:								
Damsterdiephuis	-	-	-	16	19	21	19	20
De Dollard	-	6	6	6	7	7	6	6
De Terebinten ¹	8	9	23	20	-	-	-	-
Herediep	-	-	-	-	-	-	6	6
Greidhoek	23	29	31	37	39	38	40	31
Hiddemaheerd	16	25	27	25	28	30	32	31
Ommelanderhuis	69	72	73	67	64	58	65	63
Pension Boterdiep ²	23	19	19	17	-	-	-	-
Deelnemers begeleid wonen:								
Beschermde wonen VNN	-	-	-	-	-	30	31	35
De Buitenhuisen	1	1	3	3	7	16	13	16
De Vleugel	1	1	1	1	11	34	39	35
Hoendiephuis	64	56	56	54	59	57	44	46
InterWonen	-	-	-	-	-	-	-	23
Lauwershuis	23	27	24	28	26	28	22	25
Vast en Verder	-	-	-	19	46	54	52	48

¹ Over De Terebinten zijn na 2006 geen gegevens beschikbaar gesteld.

² Pension Boterdiep is in 2007 opgeheven.

Het A-Huis, het Eemshuis en Den Eikelaar zijn relatief grote opvangvoorzieningen waar daklozen kortdurend verblijven. Dit vertaalt zich in de grote groepen die van deze voorzieningen gebruikmaken. De in- en uitstroom bij deze voorzieningen is groot. Het aantal personen dat heeft geslapen in het A-Huis, is de afgelopen jaren redelijk stabiel; in 2010 maken 316 personen ten minste één nacht gebruik van het A-huis. Het aantal personen dat gebruikmaakt van het Eemshuis neemt toe van 117 personen in 2008 tot 129 in 2010. Het aantal gebruikers van crisisopvang Den Eikelaar laat na 2004 een flinke daling zien, maar is in 2010 weer nagenoeg even groot als in 2003.

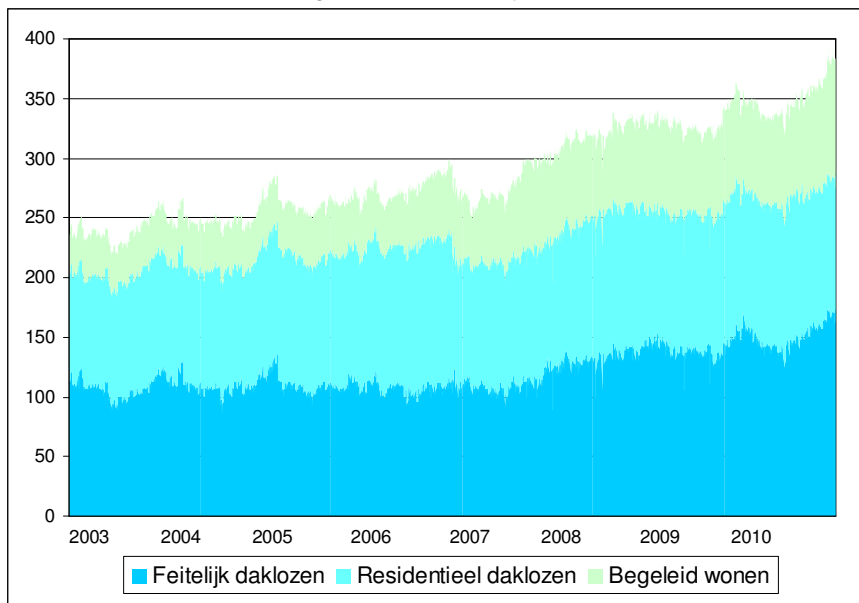
De GGD Groningen levert jaarlijks een lijst met namen aan van zogenaamde buitenslapers in de stad Groningen die geen gebruikmaken van nachtopvang. In 2003 werden er nog 30 personen geteld. In 2006 is het aantal gedaald naar 6 buitenslapers, waarna het aantal buitenslapers dat wordt geteld toeneemt tot 28 personen in 2010.

Bij de opvangvoorzieningen in de categorie ‘langdurend verblijf’ vindt er over de periode 2003-2010 met name een toename plaats van het aantal gebruikers van de woonvoorzieningen Greidhoek en Hiddemaheerd. Bij begeleid wonen is InterWonen van het Leger des Heils een nieuwe voorziening; in 2010 telde InterWonen 23 deelnemers. Bij het Hoendiephuis neemt het aantal deelnemers af van 64 in 2003 tot 46 in 2010.

3.1.3 Gebruik van opvangvoorzieningen per dag

Per opvangvoorziening wordt per nacht geregistreerd wie ervan gebruikmaakt. Het aantal gebruikers is grotendeels afhankelijk van het aantal beschikbare plaatsen. Figuur 3.1 geeft per etmaal het aantal overnachtingen van feitelijk en residentieel daklozen, en van deelnemers aan begeleid wonen per etmaal weer. Het gaat daarbij om overnachtingen in voorzieningen voor kortdurende opvang en crisisopvang door feitelijk daklozen, en om langdurende opvang van residentieel daklozen.

Figuur 3.1 Aantal overnachtingen door feitelijk en residentieel daklozen en deelnemers aan begeleid wonen in de periode 2003-2010



In de wintermaanden van de verschillende jaren zien we in figuur 3.1 piekperiodes. Dit heeft onder meer te maken met de uitbreiding van het aantal bedden in de winterperiode in het A-Huis om meer daklozen onderdak te kunnen bieden. Uit de figuur blijkt dat in de periode 2003-2010 het aantal daklozen en het aantal deelnemers aan begeleid wonen per etmaal oploopt. De toename blijkt ook uit tabel 3.4 waarin is opgenomen het gemiddeld aantal personen dat per etmaal gebruikmaakt van een nachtopvangvoorziening of van begeleid wonen in de provincie Groningen in de periode 2003-2010.

Tabel 3.4 Gemiddeld aantal dakloze personen en deelnemers aan begeleid wonen per nacht in Groningse opvangvoorzieningen, in de periode 2003-2010

Aantal unieke personen	2003	2004	2005	2006	2007	2008	2009	2010
Feitelijk daklozen	108	109	111	108	110	131	140	152
Residentieel daklozen	96	99	110	119	105	117	115	117
<i>Totaal daklozen</i>	<i>203</i>	<i>208</i>	<i>221</i>	<i>227</i>	<i>215</i>	<i>248</i>	<i>256</i>	<i>269</i>
Deelnemers begeleid wonen	35	38	42	47	60	69	73	80

* Door afronding kan het totaal gemiddelde afwijken van de som van het gemiddeld aantal feitelijk en residentieel daklozen.

Uit de tabel blijkt dat in het jaar 2003 nog gemiddeld per nacht 203 daklozen gebruikmaken van een van de opvangvoorzieningen in de stad en provincie Groningen. In 2010 is dit gemiddeld aantal daklozen opgelopen tot 269. Daarbij gaat het in 2010 om gemiddeld 152 feitelijk daklozen en 117 residentieel daklozen. Ook het aantal deelnemers aan begeleid wonen neemt toe van gemiddeld 35 in 2003 tot 80 personen per dag in 2010.

3.1.4 Verblijfsduur feitelijk daklozen

Diverse indicatoren kunnen inzicht geven in de verblijfsduur van feitelijk daklozen in de maatschappelijke opvang⁸. Vanwege het (semi-) permanente gebruik van deze voorzieningen door residentieel daklozen, richten we ons op het beschrijven van de verblijfsduur van feitelijk daklozen.

We hebben eerst de periode van dakloosheid vastgesteld. Een periode van dakloosheid begint vanzelfsprekend op de eerste dag waarop iemand overnacht in de maatschappelijke opvang. Gedurende de periode van dakloosheid kunnen zich onderbrekingen voordoen in het gebruik van de opvang. We bepalen een einddatum door die datum te kiezen waarna ten minste een half jaar geen overnachting meer plaatsvindt. In dat geval eindigt de periode van dakloosheid op de dag na de laatste overnachting in de opvang. Een periode van dakloosheid hoeft dus niet noodzakelijkerwijs te bestaan uit een aaneengesloten periode van overnachtingen; de periode kan worden onderbroken als de

⁸ Zie het artikel van Fernee, Oldersma en Popping (2010) voor een nadere statistische analyse van de gebruiksduur van maatschappelijke nachtopvangvoorzieningen in Groningen in de periode 2003-2006.

nachtopvang niet wordt gebruikt. De verblijfsduur bestaat uit het aantal dagen tussen de eerste en laatste nacht.

Tabel 3.5 geeft over de periode 2003-2010 de verblijfsduur weer van feitelijk daklozen in de drie instellingen voor kortdurende opvang. We hebben de verblijfsduur berekend over de periodes van dakloosheid die beginnen na 1 juli 2003 en eindigen voor 1 juli 2010. De reden voor deze inperking is dat we pas een juiste start- en einddatum kunnen bepalen als iemand ten minste een half jaar geen gebruik heeft gemaakt van opvang.

In tabel 3.5 staan de percentages weergegeven per jaar en per instelling. In het verdere verloop van de tekst gaan we in op de verblijfsduur in de jaren 2003 tot en met 2010, per nachtopvanginstelling.

Tabel 3.5 Verblijfsduur van feitelijk daklozen in de opvang, in de periode 2003-2010¹

Verblijfsduur	2003	2004	2005	2006	2007	2008	2009	2010
A-Huis (1501 periodes)								
1 dag	23%	19%	25%	20%	22%	23%	22%	33%
2-14 dagen	33%	29%	24%	29%	21%	26%	31%	35%
15 dagen tot en met 3 maanden	21%	20%	26%	18%	29%	25%	26%	28%
4 tot en met 6 maanden	10%	10%	9%	12%	11%	14%	12%	4%
7 tot 12 maanden	8%	11%	9%	11%	11%	7%	7%	-
langer dan 1 jaar	6%	11%	6%	9%	5%	4%	1%	-
Eemshuis (534 periodes)								
1 dag	0%	1%	1%	0%	0%	0%	1%	10%
2-14 dagen	20%	19%	27%	26%	21%	24%	31%	35%
15 dagen tot en met 3 maanden	37%	39%	36%	42%	62%	27%	34%	45%
4 tot en met 6 maanden	16%	16%	13%	16%	11%	24%	21%	10%
7 tot 12 maanden	14%	14%	9%	10%	6%	19%	10%	-
langer dan 1 jaar	12%	10%	14%	7%	0%	5%	25	-
Den Eikelaar (1582 periodes)								
1 dag	2%	0%	0%	3%	0%	0%	4%	3%
2-14 dagen	22%	32%	15%	23%	25%	21%	24%	26%
15 dagen tot en met 3 maanden	41%	43%	43%	51%	44%	48%	45%	62%
4 tot en met 6 maanden	21%	19%	30%	13%	16%	21%	19%	9%
7 tot 12 maanden	13%	5%	7%	6%	13%	8%	8%	-
langer dan 1 jaar	0%	0%	4%	3%	1%	1%	0%	-

Noten: Door afronding tellen de afzonderlijke percentages soms niet op tot 100 procent. ¹ De datum van de eerste overnachting bepaalt in welk jaar de periode van dakloosheid begint. De tabel geeft de personen weer die in de vastgestelde periode van dakloosheid minstens 5% van de nachten hebben overnacht in een opvangvoorziening.

A-Huis

Over het geheel genomen (2003-2010) blijkt dat ongeveer een kwart (23%) van alle personen maximaal één nacht gebruikmaakt van het A-Huis. De helft (50%) van de gebruikers maakt voor maximaal een periode van veertien dagen van het A-Huis gebruik. Van alle gebruikers in de jaren 2003 tot en met 2010 stellen we bij 24% een verblijfsperiode van minimaal twee weken en maximaal drie maanden vast, van 20% een verblijf van drie maanden tot een jaar en bij 6% een verblijfsperiode van meer dan een jaar.

Eemshuis

In de jaren 2003 tot en met 2010 verblijft een kwart (26%) van alle gebruikers van het Eemshuis voor een periode van maximaal veertien dagen in de opvangvoorziening. Van de overige gebruikers maakt 40% tussen de twee weken en maximaal drie maanden gebruik van het Eemshuis, 28% tussen de drie maanden en een jaar, en 6% langer dan een jaar.

Crisisopvang Den Eikelaar

Van alle personen die in de jaren tussen 2003 en 2010 gebruikmaken van crisisopvang Den Eikelaar, blijkt 25% maximaal veertien dagen in de opvang te verblijven. In totaal 47% verblijft voor een periode van meer dan twee weken en maximaal drie maanden in de crisisopvang. Bij 19% van de gebruikers stellen we een verblijfsduur vast tussen de drie maanden en een half jaar, en bij 9% langer dan een half jaar (waarvan 1% langer dan een jaar).

3.1.5 Achtergrondkenmerken van daklozen

In deze subparagraaf gaan we in op de achtergrondkenmerken van de feitelijk daklozen (kortdurende en crisisopvang), de residentieel daklozen (langdurende opvang) en de deelnemers aan begeleid wonen. We geven in tabel 3.6 de kenmerken weer van alle personen binnen deze groepen in het laatste jaar (2010) waarover we in deze rapportage gegevens verzamelen.

In tabel 3.6 zien we dat in 2010 van een derde van de feitelijk daklozen geen etnische achtergrond kan worden vastgesteld. Voor de monitor beschikken we over gegevens uit de GBA van de gemeenten Groningen en Hoogezand-Sappemeer. Daardoor kunnen we de gegevens van daklozen koppelen aan de gegevens uit de GBA, waaronder ook etniciteit. Niet iedereen is echter terug te vinden in de beschikbare GBA-gegevens waardoor we de etniciteit van een aantal personen niet kunnen vaststellen.

Voor zover de etnische achtergrond wel bekend is, blijkt het merendeel van de feitelijk daklozen een Nederlandse achtergrond te hebben. Ook een ruime meerderheid van de residentieel daklozen en de gebruikers van voorzieningen voor begeleid wonen heeft een Nederlandse achtergrond.

Tabel 3.6 Achtergrondkenmerken van daklozen en deelnemers aan begeleid wonen in 2010

Kenmerken	Feitelijk daklozen		Residentieel daklozen		Deelnemers Begeleid wonen	
	Aantal	%	Aantal	%	Aantal	%
Autochtoon	262	38%	106	68%	115	53%
Niet-westers allochtoon	113	16%	21	13%	28	13%
Westers allochtoon	61	9%	14	9%	13	6%
Onbekend	248	36%	15	10%	61	28%
Man	527	77%	133	85%	182	84%
Vrouw	153	22%	23	15%	35	16%
Onbekend	4	1%	0	0%	0	0%
Jonger dan 18 jaar	50	7%	0	0%	6	3%
18 t/m 22	52	8%	3	2%	52	24%
23 t/m 34	177	26%	28	18%	72	33%
35 t/m 44	193	28%	40	26%	46	21%
45 t/m 54	154	22%	44	28%	28	13%
55 en ouder	51	7%	41	26%	12	5%
Onbekend	7	1%	0	0%	1	0%

Noot: De leeftijd van de persoon is berekend op 31 december 2010. Door afronding kan het totaal afwijken van 100%.

Uit tabel 3.6 blijkt verder dat het aandeel vrouwen het grootst is onder de feitelijk daklozen, dat wil zeggen de gebruikers van de kortdurende en crisisopvang (22%). Vooral de crisisopvang Den Eikelaar wordt relatief veel gebruikt door vrouwen. Daarnaast zien we dat 7% van de feitelijk daklozen jonger is dan 18 jaar. Het betreft vooral jonge gebruikers van crisisopvang Den Eikelaar, die in de meeste gevallen samen met één of met beide ouders een plek zoeken in de crisisopvang.

3.1.6 Uitkering als inkomstenbron

We hebben bepaald hoeveel personen die in 2010 in de provincie Groningen dakloos worden, zijn aangewezen op een bijstandsuitkering. We beschikken over gegevens van de dienst Sociale Zaken en Werk (SOZAWE) van de gemeente Groningen en van de unit Werk en Inkomen van de gemeente Hoogezeand-Sappemeer. Van de gehele groep nieuwe feitelijk en residentieel daklozen in 2010 ontvangt 29% een bijstandsuitkering van de dienst SOZAWE van de gemeente Groningen en 3% van de unit Werk en Inkomen van de gemeente Hoogezeand-Sappemeer. Als we naar de afzonderlijke groepen feitelijk en residentieel daklozen kijken, dan zien we het volgende. In 2010 ontvangt 30% van de nieuwe feitelijk daklozen een bijstandsuitkering van de gemeente Groningen en 3% van de gemeente Hoogezeand-Sappemeer. Van de nieuwe residentieel daklozen in 2010 ontvangt 40% in Groningen en 3% in Hoogezeand-Sappemeer een uitkering.

In 2010 krijgt van de nieuwe deelnemers aan begeleid wonen 39% een uitkering in Groningen en 5% in Hoogezeand-Sappemeer.

3.2 Jongeren van 18 tot en met 22 jaar

In juni 2010 heeft het ministerie van VWS de definitie van zwerfjongeren herzien, waarbij met name de leeftijd is bijgesteld: zwerfjongeren zijn feitelijk of residentieel daklozen onder de 23 jaar met meervoudige problemen. Daarom beschrijven we in deze paragraaf het aantal feitelijk en residentieel daklozen van 0-17 jaar en van 18-22 jaar die gebruik hebben gemaakt van maatschappelijke opvang in de provincie Groningen. In tabel 3.7 zien we het aantal jongeren tot en met 22 jaar die in de periode van 2003-2010 gebruik hebben gemaakt van een voorziening voor nachtopvang.

Tabel 3.7 Aantal feitelijk en residentieel daklozen tot en met 22 jaar, in de periode 2003-2010

Opvangvoorzieningen	2003	2004	2005	2006	2007	2008	2009	2010
<i>Feitelijk daklozen</i>								
Jonger dan 18 jaar	48	58	53	50	62	59	52	50
18 t/m 22 jaar	63	56	31	47	60	50	42	52
<i>Residentieel daklozen</i>								
Jonger dan 18 jaar	1	-	-	-	-	-	1	-
18 t/m 22 jaar	1	3	6	4	1	1	6	3
<i>Totaal aantal unieke personen</i>								
Jonger dan 18 jaar	49	58	53	51	62	59	53	50
18 t/m 22 jaar	64	58	37	51	61	51	47	55

Noot: De leeftijd van de jongeren is berekend op 31 december van het betreffende jaar. Sommige jongeren maken in een jaar gebruik van meerdere opvangvoorzieningen, waardoor het totaal aantal daklozen lager is dan de som van het aantal feitelijk en residentieel daklozen.

Uit tabel 3.7 blijkt dat het aantal jongeren van 18 tot en met 22 jaar dat in een jaar ten minste één nacht van een opvangvoorziening gebruikmaakt, in de periode 2003-2010 varieert tussen de 49 en 64. Terwijl in 2003 64 jongeren van 18 tot en met 22 jaar gebruikmaken van een opvangvoorziening, loopt dit aantal terug naar 55 zwerfjongeren in 2010.

Het aantal jongeren is al in subparagraaf 3.1.1 (zie tabel 3.1) gepresenteerd. Jongeren onder de 18 jaar maken vooral gebruik van de crisisopvang. Het betreft hier voornamelijk jongeren die samen met één of met beide ouder(s) gebruikmaken van een opvangvoorziening. De voorzieningen voor langdurende opvang bieden in zeer beperkte mate onderdak aan jongeren.

In tabel 3.8 zien we het aantal jongeren van 0-17 jaar en van 18-22 jaar die in de periode van 2003-2010 hebben deelgenomen aan begeleid wonen in de provincie Groningen. Deze tabel laat zien dat het aantal jongeren van 18 tot en met 22 jaar dat onder begeleiding woont, verdubbelt van 26 in 2003 tot 52 in 2010

Tabel 3.8 Deelnemers aan begeleid wonen van 18 tot en met 22 jaar, in de periode 2003-2010

Deelnemers begeleid wonen	2003	2004	2005	2006	2007	2008	2009	2010
Jonger dan 18 jaar	-	-	-	2	7	6	-	6
18 t/m 22 jaar	26	24	32	51	66	74	60	52

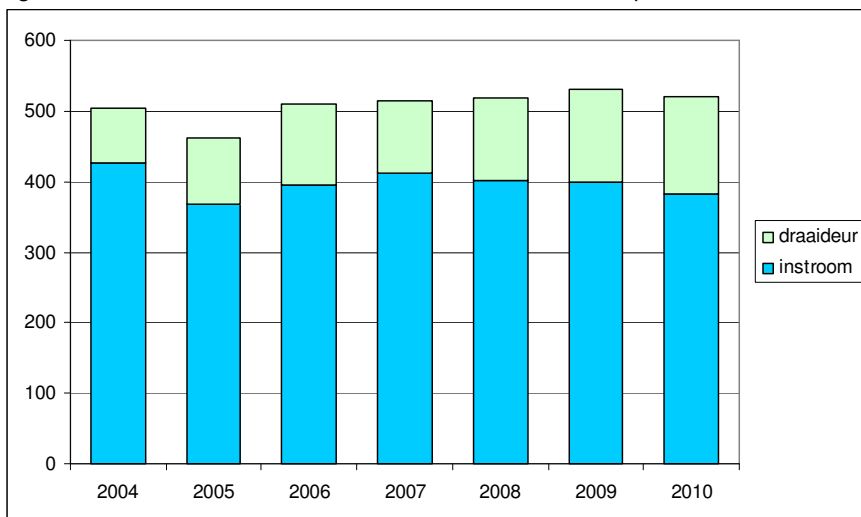
3.3 De in- en uitstroom nader bekeken

In deze paragraaf gaan we in op de in- en uitstroom van feitelijk en residentieel daklozen in de voorzieningen voor maatschappelijke opvang in de stad en provincie Groningen.

Nieuwe instroom versus 'draaideurinstroom'

Sommige personen stromen meerdere keren in. Van elke persoon kunnen we de datum van de eerste overnachting bepalen, voor zover deze overnachting plaatsvindt in de periode 2004-2010. Deze eerste overnachting tellen we als nieuwe instroom. Om de 'draaideurinstroom' te kunnen bepalen, hanteren we een criterium van een halfjaar. De instroom van een persoon die opnieuw gebruikmaakt van een voorziening voor nachtopvang na een onderbreking van ten minste een half jaar, tellen we dan als draaideurinstroom. Dit betekent dat we nieuwe instroom niet adequaat kunnen vaststellen in de eerste zes maanden van 2003, omdat we daarvoor gegevens nodig hebben over overnachtingen in 2002 (n.b. we hebben gegevens vanaf januari 2003). Daarom beschrijven we de nieuwe instroom en de draaideurinstroom per jaar (zie figuur 3.2). Van alle instroom in de periode 2004-2010 bestaat 22% uit draaideurinstroom.

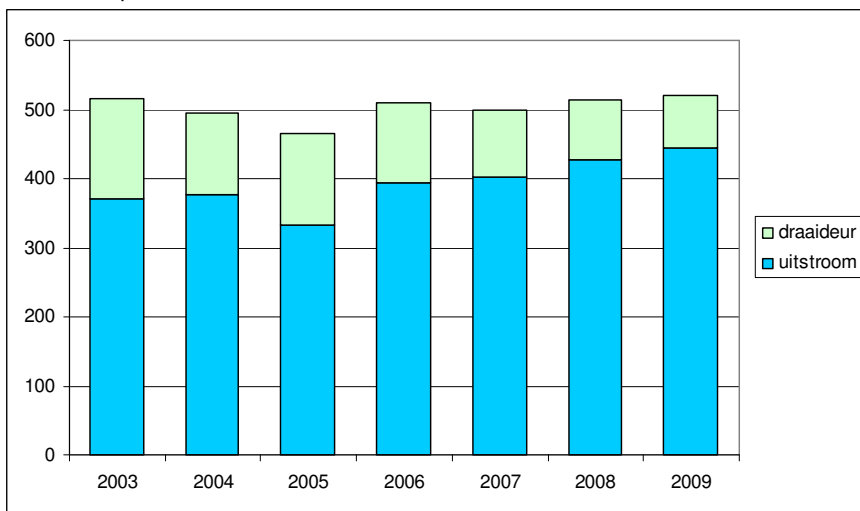
Figuur 3.2 Nieuwe en 'draaideurinstroom' van daklozen in de periode 2004-2010



Permanente uitstroom versus 'draaideuruitstroom'

Bij uitstroom uit de maatschappelijke opvang maken we onderscheid tussen permanente uitstroom en 'draaideuruitstroom'. Van permanente uitstroom is sprake als we een persoon na uitstroom geen gebruik meer zien maken van de opvang (tot zover de monitor loopt). Figuur 3.3 geeft de uitstroom grafisch weer. Omdat we nog niet beschikken over de gegevens van 2011, laten we in de figuur 2010 buiten beschouwing. Van alle uitstroom in de periode 2003-2009 bestaat 78% uit permanente uitstroom. De figuren 3.2 en 3.3 laten zien dat jaarlijks de instroom nagenoeg even groot is als de uitstroom.

Figuur 3.3 Permanente uitstroom en 'draaideuruitstroom' van daklozen in de periode 2003-2009



Doorstroom

In tabel 3.9 laten we de doorstroom zien van daklozen tussen de voorzieningen voor kortdurende nachtopvang, crisisopvang, langdurende opvang en begeleid wonen (zie voor de groepering van de afzonderlijke voorzieningen tabel 1.1 in hoofdstuk 1). In de tabel geven we het aantal personen weer dat gebruikmaakt van een groep voorzieningen op twee opeenvolgende momenten. Verticaal staan de instellingen waar mensen vandaan komen en horizontaal waar zij naartoe zijn gegaan. In de tabel maken we onderscheid tussen de groep feitelijk daklozen die hun verblijf in de maatschappelijke opvang starten in de nachtopvang en/of een crisisopvang, en residentieel daklozen die gebruikmaken van langdurende opvang.

Tabel 3.9 Stromingen door de voorzieningen in de periode 2003-2010

Naar → Van ↓	Nachtopvang	Crisisopvang	Langdurende opvang	Begeleid wonen
Nachtopvang	1688	105	149	136
Crisisopvang	111	1830	56	146
Langdurende opvang	49	19	475	19
Begeleid wonen	44	31	24	657

In de periode 2003-2010 zijn in totaal 1688 personen ingestroomd in de nachtopvang. Na een verblijf in de nachtopvang stromen 105 personen (6%) door naar een crisisopvang en 149 personen (9%) naar instellingen voor langdurende opvang. In totaal 136 personen (8%) stromen na een verblijf in de nachtopvang door naar begeleid wonen.

Na een verblijf in de crisisopvang stromen in de periode 2006-2010 in totaal 111 gebruikers van de crisisopvang (6%) door naar de nachtopvang, 56 personen (3%) gaan gebruikmaken van een voorziening voor langdurende opvang en 146 personen (8%) worden deelnemer aan begeleid wonen.

Van voorzieningen voor langdurende opvang wordt gebruikgemaakt door residentieel daklozen. Na een verblijf in een langdurende opvangvoorziening in de periode 2003-2010 maken 49 residentieel daklozen (10%) ook gebruik van de kortdurende nachtopvang en 19 (4%) van crisisopvang. In totaal 19 residentieel daklozen (4%) stromen door naar begeleid wonen.

Doorstroom van deelnemers van begeleid wonen naar voorzieningen voor maatschappelijke opvang in de provincie Groningen vindt ook plaats. Van de nachtopvang of crisisopvang maken 44 (7%) respectievelijk 31 deelnemers (5%) gebruik, en naar langdurende opvang stromen 24 deelnemers (4%) door.

3.4 Pendeling tussen de drie noordelijke provincies

De Daklozenmonitoren die we in de drie noordelijke provincies uitvoeren, geven zicht op het pendelen van daklozen tussen de maatschappelijke opvangvoorzieningen in het noorden. We beschikken over gegevens van Friesland en Drenthe over de jaren 2006-2009, zodat we in deze periode pendeling van feitelijk en residentieel daklozen kunnen vaststellen. Daarvoor hebben we eerst bepaald hoeveel personen in de verzorgingsgebieden van de vier noordelijke centrumgemeenten gebruikmaken van voorzieningen voor maatschappelijke opvang. We hebben de eerste overnachting (die wij kunnen vaststellen) in een voorziening in de provincie Groningen als uitgangspunt genomen.

Vervolgens zijn we nagegaan hoeveel van deze daklozen voor en na die eerste overnachting ook een eerste keer in een voorziening in de provincies Drenthe en Friesland hebben overnacht.

Tabel 3.10 geeft per kalenderjaar weer hoeveel personen overnachten in zowel de provincie Groningen als daarbuiten. Daarnaast laat de tabel zien hoeveel personen in de hele periode van 2006-2009 pendelen tussen voorzieningen in het verzorgingsgebied van Groningen, Assen, Emmen en Leeuwarden.

Tabel 3.10 Aantal en percentage daklozen* dat pendelt tussen voorzieningen in Groningen en in de verzorgingsgebieden van de centrumgemeenten Assen, Emmen en Leeuwarden (nb. Friesland), in de periode 2006-2009

Eerste overnachting in Groningen in het jaar:	Assen		Emmen		Friesland	
	aantal	%	aantal	%	aantal	%
2006	8	2%	38	10%	34	9%
2007	9	2%	21	5%	36	9%
2008	7	2%	21	5%	46	11%
2009	6	1%	17	4%	28	7%
Totaal 2006-2009	30	2%	97	6%	144	9%

* Het betreft de totale groep feitelijk en residentieel daklozen.

Uit tabel 3.10 blijkt dat er vooral pendeling van daklozen plaatsvindt tussen opvangvoorzieningen in Groningen en Friesland enerzijds en Groningen en regio Emmen anderzijds. In de periode 2006-2009 slaapt van alle daklozen die een eerste keer overnachten in een voorziening in de provincie Groningen 9% ook in de provincie Friesland en 6% ook in een voorziening in de regio Emmen. Pendeling van Groningen naar de regio Assen vindt in geringe mate (2%) plaats.

We hebben ook gekeken naar de volgorde van het gebruik van nachtopvangvoorzieningen in de periode 2006-2009. Zie voor de resultaten tabel 3.11. Over het geheel blijkt het pendelen van de provincie Groningen naar Friesland en Drenthe op ongeveer dezelfde schaal te gebeuren als het pendelen naar Groningen vanuit de beide provincies.

Tabel 3.11 Aantal en percentage daklozen* dat voor de eerste overnachting in een voorziening in Groningen ook een eerste keer overnacht in de verzorgingsgebieden van de centrumgemeenten Assen, Emmen en Leeuwarden (nb. Friesland), in de periode 2006-2009

Eerste overnachting in Groningen in het jaar:	Assen		Emmen		Leeuwarden	
	aantal	%	aantal	%	aantal	%
Eerst een overnachting in Groningen	19	1%	42	3%	68	4%
Eerst een overnachting buiten Groningen	11	1%	55	3%	76	5%

* Het betreft de totale groep feitelijk en residentieel daklozen.

3.5 Hulpverlening voor en na eerste nacht opvang

Tabel 3.12 geeft weer hoeveel feitelijk en residentieel daklozen voor en na hun eerste overnachting een hulpverleningscontact zijn aangegaan met: GKB, Lentis, MJD, OGGz-team in de stad Groningen, Terwille, VNN en/of Woonkans. Daarbij beperken we de analyses tot personen die op het moment van de eerste overnachting ten minste 18 jaar zijn. Bovendien analyseren we de hulpverleningscontacten van daklozen die in de periode 2004-2009 een eerste keer overnachten in de nachtopvang (en niet 2003 en 2010). De reden daarvoor is de volgende. We hebben gegevens over eerste hulpverleningscontacten in de periode 2003-2010. Dat betekent enerzijds dat we van personen die een eerste keer overnachten in een opvangvoorziening in 2003, niet kunnen nagaan of hij of zij in het voorgaande jaar is gestart met hulpverlening. Anderzijds kunnen we van personen, die in 2010 hun eerste nacht doorbrengen in een opvangvoorziening, niet vaststellen of er in 2011 een hulpverleningscontact tot stand is gekomen.

Aan de hand van het eerste gebruik van een maatschappelijke nachtopvang hebben we bepaald of iemand instroomt als feitelijk of residentieel dakloos. Personen die een eerste nacht hebben geslapen in een kortdurende of crisisopvang, beschouwen we als feitelijk daklozen (2000 personen in de periode 2004-2009), terwijl we iemand na een eerste overnachting in een langdurende opvangvoorziening beschouwen als residentieel dakloos (311 personen in de periode 2004-2009).

Tabel 3.12 Percentage eerste hulpverleningscontacten voor en na het eerste verblijf in de nachtopvang in de periode 2004-2009 door feitelijk en residentieel daklozen

	Start hulpverlening			
	Voor eerste nacht	Tot één jaar na eerste nacht	Langer dan één jaar na eerste nacht	Geen
Feitelijk daklozen	40%	17%	5%	38%
Residentieel daklozen	62%	9%	7%	22%
Totaal feitelijk en residentieel daklozen	40%	17%	6%	37%

Uit tabel 3.12 blijkt dat 40% van de feitelijk daklozen, voorafgaand aan hun eerste overnachting, een eerste hulpverleningscontact heeft gehad, terwijl in totaal 22% na de eerste overnachting is gestart met een vorm van hulpverlening. Uit aanvullende analyses blijkt dat 18% van de feitelijk daklozen tot maximaal één jaar voor de eerste overnachting start met een vorm van hulpverlening.

Van residentieel daklozen blijken we meer hulpverleningscontacten te kunnen vaststellen dan van feitelijk daklozen. Voor de eerste overnachting beschikt 62% van de residentieel daklozen al over een vorm van hulpverlening, terwijl na de eerste nacht van dakloosheid in totaal 16% van de residentieel daklozen begint met hulpverlening.

Uit aanvullende analyses blijkt dat 21% van de residentieel daklozen binnen één jaar voor de eerste overnachting begint met een vorm van hulpverlening.

Voor de totale groep feitelijk en residentieel daklozen in de periode 2004-2009 zien we dat 40% met hulpverlening begint vóór de dakloosheid, en dat 22% ermee begint na de eerste overnachting in een opvangvoorziening.

In tabel 3.13 hebben we de hulpverleningscontacten meer gedetailleerd beschreven door voor elke hulpverleningsinstantie aan te geven hoeveel eerste contacten met feitelijk en residentieel daklozen voor of na de eerste overnachting plaatsvinden.

Tabel 3.13 Percentage eerste hulpverleningscontacten voor en (tot maximaal 1 jaar) na het eerste verblijf in de nachtopvang in de periode 2004-2009 door feitelijk en residentieel daklozen

	Start hulpverlening			
	Voor eerste nacht	Tot één jaar na eerste nacht	Langer dan één jaar na eerste nacht	Geen
Feitelijk daklozen				
GKB	5%	6%	7%	82%
Lentis	8%	4%	5%	83%
MJD	23%	12%	5%	60%
OGGz Groningen	9%	8%	3%	80%
Terwille	1%	3%	2%	94%
VNN	14%	7%	6%	73%
Woonkans	3%	3%	2%	92%
Residentieel daklozen				
GKB	12%	7%	8%	73%
Lentis	24%	12%	5%	59%
MJD	28%	3%	9%	60%
OGGz Groningen	29%	2%	3%	66%
Terwille	4%	2%	3%	91%
VNN	26%	9%	10%	55%
Woonkans	4%	2%	2%	92%
Totaal				
GKB	5%	6%	7%	82%
Lentis	9%	5%	5%	81%
MJD	23%	12%	5%	60%
OGGz Groningen	9%	7%	3%	81%
Terwille	1%	3%	2%	94%
VNN	14%	7%	6%	73%
Woonkans	3%	3%	2%	92%

Uit de totaalpercentages in tabel 3.13 blijkt dat daklozen in de periode 2004-2009 voor of na hun eerste overnachting in een opvangvoorziening vooral met de MJD (in totaal 40%) en VNN (in totaal 27%) hulpverlening starten. Datzelfde beeld zien we in terug bij de feitelijk daklozen. Uit de hulpverleningscontacten van residentieel daklozen blijkt dat deze groep voor hulpverlening vooral een beroep doet op VNN (45%), Lentis (41%)

en de MJD (40%). Voorafgaand aan de eerste overnachting is 29% van de van residentieel daklozen gemeld bij het OGGz-team van de stad Groningen.

3.6 Ambulante woonbegeleiding

Door het ontbreken van basale woonvaardigheden en het onvermogen om duurzame relaties aan te gaan en te onderhouden, blijken mensen na uitstroom uit een opvangvoorziening vaak grote moeite te hebben met zelfstandig wonen. Ambulante woonbegeleiding biedt een vorm van begeleiding die erop is gericht terugval en huissuitzetting te voorkomen. De mogelijkheden van ambulante woonbegeleiding voor de doelgroep zijn begeleiding vanuit het Leger des Heils (Grijs Genoeg(en), "10" voor Toekomst), Stichting Huis (Proefwoningen, Biba Bon), Limor, VNN en Zienn.

De personen die gebruikmaken van de opvangvoorzieningen in de provincie Groningen, stromen deels uit naar de ambulante woonbegeleiding. Zoals uit tabel 3.14 blijkt, hebben in 2010 in totaal 984 personen kortere of langere tijd (in veel gevallen al voor 2009) gebruikgemaakt van deze woonbegeleiding.

Tabel 3.14 Aantal unieke gebruikers van ambulante woonbegeleiding per jaar, in de periode 2004-2010

Opvangvoorzieningen	2004	2005	2006	2007	2008	2009	2010
"10" voor Toekomst, Leger des Heils	44	78	137	118	110	114	95
Biba Bon, Stichting Huis	6	14	14	8	2	13	15
Grijs Genoegen, Leger des Heils	16	33	54	63	51	44	41
Kamers met Kansen	-	-	-	-	-	10	20
Proefwoningen, Stichting Huis	15	23	32	60	75	74	75
Thuisbegeleiding, Limor	14	73	133	150	150	204	184
Woonbegeleiding, VNN	49	186	261	317	323	372	344
Woonondersteuning, Zienn	-	6	21	66	146	169	217
Totaal aantal unieke personen	144	412	651	776	854	997	984

Noot: Enkele personen gebruiken in een jaar meerdere vormen van ambulante woonbegeleiding, waardoor het totale aantal unieke gebruikers lager is dan de som van het aantal gebruikers van de afzonderlijke instellingen.

Van de 245 personen die in 2010 zijn gestart met ambulante woonbegeleiding, heeft 24% in de voorgaande jaren gebruikgemaakt van maatschappelijke nachtopvang. Tabel 3.15 geeft het type opvangvoorziening aan van waarvan deze groep gebruik heeft gemaakt. Het grootste aandeel personen dat vanuit de maatschappelijke opvang doorstroomt naar de ambulante woonbegeleiding, is afkomstig uit het kortdurende opvang: A-Huis (11 personen), Eemshuis (9 personen), crisisopvang Den Eikelaar (24 personen). Het merendeel krijgt ambulante woonbegeleiding van VNN en Zienn.

Tabel 3.15 Gebruik van maatschappelijke opvang door personen die in 2010 zijn gestart met ambulante woonbegeleiding

Voorzieningen	Kortdurende & crisisopvang	Langdurende opvang	Begeleid wonen
"10" voor Toekomst, Leger des Heils	1	0	0
Biba Bon, Stichting Huis	3	0	0
Grijs Genoegen, Leger des Heils	0	0	0
Kamers met Kansen, Campus Diep	1	0	2
Proefwoningen, Stichting Huis	6	0	3
Thuisbegeleiding, Limor	6	2	2
Woonbegeleiding, VNN	13	2	0
Woonondersteuning Zienn	14	1	3
Totaal aantal unieke personen	44	4	10

Noot: Enkele personen gebruiken in een jaar meerdere vormen van ambulante woonbegeleiding, waardoor het totale aantal unieke gebruikers lager is dan de som van het aantal gebruikers van de afzonderlijke instellingen

4. Postadressen, dagopvang en activering

Met het oog op preventiemogelijkheden is het interessant om zicht te krijgen op het gebruik van postadressen en dagopvang. Daarnaast besteden we aandacht aan projecten voor werkgerelateerde activering en dagbesteding op verschillende locaties van Stichting WerkPro. In dit hoofdstuk presenteren we de gegevens over de periode 2003-2010.

4.1 Aantal houders van een postadres

De daklozen die in het A-Huis slapen, de buitenslapers, maar ook zij die tijdelijk onderdak hebben gevonden bij vrienden en familie, hebben geen vast adres. Zij kunnen zich laten inschrijven bij de dagopvangvoorzieningen de Open Hof en De Kostersgang, de dienst SOZawe en Stichting Huis. Zij kunnen daar een postadres krijgen⁹. Ook VNN en het Twaalfde Huis van WerkPro bieden enkele van hun klanten een postadres. In tabel 4.1 zien we dat het aantal personen met een postadres varieert. Tussen 2003 en 2009 is het aantal personen met een postadres gestegen van 684 in 2003 tot 759 personen in 2009. In 2010 loopt het aantal personen met een postadres terug tot 716.

Tabel 4.1 Aantal personen met een postadres in de periode 2003-2010

Instellingen	2003	2004	2005	2006	2007	2008	2009	2010
De Kostersgang	274	241	227	197	215	231	267	233
Open Hof	254	161	167	152	176	181	198	233
Stichting Huis	170	234	207	200	209	243	204	153
Twaalfde Huis	52	55	50	40	41	35	37	34
VNN	13	20	28	35	29	17	7	5
SOZawe	-	23	60	67	61	110	78	77
Totaal* aantal unieke personen	684	666	697	664	701	757	759	716

* Enkele personen hebben in een jaar bij meerdere instellingen een postadres in gebruik gehad, waardoor het totale aantal unieke gebruikers lager is dan de som van het aantal gebruikers van de afzonderlijke instellingen

In 2010 gebruiken evenveel personen (233 in totaal) een postadres bij De Kostersgang als de Open Hof. In vergelijking met 2009 neemt het totaal aantal houders van een postadres af, terwijl het bij de Open Hof toeneemt. Ook bij de Stichting Huis zien we een duidelijke afname van het aantal postadreshouders van 204 in 2009 tot 153 in 2010.

De groep gebruikers van een postadres in 2010 bestaat voor 87% uit mannen. Van 94% van de postadreshouders is de herkomst bekend: 52%

⁹ Zie Beukeveld en Oldersma (2010) voor een onderzoek onder aanvragers van een postadres in Groningen.

is van autochtone afkomst, 29% van niet-westerse afkomst en 13% heeft een westerse afkomst. In totaal 56 postadreshouders (8%) zijn tussen de 18 en 22 jaar oud en 9% is 55 jaar of ouder.

4.2 Gebruik van dagopvangvoorzieningen

De dagopvang in Groningen wordt bezocht door mensen die incidenteel langskomen, maar kent ook haar min of meer 'vaste klanten'. Tabel 4.2 geeft een overzicht van het aantal unieke bezoekers per jaar. Het aantal unieke bezoekers telt niet op tot de totalen van beide dagopvangvoorzieningen. Zoals te verwachten is, heeft een deel van de populatie een bezoek gebracht aan beide gelegenheden. Op dezelfde dag kan iemand zowel De Kostersgang bezoeken als ook de Open Hof.

Tabel 4.2 Aantal unieke bezoekers per jaar, in de periode 2003-2010

Dagopvang	2003	2004	2005	2006	2007	2008	2009	2010
De Kostersgang	675	523	467	427	433	457	517	462
Open Hof	869	754	704	692	790	723	741	848
Totaal aantal unieke bezoekers	1123	946	880	841	992	973	1041	1124

Noot: Sommige personen maken in een kalenderjaar gebruik van beide dagopvangvoorzieningen, waardoor het totaal aantal unieke bezoekers lager is dan de som van het aantal bezoekers van de afzonderlijke voorzieningen.

Uit tabel 4.2 blijkt dat de stijgende lijn in het aantal bezoekers van een dagopvang van de laatste jaren ook in 2010 doorzet. In 2003 telden we 1123 bezoekers van een of beide dagopvangvoorzieningen. Na 2003 neemt het aantal bezoekers af tot 841 personen in 2006, waarna het aantal bezoekers van een dagopvang toeneemt tot 1124 personen in 2010.

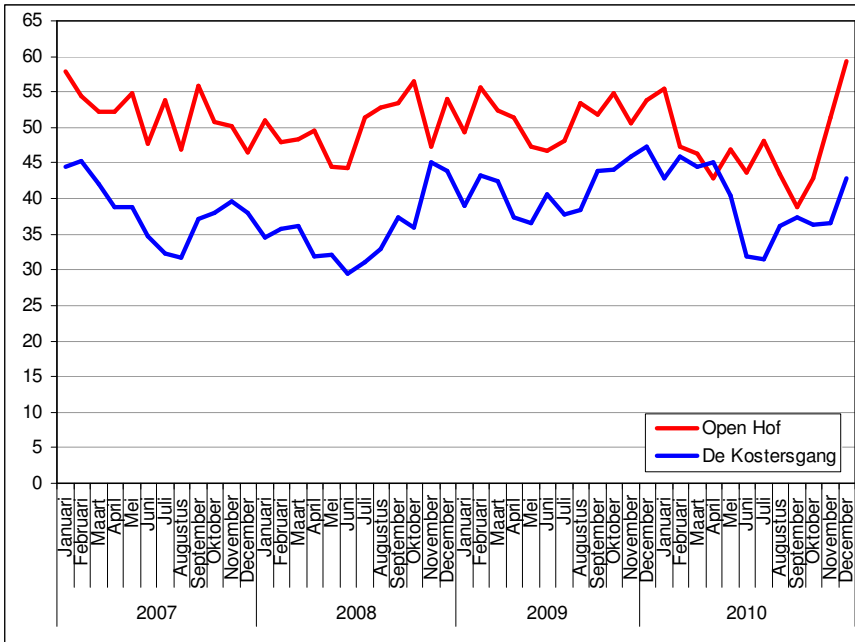
In vergelijking met 2009, zien we dat met name het aantal bezoekers van de Open Hof in 2010 toeneemt van 741 in 2009 tot 848 personen in 2010. Het bezoekersaantal van De Kostersgang loopt daarentegen terug van 517 in 2009 tot 462 personen in 2010.

Van de groep dagopvangbezoekers in 2010 is van ongeveer twee derde leeftijd, sekse en herkomst bekend. Voor zover bekend, bestaat de groep voor 86% uit mannen. Van de bezoekers is 62% van autochtone afkomst, 24% van niet-westerse afkomst en heeft 14% een westerse afkomst. Veertig bezoekers (4%) zijn tussen de 18 en 22 jaar oud en 7% is 55 jaar of ouder.

Gebruik per dag

Figuur 4.1 geeft het gemiddeld aantal dagelijkse bezoekers per maand weer¹⁰. Uit de figuur blijkt dat het aantal bezoekers aanzienlijk fluctueert en na de zomermaanden oploopt.

Figuur 4.1 Gebruik dagopvangvoorzieningen in de periode 2007-2010



Uit verdere analyses van het gemiddeld aantal bezoekers per dag (het daggemiddelde) blijkt dat het bezoekersaantal van beide voorzieningen voor dagopvang afneemt. Zo blijkt uit tabel 4.3 dat het aantal personen dat gemiddeld per dag één of beide voorzieningen bezoekt, afneemt van 79 in 2005 tot 69 in 2010. Deze afname is ook zichtbaar bij de daggemiddelden van beide afzonderlijke dagopvangvoorzieningen.

Tabel 4.3 Gemiddeld aantal bezoekers per dag, in de periode 2003-2010

Dagopvang	2003	2004	2005	2006	2007	2008	2009	2010
De Kostenrgang	53	45	46	40	38	36	42	39
Open Hof	54	49	53	54	52	50	51	47
Totaal aantal bezoekers	79	74	79	77	74	67	70	69

¹⁰ Het daggemiddelde is berekend over alle dagen waarop meer dan vijf bezoekers zijn geteld; op de andere dagen is geen bruikbare registratie gevoerd of was de dagopvang gesloten.

Uit tabel 4.3 blijkt dat de Kosterstgang in 2003 dagelijks gemiddeld door 53 personen werd bezocht, terwijl dit aantal in 2010 is teruggelopen tot 39. Het gemiddeld aantal bezoekers van de Open Hof vertoont ook een lichte afname van gemiddeld 54 in 2003 naar 47 bezoekers per dag in 2010.

Uit tabel 4.3 blijkt dat in de afgelopen jaren het gemiddeld aantal dagopvangbezoekers per dag afneemt, terwijl uit de tabel ook naar voren komt dat het aantal unieke bezoekers van de beide voorzieningen voor dagopvang toeneemt. Deze bevindingen wijzen erop dat jaarlijks meer verschillende personen een dagopvang bezoeken, maar dat zij in dat jaar minder frequent (nb. op minder dagen) gebruikmaken van de voorzieningen voor dagopvang.

4.3 Activering en werkprojecten

De Stichting WerkPro organiseert meerdere activiteiten waaraan een aantal thuis- en daklozen deelnemen. Dit zijn:

- De Riepe, straatmagazine voor Noord-Nederland.
- De Wasplaats, een instelling waar aan bewoners van de nachtopvang een vorm van dagbesteding wordt aangeboden. Activiteiten zijn bijvoorbeeld wassen en strijken en baliewerkzaamheden.
- Groenwerk, een dagbestedingsproject voor personen met een ernstig drankprobleem.
- Het Tussenhuis waarin deelnemers aan het Twaalfde Huis en Groenwerk die zich kunnen en willen ontwikkelen richting arbeid, een vervolgstap krijgen aangeboden.
- Het Twaalfde Huis, een dagbestedingsproject met een houtwerkplaats, fietsenmakerij en naaiatelier.

Tabel 4.4 geeft het aantal deelnemers aan de diverse activiteiten weer op jaarbasis. Na 2005 daalt het aantal deelnemers van 226 tot 139 personen in 2009. In 2010 nemen 142 personen deel.

Tabel 4.4 Aantal deelnemers aan activiteiten van WerkPro in de periode 2003-2009

WerkPro activiteiten	2003	2004	2005	2006	2007	2008	2009	2010
De Riepe	93	Nb	83	73	33	29	29	20
De Wasplaats	11	Nb	19	14	12	12	11	9
Groenwerk	9	Nb	33	27	28	22	23	27
Het Tussenhuis					16	25	15	8
Het Twaalfde Huis	78	118	112	112	120	101	74	88
Totaal aantal unieke personen	172	118	226	217	192	173	139	142

Noot: Enkele personen nemen in een kalenderjaar deel aan meerdere activiteiten, waardoor het totale aantal unieke deelnemers lager is dan de som van het aantal deelnemers aan afzonderlijke activiteiten. Nb = niet bekend.

4.4 Gebruik postadres, dagopvang en activering door daklozen

We zijn nagegaan hoeveel feitelijk en residentieel daklozen voor en na hun eerste overnachting een postadres hebben gekregen. Daarnaast hebben we gekeken hoeveel daklozen voor of na hun eerste overnachting zijn begonnen met het bezoeken van een dagopvang. Ten slotte beschrijven we ook de deelname aan een dagbestedingsproject bij WerkPro. We beperken ons tot de feitelijk en residentieel daklozen die op het moment van de eerste overnachting ten minste 18 jaar zijn en in de periode 2004-2009 een eerste keer hebben overnacht in een opvangvoorziening (2000 respectievelijk 311 personen).

Uit tabel 4.5 blijkt dat 13% van de daklozen een postadres in gebruik neemt voor het eerste gebruik van de nachtopvang, terwijl 18% een postadres krijgt na de eerste overnachting. Evenveel daklozen bezoeken een dagopvang in Groningen voor en na het eerste gebruik van de nachtopvang (17%). Van alle feitelijk en residentieel daklozen neemt 7% deel aan een activerings- en dagbestedingsprogramma bij WerkPro.

Tabel 4.5 Percentage eerste gebruik postadres, dagopvang en dagbesteding voor en na de eerste overnachting in de periode 2004-2009 door feitelijk en residentieel daklozen

	Start voor eerste nacht verblijf	Start na eerste nacht verblijf	Geen
Feitelijk daklozen			
Postadres	13%	18%	69%
Dagopvang	17%	17%	66%
WerkPro	2%	5%	93%
Residentieel daklozen			
Postadres	26%	8%	66%
Dagopvang	32%	11%	57%
WerkPro	8%	8%	88%
Totaal			
Postadres	13%	17%	70%
Dagopvang	17%	17%	66%
WerkPro	2%	5%	93%

Literatuurlijst

Beukeveld, M.T.G., & F.L. Oldersma (2009). *Dak- en thuisloos in Groningen: Dak- en thuislozenmonitor 2007*. Groningen: Bureau Onderzoek/Zodiak, Grafisch Bedrijf.

Beukeveld, M.T.G., & F.L. Oldersma (2010). *Zicht op briefadreshouders: Onderzoek naar problematiek van personen die bij de maatschappelijke opvang in Groningen een briefadres aanvragen*. Groningen: O&S Groningen/Zodiak, Grafisch Bedrijf.

Beukeveld, M.T.G., & J. Vosselman (2004). *Over leven zonder huis, Dak- en thuislozenmonitor 2003*. Groningen: Bureau Onderzoek/Zodiak, Grafisch Bedrijf.

Beukeveld, M.T.G., & J. Vosselman (2007). *Plek om te slapen, Dak- en thuislozenmonitor 2006*. Groningen: Bureau Onderzoek/Zodiak, Grafisch Bedrijf.

Ferneer, H., Oldersma, F., & Popping, R. (2010). *The process of homelessness: An event history analysis of lengths of stay in Groningen shelter accommodation*. *European Journal of Homelessness*, 4, 161-176.

Kompas maatschappelijke opvang voor de regio Fryslân, met Leeuwarden als centrumgemeente, 2008 – 2012. Gemeente Leeuwarden.

Oldersma, F.L. (2010). *Dak- en thuisloos in Groningen: Dak- en thuislozenmonitor Groningen 2003-2009*. Groningen: O&S Groningen/Zodiak, Grafisch Bedrijf.

Oldersma, F.L. (2011a). *Dakloos in Assen: Dak- en thuislozenmonitor Assen 2006-2009*. Groningen: O&S Groningen.

Oldersma, F.L. (2011b). *Dakloos in Fryslân: Dak- en thuislozenmonitor Fryslân 2006-2009*. Groningen: O&S Groningen.

Oldersma, F.L., & Beukeveld, M.T.G. (2009). *Dak- en thuisloos in Groningen: Dak- en thuislozenmonitor 2008*. Groningen: O&S Groningen/Zodiak, Grafisch Bedrijf.

Oldersma, F.L., & Beukeveld, M.T.G. (2010). *Dak- en thuisloos in de regio Emmen: Dak- en thuislozenmonitor Emmen 2006-2008*. Groningen: O&S Groningen/Zodiak, Grafisch Bedrijf.

Onder Dak: Regionaal Kompas Groningen, 2008-2012, centrumgemeente Groningen. Gemeente Groningen.

Planije, M., & Tuynman, M. (2011). *Monitor Stedelijk Kompas 2010: Plan van Aanpak Maatschappelijke Opvang in 39 centrumgemeenten*. Utrecht: Trimbos-instituut.

Stappenplan Stedelijk Kompas: Intensivering van de aanpak van dakloosheid (2007). Vereniging van Nederlandse Gemeenten.

Stedelijk Kompas 2008-2011 centrumgemeente Assen: Van de straat, zorg op maat! Programma ter bestrijding van (dreigende) dakloosheid en verslaving. Gemeente Assen, afdeling Beleid en Projecten.

Stedelijk Kompas centrumgemeente Emmen. Gemeente Emmen.

Tuynman, M., Planije, M. & Place, C. (2011). *Monitor Plan van Aanpak Maatschappelijke Opvang: Rapportage 2010 Amsterdam, Den Haag, Utrecht en Rotterdam*. Utrecht: Trimbos-instituut.

Wolf, J. (2002). *Een kwestie van uitburgering*. Amsterdam: SPW.

Bijlage 1: De voorzieningen

In deze bijlage geven we een beschrijving van de verschillende voorzieningen voor daklozen in de provincie Groningen. De voorzieningen verdelen we onder in de volgende categorieën:

- 1) Maatschappelijke opvang: (a) kortdurend verblijf en crisisopvang; (b) langdurend verblijf; en (c) begeleid wonen;
- 2) Dagopvang en dagactiviteiten;
- 3) Activering en werkprojecten;
- 4) Postadressen;
- 5) Hulpverlening;
- 6) Ambulante woonbegeleiding;
- 7) Ex-gedetineerden.

1a. Maatschappelijke opvang: Kortdurend verblijf en crisisopvang

A-Huis, Stichting Huis (Groningen)

Het A-Huis is een laagdrempelige nachtopvang voor dak- en thuislozen vanaf 18 jaar. Dagelijkse aanmelding (door middel van telefonisch reserveren) is nodig. In de wintermaanden bestaat er een winterregeling en kunnen er maximaal vijftig plaatsen worden geboden. Kenmerken van de nachtopvang zijn acceptatie, sfeerbeheersing en laagdrempeligheid. Kern van de (dag)-opvang zijn bed, bad en brood. Het A-Huis heeft tweeëndertig opvangplaatsen.

Eemshuis, Stichting Huis (Groningen)

Deze voorziening biedt plaats aan zowel mannen als vrouwen. De doelstelling van het Eemshuis is tweeledig. Het is in de eerste plaats een laagdrempelige opvangvoorziening voor dak- en thuisloze personen die in principe voor een beperkte duur (zo kort als mogelijk maar zo lang als noodzakelijk) een plek nodig hebben. Men kan herstellen van het leven op straat en er wordt onderzocht welke doorstroming noodzakelijk en mogelijk is. Een zogeheten time-out voorziening. Naast een tijdelijke opvang van maximaal zes maanden heeft het verblijf vooral tot doel de hulpvraag duidelijk te krijgen, een realistisch plan te formuleren en de juiste doorverwijzing en samenwerking met andere instanties te realiseren. Het Eemshuis heeft tweeëndertig opvangplaatsen.

Crisisopvang Den Eikelaar, Zienn (Leek)

In de crisisopvang vindt tijdelijke opvang plaats van personen die vanwege een acute psychosociale crisis een tijdelijke 'time-out' nodig hebben. Het gaat om personen die, ongeacht hun leeftijd, in een noodsituatie verkeren en nergens terecht kunnen voor hulp. De crisisopvang is 24 uur per dag bereikbaar en beschikbaar, 365 dagen per jaar. De verblijfsduur in de crisisopvang is zo kort als mogelijk, maar zo lang als noodzakelijk. Den Eikelaar heeft plek voor drieëndertig

volwassenen en zestien plaatsen voor gezinnen. Voor gezinnen zijn er meerpersoons slaapkamers met eigen of soms gedeeld sanitair. Er is een eigen woonkeuken die soms gedeeld wordt. Alleenstaanden hebben een eigen kamer en delen het sanitair, zij maken gebruik van de gezamenlijke keuken.

1b) Maatschappelijke (nacht-)opvang: langdurend verblijf

Damsterdiephuis, Stichting Huis (Groningen)

In januari 2006 heeft Stichting Huis de deuren van het Damsterdiephuis geopend. Het Damsterdiephuis is een kleinschalige woon- en zorgvoorziening voor oudere, stabiele alcoholverslaafde thuislozen. Het pand is opgedeeld in twee afdelingen en kent een totale capaciteit van veertien woonunits met plaats voor veertien personen. De cliënt krijgt woonbegeleiding van Stichting Huis en fysieke verzorging en/of verpleging van Thuiszorg Groningen.

De Dollard en Herediep, Stichting Huis (Groningen)

De Dollard en Herediep zijn kleinschalige woonvoorzieningen in de binnenstad van Groningen. De woonvoorziening bestaat uit zes woonunits. Bewoners hebben een eigen woonslaapkamer en delen de huiskamer en keuken. De bewoners (zes personen per adres) zijn gezamenlijk verantwoordelijk voor de woning en functioneren zelfstandig. Wel komt er een paar keer per week een woonbegeleider langs om te kijken hoe het gaat en bij wie zij terecht kunnen voor vragen. De Dollard en Herediep zijn er voor mensen vanaf dertig jaar die daarvoor in een andere voorziening van Stichting Huis hebben gewoond.

De Terebinten (Delfzijl)

De Terebinten is een particulier woonpension waar onderkomen wordt geboden aan thuisloze personen. De Terebinten biedt plaats aan vijf personen. De Terebinten bestaat uit een viertal woningen in Delfzijl. Van een tweetal woningen is één beschermde woonvorm gemaakt.

Greidhoek, Limor (Veendam)

Woonvoorziening Greidhoek (voorheen Switch) biedt een onderkomen aan thuisloze personen die daarmee in een beschermende omgeving kunnen wonen. Greidhoek biedt plaats aan maximaal twintig personen.

Hiddemaheerd, Limor (Groningen)

Woonvoorziening Hiddemaheerd (voorheen Woonvoorziening Lage der A) betreft gestoffeerde appartementen met koelkast, keukenblok, douche en toilet. De voorziening is bestemd voor thuisloze personen die met enige vorm van begeleiding vrij zelfstandig kunnen leven. Het biedt plaats aan maximaal vijftwintig personen, zowel mannen als vrouwen.

Ommelanderhuis, Stichting Huis (Groningen)

Het Ommelanderhuis is een sociaal pension voor dak- en thuisloze personen met zware psychiatrische problemen die niet of nauwelijks te behandelen zijn. Het Ommelanderhuis biedt plaats aan maximaal veertig personen, zowel mannen als vrouwen. Alle bewoners zijn bekend bij Lentis. Het Ommelanderhuis biedt bewoners begeleiding in de dagelijkse gang van zaken in huis. Rust en veiligheid worden zoveel mogelijk gewaarborgd. Het verblijf is voor onbepaalde tijd. De helft van de bewonersgroep bestaat uit personen met een zogenaamde dubbele diagnoseproblematiek (psychiatrische- en verslavingsproblematiek). Personen vanaf 23 jaar kunnen in het Ommelanderhuis terecht.

Pension Boterdiep (Kantens)

Pension Boterdiep heeft zijn deuren in 2006 gesloten. Het was een particulier sociaal pension, waartoe ook De Terebinten behoort. De voorwaarde om toegelaten te worden was het accepteren van hulpverlening. Het pension bood plaats aan zestien personen.

1c) Maatschappelijke (nacht-)opvang: begeleid wonen

Beschermde wonen, VNN (Hoogezand)

In Hoogezand biedt Verslavingszorg Noord Nederland in samenwerking met de Groningse GGZ-instelling Lentis een Beschermde Woonvorm aan de zogenaamde Dubbeldiagnose cliënten. Deze cliënten hebben naast een verslaving nog een andere psychiatrische ziekte. Cliënten worden een beschermde en veilige woonsituatie geboden in een eigen appartement, waarin ze -onder begeleiding- zo zelfstandig als mogelijk kunnen leven. Cliënten kunnen zo lang als nodig is verblijven binnen Beschermde Wonen. Doorstromen naar een meer zelfstandige woonsituatie is mogelijk, maar is geen doel op zich. Er is ruimte voor 24 cliënten: er zijn 16 appartementen in één flatgebouw, waar ook de kantoren van de begeleiding en de inloopruimte gevestigd zijn, en daarnaast zijn er acht satellietwoningen in de buurt van het appartementencomplex.

De Buitenhuizen, Zienn (Leek/Tolbert)

De Buitenhuizen zijn woningen in woonwijken van Leek en Tolbert waar drie of vier bewoners elk hun eigen zit-/slaapkamer hebben en de woonkamer, keuken en badkamer delen. Er is een telefoonaansluiting en internet. Zienn huurt deze woningen van de woningbouwvereniging en heeft deze ook ingericht. Begeleiding wordt geboden vanuit Begeleid Wonen De Vleugel door sociaal-pedagogisch werkers die op afspraak langskomen. Het gaat om Begeleid Zelfstandig Groepswonen.

De Vleugel, Zienn (Leek)

Trainingscentrum De Vleugel is een opvangvoorziening in Leek voor personen die redelijk zelfredzaam zijn, maar zich nog niet helemaal zelfstandig kunnen redden. De Vleugel is ondergebracht in het pand van Crisisopvang Den Eikelaar. Men heeft een eigen zit-/slaapkamer en deelt

het sanitair en de witgoedvoorzieningen. Er is een gezamenlijke woonkamer met keuken. Er wordt gebruikgemaakt van een maaltijdvoorziening of bewoners koken zelf. Op De Vleugel werken sociaalpedagogisch werkers. De Vleugel biedt geen 24-uurszorg, in noodgevallen kan men de begeleiding van Den Eikelaar inschakelen. De Vleugel beschikt over elf kamers waarvan één voor twee personen; incidenteel wordt een ouder met kind opgenomen.

Hoendiephuis, Stichting Huis (Groningen)

Het Hoendiephuis is een woonpension voor (jong)volwassen dak- en thuislozen met een lichte psychiatrische en/of psychosociale problematiek vanaf 18 tot 30 jaar die hun situatie willen en kunnen verbeteren richting een zelfstandig bestaan. Het Hoendiephuis biedt plaats aan maximaal twintig personen, zowel mannen als vrouwen. Men kan in het Hoendiephuis terecht, indien het verblijf dient ter ondersteuning van een traject dat gericht is op verbetering van de situatie. Hulpverlening wordt uitgevoerd in samenwerking met de ambulante instellingen. Het criterium voor de duur van het verblijf is: zo kort als mogelijk, zo lang als nodig. Het Hoendiephuis heeft twintig opvangplaatsen.

Interwonen, Leger des Heils (Groningen)

InterWonen is huisvesting voor mensen die niet in staat zijn zelfstandig te wonen, maar het wel willen leren. In een pand aan de HW Mesdagstraat wonen volwassen mannen. Zij hebben te maken met verschillende problemen tegelijkertijd. Het pand heeft een woonfunctie, de cliënten huren er een kamer en worden individueel begeleid. Het Leger des Heils heeft de problemen waar de cliënten mee te maken hebben, opgedeeld in de volgende categorieën: lichamelijke gezondheid, psychische gezondheid, woonvaardigheden, sociale vaardigheden, financiën, verslaving, zingeving, relatie met justitie, dagbesteding en huisvesting. Bij de start van het hulpverleningstraject worden de problemen van de cliënt in kaart gebracht en worden samen met de cliënt doelen gesteld om aan te werken. De begeleiders helpen de cliënten op punten waarbij zij begeleiding nodig hebben. De cliënten worden aangemeld door hulpverleningsinstanties, reclassering of een andere (voorliggende) afdeling van Leger des Heils Noord. Juist omdat er op verschillende gebieden een probleem is, wordt veel samengewerkt met anderen, zoals de geestelijke gezondheidszorg, verslavingszorg, reclassering, woningbouwcorporaties en ook de gemeente Groningen (met name afdeling Sociale Zaken).

Lauwershuis, Stichting Huis (Groningen)

Het Lauwershuis is een woontrainingscentrum met plek voor veertien personen voor wie de stap naar zelfstandig wonen nog te groot is. Zij moeten in staat zijn om zelfstandig te wonen onder beperkte begeleiding. Zaken als koken, wassen, schoonmaken, het beheren van financiën dienen bewoners onder de knie te hebben, evenals bepaalde sociale vaardigheden. Tevens bestaan er beperkte mogelijkheden om

gedurende een overgangperiode tijdens het zelfstandig wonen gebruik te maken van ambulante woonbegeleiding. Het Lauwershuis biedt plaats aan maximaal veertien personen, zowel mannen als vrouwen. In principe woont men zelfstandig en huurt men de kamer rechtstreeks van de woningcorporatie. Personen vanaf 20 jaar kunnen een jaar in het Lauwershuis wonen. Onder voorwaarden kan deze periode met een half jaar verlengd worden.

Vast en Verder, Leger des Heils (Groningen)

Vast en verder is een opvang- en woontrainingsproject voor justitiabele jongeren tot en met 23 jaar. De jongeren hebben een multi-probleemproblematiek zoals (ernstige) gedragsproblemen en vaak een justitiële achtergrond. De intensieve woonbegeleiding is erop gericht dat deze jongvolwassenen worden voorbereid op zelfstandig wonen en werken.

2) Dagopvang en dagbesteding

De Kostenrgang, Leger des Heils (Groningen)

De Kostenrgang is een dagopvang van het Leger des Heils en biedt vijftig plaatsen. Men kan er eten, drinken, douchen, scheren, kleding laten wassen en zijn haar laten knippen. Een verpleegkundige van de GGD houdt wekelijks spreekuur.

Stichting Open Hof (Groningen)

De Stichting Open Hof is een oecumenisch inloopcentrum, een dagopvang met vijftig plaatsen. Men kan hier koffie drinken, brood eten, kleding krijgen en gebruikmaken van spreekuren. Medewerkers van het OGGz-team en VNN houden wekelijks spreekuur. In samenwerking met de dienst SOZAWE wordt inkomensbeheer aangeboden. Verder is er een humanistisch en een pastoraal spreekuur. Op zondag wordt een kerkdienst gehouden.

3) Arbeid en werkprojecten

WerkPro (Groningen)

WerkPro ontwikkelt en ontplooit in Noord Nederland activiteiten voor mensen zonder werk. Deze activiteiten zijn waar mogelijk gericht op doorstroom naar werk of zelfstandig ondernemerschap. Voor doelgroepen waarbij werk (nog) niet aan de orde is, vinden binnen het bedrijfsonderdeel Dagbesteding de volgende activiteiten plaats, alle gericht op een zinvolle dagbesteding en maatschappelijke participatie:

- De Riepe: Straatmagazine voor Noord-Nederland.
- De Wasplaats: Een project waarbij bewoners uit de nachtopvang een vorm van dagbesteding wordt aangeboden. Activiteiten zijn bijvoorbeeld wassen, strijken en baliewerkzaamheden.
- Groenwerk: Een dagbestedingsproject voor personen met een ernstig drankprobleem.

- Het Tussenhuis: Het Tussenhuis is opgezet voor deelnemers binnen het Twaalfde Huis en Groenwerk voor wie de afstand tot de arbeidsmarkt nog zodanig groot is dat een reïntegratietraject richting regulier werk nog niet aan de orde is. Deelnemers aan dit project kunnen aan de slag bij diverse werkbedrijven van WerkPro (of daarbuiten),
- Het Twaalfde Huis: Een dagbestedingproject voor verslaafden. Er is een houtwerkplaats, een fietsenmakerij en een naaiatelier. De Groningse verslaafden werken ook buiten de deur, ze maken bedrijven schoon of delen in de binnenstad folders uit. City Works, een uitzendbureau voor daklozen, haalt hen met busjes op.

4) Postadressen

Veel dak- en thuislozen hebben vanwege hun zwervend bestaan een postadres nodig. Hiermee kunnen ze een uitkering ontvangen of zich verzekeren tegen ziektekosten. Ook niet dak- en thuislozen vragen soms een postadres aan. Redenen hiervoor zijn marginale huisvesting of dreigende dak- en thuisloosheid. Een postadres kan men aanvragen bij de volgende instellingen: Stichting Huis, Stichting Open Hof, De Kostenrgang, Verslavingszorg Noord Nederland, Het Twaalfde Huis en bij de dienst SOZAWE van de gemeente Groningen.

5) Hulpverlening

GGZ, Lentis

Lentis biedt mensen met psychische en psychiatrische problemen een grote verscheidenheid aan hulp aan. Lentis heeft diverse zorggroepen waaronder Linis die is gericht op mensen met psychiatrische kwetsbaarheid bij wie het maatschappelijk functioneren en participeren en de kwaliteit van leven in het geding is. Linis biedt hulp in en vanuit zes centra voor geestelijke gezondheidszorg die mensen van 18 tot 65 jaar ondersteunen. Het gaat daarbij om mensen die door hun psychiatrische problemen in het dagelijks leven op verschillende gebieden moeilijkheden ervaren, en/of hier in een crisis terechtkomen. Zij worden thuis of in één van de centra geholpen en kunnen bij Linis terecht voor: advies, diagnostiek, behandeling en begeleiding, gericht op herstel en maatschappelijk functioneren. Daarnaast biedt Linis ook langdurige zorg, arbeid en dagbesteding en wonen in een beschutte en tolerante omgeving.

OGGz Groningen, GGD Groningen

De gemeente Groningen is verantwoordelijk voor het bevorderen van de gezondheid, veiligheid en welzijn van de burgers van de stad. De GGD Groningen van de Hulpverleningsdienst (HVD) voert het gezondheidsbeleid van de gemeente Groningen uit. Met betrekking tot de OGGz heeft de GGD Groningen als visie dat 'moet worden

voorkomen dat bewoners van de stad Groningen worden uitgesloten van zorg'. Hiervoor heeft de GGD Groningen een OGGz-team en is het OGGz-samenwerkingsverband in het leven geroepen dat bestaat uit: Geestelijke Gezondheidszorg (Lentis), Maatschappelijke en Juridische Dienstverlening (MJD), Verslavingszorg Noord Nederland (VNN), GGD Groningen. Het samenwerkingsverband heeft als doel langdurige zorgafhankelijke personen met complexe problemen en vaak zonder een expliciete hulpvraag beter te helpen. Het gaat dan niet alleen om de groep die als lastig wordt ervaren, maar ook om mensen met 'stille' problematiek. Onder stille problematiek wordt verstaan het vaak grote psychische- en of sociale leed achter gesloten deuren, waarbij geen sprake is van overlast.

Schuldhelpverlening en budgetbeheer, Groningse Kredietbank

De Groningse Kredietbank (GKB) is een onderdeel van de dienst Sociale Zaken en Werk (SOZAWE) van de gemeente Groningen. De GKB verstrekt niet alleen leningen, maar biedt daarnaast ook informatie, advies en bemiddeling aan inwoners van de stad Groningen die (acute) financiële problemen hebben. De GKB kan helpen door bijvoorbeeld een vrijwillige schuldregeling of, als dat niet lukt, door een wettelijke schuldsanering. Mensen kunnen ook in aanmerking komen voor budgetbeheer; de GKB beheert dan hun inkomsten en uitgaven. De GKB voert ook beschermingsbewind uit en regelt in dat geval dat een bewindvoerder financiën regelt van een cliënt die dit door een psychische of lichamelijke beperking niet zelf meer kan.

Stichting Maatschappelijke en Juridische Dienstverlening

De Stichting Maatschappelijke en Juridische Dienstverlening (MJD) is een brede welzijnsorganisatie in Groningen, die mensen van alle leeftijden en achtergronden stimuleert om mee te doen in de maatschappij. De MJD biedt maatschappelijk werk, sociaal juridische dienstverlening, jeugd- en jongerenwerk, randgroepenwerk, straathoekwerk, sportbuurtwerk, ouderenadvieswerk, minderhedenwerk en intensieve ambulante hulpverlening aan alle inwoners van Groningen.

Verslavingszorg Noord Nederland

Iedereen die in Groningen, Friesland of Drenthe woont en vragen heeft over of problemen met alcohol, drugs, medicijnen of gokken, kan terecht bij Verslavingszorg Noord Nederland (VNN). De zorg van VNN richt zich op alle stadia van gebruik. VNN houdt zich bezig met zowel voorlichting en preventie, reclassering, behandeling en begeleiding, sociale verslavingszorg als palliatieve zorg. Sociale verslavingszorg is gericht op ernstig en langdurig verslaafden. Het betreft veelal personen met complexe problematiek die zorg mijden en daardoor moeilijk te bereiken zijn. De zorg aan deze doelgroep wordt vormgegeven in samenwerking met partners zoals Lentis, de GGD, de maatschappelijke opvang en lokale overheden. Op het gebied van de sociale verslavingszorg biedt VNN onder meer algemene zorgbegeleiding, woonbegeleiding,

inloopvoorzieningen en Openbare Geestelijke Gezondheidszorg (OGGz). Een ambulante OGGz-team legt actief contact met mensen die het moeilijk vinden om hulp te vragen.

Christelijke Verslavingszorg voor Noord Nederland, Stichting Terwille
Stichting Terwille biedt professionele christelijke verslavingszorg aan verslaafden in Noord Nederland. Drie provincies vallen onder deze regio; Groningen, Friesland en Drenthe. Terwille biedt hulp aan jongeren en volwassenen, die zichzelf (tijdelijk) niet zelfstandig in de samenleving kunnen redden. Ze hebben een verslavingsprobleem of ze raken uit evenwicht in hun omgeving door de verslavingsproblematiek. Naast mogelijkheden voor cliënten om op eigen initiatief, eventueel via de Telefonische Hulpdienst, bij Terwille terecht te komen zijn er ook initiatieven tot outreachende hulpverlening. Zo is er in samenwerking met de Gemeente Groningen het project 'Terplekke'. Medewerkers van Terwille zoeken dakloze cliënten op in de dagopvang Open Hof en De Kostersgang. Op deze manier proberen medewerkers van 'Terplekke' de verslaafde cliënten proactief te helpen.

Woonkans

Bureau Woonkans voert in opdracht van de gemeente Groningen het tweede kansbeleid in de stad uit. Bureau Woonkans is erop gericht huisuitzetting te voorkomen of een succes te maken van een tweede kans. Het streven is de samenstelling van een pakket hulp dat optimaal is afgestemd op de individuele situatie van elke cliënt, als voorwaarden voor de (her)huisvesting. Bureau Woonkans zet zich in voor drie verschillende doelgroepen: (a) Uitgezette personen die voor overlast hebben gezorgd en/of een huurschuld hebben; (b) Zittende huurders die voor overlast zorgen en/of een huurschuld hebben; (c) Kwetsbare personen die om andere redenen problemen hebben om een huis te krijgen en zelfstandig te wonen. Bureau Woonkans werkt samen met verschillende instanties om de hulpverlening zo goed mogelijk te kunnen afstemmen op de individuele situatie van elke cliënt. Het betreft de Woningcorporaties De Huismeesters, Lefier, Nijestee, Patrimonium en Woonstade en de volgende instellingen voor hulp- en dienstverlening: Lentis; MJD; Reclassering Nederland, regio Noord-Nederland; Stichting Huis; VNN.

6) Ambulant begeleid wonen

"10" voor Toekomst, Leger des Heils

Onder de projectnaam "10" voor Toekomst wordt intensieve ambulante woonbegeleiding geboden aan gezinnen met kinderen tot 18 jaar. Het gaat om gezinnen die tegelijkertijd met diverse problemen te maken hebben en die daardoor hun zelfstandigheid dreigen te verliezen. Het is een gezinsondersteunings- en begeleidingsprogramma en het kent een outreachende werkwijze: de hulp wordt actief aangeboden aan mensen in hun eigen leefsituatie. Het uitgangspunt is een integrale benadering

waarbij diverse elementen van thuiszorg, jeugdhulpverlening en opvang zijn verweven. De naam "10" voor Toekomst verwijst naar tien aandachtsgebieden in de thuissituatie waarop de hulp zich richt, zoals opvoedingsondersteuning, huishoudelijke ondersteuning en hulp bij administratie en financieel beheer.

Biba Bon, Stichting Huis

Het project Biba Bon Bida Bon is een begeleid woon- en dagbestedingsproject voor Antilliaanse en Arubaanse jongeren vanaf 16 jaar tot en met 25 jaar, zowel mannen als vrouwen. Er zijn vier woningen, elke woning biedt ruimte aan drie bewoners. Als de jongere binnen een jaar het begeleidingstraject succesvol doorloopt, wordt er een woning aangevraagd of krijgt hij een ander passend aanbod, passend bij zijn financiële situatie. Er is plaats voor vijftien personen.

Grijs Genoegen, Leger des Heils

Grijs Genoegen werkt bij thuiswonende ouderen die in een sociaal isolement terecht zijn gekomen of dreigen te komen. De oorzaken van een isolement kunnen heel verschillend zijn, er is weinig contact meer met familie of vrienden. Financiële problemen, alcoholproblemen, angst, een gevoel van onveiligheid in de woonomgeving of verdriet door het verlies van een partner kunnen ertoe leiden dat ouderen zich gaan afzonderen en in een sociaal isolement terechtkomen. De doelgroep van Grijs Genoegen kenmerkt zich door het feit dat men vaak meerdere complexe problemen heeft en dat men zorg mijdt.

Kamers met Kansen, Campus Diep

Deelnemers aan Kamers met Kansen moeten tussen de 18 en 27 jaar oud zijn, in Groningen wonen en een opleiding volgen bij het Noorderpoort, het Alfa-college of aan een andere school in Groningen. In een aantal voorzieningen verspreid over de stad Groningen wordt ondersteuning geboden en soms ook hulp, gericht op wonen, leren en werken. Deelname is voor maximaal twee jaar waarna zelfstandige huisvesting mogelijk is. Bij Campus Diep zijn een aantal organisaties betrokken: Woningcorporatie Nijestee, huisvesting; Stichting Huis, hulp bij wonen; ROC Alfa-college en ROC Noorderpoort, opleiding; Werkpro, re-integratie en werk-leertrajecten; MJD Groningen, (jeugd)hulpverlening; Elker, jeugdhulpverlening; Gemeente Groningen, dienst OCSW. Er is plaats voor vijftien personen.

Proefwoningen, Stichting Huis

Begeleid zelfstandig wonen kan in een door Stichting Huis gehuurde woning. De cliënt kan in een jaar (langer is mogelijk), met begeleiding, bewijzen dat hij in staat is zelfstandig te wonen. Als dit lukt dan kan de woning op naam van de cliënt worden gezet. Er is plaats voor zestig personen.

Thuisbegeleiding, Limor

Thuisbegeleiding is begeleiding voor mensen met woonproblemen in de eigen woonsituatie. Dat kunnen problemen zijn als: je huis op orde houden, uitkomen met je huishoudgeld, met instanties omgaan, enz. Thuisbegeleiding is erop gericht de woonproblemen de baas te worden, voordat de situatie uit de hand gaat lopen. Stapsgewijs krijgen mensen weer greep op zaken als huishouden, geld, sociale contacten en kan men weer structuur in de dag aanbrengen.

Woonbegeleiding, Verslavingszorg Noord Nederland

Ambulante woonbegeleiding vindt plaats in de eigen thuissituatie, zowel in de eigen woning als in een huis dat gehuurd wordt door Verslavingszorg Noord Nederland (VNN). Bij de begeleiding staan maatschappelijke integratie en zo zelfstandig mogelijk wonen centraal. Er is geen direct toezicht op wonen en de begeleiding is beperkt tot een aantal uren per week. De begeleiding is vaak langdurig van aard.

Woonondersteuning, Zienn

In de drie noordelijke provincies biedt Zienn Woonondersteuning aan huis aan vanuit haar kantoren in Drachten, Heerenveen, Hoogeveen, Leeuwarden, Ruinen, Sneek en Tolbert. De cliënten hebben te maken met een eigen ambulante woonbegeleider. Tot de doelgroep behoren mensen die de grip op hun leven hebben verloren door een combinatie van problemen. De begeleiding aan huis is onder meer gericht op het voorkomen van huisuitzetting en/of geeft een steun in de rug voor wie na verblijf in een voorziening weer zelfstandig gaat wonen. Men kan hulp krijgen bij: zelfstandig wonen; regulatie van psychiatrische en/of verslavingsproblematiek; het verwerven of handhaven van structuur, dagbesteding en zo mogelijk werkgerelateerde activiteiten; het onderhouden en uitbreiden van een sociaal netwerk.

7) Ex-gedetineerden

Opvang en ondersteuning, Stichting Exodus (Groningen)

Exodus biedt opvang en ondersteuning aan ex-gedetineerden en gedetineerden in de laatste fase van hun straf die gemotiveerd zijn uit de criminaliteit te stappen. In het Exodushuis in Groningen is plaats voor elf deelnemers. Gewerkt wordt volgens de Exodus-methodiek waarin de deelnemers een aantal vaardigheden wordt aangeleerd om weer als volwaardig lid in de maatschappij te kunnen participeren. Elke bewoner heeft daarvoor een vaste begeleider. De methodiek is gericht op vier sleutelgebieden namelijk: wonen, werken, relaties en zingeving.

Nazorg ex-gedetineerden, Veiligheidshuis Groningen

Het Veiligheidshuis Groningen houdt zich bezig met het terugdringen van recidive door een persoonsgerichte aanpak rondom de (jeugdige) plegers en de slachtoffers van criminele activiteiten. Er vindt samenwerking plaats tussen justitie-instellingen en gemeentelijke en

maatschappelijke organisaties. Het Veiligheidshuis hanteert een persoonsgerichte aanpak die zich richt op het gehele systeem rondom een pleger van criminele activiteiten. In juni 2007 is in de gemeente Groningen het Coördinatiepunt Nazorg Ex-gedetineerden opgezet en vindt sinds begin 2009 in het Veiligheidshuis plaats. De nazorg van ex-gedetineerden richt zich op een aantal aandachtspunten die van belang zijn voor een goede start voor ex-gedetineerden: geldig ID-bewijs, huisvesting, inkomen, het goed aansluiten van de zorgverlening, schuldenproblematiek.

Bijlage 2: Woningvoorraad corporaties

In hoofdstuk 2 rapporteren we over de aantallen huissuitzettingen. Onderstaande tabel geeft de betreffende woningcorporaties weer en hun woningvoorraad volgens een opgave van het Centraal Fonds Volkshuisvesting (CFV).

Woningvoorraad van corporaties in de provincie Groningen

Corporatie	2006	2007	2008	2009	2010
Corporaties stad					
Groningen	35.156	35.026	34.421	34.214	34.490
Acantus	14.243	13.885	13.461	13.332	13.151
Lefier *	8.196	8.009	7.889	7.922	7.899
Marenland	2.213	2.218	2.217	2.212	2.205
Wierden en Borgen	4.999	5.046	5.050	4.983	5.050
Wold en Waard	4.627	4.614	4.671	4.657	4.557
Woonborg	993	996	995	987	988
Totaal	70.427	69.794	68.704	68.307	68.340

* Lefier is op 1 januari 2009 ontstaan door fusie van de corporaties In uit Groningen, Volksbelang uit Hoogezand en Wooncom uit Emmen. Over de periode 2006-2008 vermelden we bij Lefier het aantal woningen van Volksbelang en Wooncom.

BASIS VOOR BELEID



BEZOEKADRES
Eendrachtskade ZZ 2
9726 CW Groningen

POSTADRES
Postbus 1125
9701 BC Groningen

T (050) 367 56 30
F (050) 367 56 33
E info@os.groningen.nl
I www.os-groningen.nl