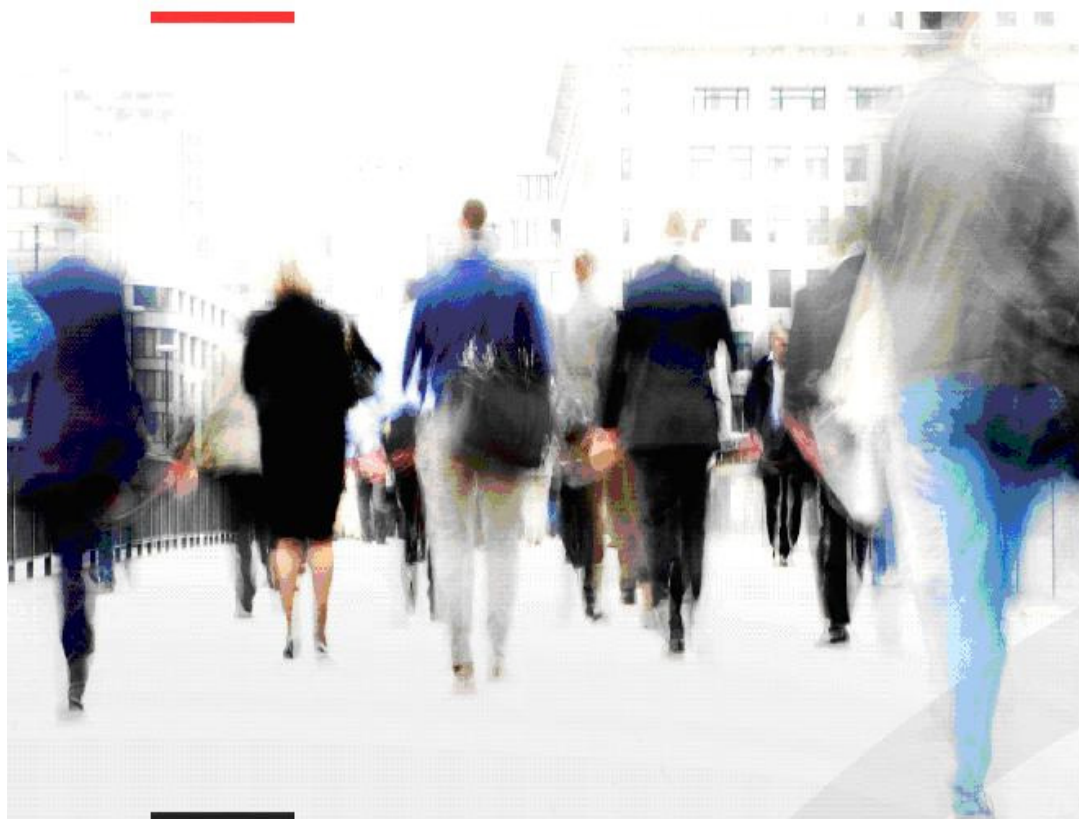


BASIS VOOR BELEID



Dak- en thuisloos in Groningen

Dak- en thuislozenmonitor Groningen 2003-2009



Dak- en thuislozenmonitor Groningen 2003-2009

***Verzorgingsgebied van de
centrumgemeente Groningen***

Frans Oldersma

**M.m.v.
Monique Beukeveld
Marcel Daalman**

**Tekstredactie
Jacques Don**

Onderzoek en Statistiek Groningen, oktober 2010

De afdeling Onderzoek en Statistiek Groningen (O&S Groningen) van de gemeente Groningen heeft als kernactiviteiten instrumentontwikkeling voor en uitvoering van beleidsgericht onderzoek, het toegankelijk maken van grote hoeveelheden data uit verschillende bronnen, gegevensanalyse, projectevaluatie en dienstverlening bij overheidsmarketing.

Inhoudsopgave

| | |
|--|-----------|
| Samenvatting | 1 |
| 1. Inleiding | 7 |
| 1.1 Doel van het onderzoek | 7 |
| 1.2 Opzet van de monitor | 8 |
| 1.3 Voorzieningen voor dak- en thuislozen | 9 |
| 1.4 Opbouw van het rapport | 11 |
| 2. Na huisuitzetting en detentie | 13 |
| 2.1 Aanzeggingen stad Groningen in 2009 | 13 |
| 2.2 Huisuitzettingen | 13 |
| 2.3 Ex-gedetineerden | 19 |
| 3. Dak- en thuislozen | 21 |
| 3.1 Verblijf in de maatschappelijke opvang | 21 |
| 3.2 Jongeren in de maatschappelijke opvang | 28 |
| 3.3 De in- en uitstroom nader bekeken | 29 |
| 3.4 Pendeling tussen de drie noordelijk provincies | 31 |
| 3.5 Hulpverlening voor en na eerste nacht opvang | 32 |
| 3.6 Ambulante woonbegeleiding | 35 |
| 4. Postadressen, dagopvang en activering | 37 |
| 4.1 Aantal postadressen | 37 |
| 4.2 Gebruik dagopvangvoorzieningen | 38 |
| 4.3 Activering en werkprojecten | 40 |
| 4.4 Gebruik postadres, dagopvang en activering door daklozen | 40 |
| Literatuurlijst | 43 |
| Bijlage 1: De voorzieningen | 45 |
| Bijlage 2: Woningvoorraad corporaties | 57 |

Samenvatting

Dit rapport presenteert de gegevens van de Dak- en thuislozenmonitor Groningen over de periode 2003-2009. Daarmee maakt Onderzoek en Statistiek Groningen (O&S Groningen) inzichtelijk welke ontwikkelingen in zeven jaar hebben plaatsgevonden in de omvang en samenstelling van de groep dak- en thuislozen in het verzorgingsgebied van de centrumgemeente Groningen. Daarnaast brengen we over deze periode de preventie en de nazorg bij dak- en thuisloosheid in kaart. Ten slotte brengen we door de opbouw van de dak- en thuislozenmonitoren van de centrumgemeenten Groningen, Assen, Emmen en Leeuwarden alle geregistreerde dak- en thuislozen in de drie noordelijke provincies in beeld.

Feitelijk en residentieel daklozen

In dit rapport bieden we inzicht in de populatie dak- en thuislozen die in het verzorgingsgebied van centrumgemeente Groningen gebruikmaakt van de voorzieningen voor maatschappelijke opvang. Tot de feitelijk daklozen rekenen we alle personen die in een kalenderjaar ten minste éénmaal gebruik hebben gemaakt van een voorziening voor kortdurend verblijf of van de crisisopvang. Alle personen die gebruik maken van een voorziening voor langdurende opvang, beschouwen we als residentieel daklozen. We sluiten daarmee aan bij de omschrijving die ook in het Stedelijk Kompas (Vereniging van Nederlandse Gemeenten¹) wordt gegeven:

- a. *Feitelijk daklozen*: dit zijn personen die niet beschikken over een eigen woonruimte en die voor een slaapplek gedurende de nacht ten minste één nacht (per maand) zijn aangewezen op buiten slapen. Tot de feitelijk daklozen behoren ook personen die overnachten in de openlucht en in overdekte openbare ruimten (zoals portieken, fietsenstallingen en auto's). Ten slotte worden tot de groep feitelijk daklozen ook gerekend personen die binnen slapen in passantenverblijven van de maatschappelijke opvang of bij vrienden, kennissen of familie, zonder vooruitzicht op een slaapplek voor de daarop volgende nacht.

¹ Zie *Stappenplan Stedelijk Kompas: Intensivering van de aanpak van dakloosheid*, uitgebracht door de Vereniging van Nederlandse Gemeenten (2007); zie ook *Monitor Stedelijk Kompas 2009* van Planije, Maas & Been, 2010.

- b. *Residentieel daklozen*: tot deze groep worden gerekend personen die als bewoner staan ingeschreven bij instellingen voor maatschappelijke opvang. Het kan daarbij gaan om instellingen als internaten en sociale pensions, woonvoorzieningen op basis van particulier initiatief die zich richten op semipermanente bewoning door daklozen en particuliere commerciële pensions waar voornamelijk daklozen wonen.

Aantal daklozen

In de periode van 2003-2009 vindt een lichte toename plaats van het aantal feitelijk en residentieel daklozen. In 2003 overnachtten 753 personen tenminste eenmaal in een opvangvoorziening. Het aantal daklozen loopt terug tot 708 personen in 2005, waarna een toename plaatsvindt tot 790 personen in 2009. Deze toename doet zich met name voor binnen de groep feitelijk daklozen; in 2005 telden we 566 feitelijk daklozen, terwijl de omvang van deze groep toeneemt tot 675 personen in 2009.

Het gebruik van voorzieningen voor begeleid wonen verdubbelt in de periode 2003-2008, van 87 personen in 2003 tot 184 personen in 2008. Daarna neemt het aantal deelnemers aan begeleid wonen af tot 160 personen in 2009.

Net zoals het aantal feitelijk en residentieel daklozen in de periode van 2003-2009 licht toeneemt, neemt ook het gemiddeld aantal personen dat per etmaal overnacht toe. In 2003 maken per nacht gemiddeld 203 feitelijk en residentieel daklozen gebruik van een opvangvoorziening en in 2009 per nacht gemiddeld 248 personen. In 2009 bedraagt het gemiddeld aantal feitelijk daklozen per nacht 140 personen; het gemiddeld aantal residentieel daklozen is 108 personen per nacht.

Jongeren van 18-22 jaar

We zijn nagegaan hoeveel jongeren van 18 tot en met 22 jaar in een jaar tenminste één nacht gebruikmaken van de crisisopvang Den Eikelaar, het Hoendiephuis en Vast en Verder. Aanvankelijk neemt het aantal jongeren toe van 55 in 2003 tot 108 jongeren in 2007. In 2008 tellen we nog 104 dakloze jongeren, waarna het aantal daalt tot 83 jongeren in 2009.

Verblijfsduur feitelijk daklozen

Uit een analyse van de verblijfsduur blijkt dat bijna een kwart van de gebruikers van het *A-Huis* maximaal één nacht in de nachtopvang overnacht. De helft van de gebruikers maakt voor maximaal een periode van veertien dagen gebruik van het A-Huis. Een kwart van alle gebruikers van het *Eemshuis* verblijft voor een periode van maximaal veertien dagen in de opvangvoorziening. Van de overige gebruikers maakt twee vijfde tussen de twee weken en maximaal drie maanden gebruik van het Eemshuis. Van alle personen die gebruikmaken van crisisopvang *Den Eikelaar*, blijkt een kwart maximaal veertien dagen in de opvang te verblijven. Bijna de helft verblijft voor een periode van meer dan twee weken tot maximaal drie maanden in de crisisopvang.

In- en uitstroom

Van de instroom van feitelijk en residentieel daklozen bestaat 79% uit nieuwe instroom. De overige 21% van de instroom bestaat uit zogenaamde 'draaideurinstroom', dat wil zeggen dat deze personen na een onderbreking van ten minste een half jaar opnieuw gebruikmaken van een opvangvoorziening. Van permanente uitstroom is sprake als we een persoon na uitstroom geen gebruik meer zien maken van de opvang (tot zover de monitor loopt). Van alle uitstroom bestaat 79% uit permanente uitstroom. De instroom is even groot als de uitstroom.

Pendeling

De Dak- en thuislozenmonitoren die we in de drie noordelijke provincies uitvoeren, geven zicht op het pendelen van dak- en thuislozen tussen nachtopvangvoorzieningen in het noorden. We hebben vastgesteld dat er vooral pendeling van daklozen plaatsvindt tussen nachtopvangvoorzieningen in Groningen en Friesland enerzijds, en Groningen en regio Emmen anderzijds. Het betreft maximaal 8% van alle daklozen die overnachten in een voorziening in de provincie Groningen in de periode 2006-2008. Nagenoeg evenveel daklozen pendelen van Groningen naar Friesland en Drenthe als andersom.

Aanzeggingen en huisuitzettingen

Voor deze rapportage hebben we gegevens over 314 aanzeggingen van huisuitzetting in de stad Groningen in 2009 verzameld. Hiervan hebben 81 aanzeggingen (26%) geleid tot een daadwerkelijke huisuitzetting op de aanzegdatum.

Het totale aantal huisuitzettingen in de stad en provincie Groningen varieert in de periode van 2002-2006 tussen 285 en 308 op jaarbasis. In 2007 daalt het aantal huisuitzettingen tot 243, waarna het aantal weer oploopt tot 279 in 2008. In 2009 vonden 258 huisuitzettingen plaats.

In 2009 vinden in de provincie Groningen per duizend verhuurde corporatiewoningen gemiddeld ruim drieënhalf ontruimingen (0,36%) plaats. Over het geheel genomen is het aantal huisuitzettingen in verhouding tot het aantal corporatiewoningen in Groningen licht hoger dan in de verzorgingsgebieden van de drie aangrenzende centrumgemeenten. Uit de cijfers van de steden Amsterdam, Rotterdam, Den Haag en Utrecht valt een dalende trend waar te nemen van het aantal huisuitzettingen. Deze dalende trend is niet zichtbaar in de cijfers over de centrumgemeente Groningen.

Hulpverlening

Voor deze rapportage zijn voornamelijk gegevens verzameld over hulpverlening vanuit de stad Groningen. Daarom willen we met name de medewerking aan de monitor van hulpverleningsinstellingen in de provincie Groningen uitbreiden. We verwachten dat we daarmee een groter aantal hulpverleningscontacten van (dreigend) daklozen kunnen rapporteren.

Omdat hoofdzakelijk gegevens beschikbaar zijn over hulpverlening vanuit de stad Groningen, ligt het voor de hand dat bij huisuitzettingen in de stad Groningen het aantal hulpverleningscontacten groter is dan bij huisuitzettingen in de provincie Groningen. In 2004 heeft 27% van de huishoudens voor huisuitzetting in de stad Groningen contact met één of meer hulpverleningsinstellingen. Dit aandeel loopt op tot 59% in 2009. Bij huisuitzettingen in de provincie Groningen in 2009 zien we dat 12% van de huishoudens een hulpverleningscontact heeft.

We zijn ook nagegaan hoeveel feitelijk en residentieel daklozen voor en na hun eerste overnachting een hulpverleningscontact zijn gestart. Voor de eerste overnachting in een opvangvoorziening krijgt 38% van de daklozen al hulpverlening. Bijna een kwart van de daklozen begint na de eerste overnachting met een of meer vormen van hulpverlening. Van residentieel daklozen blijken meer hulpverleningscontacten (76%) te kunnen worden vastgesteld dan van feitelijk daklozen (62%).

Ambulante woonbegeleiding

De gebruikers van opvangvoorzieningen in de stad en de provincie Groningen stromen deels uit naar de ambulante woonbegeleiding. In 2009 hebben in totaal 957 personen van deze woonbegeleiding gebruikgemaakt. Van deze groep heeft 19% in de voorgaande jaren overnacht in de maatschappelijke nachtopvang in de stad en de provincie Groningen.

Postadressen

In de periode 2003-2007 varieert het aantal gebruikers van een postadres tussen minimaal 664 personen en maximaal 701. Daarna stijgt het aantal gebruikers van een postadres naar 759 personen in 2009. Van alle feitelijk en residentieel daklozen neemt 13% een postadres in gebruik voor het eerste gebruik van de nachtopvang, terwijl 17% een postadres krijgt na de eerste overnachting.

Dagopvang

Het totaal aantal bezoekers van de Kustersgang en/of de Open Hof is met 1.041 bezoekers in 2009 hoger dan in beide voorgaande jaren (bijna duizend bezoekers per jaar). Met name het totaal aantal bezoekers van De Kustersgang loopt op van 457 in 2008 tot 517 personen in 2009. Bij de Open Hof tellen we in 2009 een bezoekersaantal van 741 personen. Het aantal personen dat gemiddeld per dag één of beide voorzieningen bezoekt, neemt toe van gemiddeld 67 personen in 2008 tot 70 in 2009.

Van alle feitelijk en residentieel daklozen bezoekt 17% een dagopvang voor het eerste gebruik van de nachtopvang, terwijl 18% start met het bezoeken van een dagopvang na het eerste gebruik van de nachtopvang.

WerkPro

Sinds 2005 daalt het aantal deelnemers aan activiteiten van de Stichting WerkPro tot in totaal 173 personen in 2008, terwijl het aantal deelnemers in 2009 weer toeneemt tot 192 personen. Van alle feitelijk en residentieel daklozen neemt 6% deel aan WerkPro-activiteiten.

1. Inleiding

De Dak- en thuislozenmonitor Groningen is een instrument dat als doel heeft het marginaliseringproces van dak- en thuislozen in beeld te brengen en sluit daarbij aan op de nota "Onder Dak" (*Onder Dak: Regionaal Kompas Groningen, 2008-2012*). Enerzijds richt de monitor de aandacht op preventie en nazorg bij dak- en thuisloosheid, anderzijds op de omvang en de kenmerken van de populatie dak- en thuislozen in de stad en provincie Groningen. De monitor maakt het mogelijk om de dak- en thuislozenpopulatie in de stad en de provincie Groningen langdurig te volgen en om trendverschuivingen in de omvang en samenstelling van de populatie te signaleren. Door een koppeling van bestanden bestaat inmiddels een goed beeld van de omvang en samenstelling van de populatie dak- en thuislozen die gebruikmaken van voorzieningen in het verzorgingsgebied van centrumgemeente Groningen.

Bij het opstellen van de Stedelijke Kompassen² hebben de centrumgemeenten Groningen, Leeuwarden, Assen en Emmen samengewerkt. Deze samenwerking komt ook tot uiting in het feit dat de centrumgemeenten Leeuwarden, Assen en Emmen in 2008 hebben besloten tot de opbouw van de dak- en thuislozenmonitor, zoals die sinds 2003 door de gemeente Groningen wordt uitgevoerd. Door de opbouw van dak- en thuislozenmonitoren voor de centrumgemeenten Leeuwarden, Assen en Emmen met gegevens vanaf 2006 volgen we nu de populatie (potentiële) dak- en thuislozen in de drie noordelijke provincies. Ook brengen we daarmee het pendelen van de doelgroep tussen voorzieningen in de drie provincies in beeld.

1.1 Doel van het onderzoek

Het onderzoek heeft als reguliere doelstelling:

Het in kaart brengen van de populatie dak- en thuislozen in de stad en provincie Groningen.

² Zie literatuurlijst.

Deze doelstellingen laat zich vertalen in de volgende deelvragen:

- 1) Het globaal in kaart brengen van de populatie dak- en thuislozen in de stad en provincie Groningen in de periode van 2003-2009;
- 2) Met de monitoropbouw voor centrumgemeenten Leeuwarden, Assen en Emmen kunnen we zicht krijgen op de pendeling van dak- en thuislozen tussen de voorzieningen in de provincies Groningen, Drenthe en Friesland.

Ad 1. De volgende drie thema's komen aan de orde:

- *Preventie*: aantal huisuitzettingen; gebruik van de dagopvang; gebruik van postadressen; (mate van) beroep op hulpverlening.
- *Verblijf in de maatschappelijke opvang*: de omvang van de groep dak- en thuislozen; hulpverlening tijdens verblijf.
- *Nazorg*: ambulante woonbegeleiding.

Ad 2. De pendeling van dak- en thuislozen tussen de voorzieningen in de drie noordelijke provincies kunnen we inzichtelijk maken voor de periode 2006-2008.

1.2 Opzet van de monitor

De gegevens voor de monitor worden verkregen door meerdere bronnen te koppelen:

- a) Registratiegegevens van de maatschappelijke opvang in de stad en de provincie Groningen; wie maakt er per dag gebruik van de opvang. Het gaat om tijdelijke opvang, langdurende opvang, begeleid wonen en dagopvang.
- b) Bestanden van woningcorporaties in de stad en de provincie Groningen over het *aantal* huisuitzettingen (op naam) en de *redenen* van huisuitzetting. Daarnaast gegevens over aanzeggingen van huisuitzetting in de gemeente Groningen; deze aanzeggingen worden door deurwaarders gestuurd aan de gemeente Groningen (n.b. Groningse Kredietbank).
- c) Gegevens over zorg aan ex-gedetineerden door het Exodushuis in Groningen. Exodus biedt opvang en ondersteuning aan ex-gedetineerden en gedetineerden in de laatste fase van hun straf.
- d) Om een zo compleet mogelijk beeld te krijgen van de achtergrond van de dak- en thuislozen is gebruikgemaakt van registratiegegevens van Stichting Maatschappelijke en Juridische Dienstverlening (MJD), Woonkans, het OGGz-team van de gemeente Groningen,

de zorgcoördinatie en ambulante teams van Lentis (zorggroep Linis), Verslavingszorg Noord Nederland (VNN), Christelijke verslavingszorg voor Noord Nederland van stichting Terwille, Zienn, de dienst Sociale Zaken en Werk van de gemeente Groningen, de Groningse Kredietbank (GKB) en Stichting WerkPro.

- e) De Gemeentelijke Basisadministratie (GBA) speelt een belangrijke rol bij de identificatie van dak- en thuislozen. Door de koppeling met de GBA is het mogelijk etniciteit, geslacht en leeftijd na te gaan. Ook kunnen we onderzoeken wie een postadres heeft bij een voorziening.

1.3 Voorzieningen voor dak- en thuislozen

Dak- en thuislozen in de stad en de provincie Groningen kunnen gebruikmaken van verschillende voorzieningen voor maatschappelijke opvang en/of hulpverlening. De instellingen die gegevens leveren voor de Dak- en thuislozenmonitor zijn als volgt gegroepeerd: maatschappelijke nachtopvang, dagopvang, activering en werkprojecten, postadressen, hulpverlening, ambulante woonbegeleiding, huisuitzettingen en ex-gedetineerden (zie tabel 1.1).

Bij de maatschappelijke (nacht-)opvang onderscheiden we achtereenvolgens (a) instellingen voor kortdurend verblijf en de crisishopvang, (b) instellingen voor langdurend verblijf, en (c) begeleid wonen. Met deze indeling kunnen we inzicht geven in de populatie dak- en thuislozen die in de nota "Onder Dak" (*Regionaal Kompas Groningen, 2008-2012*; zie ook Vereniging van Nederlandse Gemeenten³) als feitelijk respectievelijk residentieel daklozen worden omschreven:

- a) *Feitelijk daklozen*: dit zijn personen die niet beschikken over een eigen woonruimte en die voor een slaapplek gedurende de nacht ten minste één nacht (per maand) zijn aangewezen op buiten slapen. Tot de feitelijk daklozen behoren ook personen die overnachten in de openlucht en in overdekte openbare ruimten (zoals portieken, fietsenstallingen en auto's). Ten slotte worden tot de groep feitelijk daklozen ook gerekend personen die binnen slapen in passantenverblijven van de maatschappelijke opvang of bij vrienden, kennissen of familie, zonder vooruitzicht op een slaapplek voor de daarop volgende nacht.

³ Zie *Stappenplan Stedelijk Kompas: Intensivering van de aanpak van dakloosheid*, uitgebracht door de Vereniging van Nederlandse Gemeenten (2007); zie ook *Monitor Stedelijk Kompas 2009* van Planije, Maas & Been, 2010.

Tabel 1.1 Instellingen¹ in de stad en in het verzorgingsgebied van centrumgemeente Groningen die gegevens leveren voor de Dak- en thuislozenmonitor

| Soort opvang | Voorziening | Organisatie |
|---|--|--|
| 1. Maatschappelijke nachtopvang | | |
| 1a. Kortdurend verblijf en crisisopvang | A-Huis | Stichting Huis |
| | Eemshuis | Stichting Huis |
| | Crisisopvang Den Eikelaar | Zienn |
| 1d. Langdurend verblijf ² | Damsterdiephuis | Stichting Huis |
| | De Dollard | Stichting Huis |
| | Greidhoek | Limor |
| | Hiddemaheerd | Limor |
| | Ommelanderhuis | Stichting Huis |
| 1c. Begeleid wonen | De Buitenhuizen | Zienn |
| | De Vleugel | Zienn |
| | Hoendiephuis | Stichting Huis |
| | Lauwershuis | Stichting Huis |
| | Vast en Verder | Leger des Heils |
| 2. Dagopvang & dagactiviteiten | | |
| | De Kostenrgang | Leger des Heils |
| | Open Hof | Stichting Open Hof |
| 3. Activering & werkprojecten | | |
| | De Riepe | Stichting WerkPro |
| | De Wasplaats | Stichting WerkPro |
| | Groenwerk | Stichting WerkPro |
| | Het Tussenhuis | Stichting WerkPro |
| | Het Twaalfde huis | Stichting WerkPro |
| 4. Postadressen | | |
| | Dienst Sociale Zaken en Werk (SOZAWE) | gem. Groningen |
| | Het Twaalfde Huis | WerkPro |
| | De Kostenrgang | Leger des Heils |
| | Schoolstraat | Stichting Huis |
| | Open Hof | Stichting Open Hof |
| | Verslavingszorg Noord Nederland | VNN |
| 5. Hulpverlening | | |
| | Chr. Verslavingszorg voor Noord Nederland | St. Terwille |
| | GGZ | Lentis |
| | OGGz Groningen | GGD Groningen |
| | Schuldhelpverlening en budgetbeheer | GKB |
| | Maatschappelijke en Juridische Dienstverlening | MJD |
| | Verslavingszorg Noord Nederland | VNN |
| | Woonkans | Bureau Woonkans |
| 6. Ambulante woonbegeleiding | | |
| | "10" voor Toekomst | Leger des Heils |
| | Biba Bon | Stichting Huis |
| | Grijs genoeg | Leger des Heils |
| | Proefwoningen | Stichting Huis |
| | Thuisbegeleiding | Limor |
| | Woonbegeleiding | VNN |
| | Woonondersteuning | Zienn |
| 7. Huisuitzettingen | | |
| | Aanzeggingen | gemeente Groningen |
| | Huisuitzettingen | corporaties ³ provincie Groningen |
| 8. Ex-gedetineerden | | |
| | Exodushuis Groningen | Stichting Exodus |

Noten: ¹ Zie bijlage 1 voor een nadere omschrijving van de verschillende voorzieningen;

² De Terebinten stelt na 2006 geen gegevens meer beschikbaar voor de monitor; Pension Boterdiep is in 2007 opgeheven.

³ Zie tabel 2.1 in hoofdstuk 2 voor een overzicht van de deelnemende corporaties.

- b) *Residentieel daklozen*: tot deze groep worden gerekend personen die als bewoner staan ingeschreven bij instellingen voor maatschappelijke opvang. Het kan daarbij gaan om instellingen als internaten en sociale pensions, woonvoorzieningen op basis van particulier initiatief die zich richten op semipermanente bewoning door daklozen en particuliere commerciële pensions waar voornamelijk daklozen wonen.

Tot de feitelijk daklozen kunnen worden gerekend personen die in een kalenderjaar ten minste éénmaal gebruik hebben gemaakt van een voorziening voor kortdurend verblijf of de crisisopvang. Alle personen die gebruikmaken van een voorziening voor langdurende opvang worden beschouwd als residentieel daklozen. Naast de feitelijk en residentieel daklozen, rapporteren we in dit rapport ook over de groep gebruikers van voorzieningen voor begeleid wonen. Begeleid wonen onderscheidt zich van langdurende opvang door zowel het tijdelijke karakter als de begeleiding die is gericht op uitstroom naar zelfstandig wonen.

Elke centrumgemeente hanteert in het Stedelijk Kompas het onderscheid tussen feitelijk en residentieel daklozen. In de rapportages⁴ van de dak- en thuislozenmonitoren Fryslân, Assen en Emmen zullen we een uniforme clustering van voorzieningen hanteren. Hiermee kan een eenduidige analyse plaatsvinden van het pendelen van dak- en thuislozen tussen de drie noordelijke provincies.

1.4 Opbouw van het rapport

Het rapport is opgebouwd uit de volgende hoofdstukken. In *hoofdstuk 2* beschrijven we het aantal aanzeggingen en huisuitzettingen in de stad en provincie Groningen. Ook gaan we in op de hulpverlening aan ex-gedetineerden. In *hoofdstuk 3* beschrijven we de populatie dak- en thuislozen in de stad en provincie Groningen in de periode van 2003-2009. Daarnaast wordt aandacht besteed aan de in- en uitstroom, hulpverlening voor en na instroom in de maatschappelijke nachtopvang, ambulante woonbegeleiding en deelnemers aan de opvang van ex-gedetineerden.

⁴ Zie de literatuurlijst.

Hoofdstuk 4 gaat in op het gebruik van dagopvangvoorzieningen en postadressen enerzijds, en de deelname aan dagbestedings- en werkprojecten anderzijds.

In de bijlagen beschrijven we de instellingen die voor de monitor gegevens hebben geleverd (bijlage 1) en de woningvoorraad van woningcorporaties die aan de monitor meewerken (bijlage 2).

2. Na huisuitzetting en detentie

Vanuit het oogpunt van preventie is het van belang te bepalen hoeveel mensen na huisuitzetting of na een periode van detentie gebruikmaken van opvangvoorzieningen voor dak- en thuislozen. In dit hoofdstuk geven we een beschrijving van het aantal aanzeggingen van huisuitzetting in de stad Groningen en het aantal daadwerkelijke huisuitzettingen in de stad en provincie Groningen. Ook gaan we in op de opvang en ondersteuning die Exodus biedt aan ex-gedetineerden.

2.1 Aanzeggingen stad Groningen in 2009

Om inzicht te krijgen in het aantal dreigende huisuitzettingen in de stad Groningen, hebben we gegevens verzameld over aanzeggingen van huisuitzetting door een deurwaarder. Het betreft hierbij de zogenaamde mededelingen van deurwaarders dat zij voornemens zijn om tot ontruiming van een woning over te gaan (nadat de kantonrechter in een vonnis heeft uitgesproken dat de huurovereenkomst ontbonden mag worden). De deurwaarder is verplicht dit aan de gemeente mede te delen. Dit zogenaamde 'Exploot van Kennisgeving' (EvK) wordt voor de daadwerkelijke ontruiming aan de gemeente gestuurd.

Voor deze rapportage hebben we gegevens over aanzeggingen van huisuitzetting in 2009 verzameld. Het betreft de aanzeggingen in de stad Groningen die door deurwaarders zijn gestuurd aan de gemeente Groningen, en die bij de Groningse Kredietbank (GKB) zijn verzameld. De GKB heeft in 2009 in totaal 314 aanzeggingen ontvangen. Hiervan hebben 81 aanzeggingen (26%) geleid tot een daadwerkelijke huisuitzetting op de aanzegdatum.

2.2 Huisuitzettingen

In deze paragraaf gaan we eerst in op het aantal huisuitzettingen in de stad en de provincie Groningen en de redenen daarvan. Vervolgens beschrijven we de hulpverlening die is geboden aan huishoudens die uit huis zijn gezet en de instroom in de maatschappelijke opvang na huisuitzetting.

2.2.1 Aantal huisuitzettingen

In tabel 2.1 zetten we het aantal huisuitzettingen op een rij⁵. Het totale aantal huisuitzettingen in de stad en provincie Groningen varieert in de periode van 2002-2006 tussen 285 en 308 op jaarbasis. In 2007 daalt het aantal huisuitzettingen tot 243, waarna het weer oploopt tot 279 in 2008. In 2009 tellen we 258 huisuitzettingen.

Tabel 2.1 Aantal personen dat uit huis is gezet in de stad Groningen en de provincie Groningen, in de periode 2002-2009

| Plaats | 2002 | 2003 | 2004 | 2005 | 2006 | 2007 | 2008 | 2009 |
|----------------------------|------|------|------|------|------|------|------|------|
| Corporaties stad Groningen | 173 | 172 | 151 | 155 | 185 | 134 | 146 | 148 |
| Provincie Groningen: | | | | | | | | |
| Acantus | 82 | 77 | 61 | 50 | 44 | 40 | 64 | 50 |
| Lefier * | - | - | - | - | - | - | - | 30 |
| Marenland | 6 | 5 | 6 | 6 | 4 | 4 | 7 | 4 |
| Wierden en Borgen | 8 | 7 | 16 | 11 | 12 | 13 | 6 | 11 |
| Wold en Waard | 16 | 11 | 10 | 14 | 13 | 13 | 9 | 13 |
| Volksbelang * | 16 | 12 | 27 | 37 | 18 | 23 | 19 | - |
| Woonborg | 4 | 4 | 1 | 0 | 4 | 1 | 2 | 2 |
| Wooncom * | - | 10 | 13 | 24 | 28 | 15 | 26 | - |
| Totaal | 305 | 298 | 285 | 297 | 308 | 243 | 279 | 258 |

* Lefier is op 1 januari 2009 ontstaan door fusie van de corporaties In, Volksbelang en Wooncom. Gegevens over huisuitzettingen van Wooncom zijn bij ons bekend vanaf 2003.

In tabel 2.2 is opgenomen het percentage huisuitzettingen (2006-2009) in verhouding tot het totaal aantal corporatiewoningen in Groningen (zie bijlage 2). Daarnaast zijn in de tabel dezelfde gegevens opgenomen over de verzorgingsgebieden van de drie aangrenzende centrumgemeenten (zie de rapportages van de Dak- en thuislozenmonitoren Fryslân, Assen en Emmen) en de vier grote steden (zie de rapportage 2009 van de Monitor Plan van Aanpak Maatschappelijke Opvang).

⁵ De monitor wordt opgebouwd door koppeling van gegevens van personen. Om deze reden leveren ook woningcorporaties persoonsgegevens aan. In sommige gevallen ontvangen we over een huisuitzetting gegevens over meerdere personen. Om consistente cijfers over huisuitzettingen te presenteren, rapporteren we over het aantal personen dat uit huis is gezet.

Tabel 2.2 Percentage ontruimde woningen in verhouding tot totaal aantal corporatiewoningen, naar woningcorporatie(s) in de periode 2006-2009

| Plaats | 2006 | 2007 | 2008 | 2009 |
|----------------------------|-------|-------|-------|-------|
| Corporaties stad Groningen | 0,53% | 0,38% | 0,42% | 0,43% |
| Provincie Groningen: | | | | |
| Acantus | 0,31% | 0,29% | 0,48% | 0,38% |
| Lefier * | - | - | - | 0,38% |
| Marenland | 0,18% | 0,18% | 0,32% | 0,18% |
| Wierden en Borgen | 0,24% | 0,26% | 0,12% | 0,22% |
| Wold en Waard | 0,28% | 0,28% | 0,19% | 0,28% |
| Volksbelang * | 0,51% | 0,69% | 0,58% | - |
| Woonborg | 0,08% | 0,02% | 0,04% | 0,02% |
| Wooncom * | 0,60% | 0,32% | 0,56% | - |
| Totaal Groningen | 0,41% | 0,33% | 0,38% | 0,36% |
| Friesland | 0,36% | 0,37% | 0,37% | 0,30% |
| Regio Assen | 0,22% | 0,32% | 0,30% | 0,28% |
| Regio Emmen | 0,28% | 0,19% | 0,32% | Nb |
| Amsterdam | 0,42% | 0,42% | 0,43% | 0,29% |
| Rotterdam | 0,65% | 0,60% | 0,40% | 0,38% |
| Den Haag | 0,57% | 0,57% | 0,55% | 0,44% |
| Utrecht | 0,37% | 0,30% | 0,24% | Nb |

* Lefier is op 1 januari 2009 ontstaan door fusie van de corporaties In uit Groningen, Volksbelang uit Hoogezand en Wooncom uit Emmen.

Nb = Nog niet bekend.

In 2009 vinden in de stad en de provincie Groningen per duizend verhuurde corporatiewoningen gemiddeld ruim drieënhalve ontruiming plaats (0,36%). In de voorliggende jaren schommelt dit percentage tussen 0,41% in 2006 en 0,33% in 2007.

Over het geheel genomen is het percentage huisuitzettingen in Groningen licht hoger dan in de verzorgingsgebieden van de drie aangrenzende centrumgemeenten. Uit de cijfers van de steden Amsterdam, Rotterdam, Den Haag en Utrecht valt een dalende trend waar te nemen van het aantal huisuitzettingen bij woningcorporaties. Deze dalende trend is niet zichtbaar in het cijfermateriaal van de centrumgemeente Groningen.

2.2.2 Reden van huisuitzetting

Huurachterstand is de meest voorkomende reden waarom iemand zijn of haar huis moet verlaten. Huurachterstand is voor de verhuurder gemakkelijker aan te tonen dan bijvoorbeeld overlast. Toch gaan vaak meerdere problemen vooraf aan een daadwerkelijke huisuitzetting en gaan huurschuld en overlast daarbij vaak samen.

De corporaties hebben van het merendeel van de huisuitzettingen de reden aangeleverd. In 2009 vormt in 225 van alle 258 huisuitzettingen in de stad en de provincie Groningen (87%) een huurschuld de voornaamste reden van huisuitzetting; bij 24 (9%) is overlast de reden voor uitzetting. Twee uitzettingen vinden plaats vanwege een combinatie van een huurschuld en overlast. Van zeven huisuitzettingen (3%) is geen reden bekend.

Voor alle 148 huisuitzettingen in de stad Groningen in 2009 vormt een huurschuld in 128 van de gevallen (87%) de reden voor uitzetting. Achttien huisuitzettingen (12%) vinden plaats in verband met overlast, terwijl van twee huisuitzettingen (1%) geen reden bekend is.

2.2.3 Huisuitzettingen en hulpverlening

Vrijwel alle dak- en thuislozen hebben te maken met problemen in de relationele en/of maatschappelijke sfeer. Vaak is het dak- en thuisloos raken een gevolg van deze problemen. Interessant is in hoeverre er hulpverlening wordt gestart voorafgaand aan huisuitzetting⁶. Dit beschrijven we eerst, waarna we ook ingaan op de hulpverlening die start na huisuitzetting.

Omdat hoofdzakelijk gegevens beschikbaar zijn over hulpverlening vanuit de stad Groningen, richten we ons in deze paragraaf vooral op hulpverleningscontacten bij huisuitzettingen in de stad Groningen. We verwachten dat het aantal hulpverleningscontacten bij huisuitzettingen in de stad Groningen groter is dan bij huisuitzettingen in de provincie Groningen.

⁶ Om een zuiver beeld te geven, hebben we hierbij de huisuitzettingen in het jaar 2002 en 2003 buiten beschouwing gelaten (n.b. voor de monitor hebben we geen gegevens over hulpverleningscontacten beschikbaar vanaf 2003). Daarnaast is gekeken naar nieuwe hulpverleningscontacten in de periode na huisuitzetting. Bij de analyse van hulpverleningscontacten na huisuitzetting zijn de uitzettingen in 2009 buiten beschouwing gelaten, omdat over 2010 nog geen gegevens over hulpverlening beschikbaar zijn.

Hulpverlening voor huisuitzetting

We zijn eerst nagegaan hoeveel huishoudens in de stad Groningen bij ten minste één instelling met hulpverlening zijn gestart voorafgaand aan de uitzetting. In 2004 heeft 27% van de huishoudens voor huisuitzetting een eerste keer contact met één of meer hulpverleningsinstellingen. In 2009 blijkt 59% van de huishoudens op het moment van huisuitzettingen met één of meer instellingen een contact te hebben.

Bij huisuitzettingen in de provincie Groningen zien we aanzienlijk minder hulpverleningcontacten. In 2004 heeft 3% van de huishoudens voor huisuitzetting in de stad Groningen een eerste keer contact met één of meer hulpverleningsinstellingen. In 2009 loopt dit percentage op naar 12% van de huishoudens.

In tabel 2.3 zetten we de contacten met de verschillende hulpverleningsinstellingen, voorafgaand aan huisuitzetting in de stad Groningen (in totaal 909), op een rij. We zien dat de hulpverlening in toenemende mate een rol speelt bij de huishoudens die met huisuitzetting te maken krijgen. Vooral de MJD heeft contact met deze huishoudens.

Tabel 2.3 Percentage huisuitzettingen in de stad Groningen waarbij hulpverlening is geboden, voorafgaand aan de uitzetting in de periode 2004-2009

| Instellingen | 2004 | 2005 | 2006 | 2007 | 2008 | 2009 |
|----------------|------|------|------|------|------|------|
| GKB | 1% | 9% | 12% | 15% | 14% | 16% |
| Lentis | 3% | Nb | 12% | 9% | 15% | 18% |
| MJD | 16% | 33% | 38% | 42% | 56% | 48% |
| OGGz Groningen | 7% | 6% | 8% | 8% | 12% | 18% |
| Terwille | Nb | 0% | 0% | 0% | 1% | 0% |
| VNN | 2% | 6% | 11% | 9% | 13% | 19% |
| Woonkans | 1% | 2% | 3% | 3% | 6% | 7% |

Noot: Nb = niet bekend.

Hulpverlening na huisuitzetting

Over het geheel genomen, begint in 2004 in totaal 11% en in 2008 5% van de huishoudens in de stad Groningen na huisuitzetting binnen een jaar een contact met één of meer hulpverleningsinstellingen. In tabel 2.4 geven we weer hoeveel nieuwe contacten met hulpverleningsinstelling ontstaan in het eerste jaar na uitzetting in de stad Groningen. Uit de tabel blijkt dat een beperkt aantal hulpverleningscontacten ontstaat na het verlies van een woning.

Tabel 2.4 Percentage nieuwe hulpverleningscontacten tot maximaal één jaar na huisuitzetting in de stad Groningen, in de periode 2004-2008

| Instellingen | 2004 | 2005 | 2006 | 2007 | 2008 |
|----------------|------|------|------|------|------|
| GKB | 3% | 7% | 4% | 3% | 3% |
| Lentis | 1% | Nb | 4% | 6% | 5% |
| MJD | 9% | 14% | 11% | 9% | 6% |
| OGGz Groningen | 1% | 3% | 1% | 1% | 1% |
| Terwille | Nb | 1% | 0% | 1% | 1% |
| VNN | 6% | 2% | 3% | 5% | 4% |
| Woonkans | 7% | 10% | 8% | 5% | 10% |

Nb = niet bekend

We zijn ook nagegaan hoeveel huishoudens in de provincie Groningen na uitzetting contacten hebben gehad met een of meer hulpverleningsinstellingen. In 2004 heeft na huisuitzetting 5% van de huishoudens een eerste keer contact met één of meer hulpverleningsinstellingen. In 2008 start 6% van de huishoudens na huisuitzetting met één of meer vormen van hulpverlening.

2.2.4 Van huisuitzetting naar nachtopvang

Van alle personen die in de periode 2003-2008 uit huis zijn gezet, zijn we nagegaan hoeveel er maximaal één jaar voor of na uitzetting gebruik zijn gaan maken van de maatschappelijke nachtopvang. Ook hier laten we huisuitzettingen in 2009 buiten beschouwing, omdat voor dit rapport nog geen gegevens over het gebruik van nachtopvangvoorzieningen in 2010 beschikbaar zijn.

Van alle personen die in de periode 2003-2008 in de stad Groningen uit huis zijn gezet, maken 101 personen binnen een jaar voor of na de huisuitzetting gebruik van een opvangvoorziening. Dertien personen (1%) overnachten in het jaar, voorafgaand aan de uitzetting in een opvangvoorziening. In totaal 88 personen (9%) overnachten binnen een jaar na uitzetting in een voorziening voor nachtopvang. Van deze personen die binnen een jaar na huisuitzetting gebruikmaken van een nachtopvangvoorziening, doet 52% dat binnen één maand na de uitzetting. De overige personen overnachten tussen de twee en zes maanden na uitzetting (26%) of tussen de zeven en twaalf maanden (22%) na uitzetting in een nachtopvang.

Bij huisuitzetting in de provincie Groningen maken in totaal 53 personen binnen een jaar voor of na de uitzetting gebruik van een opvangvoorziening. In totaal 43 personen (6%) maken binnen een jaar na uitzetting gebruik van een opvangvoorziening. Tien personen (1%) brengen in het jaar voorafgaand aan de uitzetting al een eerste nacht door in een opvangvoorziening.

2.2.5 Bezoek dagopvang en postadressen

Van alle personen die in de periode 2003-2008 in de stad Groningen uit huis zijn gezet, zijn we nagegaan of ze, voor of na uitzetting gebruik zijn gaan maken van een dagopvang of een postadres. Van deze groep maakt 7% binnen één jaar na huisuitzetting voor het eerst gebruik van een dagopvang; binnen één jaar na huisuitzetting vraagt 16% een postadres aan. Binnen één jaar voor huisuitzetting start 2% met het bezoeken van een dagopvang. Het aantal aanvragen van een postadres voorafgaand aan een huisuitzetting in de stad Groningen is nihil. Eén jaar vóór de huisuitzetting start 1% met het bezoeken van een dagopvang. Aanvraag van een postadres vóór de huisuitzetting komt nagenoeg niet voor.

Als we naar huisuitzettingen in de provincie Groningen kijken, dan zien we het volgende. Na huisuitzetting maakt 2% binnen een jaar na huisuitzetting gebruik van een dagopvang; 3% vraagt binnen een jaar een postadres aan. Na huisuitzetting vindt nagenoeg geen bezoek aan een dagopvang of aanvraag van een postadres plaats.

2.3 Ex-gedetineerden

Exodus Groningen helpt (ex-)gedetineerden om weer volwaardig in de maatschappij te kunnen participeren. Er is plaats voor maximaal elf deelnemers. Aan de in- en uitstroom van deelnemers zien we dat in de periode 2003-2009 jaarlijks minimaal 25 tot maximaal 35 verschillende personen bij Exodus hebben verbleven.

Van alle 136 individuele deelnemers hebben zes personen al voor hun verblijf bij Exodus gebruikgemaakt van een maatschappelijke voorziening, inclusief voorzieningen voor begeleid wonen en voor nachtopvang (Eemshuis, crisisopvang Den Eikelaar, Ommelanderhuis en het Hoendiephuis). Zeven personen hebben na hun verblijf bij Exodus overnacht in een opvangvoorziening (A-Huis, Eemshuis, Damsterdiephuis, Hoendiephuis en Vast en Verder).

3. Dak- en thuislozen

In dit hoofdstuk geven we een globale beschrijving van de populatie dak- en thuislozen in de stad en provincie Groningen over een periode van zeven jaar (2003-2009). We gaan in op omvang en samenstelling van de populatie dak- en thuislozen, het gebruik van voorzieningen en hulpverlening en ambulante woonbegeleiding.

3.1 Verblijf in de maatschappelijke opvang

In deze paragraaf beschrijven we de doelgroepen feitelijk en residentieel daklozen en de gebruikers van voorzieningen voor begeleid wonen.

3.1.1 Aantal daklozen en deelnemers aan begeleid wonen

Voordat we ingaan op het verblijf binnen de maatschappelijke opvang, verduidelijken we eerst het aantal dak- en thuislozen dat we in de monitor betrekken. We hebben in tabel 3.1 het aantal feitelijk en residentieel daklozen per jaar (van 2003-2009) op een rij gezet. De tabel vermeldt ook het totaal aantal gebruikers van begeleid wonen.

Tabel 3.1 Totaal aantal dak- en thuisloze personen en deelnemers aan begeleid wonen in Groningse opvangvoorzieningen in de periode 2003-2009

| Aantal unieke personen | 2003 | 2004 | 2005 | 2006 | 2007 | 2008 | 2009 |
|---|------------|------------|------------|------------|------------|------------|------------|
| Feitelijk daklozen | 641 | 635 | 566 | 621 | 643 | 659 | 675 |
| Residentieel daklozen | 135 | 151 | 178 | 180 | 154 | 149 | 154 |
| <i>Totaal</i> | | | | | | | |
| <i>feitelijk en residentieel daklozen</i> | <i>753</i> | <i>744</i> | <i>708</i> | <i>756</i> | <i>766</i> | <i>778</i> | <i>790</i> |
| Begeleid wonen | 87 | 82 | 81 | 101 | 147 | 184 | 160 |

In tabel 3.1 zien we na 2005 een toename in het aantal unieke daklozen, met name het aantal feitelijk daklozen. De omvang van de groep feitelijk en residentieel daklozen bestaat in 2009 uit in totaal 790 personen. Het gebruik van voorzieningen voor begeleid wonen is in de periode 2003-2008 verdubbeld van 87 personen in 2003 tot 183 personen in 2008. Het aantal daalt in 2009 tot 160 personen.

3.1.2 Gebruik van opvangvoorzieningen

Dak- en thuislozen kunnen gebruikmaken van verschillende typen opvang in de stad en provincie Groningen. We gaan in op het gebruik van de verschillende opvangvoorzieningen.

In tabel 3.2 geven we het gebruik van de verschillende opvangvoorzieningen in de stad en provincie Groningen weer in absolute aantallen. Het gaat om dak- en thuislozen die voor een paar nachten gebruikmaken van een opvangvoorziening maar ook om dak- en thuislozen die een heel kwartaal of een heel jaar aaneengesloten in een opvangvoorziening verblijven.

Tabel 3.2 Aantal personen in Groningse opvangvoorzieningen in de periode 2003-2009

| Type opvangvoorziening | 2003 | 2004 | 2005 | 2006 | 2007 | 2008 | 2009 |
|--|------|------|------|------|------|------|------|
| Kortdurende & crisisopvang: | | | | | | | |
| A-Huis | 320 | 279 | 280 | 289 | 288 | 298 | 295 |
| Eemshuis | 117 | 107 | 103 | 123 | 126 | 117 | 148 |
| Crisisopvang Den Eikelaar | 271 | 307 | 232 | 272 | 284 | 309 | 300 |
| Langdurende opvang: | | | | | | | |
| Damsterdiephuis | - | - | - | 16 | 19 | 21 | 14 |
| De Dollard | - | 6 | 6 | 6 | 7 | 7 | 6 |
| De Terebinten ¹ | 8 | 9 | 23 | 20 | - | - | - |
| Greidhoek | 23 | 29 | 31 | 37 | 39 | 38 | 40 |
| Hiddemaheerd | 16 | 25 | 27 | 24 | 28 | 30 | 32 |
| Ommelanderhuis | 69 | 72 | 73 | 67 | 64 | 58 | 65 |
| Pension Boterdiep ² | 23 | 19 | 19 | 17 | - | - | - |
| Begeleid wonen: | | | | | | | |
| De Buitenhuizen | 1 | 1 | 3 | 3 | 7 | 16 | 13 |
| De Vleugel | 1 | 1 | 1 | 1 | 11 | 34 | 39 |
| Hoendiephuis | 64 | 56 | 56 | 54 | 59 | 57 | 44 |
| Lauwershuis | 23 | 27 | 24 | 28 | 26 | 28 | 22 |
| Vast en Verder | - | - | - | 19 | 46 | 54 | 49 |

¹ Over De Terebinten zijn na 2006 geen gegevens beschikbaar gesteld.

² Pension Boterdiep is in 2007 opgeheven.

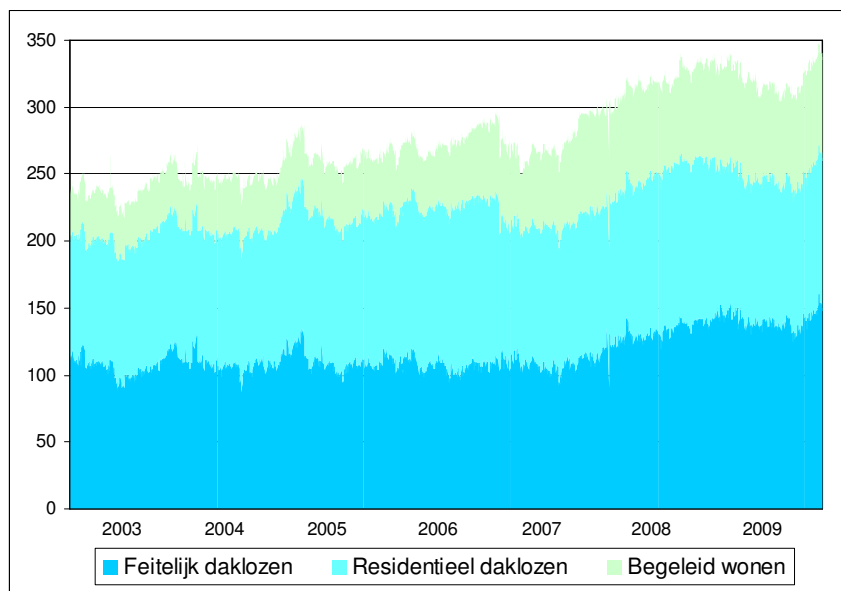
Het A-Huis, het Eemshuis en Den Eikelaar zijn relatief grote opvangvoorzieningen waar dak- en thuislozen kortdurend verblijven. Dit vertaalt zich in de grote groepen die van deze voorzieningen gebruikmaken. De in- en uitstroom bij deze voorzieningen is groot. Het aantal personen dat heeft geslapen in het A-Huis, is de afgelopen vijf jaar redelijk stabiel. Het aantal personen dat gebruikmaakt van het Eemshuis neemt toe van 117 personen in 2008 tot 148 in 2009. Het aantal gebruikers van crisisopvang Den Eikelaar liet na 2004 een flinke daling zien, maar is in 2008 en 2009 weer nagenoeg even groot als in 2004.

Bij de opvangvoorzieningen in de categorie 'langdurend verblijf' vindt er over de periode 2003-2009 een toename plaats van het aantal gebruikers van de woonvoorzieningen Greidhoek en Hiddemaheerd. Bij het gebruik van voorzieningen voor begeleid wonen laat tabel 3.2 alleen bij De Vleugel een toenemend aantal plaatsingen in 2009 zien. Met name bij het Hoendiephuis neemt het aantal deelnemers in 2009 ten opzichte van 2008 af.

3.1.3 Gebruik per nacht

Per opvangvoorziening wordt per nacht geregistreerd wie ervan gebruik maakt. Het aantal gebruikers is grotendeels afhankelijk van het aantal beschikbare plaatsen. Per etmaal wordt in figuur 3.1 het aantal overnachtingen van feitelijk en residentieel daklozen, en van deelnemers aan begeleid wonen weergegeven. Het gaat daarbij om overnachtingen in voorzieningen voor kortdurende opvang en crisisopvang door feitelijk daklozen, en van langdurende opvang door residentieel daklozen. In de wintermaanden van de verschillende jaren zien we piekperiodes. Dit heeft onder meer te maken met de uitbreiding van het aantal bedden in de winterperiode in het A-Huis om meer dak- en thuislozen onderdak te kunnen bieden.

Figuur 3.1 Aantal overnachtingen door feitelijk en residentieel daklozen en deelnemers aan begeleid wonen in de periode 2003-2009



In 2008 en 2009 maken per nacht gemiddeld 248 feitelijk en residentieel daklozen gebruik van een van de opvangvoorzieningen in de stad en provincie Groningen (zie tabel 3.3). In 2009 gaat het per nacht om gemiddeld 140 feitelijk en 108 residentieel daklozen. Het aantal gebruikers van voorzieningen voor begeleid wonen loopt in de periode 2003-2009 op van gemiddeld 35 in 2003 tot 72 personen per nacht in 2009.

Tabel 3.3 Gemiddeld aantal dak- en thuisloze personen en deelnemers aan begeleid wonen per nacht in Groningse opvangvoorzieningen, in de periode 2003-2009

| Aantal unieke personen | 2003 | 2004 | 2005 | 2006 | 2007 | 2008 | 2009 |
|---|------------|------------|------------|------------|------------|------------|------------|
| Feitelijk daklozen | 108 | 109 | 111 | 108 | 109 | 131 | 140 |
| Residentieel daklozen | 96 | 98 | 110 | 119 | 104 | 117 | 108 |
| <i>Totaal *</i> | | | | | | | |
| <i>feitelijk en residentieel daklozen</i> | <i>203</i> | <i>208</i> | <i>221</i> | <i>227</i> | <i>213</i> | <i>248</i> | <i>248</i> |
| Begeleid wonen | 35 | 38 | 42 | 47 | 60 | 69 | 72 |

* Door afronding kan het totaal gemiddelde afwijken van de som van het gemiddeld aantal feitelijk en residentieel daklozen

3.1.4 Verblijfsduur feitelijk daklozen

Diverse indicatoren kunnen inzicht geven in de verblijfsduur van feitelijk daklozen in de maatschappelijke opvang⁷. Vanwege het (semi-) permanente gebruik van deze voorzieningen door residentieel daklozen, richten we ons op het beschrijven van de verblijfsduur van feitelijk daklozen.

We hebben eerst de periode van dakloosheid vastgesteld. Een periode van dakloosheid begint vanzelfsprekend op de eerste dag waarop iemand overnacht in de maatschappelijke opvang. Gedurende de periode van dakloosheid kunnen zich onderbrekingen voordoen in het gebruik van de opvang. Het bepalen van een einddatum doen we door het kiezen van die datum waarna ten minste een half jaar geen overnachting meer plaatsvindt. In dat geval eindigt de periode van dakloosheid op de dag na de laatste overnachting in de opvang. Een periode van dakloosheid hoeft dus niet noodzakelijkerwijs te bestaan uit een aaneengesloten periode van overnachtingen; de periode kan worden onderbroken als de nachtopvang niet wordt gebruikt. De verblijfsduur bestaat uit het aantal dagen tussen de eerste en laatste nacht.

⁷ Zie het artikel van Fernee, Oldersma en Popping (2010) voor een nadere statistische analyse van de gebruiksduur van maatschappelijke nachtopvangvoorzieningen in Groningen in de periode 2003-2006.

Tabel 3.4 geeft over de periode 2003-2009 de verblijfsduur weer van feitelijk daklozen in de drie instellingen voor kortdurende opvang. We hebben de verblijfsduur berekend over de periodes van dakloosheid die beginnen na 1 juli 2003 en eindigen voor 1 juli 2009. De reden voor deze inperking is dat we pas een juiste start- en einddatum kunnen bepalen als iemand ten minste een half jaar geen gebruik heeft gemaakt van een opvang.

In tabel 3.4 staan de percentages weergegeven per jaar en per instelling. In het verdere verloop van de tekst gaan we in op de verblijfsduur in de jaren 2003 tot en met 2009, per nachtopvanginstelling.

Tabel 3.4 Verblijfsduur van feitelijk daklozen in de opvang, in de periode 2003-2009¹

| Verblijfsduur | 2003 | 2004 | 2005 | 2006 | 2007 | 2008 | 2009 |
|-------------------------------------|------|------|------|------|------|------|------|
| A-Huis (1264 periodes) | | | | | | | |
| 1 dag | 23% | 19% | 25% | 21% | 22% | 24% | 28% |
| 2-14 dagen | 33% | 29% | 24% | 30% | 22% | 27% | 38% |
| 15 dagen tot en met 3 maanden | 21% | 20% | 26% | 19% | 30% | 27% | 28% |
| 4 tot en met 6 maanden | 10% | 10% | 10% | 12% | 12% | 15% | 5% |
| 7 tot 12 maanden | 8% | 12% | 10% | 12% | 12% | 6% | - |
| langer dan 1 jaar | 6% | 11% | 6% | 7% | 4% | 1% | - |
| Eemshuis (449 periodes) | | | | | | | |
| 1 dag | 0% | 1% | 1% | 0% | 0% | 0% | 1% |
| 1-14 dagen | 20% | 20% | 27% | 26% | 21% | 27% | 25% |
| 15 dagen tot en met 3 maanden | 37% | 39% | 36% | 42% | 62% | 30% | 41% |
| 4 tot en met 6 maanden | 16% | 16% | 13% | 16% | 11% | 27% | 16% |
| 7 tot 12 maanden | 14% | 14% | 9% | 10% | 6% | 16% | - |
| langer dan 1 jaar | 12% | 10% | 14% | 7% | 0% | 0% | - |
| Den Eikelaar (1337 periodes) | | | | | | | |
| 1 dag | 2% | 0% | 0% | 3% | 0% | 0% | 1% |
| 1-14 dagen | 22% | 32% | 15% | 23% | 25% | 22% | 25% |
| 15 dagen tot en met 3 maanden | 41% | 43% | 43% | 52% | 44% | 50% | 46% |
| 4 tot en met 6 maanden | 21% | 20% | 30% | 13% | 16% | 22% | 19% |
| 7 tot 12 maanden | 14% | 5% | 7% | 6% | 13% | 5% | - |
| langer dan 1 jaar | 0% | 0% | 4% | 3% | 1% | 0% | - |

Noot: Door afronding tellen de afzonderlijke percentages soms niet op tot 100 procent.

¹ De datum van de eerste overnachting bepaalt in welk jaar de periode van dakloosheid begint. In de tabel wordt gerapporteerd over personen die in de vastgestelde periode van dakloosheid minstens 5% van de nachten heeft overnacht in een opvangvoorziening.

A-Huis

Over het geheel genomen (2003-2009) blijkt dat ongeveer een kwart (23%) van alle personen maximaal één nacht gebruikmaakt van het A-Huis. De helft (50%) van de gebruikers maakt voor maximaal een periode van veertien dagen van het A-Huis gebruik. Van alle gebruikers in de jaren 2003 tot en met 2009 stellen we bij 9% een verblijfsperiode van een half jaar tot een jaar vast, en bij 5% een verblijfsperiode van meer dan een jaar.

Eemshuis

In de jaren 2003 tot en met 2009 verblijft een kwart (25%) van alle gebruikers van het Eemshuis voor een periode van maximaal veertien dagen in de opvangvoorziening. Van de overige gebruikers maakt 42% tussen de twee weken en maximaal drie maanden gebruik van het Eemshuis, 27% tussen de drie maanden en een jaar, en 7% langer dan een jaar.

Crisisopvang Den Eikelaar

Van alle personen die in de jaren tussen 2003 en 2009 gebruikmaken van crisisopvang Den Eikelaar, blijkt 26% maximaal veertien dagen in de opvang te verblijven. In totaal 47% verblijft voor een periode van meer dan twee weken en maximaal drie maanden in de crisisopvang. Bij 19% van de gebruikers stellen we een verblijfsduur vast tussen de drie maanden en een half jaar, en bij 9% langer dan een half jaar (waarvan 1% langer dan een jaar).

3.1.5 Achtergrondkenmerken daklozen

In deze subparagraaf gaan we in op de achtergrondkenmerken van de feitelijk daklozen (kortdurende en crisisopvang), de residentieel daklozen (langdurende opvang) en de deelnemers aan begeleid wonen. We geven in tabel 3.5 de kenmerken weer van alle personen binnen deze groepen in het laatste jaar (2009) waarover we in deze rapportage gegevens verzamelen.

Tabel 3.5 Achtergrondkenmerken daklozen en deelnemers aan begeleid wonen in 2009

| Kenmerken | Feitelijk daklozen | | Residentieel daklozen | | Deelnemers begeleid wonen | |
|----------------------------|--------------------|-----|-----------------------|-----|---------------------------|-----|
| | Aantal | % | Aantal | % | Aantal | % |
| Nederlands | 280 | 41% | 104 | 67% | 98 | 61% |
| Afrikaans | 24 | 4% | 9 | 6% | 2 | 1% |
| Antilliaans/Arubaans | 26 | 4% | 3 | 2% | 8 | 5% |
| Aziatisch | 13 | 2% | 4 | 3% | 0 | 0% |
| Indonesisch/Moluks | 19 | 3% | 5 | 3% | 3 | 2% |
| Marokkaans | 13 | 2% | 1 | 1% | 8 | 5% |
| Noord-Mediterraans | 7 | 1% | 0 | 0% | 4 | 3% |
| Oost-Europees | 13 | 2% | 2 | 1% | 2 | 1% |
| Overig westers | 18 | 3% | 6 | 4% | 1 | 1% |
| Surinaams | 28 | 4% | 4 | 3% | 6 | 4% |
| Turks | 9 | 1% | 0 | 0% | 2 | 1% |
| Zuid- en Midden-Amerikaans | 3 | 0% | 1 | 1% | 0 | 0% |
| Zuid-Mediterraans | 2 | 0% | 0 | 0% | 0 | 0% |
| Onbekend | 220 | 33% | 15 | 10% | 26 | 16% |
| | | | | | | |
| Man | 507 | 75% | 135 | 88% | 143 | 89% |
| Vrouw | 167 | 25% | 19 | 12% | 17 | 11% |
| Onbekend | 1 | 0% | - | - | - | - |
| | | | | | | |
| Jonger dan 18 jaar | 52 | 8% | 1 | 1% | - | - |
| 18 t/m 24 | 63 | 9% | 10 | 6% | 73 | 46% |
| 25 t/m 34 | 168 | 25% | 23 | 15% | 32 | 20% |
| 35 t/m 44 | 187 | 28% | 40 | 26% | 23 | 14% |
| 45 t/m 54 | 142 | 21% | 44 | 29% | 22 | 14% |
| 55 en ouder | 63 | 9% | 36 | 23% | 10 | 6% |

Noot: De leeftijd van de persoon is berekend op 31 december 2009. Door afronding kan het totaal afwijken van 100%

In tabel 3.5 zien we dat in 2009 van een derde van de feitelijk daklozen geen etnische achtergrond kan worden vastgesteld. Voor de monitor beschikken we over gegevens uit de GBA van de gemeente Groningen en Hogeveen-Sappemeer. Hiermee kunnen we de gegevens van dak- en thuislozen koppelen aan de gegevens uit de GBA, waaronder ook etniciteit. Niet alle personen zijn terug te vinden in de beschikbare GBA waardoor we de etniciteit van deze personen niet kunnen vaststellen. Voor zover de etnische achtergrond wel bekend is, blijkt het merendeel van de feitelijk daklozen een Nederlandse achtergrond te hebben. Ook een ruime meerderheid van de residentieel daklozen en de gebruikers van voorzieningen voor begeleid wonen heeft een Nederlandse achtergrond.

Uit tabel 3.5 blijkt verder dat het aandeel vrouwen het grootst is onder de feitelijk daklozen, dat wil zeggen de gebruikers van de kortdurende en crisisopvang (25%). Vooral de crisisopvang Den Eikelaar wordt relatief veel gebruikt door vrouwen. Daarnaast zien we dat 8% van de feitelijk daklozen jonger is dan 18 jaar. Het betreft vooral jonge gebruikers van crisisopvang Den Eikelaar, die in de meeste gevallen samen met één of met beide ouders een plek zoeken in de crisisopvang.

3.1.6 Inkomstenbron

We hebben bepaald hoeveel Groningse daklozen in 2009 aangewezen zijn op een bijstandsuitkering van de dienst Sociale Zaken en Werk (SOZAWE) van de gemeente Groningen. In 2009 ontvangt 41% van de feitelijk daklozen een uitkering; bijna de helft (48%) van de residentieel daklozen ontvangt dat jaar een uitkering.

3.1.7 Buitenslapers

Sleutelfiguren hebben we gevraagd om een lijst met namen van zogenaamde buitenslapers in de stad Groningen. In 2003 werden er nog 23 personen geteld. In 2005 en 2006 is het aantal gedaald naar 13 respectievelijk 6. In 2007 en 2008 zijn minstens 10 respectievelijk 22 namen van buitenslapers in de stad Groningen bekend, waarna in 2009 in totaal 23 buitenslapers bekend waren.

3.2 Jongeren in de maatschappelijke opvang

In tabel 3.6 zien we het aantal jongeren onder de 23 jaar die in de periode van 2003-2009 gebruik hebben gemaakt van de crisisopvang Den Eikelaar, het Hoendiephuis en Vast en Verder. Jongeren onder de 18 jaar maken vooral gebruik van de crisisopvang. Het betreft hier voornamelijk jongeren die samen met één of met beide ouder(s) gebruikmaken van een opvangvoorziening.

Het aantal jongeren van 18 tot 23 jaar dat in een jaar ten minste één nacht gebruikmaakt van een opvangvoorziening neemt in de periode 2006-2008 af. Terwijl in 2007 en 2008 nog ruim honderd jongeren tussen de 18 en de 23 jaar gebruik maken van een opvangvoorziening, daalt dit aantal tot 83 jongeren in 2009.

Tabel 3.6 Jongeren in Den Eikelaar, Hoendiephuis en Vast en Verder in de periode 2003-2009

| Opvangvoorzieningen | 2003 | 2004 | 2005 | 2006 | 2007 | 2008 | 2009 |
|--------------------------------------|------|------|------|------|------|------|------|
| <i>Den Eikelaar</i> | | | | | | | |
| Jonger dan 18 jaar | 38 | 56 | 47 | 45 | 52 | 53 | 50 |
| 18 t/m 22 jaar | 36 | 40 | 25 | 34 | 44 | 37 | 32 |
| <i>Hoendiephuis</i> | | | | | | | |
| Jonger dan 18 jaar | - | - | - | 1 | 1 | - | - |
| 18 t/m 22 jaar | 25 | 22 | 31 | 33 | 34 | 42 | 36 |
| <i>Vast en Verder</i> | | | | | | | |
| Jonger dan 18 jaar | - | - | - | 1 | 6 | 6 | - |
| 18 t/m 22 jaar | - | - | - | 17 | 32 | 31 | 20 |
| Totaal aantal unieke personen | | | | | | | |
| Jonger dan 18 jaar | 38 | 57 | 47 | 47 | 59 | 59 | 50 |
| 18 t/m 22 jaar | 55 | 62 | 60 | 83 | 108 | 104 | 83 |

Noot: De leeftijd van de persoon is berekend op 31 december van het betreffende jaar

3.3 De in- en uitstroom nader bekeken

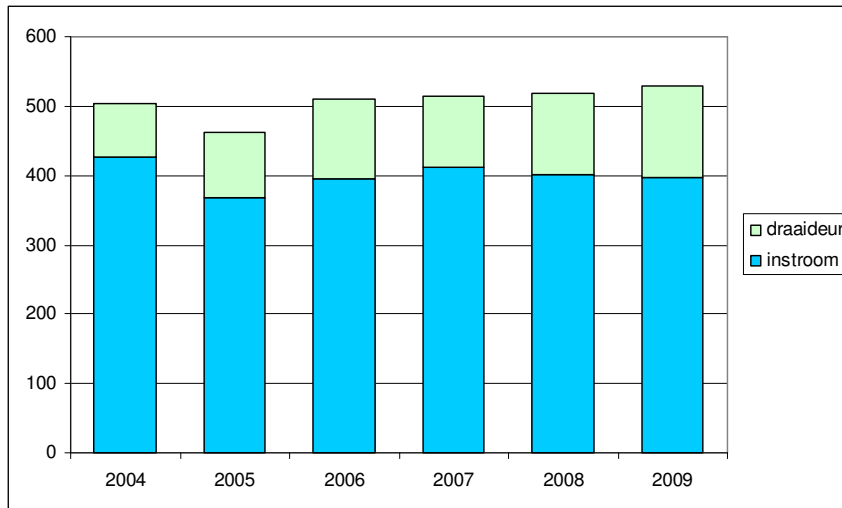
In deze paragraaf gaan we in op de in- en uitstroom in de voorzieningen voor maatschappelijke opvang gedurende de jaren 2003 tot en met 2009 in de stad en provincie Groningen.

Nieuwe instroom versus 'draaideurinstroom'

Sommige personen stromen meerdere keren in. Om de (nieuwe) instroom te kunnen bepalen, hanteren we een criterium van een halfjaar. Dat wil zeggen dat een persoon die na onderbreking van ten minste een half jaar opnieuw gebruikmaakt van de opvangvoorziening, wordt beschouwd als instroom onder de noemer 'draaideurinstroom'.

De nieuwe instroom en de draaideurinstroom worden weergegeven in figuur 3.2. Van de instroom in de afgebeelde periode bestaat 79% uit nieuwe instroom.

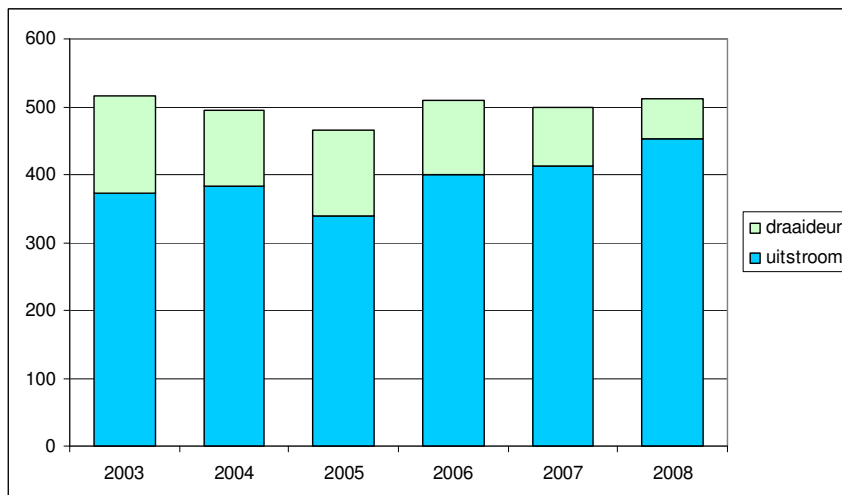
Figuur 3.2 Nieuwe instroom van dak- en thuislozen versus 'draaideurinstroom'



Permanende uitstroom versus 'draaideuruitstroom'

Bij uitstroom uit de maatschappelijke opvang maken we onderscheid tussen permanente uitstroom en 'draaideuruitstroom'. Van permanente uitstroom is sprake als we een persoon na uitstroom geen gebruik meer zien maken van de opvang (tot zover de monitor loopt). Figuur 3.3 geeft de uitstroom grafisch weer. Van alle uitstroom in de figuur bestaat 79% uit permanente uitstroom. De figuren 3.2 en 3.3 laten zien dat de instroom nagenoeg even groot is als de uitstroom.

Figuur 3.3 Permanente uitstroom van dak- en thuislozen versus 'draaideuruitstroom'



3.4 Pendeling tussen de drie noordelijk provincies

De Dak- en thuislozenmonitoren die we in de drie noordelijke provincies uitvoeren, geven zicht op het pendelen van dak- en thuislozen tussen de maatschappelijke opvangvoorzieningen in het noorden. We beschikken over gegevens van Friesland en Drenthe over de periode 2006-2008, zodat we pendeling van feitelijk en residentieel daklozen in deze periode kunnen vaststellen. Daarvoor hebben we eerst bepaald hoeveel personen gebruikmaken van voorzieningen voor maatschappelijke opvang in de verzorgingsgebieden van de vier noordelijke centrumgemeenten. We hebben de eerste overnachting (die wij kunnen vaststellen) in een voorziening in de provincie Groningen als uitgangspunt genomen. Vervolgens zijn we nagegaan hoeveel van deze daklozen voor en na die eerste overnachting ook een eerste keer in een voorziening in de provincies Drenthe en Friesland hebben overnacht.

Tabel 3.7 geeft per kalenderjaar weer hoeveel personen overnachten in zowel de provincie Groningen als daarbuiten. Groningse daklozen blijken vooral te pendelen tussen voorzieningen in Groningen en Friesland.

Tabel 3.7 Aantal en percentage daklozen* dat pendelt tussen voorzieningen in Groningen en in de verzorgingsgebieden van de centrumgemeenten Assen, Emmen en Leeuwarden, in de periode 2006-2008

| Eerste overnachting in Groningen | Assen | | Emmen | | Leeuwarden | |
|-------------------------------------|--------|----|--------|----|------------|----|
| | aantal | % | aantal | % | aantal | % |
| 2006 | 9 | 1% | 44 | 6% | 37 | 5% |
| 2007 | 12 | 3% | 8 | 2% | 21 | 5% |
| 2008 | 10 | 2% | 13 | 3% | 22 | 5% |
| Totaal 2006-2008 | 32 | 2% | 108 | 7% | 134 | 8% |

* Het betreft de totale groep feitelijk en residentieel daklozen

Daarnaast laat tabel 3.7 zien hoeveel personen in de hele periode van 2006-2008 pendelen tussen voorzieningen in het verzorgingsgebied van Groningen, Assen, Emmen en Leeuwarden⁸. Ook hier zien we dat er vooral pendeling van daklozen plaatsvindt tussen nachtopvangvoorzieningen in Groningen en Friesland enerzijds, en Groningen en

⁸ Het aantal pendelaars in de periode 2006-2008 is groter dan de som van de drie afzonderlijke jaren. Het volgende fictieve voorbeeld maakt duidelijk dat we meer pendelaars tellen als we de pendeling in een grotere periode bekijken: iemand die in 2006 overnacht in een voorziening in Groningen en in 2008 in een Friese voorziening, pendelt in 2006 niet tussen de beide verzorgingsgebieden. Maar als we de hele periode 2006-2008 in beschouwing nemen, dan stellen we wel pendeling vast.

regio Emmen anderzijds. Het gaat hierbij om maximaal 8% van alle daklozen die een eerste keer overnachten in een voorziening in de provincie Groningen in de periode 2006-2008.

Het pendelen van Groningen naar Friesland en Drenthe gebeurt op ongeveer dezelfde schaal als het pendelen naar Groningen vanuit de beide andere provincies.

3.5 Hulpverlening voor en na eerste nacht opvang

Tabel 3.8 geeft weer hoeveel feitelijk en residentieel daklozen voor en na hun eerste overnachting een hulpverleningscontact zijn aangegaan met: GKB, Lentis, MJD, OGGz-team, Terwille, VNN en/of Woonkans. Daarbij beperken we de analyses tot personen die op het moment van de eerste overnachting ten minste 18 jaar zijn. Bovendien analyseren we de hulpverleningscontacten van daklozen die in de periode 2004-2008 een eerste keer overnachten in de nachtopvang (en niet 2003 en 2009). De reden daarvoor is de volgende. We hebben gegevens over eerste hulpverleningscontacten in de periode 2003-2009. Dat betekent enerzijds dat we van personen die een eerste keer overnachten in een opvangvoorziening in 2003, niet kunnen nagaan of hij of zij in het voorgaande jaar is gestart met hulpverlening. Anderzijds kunnen we van personen die in 2009 hun eerste nacht doorbrengen in een opvangvoorziening, niet in het daaropvolgende jaar vaststellen of er een hulpverleningscontact tot stand is gekomen.

Aan de hand van het eerste gebruik van een maatschappelijke nachtopvang hebben we bepaald of iemand instroomt als feitelijk of residentieel dakloos. Personen die een eerste nacht hebben geslapen in een kortdurende of crisisopvang, beschouwen we als feitelijk daklozen (1657 personen in de periode 2004-2008), terwijl we iemand na een eerste overnachting in een langdurende opvangvoorziening beschouwen als residentieel dakloos (267 personen in de periode 2004-2008).

Tabel 3.8 Percentage eerste hulpverleningcontacten voor en na het eerste verblijf in de nachtopvang in de periode 2004-2008 door feitelijk en residentieel daklozen

| | Start hulpverlening | | | |
|---|---------------------|------------------------------|-------------------------------------|------|
| | Voor eerste nacht | Tot één jaar na eerste nacht | Langer dan één jaar na eerste nacht | Geen |
| Feitelijk daklozen | 39% | 17% | 6% | 38% |
| Residentieel daklozen | 58% | 10% | 8% | 24% |
| Totaal feitelijk en residentieel daklozen | 38% | 17% | 6% | 39% |

Uit tabel 3.8 blijkt dat 39% van de feitelijk daklozen, voorafgaand aan hun eerste overnachting, een eerste hulpverleningscontact heeft gehad, terwijl in totaal 23% na de eerste overnachting is gestart met een vorm van hulpverlening. Uit aanvullende analyses blijkt dat 18% van de feitelijk daklozen tot maximaal één jaar voor de eerste overnachting start met een vorm van hulpverlening.

Van residentieel daklozen blijken meer hulpverleningscontacten te kunnen worden vastgesteld dan van feitelijk daklozen. Voor de eerste overnachting heeft 59% van de residentieel daklozen al een vorm van hulpverlening, terwijl na de eerste nacht van dakloosheid in totaal 17% van de residentieel daklozen begint met hulpverlening. Uit aanvullende analyses blijkt dat 23% van de residentieel daklozen binnen één jaar voor de eerste overnachting begint met een vorm van hulpverlening.

Voor de totale groep feitelijk en residentieel daklozen in de periode 2004-2008 zien we dat ruim een derde (38%) met hulpverlening begint vóór de dakloosheid, en dat bijna een kwart (23%) ermee begint na de eerste overnachting in een opvangvoorziening.

In tabel 3.9 hebben we de hulpverleningscontacten meer gedetailleerd beschreven door voor elke hulpverleningsinstantie aan te geven hoeveel eerste contacten met feitelijk en residentieel daklozen voor of na de eerste overnachting plaatsvinden.

Tabel 3.9 Percentage eerste hulpverleningcontacten voor en (tot maximaal 1 jaar) na het eerste verblijf in de nachtopvang in de periode 2004-2008 door feitelijk en residentieel daklozen

| | Start hulpverlening | | | |
|------------------------------|---------------------|------------------------------|-------------------------------------|------|
| | Voor eerste nacht | Tot één jaar na eerste nacht | Langer dan één jaar na eerste nacht | Geen |
| Feitelijk daklozen | | | | |
| GKB | 3% | 6% | 7% | 84% |
| Lentis | 9% | 5% | 4% | 82% |
| MJD | 21% | 12% | 7% | 60% |
| OGGz Groningen | 9% | 7% | 3% | 81% |
| Terwille | 1% | 3% | 2% | 94% |
| VNN | 13% | 7% | 6% | 74% |
| Woonkans | 3% | 3% | 2% | 92% |
| Residentieel daklozen | | | | |
| GKB | 8% | 6% | 8% | 79% |
| Lentis | 22% | 13% | 4% | 60% |
| MJD | 24% | 4% | 10% | 62% |
| OGGz Groningen | 27% | 3% | 3% | 67% |
| Terwille | 2% | 3% | 4% | 92% |
| VNN | 22% | 9% | 9% | 61% |
| Woonkans | 4% | 2% | 2% | 92% |
| Totaal | | | | |
| GKB | 3% | 6% | 7% | 84% |
| Lentis | 8% | 5% | 4% | 83% |
| MJD | 21% | 12% | 7% | 60% |
| OGGz Groningen | 9% | 7% | 3% | 81% |
| Terwille | 1% | 3% | 2% | 94% |
| VNN | 13% | 7% | 6% | 75% |
| Woonkans | 3% | 3% | 2% | 92% |

Noot: Door afronding tellen de afzonderlijke percentages soms niet op tot 100 procent.

Uit de totaalpercentages in tabel 3.9 blijkt dat daklozen in de periode 2004-2008 voor of na hun eerste overnachting in een opvangvoorziening vooral met de MJD (in totaal 40%) en VNN (in totaal 25%) hulpverlening starten. Datzelfde beeld zien we in grote lijnen terug bij de feitelijk daklozen. Uit de hulpverleningscontacten van residentieel daklozen blijkt dat van deze groep naast hulpverlening door de MJD en VNN, vrijwel evenveel personen voor hulpverlening een beroep doen op Lentis en het OGGz-team van de stad Groningen.

3.6 Ambulante woonbegeleiding

Door het ontbreken van basale woonvaardigheden en het onvermogen om duurzame relaties aan te gaan en te onderhouden, blijken mensen na uitstroom uit een opvangvoorziening vaak grote moeite te hebben met zelfstandig wonen. Ambulante woonbegeleiding biedt een vorm van begeleiding die erop is gericht terugval en huisuitzetting te voorkomen. De mogelijkheden van ambulante woonbegeleiding voor de doelgroep zijn begeleiding vanuit het Leger des Heils (Grijs Genoeg(en), "10" voor Toekomst), Stichting Huis (Proefwoningen, Biba Bon), Limor, VNN en Zienn.

De personen die gebruikmaken van de opvangvoorzieningen in de provincie Groningen, stromen deels uit naar de ambulante woonbegeleiding. Zoals uit tabel 3.10 blijkt, hebben in 2009 in totaal 957 personen kortere of langere tijd (in veel gevallen al voor 2009) gebruikgemaakt van deze woonbegeleiding.

Tabel 3.10 Aantal unieke gebruikers van ambulante woonbegeleiding per jaar, in de periode 2004-2009

| Voorzieningen | 2004 | 2005 | 2006 | 2007 | 2008 | 2009 |
|-------------------------------------|------|------|------|------|------|------|
| "10" voor Toekomst, Leger des Heils | 44 | 78 | 137 | 118 | 110 | 113 |
| Biba Bon, Stichting Huis | 6 | 14 | 14 | 8 | 2 | 13 |
| Grijs Genoegen, Leger des Heils | 16 | 33 | 54 | 63 | 51 | 43 |
| Proefwoningen, Stichting Huis | 15 | 23 | 32 | 60 | 75 | 69 |
| Thuisbegeleiding, Limor | 14 | 73 | 134 | 150 | 150 | 195 |
| Woonbegeleiding, VNN | 49 | 186 | 261 | 317 | 318 | 363 |
| Woonondersteuning, Zienn | - | 6 | 21 | 66 | 145 | 164 |
| Totaal aantal unieke personen | 144 | 412 | 652 | 776 | 848 | 957 |

* Enkele personen gebruiken in een jaar meerdere vormen van ambulante woonbegeleiding, waardoor het totale aantal unieke gebruikers lager is dan de som van het aantal gebruikers van de afzonderlijke instellingen

Van de 356 personen die in 2009 zijn gestart met ambulante woonbegeleiding, heeft 19% in de voorgaande jaren gebruikgemaakt van maatschappelijke nachtopvang. Tabel 3.11 geeft het type opvangvoorziening aan van waarvan deze groep gebruik heeft gemaakt.

Het grootste aandeel personen dat vanuit de maatschappelijke opvang doorstroomt naar de ambulante woonbegeleiding, is afkomstig uit het kortdurende opvang: A-Huis (15 personen), Eemshuis (8 personen), crisisopvang Den Eikelaar (29 personen). Het merendeel (27 personen) komt bij de ambulante woonbegeleiding van VNN terecht. Vanuit Den Eikelaar vindt doorstroom plaats naar woonondersteuning van Zienn (15 personen).

Tabel 3.11 Gebruik van maatschappelijke nachtopvang door personen die in 2009 zijn gestart met ambulante woonbegeleiding

| Voorzieningen | Kortdurende & crisisopvang | Langdurende opvang | Begeleid wonen |
|-------------------------------------|----------------------------|--------------------|----------------|
| "10" voor Toekomst, Leger des Heils | 3 | 0 | 1 |
| Biba Bon, Stichting Huis | 1 | 0 | 2 |
| Grijs Genoegen, Leger des Heils | 0 | 0 | 0 |
| Proefwoningen, Stichting Huis | 5 | 0 | 3 |
| Thuisbegeleiding, Limor | 6 | 1 | 2 |
| Woonbegeleiding, VNN | 22 | 2 | 3 |
| Woonondersteuning Zienn | 15 | 0 | 0 |
| Totaal | 52 | 3 | 11 |

4. Postadressen, dagopvang en activering

Met het oog op preventiemogelijkheden is het interessant om zicht te krijgen op het gebruik van postadressen en dagopvang. Daarnaast besteden we aandacht aan projecten voor werkgerelateerde activering en dagbesteding op verschillende locaties van Stichting WerkPro. In dit hoofdstuk presenteren we gegevens over de periode 2003-2009.

4.1 Aantal postadressen

De dak- en thuislozen die in het A-Huis slapen, de buitenslapers, maar ook zij die tijdelijk onderdak hebben gevonden bij vrienden en familie, hebben geen vast adres. Zij kunnen zich laten inschrijven bij de dagopvangvoorzieningen de Open Hof en De Kosterstgang, de dienst SOZAWE en Stichting Huis. Zij kunnen daar een postadres krijgen⁹. Ook VNN en het Twaalfde Huis van WerkPro bieden enkele van hun klanten een postadres. In tabel 4.1 zien we dat het aantal personen met een postadres varieert. In de periode 2003-2009 is het aantal personen met een postadres gestegen van 684 in 2003 tot 759 personen in 2009.

Tabel 4.1 Aantal personen met een postadres in de periode 2003-2009

| Instellingen | 2003 | 2004 | 2005 | 2006 | 2007 | 2008 | 2009 |
|-------------------------------|------|------|------|------|------|------|------|
| De Kosterstgang | 274 | 241 | 227 | 197 | 215 | 231 | 267 |
| Open Hof | 254 | 161 | 167 | 152 | 176 | 181 | 198 |
| Stichting Huis | 170 | 234 | 207 | 200 | 209 | 243 | 204 |
| Twaalfde Huis | 52 | 55 | 50 | 40 | 41 | 35 | 37 |
| VNN | 13 | 20 | 28 | 35 | 29 | 17 | 7 |
| SOZAWE | | 23 | 60 | 67 | 61 | 110 | 78 |
| Totaal aantal unieke personen | 684 | 666 | 697 | 664 | 701 | 757 | 759 |

De meeste personen gebruiken in 2009 een postadres bij De Kosterstgang (267 personen), Stichting Huis (204) en de Open Hof (198). Bij deze drie voorzieningen zien we in de periode 2006-2008 een toename van het aantal postadressen. In 2008 vindt bij de dienst SOZAWE in één jaar tijd bijna een verdubbeling plaats van het aantal postadressen.

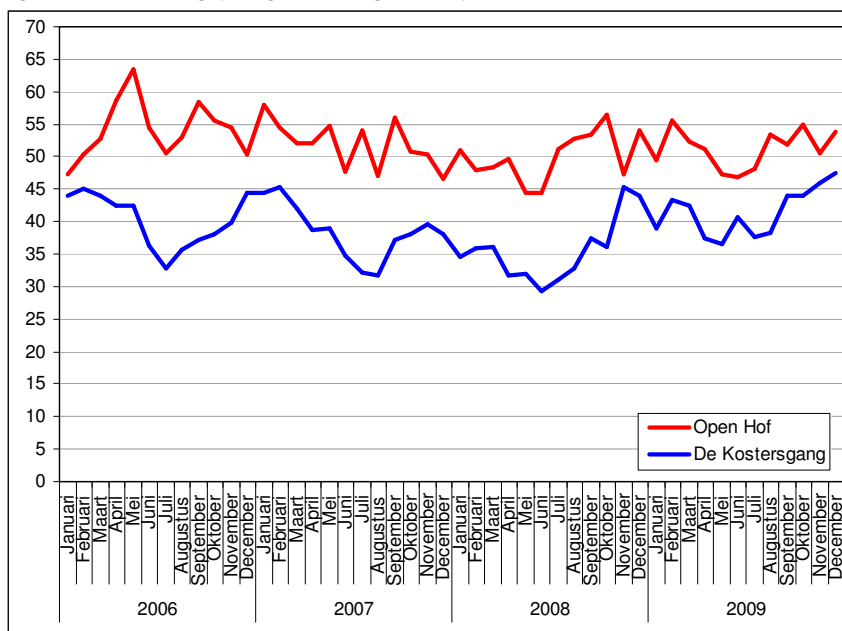
⁹ Zie Beukeveld en Oldersma (2010) voor een onderzoek onder aanvragers van een postadres.

In 2009 zien we dat ten opzichte van 2008 het aantal gebruikers van een postadres bij Stichting Huis en de dienst SOZawe afneemt, terwijl bij De Kostenersgang het gebruik toeneemt.

4.2 Gebruik dagopvangvoorzieningen

Figuur 4.1 geeft per maand het gemiddeld aantal dagelijkse bezoekers weer.¹⁰ Uit de figuur blijkt dat het aantal bezoekers na de zomermaanden oploopt. Dit patroon doet zich jaarlijks voor, vooral bij De Kostenersgang. Het aantal bezoekers van de Open Hof fluctueert aanzienlijk.

Figuur 4.1 Gebruik dagopvangvoorzieningen in de periode 2006-2009



Uit verdere analyses van het gemiddeld aantal bezoekers per dag (het daggemiddelde) blijkt dat het bezoekersaantal van beide voorzieningen voor dagopvang in de laatste jaren afneemt. Zo blijkt uit tabel 4.2 dat het aantal personen dat gemiddeld per dag één of beide voorzieningen bezoekt, afneemt van 79 in 2005 tot 67 in 2008. Deze afname is ook zichtbaar bij de daggemiddelden van beide afzonderlijke dagopvangvoorzieningen.

¹⁰ Het daggemiddelde is berekend over alle dagen waarop meer dan vijf bezoekers zijn geteld; op de andere dagen is geen bruikbare registratie gevoerd of was de dagopvang gesloten.

De Kosterstergang werd in 2005 dagelijks gemiddeld door 46 personen bezocht, terwijl dit aantal in 2008 is teruggelopen tot 36. In 2009 loopt het gemiddeld aantal dagelijkse bezoekers op naar 42 personen.

Het gemiddeld aantal bezoekers van de Open Hof vertoont eveneens een lichte afname van gemiddeld 53 in 2005 naar 50 bezoekers per dag in 2008. In 2009 wordt de Open Hof dagelijks door gemiddeld 51 personen bezocht.

Tabel 4.2 Gemiddeld aantal bezoekers per dag, in de periode 2003-2009

| Dagopvang | 2003 | 2004 | 2005 | 2006 | 2007 | 2008 | 2009 |
|-------------------------|------|------|------|------|------|------|------|
| De Kosterstergang | 53 | 45 | 46 | 40 | 38 | 36 | 42 |
| Open Hof | 54 | 49 | 53 | 54 | 52 | 50 | 51 |
| Totaal aantal bezoekers | 79 | 74 | 79 | 77 | 74 | 67 | 70 |

Totaal aantal bezoekers per jaar

De dagopvang in Groningen wordt bezocht door mensen die incidenteel langskomen, maar kent ook haar min of meer 'vaste klanten'.

Tabel 4.3 geeft een overzicht van het aantal unieke bezoekers per jaar. Het aantal unieke bezoekers telt niet op tot de totalen van beide dagopvangvoorzieningen. Zoals te verwachten is, heeft een deel van de populatie een bezoek gebracht aan beide gelegenheden. Op dezelfde dag kan iemand zowel De Kosterstergang bezoeken als ook de Open Hof.

Tabel 4.3 Aantal unieke bezoekers per jaar, in de periode 2003-2009

| Dagopvang | 2003 | 2004 | 2005 | 2006 | 2007 | 2008 | 2009 |
|--------------------------------|------|------|------|------|------|------|------|
| De Kosterstergang | 675 | 523 | 467 | 427 | 433 | 457 | 517 |
| Open Hof | 869 | 754 | 704 | 692 | 790 | 723 | 741 |
| Totaal aantal unieke bezoekers | 1123 | 946 | 880 | 841 | 992 | 973 | 1041 |

Uit tabel 4.3 blijkt dat het totaal aantal bezoekers van een dagopvang in 2009 hoger is (1041 bezoekers) dan in beide voorgaande jaren (bijna duizend bezoekers per jaar). Met name het aantal bezoekers van De Kosterstergang loopt op van 457 in 2008 tot 517 personen in 2009. Bij de Open Hof zien we – na een piek in het bezoekersaantal van 792 personen in 2007 - in 2009 een bezoekersaantal van 741 personen.

4.3 Activering en werkprojecten

De Stichting WerkPro organiseert meerdere activiteiten waaraan een aantal thuis- en daklozen deelnemen. Dit zijn:

- De Riepe, straatmagazine voor Noord-Nederland.
- De Wasplaats, een instelling waar aan bewoners van de nachtopvang een vorm van dagbesteding wordt aangeboden. Activiteiten zijn bijvoorbeeld wassen en strijken en baliewerkzaamheden.
- Groenwerk, een dagbestedingsproject voor personen met een ernstig drankprobleem.
- Het Tussenhuis waarin deelnemers aan het Twaalfde Huis en Groenwerk die zich kunnen en willen ontwikkelen naar arbeid, een vervolgstap krijgen aangeboden.
- Het Twaalfde Huis, een dagbestedingsproject met een houtwerkplaats, fietsenmakerij en naaiatelier.

Aantal deelnemers

Tabel 4.4 geeft het aantal deelnemers op jaarbasis aan de diverse activiteiten weer. Sinds 2005 daalt het aantal deelnemers tot in totaal 173 personen in 2008, terwijl het aantal deelnemers in 2009 weer toeneemt tot 192 personen.

Tabel 4.4 Aantal deelnemers aan activiteiten van WerkPro in de periode 2003-2009

| WerkPro activiteiten | 2003 | 2004 | 2005 | 2006 | 2007 | 2008 | 2009 |
|-------------------------------|------|------|------|------|------|------|------|
| De Riepe | 93 | Nb | 83 | 73 | 33 | 29 | 29 |
| De Wasplaats | 11 | Nb | 18 | 12 | 11 | 9 | 11 |
| Groenwerk | 9 | Nb | 33 | 26 | 27 | 21 | 22 |
| Het Tussenhuis | | | | | 16 | 25 | 13 |
| Het Twaalfde Huis | 78 | 118 | 111 | 110 | 116 | 100 | 73 |
| Totaal aantal unieke personen | 172 | 118 | 224 | 213 | 192 | 173 | 192 |

Nb = niet bekend.

4.4 Gebruik postadres, dagopvang en activering door daklozen

We zijn nagegaan hoeveel feitelijk en residentieel daklozen voor en na hun eerste overnachting een postadres hebben gekregen. Daarnaast hebben we ook gekeken hoeveel daklozen voor of na hun eerste overnachting zijn begonnen met het bezoeken van een dagopvang. Ten slotte beschrijven we ook de deelname aan een dagbestedingsproject bij WerkPro. We beperken ons tot de feitelijk en residentieel daklozen die op het moment van de eerste overnachting

ten minste 18 jaar zijn en in de periode 2004-2008 een eerste keer hebben overnacht in een opvangvoorziening (1657 respectievelijk 267 personen).

Uit tabel 4.5 blijkt dat 13% van de daklozen een postadres in gebruik neemt voor het eerste gebruik van de nachtopvang, terwijl 17% een postadres krijgt na de eerste overnachting. Ongeveer evenveel daklozen bezoeken een dagopvang in Groningen voor en na het eerste gebruik van de nachtopvang (17% respectievelijk 18%). Van alle feitelijk en residentieel daklozen neemt 6% deel aan een activerings- en dagbestedingsprogramma bij WerkPro.

Tabel 4.5 Percentage eerste gebruik postadres, dagopvang en dagbesteding voor en na de eerste overnachting in de periode 2004-2008 door feitelijk en residentieel daklozen

| | Start voor eerste nacht verblijf | Start na eerste nacht verblijf | Geen |
|------------------------------|----------------------------------|--------------------------------|------|
| Feitelijk daklozen | | | |
| Postadres | 13% | 18% | 69% |
| Dagopvang | 18% | 18% | 64% |
| WerkPro | 3% | 5% | 92% |
| Residentieel daklozen | | | |
| Postadres | 21% | 10% | 69% |
| Dagopvang | 32% | 11% | 57% |
| WerkPro | 8% | 8% | 88% |
| Totaal | | | |
| Postadres | 13% | 17% | 70% |
| Dagopvang | 17% | 18% | 65% |
| WerkPro | 2% | 5% | 93% |

Literatuurlijst

Beukeveld, M.T.G., & F.L. Oldersma (2008a). *Dak- en thuislozen in de regio Assen: Dak- en thuislozenmonitor 2006*. Groningen: Bureau Onderzoek/Zodiak, Grafisch Bedrijf.

Beukeveld, M.T.G., & F.L. Oldersma (2008b). *Dak- en thuislozen in Fryslân: Dak- en thuislozenmonitor 2006*. Groningen: Bureau Onderzoek/Zodiak, Grafisch Bedrijf.

Beukeveld, M.T.G., & F.L. Oldersma (2009). *Dak- en thuisloos in Groningen: Dak- en thuislozenmonitor 2007*. Groningen: Bureau Onderzoek/Zodiak, Grafisch Bedrijf.

Beukeveld, M.T.G., & F.L. Oldersma (2010). *Zicht op briefadreshouders: Onderzoek naar problematiek van personen die bij de maatschappelijke opvang in Groningen een briefadres aanvragen*. Groningen: O&S Groningen/Zodiak, Grafisch Bedrijf.

Beukeveld, M.T.G., & J. Vosselman (2004). *Over leven zonder huis, Dak- en thuislozenmonitor 2003*. Groningen: Bureau Onderzoek/Zodiak, Grafisch Bedrijf.

Beukeveld, M.T.G., & J. Vosselman (2007). *Plek om te slapen, Dak- en thuislozenmonitor 2006*. Groningen: Bureau Onderzoek/Zodiak, Grafisch Bedrijf.

Ferneer, H., Oldersma, F., & Popping, R. (2010). *The process of homelessness: An event history analysis of lengths of stay in Groningen shelter accommodation*. *European Journal of Homelessness*, 4, 161-176.

Kompas maatschappelijke opvang voor de regio Fryslân, met Leeuwarden als centrumgemeente, 2008 – 2012 (2008). Gemeente Leeuwarden.

Maas, M. & M. Planije (2009). *Monitor Plan van Aanpak Maatschappelijke Opvang: Rapportage 2008 Amsterdam, Den Haag, Utrecht en Rotterdam*. Utrecht: Trimbos-instituut.

Maas, M. & M. Planije (2010). *Monitor Plan van Aanpak Maatschappelijke Opvang: Rapportage 2009 Amsterdam, Den Haag, Utrecht en Rotterdam*. Utrecht: Trimbos-instituut.

Oldersma, F.L., & Beukeveld, M.T.G. (2009a). *Dak- en thuisloos in Fryslân: Dak- en thuislozenmonitor 2008*. Groningen: O&S Groningen/Zodiak, Grafisch Bedrijf.

Oldersma, F.L., & Beukeveld, M.T.G. (2009b). *Dak- en thuisloos in Groningen: Dak- en thuislozenmonitor 2008*. Groningen: O&S Groningen/Zodiak, Grafisch Bedrijf.

Oldersma, F.L., & Beukeveld, M.T.G. (2010a). *Dak- en thuislozen in de regio Assen: Dak- en thuislozenmonitor 2006-2008*. Groningen: O&S Groningen Zodiak, Grafisch Bedrijf.

Oldersma, F.L., & Beukeveld, M.T.G. (2010b). *Dak- en thuisloos in de regio Emmen: Dak- en thuislozenmonitor Emmen 2006-2008*. Groningen: O&S Groningen/ Zodiak, Grafisch Bedrijf.

Onder Dak: Regionaal Kompas Groningen, 2008-2012, centrumgemeente Groningen (2008). Gemeente Groningen.

Planije, M., Maas, M., & Been, W. (2010). *Monitor Stedelijk Kompas 2009: Plan van Aanpak Maatschappelijke Opvang in 39 centrumgemeenten*. Utrecht: Trimbos-instituut.

Stappenplan Stedelijk Kompas: Intensivering van de aanpak van dakloosheid (2007). Vereniging van Nederlandse Gemeenten.

Stedelijk Kompas 2008-2011 centrumgemeente Assen, Van de straat, zorg op maat! Programma ter bestrijding van (dreigende) dakloosheid en verslaving (2008). Gemeente Assen, afdeling Beleid en Projecten.

Stedelijk Kompas Maatschappelijke Opvang centrumgemeente Emmen (2008). Gemeente Emmen.

Bijlage 1: De voorzieningen

In deze bijlage geven we een beschrijving van de verschillende voorzieningen voor dak- en thuislozen in de provincie Groningen. De voorzieningen verdelen we onder in de volgende categorieën:

- 1) Maatschappelijke nachtopvang: (a) kortdurend verblijf en crisisopvang; (b) langdurend verblijf; en (c) begeleid wonen;
- 2) Dagopvang en dagactiviteiten;
- 3) Activering en werkprojecten;
- 4) Postadressen;
- 5) Hulpverlening;
- 6) Ambulante woonbegeleiding;
- 7) Opvang ex-gedetineerden.

1a. Maatschappelijke nachtopvang: Kortdurend verblijf en crisisopvang

A-Huis, Stichting Huis (Groningen)

Het A-Huis is een laagdrempelige nachtopvang voor dak- en thuislozen vanaf 18 jaar. Dagelijkse aanmelding (door middel van telefonisch reserveren) is nodig. Het A-Huis kent dertig plaatsen. In de wintermaanden bestaat er een winterregeling en kunnen er maximaal vijftig plaatsen worden geboden. Kenmerken van de nachtopvang zijn acceptatie, sfeerbeheersing en laagdrempeligheid. Kern van de (dag)opvang zijn bed, bad en brood.

Eemshuis, Stichting Huis (Groningen)

Deze voorziening biedt plaats aan dertig personen, zowel mannen als vrouwen. De doelstelling van het Eemshuis is tweeledig. Het is in de eerste plaats een laagdrempelige opvangvoorziening voor dak- en thuisloze personen die in principe voor een beperkte duur (zo kort als mogelijk maar zo lang als noodzakelijk) een plek nodig hebben. Men kan herstellen van het leven op straat en er wordt onderzocht welke doorstroming noodzakelijk en mogelijk is. Een zogeheten time-out voorziening. Naast een tijdelijke opvang van maximaal zes maanden heeft het verblijf vooral tot doel de hulpvraag duidelijk te krijgen, een realistisch plan te formuleren en de juiste doorverwijzing en samenwerking met andere instanties te realiseren.

Crisisopvang Den Eikelaar, Zienn (Leek)

In de crisisopvang vindt tijdelijke opvang plaats van personen die vanwege een acute psychosociale crisis een tijdelijke 'time-out' nodig hebben. Het gaat om personen die, ongeacht hun leeftijd, in een noodsituatie verkeren en nergens terecht kunnen voor hulp. De crisisopvang is 24 uur per dag bereikbaar en beschikbaar, 365 dagen per jaar. De verblijfsduur in de crisisopvang is zo kort als mogelijk, maar zo lang als noodzakelijk. Den Eikelaar heeft plek voor 33 volwassenen en zestien plaatsen voor gezinnen. Voor gezinnen zijn er meerpersoons slaapkamers met eigen of soms gedeeld sanitair. Er is een eigen woonkeuken die soms gedeeld wordt. Alleenstaanden hebben een eigen kamer en delen het sanitair, zij maken gebruik van de gezamenlijke keuken.

1b. Maatschappelijke (nacht)opvang: Langdurend verblijf*Damsterdiephuis, Stichting Huis (Groningen)*

In januari 2006 heeft Stichting Huis de deuren van het Damsterdiephuis geopend. Het Damsterdiephuis is een kleinschalige woon- en zorgvoorziening voor oudere, stabiele alcoholverslaafde thuislozen. Het pand is opgedeeld in twee afdelingen en kent een totale capaciteit van veertien woonunits. De cliënt krijgt woonbegeleiding van Stichting Huis en fysieke verzorging en/of verpleging van Thuiszorg Groningen.

De Dollard, Stichting Huis (Groningen)

De Dollard is een kleinschalige woonvoorziening in de binnenstad van Groningen. De woonvoorziening bestaat uit zes woonunits en een gemeenschappelijke huiskamer en keuken. De voorziening is bedoeld voor cliënten met een psychiatrisch heden en/of verleden. De cliëntengroep krijgt per week zeventien uur woonbegeleiding en functioneert verder zelfstandig.

De Terebinten (Delfzijl)

De Terebinten is een particulier woonpension waar onderkomen wordt geboden aan thuisloze personen. De Terebinten biedt plaats aan vijf personen. De Terebinten bestaat uit een viertal woningen in Delfzijl, waarvan van een tweetal woningen één beschermde woonvorm is gemaakt.

Greidhoek, Limor (Veendam)

Woonvoorziening Greidhoek (voorheen Switch) biedt een onderkomen aan thuisloze personen die daarmee in een beschermende omgeving kunnen wonen. Switch biedt plaats aan maximaal twintig personen.

Hiddemaheerd, Limor (Groningen)

Woonvoorziening Hiddemaheerd (voorheen Woonvoorziening Lage der A) betreft gestoffeerde appartementen met koelkast, keukenblok, douche en toilet. De voorziening is bestemd voor thuisloze personen die met enige vorm van begeleiding vrij zelfstandig kunnen leven. Het biedt plaats aan maximaal vijfentwintig personen, zowel mannen als vrouwen.

Ommelanderhuis, Stichting Huis (Groningen)

Het Ommelanderhuis is een sociaal pension voor dak- en thuisloze personen met zware psychiatrische problemen die niet of nauwelijks te behandelen zijn. Het Ommelanderhuis biedt plaats aan maximaal 44 personen, zowel mannen als vrouwen. Alle bewoners zijn bekend bij Lentis. Het Ommelanderhuis biedt bewoners begeleiding in de dagelijkse gang van zaken in huis. Rust en veiligheid worden zoveel mogelijk gewaarborgd. Het verblijf is voor onbepaalde tijd. De helft van de bewonersgroep bestaat uit personen met een zogenaamde dubbele diagnoseproblematiek (psychiatrische- en verslavingsproblematiek). Personen vanaf 23 jaar kunnen in het Ommelanderhuis terecht.

Pension Boterdiep (Kantens)

Pension Boterdiep heeft zijn deuren in 2006 gesloten. Het was een particulier sociaal pension, waartoe ook De Terebinten behoort. De voorwaarde om toegelaten te worden was het accepteren van hulpverlening. Het pension bood plaats aan zestien personen.

1c. Maatschappelijke (nacht)opvang: Begeleid wonen*De Buitenhuisen, Zienn (Leek/Tolbert)*

De Buitenhuisen zijn woningen in woonwijken van Leek en Tolbert waar drie of vier bewoners elk hun eigen zit-/slaapkamer hebben en de woonkamer, keuken en badkamer delen. Er is een telefoonaansluiting en internet. Zienn huurt deze woningen van de woningbouwvereniging en heeft deze ook ingericht. Begeleiding wordt geboden vanuit Begeleid Wonen De Vleugel door sociaal-pedagogisch werkers die op afspraak langskomen. Het gaat om Begeleid Zelfstandig Groepswoon.

De Vleugel, Zienn (Leek)

Trainingscentrum De Vleugel is een opvangvoorziening in Leek voor personen die redelijk zelfredzaam zijn, maar zich nog niet helemaal zelfstandig kunnen redden. De Vleugel is ondergebracht in het pand van Crisisopvang Den Eikelaar. Men heeft een eigen zit-/slaapkamer en deelt het sanitair en de witgoedvoorzieningen. Er is een gezamenlijke woonkamer met keuken. Er wordt gebruikgemaakt van een maaltijdvoorziening of bewoners koken zelf. Op De Vleugel werken sociaal-pedagogisch werkers. De Vleugel biedt geen 24-uurszorg, in noodgevallen kan men de begeleiding van Den Eikelaar inschakelen. De Vleugel beschikt over elf kamers waarvan één voor twee personen; incidenteel wordt een ouder met kind opgenomen.

Hoendiephuis, Stichting Huis (Groningen)

Het Hoendiephuis is een woonpension voor (jong)volwassen dak- en thuislozen met een lichte psychiatrische en/of psychosociale problematiek vanaf 18 tot 30 jaar die hun situatie willen en kunnen verbeteren richting een zelfstandig bestaan. Het Hoendiephuis biedt plaats aan maximaal twintig personen, zowel mannen als vrouwen. Men kan in het Hoendiephuis terecht, indien het verblijf dient ter ondersteuning van een traject dat gericht is op verbetering van de situatie. Hulpverlening wordt uitgevoerd in samenwerking met de ambulante instellingen. Het criterium voor de duur van het verblijf is: zo kort als mogelijk, zo lang als nodig.

Lauwershuis, Stichting Huis (Groningen)

Het Lauwershuis is een woontrainingscentrum voor personen voor wie de stap naar zelfstandig wonen nog te groot is. Zij moeten in staat zijn om zelfstandig te wonen onder beperkte begeleiding. Zaken als koken, wassen, schoonmaken, het beheren van financiën dienen bewoners onder de knie te hebben, evenals bepaalde sociale vaardigheden. Tevens bestaan er beperkte mogelijkheden om gedurende een overgangperiode tijdens het zelfstandig wonen gebruik te maken van ambulante woonbegeleiding. Het Lauwershuis biedt plaats aan maximaal veertien personen, zowel mannen als vrouwen. In principe woont men zelfstandig en huurt men de kamer rechtstreeks van de woningcorporatie. Personen vanaf 20 jaar kunnen een jaar in het Lauwershuis wonen. Onder voorwaarden kan deze periode met een half jaar verlengd worden.

Vast en Verder, Leger des Heils (Groningen)

Vast en verder is een opvang- en woontrainingsproject voor justitiabele jongeren tot en met 23 jaar. De jongeren hebben een multi-probleem problematiek zoals (ernstige) gedragsproblemen en vaak een justitiële achtergrond. De intensieve woonbegeleiding is erop gericht dat deze jongvolwassenen worden voorbereid op zelfstandig wonen en werken.

2. Dagopvang en dagactiviteiten*De Kustersgang, Leger des Heils (Groningen)*

De Kustersgang is een dagopvang van het Leger des Heils en biedt vijftig plaatsen. Men kan er eten, drinken, douchen, scheren, kleding laten wassen en zijn haar laten knippen. Een verpleegkundige van de GGD houdt wekelijks spreekuur.

Stichting Open Hof (Groningen)

De Stichting Open Hof is een oecumenisch inloopcentrum, een dagopvang met vijftig plaatsen. Men kan hier koffie drinken, brood eten, kleding krijgen en gebruikmaken van spreekuren. Een medewerker van het OGGz-team en VNN houden wekelijks spreekuur. In samenwerking met de dienst SOZawe wordt inkomensbeheer aangeboden. Verder is er een humanistisch en een pastoraal spreekuur. Op zondag wordt een kerkdienst gehouden.

3. Activering en werkprojecten*WerkPro (Groningen)*

De WerkPro ontwikkelt en ontplooit in Noord Nederland activiteiten voor mensen zonder werk. Deze activiteiten zijn waar mogelijk gericht op doorstroom naar werk of zelfstandig ondernemerschap. Voor doelgroepen waarbij werk (nog) niet aan de orde is, vinden binnen het bedrijfsonderdeel Dagbesteding de volgende activiteiten plaats, allen gericht op een zinvolle dagbesteding en maatschappelijke participatie:

- *De Riepe*: Straatmagazine voor Noord-Nederland.
- *De Wasplaats*: Een project waarbij bewoners uit de nachtopvang een vorm van dagbesteding wordt aangeboden. Activiteiten zijn bijvoorbeeld wassen en strijken en baliewerkzaamheden.
- *Groenwerk*: Een dagbestedingsproject voor personen met een ernstig drankprobleem.

- *Het Tussenhuis*: Het Tussenhuis is opgezet voor deelnemers binnen het Twaalfde Huis en Groen Werk voor wie de afstand tot de arbeidsmarkt nog zodanig groot is dat een reïntegratietraject richting regulier werk nog niet aan de orde is.
Deelnemers aan dit project kunnen aan de slag bij diverse werkbedrijven van de WerkPro (of daarbuiten),
- *Het Twaalfde Huis*: Een dagbestedingproject voor verslaafden. Er is een houtwerkplaats, een fietsenmakerij en een naaiatelier. De Groningse verslaafden werken ook buiten de deur, ze maken bedrijven schoon of delen in de binnenstad folders uit. City Works, een uitzendbureau voor daklozen, haalt hen met busjes op.

4. Postadressen

Veel dak- en thuislozen hebben vanwege hun zwervend bestaan een postadres nodig. Hiermee kunnen ze een uitkering ontvangen of zich verzekeren tegen ziektekosten. Ook niet dak- en thuislozen vragen soms een postadres aan. Redenen hiervoor zijn marginale huisvesting of dreigende dak- en thuisloosheid. Een postadres kan men aanvragen bij de volgende instellingen: Stichting Huis, Stichting Open Hof, De Kosterengang, Verslavingszorg Noord Nederland, Het Twaalfde Huis en bij de dienst SOZAWE van de gemeente Groningen.

5. Hulpverlening

GGZ, *Lentis*

Lentis biedt in grote verscheidenheid hulp aan mensen met psychische en psychiatrische problemen. Lentis heeft diverse zorggroepen waaronder Linis die is gericht op mensen met psychiatrische kwetsbaarheid waarbij het maatschappelijk functioneren en participeren en de kwaliteit van leven in het geding is. Linis biedt hulp in en vanuit zes centra voor geestelijke gezondheidszorg die mensen van 18 tot 65 jaar ondersteunen. Het gaat daarbij om mensen die door hun psychiatrische problemen in het dagelijks leven op verschillende gebieden moeilijkheden ervaren, en/of door psychiatrische problemen in een crisis terecht komen. Zij worden thuis of in één van de centra geholpen en kunnen bij Linis terecht voor: advies, diagnostiek, behandeling en begeleiding, gericht op herstel en maatschappelijk functioneren. Daarnaast biedt Linis ook langdurige zorg, arbeid- en dagbesteding en wonen in een beschutte en tolerante omgeving.

OGGz Groningen, GGD Groningen

De gemeente Groningen is verantwoordelijk voor het bevorderen van de gezondheid, veiligheid en welzijn van de burgers van de stad. De GGD Groningen van de Hulpverleningsdienst (HVD) voert het gezondheidsbeleid van de gemeente Groningen uit. Met betrekking tot de OGGz heeft de GGD Groningen als visie dat 'moet worden voorkomen dat bewoners van de stad Groningen worden uitgesloten van zorg'. Hiervoor heeft de GGD Groningen een OGGz-team en is het OGGz-samenwerkingsverband in het leven geroepen dat bestaat uit: Geestelijke Gezondheidszorg (Lentis); Maatschappelijke en Juridische Dienstverlening (MJD); Verslavingszorg Noord Nederland (VNN); GGD Groningen. Het samenwerkingsverband heeft als doel langdurige zorgafhankelijke personen met complexe problemen en vaak zonder een expliciete hulpvraag beter te helpen. Het gaat dan niet alleen om de groep die als lastig wordt ervaren, maar ook om mensen met 'stille' problematiek. Onder stille problematiek wordt verstaan het vaak grote psychische- en of sociale leed achter gesloten deuren, waarbij geen sprake is van overlast.

Schuldhelpverlening en budgetbeheer, Groningse Kredietbank Groningen

De Groningse Kredietbank (GKB) is een onderdeel van de dienst Sociale Zaken en Werk van de gemeente Groningen. De GKB verstrekt niet alleen leningen, maar biedt daarnaast ook informatie, advies en bemiddeling aan inwoners van de stad Groningen die (acute) financiële problemen hebben. De GKB kan helpen door bijvoorbeeld een vrijwillige schuldregeling of, als dat niet lukt, door een wettelijke schuldsanering. Mensen kunnen ook in aanmerking komen voor budgetbeheer; de GKB beheert dan uw inkomsten en uitgaven. De GKB voert ook beschermingsbewind uit en regelt in dat geval dat een bewindvoerder financiën regelt van een cliënt die dit door een psychische of lichamelijke beperking niet zelf meer kan.

Stichting Maatschappelijke en Juridische Dienstverlening

De Stichting Maatschappelijke en Juridische Dienstverlening (MJD) is een brede welzijnsorganisatie in Groningen, die mensen van alle leeftijden en achtergronden stimuleert om mee te doen in de maatschappij. De MJD biedt maatschappelijk werk, sociaal juridische dienstverlening, jeugd- en jongerenwerk, randgroepenwerk, straathoekwerk, sportbuurtwerk, ouderenadvieswerk, minderhedenwerk en intensieve ambulante hulpverlening aan alle inwoners van Groningen.

Verslavingszorg Noord Nederland

Iedereen die in Groningen, Friesland of Drenthe woont en vragen over of problemen met alcohol, drugs, medicijnen of gokken heeft, kan terecht bij Verslavingszorg Noord Nederland (VNN). De zorg van VNN richt zich op alle stadia van gebruik. Het omvat zowel voorlichting en preventie, reclassering, behandeling en begeleiding, sociale verslavingszorg als palliatieve zorg. Sociale verslavingszorg is gericht op ernstig en langdurig verslaafden. Het betreft veelal personen met complexe problematiek die zorg mijden en daardoor moeilijk te bereiken zijn. De zorg aan deze doelgroep wordt vormgegeven in samenwerking met partners zoals Lentis, de GGD, de maatschappelijke opvang en lokale overheden. Op het gebied van de sociale verslavingszorg biedt VNN onder meer algemene zorgbegeleiding, woonbegeleiding, inloopvoorzieningen en Openbare Geestelijke Gezondheidszorg (OGGz). Een ambulante OGGz-team legt actief contact met mensen die het moeilijk vinden om hulp te vragen.

Christelijke Verslavingszorg voor Noord Nederland, Stichting Terwille

Stichting Terwille biedt professionele christelijke verslavingszorg aan verslaafden in Noord Nederland. Drie provincies vallen onder deze regio; Groningen, Friesland en Drenthe. Terwille biedt hulp aan jongeren en volwassenen, die zichzelf (tijdelijk) niet zelfstandig in de samenleving kunnen redden. Ze hebben een verslavingsprobleem of ze raken uit evenwicht in hun omgeving door de verslavingsproblematiek. Naast mogelijkheden voor cliënten om op eigen initiatief, eventueel via de Telefonische Hulpdienst, bij Terwille terecht te komen zijn er ook initiatieven tot outreachende hulpverlening. Zo is er in samenwerking met de Gemeente Groningen het project 'Terplekke'. Medewerkers van Terwille zoeken dakloze cliënten op in de dagopvang Open Hof en De Kosterstang. Op deze manier proberen medewerkers van 'Terplekke' de verslaafde cliënten proactief te helpen.

Woonkans

Bureau Woonkans voert in opdracht van de gemeente Groningen het tweede kansbeleid in de stad uit. Bureau Woonkans is erop gericht huisuitzetting te voorkomen of een succes te maken van een tweede kans. Het streven is de samenstelling van een pakket hulp dat optimaal is afgestemd op de individuele situatie van elke cliënt, als voorwaarden voor de (her)huisvesting. Bureau Woonkans zet zich in voor drie verschillende doelgroepen: (a) Uitgezette huishoudens die voor overlast hebben gezorgd en/of een huurschuld hebben; (b) Zittende huurders die voor overlast zorgen en/of een huurschuld hebben; (c) Kwetsbare personen die om andere redenen problemen hebben om een huis te krijgen en zelfstandig te wonen.

Bureau Woonkans werkt samen met verschillende instanties om de hulpverlening zo goed mogelijk te kunnen afstemmen op de individuele situatie van elke cliënt. Het betreft de Woningcorporaties De Huismeesters, Lefier, Nijestee, Patrimonium en Woonstade en de volgende instellingen voor hulp- en dienstverlening: Lentis; MJD; Reclassering Nederland, regio Noord-Nederland; Stichting Huis; VNN.

6. Ambulante woonbegeleiding

"10" voor Toekomst, Leger des Heils

Onder de projectnaam "10" voor Toekomst wordt intensieve ambulante woonbegeleiding geboden aan gezinnen met kinderen tot 18 jaar. Het gaat om gezinnen die tegelijkertijd met diverse problemen te maken hebben en die daardoor hun zelfstandigheid dreigen te verliezen. Het is een gezins-ondersteunings- en begeleidingsprogramma en het kent een outreachende werkwijze: de hulp wordt actief aangeboden aan mensen in hun eigen leefsituatie. Het uitgangspunt is een integrale benadering waarbij diverse elementen van thuiszorg, jeugdhulpverlening en opvang zijn verweven. De naam "10" voor Toekomst verwijst naar tien aandachtsgebieden in de thuissituatie waarop de hulp zich richt, zoals opvoedingsondersteuning, huishoudelijke ondersteuning en hulp bij administratie en financieel beheer.

Biba Bon, Stichting Huis

Het project Biba Bon Bida Bon is een begeleid woon- en dagbestedingsproject voor Antilliaanse en Arubaanse jongeren vanaf 16 jaar tot en met 25 jaar, zowel mannen als vrouwen. Er zijn vier woningen, en elke woning biedt ruimte aan drie bewoners. Als de jongere, binnen een jaar, het begeleidings-traject succesvol doorloopt, wordt er een woning aangevraagd of krijgt hij een ander passend aanbod, passend bij zijn financiële situatie.

Grijs Genoegen, Leger des Heils

Grijs Genoegen werkt bij thuiswonende ouderen die in een sociaal isolement terecht zijn gekomen of dreigen te komen. De oorzaken van een isolement kunnen heel verschillend zijn, er is weinig contact meer met familie of vrienden. Financiële problemen, alcoholproblemen, angst, een gevoel van onveiligheid in de woonomgeving of verdriet door het verlies van een partner kunnen er toe leiden dat ouderen zich gaan afzonderen en in een sociaal isolement terechtkomen. De doelgroep van Grijs Genoegen kenmerkt zich door het feit dat men vaak meerdere en vaak complexe problemen heeft en dat men zorg mijdt.

Proefwoningen, Stichting Huis

Begeleid zelfstandig wonen kan in een door Stichting Huis gehuurde woning. De cliënt kan in een jaar (langer is mogelijk), met begeleiding, bewijzen dat hij in staat is zelfstandig te wonen. Als dit lukt dan kan de woning op naam van de cliënt worden gezet.

Thuisbegeleiding, Limor

Thuisbegeleiding is begeleiding voor mensen met woonproblemen in hun eigen woonsituatie. Dat kunnen problemen zijn als: je huis op orde houden, uitkomen met je huishoudgeld, met instanties omgaan, enz. Thuisbegeleiding is erop gericht de woonproblemen de baas te worden, voordat de situatie uit de hand gaat lopen. Stapsgewijs krijgen mensen weer greep op zaken als huishouden, geld, sociale contacten en kan men weer structuur in de dag aanbrengen.

Woonbegeleiding, Verslavingszorg Noord Nederland

Ambulante woonbegeleiding vindt plaats in de eigen thuissituatie, zowel in de eigen woningen als ook in een huis dat gehuurd wordt door Verslavingszorg Noord Nederland (VNN). Bij de begeleiding staan maatschappelijke integratie en zo zelfstandig mogelijk wonen centraal. Er is geen direct toezicht op wonen en de begeleiding is beperkt tot een aantal uren per week. De begeleiding is vaak langdurig van aard.

Woonondersteuning, Zienn

In de drie noordelijke provincies biedt Zienn Woonondersteuning aan huis aan vanuit haar kantoren in Drachten, Heerenveen, Hoogezand, Leeuwarden, Ruinen, Sneek en Tolbert. De cliënten hebben te maken met een eigen ambulante woonbegeleider. Tot de doelgroep behoren mensen die de grip op hun leven hebben verloren door een combinatie van problemen. De begeleiding aan huis is onder meer gericht op het voorkomen van huisuitzetting en/of geeft een steun in de rug voor wie na verblijf in een voorziening weer zelfstandig gaat wonen. Men kan hulp krijgen bij: zelfstandig wonen; regulatie van psychiatrische en/of verslavingsproblematiek; het verwerven of handhaven van structuur, dagbesteding en zo mogelijk werkgerelateerde activiteiten; het onderhouden en uitbreiden van een sociaal netwerk.

8. Opvang ex-gedetineerden

Stichting Exodus (Groningen)

Exodus biedt opvang en ondersteuning aan ex-gedetineerden en gedetineerden in de laatste fase van hun straf die gemotiveerd zijn uit de criminaliteit te stappen. In het Exodushuis in Groningen is plaats voor elf deelnemers. Gewerkt wordt volgens de Exodus-methodiek waarin de deelnemers een aantal vaardigheden wordt aangeleerd om weer als volwaardig lid in de maatschappij te kunnen participeren. Elke bewoner heeft daarvoor een vaste begeleider. De methodiek is gericht op vier sleutelgebieden namelijk: wonen, werken, relaties en zingeving.

Bijlage 2: Woningvoorraad corporaties

In paragraaf 2.2.1 gaan we in op het aantal huissuitzettingen. De onderstaande tabel geeft de deelnemende woningcorporaties weer en hun woningvoorraad volgens opgave van het Centraal Fonds Volkshuisvesting (CFV).

Woningvoorraad van corporaties in de provincie Groningen

| Corporatie | 2006 | 2007 | 2008 | 2009 |
|-------------------|--------|--------|--------|--------|
| Corporaties stad | 35.156 | 35.026 | 34.421 | 34.214 |
| Groningen | 14.243 | 13.885 | 13.461 | 13.332 |
| Acantus | - | - | - | 7.922 |
| Lefier * | 2.213 | 2.218 | 2.217 | 2.212 |
| Marenland | 4.999 | 5.046 | 5.050 | 4.983 |
| Wierden en Borgen | 4.627 | 4.614 | 4.671 | 4.657 |
| Wold en Waard | 3.511 | 3.336 | 3.256 | - |
| Volksbelang * | 4.977 | 4.979 | 4.953 | 4.932 |
| Woonborg | 4.685 | 4.673 | 4.633 | - |
| Wooncom * | | | | |

* Lefier is op 1 januari 2009 ontstaan door fusie van de corporaties In uit Groningen, Volksbelang uit Hoogezand en Wooncom uit Emmen.

