

# ***Plek om te slapen***

***Dak- en thuislozenmonitor 2006***

**Monique Beukeveld  
Jeanine Vosselman**

**M.m.v.  
Marcel Daalman  
Alfons Klein Rouweler  
Klaas Kloosterman  
Louis Polstra**

**Tekstredactie  
Jacques Don**

Bureau Onderzoek Gemeente Groningen, september 2007

Bureau Onderzoek heeft als kernactiviteiten instrumentontwikkeling voor en uitvoering van beleidsgericht onderzoek, het toegankelijk maken van grote hoeveelheden data uit verschillende bronnen, gegevensanalyse, projectevaluatie en dienstverlening bij overheidsmarketing.



# Inhoudsopgave

<b>1. Inleiding</b>	<b>5</b>
1.1 Doel van het onderzoek	6
1.2 Opzet van de monitor	7
1.3 Opbouw van het rapport	8
<b>2. Uit huis</b>	<b>11</b>
2.1 Huisuitzettingen	11
2.2 Huisuitzetting en hulpverlening	12
2.3 Van huisuitzetting naar opvang	14
<b>3. Een plek om te slapen</b>	<b>17</b>
3.1 Het gebruik van de opvangvoorzieningen	17
3.2 Intensiteit van het gebruik	20
3.3 Achtergrondkenmerken	21
3.4 Inkomstenbron	23
3.5 Buitenslapers	24
3.6 Dak- en thuisloze jongeren	25
<b>4. Dynamiek in de groep</b>	<b>27</b>
4.1 De in- en uitstroom nader bekeken	27
4.2 Waar komen de dak- en thuislozen vandaan?	30
4.3 Doorstroom: stromingen tussen de voorzieningen	31
4.4 Weigeringen	32
4.5 Hulpverlening voor, tijdens en na de periode van opvang	33
4.6 Ambulante woonbegeleiding	35
4.7 Hulpverlening na uitstroom	39
<b>5 Een plek voor overdag</b>	<b>43</b>
5.1 Gebruik dagopvangvoorzieningen	43
5.2 Kenmerken van de gebruikers van dagopvang	46
5.3 Bron van inkomsten	48
5.4 Overnachting	48
5.5 Contacten met de hulpverlening	50
5.6 Werkprojecten	51

<b>6. Postadressen</b>	<b>53</b>
6.1 Aantal postadressen	53
6.2 Duur postadressen	54
6.3 Achtergrondkenmerken	55
6.4 Contacten met hulpverlening	57
<b>7. Marginaal gehuisvest</b>	<b>59</b>
7.1 Expertmeeting: wie zijn de marginaal gehuisvesten?	59
7.2 Gebruik van een postadres	60
7.3 Kenmerken van de marginaal gehuisvesten	61
7.4 Geschiedenis in de opvangvoorzieningen	62
7.5 Hulpverleningscontacten	63
7.6 In- en uitstroom postadressen	65
7.7 Herkomst voor aanvang postadres	66
7.8 Verblijf op risicoadressen	66
<b>Slotbeschouwing</b>	<b>67</b>
<b>Literatuurlijst</b>	<b>69</b>
<b>Bijlage 1: De voorzieningen</b>	<b>71</b>

## 1. Inleiding

Groningen heeft in haar stadsvisie het programma Uit de Goot als een van haar topprioriteiten benoemd. Het idee hierachter is dat het onaanvaardbaar is wanneer mensen op straat wonen. Uit de Goot is met name bedoeld om door middel van een ketenaanpak te bewerkstelligen dat zo veel mogelijk mensen een dak boven hun hoofd krijgen en dat ze de begeleiding ontvangen die ze nodig hebben. De ketenbenadering in de opvang ziet er als volgt uit: preventie - snelle interventie - maatschappelijke opvang – uitstroom – nazorg. De gemeente heeft de verantwoordelijkheid om samen met de hulpverlening te werken aan voorkomen van dakloosheid en aan herstel en uitstroom van de dak- en thuislozen ( De cirkel doorbroken, OCSW 2002).

De gemeente Groningen volgt de daklozenpopulatie al jaren om de ontwikkelingen in kaart te brengen. Het gaat daarbij niet alleen om het aantal dak- en thuislozen, maar ook om het gebruik van de opvangvoorzieningen en de contacten met zorginstellingen. De in- en uitstroom in het daklozencircuit wordt bepaald, evenals de tussentijdse mutaties. Dit alles om te leren welke processen een rol spelen bij het ontstaan van dakloosheid, maar ook om er achter te komen welke factoren een bijdrage leveren aan reïntegratie.

De monitor is ontwikkeld en wordt uitgevoerd door Bureau Onderzoek en Statistiek van de gemeente Groningen, in opdracht van de dienst OCSW, eveneens van de gemeente Groningen.

De monitor richt zich enerzijds op preventie en nazorg bij dak- en thuisloosheid. Anderzijds op omvang en kenmerken van de populatie dak- en thuislozen in de stad en de provincie Groningen. De monitor maakt het mogelijk om de dak- en thuislozenpopulatie langdurig te volgen en om trendverschuivingen te signaleren.

Naast de dak- en thuislozen zien we ook een groep potentiële daklozen: degenen voor wie een dreiging bestaat om hun huisvesting te verliezen en op straat te belanden. Ook kan het gaan om marginaal gehuisveste mensen waarbij een bezoek aan de dagopvang een vast onderdeel kan zijn van de dagbesteding.

Vanuit het oogpunt van preventie is het van belang veel aandacht te besteden aan vroegsignalering. We zien dat een op de vijf dak- en thuislozen die gebruik maken van de opvangvoorzieningen, uit huis zijn gezet in de stad en provincie Groningen. Het daadwerkelijke aantal dak- en thuislozen dat vanwege huisuitzetting in de opvang terecht komt, zal hoger liggen, omdat we alleen over de huisuitzettingen van de provincie Groningen beschikken.

### 1.1 Doel van het onderzoek

Het onderzoek heeft een tweeledige doelstelling:

1. *De reguliere doelstelling*: in kaart brengen van de populatie dak- en thuislozen in stad en provincie Groningen.
2. *Extra verdieping*: zicht krijgen (voor zover mogelijk) op de groep marginaal gehuisvesten.

Deze doelstelling laat zich vertalen in een aantal deelvragen op het gebied van de populatie dak- en thuislozen en van de gemarginaliseerden.

#### 1. Dak- en thuislozen

##### Preventie

- Is er een toename van het aantal dak- en thuislozen in de stad en regio Groningen?
- Wanneer komt de hulpverlening op gang?
- Hoeveel ex-daklozen worden weer opnieuw dakloos?

##### Opvang

- Wat is de omvang van de populatie dak- en thuislozen in de stad en provincie Groningen?
- Wat zijn de demografische kenmerken van deze populatie (geslacht, etniciteit, leeftijd)?
- Hoeveel nieuwe daklozen komen we in 2006 tegen in de stad?
- Hoeveel personen staan op de wachtlijst bij een maatschappelijke opvang voorziening?
- Hoeveel personen met een postadres komen ook in de nachtopvang, 24-uursopvang of crisisopvang?

**nazorg**

- Hoeveel dak- en thuislozen die in 2003/2004 zijn ingestroomd zijn inmiddels uitgestroomd? Hoeveel verblijven nog in de opvang en welke kenmerken hebben de 2 groepen?
- Hoeveel dak- en thuislozen stromen uit?
- Hoeveel dak- en thuislozen stromen door naar woonbegeleiding?

**2. Marginaal gehuisvesten**

- Hoeveel personen hebben een postadres bij een van de voorzieningen?
- Waar komen personen met een postadres vandaan?
- Hoeveel personen met een postadres komen ook bij de dagopvang maar bezoeken nooit een voorziening voor overnachting?
- Hoeveel personen met een postadres komen nooit in de dagopvang of nachtopvang?
- Zijn personen met een postadres bekend bij hulpverlening?
- Welke kenmerken hebben de verschillende groepen met een postadres?

**1.2 Opzet van de monitor****Deel 1**

De gegevens voor de monitor worden verkregen door meerdere bronnen te koppelen:

- A) Registratiegegevens van de maatschappelijke opvang in de provincie Groningen; wie maakt er per dag gebruik van de opvang. Het gaat om tijdelijke opvang, langdurende opvang, begeleid wonen en dagopvang.
- B) Bestanden van woningcorporaties in de provincie Groningen over het *aantal* huisuitzettingen (op naam) en de *reden* van huisuitzetting.
- C) Om een zo compleet mogelijk beeld te krijgen van de achtergrond van de dak- en thuislozen is gebruik gemaakt van aanvullende informatie uit bestanden van de Verslavingszorg Noord Nederland (VNN), de zorgcoördinatie en Ambulante teams van Lentis (GGz), Stichting Maatschappelijke en Juridische Dienstverlening (MJD), Woonkans, Openbare Geestelijke Gezondheidszorg (OGGz), SOZAWE Groningen, SUWI-net, Groningse Kredietbank en Werkprojecten Groningen.

D) De Gemeentelijke Basisadministratie (GBA) speelt een belangrijke rol bij de identificatie van dak- en thuislozen. Door de koppeling met de GBA is het tevens mogelijk na te gaan van welke huishoudens ze deel hebben uitgemaakt en wat hun etniciteit, geslacht en leeftijd is. Ook kunnen we onderzoeken wie een postadres heeft bij een voorziening.

## Deel 2

Als verdiepingsonderdeel van de monitor zijn we ingegaan op de groep marginaal gehuisvesten. Een kenmerk van deze groep is dat ze moeilijk in beeld te krijgen zijn. Marginaal gehuisvesten zijn verkommerden en verloederden die over een eigen woonruimte beschikken waarvoor zij geld betalen of die min of meer permanent inwonen bij familie en daar deel uitmaken van het gezinsverband (Trimbos-instituut, 2002). Uit het GBA valt dus niet af te leiden of het om marginaal gehuisvesten gaat. Daarom hebben we een expertmeeting georganiseerd in de vorm van een groepsinterview waaraan onder meer medewerkers van de maatschappelijke opvangvoorziening, politie, VNN, Lentis (GGz), OGGz en reclassering deel hebben genomen. Tijdens deze meeting zijn vertegenwoordigers van de instellingen gevraagd naar de definitie die zij hanteren van marginaal gehuisvesten, de betrokkenheid en inzet van de instellingen als het gaat om deze doelgroep, hun schatting van de omvang van de doelgroep en de bij hun bekende adressen van marginaal wonen. Ter voorbereiding en aanvulling op de expertmeeting hebben we literatuuronderzoek gedaan. Daarnaast hebben we door middel van een bestandsanalyse de groep in beeld gebracht die gebruik maakt van de dagopvang en/of een postadres heeft bij de verschillende voorzieningen. Hierbij zijn de adressen meegenomen die bekend zijn geworden uit de expertmeeting.

### 1.3 Opbouw van het rapport

Het rapport is als volgt opgebouwd.

In *hoofdstuk 2* van het rapport gaan we in op de huisuitzettingen. Hoeveel huisuitzettingen leiden tot een plaats in de opvang? *Hoofdstuk 3* richt zich op het gebruik van de verschillende opvangvoorzieningen. In *hoofdstuk 4* staat de in- door- en uitstroom van de dak- en thuislozen centraal.



Iedere dag zijn er mensen die voor het eerst gebruik maken van de opvang voor dak- en thuislozen. Maar ook is er een groep die erin slaagt het daklozenbestaan te beëindigen.

*Hoofdstuk 5* geeft de resultaten weer van de analyses naar het gebruik van de dagopvang. In *hoofdstuk 6* staat het gebruik van postadressen centraal. In *hoofdstuk 7* proberen we een beeld te krijgen van de groep marginaal gehuisvesten. Tot slot volgt in *hoofdstuk 8* een slotbeschouwing.



## 2. Uit huis

De kans dat een eigenaar van een koopwoning uit zijn huis gezet wordt, is heel klein. Bij huurders ligt dit anders. Verhuurders, woningcorporaties en af en toe particuliere verhuurders, hebben recht van spreken als er geen huur wordt betaald, als de huurder de woning ernstig verwaarloost of anderszins overlast veroorzaakt. Huisuitzetting is een van de oorzaken van dakloosheid. Niet de enige, want mensen worden ook dakloos doordat zij uit huis worden gezet door hun partner of ouders. Ook komt het voor dat sommige mensen uit detentie komen zonder dat vooraf een dak boven het hoofd is geregeld.

In dit hoofdstuk beperken wij ons tot de huisuitzettingen. Volgens de media komen die steeds vaker voor. Maar is dat ook daadwerkelijk zo?

### 2.1 Huisuitzettingen

Het totale aantal huisuitzettingen in de stad en provincie Groningen laat een kleine u-vormige curve zien. In 2002 heeft er in 313 keer een huisuitzetting plaatsgevonden. Dit aantal zakt tot 289 in 2004, om vervolgens weer te stijgen tot 313 in 2006.

Tabel 2.1 Huisuitzettingen in de stad Groningen en provincie

Plaats	Corporatie	2002	2003	2004	2005	2006
Groningen	Gezamenlijk	173	172	151	156	186
Appingedam	Marenland	6	5	6	6	4
Delfzijl	Acantus	82	77	61	50	44
Haren	Woonborg	4	4	1	-	4
Hoogezand	Volksbelang	16	12	27	38	18
Leek	Wold en Waard	16	11	10	14	13
Stadskanaal	Wooncom	nb	10	13	24	25
Winsum	Wierden en Borgen	8	7	16	11	12
Zuidbroek	SGBA	8	5	4	-	7
	Totaal	313	303	289	299	313

nb = niet bekend. Gegevens zijn bij ons bekend vanaf 2003.

De stad Groningen nam altijd rond 55 procent van de huisuitzettingen voor haar rekening. In 2006 is het percentage iets gestegen naar 59 procent. Het aantal huisuitzettingen van de woningcorporatie Volksbelang in Hoogezand is in 2006 daarentegen fors gedaald. Zijn er in 2005 nog 38 huurders uit hun huis gezet, in 2006 gaat het om 18 huurders. Ook in Delfzijl is een daling van het aantal huisuitzettingen te bespeuren, maar deze strekt zich over een langere periode uit: 82 huisuitzettingen in 2002 en 44 in 2006. In Stadskanaal zien we een omgekeerde trend: een gestage stijging van 10 in 2003 naar 25 in 2006.

## 2.2 Huisuitzetting en hulpverlening

Hulpverlening kan preventief werken bij huisuitzetting. Daarom is nagegaan hoeveel huishoudens hulpverlening hebben ontvangen, voorafgaande aan huisuitzetting. Ook hebben we gekeken naar de hulpverleningscontacten na huisuitzetting.

### Hulpverlening voor huisuitzetting

Wolf (2002) noemt drie factoren die een rol spelen bij dak- en thuisloosheid. Een daarvan is dat mensen in een negatieve spiraal terechtkomen met steeds meer controleverlies. Rekeningen worden niet betaald. Post wordt niet meer geopend. Contacten met familie, vrienden en burens nemen af. Het controleverlies is op een gegeven moment zo erg dat mensen geen hulp vragen terwijl de behoefte eraan groot is. In het onderzoek 'Over leven zonder huis' (Beukeveld e.a.2004) is vastgesteld dat de hulpverlening vaak niet in beeld was voorafgaand aan een huisuitzetting in de stad Groningen. Dit was aanleiding voor de gemeente om meer te richten op het gebied van vroegsignalering, om op tijd signalen te ontvangen over burgers bij wie het dreigt mis te gaan.

Tabel 2.2 Hulpverlening voorafgaand aan huisuitzetting in de stad Groningen

	2004	2005	2006
VNN	3	8	18
OGGz	7	9	11
MJD	31	36	41
GGz	7	nb	18
Totaal	48	53	88

nb=niet bekend

Het aantal huisuitzettingen in de stad Groningen is in 2006 ten opzichte van 2005 met bijna 20 procent gestegen. Het aantal contacten met de hulpverleningsinstellingen stijgt naar verhouding meer. Het aantal contacten met de openbare geestelijke gezondheid, het vangnet van de hulpverlening, en de MJD neemt niet extra toe. De stijging kan vooral worden toegeschreven aan de verdubbeling van het aantal contacten met VNN.

#### Hulpverlening na huisuitzetting

Je staat op straat, en wat dan? Waar naar toe te gaan? Bij wie aan te kloppen? Vaak loopt de dakloze om raad binnen bij het politiebureau. In kleine gemeenten wordt ook wel een bezoek aan het gemeentehuis afgelegd. Het leven op straat is hard en zwaar, vooral voor hen die dit niet gewend zijn. Voorstelbaar is dat dan de behoefte aan hulpverlening groot is. Niet alleen voor een luisterend oor, maar ook voor praktische tips en trucs.

De hulpverleningscontacten met Lentis en VNN lopen door na de huisuitzetting. Kijken we naar het aantal nieuwe contacten, dan valt op dat dit zeer gering is.

Tabel 2.3 Nieuwe hulpverleningcontacten na huisuitzetting in de stad Groningen

	2004	2005	2006
VNN	12	3	1
OGGz	1	4	
MJD	10	4	2
Lentis	8	nb	1

Nb = niet bekend

#### Woonkans

Groningen kent een zogenaamde tweedekansbeleid voor problematische huurders. Woonkans, een onderdeel van MJD, ondersteunt deze huurders bij het vinden van nieuwe huisvesting. Vaak wordt er een deal gesloten tussen woningcorporatie, huurder, hulpverlening (inclusief schuldhulpverlening) om ervoor te zorgen dat de huurder zich aan de afspraken houdt. In tabel 2.4 geven we per jaar weer hoeveel nieuwe contacten er met Woonkans zijn geweest voor en na huisuitzetting.

Tabel 2.4 Contacten Woonkans voor en na huisuitzetting

	2003	2004	2005	2006
Voor huisuitzetting	6	2	1	4
Na huisuitzetting	24	14	8	5

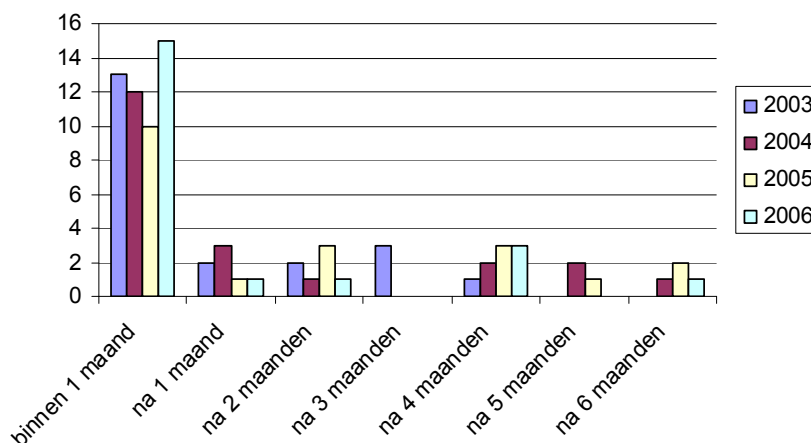
Woonkans kan ter voorkoming van dakloosheid al worden ingeschakeld tijdens de huisuitzettingsprocedure. In 2003 was Woonkans 24 keer in beeld na huisuitzetting. Het aantal contacten met uit huis gezette huurders daalt tot vijf in 2006. Het aantal contacten voorafgaand aan huisuitzetting is altijd al klein geweest. Deze cijfers zeggen overigens niets over het succes van de preventie van Woonkans. We beschikken alleen over gegevens van huurders die op straat zijn gezet. Bij ons is niet bekend bij hoeveel huurders Woonkans er in slaagt huisuitzetting te voorkomen.

### 2.3 Van huisuitzetting naar opvang

Iemand die uit huis gezet is, is zijn huis en haard kwijt. Dit wil echter niet zeggen dat hij of zij letterlijk dakloos is. Om te voorkomen dat de nacht onder de sterrenhemel moet worden doorgebracht, wordt vaak eerst aangeklopt bij familie en vrienden. Ook worden oplossingen gezocht in de richting van een caravan, vakantiehuisje en soms een schuur. Hierdoor duurt het enige tijd voordat iemand aanklopt bij de maatschappelijke opvang. Alleen zij die de controle totaal kwijt zijn, kloppen eerder aan. Zij beschikken niet meer over de overlevingsstrategieën om het een tijdje zonder de opvang uit te houden.

Jaarlijks vinden er ongeveer driehonderd huisuitzettingen plaats. Tien procent van de personen vinden we binnen een half jaar terug in een van de opvangvoorzieningen van de maatschappelijke opvang in de provincie Groningen. De meeste weten blijkbaar een andere oplossing te vinden. In totaal maken per jaar 21 personen die uit huis zijn gezet, gebruik van de opvang. Tweederde van deze kleine groep overnacht binnen één maand na huisuitzetting bij de opvang (zie figuur 2.1).

Figuur 2.1 Aantal en moment overnachtingen in opvangvoorziening na huisuitzetting



Vanuit het oogpunt van preventie is het van belang veel aandacht te besteden aan vroegsignalering. We zien dat een op de vijf dak- en thuislozen die gebruik maken van de opvangvoorzieningen uit huis zijn gezet in de stad en provincie Groningen. Het daadwerkelijke aantal dak- en thuislozen die wegens huisuitzetting in de opvang terecht komt zal hoger liggen omdat we alleen over de huisuitzettingen van de provincie Groningen beschikken.

#### Reden huisuitzetting in de stad

Een huurder kan niet zomaar uit zijn woning worden gezet. Hieraan komt een gerechtelijke uitspraak te pas. Huurachterstand is de meest voorkomende reden waarom iemand volgens de rechter zijn huis moet verlaten. Huurachterstand is voor de verhuurder gemakkelijker hard te maken dan overlast. Huurachterstand is een kwestie van op- en aftrekken van betaalde en verschuldigde huurpenningen. Overlast vraagt om getuigenverklaringen, die bewijzen dat het niet om een incident gaat en dat maatregelen niet geholpen hebben. In praktijk gaan veelal beide hand in hand. Met andere woorden, bij huurachterstand is er vaak ook sprake van een vorm van overlast.

De groep die vanaf 2002 uit huis zijn gezet in de stad en provincie Groningen bedraagt in totaal 1532 personen. Van hen hebben 97 personen die maximaal zes maanden na de huisuitzetting in de nachtopvang verbleven.

De groep van 1435 personen is niet in de opvangvoorzieningen geweest. Naar verhouding wordt overlast vaker genoemd bij de groep die een beroep heeft gedaan op de opvang dan bij de andere groep, namelijk 12 procent tegenover 6 procent. Van beide groepen is de reden van huisuitzetting voor ongeveer 90 procent huurschuld.



### 3. Een plek om te slapen

Dak- en thuislozen kunnen gebruik maken van verschillende typen opvang in de stad en provincie Groningen. In dit hoofdstuk gaan we in op het gebruik van de verschillende opvangvoorzieningen. Deze verdelen we onder in: kortdurend verblijf (het A-huis, Eemshuis en Den Eikelaar), langdurend verblijf ( het Ommelanderhuis, Woonvoorziening Lage der A (voormalig Amyhoes), Pension Boterdiep, Switch en De Terebinten) en begeleid wonen (Hoendiephuis, Lauwershuis, De Dollard en het Damsterdiephuis).

#### 3.1 Het gebruik van de opvangvoorzieningen

In tabel 3.1 geven we het gebruik van de verschillende soorten opvang weer in absolute aantallen. Het betreft dak- en thuislozen die voor een paar nachten gebruik maken van de opvang maar ook dak- en thuislozen die een heel kwartaal of een heel jaar aaneengesloten in de opvang verblijven.

Tabel 3.1 Aantal personen in opvangvoorzieningen<sup>1</sup>

		2003	2004	2005	2006
Begeleid wonen	Hoendiephuis	63	56	56	54
	Damsterdiephuis				16
	De Dollard		6	6	6
	Lauwershuis	23	27	24	27
Kortdurend	A-huis	307	269	277	266
	Eemshuis	113	106	103	119
	Den Eikelaar	270	305	231	268
Langdurend	Pension Boterdiep	23	19	19	16
	Woonvoorziening Lage der A	16	25	27	24
	Ommelanderhuis	68	71	73	66
	Switch	21	26	29	34
	De Terebinten	8	9	23	15

<sup>1</sup> Bij de koppeling van de bestanden is gebruik gemaakt van een nauwkeurige systematiek, waardoor de kans op dubbeltellingen is geminimaliseerd. Dit heeft tot gevolg dat het aantal personen bij sommige instellingen is afgenomen ten opzichte van de vorige rapportages.

Het A-huis, het Eemshuis en Den Eikelaar zijn relatief grote opvangvoorzieningen waar dak- en thuislozen kortdurend verblijven. Dit vertaalt zich in de grote groepen die van deze voorzieningen gebruik maken. De in- en uitstroom bij deze voorzieningen is groot.

Het aantal personen dat heeft geslapen in het A-huis, is de afgelopen drie jaar redelijk stabiel. Hetzelfde geldt voor het Eemshuis. Den Eikelaar laat een stijging van 37 personen zien. Deze voorziening zit op hetzelfde niveau als 2003. Het jaar 2004 was voor Den Eikelaar een topjaar, in zoverre er gesproken mag worden over topjaren gaat als het gaat over het aantal dak- en thuislozen dat gebruik maakt van een voorziening.

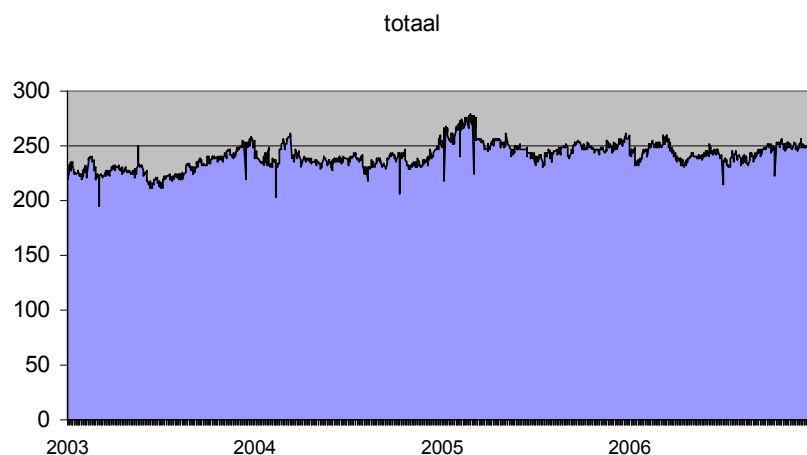
Bij de opvangvoorzieningen in de categorie 'langdurend verblijf' vindt er verhoudingsgewijs wel een verandering plaats in het aantal personen dat er gebruik van maakt. Switch laat een duidelijke toename zien en Pension Boterdiep een afname. Dit laatste pension is inmiddels opgeheven. De bewoners hebben een plek gekregen binnen de Terebinten.

#### **Gebruik per nacht**

Per opvangvoorziening wordt per nacht geregistreerd wie er slaapt. Het aantal personen is grotendeels afhankelijk van het aantal beschikbare bedden. Vandaar de relatief stabiele lijn over de jaren heen. Nieuwe voorzieningen als het Damsterdiephuis doen het aantal bedden, dus het aantal personen die gebruik maken van de opvangvoorzieningen toenemen. In de winter van 2005 zien we een duidelijke piekperiode. Dit is gevolg van de uitbreiding van het aantal bedden in de winterperiode in het A-huis om te voorkomen dat dak- en thuislozen in de strenge kou buiten moeten slapen. In 2006 was er sprake van een zachte winter, zodat er minder extra bedden ter beschikking gesteld hoefden te worden.

De meeste opvangvoorzieningen kennen een vrij stabiele bezetting. Een uitzondering is het Hoendiephuis dat in 2006 twee periodes heeft gekend van een lagere bezetting. Het maximale aantal bedden is twintig. In het vroege voorjaar zakte de bezetting naar vijftien. In de zomer zijn alle bedden weer bezet en in het najaar is er een bezetting van veertien bedden. Het Hoendiephuis richt zich op jongeren tot 30 jaar, hetgeen blijkbaar nogal wat dynamiek met zich meebrengt.

Figuur 3.1 Aantal overnachtingen per etmaal



Bij de nachtopvang het A-huis is het beleid anders dan bij de andere opvangvoorzieningen. Dak- en thuislozen moeten zich per dag melden om een bed voor de nacht te bemachtigen. Als je nergens meer terecht kunt, dan is het A-huis de aangewezen plek. Het A-huis is daarom een goede indicator voor de behoefte aan daklozenbedden.

Tabel 3.2 Aantal dagen met over- of onderbezetting van het A-huis

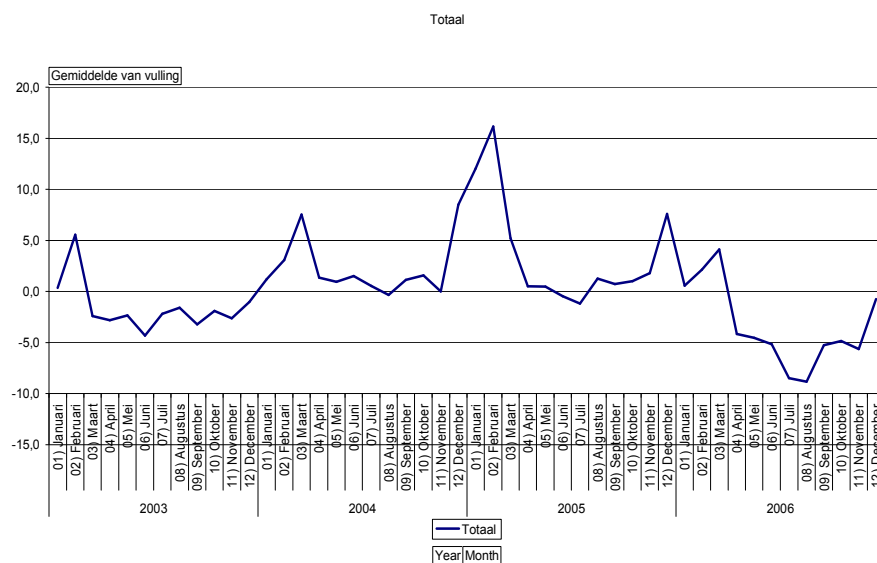
Jaar	Meer dan 30	Minder dan 30 (leegstand)	Gemiddelde bezetting
2003	38	296	-1,6
2004	256	80	2,3
2005	274	57	3,7
2006	69	279	-3,4
Eindtotaal	637	712	0,2

Het A-huis heeft dertig bedden. We hebben per jaar het aantal dagen geteld dat er minder dan dertig dak- en thuislozen en de dagen dat er meer slapen. In 2003 en 2006 is er een onderbezetting geweest. Met andere woorden: er zijn vaak meer bedden dan dak- en thuislozen. In 2004 en 2005 ligt dit precies andersom.

De gemiddelde bezetting geeft aan hoeveel bedden er hebben leeggestaan, gemeten over de periode van een jaar. Voor 2006 bedraagt de onderbezetting 3,4 bedden.

Het jaar daarvoor is er sprake van een overbezetting van 3,7 bedden. Figuur 3.2 geeft de gemiddelde bezetting per maand weer. Duidelijk zijn dan de pieken in de wintermaanden te zien. In 2004 en 2005 is er in de zomermaanden een volledige bezetting van de bedden in het A-huis geweest. In 2006 was er sprake van een onderbezetting.

Figuur 3.2 Gemiddelde bedbezetting van het A-huis per maand



### 3.2 Intensiteit van het gebruik

Het bijzondere van onze dak- en thuislozenmonitor is de tijdsdimensie. De omvang van de populatie dak- en thuislozen is afhankelijk van de tijdeenheid waarbinnen wij de dak- en thuislozen tellen. De aantallen dak- en thuislozen verschillen per nacht, per week, per maand, per kwartaal en per jaar. Hoe langer de tijdsperiode, des te hoger het aantal dak- en thuislozen. Ook de samenstelling van de groepen dak- en thuislozen verschilt sterk, zowel voor wat betreft de verschillende tijdseenheden als tussen de voorzieningen onderling.

Om die reden hebben we een onderscheid gemaakt in de intensiteit van gebruik:

1. Hoog intensief: een kwartaal aaneengesloten wonen in een voorziening.
2. Midden intensief: langer dan twee weken verblijven in een voorziening, maar korter dan drie maanden.
3. Laag intensief: korter dan twee weken slapen in een voorziening.

Bij de opvangvoorzieningen voor langdurend verblijf verwachten we veel hoog intensief gebruik, maar ook bij het Eemshuis en Den Eikelaar verwachten we dit naar verhouding vaak te zien. Beide behoren weliswaar tot de categorie kortdurend verblijf, maar richten zich niet op de groep 'passanten' (personen die 'laag intensief' gebruik maken van een opvangvoorziening). De gegevens van de monitor bevestigen dit beeld. Geconcludeerd kan worden dat deze voorzieningen de juiste doelgroepen bedienen. In eerdere rapportages is dit ook al geconstateerd.

Toen is eveneens vastgesteld dat er personen langdurig verbleven in de nachtopvang het A-huis. Uit de monitorgegevens blijkt dat er per dag gemiddeld vijf personen, met op sommige dagen uitschieters van een tot tien, in het A-huis slapen die vallen onder de categorie 'laag intensief'. Dit zijn de passanten. De 'midden intensieve' gebruikers schommelen rond de tien. Opvallend is de toename van deze groep in de maand januari, als de winteropenstelling van kracht is. Dit gaat niet ten koste van het aantal passanten. Het A-huis blijkt dan een groep van buiten aan te trekken die gebruik maakt van de winterregeling. Het aantal dak- en thuislozen dat intensief gebruikt maakt van het A-huis, dus langer dan drie maanden, ligt per dag op ongeveer vijftien. Op jaarbasis gaat het respectievelijk om 41 personen in 2003, 56 in 2004, 48 in 2005 en 44 in 2006. De 'hoog intensieve' gebruikers van het A-huis overnachten dus korter dan een jaar, maar langer dan een kwartaal aaneengesloten in het A-huis.

### 3.3 Achtergrondkenmerken

Wat zijn de kenmerken van de groep dak- en thuislozen? Wat is hun etnische achtergrond, wat is de verhouding tussen mannen en vrouwen en wat is hun leeftijd? In onderstaande tabel zetten we de kenmerken op een rij.

Tabel 3.3 Achtergrondkenmerken gebruikers opvangvoorzieningen in 2006

	Begeleid wonen		Kortdurend		Langdurend	
Nederlands	72	74%	281	47%	89	59%
Afrikaans	7	7%	15	3%	7	5%
Antilliaans/Arubaans	3	3%	20	3%	3	2%
Aziatisch	2	2%	7	1%	3	2%
Indonesisch./Moluks		0%	10	2%	2	1%
Marokkaans	1	1%	10	2%	3	2%
Noord-Mediterraans	2	2%	6	1%	1	1%
Oost-Europees	1	1%	3	1%	1	1%
Overig westers	4	4%	23	4%	5	3%
Surinaams	3	3%	22	4%	3	2%
Turks		0%	5	1%	1	1%
Z- en M-Amerikaans		0%	3	1%	1	1%
Zuid-Mediterraans		0%	1	0%	1	1%
Onbekend	2	2%	193	32%	32	21%
Man	78	80%	428	71%	131	86%
Vrouw	19	20%	168	28%	19	13%
Onbekend		0%	3	1%	2	1%
Jonger dan 18	1	1%	11	2%	1	1%
18 t/m 24	42	43%	39	7%	4	3%
25 t/m 34	16	16%	293	49%	57	38%
35 t/m 44	19	20%	157	26%	38	25%
45 t/m 54	11	11%	73	12%	27	18%
55 en ouder	9	9%	31	5%	31	20%
Totaal	98	100%	599	100%	152	100%

Uit de vergelijking van de achtergrondkenmerken van de drie groepen, 'kortdurend verblijf' en 'langdurend verblijf' en 'begeleid wonen' blijkt dat dak- en thuislozen met een niet-Nederlandse achtergrond naar verhouding vaker gebruik maken van opvangvoorzieningen voor kortdurend verblijf.

Ook zien we dat jongeren vaker gebruik maken van begeleid wonen. Dit is op zich niet opmerkelijk, omdat het Hoendiephuis deel uitmaakt van dit cluster. Deze opvang is namelijk bedoeld voor jongeren tussen de 18 en 30 jaar. Personen tussen de 25 en 34 komen naar verhouding vaker in de kortdurende opvangvoorzieningen, evenals vrouwen. Ook dit is niet opmerkelijk omdat de crisisopvang Den Eikelaar deel uitmaakt van dit cluster. Vrouwen maken namelijk meer gebruik van Den Eikelaar dan van andere opvangvoorzieningen.

### 3.4 Inkomstenbron

Het is voor dak- en thuislozen moeilijk om hun baan te behouden, als ze al een baan hebben. Bij het zoeken naar werk hebben ze het gevoel dat negatieve beeldvorming hen parten speelt. De meeste dak- en thuislozen zijn aangewezen op een uitkering. Dit kan een bijstandsuitkering zijn, maar ook een wao- of wajonguitkering. Om vast te stellen wat de inkomstenbronnen van de Groningse dak- en thuislozen zijn, hebben we ze gekoppeld aan het SUWI-net. Zo kunnen we voor deze groep beschikken over de gegevens van CWI, sociale diensten en UWV.

In tabel 3.4 geven we de inkomstenbron van de doelgroep weer naar type voorziening.

Tabel 3.4 Inkomstenbron dak- en thuislozen 2006

Type opvang	Werk	Bijstandsuitkering	Andersoortige uitkering	Onbekend
Kortdurend verblijf (n=621)	21	263	210	308
Langdurend verblijf (n=159)	3	57	48	84
Begeleid wonen (n=97)	8	61	32	29
Totaal 2006	28	345	273	417

Ongeveer driekwart van de groep dak- en thuislozen die we in 2006 tegenkomen kunnen we koppelen aan het SUWI-net. Van hen heeft driekwart in 2006 een bron van inkomsten.

Ongeveer de helft van deze groep heeft een bijstandsuitkering, anderen hebben een andersoortige uitkering. Een kleine groep ontvangt loon uit werk.

Van een kwart van de dak- en thuislozen is onbekend of men over een inkomstenbron beschikt. Dit geldt voor de gebruikers van zowel de tijdelijke, langdurige opvang als begeleid wonen.

### **3.5 Buitenslapers**

Voor de stad Groningen hebben we de zogenaamde buitenslapers in kaart gebracht door sleutelfiguren te vragen om een lijst met namen. In 2003 werden er nog 23 buitenslapers geteld. In 2005 is het aantal gedaald naar dertien. De term buitenslapers is ietwat verwarrend, omdat zij niet altijd buiten slapen.

Zo hebben in 2006 zeven buitenslapers af en toe gebruik gemaakt van de nachtopvang. In 2004 en 2005 deed geen van de buitenslapers dit en in 2003 vier personen.

#### **Woeste slapers**

De stijging in 2006 heeft te maken met inzet vanuit ondermeer de OGGz en VNN om de groep woeste slapers in beeld te brengen.

Gedrag en leefstijl van sommige mensen brengt naast veel overlast ook ernstige vormen van verloedering met zich mee. Hierdoor past men niet in de reguliere opvangvoorzieningen. Daarom wordt deze groep ook wel 'woeste slapers' genoemd. Wel is men bekend bij de hulpverlening, voornamelijk bij de OGGz.

#### **Kenmerken**

We betrekken de woeste slapers van 2006 bij de groep buitenslapers van de voorgaande jaren. In tabel 3.5 zetten we de achtergrondkenmerken etniciteit, geslacht en leeftijd, van de groep buitenslapers op een rij. Het aantal buitenslapers met een niet-Nederlandse nationaliteit is gestegen. Ook verblijven er relatief gezien meer vrouwen buiten dan in het verleden. Ook wordt de groep wat ouder (18 van de 42 woeste slapers in 2006 zijn tussen de 35 en 44 jaar).



Tabel 3.5 Achtergrondkenmerken buitenslapers

	2003	2004	2005	2006	Eindtotaal
Nederlands	17	12	9	24	49
Niet-Nederlands	2	2		11	14
Onbekend	10	13	4	7	29
Man	24	23	12	33	75
Vrouw	3			8	11
Onbekend	2	4	1	1	6
18 t/m 24				4	4
25 t/m 34	16	15	5	12	41
35 t/m 44	7	5	2	18	28
45 t/m 54	8	5	4	8	21
55 en ouder	1	2	2	2	4

### 3.6 Dak- en thuisloze jongeren

Voorzieningen die zich vooral richten op de groep jongeren, zijn 'Vast & Verder' van het Leger des Heils, en het Hoendiephuis van Stichting Huis.

Daarnaast is de crisisopvang Den Eikelaar een voorziening met de mogelijkheid om kinderen en jongeren op te vangen. We brengen per voorziening jongeren in beeld tot de leeftijd van 23 jaar.

#### Vast & Verder

Nieuw in de dak- en thuislozenmonitor is het project Vast & Verder. Het is een project van het Leger des Heils waar jongeren die met justitie in aanraking zijn gekomen, ondersteuning krijgen aangeboden, gericht op (re)integratie in de samenleving op de terreinen wonen en arbeid. Het project biedt (gelijktijdig) plaats aan ongeveer tien jongeren tussen de 15 en 25 jaar voor een periode van maximaal zes maanden.

In de periode 2005 – 2006 hebben 38 jongeren, voor het overgrote deel jongens, voor kortere of langere tijd gebruik gemaakt van de diensten van het project. De gemiddelde leeftijd van de jongeren ligt rond de 20 jaar.

Opvallend is dat de gemiddelde termijn ruim boven de in eerste instantie bedoelde zes maanden ligt. Volgens de registratie van het project zijn ondertussen 23 van 38 jongeren weer uitgestroomd. Zij maakten gemiddeld ruim zeven maanden onderdeel uit van het project.

#### **Jongeren in Den Eikelaar en het Hoendiephuis**

Een deel van de personen die gebruik maken van de crisisopvang Den Eikelaar, is (ruim) jonger dan 18 jaar. Deze groep jongeren is in grote lijnen onder te verdelen in twee subpopulaties: jongeren die al vroeg in de problemen zijn geraakt en niet meer thuis kunnen wonen, en jongeren die samen met een ouder, meestal de moeder, in Den Eikelaar verblijven.

Het Hoendiephuis is een woonpension voor (jong)volwassen dak- en thuislozen met een psychiatrische en/of psychosociale problematiek van 18 tot 30 jaar die hun situatie willen en kunnen verbeteren. Het criterium voor het verblijf is: zo kort als mogelijk, zo lang als nodig.

In tabel 3.6 zien we het aantal jongeren onder de 23 die in de periode van 2003 t/m 2006 gebruik hebben gemaakt van het Hoendiephuis en Den Eikelaar.

Tabel 3.6 Jongeren in Den Eikelaar 2003 t/m 2006

Leeftijd	2003	2004	2005	2006
<i>Den Eikelaar</i>				
Jonger dan 18 jaar	17	19	16	11
18 t/m 22 jaar	22	20	13	17
Totaal	39	39	29	28
<i>Hoendiephuis</i>				
18 t/m 22 jaar	25	24	32	35

In 2006 verbleven 28 jongeren en kinderen gedurende kortere of langere tijd in Den Eikelaar. In 2005 zien we eenzelfde aantal. Dit is een daling van tien personen ten opzichte van 2003 en 2004.

In het Hoendiephuis zien we in 2006 35 jongeren tot 23 jaar. In 2003 waren dit er minder: 25 jongeren tot 23 jaar.

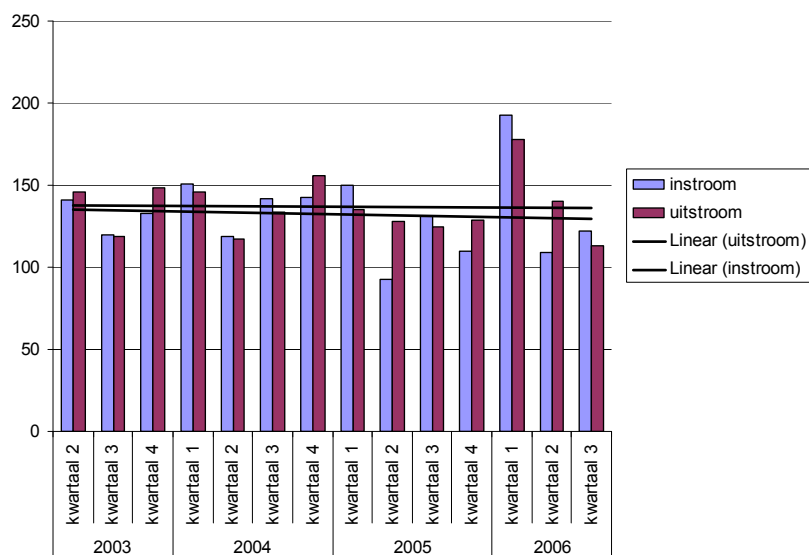
## 4. Dynamiek in de groep

Ieder jaar worden er mensen voor het eerst dakloos of maken ze voor het eerst gebruik van de maatschappelijke opvang. Ook slagen daklozen erin om na verloop van tijd hun dakloze levenswijze om te zetten in zelfstandige huisvesting. De groep dak- en thuislozen wisselt sterk qua samenstelling, omdat veel dak- en thuislozen in- en uitstromen. In dit hoofdstuk gaan we in op de in- en uitstroom gedurende de jaren 2003 tot en met 2006 in de voorzieningen voor kortdurende opvang, begeleid wonen en langdurige opvang. Het gaat hierbij om voorzieningen in de stad en in de provincie Groningen.

### 4.1 De in- en uitstroom nader bekeken

Gemiddeld bedraagt de instroom 133 dak- en thuislozen per kwartaal bij de opvangvoorzieningen waar men kan overnachten; 137 daklozen stromen weer uit. In- en uitstroom heffen elkaar zo goed als op. Wel is er een lichte toename in uitstroom te zien. Tussen april 2003 en september 2006 zien we 1847 dak- en thuislozen instromen en 1914 uitstromen. In figuur 4.1 zien we per kwartaal de in- en uitstroom van de dak- en thuislozen over de jaren 2003 tot en met 2006.

Figuur 4.1 In- en uitstroom van dak- en thuislozen per kwartaal.



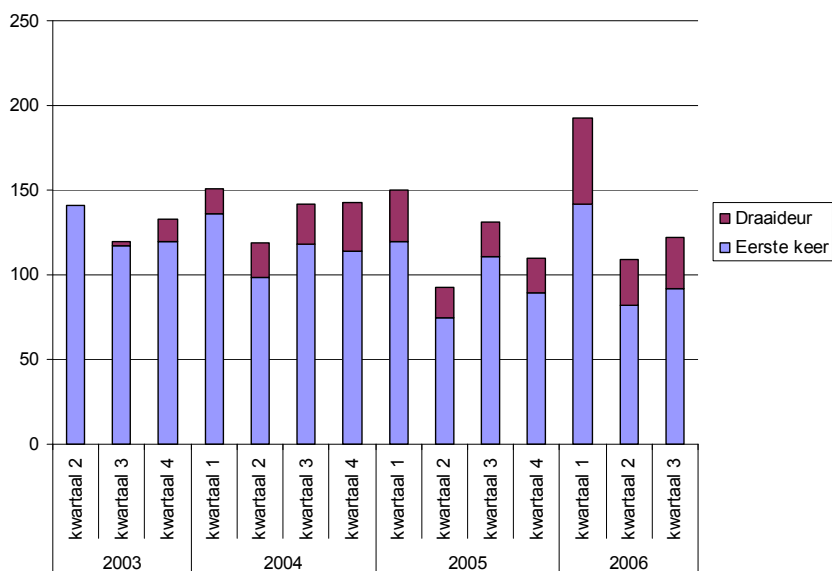
### Nieuwe instroom versus 'draaideurinstroom'

Hiervoor hebben we beschreven dat we tussen april 2003 tot en met september 2006 (een periode van 42 maanden) 1847 dak- en thuislozen zien instromen. Het gaat hier om 1555 individuen. Een deel van de personen stroomt namelijk meerdere keren in.

Om dit te kunnen bepalen hanteren we een criterium van een halfjaar: een dak- en thuisloze die na een half jaar weer opnieuw gebruik maakt van de opvangvoorziening, tellen we mee als nieuwe instroom onder de noemer 'draaideurinstroom'.

Dit wordt weergegeven in grafiek 4.2

Figuur 4.2 Instroom van nieuwe dak- en thuislozen versus draaideurdak- en thuislozen

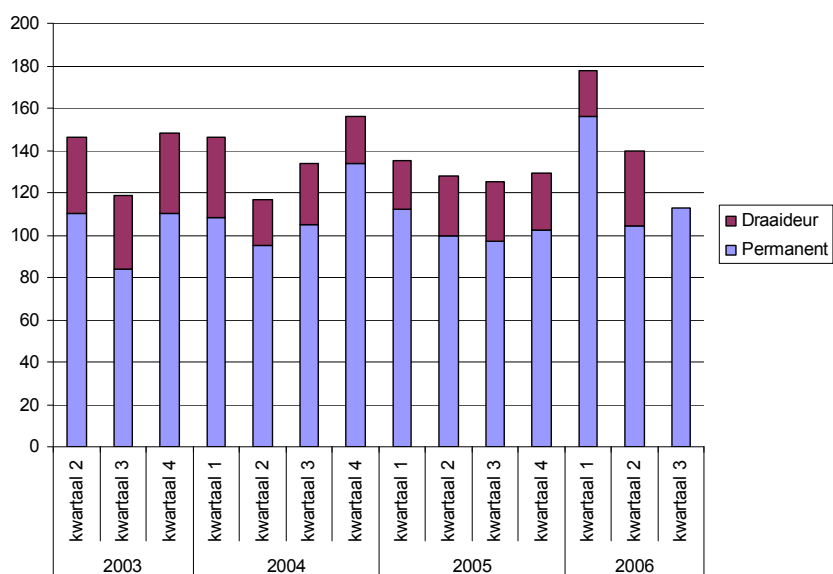


Van de 1555 unieke dak- en thuislozen in de afgelopen vier jaar stroomden er 1375 slechts één keer in, 251 dak- en thuislozen twee keer, 44 drie keer en twee dak- en thuislozen stroomden vier keer in.

### Permanente uitstroom versus 'draaideuruitstroom'

Tachtig procent van de dak -en thuislozen die uitstromen uit de maatschappelijke opvang, zien we nooit terug in de maatschappelijke opvang (tot zover de monitor loopt). Twintig procent is na een half jaar of langer opnieuw genoodzaakt gebruik te maken van de maatschappelijke opvang. In figuur 4.3 brengen we dit in beeld.

Figuur 4.3 Permanente uitstroom versus 'draaideuruitstroom'



### Uitstroombewegingen

Tabel 4.1 geeft de uitstroombewegingen weer naar opvangvoorziening. We spreken van bewegingen omdat dezelfde persoon meerdere keren kan zijn uitgestroomd. Het gaat dus niet om unieke personen.

Tabel 4.1 Uitstroombewegingen uit de voorzieningen (april 2003 - september 2006)

Type opvangvoorziening	Voorziening	Aantal
Begeleid wonen	Damsterdiephuis	1
	Hoendiephuis	128
	Lauwershuis	36
Langdurig	Woonvoorziening Lage der A	20
	Boterdiep	17
	Ommelanderhuis	67
	Switch	28
	Terebint	27
Tijdelijk	A-huis	715
	Eemshuis	218
	Den Eikelaar	773
Totaal		2074

Onder de uitstromers bevinden zich voornamelijk personen die tijdelijk van de nachtopvang of van de crisisopvang gebruik hebben gemaakt. Personen die meerdere keren teugkeren in de opvang, de zogenaamde recidivisten, zien we met name in het Eemshuis en het A-huis.

## 4.2 Waar komen de dak- en thuislozen vandaan?

### Herkomst vanuit GBA

Met behulp van het GBA kunnen we onderzoeken waar de dak- en thuislozen vandaan komen. We hebben gekeken waar de "nieuwe" dak- en thuislozen vandaan komen. De groep dak- en thuislozen die bij de start van de monitor (eerste kwartaal 2003) al in de maatschappelijke opvang verbleef hebben we buiten beschouwing gelaten.

Door naar de herkomst te kijken kunnen we inschatten of de opvangvoorzieningen in de stad Groningen een aanzuigende werking hebben.

Tabel 4.2 Herkomst van de nieuwe dak- en thuislozen

Provincie	Aantal	Procenten
Groningen	762	49%
Drenthe	150	10%
Friesland	164	10%
Overijssel	22	1%
Flevoland	4	0%
Limburg	8	0%
Noord-Brabant	9	1%
Noord-Holland	30	2%
Utrecht	12	1%
Zeeland	5	0%
Zuid-Holland	40	3%
Buitenland	7	1%
Onbekend	329	21%
<b>Eindtotaal</b>	<b>1565</b>	<b>100%</b>

Van de 329 onbekenden weten we vanuit historische data vanuit de GBA dat er 96 personen ooit ingeschreven stonden in de gemeente Groningen. Dat betekent dat zij bekend zijn met de stad Groningen. Bijna de helft van de daklozen komt uit de provincie Groningen (inclusief stad). Vervolgens hebben we gekeken uit welke gemeente de 669 nieuwe dak- en thuislozen uit de provincie Groningen vandaan komen. Driekwart komt uit de stad. De overige groep komt heel versnipperd uit de andere vierentwintig gemeenten. Iets hogere aantallen komen voor in Hoogezand-Sappemeer, Veendam, Delfzijl en Leek.

### 4.3 Doorstroom: stromingen tussen de voorzieningen

Een deel van de dak- en thuislozen stroomt door naar een andere voorziening. Soms gaat het om een promotie; van de nachtopvang naar het begeleid wonen, waarmee een laatste stap wordt gezet naar zelfstandig wonen. Een andere keer blijkt men niet in staat te zijn te functioneren in een opvangvoorziening waarin eisen aan het zelfstandig functioneren worden gesteld en valt men terug op de tijdelijke opvang. In figuur 4.4 beschrijven we de stromen tussen de voorzieningen. Het gaat om unieke personen die gebruik maken van een specifieke opvangvoorziening op twee opeenvolgende momenten.

Verticaal staan de instellingen waar mensen vandaan komen (t1) en horizontaal waar ze naartoe zijn gegaan (t2).

Figuur 4.4 Stromingen door de voorzieningen 2006

Naar → Van ↓	Damsterdiep	Hoendiep huis	Lauwershuis	Woonvoorz. Lage der A	Boterdiep	Ommelander huis	Terebint	A-huis	Eemshuis	Den Eikelaar
Damsterdiep	<b>15</b>							2		
Hoendiep		<b>46</b>	2							
Lauwershuis	2	2	<b>26</b>					1	1	
Woonvoorz. Lage der A				<b>22</b>						
Boterdiep					<b>15</b>		1			
Ommelander huis	3				1	<b>60</b>		10		2
Terebinten							<b>11</b>			1
A-huis	1					10	1	<b>128</b>	10	2
Eemshuis	9		11	3		1		11	<b>81</b>	1
Den Eikelaar		1		1		1	1	4	7	<b>173</b>

\* de voorzieningen Switch en de Dollard zijn achterwege gelaten omdat hier in 2006 geen doorstroom naar andere voorzieningen heeft plaatsgevonden.

Zoals te verwachten zien we vooral doorstroom bij de kortdurende opvang, te weten; het A-huis, het Eemshuis en Den Eikelaar. We zien hierbij dat een deel van de dak- en thuislozen vanuit het Eemshuis positief doorstroomt naar begeleid wonen. Maar ook gaat een deel naar de nachtopvang het A-Huis. Een van de redenen kan zijn dat deze personen een sanctie hebben gekregen wegens onbehoorlijk gedrag. Ditzelfde kan ook gelden voor de groep van tien dak- en thuislozen die vanuit de langdurende opvangvoorziening het Ommelanderhuis bij het A-Huis zijn terechtgekomen. We zien namelijk ook een doorstroom van tien personen van het A-Huis naar het Ommelanderhuis.

#### 4.4 Weigeringen

Wanneer het gaat over doorstroom, is het interessant te weten of er wachtlijsten bestaan bij de verschillende voorzieningen. De opvangvoorzieningen hanteren nagenoeg geen wachtlijst.



Bijvoorbeeld bij de woonvoorziening Lage der A bestaat standaard een zeer korte wachtlijst: maximaal twee personen. Anderen worden verwezen naar een voorziening elders. Bij Den Eikelaar wordt niet geregistreerd hoeveel personen contact opnemen voor plaatsing. Ook hier geldt: als er geen plek is, wordt de persoon verwezen naar een andere voorziening. Ook de nachtopvang het A-huis en de opvangvoorziening het Eemshuis kennen geen wachtlijst. Wel is gedurende de tweede helft van 2006 nauwkeurig bijgehouden hoeveel weigeringen bij het Eemshuis hebben plaatsgevonden en wat de reden daarvan was. De redenen variëren van 'vol huis' tot en met 'is onder invloed'. De opgegeven redenen zijn samengevat in de onderstaande tabel.

Tabel 4.5 Redenen weigering Eemshuis (tweede helft 2006)

	Aantal	Percentage
Geen plek voor druggebruiker	97	31%
Weigering na geplande intake	68	22%
Na kantoortijd	28	9%
Vol huis	63	20%
Andere redenen	55	18%
Totaal	311	100%

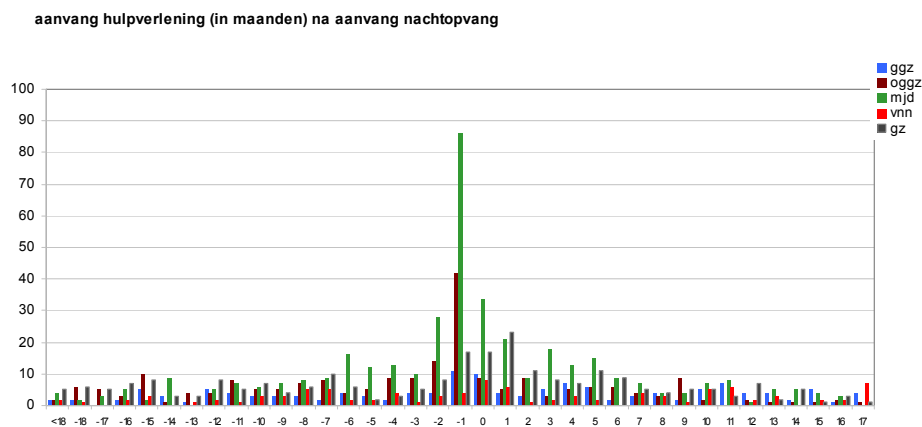
Een op de vijf aanmeldingen voor het Eemshuis kon niet worden gehonoreerd wegens capaciteitsgebrek. In een aantal gevallen meldden personen zich na kantoortijd en in een aantal gevallen werd eerst een intake gepland. De grootste groep afwijzingen vond plaats op basis van 'geen plek voor gebruiker'. Het Eemshuis heeft namelijk een maximum aan plekken voor drugsgebruikers.

#### 4.5 Hulpverlening voor, tijdens en na de periode van opvang

'Beter voorkomen dan genezen' is een belangrijke gedachte achter het gemeentelijk beleid: Uit de goot. Door snelle interventie kan instroom in de maatschappelijke opvang worden beperkt. Niemand kiest bewust voor dakloosheid. In de eerste fase van dakloosheid is men nog sterk gemotiveerd om van de straat te komen. Het is echter moeilijk voor de nieuwe dakloze om de juiste hulpverlener te vinden.

Ook het nieuwe leven op straat vergt veel energie en de dakloze houdt weinig tijd over om een rondgang te maken langs de hulpverleners (VHP-advies, 2003). Een groot deel van de gebruikers van de opvangvoorzieningen krijgt vroeg of laat te maken met één of meer hulpverleningsinstellingen. Op zich ligt dat ook voor de hand: vrijwel alle thuis- en daklozen hebben te maken met één of meer problemen in de relationele en/of maatschappelijke sfeer. Meestal dienen zich eerst de problemen aan die uiteindelijk leiden tot een situatie van dak- en thuisloosheid. Dat wil niet zeggen dat op het moment dat die problemen zich aandienen, ook gelijk aansluiting wordt gezocht met de hulpverlening. In figuur 4.5 wordt het moment van het eerste verblijf in de opvang vergeleken met het moment waarop men voor de eerste keer hulpverlening ontvangt.

Figuur 4.5 Moment van hulpverleningscontact



Wat opvalt, is dat de eerste contacten met de hulpverlening vaak samenvallen met de eerste keer dat gebruik gemaakt wordt van een opvangvoorziening. Vooral het aantal contacten met de MJD valt op. Een van de redenen voor deze piek is dat personen een MJD-indicatie moeten hebben, willen ze binnen de crisisopvang Den Eikelaar opgevangen worden.

### Eerst opvang en dan hulpverlening?

Tabel 4.3 geeft van de dak- en thuislozen met hulpverleningscontacten aan welk percentage eerst in contact komt met de hulpverlening en dan met de nachtopvang. Welk deel komt gelijktijdig of minimaal na de eerste overnachting in aanraking met hulpverlening.

Tabel 4.3 Moment waarop contact met hulpverlening ontstaat

Moment van hulpverlening	Lentis	OGGz	MJD	VNN	Geldzorg
Eerst hulpverlening	43%	64%	38%	40%	51%
Gelijktijdig met opvang	5%	12%	18%	4%	3%
Eerst opvang	52%	24%	45%	56%	46%

Ongeveer de helft van de dak- en thuislozen komt pas in aanraking met een hulpverleningsinstelling als men minimaal al één nacht heeft doorgebracht in de opvangvoorziening. Voor gebruikers van de nachtopvang die ook contacten hebben met de VNN, geldt, dat in ruim 40 procent van de gevallen eerder gebruik gemaakt is van de diensten van de VNN dan van de nachtopvang. Bij de OGGz is 64 procent van de contacten met de doelgroep al in beeld, voorafgaande aan het contact met de opvang.

### 4.6 Ambulante woonbegeleiding

De traditionele opvang bestaat uit grootschalige instellingen. Het afgelopen decennium zijn er kleinschalige voorzieningen bijgekomen, omdat deze beter aansluiten bij de behoeften van sommige dak- en thuislozen. De laatste loot aan de boom is ambulante woonbegeleiding. Het streven van de maatschappelijke opvang is om samen met de hulpverlening dak- en thuislozen weer zelfstandig te huisvesten. De ervaring leerde dat velen terugvielen. Er blijkt behoefte te bestaan aan begeleiding bij zelfstandig wonen. De mogelijkheden van ambulante woonbegeleiding voor de doelgroep zijn Bibabon, Proefwoningen, begeleiding vanuit de VNN of Limor.

Ambulante woonbegeleiding wordt ingezet met een tweetal doeleinden: preventie van terugval en preventie van huisuitzetting. Omdat ambulante woonbegeleiding ook bedoeld is om huisuitzetting te voorkomen, maken niet alleen voormalige daklozen gebruik van deze woonvorm.

Tabel 4.4 geeft het gebruik van de ambulante woonbegeleiding weer.

Tabel 4.4 Het gebruik van de ambulante woonbegeleiding

Instelling	2004	2005	2006
Bibabon	6	14	14
Limor	1	63	116
Proef woningen	9	17	26
VNN begeleiding	48	163	200
Totaal	64	257	355

We zien een grote stijging in het aantal personen die ambulante woonbegeleiding ontvangen. Een van de redenen van deze stijging is dat er meer plekken zijn gecreëerd. Hiermee wordt het aanbod meer afgestemd op de vraag waardoor de instroom beperkt kan worden en de doorstroom en uitstroom uit de opvangvoorzieningen kunnen worden bevorderd.

#### Doorstroom vanuit de maatschappelijke opvang

De personen die gebruik maakten van de opvangvoorzieningen in de stad en de provincie Groningen stromen deels uit naar ambulante woonbegeleiding. In 2006 hebben 355 personen korte of langere tijd gebruik gemaakt van deze woonbegeleiding. Van deze groep zat ongeveer een vijfde (69 personen) het jaar ervoor in de maatschappelijke opvang. In tabel 4.7 staat het soort opvang aangegeven van waaruit deze groep afkomstig is.

Tabel 4.5 Gebruikers van de ambulante woonbegeleiding (2006) die in 2005 gebruik maakten van de Maatschappelijke opvang

Instelling	Limor	Proefwoningen	VNN	Bibabon	Totaal
Kortdurende opvang					
<i>A- huis</i>		1	22		23
<i>Eemshuis</i>		2	16		18
<i>Den Eikelaar</i>	2		3	1	5
Langdurende opvang					
Begeleid wonen	5	2	1		8
Totaal	7	17	44	2	69

Het grootste aandeel personen dat vanuit de maatschappelijke opvang doorstroomt naar de ambulante woonbegeleiding, is afkomstig uit het A-huis (23 personen). Vrijwel iedereen uit die groep komt bij de ambulante woonbegeleiding van de VNN terecht. Ook het grootste aandeel bewoners die zijn uitgestroomd naar ambulante woonbegeleiding worden begeleid door de VNN. Vanuit het begeleid wonen stromen de meeste personen door naar proefwoningen van Stichting Huis. We zien weinig doorstroom van Den Eikelaar naar de genoemde mogelijkheden voor ambulante woonbegeleiding. Den Eikelaar heeft eigen mogelijkheden voor ambulante woonbegeleiding binnen hun organisatie. In de monitor ontbreken hiervan gegevens omdat Den Eikelaar deze gegevens nog niet beschikbaar had.

#### **Kenmerken van personen met ambulante woonbegeleiding**

We weten nu dat een deel van de gebruikers van de maatschappelijke opvang uiteindelijk in een ambulante woonvorm beland. Welk deel is dat eigenlijk? Onderscheiden zij zich van personen die niet in deze vorm van opvang belanden? Op deze vragen hoopt deze paragraaf een antwoord te geven.

#### **Etnische achtergrond**

Om te beginnen gaan we het aandeel van de verschillende bevolkingsgroepen binnen de diverse vormen van opvang met elkaar vergelijken. Deze staan vermeld in tabel 4.6.

Voor alle vormen van opvang geldt dat het aandeel niet-Nederlandse gebruikers (20 tot 25 %) groter is dan in de totale bevolking van de stad Groningen (18 %). Relatief veel mensen met een Afrikaanse achtergrond maken gebruik van de maatschappelijke opvang. Het aandeel Surinamers en Antillianen valt voor zowel de maatschappelijke opvang als het ambulant wonen hoger uit dan in de algehele populatie van de stad. Van de doorstromers, gebruikers van de ambulante woonvoorzieningen die voorheen in de maatschappelijke opvang verbleven, heeft 14 procent een Surinaamse of Antilliaanse achtergrond. In de stad Groningen is dat voor 4 procent het geval. Turken en Marokkanen komen we relatief weinig tegen in de dak- en thuislozenopvang.

Tabel 4.6 Etnische achtergrond gebruikers van de maatschappelijke opvang, de ambulante woonbegeleiding en zogenaamde doorstromers

Etnische achtergrond	Groningen	Maatschappelijke opvang	Ambulant wonen	Doorstromers
Nederlands	82%	74%	79%	70%
Afrikaans	1%	3%	1%	3%
Antilliaans/Arubaans	2%	5%	6%	8%
Aziatisch	2%	2%	1%	1%
Indonesisch/Moluks	3%	2%	3%	
Marokkaans	1%	1%	1%	2%
Noord-Mediterraans	1%	1%	1%	3%
Oost-Europees	1%	1%	1%	2%
Overig westers	4%	5%	4%	4%
Surinaams	2%	4%	4%	6%
Turks	1%	1%		
Z- en M-Amerikaans	1%	1%	1%	

### Geslacht

Het zijn vooral mannen die gebruik maken van de opvangvoorzieningen. Iets meer dan driekwart van de bezoekers en/of bewoners is van het mannelijke geslacht.

Tabel 4.7 Aandeel mannen maatschappelijke opvang, de ambulante woonbegeleiding en zogenaamde doorstromers

Geslacht	Stad Groningen	Maatschappelijke opvang	Ambulant wonen	Doorstromers
Aandeel mannen	49%	76%	75%	83%

Het aandeel mannen is het grootst bij de doorstromers: de personen uit de maatschappelijke opvang die weer moeten wennen aan het zelfstandig runnen van een huishouden.

### Leeftijd

Ongeveer de helft van de gebruikers van de maatschappelijke opvang is tussen de 25 en 45 jaar. Uit tabel 4.8 blijkt dat dit in nog sterkere mate geldt voor mensen die ambulant wonen en de doorstromers.

Tabel 4.8 Gebruikers van de maatschappelijke opvang, de ambulante woonbegeleiding en zogenaamde doorstromers, ingedeeld in leeftijdscategorieën

Leeftijd	Maatschappelijke opvang	Ambulant wonen	Doorstromers
Jonger dan 18	7%		
18 t/m 24	13%	12%	11%
25 t/m 34	22%	28%	19%
35 t/m 44	28%	37%	39%
45 t/m 54	19%	16%	26%
55 en ouder	11%	7%	5%

Met name mannen, personen met een Antilliaanse of Surinaamse achtergrond en personen in de leeftijdsklasse tussen 25 en 45 jaar, komen relatief vaak voor in de maatschappelijke opvang. Het aandeel van deze groepen is zelfs nog groter bij de groep die deelneemt aan ambulante woonvormen en/of vanuit de maatschappelijke opvang doorstroomt naar ambulant wonen.

#### 4.7 Hulpverlening na uitstroom

Er is veel onderzoek gedaan naar de levensloop van dak- en thuislozen. Een steeds terugkerend thema is het onvermogen om zelfstandig te wonen. Na verblijf in een opvangvoorziening en terugkeer in de samenleving treedt vrij snel terugval op. Het ontbreken van basale woonvaardigheden, het onvermogen om duurzame relaties aan te gaan en te onderhouden maken dat kwetsbare personen terugvallen in oude gedragspatronen. Ze vereenzamen, maken opnieuw schulden, verwaarlozen zichzelf en binnen korte tijd staan ze weer op straat en begint de cyclus opnieuw (De cirkel doorbroken, OCSW, 2002). Om zelfstandig te kunnen wonen én om een huis te kunnen behouden, moet je over tal van vaardigheden beschikken zoals: het kunnen runnen van een huishouden, in staat zijn tot zelfverzorging, het kunnen omgaan met financiën, het kunnen omgaan met mensen en het inschakelen van hulpbronnen bij problemen (Wilken e.a. 1999). Daarnaast wordt het vermogen van personen om met problemen en uitdagingen in het leven om te gaan sterk bepaald door eigen vaardigheden en persoonlijke bagage. Bij persoonlijke bagage kan gedacht worden aan zaken als intelligentie, aanleg en een gevoeligheid voor verslaving en psychische problemen.

Ingrijpende levensgebeurtenissen en een overdaad aan aanhoudende stress geven een groot risico op langdurige ontregeling van dit handelingsvermogen (Wolf, 1990; De Ridder, 1990).

Het bieden van nazorg maakt de kans op herstel op lange termijn groter en het beperkt tevens het aantal personen dat opnieuw instroomt in de maatschappelijke opvangvoorzieningen. Het is van belang de uitstroom uit de opvang te bevorderen door het bieden van nazorgactiviteiten (Beukeveld e.a., 2004). Met behulp van de gegevens uit de monitor brengen we in kaart hoeveel dak- en thuislozen op het moment van uitstroom bekend zijn bij de hulpverlening.

### Hulpverlening

Voor de gebruikers van de nachtopvang die uitstromen geldt, dat ongeveer 40 procent naderhand nog gebruikt maakt van de diensten van hulpverleningsinstellingen. Kijken we naar diegenen die later weer terugvallen, dan blijkt dat tweederde van de uitstromers (vaak opnieuw weer) te maken krijgt met de hulpverlening.

In tabel 4.9 staan de uitstromers per half jaar aangegeven die na uitstroom nog gebruik maken van de hulpverlening.

Tabel 4.9 Uitstroom uit de nachtopvang per maand (+ terugval)

Instelling	Uitstroom	Hulpverlening	Terugval	Hulpverlening
juli 2003	43	28%	10	40%
jan 2004	42	40%	9	67%
juli 2004	38	45%	5	60%
jan 2005	50	46%	6	100%
juli 2005	39	59%	7	86%
jan 2006	37	43%	5	60%
juli 2006	40	35%	2	50%

Voor de gebruikers van de opvangvoorzieningen die uitstromen geldt dat ongeveer 40 procent naderhand nog gebruikt maakt van de diensten van hulpverleningsinstellingen. Kijken we alleen naar diegenen die later weer terugvallen, blijkt dat tweederde van de uitstromers (vaak opnieuw weer) gebruik maakt van de hulpverlening.



### Soort hulpverlening bij uitstromers

Van de 40 procent uitstromers die naderhand nog gebruik maken van de hulpverlening, staat aangegeven van welke vorm van hulpverlening zij gebruik maakten en wanneer met die hulpverlening is begonnen. Het beginpunt van hulpverlening kan natuurlijk voor, tijdens of na de opvang liggen.

In tabel 4.10 zien we welk deel van de uitstromers gebruik maakt van de diensten van de MJD.

Tabel 4.10 Begin contact met de MJD bij die uitstromers uit de nachtopvang die na hun uitstroom nog contact hebben met de hulpverlening.

Hulpverlening MJD	Voor opvang	Tijdens opvang	Na opvang	Geen contact MJD
Ned. achtergrond	12%	16%	12%	60%
Overig	23%	16%	14%	47%
Man	13%	15%	13%	59%
Vrouw	25%	18%	12%	46%

Bij ongeveer 12 procent van de personen die na hun uitstroom nog gebruik maken van de hulpverlening, ligt het begin van de hulpverlening door de MJD na het laatste gebruik van de nachtopvang. Een deel van de uitstromers maakte tijdens en/of voor dat men klant werd van de nachtopvang, al gebruik van de hulpverlening. Iets meer dan de helft van de uitstromers die na uitstroom gebruik maakten van de hulpverlening, is onbekend bij de MJD. Zij maakten na uitstroom gebruik van de diensten van een of meer andere hulpverleningsinstanties.

In het algemeen komt de VNN als hulpverlener wat later in beeld dan andere instellingen. De klanten van de VNN zijn over het algemeen wat ouder en wat vaker van het mannelijk geslacht. Ongeveer 40 procent van de uitstromers heeft contact met de VNN na uitstroom uit de opvangvoorziening.

Tabel 4.11 Begin contact met de VNN bij de uitstromers uit de nachtopvang die na uitstroom nog contact hebben met de hulpverlening.

Hulpverlening VNN	Voor opvang	Tijdens opvang	Na opvang	Geen contact VNN
Ned. achtergrond	11%	6%	12%	71%
Overig	15%	12%	18%	55%
Man	14%	10%	17%	59%
Vrouw	14%	8%	13%	66%

Geldzorg komt relatief vaak met gebruikers van de opvangvoorzieningen in contact, vóóordat ze in de nachtopvang belanden. Een derde van de uitstromers had voorafgaande aan de opvang contacten met Geldzorg. Ongeveer 10 procent van de uitstromers maakt gebruik van de diensten van Geldzorg, nadat ze zijn uitgestroomd.

## 5 Een plek voor overdag

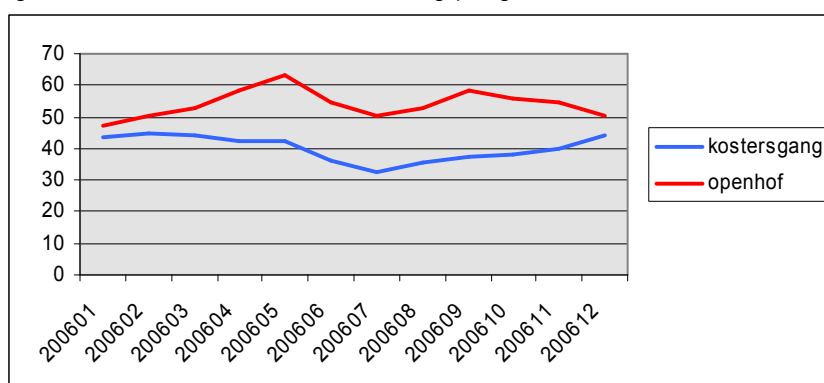
Een plek voor overdag. Hiervoor kunnen dak- en thuislozen terecht bij de dagopvangvoorzieningen. De stad Groningen telt twee dagopvangvoorzieningen: de Open Hof en de Kosterstang. Voor mensen die buiten de samenleving vallen, is er ruimte voor een gesprek, een luisterend oor, een kopje koffie en een broodmaaltijd. Beide hebben een opvangcapaciteit van ongeveer vijftig personen. Daarnaast kan de doelgroep terecht bij Werkprojecten Groningen. Projecten waaraan dak- en thuislozen vooral deelnemen, zijn het Twaalfde Huis, Groenwerk, de wasplaats en het verkopen van de straatmagazine de Riepe.

### 5.1 Gebruik dagopvangvoorzieningen

#### Aantal bezoekers

In figuur 5.1 geven we aan in welke mate de Kosterstang en de Open Hof worden bezocht door dak- en thuislozen die tijdelijk dan wel permanent hun kamp hebben opgeslagen in de gemeente Groningen. Allereerst kijken we naar de gemiddelde bezetting per maand. Voor het berekenen van het gemiddelde zijn alleen de dagen meegeteld waarop meer dan vijf bezoekers zich hebben gemeld. Op de andere dagen was de opvang gesloten, of is er geen bruikbare registratie gevoerd.

Figuur 5.1 Gemiddeld aantal bezoekers in de dagopvang 2006



In mei en september 2006 was het drukst in de dagopvang. In de warme zomermaanden juni en juli daalt het aantal bezoekers. In de regenachtige augustusmaand vindt er weer een stijging plaats. In tabel 5.1 zijn de gemiddelde aantallen bezoekers over de afgelopen jaren weergegeven.

Tabel 5.1 Aantal bezoekers per dag (gemiddeld over een jaar)

	2003	2004	2005	2006
Kostersgang	53	45	46	40
Open Hof	54	48	53	54

De gemiddelde bezoekers aantallen bij de Kostersgang lopen, vooral in de zomermaanden, per jaar iets terug, die van de Open Hof blijven min of meer gelijk.

#### Aantal unieke bezoekers

De dagopvang in Groningen wordt bezocht door mensen die incidenteel langskomen, maar kent ook haar min of meer 'vaste klanten'. Tabel 5.2 geeft een overzicht van het gemiddeld aantal unieke bezoekers per maand.

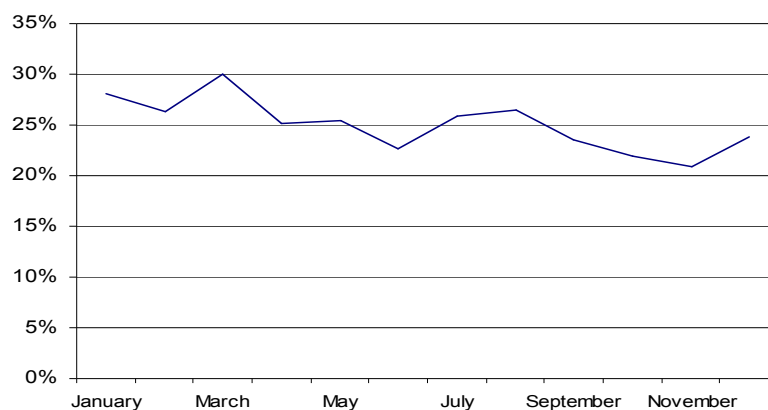
Tabel 5.2 Aantal unieke bezoekers per maand (gemiddeld over een jaar)

	2003	2004	2005	2006
Kostersgang	251	207	198	190
Open Hof	257	225	218	247
Totaal dagopvang	397	341	336	358

Voor het aantal unieke bezoekers geldt hetzelfde als voor het gemiddeld gebruik van de dagopvang. Het aantal unieke bezoekers van de Kostersgang loopt behoorlijk terug, bij de Open Hof zien we geen grote verschillen. In de laatste rij van de tabel staan de unieke personen vermeld die of de Kostersgang en/of de Open Hof bezochten. Zoals te verwachten zit er overlap in de populatie bezoekers van beide gelegenheden. De ene keer zit men bij de Kostersgang; op een ander moment, soms dezelfde dag, bij de Open Hof.

Die overlap wordt ook geïllustreerd in figuur 5.2. Uit de figuur blijkt dat ongeveer een vijfde van de gebruikers van de dagopvang bij beide instellingen over de vloer komt.

Figuur 5.2 Overlap van bezoekers aan de dagopvangvoorzieningen in 2006



### Frequentie bezoek

Gemiddeld komen bezoekers ongeveer vijf keer per maand bij de Open Hof en Kostersgang over de vloer. We hebben de bezoekers grofweg ingedeeld in incidentele en regelmatige bezoekers van de dagopvang. Bijna de helft van de bezoekers komt daar incidenteel (vijf keer of minder op jaarbasis). Ongeveer een derde komt er vaak (meer dan twintig keer). Mannen behoren iets vaker tot de regelmatige klanten dan vrouwen. Hetzelfde geldt voor personen met een niet-Nederlandse achtergrond.

### Historie

Hoeveel bezoekers uit 2003 komen we nu nog steeds tegen in de dagopvang? Hoeveel personen die dit jaar zijn geregistreerd, kwamen we vorig jaar ook al tegen? Tabel 5.3 geeft antwoord op deze vragen. Van de personen die zijn geregistreerd in 2003, komen we een kwart weer tegen in 2004, 16 procent maakte zowel in 2003, 2004 als 2005 gebruik van de dagopvang. Elf procent kwam in alle vier vermelde jaren een of meer keren in de Kostersgang en/of de Open Hof. Omgekeerd volgen we eenzelfde redenering: van de personen opgetekend in 2006 was een kwart ook al bij de instellingen bekend in 2005 etc.

Tabel 5.3 Aandeel bezoekers dat ook in andere jaren gebruik maakt van opvang

Jaar	Percentage	Jaar	Percentage
2003	100%	2006	100%
2004	24%	2005	25%
2005	16%	2004	18%
2006	11%	2003	12%

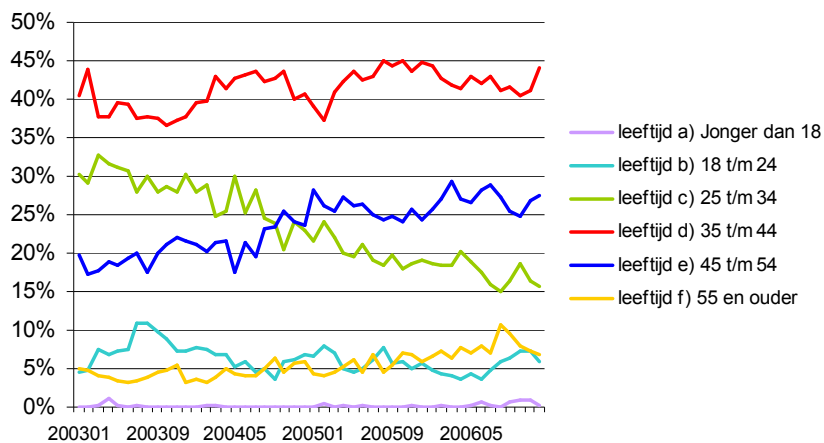
## 5.2 Kenmerken van de gebruikers van dagopvang

Tot nu toe hebben we het hier vooral gehad over de aantallen gebruikers van de dagopvang; nu willen we deze groep nader tegen het licht houden en beschrijven aan de hand van een aantal kenmerken als leeftijd, geslacht en etnische achtergrond. Door de verbeterde registratie bij de instellingen is de groep bezoekers waarvan we de identiteit niet kunnen vaststellen, in vier jaar tijd van 20 procent afgenomen naar 10 procent.

### Leeftijd

De bezoekers van de dagopvang zijn ingedeeld in een aantal leeftijdscategorieën waarvan hun aandeel binnen de totale populatie is aangegeven in figuur 5.3.

Figuur 5.3 Leeftijdscategorieën van bezoekers van de dagopvang



De grootste groep bezoekers van de dagopvang is tussen de 35 en 45 jaar, eind 2006 was dit ongeveer 45 procent van het totaal. Daarna komt de categorie 45 tot en met 54 jaar. In 2003 was de groep 25 tot en met 34 nog de op één na grootste groep. De gemiddelde leeftijd van de bezoekers aan de dagopvang neemt dus toe. Jongeren (beneden de 18 jaar) kom je zelden tegen in beide instellingen.

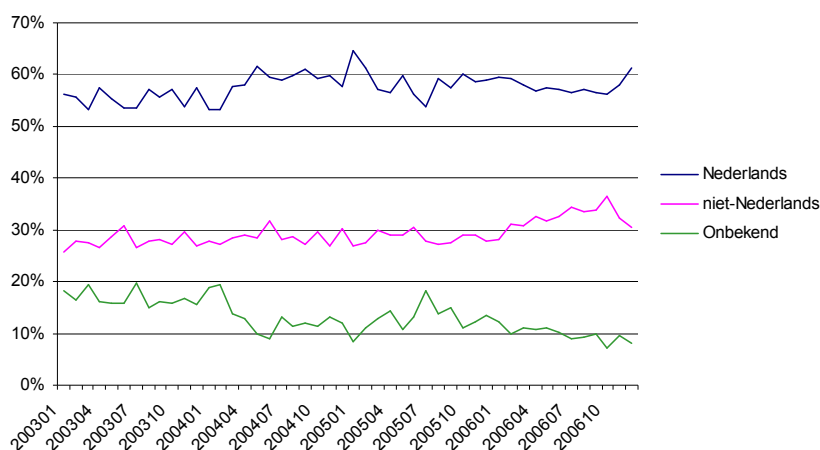
### Geslacht

Het merendeel van de bezoekers van de dagopvang, gemiddeld meer dan 80 procent is man. Het aandeel vrouwen varieert tussen de 10 en 15 procent. Een gedeelte van de bezoekers hebben we niet kunnen identificeren. Van hen weten we dan ook niet of het mannen of vrouwen betreft. In de loop der jaren krijgen we wel steeds beter zicht op deze groep: het aandeel 'onbekend' wordt steeds kleiner omdat de registratie steeds beter te koppelen valt. Het is waarschijnlijk dat de groep 'onbekend' vooral uit mannen bestaat. In de loop der jaren wordt de groep 'onbekend' steeds kleiner, en het aandeel mannen binnen de bezoekerspopulatie steeds groter.

### Etniciteit

Ongeveer 60 procent van de gebruikers van de dagopvang heeft een Nederlandse achtergrond. Voor de stad als totaal geldt dat ruim 80 procent van de inwoners een Nederlandse achtergrond heeft. Dat betekent dat een relatief groot aandeel van de personen die de Kosterstang en de Open Hof bezoeken, van buitenlandse kom af is.

Figuur 5.4 Etniciteit van bezoekers van de dagopvang

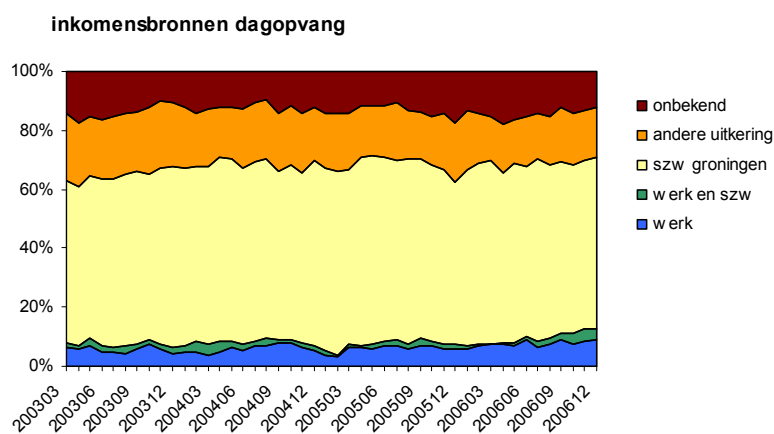


### 5.3 Bron van inkomsten

Er zijn verschillende bronnen van inkomsten. Men ontvangt loon uit werk, een bijstandsuitkering of een uitkering op grond van de Wajong of WAO.

Figuur 5.5 geeft een overzicht van de bronnen van inkomsten van de bezoekers van de dagopvang.

Figuur 5.5 Bronnen van inkomsten bezoekers dagopvang



Ongeveer de helft van de bezoekers van de dagopvang geniet een bijstandsuitkering. Ongeveer een derde heeft een andersoortige uitkering en een klein deel heeft werk of een combinatie van werk en een uitkering. Van een kwart is de bron van inkomsten onbekend.

### 5.4 Overnachting

Een deel van de gebruikers van de dagopvang maakt ook gebruik van de kortdurende opvang (A-huis, Eemshuis en Den Eikelaar), langdurende opvang en begeleid wonen. In tabel 5.4 wordt aangegeven om hoeveel personen het hier gaat.



Tabel 5.4 Aandeel bezoekers dat ook gebruik maakt van nachtopvang

Jaar	In nachtopvang- voorziening	Kortdurend verblijf			Langdurend verblijf	Begeleid wonen
		Totaal	A-huis	Den Eikelaar Eemshuis		
2003	29%	239	38	75	37	30
2004	29%	209	25	66	33	19
2005	29%	196	20	62	35	12
2006	31%	193	14	69	45	21

Het aandeel bezoekers van de dagopvang dat tevens gebruik maakt van de nachtopvangvoorzieningen, is door de jaren heen redelijk constant en ligt zo rond de 30 procent. Personen maken in een jaar wel vaker van meerdere nachtvoorzieningen gebruik. Dergelijke gebruikers tellen dus vaker mee in de tabel. Opvallend is wel dat het absolute aantal personen uit de langdurende opvang dat ook in de dagopvang te vinden is, toeneemt. Begeleid wonen is bedoeld als stap naar uitstroom. Desondanks zien we dat een aantal dak- en thuislozen die van deze opvangvoorzieningen gebruik maken ook gebruik maken van de dagopvang.

#### Vanuit de nachtopvangvoorziening naar de dagopvang

Een deel van de gebruikers van de nachtopvangvoorzieningen zoals die in en rondom Groningen is georganiseerd, komen we later, ook als ze geen gebruik meer maken van die nachtopvangvoorzieningen, weer tegen in de dagopvang. In tabel 5.5 staan de personen vermeld die in 2006 gebruik hebben gemaakt van dagopvang maar in de drie voorgaande jaren op enig moment korter of langer gebruik hebben gemaakt van een nachtopvangvoorziening.

Tabel 5.5 Aandeel bezoekers dat voorheen gebruik maakte van de nachtopvang.

Leeftijd	Geslacht		Totaal
	Man	Vrouw	
18 t/m 24	7	5	12
25 t/m 34	37	12	49
35 t/m 44	65	12	77
45 t/m 54	67	11	78
55 en ouder	27	2	29
Totaal	203	42	245

Ongeveer de helft van de bezoekers van de nachtopvang in de periode 2003 - 2005 die in 2006 géén gebruik meer maakten van die nachtopvang (245 personen), vinden we nog steeds terug in de dagopvang. Met andere woorden, ook op het moment dat men geen gebruik meer maakt van een van de opvangvoorzieningen, blijft een groot deel van hen toch gebruik maken van de dagopvang.

### 5.5 Contacten met de hulpverlening

Een gedeelte van de bezoekers is ook bekend bij een of meer instellingen die zich bezighouden met hulpverlening. Wij hebben gekeken naar de MJD, VNN, OGGz en Lentis (GGz) en schuldhulpverlening. Bekend betekent in dit geval dat personen geregistreerd zijn bij de betreffende instelling. Over de mate van betrokkenheid van die instelling bij een bezoeker kunnen we weinig zeggen. Sommigen worden intensief begeleid, anderen hebben bijvoorbeeld slechts een intakegesprek gevoerd. Het aantal bezoekers dat geregistreerd staat bij de hulpverlening, vermelden we in tabel 5.6.

Tabel 5.6 Aandeel bezoekers dat ook gebruik maakte van hulpverlening

	Lentis (GGz)	VNN	MJD	OGGz	Schuldhulp
2003	nb	nb	6%	12%	24%
2004	6%	19%	13%	11%	34%
2005	nb	28%	13%	9%	33%
2006	12%	33%	16%	7%	24%

nb=niet bekend

Voor alle vormen van hulpverlening geldt: gemiddeld komen bezoekers van de dagopvang vaker in contact met die instellingen dan andere Groningers. Dat is een al langer bekend fenomeen: dezelfde problemen die leiden tot (tijdelijke) thuis- en dakloosheid zijn vaak ook oorzaak van het neerleggen van een hulpvraag bij één of meer van de hier genoemde instellingen. Zo heeft een kwart van de bezoekers in 2006 contacten met de schuldhulpverlening en een derde met de verslavingszorg. Overigens hoeft een stijging (of daling) van de aantallen hulpverleningscontacten ten opzichte van vorige jaren niet altijd te betekenen dat een bepaalde problematiek toe- dan wel afneemt. Ook beleid en bereikbaarheid van instellingen zelf speelt daarbij een rol.

## 5.6 Werkprojecten

De Stichting Werkprojecten Groningen organiseert meerdere dagactiviteiten waar een aantal thuis- en daklozen aan deelnemen. Dit zijn:

- Het Twaalfde Huis, een dagbestedingsproject met een houtwerkplaats, fietsenmakerij en naaiatelier.
- De Riepe, straatkrant voor Noord-Nederland.
- Groenwerk, een dagbestedingsproject voor personen met een ernstig drankprobleem.
- De Wasplaats, een instelling waarbij bewoners uit de nachtopvang een vorm van dagbesteding wordt aangeboden. Activiteiten zijn bijvoorbeeld wassen en strijken en baliewerkzaamheden.

### Aantal bezoekers

Tabel 5.7 geeft het aantal deelnemers op jaarbasis voor de diverse instellingen weer. Over het jaar 2004 hebben we alleen gegevens van het Twaalfde Huis tot onze beschikking.

Tabel 5.7 Aantal unieke deelnemers op jaarbasis

	2003	2004	2005	2006
Twaalfde Huis	78	118	111	110
De Riepe	93	nb	82	73
Het Groenproject	9	nb	33	26
De Wasplaats	11	nb	18	12

nb = niet bekend

Het aantal deelnemers per instelling in 2006 is ten opzichte van 2005 licht gedaald. Vooral het Groenproject en de Wasplaats hadden in 2006 minder deelnemers.

### Kenmerken van de deelnemers aan werkprojecten

Vervolgens worden de deelnemers van de werkprojecten beschreven aan de hand van een aantal kenmerken. Daarbij wordt geen onderscheid meer gemaakt naar het soort project. De geregistreerde deelnemers zijn te klein in aantal om er verantwoorde uitspraken over te doen.

Tabel 5.8 Kenmerken van de deelnemers aan dagbestedingsprojecten

	2003	2004	2005	2006
Leeftijd ouder dan 35 jaar	65%	78%	70%	73%
Aandeel mannen	76%	80%	80%	76%
Aandeel Nederlands	58%	62%	52%	46%
Aandeel nachtopvang	44%	37%	39%	35%
Aandeel dagopvang	70%	63%	55%	49%
Aandeel hulpverlening	20%	56%	56%	53%
VNN	-	42%	45%	44%
MJD	2%	4%	5%	5%
OGGz	15%	12%	8%	5%
Lentis	6%	7%	9%	11%

Het zijn vooral mannen (ruim driekwart van het totaal) die deelnemen aan dagbestedingsprojecten. Bijna de helft van de deelnemers heeft een niet-Nederlandse achtergrond. Ruim een derde maakte in 2006 op enig moment gebruik van de nachtopvang, ruim de helft bezocht een of meerdere keren de dagopvang.

In 2006 was ruim de helft van de deelnemers aan de projecten ook bekend bij één of meer van de hier genoemde hulpverleningsinstellingen (VNN, MJD, OGGz en Lentis). De meeste contacten zijn er met VNN.

## 6. Postadressen

Als een dak- en thuisloze ergens in een opvangvoorziening, met uitzondering van het A-huis, verblijft, wordt dat ook automatisch zijn adres. Bij langdurende opvang wordt de dak- en thuisloze ingeschreven in de Gemeentelijke Basisadministratie. Daarmee is hij formeel inwoner van de stad Groningen.

De dak- en thuislozen die in het A-huis slapen, de buitenslapers, maar ook zij die tijdelijk onderdak hebben gevonden bij vrienden en familie, hebben geen vast adres. Zij kunnen zich laten inschrijven bij de dagopvangvoorzieningen de Open Hof en de Kosterengang, de dienst SOZawe en Stichting Huis. Zij kunnen daar een zogenaamd postadres krijgen. Ook de verslavingszorg en het Twaalfde Huis van Werkprojecten Groningen bieden enkele van hun klanten een postadres. Een postadres is niet alleen nodig voor het ontvangen van post, waaronder de financiële post, maar ook om voor het recht op een bijstandsuitkering.

### 6.1 Aantal postadressen

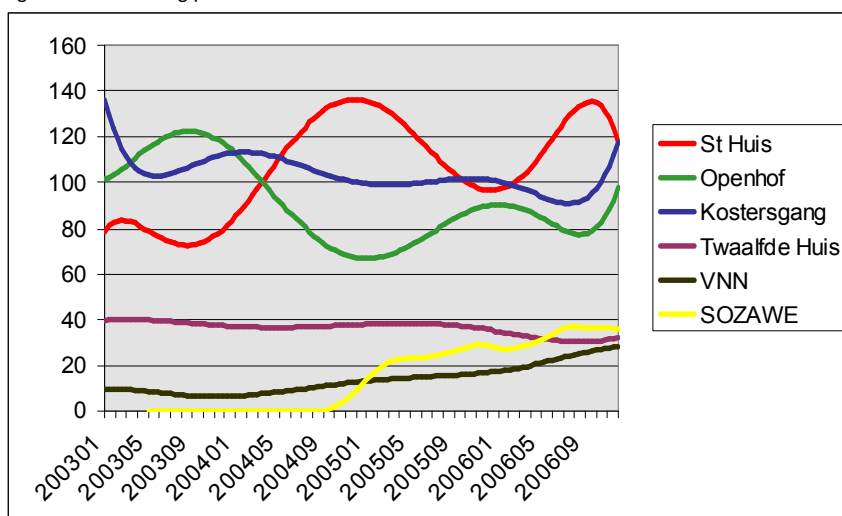
Het aantal personen met een postadres is over de afgelopen vier jaar redelijk stabiel gebleven en schommelt rond de 675 personen. Dit kunnen we zien in tabel 6.1. Het gaat om personen die geen gebruik maken van een opvangvoorziening, met uitzondering van het A-huis.

Tabel 6.1 Aantal personen met een postadres

Aantal unieke personen per jaar per instelling met een postadres				
	2003	2004	2005	2006
Kosterengang	264	233	221	194
Openhof	218	157	159	150
Stichting Huis	142	189	199	189
Twaalfde huis	48	52	45	40
VNN	12	15	23	31
SOZawe	-	20	50	60
Totaal	684	666	697	664

De meeste postadressen komen voor bij de Open Hof, de Kustersgang en Stichting Huis. De postadressen bij de Kustersgang en de Open Hof nemen in de loop der jaren in aantal af. Deze afname wordt gecompenseerd door de stijging bij Stichting Huis, VNN en de dienst Sozawe. In 2006 bestaan de meeste postadressen bij Stichting Huis. In de drie voorgaande jaren was dit de Kustersgang.

Figuur 6.1 Verdeling per maand



Per maand fluctueert het aantal postadressen sterk. Dit geldt vooral voor de postadressen bij Stichting Huis en de Open Hof. De schommeling wordt onder meer veroorzaakt doordat er bij tijd en wijle een opschoonactie wordt gehouden. Personen die wel een postadres hebben, maar daar al langere tijd geen gebruik meer van hebben gemaakt, worden van de lijst gehaald. Dit om misbruik te voorkomen.

## 6.2 Duur postadressen

Hoe lang maken personen gebruik van een postadres bij de voorzieningen die een postadres verstrekken aan de doelgroep? In tabel 6.2 hebben we de duur van postadressen op een rij gezet.

Tabel 6.2 Duur postadres

	Aantal
1 maand	167
2 t/m 3 maanden	304
4 t/m 6 maanden	335
7 t/m 12 maanden	306
13 t/m 24 maanden	171
25 of meer maanden	91

Het gemiddeld aantal maanden dat iemand van een postadres gebruik maakt, is 8,5. Dit komt omdat er meer dan 260 personen langer dan twee jaar een postadres hebben (gehad). Kijken we niet naar de duur van het postadres maar naar het aantal personen, dan zien we dat meer dan 50 procent van de personen korter dan zes maanden een postadres heeft. Voor de grootste groep is het dus een tijdelijke voorziening.

### 6.3 Achtergrondkenmerken

Wie zijn nu de mensen met een postadres? Om een beter zicht te krijgen op deze groep hebben we gekeken naar enkele achtergrondkenmerken. Wat is de leeftijd van deze groep? Wat is de etnische achtergrond? Hoe groot is het aandeel vrouwen? Waar komen ze vandaan voordat ze een postadres hebben aangevraagd en met welke hulpverleningsinstellingen hebben ze contact?

Tabel 6.3 Leeftijd van personen bij eerste keer postadres

Leeftijd	2003	2004	2005	2006
a) Jonger dan 18	17	3	12	10
b) 18 t/m 24	104	76	94	70
c) 25 t/m 34	223	215	186	177
d) 35 t/m 44	218	246	253	250
e) 45 t/m 54	97	105	119	112
f) 55 en ouder	22	17	30	40

In 2003 was het vooral de groep in de leeftijdscategorie 25 tot en met 34 die een postadres aanvroeg; in 2006 gaat het vooral om de 35- tot en met 44-jarigen. Het aantal jongeren onder de 25 met een postadres neemt in de loop der jaren met 30 procent af.

Het aandeel vrouwen met een postadres schommelt over alle vier jaren rond de 15 procent.

#### **Herkomst**

Postadressen zijn geregistreerd in de Gemeentelijke Basisadministratie. We zijn nagegaan uit welke gemeenten de personen die een postadres aanvragen, afkomstig zijn. Bij driekwart van de groep is dit gelukt. Bijna de helft is afkomstig uit de stad Groningen.

Het aandeel uit de provincie Drenthe is met 8,3 procent even groot als het aandeel uit de provincie Groningen (8,5 procent). Het aandeel uit Friesland is met 2,7 procent kleiner. Van de mensen met een postadres komt 8 procent niet uit de drie noordelijke provincies.

#### **Etniciteit**

Het aandeel personen met een Nederlandse achtergrond is het grootst met ongeveer 60 procent. Het aandeel Antillianen/Arubanen is over de vier jaar gemiddeld 12 procent. Het aandeel personen met een Surinaamse achtergrond is gemiddeld 8 procent.

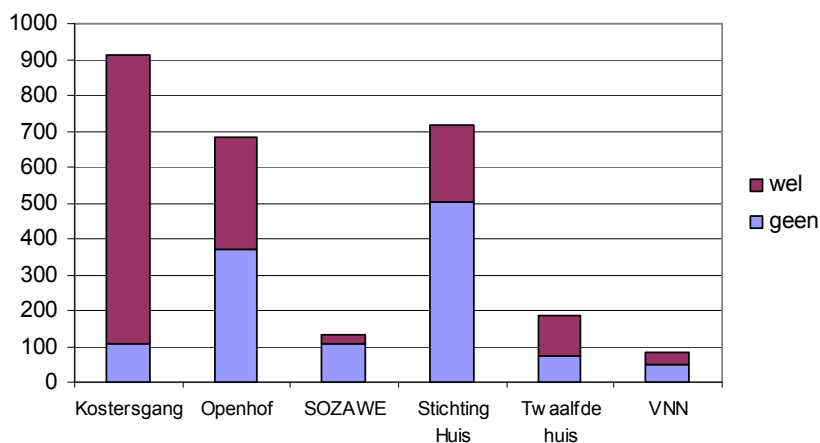
Het feit dat iemand een postadres heeft, houdt in dat hij niet in de opvangvoorzieningen slaapt. We kunnen ze gebruik maken van de nachtopvang het A-huis. Deze groep kan gebruik maken van het aanbod van de dagopvang. Steeds minder mensen met een postadres zijn de dagopvanginstellingen gaan bezoeken.

Was de verhouding in 2003 nog 1 : 2 voor wat betreft wel of geen bezoek aan de dagopvang, deze verhouding is in 2006 bijna 1 : 1 geworden.

Opvallend is dat vooral mensen met een postadres bij de Kustersgang ook de dagopvang bezoeken. Dit kan te maken hebben met de wijze waarop bezoekers worden geregistreerd. Bij de Open Hof wordt ook buiten de reguliere openingstijden post opgehaald. Hierdoor blijven deze personen buiten de bezoekersregistratie.



Figuur 6.2 Postadres met het wel of niet bezoeken van de dagopvang



De vertekening door registratie doet zich niet voor bij de andere voorzieningen die postadressen verstrekken. Opvallend is het relatief lage aantal bezoeken aan de dagopvang van personen die een postadres hebben bij SOZAWE en VNN.

#### 6.4 Contacten met hulpverlening

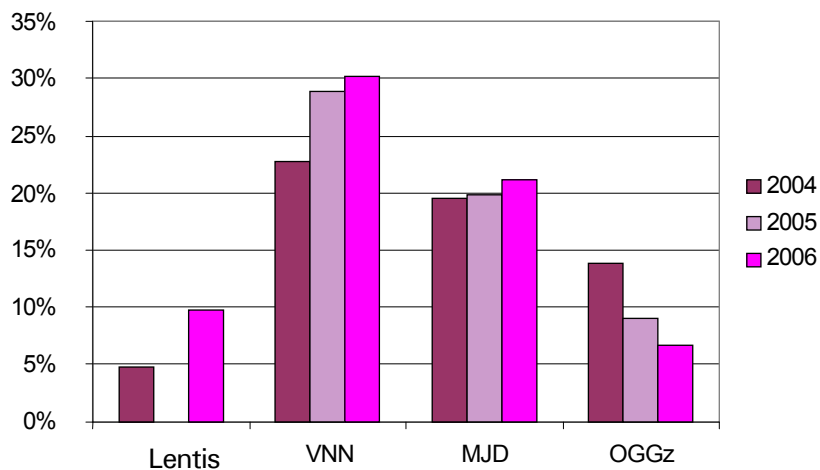
Hoeveel personen die de dagopvang bezoeken, hebben nu contact met hulpverlening? Tabel 6.4 geeft per jaar het totaal weer.

Tabel 6.4 Wel of geen hulpverlening met dagopvang

	2003	2004	2005	2006
Geen hulpverlening	262	279	344	324
Wel hulpverlening	422	387	353	340
Totaal	684	666	697	664

We zien een lichte daling van het aandeel personen met hulpverleningscontacten die de dagopvang bezoeken, In figuur 6.3 zien we de hulpverleningscontacten, uitgesplitst naar Lentis (GGz), VNN, MJD en OGGz.

Figuur 6.3 Percentages van unieke personen per jaar



In 2006 heeft 30 procent van de personen met een postadres contact met de verslavingszorg. In de afgelopen drie jaar zijn de contacten licht gestegen. Er vindt een lichte daling plaats in de hulpverleningscontacten met de OGGz en een lichte stijging bij de zorgcoördinatie en ambulante van Lentis. Ongeveer 20 procent heeft contact met de MJD.

## 7. Marginaal gehuisvest

Nu de monitor al een paar jaar loopt, hebben we de groep dak- en thuislozen in Groningen goed in beeld. In de voorgaande hoofdstukken hebben we gezien dat we op vele vragen antwoord kunnen geven. We weten hoe groot de groep is, we weten wat de kenmerken zijn, we weten waar ze verblijven en hoe lang de verblijfsduur is. Een belangrijke focus is preventie en nazorg. Belangrijk daarbij is dat we de in- en uitstroom van de dak- en thuislozen in kaart kunnen brengen. Bovendien is het belangrijk dat we antwoord kunnen geven op de vraag of men voordat men dakloos werd, contact had met hulpverleningsinstellingen.

Een groep die we nog niet in beeld hebben, is de groep die bij voorzieningen van de maatschappelijke opvang, maar ook bij VNN, het Twaalfde Huis of bij de dienst SOZawe een postadres heeft en verder geen gebruik maakt van een opvangvoorziening. Hierbij gaat het dus niet om de groep dak- en thuislozen die we al eerder hebben beschreven. Beleidsmakers, hulpverleners en wij onderzoekers vragen ons af : wie zijn deze personen? Waar en hoe wonen ze? Wat is de reden voor een postadres? Zijn het mensen waar hulpverleners en beleidsmakers zich zorgen over moeten maken?

Dit jaar proberen we middels de monitor en expertmeetings meer zicht te krijgen op de groep zogenaamde marginaal gehuisveste personen in de stad Groningen. We hebben hulpverleners van verschillende instellingen uitgenodigd om mee te denken over deze doelgroep.

### 7.1 Expertmeeting: wie zijn de marginaal gehuisvesten?

Een kenmerk van de groep marginaal gehuisvesten is dat ze moeilijk in beeld te brengen zijn. Uit de GBA valt niet af te leiden of het om een marginaal gehuisveste gaat. Daarom hebben we twee expertmeetings georganiseerd om deze groep beter in beeld te brengen. Hiervoor zijn onder meer medewerkers van maatschappelijke opvangvoorzieningen, politie, VNN, Lentis (GGz) , OGGz en reclassering uitgenodigd.

Wie zijn nu marginaal gehuisvesten? Marginaal gehuisvesten zijn verkommerden en verloederden met een eigen woonruimte waarvoor zij geld betalen en verkommerden en verloederden die min of meer permanent inwonen bij familie en daarvan deel uitmaken (Trimbos-Instituut, 2002).

Van marginale huisvesting wordt ook gesproken wanneer de huisvesting geen garantie biedt op langdurig verblijf. Men verblijft bijvoorbeeld in een kraakpand, commercieel pension of caravan of woont in bij familie of vrienden.

Het begrip marginaal gehuisvest kan dus ruim worden opgevat. Echter sommige personen die onder de definitie marginaal gehuisvest vallen zoals krakers kunnen zichzelf vaak prima redden. Deze mensen worden tijdens de expertmeetings ook niet betiteld als zorgwekkend.

Vanuit de expertmeetings is gepleit om de personen in beeld te brengen die zorgwekkend zijn. Het gaat volgens de experts met name om personen die ondermeer met psychische danwel verslavingsproblematiek kampen en bovendien zorg mijden. Daarbij bestaat bovendien een grote kans dat ze in de maatschappelijke opvang terecht komen. Er bestaat vaak al een link met de opvang. Men heeft er een postadres en bezoekt mogelijk de dagopvang, maar men maakt geen gebruik van een van de nachtvoorzieningen van de maatschappelijke opvang. Dit kan betekenen dat ze potentieel dakloos zijn of weer terugkeren als de zogenoemde draaideur dak- en thuisloze.

## 7.2 Gebruik van een postadres

Marginale huisvesting kan ertoe leiden dat deze doelgroep vanwege hun marginale bestaan een postadres nodig heeft. Daarom zoomen we in op de personen die in 2006 een postadres hebben en geen gebruik maken van de opvangvoorzieningen.

Van de mensen met een postadres die geen gebruik maken van de nachtopvang (n=462), maken 182 personen wel gebruik van de dagopvang. De overige groep van 280 personen heeft alleen een postadres. Dit kan zijn bij de dagopvang, werkprojecten, VNN, de Sozawe of Stichting Huis.

In tabel 7.1 zien we een uitsplitsing van het aantal personen met een postadres naar de verschillende instellingen.

Wat opvalt, is dat 40 procent van de personen met alleen een postadres deze hebben bij Stichting Huis. Daarnaast heeft bijna 30 procent een postadres bij de dagopvangvoorziening de Open Hof en 20 procent bij de dienst SOZAWA.

Tabel 7.1 Wel of geen dagopvang met een postadres

	Postadres, geen dagopvang		Postadres, wel dagopvang	
VNN	17	6%	6	3%
Sozawe	51	20%	5	3%
Twaalfde Huis	8	3%	9	5%
Kostersgang	11	4%	117	61%
Open Hof	82	29%	26	14%
Stichting Huis	117	40%	27	14%
Totaal	283	100%	190	100%

\* De totalen liggen iets hoger dan de werkelijke aantallen, omdat enkele bezoekers in het jaar geswitcht zijn naar een ander postadres.

We zien een groot verschil met de groep met een postadres die ook gebruik maakt van de dagopvang. De meerderheid daarvan, 61 procent heeft een postadres bij de dagopvangvoorziening de Kostersgang.

### 7.3 Kenmerken van de marginaal gehuisvesten

Wie zijn nu de personen met een postadres die geen gebruik maken van de opvangvoorzieningen? In tabel 7.2 zetten we enkele achtergrondkenmerken op een rij.

#### Kenmerken

Er zijn meer vrouwen (17%) met alleen een postadres dan vrouwen met een postadres die ook gebruik maken van de dagopvang.

De personen die een postadres hebben en ook gebruik maken van de dagopvang, zijn gemiddeld iets ouder dan de personen met alleen een postadres.

Ongeveer de helft van de groep met alleen een postadres heeft een Nederlandse achtergrond. Van de groep met een postadres die ook gebruik maakt van de dagopvang, is dit 63 procent.

De groep Antillianen/Arubanen met alleen een postadres springt in het oog. Een op de vijf mensen met alleen een postadres heeft een Antilliaanse achtergrond. De voorgaande jaren geeft een soortgelijk beeld. In 2003 lag het aandeel iets hoger en in 2004 en 2005 was het aandeel Antillianen/Arubanen gedaald naar 15 procent. In 2006 zien we weer een stijging naar 19 procent.

Tabel 7.2 Achtergrondkenmerken

	Postadres, geen dagopvang		Postadres, wel dagopvang	
Nederlands	149	53%	115	63%
Antilliaans/Arubaans	54	19%	13	7%
Surinaams	25	9%	18	10%
Overig	52	19%	36	20%
Totaal	280	100%	182	100%
Man	233	83%	162	89%
Vrouw	47	17%	20	11%
Totaal	280	100%	182	100%
Jonger dan 18	10	4%	-	-
18 t/m 24	41	15%	17	9%
25 t/m 34	86	31%	49	27%
35 t/m 44	87	31%	71	39%
45 t/m 54	39	14%	35	19%
55 en ouder	14	5%	9	5%
Onbekend	3	1%	1	1%
Totaal	280		182	

Het aandeel personen met een postadres met een Nederlandse achtergrond is in de loop der jaren licht gestegen. Van 45 procent in 2003 naar 53 procent in 2006.

#### 7.4 Geschiedenis in de opvangvoorzieningen

Hebben personen met een postadres in 2006 eerder gebruik gemaakt van een van de opvangvoorzieningen? Wanneer dit het geval is, bestaat er een nog duidelijkere link met de maatschappelijke opvang en zijn personen op dat moment niet alleen potentieel dakloos, maar kunnen we ook spreken van mogelijke recidive.

In tabel 7.3 zien we hoeveel personen met een postadres die in 2006 geen gebruik hebben gemaakt van een van de opvangvoorzieningen, in voorgaande jaren gebruik hebben gemaakt van de maatschappelijke opvangvoorzieningen.

Tabel 7.3 Geschiedenis in de nachtopvang

Jaar	Postadres, geen dagopvang N = 280	Postadres, wel dagopvang N = 182	Totaal n = 462
2003	17 (5%)	19 (10%)	36 (8%)
2003 en 2004	11 (4%)	13 (5%)	24 (5%)
2004	23 (8%)	25 (14%)	48 (10%)
2004 en 2005	10 (4%)	11 (6%)	21 (5%)
2005	17 (5%)	28 (15%)	45 (10%)
Alle drie jaren	5 (2%)	6 (3%)	11 (2%)

Ongeveer 5 procent van de personen met een postadres die geen gebruik maken van de dagopvang, hebben in voorgaande jaren wel gebruik gemaakt van de opvangvoorzieningen. Slechts vijf personen hebben in alle drie voorgaande jaren gebruik gemaakt van de opvangvoorzieningen. Bij de groep die wel gebruik maakt van de dagopvang, liggen de percentages hoger. In de jaren 2004 en 2005 komen we de meesten van deze groep tegen in de opvangvoorzieningen; 15 procent. De meeste van hen hebben gebruik gemaakt van de kortdurende opvang, met name van het A-huis.

## 7.5 Hulpverleningscontacten

Nu we de kenmerken in beeld hebben, vragen we ons af in hoeverre de groep met een postadres contact heeft met hulpverleningsinstellingen. Zoals we eerder hebben vermeld, willen we ons, op advies van de experts, met name richten op de groep marginaal gehuisvesten die onder meer met psychische - dan wel verslavingsproblemen kampt, zorg mijdt en bovendien een link heeft met de maatschappelijke opvang. In tabel 7.4 zetten we de hulpverleningscontacten op een rij van de personen met een postadres. Met daarbij het onderscheid tussen personen die wel en de personen die geen gebruik maken van de opvangvoorzieningen.

Er bestaan meer hulpverleningscontacten met personen die gebruik maken van de dagopvang dan met personen die dat niet doen. De meeste hulpverleningscontacten met personen met een postadres die gebruik maken van de dagopvang, vinden plaats bij de verslavingszorg (35 %).

Tabel 7.4 Hulpverleningscontacten van personen met postadres

Hulpverlening	Contact	Postadres zonder dagopvang N = 280		Postadres met dagopvang N = 182	
		Aantal	Procent	Aantal	Procent
GGz	geen	265	95%	163	95%
	wel	15	5%	19	5%
VNN	geen	241	86%	118	65%
	wel	39	14%	64	35%
OGGz	geen	276	99%	172	95%
	wel	4	1%	10	5%
MJD	geen	225	80%	139	76%
	wel	55	20%	43	24%
Schuldhelp	geen	222	79%	135	74%
	wel	58	21%	47	26%

Daarnaast heeft een kwart van deze groep contact met de MJD en Schuldhelpverlening. Van de mensen met een postadres hebben er weinig contacten met de GGz (5 %). Opvallend is ook het minimale contact met de OGGz.

#### Overlap hulpverleningscontacten

Vervolgens hebben we gekeken hoeveel van de personen die in tabel 7.4 voorkomen, gebruik maken van een of meerdere hulpverleningsinstellingen. In tabel 7.5 zetten we dit op een rij.

Tabel 7.5 Gebruik van geen, een of meerdere hulpverleningsinstellingen

Gebruik aantal hulpverleningsinstellingen	Postadres, geen dagopvang		Postadres, wel dagopvang	
	Aantal	Procent	Aantal	Procent
Geen	145	52%	55	30%
1	102	36%	82	45%
2	30	11%	34	34%
3	3	1%	11	11%
Totaal	280	100%	182	100%



We zien dat de helft van de personen met een postadres die geen gebruik maken van de dagopvang met geen enkele van de genoemde hulpverleningsinstellingen contact heeft. Dit geldt voor een derde van de personen met een postadres die wel gebruik maken van de dagopvang. Bij deze groep bestaat er meer overlap in hulpverleningscontacten dan de groep die geen gebruik maakt van de dagopvang.

### 7.6 In- en uitstroom postadressen

In voorgaande hoofdstukken hebben we een daling geconstateerd van het aantal dak- en thuislozen die gebruik maken van de opvangvoorzieningen, maar ook van het gebruik van de Kosterstang als dagopvang. Of het aandeel personen met een postadres eveneens een daling laat zien geven we weer in tabel 7.6.

Tabel 7.6 Wel of geen dagopvang met een postadres

In- en uitstroom	Postadres zonder dagopvang	Postadres met dagopvang	Totaal
<b>Instroom</b>			
2004	106	87	193
2005	131	74	205
2006	99	61	160
<b>Uitstroom</b>			
2003	113	117	230
2004	113	111	224
2005	162	107	269

Kijken we naar 2004 en 2005, dan zien we dat de instroom van het aantal postadressen kleiner is dan de uitstroom. Dat betekent een daling van het aantal postadressen. Bovendien is de instroom in 2006 ten aanzien van 2005 fors gedaald.

### **7.7 Herkomst voor aanvang postadres**

Waar komen de mensen vandaan die een postadres aanvragen in de stad Groningen?

Van de personen met een postadres die geen gebruik maken van een opvangvoorziening, is 90 procent afkomstig uit de drie noordelijke provincies; Groningen, Friesland en Drenthe. Hiervoor hebben we gekeken naar het voorafgaande adres. Van hen stond 78 procent in de provincie Groningen ingeschreven, 9 procent in Drenthe en 3 procent in Friesland. Van 5 procent is het voorafgaande adres onbekend. De overige 5 procent van de personen met een postadres is afkomstig uit de rest van Nederland.

### **7.8 Verblijf op risicoadressen**

In de expertmeetings zijn een aantal zogenaamde risicoplekken in de stad Groningen genoemd, waar marginaal gehuisvesten mogelijk wonen. We hebben de personen met postadres die geen gebruik maken van een opvangvoorziening, gekoppeld aan deze zogenoemde risicoadressen. Slechts vier personen van deze groep van 462 personen blijken hier woonachtig te zijn. Deze vier personen hebben alleen een postadres en maken geen gebruik van de dagopvang.

## Slotbeschouwing

Uit de Goot is met name bedoeld om door middel van een ketenaanpak te bewerkstelligen dat zo veel mogelijk mensen een dak boven hun hoofd krijgen en dat ze de begeleiding ontvangen die ze nodig hebben. De ketenbenadering in de opvang ziet er als volgt uit: preventie - snelle interventie - maatschappelijke opvang – uitstroom – nazorg.

De dak- en thuislozenmonitor is opgebouwd rondom het beleid van Uit de Goot en maakt het mogelijk om de dak- en thuislozenpopulatie langdurig te volgen en om trendverschuivingen te signaleren.

De monitor biedt belangrijke resultaten in het licht van de ketenbenadering waarvan we hieronder een aantal op een rij zetten.

### Huisuitzetting

Vanuit het oogpunt van preventie is het van belang veel aandacht te besteden aan vroegsignalering. We zien dat een op de vijf dak- en thuislozen die gebruik maken van de opvangvoorzieningen, uit huis zijn gezet. Het daadwerkelijke aantal dak- en thuislozen dat vanwege huisuitzetting in de opvang terechtkomt, zal hoger liggen, omdat we alleen over de huisuitzettingen van de provincie Groningen beschikken.

### Omvang van de groep dak- en thuislozen

De omvang van de groep dak- en thuislozen is afhankelijk van de tijdseenheid waarbinnen we de dak- en thuislozen tellen. Jaarlijks zien we ongeveer achthonderd dak- en thuislozen; hun aantal is over de afgelopen vier jaar tijd stabiel te noemen. Een deel van deze dak- en thuislozen kunnen we typeren als passant. Zij maken slechts kortdurend gebruik van de opvang.

### In- en uitstroom

Jaarlijks heffen de in- en uitstroom van de dak- en thuislozen elkaar zo goed als op. Wel is er over de gehele periode tussen 2003 en 2006 een lichte toename in uitstroom te zien. Een grote groep (80 procent) van de dak- en thuislozen die uitstroomt uit de maatschappelijke opvang, zien we nooit terug (tot zover de monitor loopt). Twintig procent is na een half jaar of langer opnieuw genoodzaakt gebruik te maken van de maatschappelijke opvang. Wat is nu de reden waarom deze groep weer gebruik maakt van de maatschappelijke opvang? Deze vraag is niet te beantwoorden vanuit de monitor. Daar zal aanvullend onderzoek voor nodig zijn.

**Plek voor overdag**

Het aandeel bezoekers van de dagopvang dat tevens gebruik maakt van de nachtvoorziening, is door de jaren heen redelijk constant en ligt zo rond de 30 procent. Het grootste deel van de bezoekers van de dagopvang overnacht dus niet in een van de opvangvoorzieningen.

**Marginaal gehuisvesten**

Marginale huisvesting kan ertoe leiden dat de doelgroep vanwege hun marginale bestaan een postadres nodig heeft. In dit onderzoek richten we ons op dit moment op de groep marginaal gehuisvesten die ondermeer met psychische - of verslavingsproblematiek kampt en bovendien zorg mijdt. Daarbij bestaat bovendien een grote kans dat men in de maatschappelijke opvang terecht komt. Er bestaat dus vaak al een link met de opvang.

In hoeverre is de doelgroep nu in beeld bij de hulpverlening? In het kader van preventie is dat een belangrijke vraag. De meeste hulpverleningscontacten met personen met een postadres die gebruik maken van de dagopvang, vinden plaats bij de verslavingszorg (35 %). Daarnaast heeft een kwart van deze groep contact met de MJD en Schuldhulpverlening. De groep met een postadres die nooit de dagopvang bezoekt, is minder in beeld bij de hulpverlening.

Opvallend is dat de groep Antillianen/Arubanen met alleen een postadres in het oog springt. Een op de vijf personen met alleen een postadres heeft een Antilliaanse achtergrond. Ongeveer de helft van de groep met alleen een postadres heeft een Nederlandse achtergrond.

## Literatuurlijst

Anzion, P. (red.). (2002). *Op achterstand. Een onderzoek naar personen in de marge van Den Haag*. Utrecht/Houten: Trimbos-instituut & Bohn Stafleu Van Loghum.

Beukeveld, M.T.G. & J. Vosselman. Over leven zonder huis, Dak- en thuislozenmonitor 2003, Bureau Onderzoek 2004. Groningen: Zodiak, Grafisch Bedrijf.

Vosselman, J., & M.T.G. Beukeveld. Dak- en thuislozenmonitor 2004. Bureau Onderzoek, gemeente Groningen, 2005. Catch Print Consult.

Dienst Onderwijs Cultuur Sport Welzijn, Gemeente Groningen (2005). *Uit de Goot. Uitgangspunten voor een actieplan voor de verslavingszorg, maatschappelijke opvang en vrouwenopvang*. Groningen: DSW Stadsdrukkerij.

Dienst Onderwijs Cultuur Sport Welzijn, Gemeente Groningen (2002). *Regiovisie maatschappelijke opvang en vrouwenopvang in Groningen. De cirkel doorbroken*. Groningen: DSW Stadsdrukkerij.

Doorn, L. van (2002). *Een tijd op straat. Een vervolgstudie naar (ex-) daklozen in Utrecht (1993-2000)*. Utrecht: NIZW.

Hoogenboezem, G. (2003). *Wonen in een verhaal. Dak- en thuisloosheid als sociaal proces*. Utrecht: Uitgeverij de Graaff.

Lourens, J., Scholten, C., Werf, C. van der & A. Ziegelaar (2002). *Verkommerden en verloederden. Een onderzoek naar de omvang en aard van de groep in Nederland*. Leiden: Research voor Beleid.

Nuy, M. (1998). *De odyssee van thuislozen*. Utrecht: SWP.

Wolf, J. (2002). *Een kwestie van uitburgering*. Amsterdam: SPW.

Wolf, J. (red.) 2003. *Monitor Maatschappelijke Opvang. Jaarbericht 2003*. Utrecht: Trimbos-instituut.

Polstra, L. & M. Oostland. (1998). *Stemmen uit de Marge. Behoeftenonderzoek onder daklozen in Groningen*. Groningen: Stadsdrukkerij Groningen.

Wilken J.P. (1997): *Zorg voor coördinatie, ambulante werkers in de file*. In: *Passage*, 1, pag. 5-15.

Wilken J.P. & D. den Hollander (1999): *Psychosociale Rehabilitatie, een integrale benadering*. SWP Utrecht/Amsterdam.

## Bijlage 1: De voorzieningen

In deze bijlage geven we een beschrijving van de verschillende opvangvoorzieningen voor dak- en thuislozen in de stad en provincie Groningen. Deze verdelen we onder in de volgende categorieën:

- Kortdurend verblijf (A-Huis, Eemshuis, Den Eikelaar);
- Langdurend verblijf (Ommelanderhuis, Woonvoorziening Lage der A, Pension Boterdiep, Switch en De Terebinten);
- Begeleid wonen (Hoendiephuis, Lauwershuis, Damsterdiephuis, De Dollard);
- Dagopvang (Kostersgang en Open Hof);
- Dagbesteding (Twaalfde Huis).

### Kortdurend verblijf

#### A-Huis (Groningen)

Het A-Huis is een laagdrempelige nachtopvang voor dak- en thuislozen vanaf 18 jaar. Dagelijkse aanmelding (door middel van telefonisch reserveren) is nodig. Het A-Huis kent dertig plaatsen. In de wintermaanden bestaat er een winterregeling en kunnen er maximaal vijftig plaatsen worden geboden. Kenmerken van de nachtopvang zijn acceptatie, sfeerbeheersing en laagdrempeligheid. Kern van de (dag)opvang zijn bed, bad en brood.

#### Eemshuis (Groningen)

Deze voorziening biedt plaats aan dertig personen, zowel mannen als vrouwen. De doelstelling van het Eemshuis is tweeledig. Het is in de eerste plaats een laagdrempelige opvangvoorziening voor dak- en thuisloze personen die in principe voor een beperkte duur (zo kort als mogelijk maar zo lang als noodzakelijk) een plek nodig hebben. Men kan herstellen van het leven op straat en er wordt onderzocht welke doorstroming noodzakelijk en mogelijk is. Een zogeheten time-out voorziening. Naast een tijdelijke opvang van maximaal zes maanden heeft het verblijf vooral tot doel de hulpvraag duidelijk te krijgen, een realistisch plan te formuleren en de juiste doorverwijzing en samenwerking met andere instanties te realiseren.

**Hospitium den Eikelaar (Leek)**

In de crisisopvang vindt tijdelijke opvang plaats van personen die vanwege een acute psychosociale crisis een tijdelijke 'time-out' nodig hebben. Het gaat om personen die, ongeacht hun leeftijd, in een noodsituatie verkeren en nergens terecht kunnen voor hulp. De crisisopvang is 24 uur per dag bereikbaar en beschikbaar, 365 dagen per jaar. De verblijfsduur in de crisisopvang is zo kort als mogelijk, maar zo lang als noodzakelijk. De kerntaak van de crisisopvangcentra is de gespecialiseerde begeleiding van personen in een psychosociale crisis of noodsituatie (OCSW, 2002). Het Hospitium heeft een capaciteit van 49 bedden.

De Vleugel is een apart deel van het gebouw van Hospitium Den Eikelaar. Hier wordt onderdak geboden om de overstap naar (opnieuw) zelfstandig wonen mogelijk te maken. De Vleugel biedt plaats aan elf personen.

**Langdurend verblijf****Ommelanderhuis (Groningen)**

Het Ommelanderhuis is een sociaal pension voor dak- en thuisloze personen met zware psychiatrische problemen die niet of nauwelijks te behandelen zijn. Het Ommelanderhuis biedt plaats aan maximaal 44 personen, zowel mannen als vrouwen. Alle bewoners zijn bekend bij de GGz. Het Ommelanderhuis biedt bewoners begeleiding in de dagelijkse gang van zaken in huis.

Rust en veiligheid worden zoveel mogelijk gewaarborgd. Het verblijf is voor onbepaalde tijd. De helft van de bewonersgroep bestaat uit personen met een zogenaamde dubbele diagnoseproblematiek (psychiatrische - en verslavingsproblematiek). Personen vanaf 23 jaar kunnen in het Ommelanderhuis terecht.

**Woonvoorziening Lage der A (Groningen)**

Woonvoorziening Lage der A is een sociaal pension van Limor. Het pension is bestemd voor thuisloze personen die met enige vorm van begeleiding vrij zelfstandig kunnen leven. Woonvoorziening Lage der A biedt plaats aan maximaal vijftien personen, zowel mannen als vrouwen.



**Switch (Veendam)**

Switch is een woonpension van Limor waar een onderkomen wordt geboden aan thuisloze personen. Switch biedt plaats aan twintig personen.

**Pension Boterdiep (Kantens)**

Pension Boterdiep was een particulier sociaal pension, met het accepteren van hulpverlening als voorwaarde om toegelaten te worden. Het pension bood plaats aan zestien personen waarvan drie in een methadonprogramma maar het heeft zijn deuren in 2006 gesloten.

**De Terebinten (Delfzijl)**

De Terebinten is een particulier woonpension waar onderkomen wordt geboden aan thuisloze personen. De Terebinten biedt plaats aan vijf personen.

**Begeleid wonen****Hoendiephuis (Groningen)**

Het Hoendiephuis is een woonpension voor (jong)volwassen dak- en thuislozen met een lichte psychiatrische en/of psychosociale problematiek vanaf 18 tot 30 jaar die hun situatie willen en kunnen verbeteren richting een zelfstandig bestaan. Het Hoendiephuis biedt plaats aan maximaal twintig personen, zowel mannen als vrouwen. Men kan in het Hoendiephuis terecht, indien het verblijf dient ter ondersteuning van een traject dat gericht is op verbetering van de situatie. Hulpverlening wordt uitgevoerd in samenwerking met de ambulante instellingen. Het criterium voor de duur van het verblijf is: zo kort als mogelijk, zo lang als nodig.

**Lauwershuis (Groningen)**

Het Lauwershuis is een woontrainingscentrum voor personen voor wie de stap naar zelfstandig wonen nog te groot is. Zij moeten in staat zijn om zelfstandig te wonen onder beperkte begeleiding. Zaken als koken, wassen, schoonmaken, het beheren van financiën dienen bewoners onder de knie te hebben, evenals bepaalde sociale vaardigheden. Tevens bestaan er beperkte mogelijkheden om gedurende een overgangperiode tijdens het zelfstandig wonen gebruik te maken van ambulante woonbegeleiding.

Het Lauwershuis biedt plaats aan maximaal veertien personen, zowel mannen als vrouwen. In principe woont men zelfstandig en huurt men de kamer rechtstreeks van de woningcorporatie.

Personen vanaf 20 jaar kunnen een jaar in het Lauwershuis wonen. Onder voorwaarden kan deze periode met een half jaar verlengd worden.

**De Dollard (Groningen)**

De Dollard is een kleinschalige woonvoorziening in de binnenstad van Groningen. De woonvoorziening bestaat uit zes woonunits en een gemeenschappelijke huiskamer en keuken. De voorziening is bedoeld voor cliënten met een psychiatrisch heden en/of verleden. De cliëntengroep krijgt per week zeventien uur woonbegeleiding en functioneert verder zelfstandig.

**Damsterdiephuis (Groningen)**

Per januari 2006 heeft Stichting Huis de deuren van het Damsterdiephuis geopend. Het Damsterdiephuis is een kleinschalige woon- en zorgvoorziening voor oudere, stabiele alcoholverslaafde thuislozen. Het pand is opgedeeld in twee afdelingen en kent een totale capaciteit van veertien woonunits. De cliënt krijgt woonbegeleiding van Stichting Huis en fysieke verzorging en/of verpleging van Thuiszorg Groningen.

**Dagopvang****Kostersgang (Groningen)**

De Kostersgang is een dagopvang van het Leger des Heils en biedt vijftig plaatsen. Men kan er eten, drinken, douchen, scheren, kleding laten wassen en zijn haar laten knippen. Een verpleegkundige van de GGD houdt wekelijks spreekuur.

**Stichting Open Hof (Groningen)**

De Stichting Open Hof is een oecumenisch inloopcentrum, een dagopvang met vijftig plaatsen. Men kan hier koffie drinken, brood eten, kleding krijgen en gebruik maken van spreekuren. Een medewerker van de OGGz en de AVG houden wekelijks spreekuur. In samenwerking met de dienst SOZawe wordt inkomensbeheer aangeboden. Verder is er een humanistisch en een pastoraal spreekuur. Op zondag wordt een kerkdienst gehouden.

## **Dagbesteding**

### **Twaalfde Huis (Groningen)**

Het Twaalfde Huis is een dagbestedingproject voor verslaafden. Er is een houtwerkplaats, een fietsenmakerij en een naaiatelier. De Groningse verslaafden werken ook buiten de deur, ze maken bedrijven schoon of delen in de binnenstad folders uit. City Works, een uitzendbureau voor daklozen, haalt hen met busjes op.

### **De Riepe**

Straatmagazine voor Noord-Nederland.

### **Groenwerk**

Een dagbestedingsproject voor personen met een ernstig drankprobleem.

### **De Wasplaats**

Een project waarbij bewoners uit de nachtopvang een vorm van dagbesteding wordt aangeboden. Activiteiten zijn bijvoorbeeld wassen en strijken en baliewerkzaamheden.

