

## De feiten van alle factsheets op een rij

### Gebruik van de opvangvoorzieningen

- De omvang van de groep dak- en thuislozen blijft stabiel: tussen de 230 en 250 personen maken per nacht gebruik van de opvangvoorzieningen in de stad en provincie Groningen.
- Veel dak- en thuislozen maken gebruik van voorzieningen voor langdurig verblijf. Een kleine groep dak- en thuislozen maakt langdurig gebruik van voorzieningen die voor kortdurend verblijf zijn bedoeld.
- In de wintermaanden worden in het A-Huis, een voorziening voor kortdurend verblijf, twintig extra bedden geboden aan dak- en thuislozen. Van deze winterregeling wordt volop gebruik gemaakt.

### Achtergrondkenmerken

- Het aantal jongeren onder de 18 jaar in de maatschappelijke opvang is klein. Driekwart van deze jongeren komt samen met hun ouder(s) naar de maatschappelijke opvang.

### Na huisuitzetting

- In de periode van 2000 tot en met 2004 zien we ieder jaar een afname in het aantal uitgezette huishoudens in de stad Groningen.
- Bijna een op de tien uit huis gezette personen maakt voor overnachting gebruik van de maatschappelijke opvang. Vijftien procent is marginaal gehuisvest.

### In- en uitstroom

- Er is een hogere uitstroom van dak- en thuislozen bij de verschillende voorzieningen voor langdurend verblijf. Dit komt omdat dak- en thuislozen vanuit deze voorzieningen uitstromen naar verschillende vormen van zelfstandig wonen. Deze uitstroom wordt gestimuleerd door het project 'Huisvesting kwetsbare personen'.
- De voorzieningen in de stad en provincie Groningen hebben geen sterke aanzuigende werking op dak- en thuislozen die van elders komen. Negentig procent van de dak- en thuislozen die gebruik maken van de voorzieningen in de stad en provincie Groningen, woonde minimaal een half jaar voor de eerste overnachting al in de stad, provincie of in Noord-Nederland.

### Hulpverlening

- Het merendeel van de contacten met de hulpverleningsinstellingen komt tot stand vlak na de eerste overnachting in de maatschappelijke opvang.

### Postadressen

- Per jaar maken 248 personen gebruik van een postadres zonder dat men ook maar één keer de dagopvang bezoekt of in de maatschappelijke opvang overnacht. In deze groep bevinden zich veel Antillianen en Arubanen. In 2004 is vijftien procent Antilliaans/Arubaans. In 2003 was het aandeel Antilliaans/Arubanen 21 procent.

## Colofon

*Opdrachtgever en verspreiding*  
Dienst OCSW, gemeente Groningen

*Uitvoering*  
Bureau Onderzoek,  
gemeente Groningen

*Projectleiders*  
Jeanine Vosselman  
Monique Beukeveld

*Tekstredactie*  
Jacques Don

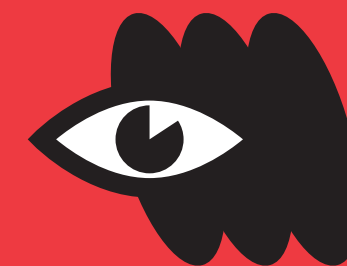
*Ontwerp*  
Shootmedia

*Druk*  
Catch Print Consult

© November 2005



# Opzet dak- en thuislozen monitor



## De dak- en thuislozenmonitor

De dak- en thuislozenmonitor is een instrument met als doel het marginaliseringsproces van dak- en thuislozen in beeld te brengen. Hierbij is de aandacht gericht op preventie van en nazorg bij dak- en thuisloosheid. Waar komen de dak- en thuislozen vandaan? Van welke voorzieningen maken nieuwe dak- en thuislozen gebruik? Had men, voordat men dakloos werd, al contact met hulpverleningsinstellingen? De monitor maakt het mogelijk om de dak- en thuislozenpopulatie langdurig te volgen en om trendverschuivingen te signaleren.

Bureau Onderzoek heeft vorig jaar een start gemaakt met de ontwikkeling van de dak- en thuislozenmonitor op basis van registratiegegevens over 2003. De resultaten hiervan staan beschreven in de publicatie 'Over leven zonder huis'. De resultaten van de monitor 2004 presenteren we in de volgende factsheets:

## Factsheet

# 1

1. Opzet van de dak- en thuislozenmonitor
2. Gebruik van de voorzieningen
3. Achtergrondkenmerken
4. Na huisuitzetting
5. In- en uitstroom
6. Daklozencarrière van nieuwe instromers
7. Hulpverlening
8. Postadressen
9. Voorzieningen

# Uit de Goot

De gemeente Groningen heeft veel zaken op het gebied van maatschappelijke opvang, verslavingszorg en vrouwenopvang in de afgelopen jaren goed geregeld. De stad beschikt over adequate voorzieningen, zowel wat betreft kwaliteit, capaciteit als professionaliteit. Groningen ontwikkelt een samenhangende en effectieve aanpak om in 2006 iedereen onder dak te hebben. In de nota 'Uit de Goot' heeft de gemeente Groningen aangegeven alles in het werk te stellen om zo weinig mogelijk mensen van voorzieningen gebruik te laten maken. 'Uit de Goot' heeft daartoe twee belangrijke aangrijpingspunten: voorkomen (blijf uit de goot) en genezen (kom uit de goot). Het gewenste resultaat is een veel beperktere inzet op schadebeperking.

Ten behoeve van preventie van en nazorg bij dak- en thuisloosheid is het van belang om het marginaliseringproces van dak- en thuislozen in beeld te brengen: waar komen de dak- en thuislozen vandaan? Van welke voorzieningen maken nieuwe dak- en thuislozen gebruik? Heeft men contact met hulpverlenende instanties? Welke weg volgt men binnen de daklozenvoorzieningen in de stad en waar blijft men als men er geen gebruik meer van maakt? Om antwoord op dit soort vragen te krijgen heeft de gemeente Groningen Bureau Onderzoek gevraagd een dak- en thuislozenmonitor te ontwikkelen.

## Opzet van de monitor

Bureau Onderzoek heeft in 2004 een start gemaakt met de ontwikkeling van een monitor op basis van registratiegegevens van onder meer de opvangvoorzieningen over het jaar 2003. Het voortzetten van deze monitor in de komende jaren maakt het mogelijk om de daklozenpopulatie langdurig te volgen en om trendverschuivingen, al dan niet als gevolg van beleidswijzigingen te signaleren.

De monitor kent drie dimensies. De eerste dimensie bestaat uit de persoon. De tweede dimensie wordt gevormd door de kenmerken van deze persoon, bijvoorbeeld gebruikmaking van nachtopvang, geslacht, leeftijd, etc. De derde dimensie, kenmerkend voor deze monitor, is de tijd. De omvang van de populatie dak- en thuislozen is afhankelijk van de eenheid van tijd waarbinnen wij de dak- en thuislozen tellen. De kleinste eenheid is een dag, de grootste een jaar. Dit betekent dat per dag, week, maand, kwartaal en jaar gekeken kan worden hoeveel dak- en thuislozen gebruik maken van één of meerdere voorzieningen.

**Deze monitor gaat over dak- en thuislozen. De termen dakloosheid en thuisloosheid verschillen van betekenis.**

*Dakloze personen* hebben geen onderdak (meer). Deze personen beschikken niet over een gegarandeerd onderkomen voor de nacht. Zij nemen hun toevlucht tot de openbare ruimte, maken gebruik van laagdrempelige dag- en/of nachtopvang, overnachten af en toe bij familie, vrienden en kennissen en maken gebruik van andere tijdelijke, al dan niet geïmproviseerde onderkomens (Van Doorn, 2002).

*Thuisloze personen* hebben een min of meer permanente verblijfplaats in woonvoorzieningen en pensions binnen en buiten de maatschappelijke opvang.

De term thuisloosheid verwijst naar het onvermogen om een thuisbasis te verwerven, om duurzame relaties en bindingen aan te gaan, in combinatie met een onvermogen om zich een stabiel leef- en werkmilieu te verschaffen. Deze personen hebben zowel persoonlijk als maatschappelijk een zwakke positie.

## Koppeling van bestanden

**De gegevens voor de monitor worden verkregen door meerdere gegevensbronnen te koppelen:**

- A.** Registratiegegevens van de jaren 2003 en 2004 van de maatschappelijke opvangvoorzieningen in de stad en provincie Groningen; wie maakt er per dag gebruik van voorzieningen, en welke dak- en thuislozen hebben een postadres bij een voorziening. Postadressen traceren we aan de hand van de inschrijvingen in de Gemeentelijke Basisadministratie (GBA).
- B.** Bestanden van woningcorporaties in de stad en provincie Groningen over het aantal huisuitzettingen en reden van huisuitzetting.
- C.** Bestanden van de dienst SOZAWE, inclusief gegevens over schuldhulpverlening.
- D.** Registratiegegevens van de volgende hulpverleningsinstellingen: Stichting MJD, de zorgcoördinatie teams van de Stichting GGz, OGGz (HVD), Budgetbeheer Twaalfde Huis en WoonKans.
- E.** Informatie uit de Gemeentelijke Basisadministratie (GBA). Hierbij gaat het om informatie over geslacht, etnische achtergrond, leeftijd en de huishoudens waarvan de dak- en thuislozen ooit deel hebben uitgemaakt.<sup>1</sup>

## Identificatie van de dak- en thuislozen

Na de koppeling van de registratiegegevens uit de verschillende bestanden vindt identificatie van de dak- en thuislozen plaats. De GBA speelt hierbij een belangrijke rol. Van de personen die teruggevonden zijn in de GBA, weten we absoluut zeker dat zij niet twee keer in het bestand voorkomen.<sup>2</sup> Echter niet alle dak- en thuislozen zijn teruggevonden in de GBA. Deels omdat men nooit in Groningen woonachtig is geweest. Door koppeling aan de GBA wordt ook duidelijk welke bezoekers van de dagopvangvoorzieningen hier een postadres hebben. Na identificatie worden de persoonsgegevens uit het gekoppelde bestand verwijderd, zodat er voor onderzoeksdoeleinden een geanoniseerd bestand overblijft.

<sup>1</sup> Zie ook de Monitor Maatschappelijke Opvang: definitieve kernindicatoren vraag en aanbod, Zwicker en Wolf, Trimbosinstituut 2001.

<sup>2</sup> Een van de problemen bij het vaststellen van de omvang van de bereikte groep is volgens het Interdepartementaal Beleidsonderzoek het aantal dubbelstellingen. Door de gehanteerde systematiek zijn dubbelstellingen geminimaliseerd.

Om die reden hebben we bij de monitor van 2003 drie verschillende typologieën gemaakt:

**Bewoners:**

Dak- en thuislozen die een heel kwartaal of een heel jaar aaneengesloten van een voorziening gebruik maken.

**Passanten:**

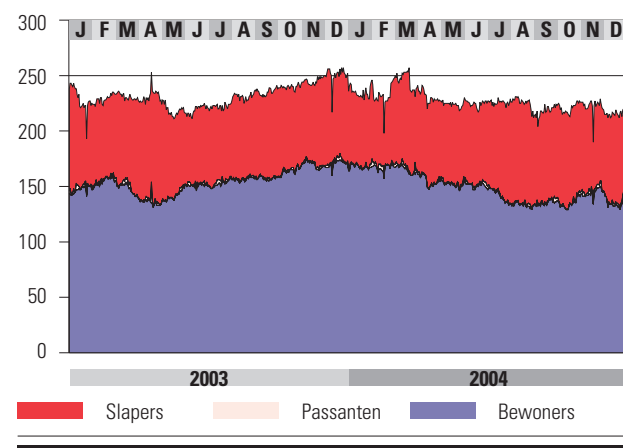
Dak- en thuislozen die korter dan twee weken gebruik maken van een opvangvoorziening.

**Slapers:**

Dak- en thuislozen die in een tijdsperiode van twaalf weken meer dan 21 nachten van het aantal overnachtingen in een voorziening slapen (Beukeveld e.a., 2004).

**Figuur 2.3 Aantal dak- en thuislozen per nacht in 2003 en 2004**

Overnachting



Het blijkt, als we per nacht kijken, dat we zowel in 2003 als in 2004 veel personen tegen komen die gebruik maken van voorzieningen voor langdurend verblijf. Op een willekeurige nacht zien we slechts een enkele dak- en thuisloze die voor een paar nachten een time-out nodig heeft; de passant. Kijken we op jaarniveau dan blijkt dat de groep passanten een groot onderdeel is van de totale populatie dak- en thuislozen.

Vervolgens hebben we gekeken van welke voorzieningen de slaper, passant en bewoner gebruik maken. Veel bewoners maken gebruik van de voorzieningen voor langdurend verblijf. Dit is niet verwonderlijk aangezien de verblijfsduur voor onbepaalde tijd is. Wat wel opvalt, is dat in zowel 2003 als 2004 tien procent van de bezoekers van het A-Huis, een voorziening voor kortdurende opvang, tot de groep bewoners behoort. Sommige mensen slapen dus bijna het hele jaar in het A-Huis terwijl het beleid er op gericht is om mensen die zich langdurig in het dak- en thuislozen circuit bewegen, in een reguliere woonvorm onder te brengen.

## Buitenslapers

Lastig in kaart te brengen is de groep dak- en thuislozen die voor overnachting geen gebruik maakt van de opvangvoorzieningen. Sleutelfiguren hebben in 2003 31 en in 2004 27 vermeende buitenslapers genoemd in de stad Groningen. Als we precies nagaan om hoeveel individuen het gaat blijven er in 2003 17 en in 2004 20 buitenslapers over die geen enkele keer gebruik hebben gemaakt van een van de opvangvoorzieningen. Alle buitenslapers zijn in beeld bij het OGGz-team van Groningen. OGGz staat voor Openbare Geestelijke Gezondheidszorg. De doelgroep van het OGGz-team bestaat uit personen met psychische problemen die gezien hun omstandigheden zorg of opvang nodig hebben, maar er geen of onvoldoende gebruik van maken. Medewerkers van het OGGz-team proberen contact te krijgen met de buitenslapers en hen toe te leiden naar de juiste hulpverlening of voorzieningen.

In totaal zijn er vijf buitenslapers die we zowel in 2003 als in 2004 tegenkomen. Zij hebben in beide jaren geen enkele keer gebruik gemaakt van de opvangvoorzieningen.

## Colofon

*Opdrachtgever en verspreiding*  
Dienst OCSW, gemeente Groningen

*Uitvoering*  
Bureau Onderzoek,  
gemeente Groningen

*Projectleiders*  
Jeanine Vosselman  
Monique Beukeveld

*Tekstredactie*  
Jacques Don

*Ontwerp*  
Shootmedia

*Druk*  
Catch Print Consult

© November 2005



# Gebruik van de voorzieningen



## De dak- en thuislozenmonitor

De dak- en thuislozenmonitor is een instrument met als doel het marginaliseringsproces van dak- en thuislozen in beeld te brengen. Hierbij is de aandacht gericht op preventie van en nazorg bij dak- en thuisloosheid. Waar komen de dak- en thuislozen vandaan? Van welke voorzieningen maken nieuwe dak- en thuislozen gebruik? Had men, voordat men dakloos werd, al contact met hulpverleningsinstellingen? De monitor maakt het mogelijk om de dak- en thuislozenpopulatie langdurig te volgen en om trendverschuivingen te signaleren.

Bureau Onderzoek heeft vorig jaar een start gemaakt met de ontwikkeling van de dak- en thuislozenmonitor op basis van registratiegegevens over 2003. De resultaten hiervan staan beschreven in de publicatie 'Over leven zonder huis'. De resultaten van de monitor 2004 presenteren we in de volgende factsheets:

## Factsheet

# 2

1. Opzet van de dak- en thuislozenmonitor
2. Gebruik van de voorzieningen
3. Achtergrondkenmerken
4. Na huisuitzetting
5. In- en uitstroom
6. Daklozen carrière van nieuwe instromers
7. Hulpverlening
8. Postadressen
9. Voorzieningen

Dak- en thuislozen kunnen gebruik maken van verschillende typen opvangvoorzieningen in de stad en provincie Groningen. In deze factsheet gaan we in op het gebruik van de verschillende opvangvoorzieningen. Deze verdelen we onder in: kortdurend verblijf (A-Huis en Eemshuis), langdurend verblijf (Ommelanderhuis, Amyhoes, Boterdiep, Switch en De Terebint), crisisopvang (Den Eikelaar) en woonbegeleiding & training (Hoendiephuis en Lauwershuis).

## Het gebruik van de opvangvoorzieningen

In tabel 2.1 geven we het gebruik van de verschillende opvangvoorzieningen weer in absolute aantallen. Het gaat hier om unieke personen. Het betreft dak- en thuislozen die voor een paar nachten gebruik maken van een opvangvoorziening maar ook dak- en thuislozen die een heel kwartaal of een heel jaar aaneengesloten van een voorziening gebruik maken.

Uit tabel 2.1 valt op dat in 2004 het aantal dak- en thuislozen dat gebruik maakt van het kortdurend verblijf afneemt in vergelijking met 2003. Deze daling wordt veroorzaakt doordat er in 2004 veel minder passanten gebruik maken van het A-Huis. Het aantal passanten dat een of twee nachten in het A-Huis slaapt, daalt van 96 in 2003 naar 57 in 2004.

Het aantal unieke personen dat gebruik maakt van het langdurend verblijf blijft nagenoeg gelijk. Het aantal gebruikers van de crisisopvang (Den Eikelaar) neemt licht toe. In totaal maken er in 2004 minder unieke personen gebruik van de opvangvoorzieningen dan in 2003.

In tabel 2.2 geven we de bezetting van de opvangvoorzieningen weer. Een lichte afname in de mate van bezetting zien we vooral terug in de voorzieningen voor langdurend verblijf. Deze afname wordt veroorzaakt doordat dak- en thuislozen vanuit deze voorzieningen doorstromen naar verschillende vormen van zelfstandig wonen. Deze doorstroom wordt gestimuleerd door het project 'Huisvesting kwetsbare personen'. In het kader van dit project krijgen dak- en thuislozen die stabiel genoeg zijn om met enige begeleiding zelfstandig te wonen, voorrang op de Groningse woningmarkt. In factsheet 5 gaan we nader in op de in- en uitstroom.

Tabel 2.1 Het gebruik van de maatschappelijke opvang in 2003 en 2004

Soort Opvang	Instelling	2003	2004
Kortdurend Verblijf	A-Huis	324	283
	Eemshuis	117	107
Langdurend Verblijf	Ommelanderhuis	70	71
	Amyhoes	15	18
	Boterdiep	23	19
	Switch	20	18
	De Terebint*	8	7
Woonbegeleiding & training	Lauwershuis	22	27
	Hoendiephuis	64	56
Crisisopvang	Den Eikelaar	267	305
	<b>Totaal</b>	<b>802</b>	<b>790</b>

\* De Terebint is een nieuwe opvangvoorziening die pas in maart 2003 is geopend

Tabel 2.2 Bezetting van de opvangvoorzieningen in 2003 en 2004

Instelling	Aantal bedden	Bezettingsgraad 2003	Bezettingsgraad 2004
A-Huis	30	105%	109%
Eemshuis	30	95%	97%
Ommelanderhuis	44	97%	93%
Amyhoes	15	100%	83%
Boterdiep	16	97%	85%
Switch	18	91%	82%
De Terebint	5	49%	55%
Lauwershuis	14	92%	96%
Hoendiephuis	20	97%	98%
Den Eikelaar	49	95%	94%

## Bezetting per nacht

In figuur 2.1 zien we de bezetting van de verschillende typen opvangvoorziening per nacht. Het gemiddelde aantal daklozen dat we in 2003 en 2004 per nacht tegenkomen in de voorzieningen, ligt rond de 230. Dit wordt weergegeven met de bovenste zwarte lijn.

In deze grafiek zien we een lichte afname in de bezetting van de opvangvoorzieningen voor langdurend verblijf in 2004. Het gebruik van kortdurend verblijf en crisisopvang fluctueert. Het gebruik van de woonbegeleiding & training blijft stabiel.

## Gebruik van de winterregeling

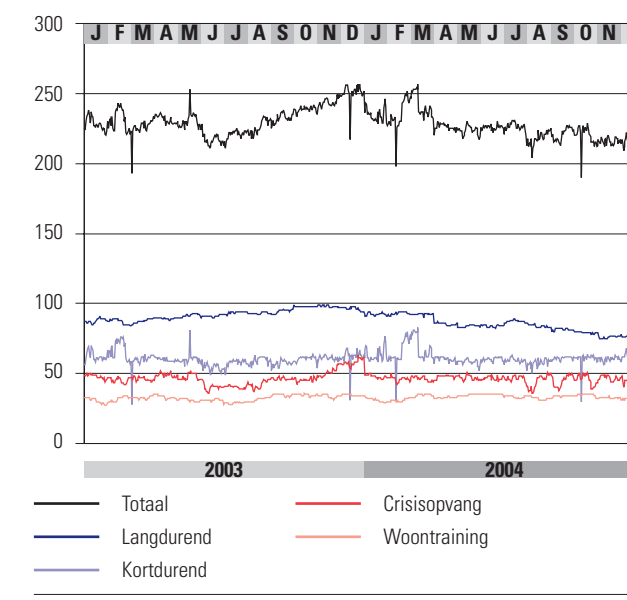
Een van de twee voorzieningen voor kortdurend verblijf is het A-Huis. In figuur 2.2 is het gebruik van het A-Huis uitgelicht omdat deze voorziening een winterregeling kent. Dit houdt in dat het A-Huis in de maanden december, januari en februari twintig extra bedden biedt aan dak- en thuislozen.

We zien in de wintermaanden heel duidelijk een toename van het gebruik van het A-Huis. Indien nodig, wordt er volop gebruik gemaakt van de winterregeling.

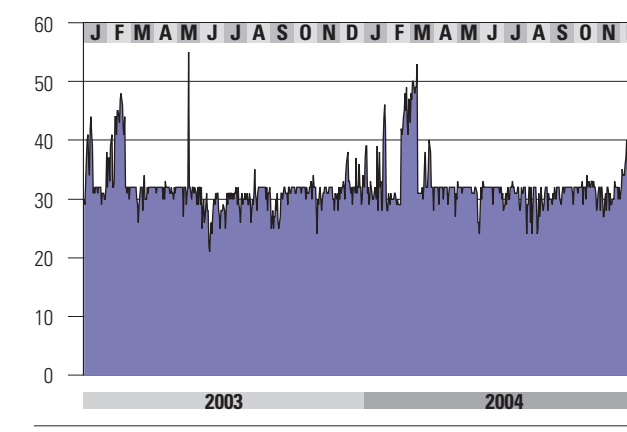
## Intensiteit van het gebruik

Het bijzondere van de ontwikkelde dak- en thuislozenmonitor is de tijdsdimensie. De omvang van de populatie dak- en thuislozen is afhankelijk van de tijdseenheid waarbinnen wij de dak- en thuislozen tellen. De aantallen dak- en thuislozen verschillen per nacht, per week, per maand, per kwartaal en per jaar. Hoe groter de tijdsperiode, des te hoger het aantal dak- en thuislozen. Ook de samenstelling van de groepen dak- en thuislozen verschilt sterk tussen de verschillende tijdseenheden en de voorzieningen.

Figuur 2.1 Het gebruik van de verschillende typen voorziening op nachtniveau in 2003 en 2004



Figuur 2.2 Het gebruik van het A-Huis in 2003 en 2004





## Zwerfjongeren en type opvang

Tabel 3.4 geeft weer hoeveel jongeren in 2003 en 2004 van welk type opvangvoorziening gebruik maken.

Onder de groep jongeren die in beide jaren gebruik maken van de maatschappelijke opvang, bevinden zich veel jongeren die langdurig (gemiddeld 225 nachten) gebruik maken van de crisisopvang. Een enkeling wordt in beide jaren aangetroffen vanwege opvang aan het eind van 2003 die doorloopt in 2004. Naast de crisisopvang verblijven deze jongeren voornamelijk in het A-Huis en het Hoendiephuis.

Tabel 3.4 Jongeren, zonder ouders in de maatschappelijke opvang, naar type opvang

	Alleen in 2003	Alleen in 2004	Beide jaren	Totaal
A-Huis	19	13	7	39
Amyhoes	0	0	0	0
Eemshuis	0	4	5	9
Eikelaar	29	45	15	89
Hoendiep	18	14	14	46
Kantens	0	1	2	2
Lauwershuis	0	1	2	2
Ommelandershuis	0	1	2	2
Switch	0	0	0	0
De Terebint	0	0	0	0
Totaal	66	79	47	189 <sup>3</sup>

<sup>3</sup>De grootste groep is fase- 4-geïndiceerd. Dit betekent dat deze groep een lange afstand tot de arbeidsmarkt heeft.

## Uitkerings situatie

In 2003 heeft 50 procent van deze groep een bijstandsuitkering van de gemeente Groningen. Dit percentage stijgt in 2004 tot 56. Van de overige dak- en thuislozen zal een deel een andere uitkering ontvangen, zoals een WAO-uitkering of een WW-uitkering. Ook is het mogelijk dat ze ingeschreven staan bij een andere gemeente en daar een uitkering ontvangen.

In tabel 3.5 geven we de fase-indeling weer van personen met een bijstandsuitkering die gebruik maken de maatschappelijke opvang in 2003 of 2004.

Tabel 3.5 Fase-indeling van bijstandsgerechtigden in de maatschappelijke opvang

Fasering	Alleen in 2003	Alleen in 2004
Fase 1	1%	2%
Fase 2	3%	3%
Fase 3	11%	8%
Fase 4	64%	73%
Nader te bepalen	16%	9%
Onbekend	5%	5%
	100%	100%

De grootste groep is fase- 4-geïndiceerd. Dit betekent dat deze groep een lange afstand tot de arbeidsmarkt heeft.

## Colofon

*Opdrachtgever en verspreiding*  
Dienst OCSW, gemeente Groningen

*Uitvoering*  
Bureau Onderzoek,  
gemeente Groningen

*Projectleiders*  
Jeanine Vosselman  
Monique Beukeveld

*Tekstredactie*  
Jacques Don

*Ontwerp*  
Shootmedia

*Druk*  
Catch Print Consult

© November 2005



# Achtergrondkenmerken



## De dak- en thuislozenmonitor

De dak- en thuislozenmonitor is een instrument met als doel het marginaliseringsproces van dak- en thuislozen in beeld te brengen. Hierbij is de aandacht gericht op preventie van en nazorg bij dak- en thuisloosheid. Waar komen de dak- en thuislozen vandaan? Van welke voorzieningen maken nieuwe dak- en thuislozen gebruik? Had men, voordat men dakloos werd, al contact met hulpverleningsinstellingen? De monitor maakt het mogelijk om de dak- en thuislozenpopulatie langdurig te volgen en om trendverschuivingen te signaleren.

Bureau Onderzoek heeft vorig jaar een start gemaakt met de ontwikkeling van de dak- en thuislozenmonitor op basis van registratiegegevens over 2003. De resultaten hiervan staan beschreven in de publicatie 'Over leven zonder huis'. De resultaten van de monitor 2004 presenteren we in de volgende factsheets:

Factsheet

# 3

1. Opzet van de dak- en thuislozenmonitor
2. Gebruik van de voorzieningen
3. Achtergrondkenmerken
4. Na huisuitzetting
5. In- en uitstroom
6. Daklozen carrière van nieuwe instromers
7. Hulpverlening
8. Postadressen
9. Voorzieningen

In deze factsheet beschrijven we over de jaren 2003 en 2004 achtereenvolgens geslacht, leeftijd en etniciteit van de groep dak- en thuislozen in de stad en provincie Groningen. Ook gaan we kort in op de uitkeringssituatie.

## Sterke oververtegenwoordiging van mannen

Van de personen die gebruik maken van de opvangvoorzieningen is het overgrote deel van het mannelijke geslacht (79%). In onderstaande tabel zien we deze verdeling in de kortdurende opvang, de langdurende opvang (sociale pensions), crisisopvang, woontraining en de dagopvang terug. Het aandeel vrouwen en meisjes binnen de crisisopvang is aanzienlijk groter (45%).

## Etniciteit

Van zestig procent van de dak- en thuislozen die in 2003 of 2004 gebruik maken van de maatschappelijke opvang, is de etnische achtergrond bekend. Van deze groep dak- en thuislozen is in 2003 27 procent allochtoon. In 2004 is dit percentage nagenoeg gelijk, namelijk 25. Als we dit percentage afzetten tegen het percentage allochtonen in de stad Groningen (18 procent) blijkt dat allochtonen naar verhouding meer in de maatschappelijke opvang terechtkomen.

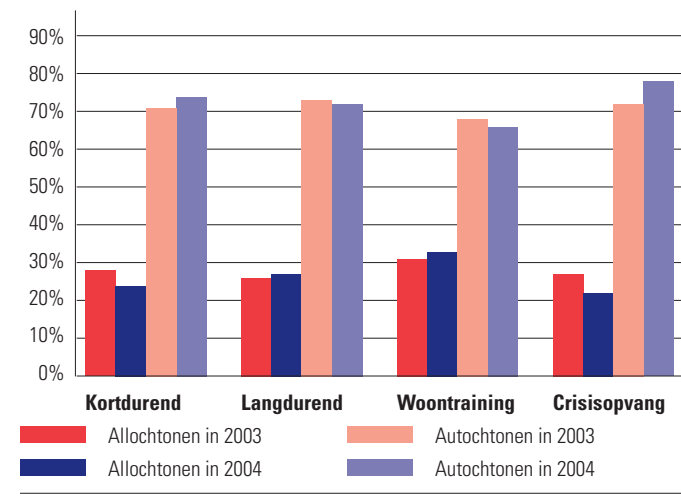
De groep allochtone dak- en thuislozen is een gemêleerde groep, waarvan in 2003 de meeste (7%) van Antilliaanse/Arubaanse afkomst zijn. In 2004 daalt de omvang van deze groep tot vier procent doordat in dat jaar Antillianen /Arubanen minder gebruik maken van de kortdurende - of de crisisopvang.

In figuur 3.1 zijn de percentages autochtonen en allochtonen weergegeven naar type opvangvoorziening.

Tabel 3.1 Geslacht naar type opvang in 2004

	Kortdurend	Langdurend	Woontraining	Crisisopvang	Dagopvang
Man	86	88	88	55	82
Vrouw	14	12	12	45	18

Figuur 3.1 Percentages autochtonen en allochtonen naar type opvang



## Leeftijd

De meeste bezoekers of bewoners die gebruik maken van de diverse opvangvoorzieningen, zijn tussen de 25 en 44 jaar. In de crisisopvang is deze groep het kleinst vergeleken met de andere opvangvoorzieningen. In deze opvangvoorziening varieert de leeftijd het meest. Ook zien we hier jongeren onder de 18 jaar die met hun ouder(s) in de opvang verblijven.

## Zwerfjongeren onder de 18 jaar

Het aantal jongeren onder de 18 jaar in de maatschappelijke opvang is klein. De meerderheid van de jongeren onder de 18 jaar komt samen met hun ouder(s) naar de crisisopvang. In tabel 3.2 geven we een overzicht van de jongeren die met en zonder ouders naar de opvang komen.

De jongeren onder de 18 jaar die met hun ouders naar de opvang komen, verblijven allemaal in de crisisopvang. Ook de jongeren onder de 18 jaar die zonder ouders naar de opvang gaan, overnachten bijna allemaal in de crisisopvang. Drie jongeren overnachten in het A-Huis en een in het Hoendiephuis.

## Zwerfjongeren tussen de 14 en 22 jaar

Tabel 3.3 laat cijfers zien van het aantal zwerfjongeren tussen de 14 en 22 jaar. Uit deze tabel blijkt dat er zich in verhouding veel 18- en 19-jarigen onder de zwerfjongeren bevinden.

Tabel 3.2 Jongeren onder de 18 met en zonder ouders in de maatschappelijke opvang

	In 2003 <sup>1</sup>	In 2004 <sup>2</sup>	Beide jaren	Totaal (unieke personen)
Zonder ouder in de opvang	13	15	2	26
Met ouder in de opvang	30	47	8	69
<b>Totaal</b>	<b>43</b>	<b>62</b>	<b>10</b>	<b>95</b>

<sup>1</sup> Inclusief de jongeren die in beide jaren worden aangetroffen

<sup>2</sup> Inclusief de jongeren die in beide jaren worden aangetroffen

Tabel 3.3 Zwerfjongeren, zonder ouders in de maatschappelijke opvang, naar leeftijd

	Alleen in 2003	Alleen in 2004	Beide jaren	Totaal
14 jaar	2	1		3
15 jaar	2	1		3
16 jaar	1	6	1	8
17 jaar	6	5	1	12
18 jaar	16	13	4	33
19 jaar	16	15	7	38
20 jaar	7	14	4	25
21 jaar	10	12	5	27
22 jaar	6	9	7	22
<b>Totaal</b>	<b>66</b>	<b>76</b>	<b>29</b>	<b>171</b>

## Redenen van huisuitzetting in de stad

Huurschuld blijkt de voornaamste reden te zijn voor huisuitzetting. In de monitor van 2003 hebben we gezien dat bij 92 procent van het totale aantal uit huis gezette personen huurschuld de reden van de huisuitzetting was. Overigens is er naast huurschuld vaak meer aan de hand, zoals overlast en verwaarlozing.

In tabel 4.6 geven we de redenen van huisuitzetting weer van de personen die in 2003 en 2004 uit huis zijn gezet en die we terugzien in de maatschappelijke opvang.

We zien dat personen die in 2003 gebruik zijn gaan maken van de maatschappelijke opvang, vaker uit huis zijn gezet wegens overlast. In 2004 is dit percentage tweemaal zo laag.

## Provincie Groningen

Een aantal corporaties in de provincie Groningen weigerde hun medewerking bij het afstaan van gegevens over huisuitzetting voor de dak- en thuislozenmonitor. Toch, omgerekend naar het aantal inwoners dat in de verschillende gemeenten woonachtig is, schatten we dat 80 procent van de huisuitzettingen uit de provincie Groningen bij ons bekend is.

In de provincie Groningen zijn in 2003 en 2004 in totaal 243 unieke personen uit huis gezet. Uit tabel 4.7 valt af te lezen dat het aantal huisuitzettingen in de provincie Groningen in 2004 licht afneemt.

Tabel 4.7 Huisuitzetting in de provincie Groningen

Huisuitzetting	Totaal uitgezet	Nachtopvang 2003/2004	Dagopvang 2003/2004	Postadres 2003/2004
2002	147	18	4	6
2003	127	12	5	0
2004	116	5	5	2

Van de personen die in de provincie uit huis zijn gezet, overnachten in 2003 en 2004 zeventien personen in een van de opvangvoorzieningen van de stad of provincie Groningen. We zien er tien terug in de dagopvang en twee personen hebben slechts een postadres bij een van de maatschappelijke opvangvoorzieningen.

Verder valt op dat niet alleen het aantal huisuitzettingen in 2004 afneemt maar ook het aantal personen dat is gaan overnachten in een van de opvangvoorzieningen.

We merken op dat er na huisuitzetting in de stad Groningen procentueel meer personen gebruik zijn gaan maken van een van de maatschappelijke opvangvoorzieningen dan na huisuitzetting in de provincie Groningen. (In 2003 was dit respectievelijk 32% en 13%; in 2004 19% en 10%.)

Tabel 4.6 Redenen huisuitzetting in de stad van personen die van de maatschappelijke opvang gebruik maken

Reden	Aantal en percentage	
	2003	2003
Huurschuld	36	62%
Overlast	20	34%
Beide	1	2%
Onbekend	1	2%
<b>Totaal</b>	<b>58</b>	<b>100%</b>

Reden	Aantal en percentage	
	2004	2004
Huurschuld	21	81%
Overlast	4	15%
Beide	1	4%
Onbekend	-	-
<b>Totaal</b>	<b>26</b>	<b>100%</b>

## Colofon

*Oprichtgever en verspreiding*  
Dienst OCSW, gemeente Groningen

*Uitvoering*  
Bureau Onderzoek,  
gemeente Groningen

*Projectleiders*  
Jeanine Vosselman  
Monique Beukeveld

*Tekstredactie*  
Jacques Don

*Ontwerp*  
Shootmedia

*Druk*  
Catch Print Consult

© November 2005



# Na huis uit zetting



## De dak- en thuislozenmonitor

De dak- en thuislozenmonitor is een instrument met als doel het marginaliseringsproces van dak- en thuislozen in beeld te brengen. Hierbij is de aandacht gericht op preventie van en nazorg bij dak- en thuisloosheid. Waar komen de dak- en thuislozen vandaan? Van welke voorzieningen maken nieuwe dak- en thuislozen gebruik? Had men, voordat men dakloos werd, al contact met hulpverleningsinstellingen? De monitor maakt het mogelijk om de dak- en thuislozenpopulatie langdurig te volgen en om trendverschuivingen te signaleren.

Bureau Onderzoek heeft vorig jaar een start gemaakt met de ontwikkeling van de dak- en thuislozenmonitor op basis van registratiegegevens over 2003. De resultaten hiervan staan beschreven in de publicatie 'Over leven zonder huis'. De resultaten van de monitor 2004 presenteren we in de volgende factsheets:

Factsheet

# 4

1. Opzet van de dak- en thuislozenmonitor
2. Gebruik van de voorzieningen
3. Achtergrondkenmerken
4. Na huisuitzetting
5. In- en uitstroom
6. Daklozen carrière van nieuwe instromers
7. Hulpverlening
8. Postadressen
9. Voorzieningen

In deze factsheet gaan we in op het marginaliseringproces na huisuitzetting. Daarbij wordt onder meer gekeken naar hulpverleningscontacten, zowel voorafgaande aan als na huisuitzetting. Van de woningcorporaties in de stad Groningen hebben we van de jaren 2000 tot en met 2004 gegevens over huisuitzettingen. Complete informatie over de huisuitzettingen van de provincie Groningen hebben we vanaf 2002. We zullen huisuitzettingen in de provincie en de stad Groningen dan ook apart beschrijven. Allereerst geven we een beschrijving van de uitgezette huishoudens in de stad Groningen. Een huishouden kan uit meerdere personen bestaan. Per persoon hebben we onderzocht of men gebruik heeft gemaakt van maatschappelijke opvangvoorzieningen. Hetzelfde geldt voor contacten met hulpverleningsinstellingen.

## Uitgezette huishoudens Stad Groningen

In de stad Groningen zijn in de periode tussen 2000 tot en met 2004 885 huishoudens uit huis gezet. Daarbij waren 48 personen twee keer betrokken.

In de periode van 2000 tot en met 2004 zien we ieder jaar een afname in het aantal uitgezette huishoudens in de stad Groningen.

Tabel 4.1 Huisuitzetting aantal huishoudens in de stad Groningen

Huisuitzetting	Totaal uitgezette huishoudens
2000	220
2001	199
2002	169
2003	159
2004	136

## Uitgezette unieke personen stad Groningen

Tabel 4.2 Huisuitzetting aantal unieke personen in de stad Groningen in 2003 en 2004

Huisuitzetting	Totaal uitgezette unieke personen	Nachtopvang 2003/2004	Dagopvang 2003/2004	Postadres 2003/2004
2003	177	23	24	11
2004	138	13	5	8

In 2004 zien we bij het totaal aantal uitgezette unieke personen een daling van bijna 40 personen ten opzichte van 2003. Ook het aantal personen dat is uitgezet en dat gebruik is gaan maken van één van de maatschappelijke opvangvoorzieningen, is in 2004 gedaald. Van de personen die uit huis zijn gezet, zien we in 2003 en 2004 84 personen terug in één van de maatschappelijke opvangvoorzieningen in de stad en provincie Groningen of men heeft daar een postadres. Van die 84 personen overnachten er 36 in een van de opvangvoorzieningen, terwijl 29 personen uitsluitend gebruik maken van de dagopvang. Daarnaast hebben 19 personen een postadres bij de maatschappelijke opvang.

## Huisuitzetting en hulpverlening

Om zicht te krijgen op de mate waarin hulpverlening als middel tot preventie wordt ingezet bij huisuitzetting, hebben we gekeken hoeveel huishoudens van het totaal aantal huisuitzettingen hulpverlening hebben ontvangen, voorafgaande aan huisuitzetting. Vervolgens zetten we de hulpverleningscontacten na huisuitzetting uiteen.

### Hulpverlening voor huisuitzetting

Op het gebied van de geestelijke gezondheidszorg zien we dat er weinig hulp wordt gevraagd en/of aangeboden in de periode, voorafgaande aan de huisuitzetting. De hulp, voorafgaande aan de huisuitzetting komt in 2003 en 2004 voornamelijk vanuit Geldzorg. Omdat de voornaamste reden van huisuitzetting huurschuld is, is deze inzet vooraf terecht.

### Hulpverlening na huisuitzetting

Wat opvalt, is dat er na de huisuitzetting in verhouding meer huishoudens bij de MJD terecht komen.

Tabel 4.3 Hulpverlening voor huisuitzetting in de stad Groningen

Voor huisuitzetting	GGz	OGGz	MJD	Geldzorg
2003	3	1	5	59
2004	1	3	18	48

Tabel 4.4 Hulpverlening na huisuitzetting in de stad Groningen

Na huisuitzetting	GGz	OGGz	MJD	Geldzorg
2003	3	5	36	18
2004	-	2	18	2

Tabel 4.5 Na huisuitzetting naar de maatschappelijke opvang

Huisuitzetting	Aantal	Percentage	Cumulatief
0 – 3 maanden	35	73%	73%
3 – 6 maanden	5	11%	84%
6 – 9 maanden	4	8%	92%
9 - 12 maanden	1	2%	94%
12 - 15 maanden	2	4%	98%
15 - 18 maanden	-	0%	98%
18 - 21 maanden	1	2%	100%

## WoonKans

Bureau WoonKans biedt uitgezette huishoudens in de gemeente Groningen een laatste kans op herhuisvesting. Door verschillende oorzaken kan het voorkomen dat mensen uit hun huurwoning worden gezet en op straat dreigen te belanden. Aanmelding bij Bureau WoonKans vindt plaats in geval van uitzetting op grond van overlast of van huurschuld in combinatie met overlast. Van de uitgezette huishoudens in 2003 zijn er 53 nieuw aangemeld bij WoonKans. In 2004 waren er minder nieuwe aanmeldingen; namelijk 27.

## Van huisuitzetting naar opvang

*Hoelang duurt het voordat een persoon van wie we weten dat die na een huisuitzetting in de nachtopvangvoorziening terecht komt, vanaf de dag van uitzetting daadwerkelijk in de opvang wordt gesignaleerd?*

In de jaren 2003 en 2004 zijn er in totaal 558 personen in de stad en provincie uit huis gezet. In tabel 4.5 zien we dat van deze groep na het moment van huisuitzetting 48 personen (9 %) nog in diezelfde periode in de nachtopvang instromen. Van deze 48 personen stromen er binnen twaalf maanden 45 in de nachtopvang in. En bijna driekwart stroomt zelfs binnen drie maanden in. Drie personen komen pas na een jaar in de nachtopvang terecht.



## De uitstroom: waar gaan de dak- en thuislozen naar toe?

Van de 801 dak- en thuislozen die tussen maart 2003 en eind oktober 2004 zijn uitgestroomd en tot en met december 2004 niet opnieuw gebruik zijn gaan maken van de opvangvoorzieningen, hebben we gekeken waar zij naar toe zijn gegaan. Tabel 5.4 geeft hiervan een overzicht.

Tweederde van de groep dak- en thuislozen die uitstroomt, zien we niet terug in de GBA in Groningen. Waar en onder welke omstandigheden ze wonen, is ons niet bekend.

Van de dak- en thuislozen die na uitstroom wel in de GBA geregistreerd staan, weten we dat veertig procent marginaal gehuisvest is. Ze maken nog steeds gebruik van een postadres of staan nog ingeschreven op het adres van de laatste maatschappelijke opvangvoorziening waarvan zij gebruik hebben gemaakt.

## Is er bij deze (ex-)dak- en thuislozen nog sprake van hulpverlening?

Na verblijf in een opvangvoorziening is bij terugkeer in de samenleving de kans op terugval groot. Het ontbreken van basale woonvaardigheden en het onvermogen om duurzame relaties aan te gaan, maken dat kwetsbare personen terugvallen in oude gedragspatronen. Het bieden van nazorg maakt de kans groter dat herstel op lange termijn haalbaar is en dat het aantal personen dat opnieuw instroomt in de maatschappelijke opvangvoorzieningen beperkt wordt. Het is van belang de uitstroom uit de opvang te bevorderen door het bieden van nazorgactiviteiten (Beukeveld e.a., 2004).

Uit tabel 5.5 blijkt dat bijna dertig procent na uitstroom nog een of meerdere hulpverleningscontacten heeft. Van de uitstromers heeft 65 procent nooit hulpverlening ontvangen. Vijf procent heeft geen hulpverlening meer op het moment van uitstroom.

Tabel 5.4 Situatie na vertrek

Uitstroom	Aantal
Niet ingeschreven in het GBA in Groningen	531
Vermoedelijk postadres (stad Centrum)	96
Woonadres in Groningen	149
Gegevens te onbetrouwbaar	25
<b>Totaal</b>	<b>801</b>

Tabel 5.5 Hulp na uitstroom

Hulpverleningsvoorzieningen	Hulp na uitstroom
OGGz team	58
GGz Ambulant team	39
MJD Groningen	112
WoonKans	26
Geldzorg	95
Budgetbeheer Twaalfde Huis	12
Hulpverlening gestopt voor uitstroom	44
Geen hulpverlening ontvangen	523

## Colofon

*Oprichting en verspreiding*  
Dienst OCSW, gemeente Groningen

*Uitvoering*  
Bureau Onderzoek,  
gemeente Groningen

*Projectleiders*  
Jeanine Vosselman  
Monique Beukeveld

*Tekstredactie*  
Jacques Don

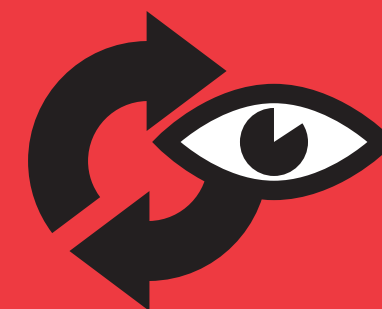
*Ontwerp*  
Shootmedia

*Druk*  
Catch Print Consult

© November 2005



# In- en uitstroom



## De dak- en thuislozenmonitor

De dak- en thuislozenmonitor is een instrument met als doel het marginaliseringsproces van dak- en thuislozen in beeld te brengen. Hierbij is de aandacht gericht op preventie van en nazorg bij dak- en thuisloosheid. Waar komen de dak- en thuislozen vandaan? Van welke voorzieningen maken nieuwe dak- en thuislozen gebruik? Had men, voordat men dakloos werd, al contact met hulpverleningsinstellingen? De monitor maakt het mogelijk om de dak- en thuislozenpopulatie langdurig te volgen en om trendverschuivingen te signaleren.

Bureau Onderzoek heeft vorig jaar een start gemaakt met de ontwikkeling van de dak- en thuislozenmonitor op basis van registratiegegevens over 2003. De resultaten hiervan staan beschreven in de publicatie 'Over leven zonder huis'. De resultaten van de monitor 2004 presenteren we in de volgende factsheets:

Factsheet

# 5

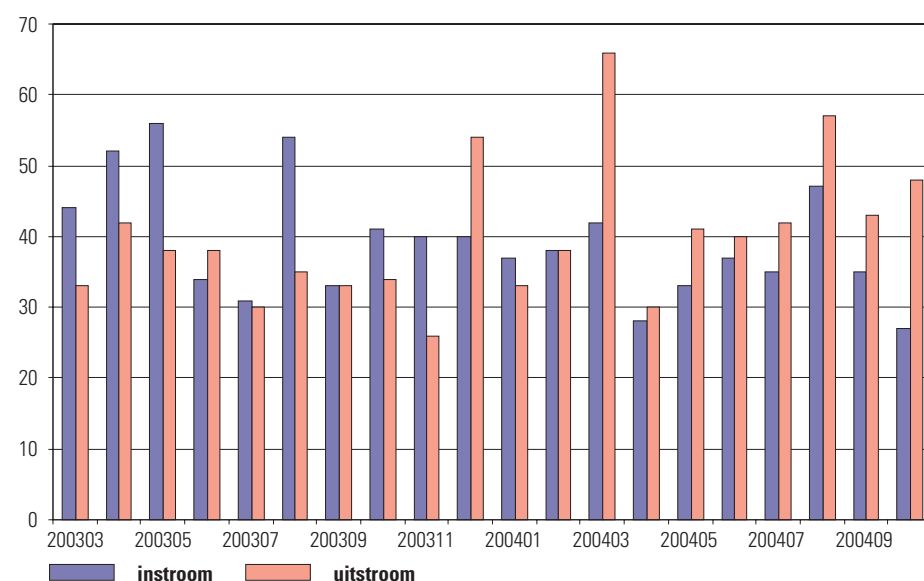
1. Opzet van de dak- en thuislozenmonitor
2. Gebruik van de voorzieningen
3. Achtergrondkenmerken
4. Na huisuitzetting
5. In- en uitstroom
6. Daklozencarrière van nieuwe instromers
7. Hulpverlening
8. Postadressen
9. Voorzieningen

In deze factsheet gaan we in op de in- en uitstroom gedurende de jaren 2003 en 2004 van de dak- en thuislozen in de voorzieningen voor kort- en langdurende opvang, crisisopvang en woontraining & woonbegeleiding. Het gaat hierbij om voorzieningen in de stad en provincie Groningen.

## De in- en uitstroom in de stad en provincie Groningen

In onderstaande figuur zien we over de jaren 2003 en 2004 per maand de in- en uitstroom van de dak- en thuislozen.

Figuur 5.1 In- en uitstroom 2003 en 2004



Gemiddeld stromen er 39 dak- en thuislozen per maand in de opvangvoorzieningen waar men kan overnachten, en 40 daklozen stromen weer uit. De in- en uitstroom heffen elkaar zo goed als op. Wel is er een lichte toename in uitstroom te zien. Tussen maart 2003 en oktober 2004 zien we 784 dak- en thuislozen instromen en 801 uitstromen.

## Waar komen de dak- en thuislozen vandaan?

Met behulp van het GBA kunnen we onderzoeken waar de dak- en thuislozen vandaan komen. We hebben de vraag 'Waar komen de dak- en thuislozen vandaan?' op twee verschillende manieren gesteld. Hierdoor kunnen we inschatten of de opvangvoorzieningen in de stad Groningen een aanzuigende werking hebben.

1. Wat is de gemeente van bewoning een half jaar voordat we de persoon voor het eerst in de maatschappelijke opvang zien?
2. Wat is de gemeente van bewoning een dag voordat we de persoon voor het eerst in de maatschappelijke opvang zien?

We kennen van 679 dak- en thuislozen (55%) de gemeente van herkomst. Dit is niet van iedereen. Een deel van de dak- en thuislozenpopulatie dat gebruik heeft gemaakt van een voorziening, betreft passanten, een ander deel maakt gebruik van voorzieningen buiten de stad Groningen. Deze personen kunnen we niet koppelen aan de GBA.

In tabel 5.1 staan de percentages weergegeven van de groep waarvan we de herkomst kunnen achterhalen.

Uit deze informatie wordt duidelijk dat de voorzieningen voor dak- en thuislozen geen sterke aanzuigende werking hebben op dak- en thuislozen die elders verblijven. Negentig procent van de dak- en thuislozen die gebruik maken van de voorzieningen in de stad en provincie Groningen woonden minimaal een half jaar voor de eerste overnachting al in de stad, provincie of in Noord-Nederland.

## De uitstroom uit de voorzieningen

In tabel 5.2 geven we uitstroomgegevens weer. Het gaat hier om dak- en thuislozen die tussen maart 2003 en oktober 2004 uit de voorzieningen zijn gestroomd en die we daarna niet weer terug hebben gezien in een van de maatschappelijke opvangvoorzieningen. Voor de duidelijkheid: de dak- en thuislozen die uit een opvangvoorziening zijn vertrokken en vervolgens naar een andere opvangvoorziening zijn doorgestroomd, hebben we in tabel 5.2 niet meegenomen.

Wat opvalt, is de hogere uitstroom bij de verschillende voorzieningen voor langdurend verblijf. Dit wordt veroorzaakt doordat dak- en thuislozen vanuit deze voorzieningen uitstromen naar verschillende vormen van zelfstandig wonen. Deze uitstroom wordt gestimuleerd door het project 'Huisvesting kwetsbare personen'. In het kader van dit project krijgen dak- en thuislozen die stabiel genoeg zijn om met enige begeleiding zelfstandig te wonen, voorrang op de Groningse woningmarkt.

## Doorstroom langdurend verblijf

In tabel 5.3 hebben we de doorstroom weergegeven van dak- en thuislozen die gebruik maken van een voorziening voor langdurende opvang.

Tabel 5.1 Laatste gemeente van bewoning een half jaar en een dag voor de eerste overnachting in de opvang

Herkomst	Laatste gemeente van bewoning een half jaar voor de eerste overnachting in Groningen	Laatste gemeente van bewoning een dag voor de eerste overnachting in Groningen
Stad	66%	73%
Provincie	11%	10%
Noord-Nederland	11%	9%
Rest van Nederland	9%	7%
Onbekend	1%	-
<b>Totaal</b>	<b>100%</b>	<b>100%</b>

Tabel 5.2 Uitstroom uit de maatschappelijke opvang tussen maart 2003 en oktober 2004

Soort Opvang	Instelling	Uitstroom uit de maatschappelijke opvang 2003	Uitstroom uit de maatschappelijke opvang 2004
Kortdurend Verblijf	A-Huis	133	140
	Eemshuis	34	33
Langdurend Verblijf	Ommelanderhuis	10	18
	Amyhoes	0	7
	Boterdiep	1	5
	Switch	2	4
	De Terebint	3	3
Woonbegeleiding & training	Lauwershuis	6	8
	Hoendiephuis	24	29
Crisisopvang	Den Eikelaar	150	191
	<b>Totaal</b>	<b>363</b>	<b>438</b>

Tabel 5.3 Doorstroom langdurend verblijf

Instelling	Doorstroom 2003	Doorstroom 2004
Ommelanderhuis	6	10
Amyhoes	0	0
Boterdiep	1	5
Switch	0	1
De Terebint	2	0

## Voorbeeld recidivist

We zien in figuur 6.1 dat de persoon voorafgaand aan en tijdens het gebruik van de kortdurende opvang hulpverleningscontacten heeft bij de GGZ. Verder had de persoon tijdelijk (van maart tot juni) een postadres bij de dagopvang. Daarna is dit postadres overgegaan naar de werkvoorziening het Twaalfde Huis. Hier is de persoon gedurende beide jaren werkzaam. Sinds 2004 wordt ook hier zijn budget beheerd. Ondertussen heeft hij in 2003 en 2004 af en aan gebruik gemaakt van het kortdurend verblijf in het A-Huis.

Figuur 6.1: Carrièreverloop recidivist

Gebruik voorzieningen	J	F	M	A	M	J	J	A	S	O	N	D	2003
Sozawe (bijstand)			✓	✓									
GGZ	✓	✓	✓	✓	✓	✓	✓	✓	✓	✓	✓	✓	
Postadres Twaalfde Huis						✓	✓	✓	✓	✓	✓		
Postadres Kosterstergang			✓	✓	✓								
Dagopvang Open Hof	✓					✓	✓						
Werkvoorziening Twaalfde Huis	✓	✓	✓	✓	✓	✓	✓	✓	✓	✓	✓	✓	
A-Huis						✓	✓						
BB Twaalfde Huis													

Gebruik voorzieningen	J	F	M	A	M	J	J	A	S	O	N	D	2004
Sozawe (bijstand)													
GGZ	✓	✓	✓	✓	✓	✓	✓	✓	✓	✓	✓	✓	
Postadres Twaalfde Huis				✓	✓	✓	✓	✓	✓	✓	✓	✓	
Postadres Kosterstergang													
Dagopvang Open Hof		✓	✓	✓		✓	✓						
Werkvoorziening Twaalfde Huis	✓	✓	✓	✓	✓	✓	✓	✓	✓	✓	✓	✓	
A-Huis						✓	✓	✓	✓	✓	✓	✓	
BB Twaalfde Huis	✓	✓	✓	✓	✓	✓	✓	✓	✓	✓	✓	✓	

## Voorbeeld succesvolle uitstromer

De positieve uitstromer heeft ruim een half jaar gebruik gemaakt van woonbegeleiding in het Hoendiephuis. Vervolgens zien we hem in na januari 2004 niet terug in een van de opvangvoorzieningen. Wel heeft hij nog enige tijd contact gehad met het MJD.

Figuur 6.2: Carrièreverloop succesvolle uitstromer

Gebruik voorzieningen	J	F	M	A	M	J	J	A	S	O	N	D	2003
Sozawe (bijstand)								✓	✓	✓	✓	✓	
Geldzorg											✓	✓	
MJD												✓	
Hoendiephuis						✓	✓	✓	✓	✓	✓	✓	

Gebruik voorzieningen	J	F	M	A	M	J	J	A	S	O	N	D	2004
Sozawe (bijstand)													
Geldzorg													
MJD	✓	✓	✓										
Hoendiephuis	✓												

## Colofon

*Opdrachtgever en verspreiding*  
Dienst OCSW, gemeente Groningen

*Uitvoering*  
Bureau Onderzoek,  
gemeente Groningen

*Projectleiders*  
Jeanine Vosselman  
Monique Beukeveld

*Tekstredactie*  
Jacques Don

*Ontwerp*  
Shootmedia

*Druk*  
Catch Print Consult

© November 2005



# Daklozen carrière van nieuwe instromers



## De dak- en thuislozenmonitor

De dak- en thuislozenmonitor is een instrument met als doel het marginaliseringsproces van dak- en thuislozen in beeld te brengen. Hierbij is de aandacht gericht op preventie van en nazorg bij dak- en thuisloosheid. Waar komen de dak- en thuislozen vandaan? Van welke voorzieningen maken nieuwe dak- en thuislozen gebruik? Had men, voordat men dakloos werd, al contact met hulpverleningsinstellingen? De monitor maakt het mogelijk om de dak- en thuislozenpopulatie langdurig te volgen en om trendverschuivingen te signaleren.

Bureau Onderzoek heeft vorig jaar een start gemaakt met de ontwikkeling van de dak- en thuislozenmonitor op basis van registratiegegevens over 2003. De resultaten hiervan staan beschreven in de publicatie 'Over leven zonder huis'. De resultaten van de monitor 2004 presenteren we in de volgende factsheets:

## Factsheet

# 6

1. Opzet van de dak- en thuislozenmonitor
2. Gebruik van de voorzieningen
3. Achtergrondkenmerken
4. Na huisuitzetting
5. In- en uitstroom
6. Daklozen carrière van nieuwe instromers
7. Hulpverlening
8. Postadressen
9. Voorzieningen

In deze factsheet gaan we in op de 'carrière' van nieuwe dak- en thuislozen in de jaren 2003 en 2004 in zowel de stad als de provincie Groningen. We brengen deze carrières aan de hand van een aantal typologieën in beeld. Om deze carrières in beeld te brengen beschrijven we de dak- en thuislozen die over een periode van zes maanden nieuw zijn ingestroomd, namelijk tussen april en september 2003. De carrières lopen tot en met 2004. Deze hebben daardoor een maximale duur van 21 maanden en een minimale duur van 15 maanden. Er is gekozen voor deze periode omdat dak- en thuislozen op deze manier de tijd wordt gegund om carrière te maken. Het is van belang om de carrières van daklozen te volgen omdat het iets kan zeggen over de effectiviteit of invloed van (beleids)interventies.

## De daklozen-carrière

In totaal gaat het in deze cohortgroep om 304 dak- en thuislozen. We onderscheiden zeven typen dak- en thuislozen die in 15 tot 21 maanden in meer of mindere mate gebruik hebben gemaakt van de opvangvoorzieningen.

In tabel 6.1 zien we dat de cohortgroep uit een grote groep succesvolle uitstromers bestaat. Deze personen komen voornamelijk uit de crisisopvang. Verder zien we een grote groep recidivisten en passanten. Hieronder volgt een beschrijving van de verschillende typologieën.

## Recidivisten

*Recidivisten* keren een of meerdere keren terug in een van de nachtvoorzieningen van de dak- en thuislozenopvang. Van hen komen we er negentig tegen in de cohortgroep, waaronder zeventig mannen en negentien vrouwen; van één individu is het geslacht onbekend). De meeste maken gebruik van de kortdurende opvang (A-Huis; n=62). We merken op dat bijna alle vrouwen (n=16) gebruik hebben gemaakt van het A-Huis. Daarnaast heeft eenderde gebruik gemaakt van de crisisopvang. Tweederde (n=60) heeft een bijstandsuitkering. Een enkeling heeft contact gehad met een of meer hulpverleningsinstellingen als MJD, GGz, OGGz, Woonkans, Geldzorg of Budgetbeheer van het Twaalfde Huis. Deze cijfers presenteren we in tabel 6.2.

Omdat het een groep is die steeds opnieuw gebruik maakt van voorzieningen zal de begeleiding in de voorzieningen zich vooral op deze groep moeten richten. Een voorbeeldcarrière van deze groep wordt verderop weergegeven.

Tabel 6.1 De verschillende typologieën

Typologieën	Aantal	Percentage
Recidivisten	94	31%
Passanten	66	22%
Nieuwe bewoners	13	4%
Succesvolle uitstromer	125	41%
Positieve carrière	4	1%
Overleden	2	1%
<b>Totaal</b>	<b>304</b>	<b>100%</b>

Tabel 6.2 De hulpverleningscontacten van de recidivisten

Hulpverleningsinstellingen	Aantal	Percentage
MJD	14	16%
Geldzorg	20	22%
OGGz	14	16%
BB Twaalfde Huis	9	10%
GGz	6	7%
Woonkans	5	6%

## Passanten

*Passanten* hebben eenmalig en kortdurend in een van de nachtvoorzieningen van de dak- en thuislozenopvang verbleven. Van hen komen we er 66 in de cohortgroep tegen. Van deze groep weten we dat ze bijna allen gebruik hebben gemaakt van een van de voorzieningen voor kortdurend verblijf (het A-Huis) waarbij het overgrote deel van het mannelijke geslacht is. Daarnaast staan/stonden er elf van hen bij de gemeente ingeschreven.

## Nieuwe bewoners

*Nieuwe bewoners* hebben voor langere tijd hun intrek in een van de opvangvoorzieningen genomen. Van hen komen we een kleine groep van dertien personen tegen. Deze nieuwe bewoners vormen een aanwas op de al grote bestaande bewonerspopulatie binnen de Groningse maatschappelijke opvangvoorzieningen, zie ook factsheet 2. Ook bij de nieuwe bewoners geldt dat het merendeel man is. Zij zijn soms vanuit de kortdurende opvang of crisisopvang in een van de sociaal pensions of in de woontraining terechtgekomen.

## Succesvolle uitstromers

*Succesvolle uitstromers* maken al langere tijd geen gebruik meer van de nacht- en dagopvangvoorzieningen van de dak- thuislozenopvang. Dit is een grote groep van 125 personen. In deze groep is ruim eenderde vrouw. Het aandeel vrouwen is hier groter dan in de andere groepen. Bijna tweederde is dus man. De meeste zijn succesvol uitgestroomd uit de crisisopvang. Ook zien we succesvolle uitstromers uit de woontraining, de kortdurende opvang en de sociaal pensions. Een voorbeeldcarrière van deze groep wordt verderop weergegeven.

## Positieve carrièremakers

*Positieve carrièremakers* maken gebruik van de nachtopvangvoorzieningen van de dak- en thuislozenopvang en komen na verloop van tijd terecht in een voorziening voor woontraining met als doel uitstroom naar zelfstandig wonen.

## Voorbeelden van verschillende carrières

Op de volgende pagina geven we twee voorbeelden van dak- en thuislozen-carrières in 2003 en 2004. In de linkerkolom staan de opvang- en hulpverleningsvoorzieningen waarvan men gebruik heeft gemaakt. Met behulp van vinkjes geven we de jaren en maanden weer waarin dit gebruik daadwerkelijk heeft plaatsgevonden.



## Aard van de GGz-problematiek

We hebben gekeken naar de diagnose van de daklozen die bekend zijn bij de ambulante teams van de GGz en die in 2003 en/of in 2004 gebruik hebben gemaakt van de maatschappelijke opvang. In tabel 7.3 geven we hiervan een overzicht.

Tabel 7.3 Aard van de GGz-problematiek

Diagnose	Aantal	Percentage
Schizofrenie	24	32%
Bijkomende codes	9	12%
Verslavingsdiagnose door GGz	6	8%
Stemmingsstoornissen	4	5%
Psychotische stoornissen	2	3%
Amnische stoornissen	1	1%
Ontwikkelingsstoornissen	1	1%
Bijkomende codes	9	13%
Onbekend	28	37%

We zien dat van de personen van wie de GGz diagnose bekend is de meesten de diagnose schizofrenie hebben gekregen. Vaak wordt de dak- en thuisloze gezien als iemand met verslavingsproblematiek. Maar omdat we niet over gegevens van de verslavingszorg (VNN) beschikken kunnen we deze diagnose niet volledig meenemen.

## Colofon

*Opdrachtgever en verspreiding*  
Dienst OCSW, gemeente Groningen

*Uitvoering*  
Bureau Onderzoek,  
gemeente Groningen

*Projectleiders*  
Jeanine Vosselman  
Monique Beukeveld

*Tekstredactie*  
Jacques Don

*Ontwerp*  
Shootmedia

*Druk*  
Catch Print Consult

© November 2005



# Hulpverlening



## De dak- en thuislozenmonitor

De dak- en thuislozenmonitor is een instrument met als doel het marginaliseringsproces van dak- en thuislozen in beeld te brengen. Hierbij is de aandacht gericht op preventie van en nazorg bij dak- en thuisloosheid. Waar komen de dak- en thuislozen vandaan? Van welke voorzieningen maken nieuwe dak- en thuislozen gebruik? Had men, voordat men dakloos werd, al contact met hulpverleningsinstellingen? De monitor maakt het mogelijk om de dak- en thuislozenpopulatie langdurig te volgen en om trendverschuivingen te signaleren.

Bureau Onderzoek heeft vorig jaar een start gemaakt met de ontwikkeling van de dak- en thuislozenmonitor op basis van registratiegegevens over 2003. De resultaten hiervan staan beschreven in de publicatie 'Over leven zonder huis'. De resultaten van de monitor 2004 presenteren we in de volgende factsheets:

## Factsheet

# 7

1. Opzet van de dak- en thuislozenmonitor
2. Gebruik van de voorzieningen
3. Achtergrondkenmerken
4. Na huisuitzetting
5. In- en uitstroom
6. Daklozen carrière van nieuwe instromers
7. Hulpverlening
8. Postadressen
9. Voorzieningen

Veel dak- en thuislozen hebben problemen op meerdere levensterreinen. Vaak zijn er geldproblemen, verslavingsproblemen of psychische problemen. Aan de hand van registratiegegevens van verschillende hulpverleningsinstellingen zijn we nagegaan of dak- en thuislozen contact hebben met hulpverleningsinstellingen. Ook is gekeken of dit contact al bestond voordat de dakloze voor het eerst gebruik maakte van de maatschappelijke opvang of dat het hulpverleningscontact pas na die tijd tot stand is gebracht.

## Gebruik van hulpverleningsinstellingen

In tabel 7.1 geven we weer of, en zo ja met welke hulpverleningsinstelling, de dak- en thuislozen contact hebben gehad. Dit contact kan bestaan uit een incidenteel bezoek maar het kan ook gaan om langdurig en veelvuldig contact. De crisisopvang hebben we in deze tabel achterwege gelaten, omdat wij geen gegevens hebben van hulpverleningsinstellingen in de provincie. De percentages zijn een onderschatting van het aantal dak- en thuislozen dat bekend is bij een hulpverleningsinstelling omdat wij niet over alle relevante gegevens beschikken. Zo zijn er bijvoorbeeld geen gegevens van de VNN beschikbaar, terwijl een groot deel van de dak- en thuislozen vanwege verslavingsproblematiek daar bekend zal zijn.

Tabel 7.1 Contact (gehad) met hulpverlening en opvang in 2004

Hulpverleningsvoorziening	Kortdurende opvang	Langdurende opvang	Woontraining	Alleen Dagopvang <sup>1</sup>
OGGz team	19%	10%	6%	10%
GGz zorgcoördinatie team	6%	31%	2%	3%
MJD Groningen	23%	10%	55%	15%
WoonKans	7%	5%	6%	4%
Geldzorg	22%	17%	45%	18%
Budgetbeheer Twaalfde Huis	6%	2%	0%	3%
Geen van allen	43%	48%	21%	61%

<sup>1</sup>Het gaat hier om de groep die alleen gebruik heeft gemaakt van de dagopvang en niet van de nachtopvang

Het blijkt dat een grote groep dak- en thuislozen bekend is bij een of soms meerdere hulpverleningsinstellingen.

OGGz staat voor Openbare Geestelijke Gezondheidszorg. De doelgroep van het OGGz-team bestaat uit personen met psychische problemen die gezien hun omstandigheden zorg of opvang nodig hebben, maar er geen of onvoldoende gebruik van maken. Bijvoorbeeld omdat ze geen vertrouwen (meer) hebben in de hulpverlening of niet weten bij welke instantie zij met hun problemen terecht kunnen. In de kortdurende opvang, waar veelal mensen zitten die zich voor het eerst in het daklozencircuit begeven, heeft 19 procent contact met hulpverleners van het OGGz-team.

Bijna een op de drie daklozen uit de langdurende opvang heeft contact met een medewerker van het ambulante team. Vooral bewoners van het Ommelanderhuis, een sociaal pension voor dak- en thuislozen met zware psychiatrische problemen, hebben logischerwijs contact.

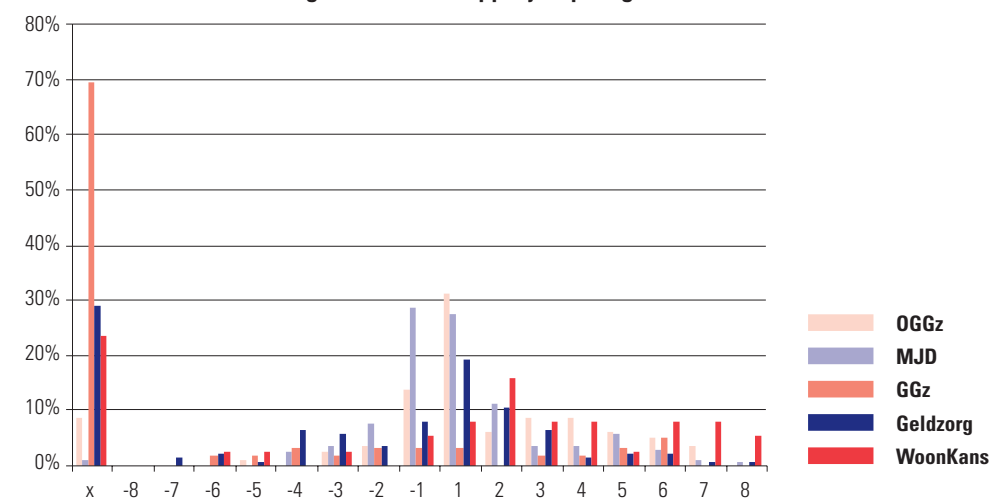
Veel dak- en thuislozen die gebruik maken van de woontraining, zijn bekend bij het MJD of Geldzorg. Dit sluit aan bij de doelstelling van deze instellingen om mensen te begeleiden naar een zelfstandig bestaan.

Bezoekers van de dagopvang die geen enkele keer gebruik hebben gemaakt van de nachtopvang, hebben beduidend minder contact met de hulpverlening.

## Moment van contact met hulpverleningsinstellingen

Vervolgens hebben we bekeken of het contact met de hulpverlening al bestond voor de eerste overnachting in de maatschappelijke opvang (in 2004) of dat het hulpverleningscontact pas na die tijd tot stand is gebracht. In figuur 7.2 geven we het moment van het eerste contact met de hulpverlening weer van gebruikers van de maatschappelijke opvangvoorzieningen (zonder dagopvang).

Figuur 7.1 Het eerste contact met hulpverleningsinstellingen voor en na de eerste overnachting in de maatschappelijke opvang



x = Dak- en thuislozen die al vóór 1 januari 2003 bekend zijn bij de hulpverlening.

(Vanaf 1 januari 2003 hebben wij gegevens van de Maatschappelijke opvang)

Zeventig procent van de groep dak- en thuislozen die contact heeft met het zorgcoördinatie team van de GGz is al vóór 1 januari 2003 bij hen bekend.

We zien dat meer dan de helft van de contacten met de OGGz voornamelijk kort na de eerste overnachting in de maatschappelijke opvang tot stand komt.

De dak- en thuislozen die contact hebben met het MJD leggen dit contact met name vlak voor of na de eerste overnachting in de maatschappelijke opvang.

Bijna dertig procent van de groep dak- en thuislozen die contact heeft met Geldzorg, heeft dit al voor 1 januari 2003 in gang gezet. We zien bij de meeste hulpverleningsinstellingen ook een stijging in de eerste maand nadat men dakloos is geworden. Ook bij Geldzorg is dit het geval. Bij 35 procent is er al voor de eerste overnachting in de maatschappelijke opvang contact.

Dezelfde informatie als in figuur 7.1 geven we weer in tabel 7.2, alleen nu met aantallen.

Tabel 7.2 Gebruik van hulpverlening voor en na gebruik van nacht, crisis en 24-uurs opvang

Kwartaal	Geldzorg	WoonKans	GGz	OGGz	MJD
Vóór 1-1-2003	41	9	41	7	2
-8	2				
-7	3	1	1		
-6	1	1	1	1	
-5	9		2		4
-4	8	1	1	2	6
-3	5		2	3	13
-2	11	2	2	11	48
1	27	3	2	25	46
2	15	6		5	19
3	9	3	1	7	6
4	2	3	1	7	6
5	3	1	2	5	10
6	3	3	3	4	5
7	1	3		3	2
8	1	2			1
<b>Totaal</b>	<b>141</b>	<b>38</b>	<b>59</b>	<b>80</b>	<b>168</b>

## Bijstandsuitkering en postadres

Tot slot hebben we gekeken in hoeverre personen met een postadres een bijstandsuitkering ontvangen. In tabel 8.4 geven we hiervan de resultaten.

Tabel 8.4 De drie groepen met een postadres en een bijstandsuitkering (2003 en 2004)

	Dak-en thuislozen	Bezoekers dagopvang	Alleen postadres
Bijstandsuitkering 2003	70%	67%	5%
Bijstandsuitkering 2004	77%	74%	10%

We zien opvallend weinig personen met een bijstandsuitkering onder de groep die uitsluitend een postadres heeft. Klaarblijkelijk hebben deze personen om andere redenen een postadres.

## Colofon

*Oprachtgever en verspreiding*  
Dienst OCSW, gemeente Groningen

*Uitvoering*  
Bureau Onderzoek,  
gemeente Groningen

*Projectleiders*  
Jeanine Vosselman  
Monique Beukeveld

*Tekstredactie*  
Jacques Don

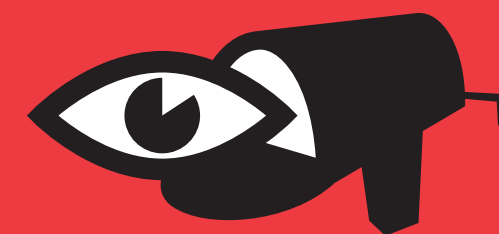
*Ontwerp*  
Shootmedia

*Druk*  
Catch Print Consult

© November 2005



# Post adressen



## De dak- en thuislozenmonitor

De dak- en thuislozenmonitor is een instrument met als doel het marginaliseringsproces van dak- en thuislozen in beeld te brengen. Hierbij is de aandacht gericht op preventie van en nazorg bij dak- en thuisloosheid. Waar komen de dak- en thuislozen vandaan? Van welke voorzieningen maken nieuwe dak- en thuislozen gebruik? Had men, voordat men dakloos werd, al contact met hulpverleningsinstellingen? De monitor maakt het mogelijk om de dak- en thuislozenpopulatie langdurig te volgen en om trendverschuivingen te signaleren.

Bureau Onderzoek heeft vorig jaar een start gemaakt met de ontwikkeling van de dak- en thuislozenmonitor op basis van registratiegegevens over 2003. De resultaten hiervan staan beschreven in de publicatie 'Over leven zonder huis'. De resultaten van de monitor 2004 presenteren we in de volgende factsheets:

Factsheet

# 8

1. Opzet van de dak- en thuislozenmonitor
2. Gebruik van de voorzieningen
3. Achtergrondkenmerken
4. Na huisuitzetting
5. In- en uitstroom
6. Daklozen carrière van nieuwe instromers
7. Hulpverlening
8. Postadressen
9. Voorzieningen

Veel dak- en thuislozen hebben vanwege hun zwervend bestaan een postadres nodig. Hiermee kunnen ze een uitkering ontvangen of zich verzekeren tegen ziektekosten. Ook niet dak- en thuislozen vragen soms een postadres aan. Redenen hiervoor zijn marginale huisvesting of dreigende dak- en thuisloosheid. Maar ook uitkeringsfraude kan een reden zijn om een postadres aan te vragen. Een postadres kan men aanvragen bij de volgende instellingen: Stichting Huis, Open Hof, Kostenrgang, Verslavingszorg Noord Nederland (VNN), Het Twaalfde Huis en bij de dienst SOZAWE. Als eerste hebben we gekeken waar men over het algemeen een postadres aanvraagt.

In 2003 is het merendeel van de postadressen door de Kostenrgang en de Open Hof uitgegeven. In 2004 zien we een toename van mensen die voor een postadres bij Stichting Huis aankloppen. Een andere toename zien we bij SOZAWE. Vanaf 2004 kunnen personen daar een postadres aanvragen. SOZAWE is hiermee gestart om personen die niet tot het dak-en thuislozencircuit behoren, de mogelijkheid te geven van een postadres. Een tweede reden voor SOZAWE om een postadres te verlenen is het hebben van wekelijks contact met personen uit het dak-en thuislozencircuit waar moeilijk grip op te krijgen is. Mensen met een postadres bij SOZAWE zijn verplicht om wekelijks hun post op te halen.

Tabel 8.1 Aantal postadressen per instelling naar jaar

Postadressen	2003		2004	
	Aantal	Percentage	Aantal	Percentage
Twaalfde Huis	52	7%	55	7%
Kostenrgang	274	36%	241	33%
Open Hof	254	33%	161	22%
SOZAWE	-	-	23	3%
Stichting Huis	170	22%	234	32%
VNN	13	2%	20	3%
<b>Totaal uitgegeven postadressen*</b>	<b>763</b>	<b>100%</b>	<b>734</b>	<b>100%</b>

\* Omdat een klein deel van de mensen voor een postadres overstapt naar een andere instantie, is het totale aantal postadressen hoger dan het aantal unieke personen dat gebruik maakt van een postadres.

## Wie maakt er gebruik van een postadres?

We kunnen drie groepen onderscheiden van personen die een postadres aanvragen:

1. Dak- en thuislozen die voor overnachting gebruik maken van een opvangvoorziening.
2. Bezoekers van de dagopvang die nooit overnachten in een opvangvoorziening.
3. Mensen die alleen een postadres hebben maar nooit de dagopvang bezoeken of overnachten in een opvangvoorziening.

Tabel 8.2 Omvang van drie groepen met een postadres in 2003 en 2004

Postadressen	2003		2004	
	Aantal	Percentage	Aantal	Percentage
Dak-en thuislozen met een postadres	205	30%	210	32%
Bezoekers dagopvang met een postadres	236	34%	208	31%
Alleen postadres	243	36%	248	37%
<b>Totaal</b>	<b>684</b>	<b>100%</b>	<b>666</b>	<b>100%</b>

De drie verschillende groepen met een postadres zijn qua omvang even groot. Ook zien we weinig verschil in omvang tussen 2003 en 2004. Vervolgens hebben we gekeken naar de etnische achtergrond van deze verschillende groepen.

Tabel 8.2 Omvang van drie groepen met een postadres in 2003 en 2004

	Dak-en thuislozen	Bezoekers dagopvang	Alleen post-adres	Referentie-cijfer stad
Nederlands	70%	57%	46%	82%
Antilliaans/Arubaans	5%	13%	15%	2%
Surinaams	6%	6%	13%	2%
Indonesisch/Moluks	1%	6%	6%	3%
Afrikaans	3%	4%	4%	1%
Aziatisch	3%	2%	3%	2%
Overig Westers	5%	2%	3%	4%
Z- en M-Amerikaans	2%	0%	2%	1%
Mediterraans	1%	0%	2%	2%
Marokkaans	0%	4%	1%	1%
Oost-Europees	1%	0%	1%	1%
Turks	0%	2%	1%	1%
Onbekend	1%	2%	2%	-

De groep dak-en thuislozen met een postadres komt qua etnische achtergrond nog het meest overeen met de rest van de inwoners van de stad. Bij de groepen bezoekers dagopvang met een postadres en de groep die alleen een postadres heeft, zien we grotere verschillen. Per jaar maken 248 personen gebruik van een postadres zonder dat ze ook maar één keer de dagopvang bezoeken of overnachten in de maatschappelijke opvang. In deze groep bevinden zich veel Antillianen en Arubanen. In 2004 is vijftien procent Antilliaans/Arubaans. Wel is er een daling opgetreden ten opzichte van 2003. Toen bedroeg het aandeel Antillianen/Arubanen 21 procent. Daarnaast zien we een oververtegenwoordiging van Surinamers. De omvang van de groep is in 2003 en 2004 nagenoeg gelijk.



## Dagopvang

### *Kostersgang (Groningen)*

De Kostersgang is een dagopvang van het Leger des Heils en biedt vijftig plaatsen. Men kan er eten, drinken, douchen, scheren, kleding laten wassen en zijn haar laten knippen. Een verpleegkundige van de GGD houdt wekelijks spreekuur.

### *Stichting Open Hof (Groningen)*

De Stichting Open Hof is een oecumenisch inloopcentrum, een dagopvang met vijftig plaatsen. Men kan hier koffie drinken, brood eten, kleding krijgen en gebruik maken van spreekuren. Een medewerker van de OGGz en de AVG houden wekelijks spreekuur. In samenwerking met de dienst SOZawe wordt inkomensbeheer aangeboden. Verder is er een humanistisch en een pastoraal spreekuur. Op zondag wordt een kerkdienst gehouden.

## Dagbesteding

### *Twaalfde Huis (Groningen)*

Het Twaalfde Huis is een dagbestedingsproject voor verslaafden. Er is een houtwerkplaats, een fietsenmakerij en een naaiatelier. De Groningse verslaafden werken ook buiten de deur, ze maken bedrijven schoon of delen in de binnenstad folders uit. City Works, een uitzendbureautje voor daklozen, haalt hen met busjes op.

## Colofon

*Oprachtgever en verspreiding*  
Dienst OCSW, gemeente Groningen

*Uitvoering*  
Bureau Onderzoek,  
gemeente Groningen

*Projectleiders*  
Jeanine Vosselman  
Monique Beukeveld

*Tekstredactie*  
Jacques Don

*Ontwerp*  
Shootmedia

*Druk*  
Catch Print Consult

© November 2005



# Voor zieningen



## De dak- en thuislozenmonitor

De dak- en thuislozenmonitor is een instrument met als doel het marginaliseringsproces van dak- en thuislozen in beeld te brengen. Hierbij is de aandacht gericht op preventie van en nazorg bij dak- en thuisloosheid. Waar komen de dak- en thuislozen vandaan? Van welke voorzieningen maken nieuwe dak- en thuislozen gebruik? Had men, voordat men dakloos werd, al contact met hulpverleningsinstellingen? De monitor maakt het mogelijk om de dak- en thuislozenpopulatie langdurig te volgen en om trendverschuivingen te signaleren.

Bureau Onderzoek heeft vorig jaar een start gemaakt met de ontwikkeling van de dak- en thuislozenmonitor op basis van registratiegegevens over 2003. De resultaten hiervan staan beschreven in de publicatie 'Over leven zonder huis'. De resultaten van de monitor 2004 presenteren we in de volgende factsheets:

## Factsheet

# 9

1. Opzet van de dak- en thuislozenmonitor
2. Gebruik van de voorzieningen
3. Achtergrondkenmerken
4. Na huisuitzetting
5. In- en uitstroom
6. Daklozen carrière van nieuwe instromers
7. Hulpverlening
8. Postadressen
9. Voorzieningen

In deze factsheet geven we een beschrijving van de verschillende opvangvoorzieningen voor dak- en thuislozen in de stad en provincie Groningen. Deze verdelen we onder in de volgende categorieën:

- Kortdurend verblijf (A-Huis en Eemshuis)
- Langdurend verblijf (Ommelanderhuis, Amyhoes, Boterdiep, Switch en De Terebint)
- Crisisopvang (Hospitium Den Eikelaar)
- Woonbegeleiding&training (Hoendiephuis en Lauwershuis)
- Dagopvang (Kostersgang en Open Hof)
- Dagbesteding (Twaalfde Huis)

## Kortdurend verblijf

### *A-Huis (Groningen)*

Het A-Huis is een laagdrempelige nachtopvang voor dak- en thuislozen vanaf achttien jaar. Dagelijkse aanmelding (door middel van telefonisch reserveren) is nodig. Het A-Huis kent dertig plaatsen. In de wintermaanden bestaat er een winterregeling en kunnen er maximaal vijftig plaatsen worden geboden. Kenmerken van de nachtopvang zijn acceptatie, sfeerbeheersing en laagdrempeligheid. Kern van de (dag)opvang zijn bed, bad en brood.

### *Eemshuis (Groningen)*

Deze voorziening biedt plaats aan dertig personen, zowel mannen als vrouwen. De doelstelling van het Eemshuis is tweeledig. Het is in de eerste plaats een laagdrempelige opvangvoorziening voor dak- en thuisloze personen die in principe voor een beperkte duur (zo kort als mogelijk maar zo lang als noodzakelijk) een plek nodig hebben. Men kan herstellen van het leven op straat en er wordt onderzocht welke doorstroming noodzakelijk en mogelijk is. Een zogeheten time-out voorziening. Naast een tijdelijke opvang van maximaal zes maanden heeft het verblijf vooral tot doel de hulpvraag duidelijk te krijgen, een realistisch plan te formuleren en de juiste doorverwijzing en samenwerking met andere instanties te realiseren.

## Langdurend verblijf

### *Ommelanderhuis (Groningen)*

Het Ommelanderhuis is een sociaal pension voor dak- en thuisloze personen met zware psychiatrische problemen die niet of nauwelijks te behandelen zijn. Het Ommelanderhuis biedt plaats aan maximaal vierenveertig personen, zowel mannen als vrouwen. Alle bewoners zijn bekend bij de GGz. Het Ommelanderhuis biedt bewoners begeleiding in de dagelijkse gang van zaken in huis.

Rust en veiligheid worden zoveel mogelijk gewaarborgd. Het verblijf is voor onbepaalde tijd. De helft van de bewonersgroep bestaat uit personen met een zogenaamde dubbele diagnoseproblematiek (psychiatrische en verslavingsproblematiek). Personen vanaf 23 jaar kunnen in het Ommelanderhuis wonen.

### *Amyhoes (Groningen)*

Het Amyhoes is een sociaal pension van Limor. Het is een woonvoorziening voor thuisloze personen die met enige vorm van begeleiding vrij zelfstandig kunnen leven. Het Amyhoes biedt plaats aan maximaal vijftien personen, zowel mannen als vrouwen.

### *Switch (Veendam)*

Switch is een woonpension van Limor waar een onderkomen wordt geboden aan thuisloze personen. Switch biedt plaats aan twintig personen.

### *Boterdiep (Kantens)*

Het Boterdiep is een particulier sociaal pension. Het accepteren van hulpverlening is een voorwaarde om toegelaten te worden. Het Boterdiep biedt plaats aan zestien personen waarvan drie voor personen in een methadonprogramma.

### *De Terebint (Delfzijl)*

De Terebint is een particulier woonpension waar onderkomen wordt geboden aan thuisloze personen.

De Terebint biedt plaats aan vijf personen.

## Woonbegeleiding & Woontraining

### *Hoendiephuis (Groningen)*

Het Hoendiephuis is een woonpension voor (jong)volwassen dak- en thuislozen met een lichte psychiatrische en/of psychosociale problematiek vanaf achttien jaar tot dertig jaar die hun situatie willen en kunnen verbeteren richting een zelfstandig bestaan. Het Hoendiephuis biedt plaats aan maximaal twintig personen, zowel mannen als vrouwen. Men kan in het Hoendiephuis komen wonen, indien het verblijf dient ter ondersteuning van een traject dat gericht is op verbetering van de situatie. Hulpverlening wordt uitgevoerd in samenwerking met de ambulante instellingen. Het criterium voor de duur van het verblijf is: zo kort als mogelijk, zo lang als nodig.

### *Lauwershuis (Groningen)*

Het Lauwershuis is een woontrainingscentrum voor personen voor wie de stap naar zelfstandig wonen nog te groot is. Zij moeten in staat zijn om zelfstandig te wonen onder beperkte begeleiding. Zaken als koken, wassen, schoonmaken, het beheren van financiën dienen bewoners onder de knie te hebben, evenals bepaalde sociale vaardigheden. Tevens bestaan er beperkte mogelijkheden om gedurende een overgangperiode tijdens het zelfstandig wonen gebruik te maken van ambulante woonbegeleiding. Het Lauwershuis biedt plaats aan maximaal veertien personen, zowel mannen als vrouwen. In principe woont men zelfstandig en huurt men de kamer rechtstreeks van de woningcorporatie. Personen vanaf twintig jaar kunnen een jaar in het Lauwershuis wonen. Onder voorwaarden kan deze periode met een half jaar verlengd worden.

## Crisisopvang

### *Hospitium den Eikelaar (Leek)*

In de crisisopvang vindt tijdelijke opvang plaats van personen die vanwege een acute psychosociale crisis een tijdelijke 'time-out' nodig hebben. Het gaat om personen die, ongeacht hun leeftijd, in een noodsituatie verkeren en nergens terecht kunnen voor hulp. De crisisopvang is 24 uur per dag bereikbaar en beschikbaar, 365 dagen per jaar. De verblijfsduur in de crisisopvang is zo kort als mogelijk, maar zo lang als noodzakelijk. De kerntaak van de crisisopvangcentra is de gespecialiseerde begeleiding voor personen in een psycho-sociale crisis- of noodsituatie (OCSW, 2002). Het Hospitium heeft een capaciteit van 49 bedden.

De Vleugel is een apart deel van het gebouw van Hospitium Den Eikelaar. Hier wordt onderdak geboden om de overstap naar (opnieuw) zelfstandig wonen mogelijk te maken. De Vleugel biedt plaats aan elf personen.