

Dak- en thuislozenmonitor 2006

***Verzorgingsgebied van de
centrumgemeente Assen***

**Monique Beukeveld
Frans Oldersma**

**M.m.v.
Marcel Daalman
Alfons Klein Rouweler
Jeanine Vosselman**

**Tekstredactie
Jacques Don**

Bureau Onderzoek Gemeente Groningen, september 2008

Bureau Onderzoek heeft als kernactiviteiten instrumentontwikkeling voor en uitvoering van beleidsgericht onderzoek, het toegankelijk maken van grote hoeveelheden data uit verschillende bronnen, gegevensanalyse, projectevaluatie en dienstverlening bij overheidsmarketing.

Inhoudsopgave

1. Inleiding	5
1.1 Dak- en thuislozenmonitor Assen	6
1.2 Dak- en thuislozen	7
1.3 Doel van het onderzoek	7
1.4 Opbouw van het rapport	8
2. De monitoropbouw	11
2.1 Opbouw van de dak- en thuislozenmonitor	11
2.2 Voorzieningen voor dak- en thuislozen	12
2.2 Monitor op basis van registratiegegevens	13
2.3 Identificatie en koppeling	15
2.4 Resultaat koppeling en identificatie	16
3. Dak- en thuislozenmonitor 2006	19
3.1 Huisuitzettingen	19
3.2 Omvang van de populatie dak- en thuislozen	23
3.3 Dak- en thuislozen nader bekeken	28
3.4 Ambulante woonbegeleiding	30
3.5 Hulpverlening	31
3.6 Postadressen	32
3.7 Pendelen naar en vanuit Groningen	33
Slotbeschouwing	35
Literatuurlijst	37
Bijlage 1: De voorzieningen	39
Bijlage 2: Woningcorporaties	45

1. Inleiding

De gemeente Assen is één van de 43 centrumgemeenten voor maatschappelijke opvang en verslavingsbeleid in Nederland. De centrumgemeenten zijn door het ministerie van Volksgezondheid, Welzijn en Sport (VWS) gevraagd een impuls te geven aan de aanpak van dak- en thuisloosheid door het ontwikkelen van een Plan van Aanpak Maatschappelijke Opvang, door de VNG kortweg aangeduid als *Stedelijk kompas*.

Voor het *Stedelijk kompas regio Assen* heeft de gemeente Assen in samenspraak met de acht gemeenten die behoren tot het verzorgingsgebied van centrumgemeente Assen¹ nieuw beleid ontwikkeld op de terreinen maatschappelijke opvang en verslavingszorg. Onder het motto *Van de straat, zorg op maat!* beogen de gemeenten onder meer het aantal dak- en thuislozen in de regio Assen te verminderen, de doorstroming naar een zo zelfstandig mogelijk bestaan te bevorderen, de kwaliteit van leven van de doelgroep te verbeteren en de overlast te verminderen. Daaraan vooraf gaat een intensivering van preventieactiviteiten, in het bijzonder bij jongeren, een betere monitoring, een integrale benadering vanuit in principe alle beleidsterreinen en meer aandacht voor activering van de doelgroep.

Ook vindt samenwerking plaats tussen de gemeenten in de regio en met de overige centrumgemeenten in de drie noordelijke provincies. Zo hebben de vier centrumgemeenten Assen, Emmen, Leeuwarden en Groningen samengewerkt bij het opstellen van de Stedelijke kompassen. De vier centrumgemeenten streven er ook naar om gezamenlijke voorzieningen te creëren die door de beperkte omvang van één enkele verzorgingsregio te beperkt zijn om in stand te houden. De gezamenlijk aanpak komt ook tot uiting in het feit dat de centrumgemeenten Assen, Emmen en Leeuwarden in 2008 hebben besloten tot de opbouw van de dak- en thuislozenmonitor die sinds 2004 door de gemeente Groningen wordt uitgevoerd².

¹ Het gaat om de volgende gemeenten: Aa en Hunze, Assen, De Wolden, Hoogeveen, Meppel, Midden-Drenthe, Noordenveld, Tynaarlo en Westerveld.

² Voor de Dak- en thuislozenmonitor Groningen worden vanaf het jaar 2003 gegevens verzameld; voor de monitoren van Assen, Emmen en Leeuwarden is 2006 het eerste jaar waarover gegevens beschikbaar zijn.

1.1 Dak- en thuislozenmonitor Assen

In het *Stedelijk Kompas regio Assen* wordt gesteld: "De problematiek van dakloosheid, dreigende dakloosheid en verslaving is in Drenthe vaak niet direct zichtbaar, maar op de achtergrond wel degelijk aanwezig." Volgens de gemeente Assen zijn weinig gegevens beschikbaar over de omvang van de problematiek op de terreinen maatschappelijke opvang en verslavingsbeleid in de regio Assen. Ook bij veel andere centrumgemeenten ontbreken deze gegevens. Een uitzondering hierop vormt de centrumgemeente Groningen die sinds 2004 de dak- en thuislozenmonitor laat uitvoeren door Bureau Onderzoek van de gemeente Groningen. Door een koppeling van bestanden bestaat voor de stad en de provincie Groningen een goed beeld van omvang en samenstelling van de populatie dak- en thuislozen.

Om deze reden heeft de centrumgemeente Assen aan Bureau Onderzoek opdracht gegeven tot de opbouw van de *Dak- en thuislozen-monitor verzorgingsgebied Assen* (kortweg Dak- en thuislozenmonitor Assen). Met de uitvoering van deze monitor wil Assen haar rol als centrumgemeente voor maatschappelijke opvang en verslavingsbeleid goed kunnen uitoefenen, de juiste prioriteiten kunnen stellen, de inspanningen van uitvoerende organisaties op elkaar afstemmen en verantwoording kunnen afleggen.

Om een zo volledig mogelijk beeld te krijgen van het proces van marginalisering, is het essentieel dat van elke (potentiële) dak- of thuisloze gegevens beschikbaar zijn over het gebruik van voorzieningen buiten zijn of haar eigen regio. Dankzij de gelijktijdige opbouw van de dak- en thuislozenmonitoren van Assen, Emmen, Leeuwarden en Groningen, kunnen alle geregistreerde dak- en thuislozen in de drie noordelijke provincies worden gevolgd. Dit leidt tot een beter inzicht in omvang en samenstelling van de doelgroep, het aantal huisuitzettingen, de contacten met hulpverleningsinstellingen en in het pendelen van dak- en thuislozen tussen voorzieningen in de provincies Drenthe, Friesland en Groningen.

1.2 Dak- en thuislozen

In dit onderzoek schrijven we over dak- en thuislozen, die als volgt worden onderscheiden. Personen die *dakloos* zijn, zijn personen die geen onderdak (meer) hebben. Deze personen beschikken niet over een gegarandeerd onderkomen voor de nacht.

Zij nemen hun toevlucht tot de openbare ruimte, maken gebruik van laagdrempelige dag- en/of nachtopvang, overnachten af en toe bij familie, vrienden en kennissen en maken gebruik van andere tijdelijke, al dan niet geïmproviseerde onderkomens (Van Doorn, 2002). *Thuisloze personen* zijn personen die een min of meer permanente verblijfplaats hebben in woonvoorzieningen en pensions binnen en buiten de maatschappelijke opvang. De term thuisloosheid verwijst naar het onvermogen om een thuisbasis te verwerven, om duurzame relaties en bindingen aan te gaan, in combinatie met een onvermogen om zich een stabiel leef- en werkmilieu te verschaffen. Deze personen hebben zowel persoonlijk als maatschappelijk een zwakke positie (Gezondheidsraad, 1995).

1.3 Doel van het onderzoek

Het eerste jaar van de Dak- en thuislozenmonitor Assen richt zich op de opbouw. In de eerste fase van deze opbouw staan het creëren van draagvlak bij instellingen voor onderzoeksdeelname en het waarborgen van de privacy van cliënten en burgers centraal.

Ten eerste moet bij instellingen draagvlak worden gecreëerd voor deelname aan de monitor en het beschikbaar stellen van gegevens over dak- en thuislozen. Ten tweede is bij de verwerking van persoonsgegevens grote zorgvuldigheid vereist, zodat de privacy van cliënten en burgers adequaat wordt beschermd. De Wet Bescherming Persoonsgegevens en de *Gedragscode voor de verwerking van persoonsgegevens bij onderzoek en statistiek*³ vormen voor Bureau Onderzoek de kaders waarbinnen de privacy van respondenten is gewaarborgd.

³ De gedragscode is in 2004 goedgekeurd door het College Bescherming Persoonsgegevens en bepaalt onder meer dat gegevens worden geanonimiseerd en dat in de verslaglegging geen uitingen voorkomen die zijn te herleiden tot individuele natuurlijke personen.

In de derde plaats zijn afspraken over de verwerking en beveiliging van gegevens vastgelegd in een privacyovereenkomst die door Bureau Onderzoek en alle deelnemende instellingen moest worden ondertekend. Ten slotte hebben de gemeente Assen en Bureau Onderzoek de verwerking van persoonsgegevens voor de monitor gemeld bij het College Bescherming Persoonsgegevens.

Voor deze eerste rapportage zijn nog niet alle relevante instellingen benaderd voor onderzoeksdeelname; voor een volgende rapportage zullen bijvoorbeeld ook de GGD en GGZ Drenthe worden gevraagd om deel te nemen aan de Dak- en thuislozenmonitor Assen. Door de komende jaren de monitor te continueren kunnen we de dak- en thuislozen nauwkeurig en langdurig volgen, waardoor inzicht ontstaat in het marginaliseringproces. Wanneer we de dak- en thuislozen van Assen tenminste gedurende de komende twee jaar volgen, ontstaat bovendien een goed inzicht in hun in-, door- en uitstroom.

Het onderzoek heeft het eerste jaar de volgende doelstelling:

Het in kaart brengen van de populatie dak- en thuislozen in de regio Assen.

De doelstelling van het onderzoek laat zich vertalen in een aantal deelvragen, namelijk:

- Wat is de omvang van de populatie dak- en thuislozen in de regio Assen?
- Wat zijn de demografische kenmerken van deze populaties (geslacht, etniciteit, leeftijd)?
- Hoeveel mensen die uit huis zijn gezet, komen terecht in de maatschappelijke opvang?
- Zijn de dak- en thuislozen bekend bij de hulpverlening? En zo ja, wanneer is de hulpverlening tot stand gekomen?
- Hoeveel dak- en thuislozen uit de regio Assen maken ook gebruik van de voorzieningen in Groningen en omgekeerd?

1.4 Opbouw van het rapport

Het rapport is als volgt opgebouwd. In *hoofdstuk 2* van het rapport gaan we in op de opbouw van de monitor, de verschillende gegevensbronnen en de instellingen die gegevens verstrekken, de wijze waarop personen worden geïdentificeerd en hoe koppeling van gegevens plaatsvindt. *Hoofdstuk 3* richt zich op de uitkomsten van de eerste meting van de

Dak- en thuislozenmonitor Assen. Er wordt aandacht besteed aan de huisuitzettingen van personen in het verzorgingsgebied van centrumgemeente Assen, de omvang van de populatie dak- en thuislozen, het gebruik van voorzieningen en de contacten met de hulpverlening, het aantal dak- en thuislozen met een postadres en de mate waarin gebruik wordt gemaakt van ambulante woonbegeleiding.

Ten slotte wordt ingegaan op het pendelen van dak- en thuislozen tussen voorzieningen in het verzorgingsgebied van Assen en die in de provincie Groningen.

Na hoofdstuk 3 volgt een slotbeschouwing en wordt het rapport afgesloten met een overzicht van de aangehaalde literatuur. In de bijlagen beschrijven we de instellingen die voor de monitor gegevens hebben geleverd en waarvan we hebben aangegeven in hoeverre de dak- en thuislozen gebruik maken van hun voorzieningen.

2. De monitoropbouw

De Dak- en thuislozenmonitor Assen wordt op dezelfde wijze opgebouwd als de monitor van centrumgemeente Groningen. In dit hoofdstuk gaan we in op de ontwikkeling van de dak- en thuislozenmonitor, de registratiegegevens die de basis vormen voor de monitor en tenslotte op de wijze waarop de identificatie van personen en de koppeling van persoonsgegevens plaatsvindt.

2.1 Opbouw van de dak- en thuislozenmonitor

In opdracht van de gemeente Groningen is in 2004 de Dak- en thuislozenmonitor Groningen ontwikkeld. Deze monitor wordt sindsdien uitgevoerd door Bureau Onderzoek van de gemeente Groningen. De monitor wordt opgebouwd door jaarlijks registratiegegevens van personen te koppelen. Diverse instellingen voor onder meer maatschappelijke opvang, hulpverlening, begeleid wonen en woningcorporaties verstrekken gegevens op persoonsniveau. De registraties van deze instellingen vormen de gegevensbronnen voor de monitor.

De structuur van de dak- en thuislozenmonitor wordt bepaald door drie dimensies. De *eerste dimensie* bestaat uit de persoon. De *tweede dimensie* wordt gevormd door de kenmerken van deze persoon, bijvoorbeeld overnachting in de nachtopvang, geslacht, leeftijd, etc. De *derde dimensie* is de tijd en vormt het bijzondere kenmerk van de ontwikkelde monitor. De omvang van de populatie dak- en thuislozen is afhankelijk van de tijdseenheid waarbinnen wij de dak- en thuislozen tellen. De kleinste tijdseenheid is een dag en de grootste een jaar, zodat per dag, week, maand, kwartaal en jaar gekeken kan worden hoeveel dak- en thuislozen gebruik maken van één of meerdere voorzieningen.

Door het verzamelen van gegevens over onder meer (dreigende) huisuitzettingen, het gebruik van de opvangvoorzieningen en de contacten met zorginstellingen kunnen we de in-, door- en uitstroom in het daklozencircuit bepalen, evenals de tussentijdse mutaties. Daarnaast kunnen we nagaan welke processen een rol spelen bij het ontstaan van dakloosheid (marginaliseringsproces), maar ook welke factoren een bijdrage leveren aan reïntegratie.

In 2008 is begonnen met de opbouw van de Dak- en thuislozenmonitor Assen, waarbij is gestart met de verzameling van gegevens over het jaar 2006. Tegelijkertijd is begonnen met de opbouw van dak- en thuislozenmonitoren voor de centrumgemeenten Emmen en Leeuwarden, waarmee de populatie (potentiële) dak- en thuislozen in de drie noordelijke provincies wordt gevolgd en het pendelen van de doelgroep tussen voorzieningen in de drie provincies in beeld kan worden gebracht.

2.2 Voorzieningen voor dak- en thuislozen

Dak- en thuislozen in het verzorgingsgebied van de centrumgemeente Assen kunnen gebruik maken van verschillende voorzieningen voor maatschappelijke opvang en/of hulpverlening (zie tabel 2.1).

Tabel 2.1. Opvangvoorzieningen in de stad en regio Assen

Soort opvang	Voorziening	Stad Assen	Regio Assen
1. Maatschappelijke (nacht-)opvang			
1a. Kortdurend verblijf	• Inloop Kommarin	*	
1b. Crisisopvang			
1c. Langdurend verblijf	• Opvang zwerfjongeren • Opvang Noordenveld	* *	* *
1d. Begeleid wonen	• Begeleid wonen VNN • Beschermd wonen Promens Care	* *	* *
2. Dagopvang & dagactiviteiten			
	• Inloop Kommarin	*	
3. Arbeid & werkprojecten			
4. Hulpverlening⁴			
	• VNN	*	*
	• GKB Drenthe	*	*
	• Maatschappelijk werk	*	*
	• Bemoeizorg, Promens Care	*	*
	• Project Problematisch Woongedrag		*
5. Ambulante woonbegeleiding			
	• Promens Care	*	*
	• "10" voor Toekomst, Leger des Heils		*
	• InterWonen, Leger des Heils		*
	• Woontraining en -begeleiding Drenthe, Leger des Heils		*

Zie bijlage 1 voor een nadere omschrijving van de capaciteit van de verschillende voorzieningen

⁴ De GGD en GGZ zullen in 2009 worden gevraagd om deel te nemen aan de monitor. Hetzelfde geldt voor Stichting NOVO en de instellingen voor maatschappelijk werk. GKB Drenthe is benaderd voor onderzoekdeelname en zal voor de volgende rapportage gegevens leveren over 2006 en de daaropvolgende jaren.

Zoals uit tabel 2.1 blijkt, wordt in deze rapportage de volgende clustering van opvang- en hulpverleningsinstellingen gehanteerd: (nacht-)opvang, dagopvang en dagactiviteiten, arbeid en werkprojecten, en hulpverlening.

In de rapportages van de dak- en thuislozenmonitoren van Assen, Emmen, Leeuwarden en Groningen wordt een uniforme clustering van voorzieningen gehanteerd, zodat een eenduidige analyse kan plaatsvinden van het pendelen van dak- en thuislozen tussen de drie noordelijke provincies.

2.2 Monitor op basis van registratiegegevens

De registratiegegevens van verschillende instellingen vormen de basis van de dak- en thuislozenmonitor. Aan instellingen is gevraagd gegevens over 2006 beschikbaar te stellen. Alle gegevens worden geleverd op persoonsniveau, met veelal de volledige naam van de persoon, geboortedatum en geslacht. Voor de monitor worden de gegevens van de volgende instellingen gekoppeld:

- a) Informatie uit de Gemeentelijke Basisadministratie (GBA). Hierbij gaat het om informatie over geslacht, etnische achtergrond, leeftijd en de huishoudens waarvan de dak- en thuislozen ooit deel hebben uitgemaakt.⁵ De gemeenten Assen, Hoogeveen en Meppel hebben voor de eerste meting van de monitor GBA-gegevens over 2008 beschikbaar gesteld.
- b) Registratiegegevens over personen die gebruik maken van de maatschappelijke opvangvoorzieningen in de stad en regio Assen in het jaar 2006. Het gaat om tijdelijke opvang, langdurende opvang, begeleid wonen. Op dagniveau zijn gegevens verstrekt van personen die gebruik maken van voorzieningen. Het gaat onder meer om voorzieningen van Promens Care (voorheen RIBW Drenthe), Verslavingszorg Noord Nederland (VNN) en InterWonen van het Leger des Heils.

⁵ Zie ook de Monitor Maatschappelijke Opvang: definitieve kernindicatoren vraag en aanbod, Zwikker en Wolf, Trimbos-instituut, 2001.

- c) Gegevens over de bezoekers aan de dagopvang in het Inloophuis Kommarin. De administratie van bezoekers aan de dagopvang beperkt zich tot de bezoekers die bij hun bezoek contact hebben gehad met een medewerker van VNN⁶. Van de overige bezoekers worden geen gegevens geadministreerd.
- d) Gegevens over personen die in 2006 een postadres hebben bij een voorziening. Postadressen traceren we aan de hand van de inschrijvingen in de Gemeentelijke Basisadministratie.
- e) Gegevensbestanden van woningcorporaties in de stad en regio Assen betreffende personen die in 2006 te maken hebben gekregen met een huisuitzetting en de reden daarvan.
- f) Gegevens over uitkeringsgerechtigden in 2006 van de Intergemeentelijke Sociale Dienst (ISD) van de gemeenten Aa en Hunze, Assen en Tynaarlo; de afdeling Sociale Zaken van de gemeente Hoogeveen en de afdeling Maatschappelijke Zaken van de gemeente Meppel.
- g) Om een zo compleet mogelijk beeld te krijgen van de achtergrond van de dak- en thuislozen hebben we gebruik gemaakt van gegevensbestanden van de volgende hulpverleningsinstellingen: VNN, Promens Care, Leger des Heils, Maatschappelijk Werk en de instellingen die meewerken aan het Project Problematisch Woongedrag (PPW).

Wij streven ernaar de monitor in de toekomst verder uit te breiden met gegevens van meer instellingen. Zo is de Gemeenschappelijke Kredietbank (GKB) Drenthe al bereid gevonden om voor de vervolgrapportages gegevens te leveren waarmee inzicht ontstaat in schuldhulpverlening. Daarnaast zullen onder meer de GGD Drenthe en de GGZ Drenthe worden benaderd voor deelname aan de Dak- en thuislozenmonitor Assen, om gegevens over de OGGz te verkrijgen. Met behulp van de registratiegegevens willen we inzicht krijgen in buitenslapers. Andere instellingen die we zullen benaderen om deel te nemen aan de monitor, zijn Stichting NOVO en de verschillende instellingen voor maatschappelijk werk in de regio Assen. Ten slotte zullen ook de gemeenten Aa en Hunze, De Wolden, Midden-Drenthe, Noordenveld, Tynaarlo en Westerveld worden gevraagd GBA-gegevens beschikbaar te stellen voor de Dak- en thuislozenmonitor Assen.

⁶ De verstrekte gegevens hebben betrekking op personen die in het Inloophuis Kommarin ambulante hulpverlening van de VNN hebben ontvangen; deze gegevens zijn meegenomen bij de beschrijving van hulpverleningscontacten.

2.3 Identificatie en koppeling

Elk bronbestand dat we ontvangen van een instelling, wordt op persoonsniveau gekoppeld. Elke persoon die nog niet eerder is geïdentificeerd, wordt na toevoeging aan de database beschouwd als een nieuw persoon. Over elke persoon die al in de database is opgenomen, komt meer informatie beschikbaar. Na identificatie worden de persoonsgegevens uit het gekoppelde bestand verwijderd, zodat er een voor onderzoeksdoeleinden geanonimiseerde *database* overblijft.

Het koppelen op persoonsniveau is een zeer arbeidsintensief proces. Koppeling is noodzakelijk om de dak- en thuislozen over meerdere jaren te kunnen volgen. De monitor kan onder meer inzichtelijk maken hoeveel mensen na huisuitzetting gebruik maken van de maatschappelijke opvang, hoeveel dak- en thuislozen gebruik maken van opvangvoorzieningen en/of hulpverleningsinstellingen, en hoeveel dak- en thuislozen na een onderbreking weer terugkomen bij een voorziening en wanneer.

Tijdens de koppeling van de registratiegegevens uit de verschillende bestanden moet een goede identificatie van de dak- en thuislozen plaatsvinden. De Gemeentelijke Basisadministraties (GBA's) van de gemeenten Assen, Hoogeveen en Meppel spelen hierbij een belangrijke rol; deze gemeenten hebben uit hun GBA de gegevens beschikbaar gesteld van alle inwoners in januari 2008. De identificatie van een persoon met gegevens in een GBA verhoogt niet alleen de betrouwbaarheid van de verzamelde gegevens in de *database*, maar stelt ons ook in staat de gegevens te verrijken (bijvoorbeeld met gegevens over de etniciteit van de persoon). De identificatie van personen in de gegevensbestanden draagt ertoe bij dat een persoon na koppeling slechts eenmaal in de *database* wordt opgenomen⁷. Bijvoorbeeld, als de gegevens over een huisuitzetting niet aan de juiste persoon worden gekoppeld, dan bevat de *database* een persoon die uit huis is gezet en daarnaast nog een tweede persoon die gebruik maakt van hulpverlening. Door deze onjuiste koppeling vindt dubbeltelling plaats, en dat is ongewenst met het oog op een juiste vaststelling van de omvang van de populatie dak- en thuislozen.

⁷ Een van de problemen bij het vaststellen van de omvang van de doelgroep is volgens het Interdepartementaal Beleidsonderzoek het aantal dubbeltellingen. Door de gehanteerde systematiek zijn dubbeltellingen geminimaliseerd.

Bovendien kan van deze persoon het proces van marginalisatie niet goed worden vastgesteld, omdat bijvoorbeeld aan de instroom in de maatschappelijke opvang een huisuitzetting is voorafgegaan.

2.4 Resultaat koppeling en identificatie

Niet alle dak- en thuislozen zijn terug te vinden in een GBA, bijvoorbeeld omdat deze personen niet in een van de drie gemeenten Assen, Hoogeveen of Meppel woonachtig zijn (geweest). Hierbij speelt onder meer een rol dat instellingen gegevens hebben aangeleverd over het jaar 2006, terwijl uit de GBA's gegevens over inwoners in januari 2008 beschikbaar zijn gesteld. Verhuizing van een persoon die in 2006 bijvoorbeeld contact had met een hulpverleningsinstelling, kan identificatie en koppeling aan gegevens uit een GBA onmogelijk maken.

Zoals we al eerder schreven, benutten we gegevens uit de GBA om de betrouwbaarheid van de gegevens te vergroten. Het is daarom relevant om na te gaan van hoeveel personen in de aangeleverde GBA-gegevens kan worden vastgesteld of men woonachtig is geweest in een van de drie gemeenten.

Wie niet in de gemeente staat ingeschreven, kan geen uitkering aanvragen. Zodoende konden we elke persoon van wie de sociale diensten van de drie gemeenten gegevens hebben aangeleverd, identificeren en koppelen aan GBA-gegevens. Het merendeel van de personen over wie instellingen gegevens hebben aangeleverd, konden we eveneens identificeren en koppelen aan GBA-gegevens. Geconcludeerd kan worden dat de betrouwbaarheid van deze persoonsgegevens goed is.

Relatief veel personen (57%) die in 2006 gebruik hebben gemaakt van de nachtopvang Kommarin, konden niet worden teruggevonden in de GBA (van 2008) van de gemeente Assen, Hoogeveen of Meppel. Voor de hand liggende redenen zijn dat veel gebruikers van de nachtopvang niet in een van de drie gemeenten staan ingeschreven, of dat men is verhuisd naar een andere gemeente die voor deze monitor geen GBA-gegevens beschikbaar stelt. Daarnaast kan hierbij ook een onjuiste administratie van de bezoekers een rol spelen. Van elke bezoeker van de nachtopvang worden dagelijks de gegevens op papier vastgelegd.

Bij het opschrijven van de naam, geslacht en geboortedatum kunnen fouten worden gemaakt, maar ook kunnen de gegevens die de bezoeker opgeeft, zodanig afwijken van de gegevens in een GBA dat adequate identificatie en koppeling onmogelijk is. Overigens zijn de gegevens over bezoekers van de nachtopvang voor de aanlevering aan de monitor door medewerkers van Promens Care ingevoerd in een digitaal gegevensbestand.

In vergelijking met de gebruikers van de nachtopvang worden de personen die gebruik maakten van de voorzieningen voor begeleid wonen, beter (91%) teruggevonden in een van de drie GBA's.

3. Dak- en thuislozenmonitor 2006

Dit hoofdstuk bevat de eerste resultaten van de Dak- en thuislozenmonitor Assen. In het eerste jaar van de monitoropbouw zijn gegevens verzameld over 2006, zodat in dit rapport nog beperkte bevindingen kunnen worden gepresenteerd. Als over meerdere jaren gegevens beschikbaar komen, kunnen dak- en thuislozen beter in de tijd worden gevolgd. Dat betekent dat in vervolgrapportages kan worden ingegaan op de dynamiek in de populatie dak- en thuislozen, carrières van de personen in de doelgroep en dat ook het proces van marginalisatie beter inzichtelijk kan worden gemaakt.

In dit hoofdstuk zal achtereenvolgens aandacht worden besteed aan huisuitzettingen, omvang en samenstelling van de populatie dak- en thuislozen, het gebruikmaken van voorzieningen en hulpverlening, postadressen en ambulante woonbegeleiding. Het hoofdstuk wordt afgesloten met een paragraaf over het pendelen tussen voorzieningen in de regio Assen en de (stad en) provincie Groningen.

3.1 Huisuitzettingen

Huisuitzetting blijkt in veel gevallen een eerste stap te zijn naar dakloosheid. In de meeste gevallen gaat het om huurders die uit hun woning worden gezet, maar soms krijgt ook een eigenaar van een koopwoning te maken met huisuitzetting. Een woningcorporatie of een (particuliere) verhuurder kan overgaan tot huisuitzetting als een huurder geen huur betaalt, de woning ernstig verwaarloost of anderszins overlast veroorzaakt. Na een huisuitzetting is iemand weliswaar zijn of haar huis en haard kwijtgeraakt, maar deze persoon wordt daarmee niet letterlijk dakloos. Om te voorkomen dat deze personen de nacht onder de sterrenhemel moeten doorbrengen, kloppen ze vaak eerst voor onderdak aan bij familie en vrienden. Ook worden oplossingen gezocht in de richting van een caravan, vakantiehuisje en soms een schuur. Hierdoor duurt het enige tijd voordat iemand zich meldt bij de maatschappelijke opvang. Alleen zij die de controle totaal kwijt zijn en geen andere oplossing kunnen vinden, kloppen eerder aan bij de opvang. Zij beschikken niet meer over de overlevingsstrategieën om het een tijdje zonder de opvang uit te houden.

Toch is huisuitzetting niet de enige oorzaak van dakloosheid. Mensen kunnen ook dakloos worden doordat zij uit huis worden gezet door hun partner of ouders.

Ook komt het voor dat sommige mensen uit detentie komen of ontslagen zijn uit een psychiatrisch ziekenhuis of jeugdinstelling zonder dat vooraf een dak boven het hoofd is geregeld. In dit hoofdstuk beperken wij ons tot de huisuitzettingen.

Uit de Dak- en thuislozenmonitor Groningen 2006 (Beukeveld & Vosselman, 2007) is gebleken dat één op de vijf dak- en thuislozen die gebruik maakt van een opvangvoorziening in de stad en provincie Groningen, door een woningcorporatie uit huis is gezet. Vanuit een oogpunt van preventie is het daarom van belang te bepalen hoeveel mensen na huisuitzetting gebruik maken van opvangvoorzieningen. In deze paragraaf gaan we dan ook in op het aantal huisuitzettingen en de redenen van de uitzettingen. Ook gaan we in op de rol die hulpverleningsinstellingen kunnen spelen bij het voorkomen van een huisuitzetting enerzijds, en op de contacten met hulpverleners na huisuitzetting anderzijds.

3.1.1 Aantal huisuitzettingen

Woningcorporaties hebben gegevens aangeleverd over huisuitzettingen die in 2006 hebben plaatsgevonden in het verzorgingsgebied van de centrumgemeente Assen. In 2006 bedraagt het aantal huisuitzettingen 71 (zie tabel 3.1; zie ook bijlage 2 voor de woningvoorraad van de corporaties). Het aantal huisuitzettingen per 1.000 woningen van de Stichting Woningbeheer Assen (gefuseerd met Stichting Woningbeheer Smilde) en Woonservice Drenthe is in 2006 hoger dan het gemiddeld aantal uitzettingen van 2,4 per 1.000 woningen.

Tabel 3.1 Huisuitzettingen in de regio Assen naar woningcorporatie, in 2006

Corporatie	Huisuitzettingen 2006	Uitzettingen per 1.000 woningen
Domesta Woonstichting	nb	nb
Stichting Eelder Woningbouw	0	0
Stichting Woningbeheer Assen	36	4,2
Woningstichting De Volmacht	0	0
Woonborg	6	1,5
Woonconcept	18	2,2
Woonservice Drenthe	8	3,8
Woonstichting Actium	3	0,7
Totaal	71	2,4

nb = niet bekend.

Om in toekomstige rapportages de ontwikkeling in het aantal huisuitzettingen vast te kunnen stellen, zullen we over meerdere jaren gegevens gaan verzamelen.

3.1.2 Reden van huisuitzetting

Een huurder kan niet zomaar uit zijn woning worden gezet. Hieraan komt een gerechtelijke uitspraak te pas. Huurachterstand is de meest voorkomende reden waarom iemand na een uitspraak van de rechter zijn of haar huis moet verlaten. Toch gaan doorgaans meerdere, complexe problemen vooraf aan een daadwerkelijke huisuitzetting en gaan huurschuld en overlast daarbij vaak hand in hand.

Huurachterstand is voor de verhuurder gemakkelijker aan te tonen dan overlast; een huurachterstand kan op basis van betaalde en verschuldigde huur worden vastgesteld, terwijl overlast is gebaseerd op een subjectieve beleving van het hinderlijke gedrag van een huurder. Daarbij zijn bij een huisuitzetting naar aanleiding van overlast getuigenverklaringen vereist waaruit blijkt dat het niet om een incident gaat en dat maatregelen niet geholpen hebben.

Door de corporaties in de regio Assen is de reden van 53 van de 71 huisuitzettingen in 2006 aangeleverd. In 52 van de gevallen is een huurschuld de voornaamste reden van uitzetting geweest; eenmaal was overlast de reden. Van de overige 18 gevallen kon de woningcorporatie geen reden van uitzetting aanleveren.

3.1.3 Huisuitzetting en hulpverlening

Volgens Wolf (2002) spelen drie factoren een rol bij het ontstaan van dak- en thuisloosheid. Eén daarvan is dat mensen in een negatieve spiraal terechtkomen met steeds meer controleverlies. Dan worden rekeningen niet meer betaald, de post wordt niet meer geopend en de contacten met familie, vrienden en burens nemen af. Het controleverlies is op een gegeven moment zodanig dat mensen geen hulp vragen, terwijl de behoefte eraan groot is. Met de Dak- en thuislozenmonitor Groningen is vastgesteld dat de hulpverlening vaak niet in beeld was, voorafgaand aan een huisuitzetting in de stad Groningen (Beukeveld & Vosselman, 2004). Dit was aanleiding voor de gemeente om zich meer te richten op het gebied van vroegsignalering, om op tijd signalen te ontvangen over burgers bij wie het dreigt mis te gaan. Hulpverlening kan in deze situaties preventief werken.

Daar staat tegenover dat hulpverlening ook wenselijk is, nadat het daadwerkelijk tot een huisuitzetting is gekomen. Mensen vragen zich af hoe ze verder moeten als ze na de uitzetting op straat staan, waar ze naar toe moeten en bij wie ze kunnen aankloppen voor hulp en onderdak. De vraag is of, en op welke wijze mensen door hulpverleningsinstellingen worden geholpen, nadat ze uit hun woning zijn gezet, en in hoeverre ze baat hebben bij de hulpverlening die zij ontvangen. Het is daarom van belang om na te gaan hoeveel huishoudens hulpverlening hebben ontvangen vóór de huisuitzetting en om te kijken naar de contacten met hulpverleningsinstellingen na de huisuitzetting.

In deze rapportage over 2006 kunnen door de beperkte beschikbaarheid van gegevens nog geen resultaten worden gepresenteerd over de contacten met hulpverleningsinstanties voor en na huisuitzetting. Deze resultaten komen beschikbaar als in vervolgrapportages gegevens over meerdere jaren zijn opgenomen.

3.1.4 Van huisuitzetting naar opvang

Van de 71 personen die in 2006 uit huis zijn gezet, blijkt één persoon in datzelfde jaar gebruik te hebben gemaakt van een maatschappelijke opvangvoorziening in het verzorgingsgebied van de centrumgemeente Assen. Omdat we in deze eerste rapportage alleen beschikken over de huisuitzettingen in 2006, zal het daadwerkelijke aantal mensen dat na een huisuitzetting in de opvang terecht komt, naar verwachting hoger liggen. Dat kan ook worden afgeleid uit de Dak- en thuislozenmonitor Groningen 2006 (Beukeveld & Vosselman, 2007) waaruit blijkt dat na huisuitzetting tien procent van de mensen binnen zes maanden gebruik maakt van een maatschappelijke opvangvoorziening in de provincie Groningen.

In vervolgrapportages zullen gegevens van meerdere jaren over huisuitzettingen in de regio Assen worden gerapporteerd, zodat een beter zicht kan worden verkregen op de instroom in de opvangvoorzieningen na huisuitzetting. Daarnaast zullen we ook bij de dak- en thuislozen die in de regio Assen gebruik maken van de maatschappelijke opvang, nagaan hoeveel van hen te maken hebben gehad met een huisuitzetting buiten de regio Assen, en dan met name in de regio's Emmen, Groningen of Leeuwarden.

Dit pendelen van personen tussen de verzorgingsgebieden van de vier noordelijke centrumgemeenten kan dankzij de dak- en thuislozenmonitoren van deze gemeenten inzichtelijk worden gemaakt.

3.2 Omvang van de populatie dak- en thuislozen

Eerst gaan we in op het gebruik van maatschappelijke (nacht-)opvang om het aantal dak- en thuislozen in het verzorgingsgebied van de centrumgemeente Assen te bepalen. Vervolgens wordt de samenstelling van de groep dak- en thuislozen beschreven aan de hand van hun achtergrondkenmerken.

3.2.1 Het gebruik van maatschappelijke (nacht-)opvang

Dak- en thuislozen kunnen gebruik maken van verschillende typen opvang in de stad en het verzorgingsgebied van de centrumgemeente Assen. De opvangvoorzieningen zijn als volgt ingedeeld: kortdurend verblijf (Inloophuis de Kommarin), crisisopvang (niet aanwezig in de regio Assen), langdurend verblijf (opvang van zwerfjongeren en sociale pensions, beide van Promens Care) en begeleid wonen (VNN), beschermd wonen (Promens Care).

In tabel 3.2 geven we het gebruik van de verschillende soorten opvang weer in absolute aantallen. Vastgesteld is dat in 2006 de omvang van de groep dak- of thuislozen in totaal 107 personen heeft bedragen. Het betreft dak- en thuislozen die voor één of meer nachten gebruik hebben gemaakt van de opvang, maar ook om dak- en thuislozen die een heel kwartaal of een heel jaar aaneengesloten in de opvang hebben verbleven.

Tabel 3.2 Aantal personen in opvangvoorzieningen

Type opvangvoorziening	Voorziening	2006
Kortdurend:	Nachtopvang Kommarin	67
Crisisopvang:	-	-
Langdurend:	Opvang zwerfjongeren	5
	Opvang Noordenveld	3
Begeleid wonen:	VNN	14
	Promens Care	18
Totaal		107

Van de 107 dak- en thuislozen in 2006 maakten 67 personen tenminste gedurende één nacht gebruik van de *kortdurende nachtopvang*. Het aantal personen per maand varieerde van minimaal negen in februari tot achttien in augustus.

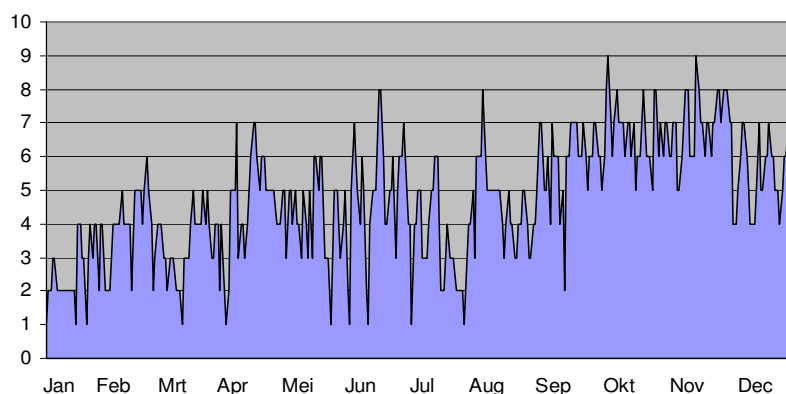
In het verzorgingsgebied van de centrumgemeente Assen maakten in 2006 acht personen gebruik van de *langdurende nachtopvang*. Promens Care richt zich mede op de opvang van zwerfjongeren van 14 tot 23 jaar, waarbij vier opvangplaatsen beschikbaar zijn voor deze doelgroep. In 2006 hebben vijf jongeren gebruik gemaakt van de opvang. Drie personen hebben in 2006 geslapen in de opvang Noordenveld. De VNN en Promens Care bieden in de regio Assen voorzieningen aan waar mensen onder begeleiding van de instelling kunnen wonen. In 2006 maakten van deze voorzieningen voor *begeleid wonen* 32 personen gebruik.

We zijn nagegaan of de dak- en thuislozen in 2006 gebruik hebben gemaakt van meer dan één voorziening. Uit de beschikbare gegevens kon geen stroming tussen voorzieningen in 2006 worden vastgesteld. Mogelijk bestaat er wel doorstroming naar andere voorzieningen (na 2006) en wordt dit pas zichtbaar als we in een volgende rapportage ook gegevens over de jaren 2007 en 2008 presenteren. Voor de vervolgrapportage zal ook het aantal deelnemende instellingen aan de monitor zijn uitgebreid. Bovendien kan een beeld worden verkregen doorstroming van en naar andere regio's, als naast de pendeling van dak- en thuislozen tussen voorzieningen in de provincie Groningen, ook de pendeling van en naar de provincie Friesland en de regio Emmen worden onderzocht.

Gebruik van de nachtopvang per nacht

De medewerkers van de nachtopvang Kommarin administreren elke dag wie er slapen. De nachtopvang in het inloophuis Kommarin in Assen biedt voor overnachting plaats aan maximaal zes personen per nacht, maar in voorkomende gevallen kunnen tijdelijk extra bedden worden bijgeplaatst. Uit onderstaande figuur 3.1. blijkt dat de maximale bezetting van zes bedden in 2006 enkele keren is overschreden, met name in de maanden oktober en november. In de eerste maanden van 2006 was de bezetting van de nachtopvang lager dan in de laatste maanden van dat jaar. Mogelijk speelt hierbij de betrekkelijk zachte winter van dat jaar een rol.

Figuur 3.1 Aantal overnachtingen in nachtopvang Kommarin, per etmaal



In 2006 is het gemiddeld aantal personen dat gebruik maakt van de nachtopvang, vier per dag; het minimum aantal personen bedroeg één en het maximum acht.

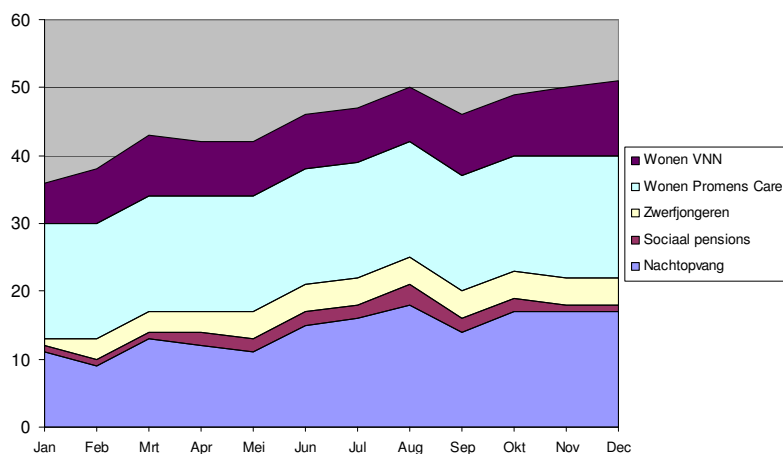
Ook is nagegaan hoeveel nachten door de 67 gebruikers is doorgebracht in de nachtopvang. In 2006 hebben dertien personen slechts één nacht gebruik van de nachtopvang. In totaal vierendertig personen maakten 2 tot en met 7 nachten gebruik van de nachtopvang en veertien personen 7 tot en met 21 nachten in de nachtopvang. Zes personen verbleven in 2006 meer dan drie weken in de nachtopvang.

Gebruik van de maatschappelijke opvang per dag

Wanneer we naar het totale gebruik van de maatschappelijke opvangvoorzieningen kijken (n.b. kort- en langdurende nachtopvang en begeleid wonen,) dan blijkt dat er dagelijks gemiddeld 34 personen in de voorzieningen verblijven. Figuur 3.2 geeft het gebruik van de opvangvoorzieningen in 2006 per maand weer.

Op basis van deze figuur zou geconcludeerd kunnen worden dat er in 2006 een toename van het aantal gebruikers van opvangvoorzieningen plaatsvindt. Deze toename vindt vooral plaats onder de gebruikers van de nachtopvang en beschermd wonen van VNN.

Figuur 3.2 Aantal overnachtingen in maatschappelijke (nacht-)opvang, per maand



3.2.2 Achtergrondkenmerken

Hoe is de groep dak- en thuislozen in 2006 samengesteld? Wat is de etnische achtergrond, wat is de verhouding tussen mannen en vrouwen en wat is de leeftijd van de dak- en thuislozen? Het geslacht en de geboortedatum van de dak- en thuislozen zijn over het algemeen goed bekend (zie tabel 3.3), doordat de instellingen de gegevens goed administreren. Voor de vaststelling van de etniciteit zijn we aangewezen op de GBA van de gemeente waarin de desbetreffende persoon staat ingeschreven.

Zoals eerder is beschreven, hebben de gemeenten Assen, Hoogeveen en Meppel gegevens uit de GBA (over 2008) beschikbaar gesteld voor de monitor, en konden we de gegevens van dak- en thuislozen hieraan koppelen. Gebleken is dat niet elke dak- of thuisloze aan gegevens in een GBA kon worden gekoppeld. Dat betekent dat van deze personen (die in 2006 gebruik maakten van de maatschappelijke opvang) over 2008 geen GBA-gegevens konden worden teruggevonden. Dit kan te maken hebben met het feit dat de persoon niet in Assen, Hoogeveen of Meppel woont, maar het kan ook het gevolg zijn van een verhuizing in 2007 of 2008 naar een andere gemeente.

Tabel 3.3 Achtergrondkenmerken gebruikers opvangvoorzieningen in 2006

Intensiteit	Type opvangvoorziening					
	Kortdurend		Langdurend		Begeleid wonen	
Nederlands	14	21%	3	75%	13	41%
Afrikaans	2	3%	0	0%	0	0%
Antilliaans/Arubaans	0	0%	0	0%	0	0%
Aziatisch	1	1%	0	0%	0	0%
Indonesisch/Moluks	1	1%	0	0%	1	3%
Marokkaans	0	0%	0	0%	0	0%
Noord-Mediterraans	1	1%	0	0%	0	0%
Oost-Europees	0	0%	0	0%	0	0%
Overig westers	2	3%	1	12%	2	6%
Surinaams	0	0%	0	0%	0	0%
Turks	0	0%	0	0%	0	0%
Z- en M-Amerikaans	0	0%	0	0%	0	0%
Zuid-Mediterraans	0	0%	0	0%	0	0%
Onbekend	46	69%	1	12%	16	50%
Man	55	83%	6	75%	22	69%
Vrouw	11	15%	2	25%	10	31%
Onbekend	1	2%	0	0%	0	0%
18 t/m 24	8	12%	5	62%	0	0%
25 t/m 34	8	12%	0	0%	6	19%
35 t/m 44	22	33%	0	0%	9	28%
45 t/m 54	10	15%	0	0%	9	28%
55 en ouder	19	28%	3	38%	8	25%
Totaal	67	100%	8	100%	32	100%

Uit tabel 3.3 kan worden afgeleid dat van ruim de helft van de gebruikers van opvangvoorzieningen in 2006 de etniciteit niet bekend is. Van de totale groep dak- en thuislozen kon vanuit een GBA van 40% de etniciteit worden bepaald. Geslacht en leeftijd daarentegen is van de meeste mensen wel bekend. Het zijn vooral mannen (78%) die gebruik maken van de opvangvoorzieningen. Ongeveer twee vijfde van de gebruikers van de maatschappelijke opvang is tussen de 25 en 45 jaar, terwijl dertig procent van de gebruikers 55 jaar of ouder is.

3.3 Dak- en thuislozen nader bekeken

In deze paragraaf gaan we verder in op de samenstelling en kenmerken van de populatie dak- en thuislozen in de regio Assen. Eerst beschrijven we de intensiteit waarmee men gebruikmaakt van de maatschappelijke opvangvoorzieningen, gevolgd door de in- en uitstroom in deze voorzieningen.

3.3.1 Intensiteit van het gebruik

Het bijzondere van onze dak- en thuislozenmonitor is de tijdsdimensie. De omvang van de populatie dak- en thuislozen is afhankelijk van de tijdseenheid waarbinnen wij de dak- en thuislozen tellen. De aantallen dak- en thuislozen verschillen per nacht, per week, per maand, per kwartaal en per jaar. Hoe langer de tijdsperiode, des te hoger het aantal dak- en thuislozen. Ook de samenstelling van de groepen dak- en thuislozen verschilt sterk, zowel voor wat betreft de verschillende tijdseenheden als tussen de voorzieningen onderling.

Om die reden hebben we een onderscheid gemaakt in de intensiteit van gebruik:

- Hoog intensief: een kwartaal aaneengesloten wonen in een voorziening.
- Midden intensief: langer dan twee weken verblijven in een voorziening, maar korter dan drie maanden.
- Laag intensief: korter dan twee weken slapen in een voorziening.

Bij de opvangvoorzieningen voor langdurend verblijf verwachten we veel hoog intensief gebruik, terwijl het verblijf in de nachtopvang (gericht op kortdurend verblijf) vanzelfsprekend vooral een laag intensief gebruik zou moeten laten zien. De gegevens in tabel 3.4. bevestigen deze verwachting. Geconcludeerd kan worden dat deze voorzieningen de juiste doelgroepen bedienen.

Tabel 3.4 Intensiteit van het gebruik van een voorziening per type maatschappelijke opvang, in 2006

Maand	Type opvangvoorziening		
	Kortdurend	Langdurend	Begeleid wonen
Laag	75%	0%	16%
Midden	21%	0%	0%
Hoog	4%	100%	84%
Totaal	100%	100%	100%

3.3.2 In- en uitstroom

Ieder jaar worden er mensen voor het eerst dakloos of maken ze voor het eerst gebruik van de maatschappelijke opvang. Ook slagen daklozen erin om na verloop van tijd hun dakloze levenswijze om te zetten in zelfstandige huisvesting. De samenstelling van de groep dak- en thuislozen wisselt voortdurend door in- en uitstroom. In deze paragraaf gaan we in op de in- en uitstroom in de voorzieningen voor kortdurende opvang, begeleid wonen en langdurige opvang in 2006. Het gaat hierbij zowel om voorzieningen in de stad Assen als in het verzorgingsgebied van Assen.

Er is sprake van nieuwe in- of uitstroom als iemand tenminste drie maanden geen gebruik heeft gemaakt van een maatschappelijke opvangvoorziening. In tabel 3.5 is de instroom (in de maanden april-december) en uitstroom (januari-september) weergegeven. Gemiddeld bedraagt de maandelijkse instroom ruim zes dak- en thuislozen in de opvangvoorzieningen waar men kan overnachten; gemiddeld stromen ruim vier personen weer uit. Deze bevinding sluit aan bij de eerder gepresenteerde toename van het aantal dak- en thuislozen in 2006 (zie figuur 3.2).

Tabel 3.5 In- en uitstroom van dak- en thuislozen in voorzieningen van de maatschappelijke opvang, in 2006

Maand	Instroom	Uitstroom
Januari		3
Februari		2
Maart		3
April	4	4
Mei	6	3
Juni	6	4
Juli	5	7
Augustus	8	10
September	7	4
Oktober	6	
November	10	
December	5	
<i>Gemiddeld per maand</i>	<i>6,3</i>	<i>4,4</i>

3.3.3 Inkomstenbron

Met behulp van gegevens over uitkeringsgerechtigden in 2006 van de gemeenten Aa en Hunze, Assen, Hoogeveen, Meppel en Tynaarlo is nagegaan hoeveel dak- en thuislozen zijn aangewezen op een bijstandsuitkering. Van de 107 dak- en thuislozen bleken in 2006 twaalf personen die gebruik maakten van de nachtopvang, een uitkering te krijgen, evenals twee zwerfjongeren en één persoon die gebruik maakte van beschermd wonen van Promens Care.

3.4 Ambulante woonbegeleiding

Uit onderzoek naar de levensloop van dak- en thuislozen blijkt dat na een verblijf in een maatschappelijke opvangvoorziening en terugkeer in de samenleving in veel gevallen betrekkelijk snel terugval optreedt. Door het ontbreken van basale woonvaardigheden en het onvermogen om duurzame relaties aan te gaan en te onderhouden, blijken mensen na uitstroom uit een opvangvoorziening grote moeite te hebben met zelfstandig wonen. Ambulante woonbegeleiding biedt een vorm van begeleiding die erop is gericht terugval en huisuitzetting te voorkomen.

Omdat ambulante woonbegeleiding ook is bedoeld om huisuitzetting te voorkomen, hoeven niet alleen voormalige daklozen gebruik te maken van deze woonvorm. Tabel 3.6 geeft het gebruik van de ambulante woonbegeleiding weer. Uit de gegevens blijkt dat geen enkele dak- of thuisloze in 2006 heeft gebruikgemaakt van ambulante woonbegeleiding.

Tabel 3.6 Het gebruik van ambulante woonbegeleiding, in 2006

Instelling	2006
"10" voor Toekomst, Leger des Heils	107
InterWonen, Leger des Heils	7
Woontraining en -begeleiding Drenthe, Leger des Heils	25
Totaal	136*

* Drie personen waren gebruiker van meerdere voorzieningen, zodat het totaal aantal gebruikers niet 139 personen bedraagt

Uit tabel 3.7 kan worden afgelezen dat van het merendeel van de gebruikers van ambulante woonbegeleiding geen etniciteit kon worden vastgesteld (uit een GBA). Bijna driekwart is vrouw (78%).

Zeventien personen zijn jonger dan 18 jaar, wat te verklaren is uit het aanbod van het Leger des Heils met het project "10" voor Toekomst dat intensieve ambulante woonbegeleiding aanbiedt aan gezinnen met kinderen tot 18 jaar.

Tabel 3.7 Achtergrondkenmerken van gebruikers van ambulante woonbegeleiding, in 2006

	Gebruikers ambulante woonbegeleiding	
Nederlands	16	12%
Niet-Nederlands	4	3%
Onbekend	116	85%
Man	40	29%
Vrouw	93	68%
Onbekend	3	2%
Jonger dan 18 jaar	17	13%
18 t/m 24	8	6%
25 t/m 34	34	25%
35 t/m 44	48	35%
45 t/m 54	21	15%
55 en ouder	8	6%
Totaal	136	100%

3.5 Hulpverlening

Dak- en thuislozen blijken doorgaans problemen te hebben op meerdere levensgebieden. Vaak zijn er geldproblemen, verslavingsproblemen of andere psychische problemen. Aan de hand van registratiegegevens van verschillende hulpverleningsinstellingen na in hoeverre de 107 dak- en thuislozen in 2006 contact hebben gehad met één of meer instellingen tijdens en na hun verblijf in de maatschappelijke opvang.

In deze fase van de monitoropbouw zijn er nog weinig gegevens bekend over de contacten van dak- en thuislozen met hulpverleningsinstanties.

Op basis van de beschikbare gegevens kunnen we vaststellen dat in 2006 37 van de 107 dak- en thuislozen (35%) als cliënt van VNN bekend waren. Hiervan ontvangen dertien dak- en thuislozen ambulante hulpverlening van VNN in het Inloophuis Kommarin.

Er zijn in 2006 geen contacten geconstateerd met andere hulpverleningsinstanties die op dit moment bij de monitor betrokken zijn. Een mogelijke verklaring voor het geringe aantal contacten met hulpverleningsinstellingen is dat de instellingen waarvan gegevens beschikbaar zijn, hulp bieden bij het voorkomen van huisuitzettingen en instroom in de maatschappelijke opvang. De beperkte periode waarover gegevens beschikbaar zijn (namelijk één jaar, 2006) stelt ons niet in staat de hulpverleningscontacten vast te stellen van mensen die na 2006 dak- of thuisloos zijn geworden. We verwachten in vervolgrapportages meer inzicht te krijgen in de contacten van dak- en thuislozen met één of meer hulpverleningsinstellingen voor, tijdens en na verblijf in de maatschappelijke opvang.

3.6 Postadressen

Promens Care biedt mensen een postadres in het inloophuis Kommarin aan de Groningerstraat. Een postadres is niet alleen nodig voor het ontvangen van post, waaronder financiële, maar ook voor het recht op een bijstandsuitkering.

Tabel 3.8 Achtergrondkenmerken van gebruikers van een postadres, in 2006

Gebruikers postadres		
Nederlands	13	48%
Indonesisch/Moluks	2	7%
Overig niet-Nederlands	1	4%
Onbekend	11	41%
Man	24	89%
Vrouw	3	11%
18 t/m 24	3	11%
25 t/m 34	3	11%
35 t/m 44	11	41%
45 t/m 54	7	26%
55 en ouder	3	11%
Totaal	27	100%

In totaal 24 mannen en drie vrouwen hebben in 2006 gebruik gemaakt van een postadres in het inloophuis Kommarin (zie tabel 3.8). De leeftijd van het merendeel van de gebruikers (70%) is 35 tot 55 jaar.

3.7 Pendelen naar en vanuit Groningen

De monitoren in de drie noordelijke provincies zullen ons op termijn beter zicht geven op dak- en thuislozen die pendelen tussen de maatschappelijke opvangvoorzieningen in het noorden. Door de verschillende monitoren te koppelen kunnen we beter zicht krijgen op het in- en uitstroomproces van dak- en thuislozen. Het is namelijk zeer aannemelijk dat dak- en thuislozen die we langere tijd niet meer in de voorzieningen in regio Assen tegenkomen, niet zijn uitgestroomd, maar in de opvang in Friesland, Groningen of de regio Emmen verblijven. Met de gegevens die we van de opvanginstellingen in de regio Assen over het jaar 2006 hebben ontvangen, kunnen we over dat jaar enig zicht geven op het aantal dak- en thuislozen dat gebruik heeft gemaakt van maatschappelijke opvangvoorzieningen in de stad en provincie Groningen.

Er blijkt in beperkte mate te worden gependeld tussen voorzieningen: Er blijken negen pendelaars te zijn, waaronder één vrouw. Van de 67 mensen die in 2006 gebruik hebben gemaakt van de nachtopvang in Assen, hebben negen personen in datzelfde jaar ook gebruik gemaakt van de maatschappelijke nachtopvang in de stad of provincie Groningen.

Er is in 2006 ook gependeld tussen de dagopvang in Groningen en voorzieningen in het verzorgingsgebied van de centrumgemeente Assen. Vijf personen hebben gebruik gemaakt van zowel de dagopvang in Groningen als van de nachtopvang in Assen en één persoon blijkt van de Groningse dagopvang en van begeleid wonen van VNN gebruik te hebben gemaakt.

Slapen in de regio Assen en de provincie Groningen

Het gebruik van maatschappelijke nachtopvangvoorzieningen in de regio Assen en in zowel de stad als de provincie Groningen is nader bekeken. Twee personen verruilen in 2006 een voorziening in Assen voor A-Huis in Groningen (nachttopvang voor dak- en thuislozen) of de crisisopvang Den Eikelaar in Leek.

Daarentegen gaat het in 2006 bij de instroom vanuit Groningen naar het verzorgingsgebied van de gemeente Assen om zeven personen. Vijf personen maken eerst gebruik van de nachtopvang in het A-Huis in Groningen en één persoon van het Eemshuis in Groningen, om vervolgens naar de regio Assen te gaan om daar gebruik te maken van een voorziening van de maatschappelijke nachtopvang. Eén persoon stroomt via de crisisopvang Den Eikelaar door naar de regio Assen.

Slotbeschouwing

De dak- en thuislozenmonitor heeft als doel het marginaliseringproces van de doelgroep in beeld te brengen. De monitor richt de aandacht op de omvang en samenstelling van de populatie dak- en thuislozen enerzijds, en op preventie van en nazorg bij dak- en thuisloosheid anderzijds. De monitor maakt het mogelijk om de dak- en thuislozenpopulatie langdurig te volgen en om trendverschuivingen te signaleren. Voor deze eerste Dak- en thuislozenmonitor Assen zijn met name de instellingen voor maatschappelijke opvang benaderd voor het verstrekken van gegevens.

De in deze rapportage gepresenteerde bevindingen zijn voornamelijk beperkt, omdat we in het eerste jaar van de monitoropbouw gegevens hebben verzameld over één jaar (2006). We hebben de dak- en thuislozen dus slechts kortdurend gevolgd. Voor vervolgrapportages verzamelen we gegevens over meerdere jaren, zodat we de carrières van de personen in de doelgroep en daarmee ook het proces van marginalisatie beter inzichtelijk kunnen maken.

Bevindingen

Vastgesteld is dat in 2006 de omvang van de groep dak- of thuislozen in totaal 107 personen heeft bedragen. Het gaat daarbij om personen die één of meer nachten gebruik hebben gemaakt van de maatschappelijke nachtopvang, maar ook om personen die een heel kwartaal of een heel jaar aaneengesloten in de opvang hebben verbleven. De maandelijkse instroom in de opvangvoorzieningen waar men kan overnachten, is in 2006 gemiddeld zes dak- en thuislozen geweest, terwijl elke maand gemiddeld vier personen weer uitstromen. Van de woningcorporaties hebben we gegevens ontvangen over 71 huisuitzettingen in 2006. We zien dat in 2006 één persoon na huisuitzetting is ingestroomd in de maatschappelijke opvang in de regio Assen.

Voor deze rapportage hebben we ook gekeken naar de contacten van dak- en thuislozen met hulpverleningsinstanties. Uit de beschikbare gegevens blijkt dat in 2006 acht van de 107 dak- en thuislozen als cliënt van Verslavingszorg Noord Nederland bekend waren. Met andere hulpverleningsinstanties hebben we geen contacten geconstateerd.

Een mogelijke verklaring voor dit geringe aantal contacten is dat de instellingen waarvan gegevens beschikbaar zijn, hulp bieden bij het tegengaan van huisuitzettingen en het voorkomen van instroom in de maatschappelijke opvang.

De beperkte beschikbaarheid van gegevens (over één jaar) stelt ons niet in staat in deze rapportage de hulpverleningscontacten adequaat vast te stellen. Als we de beschikking krijgen over gegevens van 2007 en 2008, verwachten we meer zicht te krijgen op de contacten van dak- en thuislozen met één of meer hulpverleningsinstellingen, zowel voor, tijdens als na het verblijf in de maatschappelijke opvang.

Tot slot is het pendelen van dak- en thuislozen tussen de maatschappelijke opvangvoorzieningen in de drie noordelijke provincies een belangrijk aandachtspunt van deze dak- en thuislozenmonitor. Door de koppeling van de monitoren van de vier noordelijke centrumgemeenten Assen, Emmen, Leeuwarden en Groningen zal het in- en uitstroomproces van de dak- en thuislozen inzichtelijk worden gemaakt. Groningen is in 2004 gestart met de opbouw van de dak- en thuislozenmonitor (met gegevens vanaf 2003), terwijl de andere centrumgemeenten vanaf 2006 hiervoor gegevens verzamelen. We hebben nagegaan hoeveel dak- en thuislozen in 2006 gebruik hebben gemaakt van maatschappelijke opvangvoorzieningen in het verzorgingsgebied van de centrumgemeente Assen enerzijds en de centrumgemeente Groningen anderzijds. Uit de gegevens blijkt dat in 2006 twee personen vanuit een maatschappelijke nachtopvangvoorziening in Assen zijn uitgestroomd naar Groningen, terwijl in datzelfde jaar zeven personen eerst gebruik hebben gemaakt van een nachtopvang in Groningen en vervolgens in Assen.

Literatuurlijst

Beukeveld, M.T.G., & J. Vosselman (2004). *Over leven zonder huis, Dak- en thuislozenmonitor 2003*. Groningen: Bureau Onderzoek/Zodiak, Grafisch Bedrijf.

Beukeveld, M.T.G., & J. Vosselman (2007). *Plek om te slapen, Dak- en thuislozenmonitor 2006*. Groningen: Bureau Onderzoek/Zodiak, Grafisch Bedrijf.

Doorn, L. van (2002). *Een tijd op straat. Een vervolgstudie naar (ex-) daklozen in Utrecht (1993-2000)*. Utrecht: NIZW.

Gezondheidsraad. (1995). *Daklozen en thuislozen*. Den Haag: Gezondheidsraad.

Stedelijk Kompas 2008-2011 centrumgemeente Assen, Van de straat, zorg op maat! Programma ter bestrijding van (dreigende) dakloosheid en verslaving. Gemeente Assen, afdeling Beleid en Projecten.

Wolf, J. (2002). *Een kwestie van uitburgering*. Amsterdam: SPW.

Bijlage 1: De voorzieningen

In deze bijlage geven we een beschrijving van de verschillende voorzieningen voor dak- en thuislozen in de regio Assen. Deze verdelen we onder in de volgende categorieën:

- 1) Maatschappelijke (nacht-)opvang;
 - a) Kortdurend verblijf: opvang van enkele nachten, waarin maximaal 2 weken wordt geslapen;
 - b) Crisisopvang: tijdelijke (24-uurs) opvang voor mensen die in een (acute) crisissituatie verkeren en die op straat staan of hun woonsituatie moesten verlaten;
 - c) Langdurend verblijf: opvang van een lange, aaneengesloten periode, waarin meer dan 2 weken wordt geslapen;
 - d) Begeleid wonen: opvang in een woonvoorziening binnen de maatschappelijke opvang, onder begeleiding van de voorziening;
- 2) Dagopvang en dagactiviteiten;
- 3) Arbeid en werkprojecten;
- 4) Hulpverlening;
- 5) Ambulante woonbegeleiding.

1a) Maatschappelijke (nacht-)opvang: kortdurend verblijf

Inloop Kommarin

Bij Kommarin kunnen dak- en thuislozen hulp en begeleiding krijgen en een postadres aanvragen. Naast dagopvang biedt Kommarin ook de mogelijkheid van nachtopvang. Er is plaats voor overnachting van maximaal zes personen. Kommarin is een samenwerkingsverband tussen GGZ Drenthe, Promens Care en VNN.

1b) Maatschappelijke (nacht-)opvang: crisisopvang

Deze vorm van opvang is niet beschikbaar in het verzorgingsgebied van de centrumgemeente Assen.

1c) Maatschappelijke (nacht-)opvang: langdurend verblijf*Opvang zwerfjongeren*

Promens Care biedt ambulante begeleiding en kortdurende opvang waarvoor vier opvangplaatsen beschikbaar zijn.

Opvang Noordenveld

Promens Care biedt beschermende woonvormen aan, speciaal bedoeld voor mensen die ondersteuning nodig hebben op het gebied van persoonlijke verzorging, huishoudelijke taken en verzorging van de maaltijden.

1d) Maatschappelijke (nacht-)opvang: begeleid wonen*Beschermd wonen, Promens Care*

Een gevarieerde groep psycho-sociaal kwetsbare mensen, waaronder dak- en thuislozen, maakt gebruik van beschermende woonvormen. Promens Care (voorheen RIBW-Drenthe) beschikt over woningen, de zogenaamde Beschermende Woonvormen. Veel mensen blijken de overstap van een behandelomgeving (bijvoorbeeld een psychiatrisch ziekenhuis of een verslavingskliniek) naar zelfstandig wonen te groot te vinden en kiezen voor het beschermd wonen als tussenstap (of worden hiervoor AWBZ geïndiceerd). Vanuit deze beschermende woonvorm wordt met een persoonlijk begeleider geprobeerd om weer een eigen plek te krijgen. De hulp is niet beperkt in tijd en men kan in principe in de beschermende woonvorm blijven wonen zolang dat nodig is.

Begeleid wonen, VNN

In aansluiting op een behandeling biedt de VNN diverse mogelijkheden voor beschermd wonen, van intensief begeleid wonen tot zelfstandig wonen. Zo kan men binnen VNN onder meer kiezen voor het Kompas in Eelde (en het Cambuursterpad in Leeuwarden of de Coendersweg in Groningen). Ook buiten VNN zijn er mogelijkheden voor beschermd wonen.

2) Dagopvang en dagactiviteiten

Inloophuis Kommarin

De dagopvang in Assen wordt Inloophuis Kommarin genoemd. Het is een inloopvoorziening voor mensen die geen (stabiel) onderdak hebben. Bezoekers kunnen er tv-kijken, naar de radio luisteren, de krant lezen of een spelletje doen. Iedere dinsdag en donderdag wordt er, tegen een kleine vergoeding, een eenpansgerecht of maaltijdsoep en brood verstrekt. Verder worden er activiteiten en cursussen georganiseerd, zoals muziekworkshops, schaaktoernooien maar ook informatiebijeenkomsten over belastingen en schulden. Tijdens de openingstijden van Kommarin zijn er altijd hulpverleners (GGZ Drenthe, Promens Care en VNN) aanwezig.

3) Arbeid en werkprojecten

Hierin voorzag het verzorgingsgebied van de centrumgemeente Assen in 2006 niet.

4) Hulpverlening

Verslavingszorg Noord Nederland (VNN)

Iedereen die in Groningen, Friesland of Drenthe woont en vragen over of problemen met alcohol, drugs, medicijnen of gokken heeft, kan terecht bij Verslavingszorg Noord Nederland (VNN). De zorg van VNN richt zich op alle stadia van gebruik. Het omvat zowel voorlichting en preventie, reclassering, behandeling en begeleiding, sociale verslavingszorg als palliatieve zorg. Sociale verslavingszorg is gericht op ernstig en langdurig verslaafden. Het betreft veelal personen met complexe problematiek die zorg mijden en daardoor moeilijk te bereiken zijn. De zorg aan deze doelgroep wordt vormgegeven in samenwerking met partners zoals de GGz, de GGD, de maatschappelijke opvang en lokale overheden. Op het gebied van de sociale verslavingszorg biedt VNN onder meer algemene zorgbegeleiding, woonbegeleiding, inloopvoorzieningen en openbare Geestelijke Gezondheidszorg (OGGz). Een ambulante OGGz-team legt actief contact met mensen die het moeilijk vinden om hulp te vragen.

GKB Drenthe

De Gemeenschappelijke Kredietbank (GKB) Drenthe is een overheidsinstelling die zich bezighoudt met financiële dienstverlening aan personen die om wat voor reden dan ook niet bij een reguliere bankinstelling terecht kunnen. De dienstverlening van de GKB is gebaseerd op samenwerkingsafspraken met diverse gemeenten en/of instanties. (Meerderjarige) inwoners van die gemeenten kunnen een beroep doen op de dienstverlening van de GKB. De GKB Drenthe is benaderd voor onderzoekdeelname en zal voor de volgende rapportage gegevens leveren over 2006 en de daaropvolgende jaren.

Maatschappelijk werk

Voor deze rapportage is Maatschappelijk Werk NoorderMaat benaderd om deel te nemen aan de monitor. De gegevens over 2006 hebben we ontvangen. Voor de vervolgrapportage zullen de overige instellingen van maatschappelijk werk in de regio Assen worden benaderd.

Project Problematisch Woongedrag

Van problematisch woongedrag is sprake bij wanbewoning, wanbetaling en wangedrag/overlast. Project Problematisch Woongedrag (kortweg PPW) heeft tot doel het woongedrag te verbeteren en huisuitzetting te voorkomen. Aan het PPW werken diverse woningcorporaties en hulpverlenende instanties mee, zoals de GGD, het CAD, Icare, de politie, Promens Care, Maatschappelijk Werk, het Leger des Heils, de GGZ en de gemeente Hoogeveen. Deze organisaties zijn bij dit project betrokken om door middel van bemoeizorg de bewoner te begeleiden bij het wonen. Feitelijk is er sprake van decentrale maatschappelijke opvang waardoor PPW is te beschouwen als de kern van de Openbare Geestelijke Gezondheidszorg (OGGz).

5) Ambulante woonbegeleiding*Ambulant begeleid wonen, Promens Care*

Mensen die langdurig niet zelfstandig kunnen wonen, ontvangen intensieve ambulante woonbegeleiding van Promens Care.

"10" voor Toekomst, Leger des Heils

Onder de projectnaam "10" voor Toekomst wordt intensieve ambulante woonbegeleiding geboden aan gezinnen met kinderen tot 18 jaar. Het gaat om gezinnen die tegelijkertijd met diverse problemen te maken hebben en die daardoor hun zelfstandigheid dreigen te verliezen.

Het is een gezinsondersteunings- en begeleidingsprogramma en het kent een outreachende werkwijze: de hulp wordt actief aangeboden aan mensen in hun eigen leefsituatie. Het uitgangspunt is een integrale benadering waarbij diverse elementen van thuiszorg, jeugdhulpverlening en opvang zijn verweven. De naam "10" voor *Toekomst* verwijst naar tien aandachtsgebieden in de thuissituatie waarop de hulp zich richt, zoals opvoedingsondersteuning, huishoudelijke ondersteuning en hulp bij administratie en financieel beheer.

InterWonen, Leger des Heils

InterWonen is huisvesting voor mensen die niet in staat zijn zelfstandig te wonen, maar het wel willen leren. Het gaat om mensen die een scala aan hulpverleningsactiviteiten achter de rug hebben maar desondanks dakloos dreigen te raken of soms al zijn geworden, en waarbij het 'Project Problematisch Woongedrag' niet tot het gewenste resultaat heeft geleid. Er is sprake van ernstige tekorten aan sociale, maatschappelijke en woonvaardigheden; veelal speelt er ook een verslavingsproblematiek. In principe komen de kandidaten uit Hoogeveen en worden ze aangemeld door de woningcorporaties. Er zijn maximaal acht wooneenheden beschikbaar in Hoogeveen, verdeeld in twee fasen. In de eerste fase worden onder meer de basale woonvaardigheden aangeleerd. Daarna is doorstroming mogelijk naar fase twee, om verder voorbereid te worden op (begeleid) zelfstandig wonen. De betrokken partijen zijn: Leger des Heils, CWZW Noord als uitvoerder van het project, Woonconcept, Woonstichting Domesta en de gemeente Hoogeveen.

Woontraining en -begeleiding Drenthe, Leger des Heils

Mensen kunnen rechtstreeks of via een instantie contact opnemen met Woontraining en -begeleiding Drenthe. De ondersteuning vindt bij de hulpvrager thuis plaats. Behalve op ondersteuning bij het wonen, richt de begeleiding zich ook op alle andere aanwezige problemen als de hulpvrager dat wenselijk acht. Kenmerken zijn: laagdrempelig; begeleiding waar nodig en stoppen waar mogelijk; hulpverlening thuis; ondersteuning op alle leefgebieden is mogelijk; mogelijkheid tot het huren van een woning; brugfunctie naar specialistische hulp; speciaal voor mensen die om diverse redenen ergens anders zijn vastgelopen.

Bijlage 2: Woningcorporaties

In paragraaf 3.1 wordt gerapporteerd over aantallen huisuitzettingen. Onderstaande tabel geeft de betreffende woningcorporaties weer, hun woningvoorraad volgens een opgave van het Centraal Fonds Volkshuisvesting (CFV) en in welke gemeenten deze corporaties woningen verhuren.

Woningvoorraad eind 2006 van corporaties in de regio Assen en de gemeenten waarin de woningen worden verhuurd

Corporatie	Aantal huurwoningen	Gemeenten in regio Assen
Domesta Woonstichting	2.880	Hoogeveen
Stichting Eelder Woningbouw	944	Tynaarlo
Stichting Woningbeheer Assen*	8.552	Assen, Midden-Drenthe
Woningstichting De Volmacht	1.465	Aa en Hunze
Woonborg	3.983	Aa en Hunze, Noordenveld, Tynaarlo
Woonconcept	8.024	Assen, Hoogeveen, Meppel
Woonservice Drenthe	2.119	Midden-Drenthe, Hoogeveen
Woonstichting Actium	4.391	Aa en Hunze, Assen, De Wolden, Hoogeveen, Meppel, Noordenveld, Westerveld
Totaal	29.478	

* Gefuseerd met Stichting Woningbeheer Smilde

