



Hotel, Tourism and Leisure

BIJLAGEN

Analyse

Overnachtingenmarkt

Gemeente Groningen

21 juni 2019

Inhoudsopgave

Dit bijlagenrapport hoort bij het rapport 'Analyse Overnachtingenmarkt gemeente Groningen' d.d. 21 juni 2019.

BIJLAGE 1: BEREIKBAARHEID.....	3
BIJLAGE 2: ZAKELIJK KLIMAAT	7
BIJLAGE 3: TOERISTISCH KLIMAAT.....	10
BIJLAGE 4: GRONINGEN AIRPORT EELDE	15
BIJLAGE 5: AANBODANALYSE.....	16
BIJLAGE 6: VRAAGANALYSE	22
BIJLAGE 7: KWANTITATEVE RUIMTEVRAAG	25

Bijlage 1: Bereikbaarheid

Groningen zelf heeft een strategische ligging bij uitvalswegen. Per openbaar vervoer is de bereikbaarheid van het centrum met de luchthavens, grote steden en grote gemeentes in de omgeving ook goed door de centrale ligging van het NS Station Groningen waar zowel treinen en bussen vertrekken in verschillende richtingen. Wel ligt Groningen ten opzichte van Nederland noordelijk waardoor de reistijden van de zuidelijk gelegen steden relatief vrij lang is. Hoewel de realisatiekansen onzeker zijn bieden de ontwikkeling van Lelystad Airport en de mogelijk snellere treinverbinding richting Amsterdam kansen die moeten worden overwogen bij deze studie.

De bereikbaarheid van logiesaccommodaties is afhankelijk van de toegang tot openbaar vervoer op loopafstand en de toegang tot snelwegen per auto. In deze paragraaf is de bereikbaarheid per openbaar vervoer en per auto van Groningen globaal geanalyseerd.

De gemeente Groningen beschikt over vier treinstations: NS Station Groningen, NS Station Groningen Noord, NS Station Groningen Europapark en NS Station Haren.

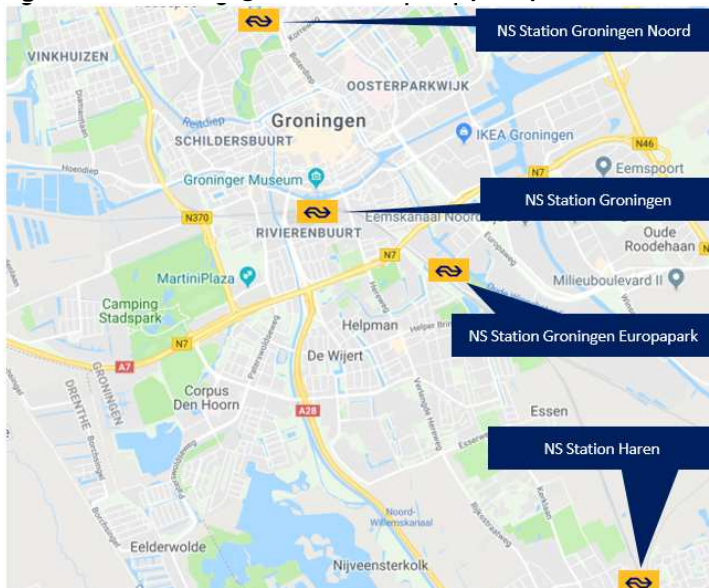
Vanaf het NS Station Groningen vertrekken zowel treinen als bussen. Zo'n 20 buslijnen¹ van onder andere Arriva en Qbuzz vertrekken vanaf het station Groningen in de richting van onder andere Zuidhorn, Hoogkerk, Haren, Delfzijl, Assen, Emmen, Eelde Airport en Heerenveen.² Tevens rijden een aantal van de hiervoor genoemde bussen door Groningen. Lijn 324 biedt de internationale verbinding met Leer in Duitsland.

Vanaf het NS Station Groningen vertrekken zowel sprinters als intercity's. Het is verbonden met onder meer circa 20 intercitystations in 7 provincies. NS Station Groningen is het 30^{ste} station van Nederland met in 2017 17.937 in- en uitstappers. Daarmee heeft Groningen meer in- en uitstappers dan bijvoorbeeld Enschede (17.558), Ede-Wageningen (17.893) en Maastricht (11.649).³

¹ De buslijnen 1, 3, 4, 5, 6, 7, 8, 9, 10, 12, 15, 35, 39, 50, 51, 61, 65, 74, 85, 86, 88, 100, 133, 139, 163, 174, 178, 189, 300, 304, 309, 312, 314, 315, 324, 402, 417, , 418, 419, 637

² Bron: Perronindeling Groningen Hoofdstation d.d. 10 december 2017

³ Bron: Website treinreiziger

Figuur 1. Groningen bereikbaarheid per openbaar vervoer

Tabel 1. Verbindingen met treinstation Groningen

NS Station	Type Trein	Verbindingen
Groningen	Sprinter	Groningen, Groningen Europapark, Haren, Assen, Beilen, Hoogeveen, Meppel, Zwolle
	Stoptrein	Groningen, Groningen Noord, Sauwerd, Bedum, Stedum, Loppersum, Appingedam, Delfzijl West, Delfzijl
		Groningen, Zuidhorn, Grijpskerk, Buitenpost, De Westereen, Feanwâlden, Hurdegaryp, Leeuwarden Camminghaburen, Leeuwarden
		Groningen, Groningen Noord, Sauwerd, Winsum, Baflo, Warffum, Usquert, Uithuizen, Uithuizermeeden, Roodeschool, Eemshaven
		Groningen, Groningen Europapark, Kropswolde, Martenshoek, Hoogezand-Sappemeer, Sappemeer Oost, Zuidbroek, Scheemda, Winschoten
		Groningen, Groningen Europapark, Kropswolde, Martenshoek, Hoogezand-Sappemeer, Sappemeer Oost, Zuidbroek, Veendam
		Groningen, Groningen Europapark, Kropswolde, Martenshoek, Hoogezand-Sappemeer, Sappemeer Oost, Zuidbroek, Scheemda, Winschoten, Bad Nieuweschans, Weener
	Intercity	Groningen, Assen, Zwolle, Amersfoort, Utrecht Centraal, Gouda, Rotterdam Alexander, Rotterdam Centraal
Groningen, Assen, Zwolle, Lelystad Centrum, Almere Centrum, Amsterdam Zuid, Schiphol Airport, Leiden Centraal, Den Haag Centraal		

Bron: Website Nationale Spoorwegen

Groningen zelf heeft een strategische ligging bij uitvalswegen. Ten zuiden van het centrum van Groningen kan de snelweg A7 in de richting van Duitsland enerzijds en van Heerenveen anderzijds worden bereikt. Zuidelijk van het centrum is de A28 richting Assen en Hoogeveen te bereiken. Noordelijk van het centrum zijn de provinciale wegen N360, N370, N361 en N355 gelegen die Groningen verbinden met onder meer Delfzijl, Eemshaven, Winsum en Buitenpost.

De A7 en de A28 kunnen in ongeveer 10 minuten vanaf het centrum worden bereikt. De onderstaande figuur pagina toont Groningen op de kaart en het Nederlandse wegennet.

De meeste hotelgasten hebben de voorkeur voor een hotel binnen ongeveer twintig minuten rijafstand van de attracties die ze willen bezoeken. Op basis van het voorgaande kan worden geconcludeerd dat de bereikbaarheid vanuit vraaggeneratoren in Groningen zowel per auto als per openbaar vervoer goed is. De bereikbaarheid van het centrum ten opzichte van de vliegvelden, grote steden en grote gemeentes in de omgeving is per auto goed door de gunstige ligging nabij uitvalswegen. Per openbaar vervoer is de bereikbaarheid van het centrum met de luchthavens, grote steden en grote gemeentes in de omgeving ook goed door de centrale ligging van het NS Station Groningen waar zowel treinen en bussen vertrekken in verschillende richtingen. Wel ligt Groningen ten opzichte van Nederland noordelijk waardoor de reistijden van de zuidelijk gelegen steden relatief vrij lang is.

Bijlage 2: Zakelijk klimaat

Banen

Gemeten in banen worden de grootste sectoren gevormd door de gezondheids- en welzijnszorg (22%), handel (13%) en onderwijs (12%). Het relatief grote aandeel van gezondheids- en welzijnszorg en onderwijs bevestigt het belang van de RUG en het Universitair Medisch Centrum Groningen in de Groningse economie. Uit de praktijk blijkt dat zakelijke dienstverlening doorgaans de meeste zakelijke vraag in een hotelmarkt genereert, te meer in het geval van grote en/of internationale zakelijke dienstverleners. In 2017 is het aandeel van banen in de financiële en zakelijke diensten 18% in Groningen.

In de gemeente Groningen is de werkloosheid hoger dan gemiddeld. In 2017 is 7,7% van beroepsbevolking in Groningen werkloos, terwijl met respectievelijk 6,4%, 6,2% en 4,9% dit percentage in COROP Overig-Groningen, provincie Groningen en Nederland beduidend lager ligt. In 2017 in Haren en Ten Boer lag het werkloosheidspercentage op een beduidend lager niveau, namelijk 4,1% en 3,9%. In de periode 2010 tot 2015 is in Groningen de werkloosheid toegenomen, maar in de daaropvolgende periode is de werkloosheid gedaald, in lijn met de trend in 50 grootste Nederlandse gemeenten.⁶

De werkgelegenheid in aantal banen in Groningen toont een dynamisch verloop. In 2013 en 2014 daalde de werkgelegenheid net als in de andere 50 grootste Nederlandse gemeenten. In 2015 en 2016 nam de werkgelegenheid weer toe, ongeveer gelijk aan het patroon van de G50. In 2017 steeg de werkgelegenheid in aantal banen in Groningen sterker dan in de G50 tot 139.921 banen. Hierdoor behaalde Groningen een 12^{de} positie qua werkgelegenheid op de ranglijst van 50 grootste Nederlandse gemeenten.⁷

Bedrijven, stichtingen en verenigingen

Bedrijven, stichtingen en verenigingen, met name de grote bedrijven met een internationaal werkveld, zouden hotelvraag kunnen genereren.

In de gemeente Groningen groeide in de periode 2013-2017 het aantal vestigingen van bedrijven met gemiddeld 3,4% per jaar en steeg het aantal vestigingen in totaal met 14%.⁸

In de gemeente Groningen zijn op het moment van schrijven 14.276 actieve bedrijven, stichtingen en verenigingen. Daarvan zijn er tien met meer dan 250 voltijd werknemers. Hiermee is het aandeel van het grootbedrijf met 0,07% zeer klein, vergeleken met Rotterdam (0,14%) en Utrecht (0,17%), maar groter dan Amsterdam (0,06%) en op een vergelijkbaar niveau als Den Haag (0,07%).⁹ De RUG en het UMCG zijn niet onder het grootbedrijf opgenomen in het register. De grootste bedrijven in Groningen (inclusief mogelijke werknemers buiten de gemeente) zijn het Universitair Medisch Centrum Groningen (UMCG) met 9.176 medewerkers, Rijksuniversiteit Groningen met 5.800 medewerkers, Gemeente Groningen met ca. 3.000 medewerkers, Dienst Uitvoering Onderwijs (DUO) met 2.600 medewerkers, en Gasunie met 1.700 medewerkers¹⁰. Het UMCG, de RUG en de Gasunie hebben zowel een nationaal als internationaal werkveld en kunnen daardoor een belangrijke hotelvraag genereren.

Door de focus op onder meer de ICT-sector vestigen multinationals als Google en IBM zich in de regio. Maar liefst een derde van de ondernemingen in de top-10 van de Technology Fast 50 van Deloitte komt uit Groningen en omstreken.¹¹

⁶ Bron: Atlas voor gemeenten 2018 en Statline Centraal Bureau voor de Statistiek 24-01-2019

⁷ Bronnen: Atlas voor gemeenten 2018 en Groningen City Monitor

⁸ Bron: Statline – Centraal Bureau voor de Statistiek 18-02-2019

⁹ Bron: Handelsregister – Kamer van Koophandel 18-01-2019

¹⁰ Bron: Websites individuele bedrijven/instellingen

¹¹ Bron: Groningen City Monitor, Economie

Kantorenmarkt

Het zakelijke vestigingsklimaat van hotels hangt vaak ook samen met de situatie op de kantorenmarkt. Al met al kan worden geconcludeerd dat Groningen een relatief krappe kantorenmarkt heeft en er sprake is van een relatief lage leegstand. De leegstand is fors gedaald, van 13% in 2016 naar 10,1% in 2018. In totaal is er in Groningen ongeveer 42.000m² planaanbod voor kantoren, verdeeld over Kranenburg, Europapark, Eemskanaal en het stationsgebied. Het gaat om 17.000 m² harde plannen plus zacht planaanbod bij station Groningen. Indien dit planaanbod wordt gerealiseerd, biedt dit kansen voor hotels in de omgeving.

MICE-Markt

De aantrekkelijkheid voor hotelontwikkelingen wordt doorgaans sterk bepaald door de MICE-markt. MICE is een term voor de markt van Meetings (vergaderingen), Incentives (belonings- en motivatie- reizen), Conventions (congressen), Exhibitions (beurzen). Groningen heeft een sterke vergader- en congresmarkt, maar heeft meer potentie als het gaat om beurzen, belonings- en motivatiereizen.

Het Groningen Congres Bureau (GCB) promoot de stad en regio Groningen als congres- en vergaderbestemming en biedt daarnaast advies en ondersteuning bij het organiseren van congressen en andere bijeenkomsten. Het is een initiatief van de RUG en de Gemeente Groningen en werkt samen met UMCG, de Hanzehogeschool Groningen en de Provincie Groningen.¹²

Jaarlijks verschijnt er een internationale ranglijst waarop bestemmingen voor 'non corporate conventions' met elkaar worden vergeleken. De International Congress and Convention Association (ICCA) richt zich op het aantal associatiecongressen. Volgens de ICCA-ranking werden er in 2017 in Groningen 13 congressen georganiseerd. Andere Europese steden die ook 13 congressen in 2017 hebben geaccommodeerd zijn onder meer Innsbruck, Granada, Lille en Liverpool. In totaal werden er in 2017 307 congressen in Nederland georganiseerd. Volgens deze ranking behaalt Groningen een achtste plek van de Nederlandse steden na Amsterdam, Rotterdam, Den Haag, Utrecht, Leiden, Maastricht en Eindhoven.¹³ Groningen was in 2018 de achtste stad van Nederland qua inwonersaantallen. Leiden en Maastricht hebben echter slechts de helft van het aantal inwoners van Groningen. Hoewel de getallen van ICCA indicatief zijn voor de daadwerkelijke aantallen congressen suggereert dit dat Groningen meer potentie heeft als congresstad.

Groningen beschikt over grote vergaderaccommodaties, zoals: Pathé Groningen, Der AA-kerk en Martiniplaza. Op basis van cijfers van het congresbureau blijken er ten minste 15 grote congreslocaties te zijn, hoewel dit aantal naar verwachting hoger zal liggen.¹⁴

¹² Bron: Website Groningen Congress Bureau

¹³ Bron: ICCA Statistics Report 2018

¹⁴ Bron: Website Groningen Congress Bureau

Economische groei

De volgende tabel toont dat gedurende het afgelopen decennium de provincie Groningen conjunctuurgevoeliger was dan Nederland, en dat COROP-gebied Overig Groningen conjunctuurgevoeliger was dan de provincie. Uit de tabel blijkt dat COROP Overig Groningen in de afgelopen vijf jaar een negatieve gemiddelde economische groei per jaar kende die zelfs nog iets negatiever was dan in de provincie Groningen. Dit toont echter een vertekend beeld, aangezien deze economische krimp was te wijten aan de verminderde gaswinning; alle andere sectoren groeiden wel. Het productieplafond van de gaswinning wordt steeds verder verlaagd. In 2018 en 2019 is er naar verwachting ook niet langer sprake van economische krimp, maar van nulgroei.¹⁵ Nederland kende in de afgelopen vijf jaar een positieve gemiddelde economische groei per jaar van 1,8%.

Tabel 3. Ontwikkeling economische groei, bbp, in %

	'08	'09	'10	'11	'12	'13	'14	'15	'16*	'17*	Gem. '08-'17**	Gem. '12-'17**
Nederland	1,7	-3,8	1,4	1,7	-1,1	-0,2	1,4	2,3	2,2	3,2	0,9	1,8
Groningen (PV)	8,7	-4,2	10,4	-2,9	-0,5	5,7	-7,6	-8,3	-1,8	-0,6	-2,5	-0,1
Overig Groningen (CR)	10,6	-3,4	12,2	-4,9	0,0	7,0	-9,3	-10,1	-2,5	-1,5	-3,3	-0,2

Bron: Statline – Centraal Bureau voor de Statistiek | * voorlopige cijfers | ** gemiddelde jaarlijkse groei

Naast het feit dat de economische groei vaak in BBP wordt gemeten, geven het aantal banen, de werkloosheid en het aantal vestigingen ook een goed beeld van de economische activiteit van een gebied. Zoals in de voorgaande paragrafen beschreven is er een groeiende werkgelegenheid in de gemeente Groningen: het aantal banen neemt toe en de werkloosheid neemt af. Ook is het aantal vestigingen van bedrijven de afgelopen vijf jaar toegenomen en is de kantorenleegstand afgenomen. Al deze positieve ontwikkelingen duiden op een groei van de economie in de gemeente Groningen.

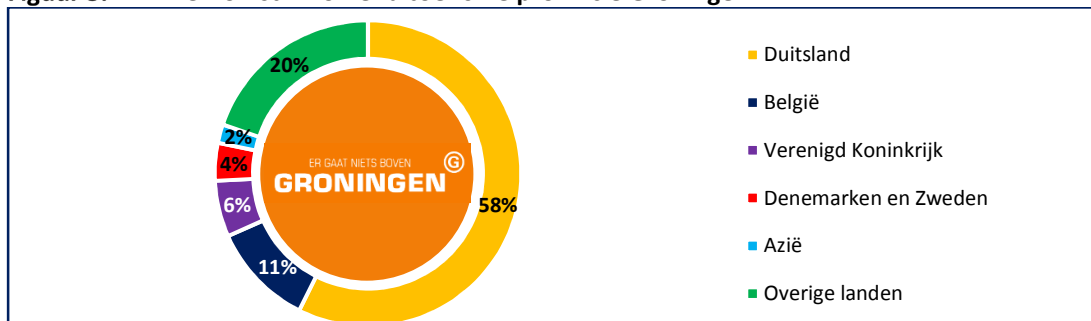
¹⁵ Bron: Economisch Bureau ING, Groningen

Bijlage 3: Toeristisch klimaat

Groningen is een groeiende toeristische regio. Er is op zowel provinciaal als gemeentelijk niveau een toename in het aantal overnachtingen. Dit is in lijn met de toename in het aantal passagiers van Groningen Airport Eelde vliegt, aantrekkelijke toeristische klimaat) en de gebiedspromotie van Groningen (paragraaf 2.7), blijkt.

Van het totaal aantal gasten in de provincie Groningen komt 28% uit het buitenland. Van het buitenlandse inkomende toerisme in de provincie, komen de meeste gasten uit Duitsland. De verdeling van het inkomende toerisme in de provincie is weergegeven in de onderstaande figuur.

Figuur 3. Herkomst inkomend toerisme provincie Groningen



Bron: Marketing Groningen – Factsheet Toerisme & Groningen 2017

Uit de publicatie 'Vrijtijdseconomie en monitor' van E&E advies zijn tien trends geïdentificeerd die leiden tot kansen voor de gemeente Groningen. Deze tien trends zijn (1) de wereldwijde, Europese en Nederlandse groei in toerisme, (2) overtoerisme, (3) technologie, (4) duurzaamheid, (5) bewuster reizen, (6) belevingseconomie, (7) food, (8) gamificatie, (9) vergrijzing en (10) gezondheid.

Een differentiator ten opzichte van andere steden zijn de vele rijks- en gemeentemonumenten in de stad. Groningen beschikt in 2015 over 1.465 bovengrondse rijks- en gemeentemonumenten. Ongeveer 46% hiervan zijn rijksmonumenten.¹⁶ De monumenten en het historische centrum zijn naar verwachting belangrijke aandachtspunten bij toeristen.

Tevens wordt Groningen gekenmerkt door de goede omvang en diversiteit van het culturele aanbod. In 2017 was de stad in de ranglijsten van Nederlandse gemeenten 9^e in cultureel aanbod. Op podiumkunsten scoort de gemeente een 7^e plek, in erfgoed een 9^e plek, in film een 3^e plek en in totale capaciteit een 7^e plek.¹⁷ De Stadsschouwburg/Kruithuis/Oosterpoort trok in 2016 in totaal 284.700 bezoekers, 7% meer dan in 2012. In totaal trokken de podia en theaters in 2016 in Groningen naar verwachting circa 475.700 bezoekers; het exacte totaal is nog niet bekend. De bezoekers van Oosterpoort en Schouwburg kwamen (in 2012-2015) voor 58% van buiten de stad en voor 35% van buiten de regio.¹⁸

¹⁶ Bron: Statistisch Jaaroverzicht gemeente Groningen, OIS Groningen

¹⁷ Bron: Atlas voor Gemeenten 2018

¹⁸ Bron: Statistisch Jaaroverzicht gemeente Groningen

Figuur 4. Impressie Groningen



Diverse bronnen

Horeca

Groningen beschikt over breed scala van winkels en horeca. Dit zijn dan ook de voornaamste redenen van bezoek.¹⁹ Groningen wordt mede daarom gezien als een uitgaansstad met 814 horecagelegenheden, waarvan ruim de helft in het centrum zijn gelegen. De Groningse horeca groeit. Een toename van 'Blurring', retail in combinatie met horeca, heeft geleid tot 30 nieuwe horecabedrijven in de stad Groningen.²⁰

Uit onderzoek van NBTC en NIPO Research blijkt dat Groningen wat betreft het aantal Nederlandse bezoekers een 7^e plek behaald na de G4, Eindhoven en Den Bosch. In 2017 trok Groningen bijna 1,7 miljoen Nederlandse bezoekers met een frequentie van 3,7 per jaar wat neer komt op 6,3 miljoen Nederlandse bezoeken.

Attracties

Voor een aantal attracties heeft Groningen een regionale en zelfs bovenregionale functie. De dagattracties in Groningen komen niet voor op de NBTC en Respons ranglijst van Top 50 grootste dagattracties in Nederland. Het Groninger museum trok 213.200 bezoekers in 2017, 8% meer dan in 2013, maar 26% minder dan in 2016. 2016 was een piekjaar voor Het Groninger museum: ten opzichte van 2015 was het aantal bezoekers in 2016 38% meer. De overige musea in Groningen trokken in 2017 in totaal circa 90.000 bezoekers.²¹

¹⁹ Bron: Toeristisch Recreatieve Ontwikkelingsmonitor Stad Groningen 2017 – SWECO d.d. 12-07-2018

²⁰ Bron: Groningen City Monitor, Economie, Horeca 29-01-2019

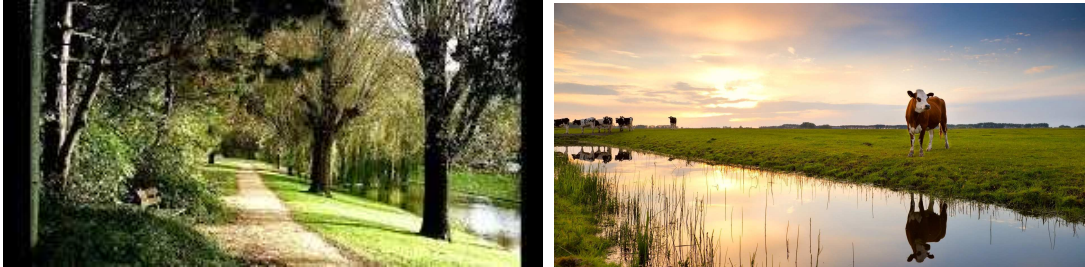
²¹ Bron: Statistisch Jaaroverzicht gemeente Groningen, OIS Groningen

Evenementen

Festival Noorderzon trok in 2017 150.000 bezoekers, wat goed was voor een 13^e plek op de ranglijst van top 50 entreeheffende evenementen.²² Festival Noorderslag/Eurosonic trok in 2017 40.300 bezoekers²³ In totaal vonden er in 2017 160 evenementen plaats in Groningen, waarvan 95 met 200-1.000 bezoekers, 41 met 1.000-2.000 bezoekers, 21 met 2.000 tot 25.000 bezoekers en 3 met meer dan 25.000 bezoekers.²⁴

De omgeving van de gemeente Groningen heeft een rijke natuur. Aan de westelijke zijde van het dorp Haren bevindt zich het Paterswoldsemeer, dat in de 16^e en 17^e eeuw is ontstaan door de afgraving van veen.

Figuur 5. Impressie natuur Groningen



Diverse bronnen

In de provincie is nog meer natuur te vinden. De provincie beschikt over ruim 7.500 hectare aan natuurgebieden. Langs de Hunze bevindt zich Het Reitdiepgebied dat zich leent voor wandel- of fietstochten. Bossen in de provincie zijn onder meer het Nanningabos, het Overbos, het Hommesbos, het Noordlaarderbos en de Appèlbergen. Een van de bekendste natuurgebieden in Groningen is de Waddenzee dat tevens Werelderfgoed is.

Door het landschap heen is de geschiedenis van Groningen terug te vinden. Bijvoorbeeld bij Bourtange bevinden zich moerassen maar ook de gereconstrueerde vesting.²⁵

Naar verwachting zullen de bezoekers die graag de natuurgebieden willen verkennen in of nabij deze gebieden zullen verblijven. De bezoekers die voor de stad Groningen komen zullen waarschijnlijk in de stad verblijven. Gasten die beide willen, zullen naar verwachting tussen de stad en de natuurgebieden hun verblijf zoeken. De verschillende doelgroepen zijn onderzocht en beschreven in paragraaf 4.5.2.

²² Bron: Top 100 evenementen 2018 - Respons & NBTC

²³ Bron: Dagblad van het Noorden - Eurosonic Noorderslag 2017 in cijfers d.d. 15 januari 2017

²⁴ Bron: Jaarverslag 2017 - Gemeente Groningen

²⁵ Bron: Website Toerisme Groningen

Marketing Groningen

Marketing Groningen is het orgaan dat de promotie van Groningen verzorgt. De VVV Groningen en de exploitatie van de Martinitoren zijn ook onderdeel van Marketing Groningen. Het doel van de organisatie is om meer bezoek naar Groningen te genereren, meer frequente bezoekers en die meer besteden.²⁶

Figuur 6. Campagne slogan Marketing Groningen

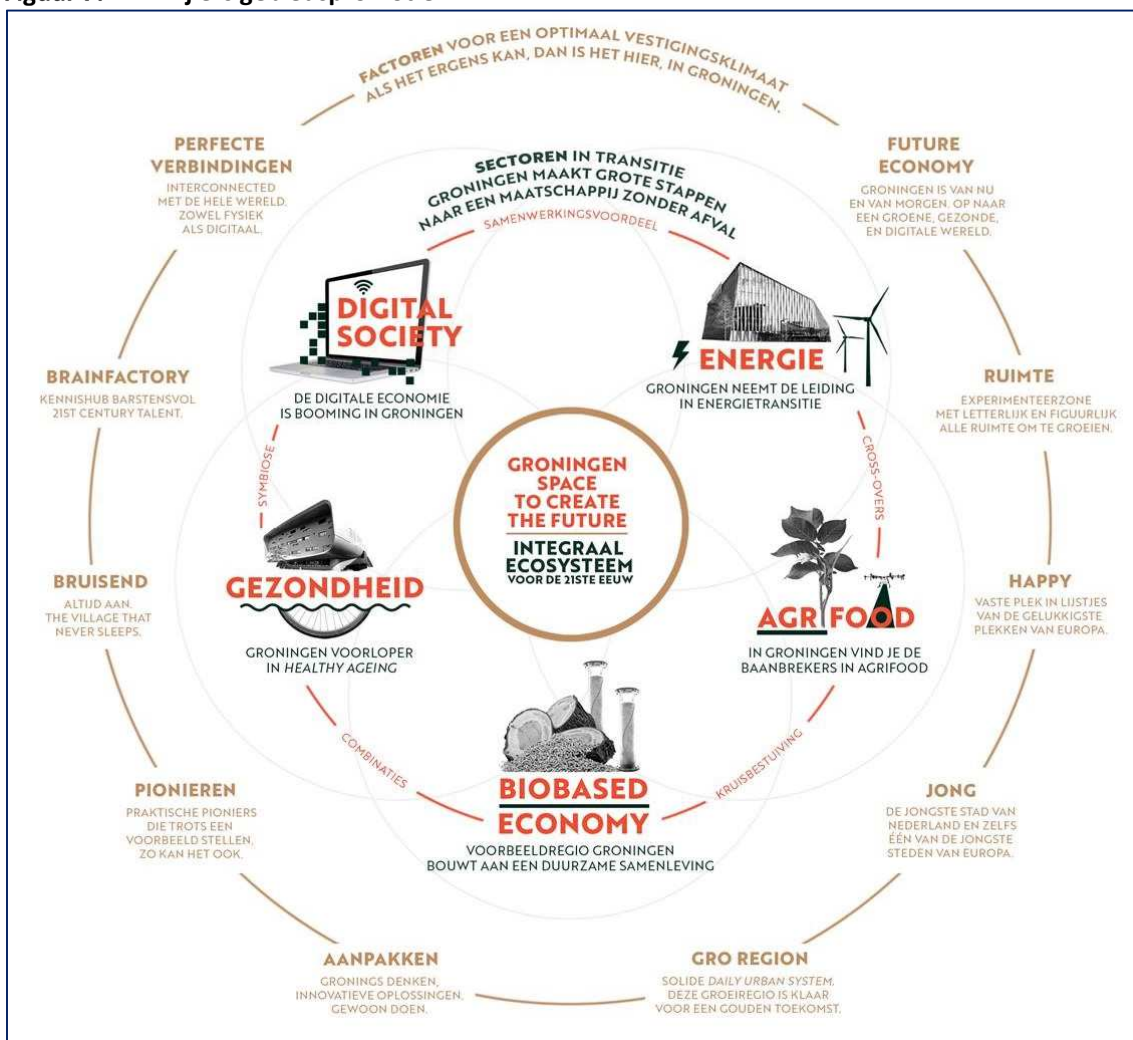


Bron: Website Marketing Groningen

In 2017 is Marketing Groningen gestart met een nieuwe toeristische campagne, waarin de provincie Groningen op de kaart wordt gezet. Deze promotie van Groningen legt naast de focus op toerisme ook de focus op het aantrekken van bewoners, bedrijven en ondernemend talent. Groningen moet naast een toeristische bestemming ook een kennisknooppunt en vestigingslocatie voor het bedrijfsleven worden, waar het aantrekkelijk is om te wonen en te werken. De stad Groningen wordt gepositioneerd als the city of talent en bouwt de economie rondom vijf pijlers: energie, agrifood, biobased economy, gezondheid en de digital society.²⁷

²⁶ Website Marketing Groningen

²⁷ Bronnen: Website City of Talent en Marketing Groningen

Figuur 7. Pijlers gebiedspromotie


Bron: Marketing Groningen

Marketing Groningen gaat de komende jaren Groningen promoten met de bovenstaande pijlers. Op deze manier hoopt Groningen te kunnen profiteren van de toeristische overflow in Amsterdam en de hotelstop. Naar verwachting zullen steden die dichterbij Amsterdam zijn gelegen het eerst profiteren van de Amsterdamse overloop naar andere steden.

Deze pijlers zijn voor de gehele provincie van toepassing. Zoals beschreven in paragraaf 2.5.1 hanteert de gemeente andere pijlers, namelijk: creatieve industrie, energie, healthy ageing, ICT-sector en toerisme en recreatie. Deels overlappen de pijlers, maar biobased economy en agrifood zijn enkel pijlers van de provincie.

Het NBTC heeft thema's opgesteld om optimaal de kansen benutten die het internationaal zakelijk en toeristisch bezoek aan ons land biedt en die in de marketing van een bestemming een rol spelen. De vijf thema's/randvoorwaarden zijn:

- 1) De bestemming moet goed **bereikbaar** en ontsloten zijn;
- 2) er moet voldoende capaciteit **beschikbaar** zijn (o.a. accommodatie);
- 3) het geleverde product moet **betaalbaar** zijn (goede prijs/kwaliteitsverhouding)
- 4) de bestemming moet voldoende interessant zijn, er moet wat te **beleven** zijn;
- 5) de bestemming moet voldoende **bekend** zijn.

Bijlage 4: Groningen Airport Eelde

Het vliegveld Groningen Airport Eelde is gelegen in het dorp Eelde in de gemeente Tynaarlo en de provincie Drenthe. Vanaf de binnenstad van Groningen is het vliegveld met een kwartier per auto of 20 minuten per openbaar vervoer te bereiken.²⁸

In april 2013 is de start- en landingsbaan van Groningen Airport Eelde verlengd van 1.800 meter naar 2.500 meter. De langere baan levert naar verwachting nieuwe werkgelegenheid, kansen voor inkomend toerisme en een betere ontsluiting voor de regio. Met de langere baan zijn vluchten naar verder gelegen luchthavens binnen Europa bereikbaar geworden, waardoor Groningen Airport Eelde interessanter wordt voor reisorganisaties en luchtvaartmaatschappijen.

In 2012 steeg het aantal passagiers maar liefst met 40% naar 208.669. De stijging kwam voornamelijk door de komst van Ryanair. In 2013 en 2014 nam het aantal passagiersbewegingen weer licht af, tot 199.646, wat waarschijnlijk te maken heeft gehad met de werkzaamheden voor de verlenging van de baan. In 2015 steeg het aantal passagiers met ruim 10% ten opzichte van 2014, maar in 2016 daalde het aantal passagiers fors met wel 18%. In 2016 is de hub-verbinding met Kopenhagen tot stand gekomen waardoor vanaf Groningen Airport Eelde meer bestemmingen makkelijker bereikbaar zijn. In 2017 was er (waarschijnlijk door de verbinding met Kopenhagen) sprake van een herstel en steeg het aantal passagiers tot 227.737, wat op een hoger niveau was dan in 2015. In 2018 is het passagiersaantal van Groningen Airport Eelde weer gegroeid tot 241.737 passagiers, een groei van 6% ten opzichte van 2017. In maart 2018 landde er voor het eerst een Boeing 747 op het vliegveld.

Vanaf het vliegveld zijn München en Londen, slechts op een uur verwijderd en anderhalf uur naar Kopenhagen.²⁹

In 2018 zijn er 11 bestemmingen waar rechtstreekse vluchten heen gaan vanaf Groningen Airport Eelde. Ter vergelijking: Amsterdam Airport Schiphol biedt rechtstreekse vluchten naar 196 bestemmingen, Eindhoven Airport 70 bestemmingen, Rotterdam The Hague Airport 40 bestemmingen en Maastricht Airport Aachen biedt rechtstreekse vluchten naar 25 bestemmingen³⁰.

Ondanks dat Groningen Airport Eelde het minste aantal bestemmingen heeft is het vliegveld in aantal passagiers niet de kleinste vergeleken met de andere luchthavens. Amsterdam Schiphol Airport had in 2017 68,4 miljoen passagiers, Eindhoven Airport 5,7 miljoen passagiers, Rotterdam The Hague Airport 1,7 miljoen passagiers en Maastricht Aachen Airport 87.000 passagiers

²⁸ Bron: Website Groningen Airport Eelde

²⁹ Bron: Marketing Groningen

³⁰ Bron: Websites individuele luchthavens

Bijlage 5: Aanbodanalyse

Zowel het aanbod in en rond Groningen op het gebied van hotels inclusief hostels, professionele B&B's en pensions en serviced apartments als het aanbod van particuliere verhuur zoals particuliere B&B's, hotelschepen, Airbnb en overig verhuur is zo goed als mogelijk geïnventariseerd.

Voor ieder onderdeel van de markt is niet alleen het huidige aanbod bestudeerd, maar tevens het verwachte toekomstige aanbod. Waar van toepassing, is ook op provinciale/regionale en nationale schaal gekeken naar het aanbod om een vergelijkingskader te bieden. Het aanbod is onderzocht met betrekking tot het aantal accommodaties, het aantal kamers, schaalgrootte, kenmerken van de verschillende hotelproducten en bijbehorende faciliteiten, prijzen en kwaliteitssegmentatie en de locaties van de accommodaties.

De bron die onder meer gebruikt is om het aanbod in kaart te brengen is HorecaDNA. In het bestand van HorecaDNA worden hotels, hostels, pensions en B&B's opgenomen. Omdat serviced apartments niet altijd als hotel benoemd worden kan het voorkomen dat sommige serviced apartments niet in het bestand zijn opgenomen. HorecaDNA neemt B&B's op vanaf twee kamers en vijf bedden. Aangenomen is dat B&B's het hele jaar beschikbaar zijn. Particuliere verhuur en hotelschepen zijn tevens niet opgenomen in het bestand.

Aanbod in Nederland en Groningen

Historisch aanbod

De volgende tabel toont de historische ontwikkeling van de nationale en regionale logiesmarkten. Het betreft geclassificeerde hotels en ongeclassificeerde logiesaccommodaties zoals hostels en pensions. In de periode 2009-2018 is in de Nederlandse logiesmarkt het aantal kamers beduidend sterker toegenomen dan het aantal logiesaccommodaties. Dit wijst op schaalvergroting, waarbij kleine logiesaccommodaties zijn gesloten en grotere logiesaccommodaties aan de markt zijn toegevoegd. In de periode 2009-2018 is in de provincie en in het COROP-gebied Overig Groningen het aantal accommodaties sterker toegenomen dan in heel Nederland. Ook hebben de provincie Groningen en het COROP-gebied in diezelfde periode een sterkere groei gehad in het aantal kamers dan in heel Nederland, de gemiddelde groei in het aantal kamers per jaar in de provincie is echter wel iets lager. Gemiddeld zijn er in Nederland 37 kamers per accommodatie. In de provincie zijn er 23 kamers per accommodatie en in het COROP-gebied Overig Groningen zijn er 27 kamers per accommodatie. In alle gebieden zijn er gemiddeld meer kamers dan tien jaar geleden.

Tabel 4. Ontwikkeling logiesaanbod 2008-2018

	Nederland		Provincie Groningen		COROP Overig Groningen	
	Aantal accomm.	Aantal kamers	Aantal accomm.	Aantal kamers	Aantal accomm.	Aantal kamers
2008	2.870	99.317	104	2.218	61	1.522
2009	2.895	102.002	101	2.210	63	1.554
2010	3.005	104.566	110	2.371	67	1.684
2011	3.101	108.395	116	2520	73	1.798
2012	3.152	110.230	118	2.535	72	1.788
2013	3.242	114.839	122	2.643	75	1.890
2014	3.308	119.611	121	2.625	74	1.870
2015	3.394	122.101	127	2703	78	1.938
2016	3.447	124.249	125	2.800	76	2.028
2017	3.511	128.050	129	2.921	80	2.142
2018	3.568	133.732	129	2.921	80	2.147
Groei 2009-2018	23%	31%	28%	32%	27%	38%
Gem. jaarlijkse groei	2,2%	3,0%	2,2%	2,8%	2,8%	3,5%

Bron: HorecaDNA database, bewerkt door Horwath HTL

De volgende tabel toont de ontwikkeling in accommodaties en kamers in de gemeente Groningen. In de periode 2009-2018 is in de voormalige gemeente Groningen het aantal accommodaties en het aantal kamers sterker toegenomen dan in heel Nederland, de provincie en het COROP-gebied. In de voormalige gemeente Haren is het aantal accommodaties en het aantal kamers afgenomen. De grote percentages hebben vooral te maken met de beperkte omvang van het aanbod. In de voormalige gemeente Ten Boer zijn er in het afgelopen decennium geen accommodaties bijgekomen en is het aantal kamers per saldo met 1 afgenomen.

De gemeenten Groningen, Haren en Ten Boer bij elkaar hebben een gemiddelde van 45 kamers per accommodatie. Dit is groter dan het landelijke gemiddelde van 37 kamers per accommodatie.

Tabel 5. Ontwikkeling logiesaanbod 2008-2018

	Groningen		Haren		Ten Boer	
	Aantal accomm.	Aantal kamers	Aantal accomm.	Aantal kamers	Aantal accomm.	Aantal kamers
2008	16	847	4	121	2	19
2009	16	882	4	117	2	19
2010	17	980	4	117	2	19
2011	19	1.023	4	117	2	19
2012	19	1.019	4	117	2	18
2013	21	1.116	4	117	2	18
2014	22	1.112	3	111	2	18
2015	25	1.148	2	108	2	22
2016	25	1.248	2	108	2	18
2017	29	1.362	2	108	2	18
2018	29	1.370	2	108	2	18
Groei 2009-2018	81%	55%	-50%	-8%	0%	-5%
Gem. jaarlijkse groei	6,3%	5,0%	-5,8%	-1,1%	0,0%	-0,1%

Bron: HorecaDNA database, bewerkt door Horwath HTL

Huidig aanbod Groningen ten opzichte van het aantal inwoners

In deze paragraaf is gekeken hoe het aanbod van Groningen zich verhoudt tot het aantal inwoners en hoe deze verhouding is in een aantal andere gemeenten in Nederland. De vergelijking is gemaakt met gemeenten met een vergelijkbaar aantal inwoners en de dichtstbijzijnde grotere gemeenten. Daarnaast is ook de vergelijking met Amsterdam gemaakt om perspectief te bieden. In de volgende tabel zijn de verhoudingen weergegeven.

Tabel 6. Verhouding aanbod ten opzichte van het aantal inwoners

Gemeente	Aantal inwoners op 1 januari 2018	Aantal hotelkamers	Aantal kamers per 10.000 inwoners
Amsterdam	854.047	32.949	386
Eindhoven	229.126	2.272	99
Tilburg	215.632	620	29
Almere	203.990	455	22
Groningen (inclusief Haren en Ten Boer)	231.618	1.503*	65
Breda	183.448	975	53
Nijmegen	175.948	686	39
Apeldoorn	161.156	1.207	75
Leeuwarden	122.415	757	62
Emmen	107.192	352	33
Assen	67.708	556	82

Bronnen: Groningen City Monitor, Statline – Centraal Bureau voor de Statistiek en Horeca DNA Database, bewerkt door Horwath HTL

*Exclusief particuliere B&B's en hotelschepen

Huidig aanbod hotels, hostels, pensions, serviced apartments en B&B's

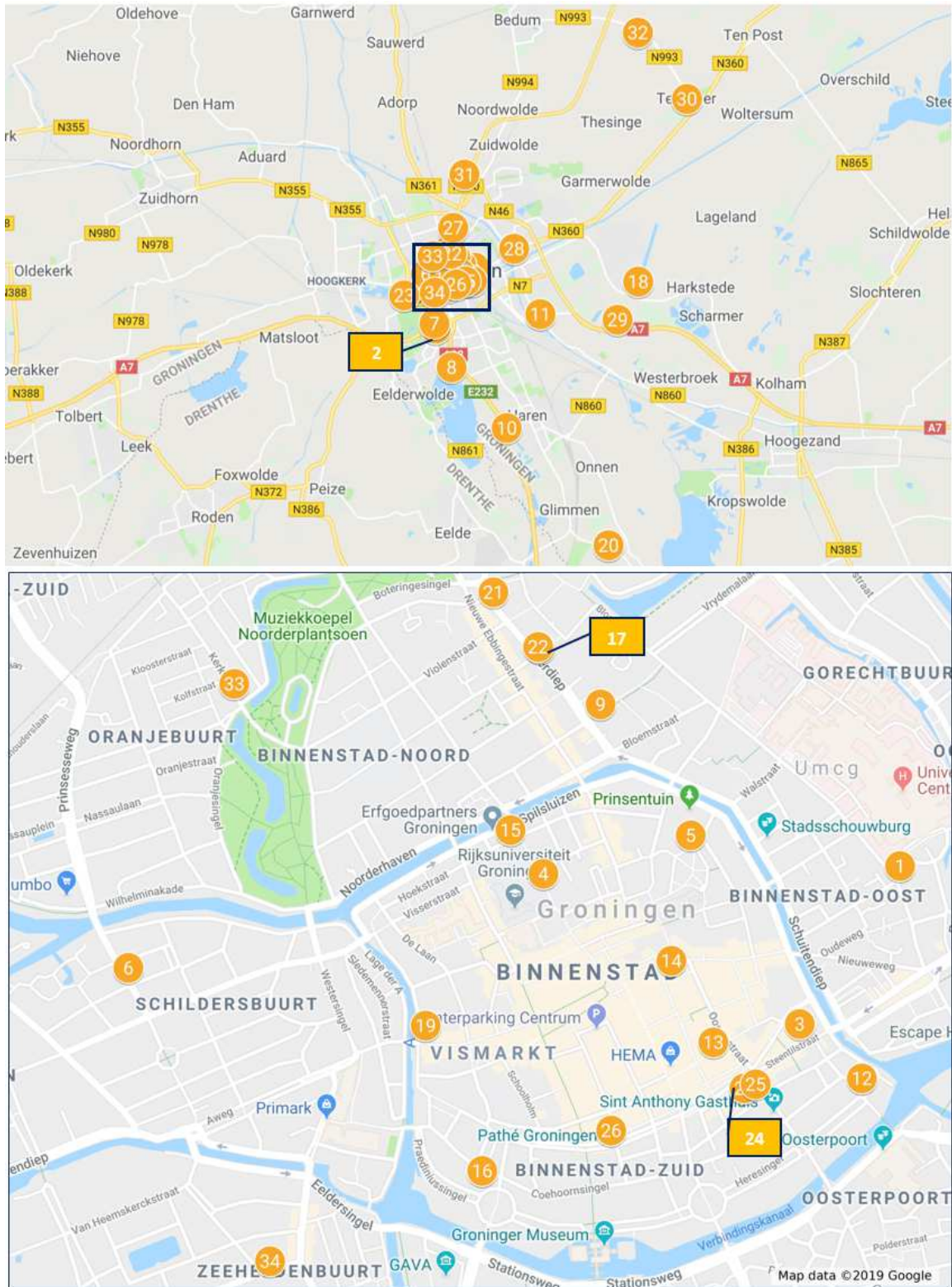
De onderstaande tabel geeft het huidige totale aanbod weer in Groningen in 2019. Het betreft geclassificeerde en ongeclassificeerde hotels, hostels, pensions, serviced apartments en B&B's met minimaal 2 kamers en 5 bedden. De logiesaccommodaties zijn door Horwath HTL ingedeeld naar internationale klasse om het aanbod te specificeren.

Tabel 7. Logiesaccommodaties in de gemeente Groningen in 2019

	Hotel	Class.	Indeling*	Kamers	Type	Booking**	Plaats
1	NH Groningen	4	Upscale	127	Hotel	8,1 (1.526)	Groningen
2	Apollo Hotel Groningen	4	Upscale	105	Hotel	8,2 (1.935)	Groningen
3	Eden City Hotel-Groningen	3	Upscale	93	Hotel	8,3 (1.485)	Groningen
4	NH Hotel De Ville-Bistro 't Gerecht	4	Upscale	66	Hotel	8,5 (1.370)	Groningen
5	Hotel Prinsenhof	4	Upscale	34	Hotel	9,4 (1.095)	Groningen
6	Bedr Apartments	Ongecl	Upscale	10	S.A.	n.b.	Groningen
7	Mercure Hotel Groningen Martiniplaza	4	Midscale	157	Hotel	7,9 (1.896)	Groningen
8	Best Western Plus Hotel Groningen	3	Midscale	118	Hotel	7,8 (1.382)	Groningen
9	The Student Hotel Groningen	3	Midscale	100	Hotel	8,8 (2.793)	Groningen
10	Nescio Hotel Groningen	3	Midscale	97	Hotel	7,0 (1.493)	Haren
11	Bastion Hotel Groningen	3	Midscale	80	Hotel	7,7 (841)	Groningen
12	Best Western Hotel Groningen Centre	3	Midscale	77	Hotel	8,3 (1.789)	Groningen
13	Schimmelpenninckhuys	3	Midscale	60	Hotel	7,9 (2.275)	Groningen
14	Grand Hotel de Doelen	3	Midscale	30	Hotel	8,3 (2.060)	Groningen
15	Hotel Corps de Garde	3	Midscale	19	Hotel	8,5 (872)	Groningen
16	Asgard Hotel	Ongecl	Midscale	18	Hotel	8,8 (657)	Groningen
17	Simplon Jongerenhotel	Ongecl	Midscale	15	Hostel	7,2 (1.054)	Groningen
18	Sporhotel Grunopark	Ongecl	Midscale	15	Hostel	n.b.	Groningen
19	Hotel Miss Blanche Suites & Apartments	Ongecl	Midscale	46	S.A.	9,1 (1.106)	Groningen
20	De Blankehoeve	Ongecl	Midscale	11	Hotel	n.b.	Noordlaren
21	Het Paleis Groningen	Ongecl	Midscale	10	Hotel	8,1 (741)	Groningen
22	The Cannery	Ongecl	Midscale	8	S.A.	8,4 (320)	Groningen
23	Rebel Rebel Hostel	Ongecl	Midscale	4	Hostel	n.b.	Groningen
24	Martini Hotel	2	Midscale	117	Hotel	7,8 (2.882)	Groningen
25	Bud Gett Hostels	Ongecl	Economy	33	Hostel	7,9 (741)	Groningen
26	Pension Tivoli	Ongecl	Economy	16	Pension	7,6 (429)	Groningen
27	Hotel Stee in de stad	Ongecl	Economy	12	Hotel	7,3 (295)	Groningen
28	Antje en Gulle Bed and Breakfast	Ongecl	Economy	4	B&B	n.b.	Groningen
29	De Helleborus	Ongecl	Economy	4	Hotel	8,2 (235)	Groningen
30	B&B Boederij De Westerlinden	Ongecl	Economy	4	B&B	n.b.	Ten Boer
31	Bed & Breakfast Woldstee	Ongecl	Economy	4	B&B	9,0 (79)	Groningen
32	B&B Beleef het Noorden	Ongecl	Economy	4	B&B	9,2 (117)	Sint Annen
33	B&B Kerklaan	Ongecl	Economy	3	B&B	n.b.	Groningen
34	B&B Nummer 15	Ongecl	Economy	2	B&B	n.b.	Groningen
Totaal aanbod in Groningen (exclusief particuliere B&B's en hotelschepen): 34 accommodaties, 1.503 kamers							

Bronnen: HorecaDNA, Lijst Hotels en Pensions-B&B's d.d. 08-02-2019

*) ingedeeld door Horwath HTL, **) Beoordelingen op Booking.com, S.A. is Serviced Apartments

Figur 8. Locaties accommodaties


Huidige aanbod in de omgeving

In de voorgaande paragrafen is het aanbod in Groningen geïnventariseerd. Ook werd onder andere in paragraaf 3.1.2 gekeken naar het aanbod in het COROP-gebied en de provincie. Zoals al aangegeven in paragraaf 2.2 is Regio Assen-Groningen een belangrijke samenwerking, niet alleen economisch gezien, maar ook voor het toerisme. In de onderstaande tabel is beknopt het huidige aanbod in de regio geanalyseerd. Opvallend is dat ruim 46% van de accommodaties in Groningen is gelegen. Ook is een groot deel van de kamers in Assen gelegen en zijn de accommodaties daar gemiddeld het grootst. In de omgeving bevinden zich vooral kleinere accommodaties. De cijfers in de onderstaande tabel komen van HorecaDNA en komen mogelijk niet overeen met de aantallen in voorgaande paragrafen.

Tabel 8. Logiesaccommodaties in de Regio Assen-Groningen in 2019

Gemeente	Aantal accom.	Aantal kamers	Kamers per accom	Gemeente	Aantal accom.	Aantal kamers	Kamers per accom
Assen	8	556	70	Midden-Groningen	14	326	23
Tynaarlo	11	360	33	Noordenveld	13	177	14
Groningen	33	1.496	45	Westerkwartier	13	108	8
Het Hogeland	21	220	10	Totaal regio	113	3.243	29

Bron: Horeca DNA

Deze studie focust zich vooral op de overnachtingenmarkt binnen de gemeente Groningen. Toch zijn er een aantal grote hotels in de omgeving die dicht bij de gemeentegrenzen van Groningen liggen en daarom toch belangrijk zijn om te vermelden. De onderstaande tabel toont de grotere accommodaties in de buurt van Groningen. Allen hebben ze een reistijd per auto naar de binnenstad van 20 minuten of minder. Naar verwachting trekken deze hotels veel gasten die de omgeving van Groningen willen bezoeken, maar tevens een bezoek willen brengen aan de stad.

Tabel 9. Grotere logiesaccommodaties in de buurt van Groningen

	Hotel	Class.	Indeling*	Kamers	Type	Reistijd per auto naar binnenstad	Plaats
1	Van der Valk Hotel Groningen-Hoogkerk	4	Upscale	125	Hotel	14 minuten	Eelderwolde
2	Fletcher Familiehotel Paterswolde	Ongecl	Midscale	65	Hotel	11 minuten	Paterswolde
3	Van der Valk Hotel Groningen-Westerbroek	4	Upscale	78	Hotel	11 minuten	Westerbroek
4	Hotel Faber	3	Midscale	18	Hotel	15 minuten	Hoogezand
5	Van der Valk Hotel Zuidbroek	4	Upscale	120	Hotel	20 minuten	Zuidbroek
	Totaal 5 hotels			406			

Bronnen: HorecaDNA en Google Maps

Opvallend is dat er drie Van der Valk hotels gelegen zijn in de buurt van Groningen. Van der Valk staat erom bekend dat de locaties van de hotels doorgaans langs knooppunten van snelwegen liggen nabij grotere plaatsen. Ook genereert Van der Valk relatief veel eigen vraag, door hun krachtige merk en loyaliteitsprogramma. Omdat deze hotels buiten de gemeentegrenzen van Groningen liggen, daardoor geen toeristenbelasting aan de gemeente Groningen afdragen en het aantal overnachtingen in paragraaf 4.1 gebaseerd is op de toeristenbelasting in de gemeente Groningen, zijn deze hotels voor de berekening van de ruimte niet meegenomen.

Toekomstig aanbod

Het huidige aanbod in Groningen zal de komende jaren worden uitgebreid. Bij de gemeente lopen momenteel meerdere aanvragen, waarvan een groot deel onzeker is. Daarnaast zijn er nog twee locaties in Groningen die al een bestemming voor logiesaccommodaties hebben maar die nog onbenut zijn. Deze bestemmingen zijn Euroborg (Europapark 2013) met de bestemming “Horeca in de categorie 1, 2, 3 en 5” en Rabobank (Griffeweg 80) met bestemming “Horeca in de categorie 5”. De panden zijn momenteel in gebruik voor andere functies.

Voor dit onderzoek zijn alleen de harde plannen meegenomen in de berekening van de marktruimte en is aangenomen dat het WestCord Market Hotel Groningen met 123 kamers in 2020 aan de markt toegevoegd zal worden. De onderstaande figuur toont een impressie van de ontwikkeling.

Figuur 9. Impressie ontwikkeling WestCord Market Hotel Groningen



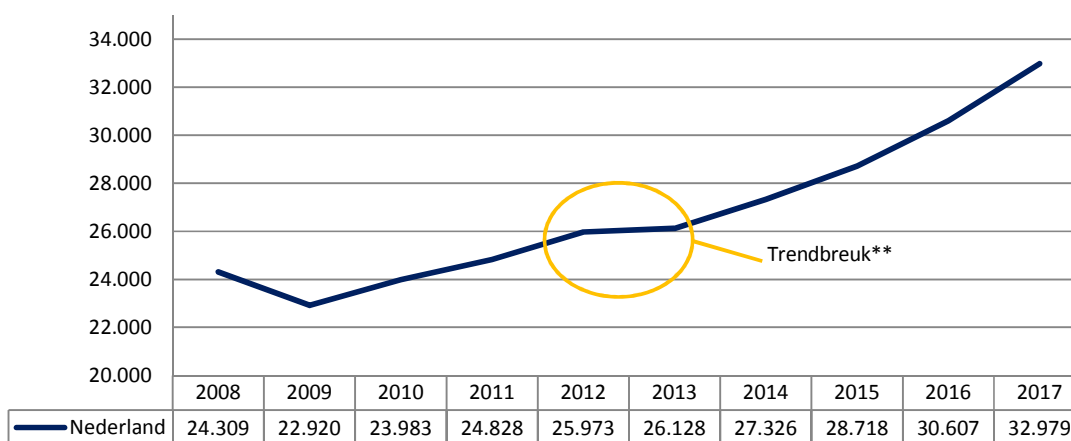
Bron: WestCord Hotels

Bijlage 6: Vraaganalyse

Historische ontwikkeling overnachtingen

De onderstaande figuur geeft de ontwikkeling van hotelovernachtingen weer in hotels in Nederland. In Nederland is er geen enkele hotelmarkt die zich qua aantrekkingskracht en resultaten kan meten aan de hotelmarkt van Amsterdam. Bovendien heeft deze hotelmarkt een relatief groot marktaandeel. Daarom is Amsterdam in deze paragraaf buiten beschouwing gelaten. Voor alle cijfers in de onderstaande grafiek geldt dat behalve geclassificeerde hotels, het ook ongeclassificeerde pensions, B&B's, hostels en appartementen met hoteldienstverlening betreft. Vanaf 2012 is een andere methodiek gebruikt voor de gegevensverzameling, wat betekent dat dat de groei zoals in de figuur getoond voor 2012 iets afwijkt van de werkelijke groei.

Figuur 10. Hotelovernachtingen, Nederland exclusief Amsterdam (x1.000)*



Bron: Statline – Centraal Bureau voor de Statistiek, bewerkt door Horwath HTL

* behalve geclassificeerde hotels, ook ongeclassificeerde pensions, Bed & Breakfasts, hostels en appartementen met hoteldienstverlening

** Vanaf 2012 is een andere methodiek gebruikt voor de gegevensverzameling, wat betekent dat er een andere basis is voor de aantallen in 2007-2011 aan de ene kant en voor de aantallen in 2012-2016 aan de andere kant. Het gevolg is een positieve afwijking van 1,5% bovenop de werkelijke groei.

Voor de nationale hotelmarkt exclusief de hotelmarkt van Amsterdam was 2007 een topjaar, waarna sprake was van relatief grote dalingen in het aantal overnachtingen in 2008 en 2009, zo blijkt uit de gegevens in de bovenstaande figuur. Ondanks deze dalingen was het aantal overnachtingen in 2017 veel groter dan tien jaar eerder. In de Nederlandse hotelmarkt exclusief de hotelmarkt van Amsterdam was het aantal hotelovernachtingen in 2017 36% groter dan in 2008. Ook blijkt uit de vorige figuur dat, ondanks de economische crisis in 2008 en 2009, de Nederlandse hotelmarkt exclusief Amsterdam is gegroeid in aantallen overnachtingen. De gemiddelde jaarlijkse groei in het aantal overnachtingen in Nederlandse hotels tussen 2008 en 2017 is 2,8%, laatste 5 jaar 4,9%.

Resultaten Nederland exclusief Amsterdam & Schiphol

Onderstaande tabel geeft de gemiddelde resultaten van de drie-, vier- en vijfsterrenhotels in Nederland exclusief Amsterdam. De herstelfase van de Nederlandse crisis duurde tot de nieuwe piek in 2007. In 2008 en 2009 was een nieuwe daling zichtbaar, met sterke dalingen in 2009. In 2010 en 2011 nam de omzet per beschikbare kamer licht toe. Hoewel het aantal overnachtingen in 2012 en vooral 2013 toenam, nam het aanbod ook toe. Hierdoor was het herstel niet zichtbaar in de marktresultaten, met name in de gemiddelde kamerprijs. De resultaten voor 2014 geven een stijging in zowel bezettingsgraad als gemiddelde kamerprijs aan. Sinds 2014 zijn de resultaten blijven toenemen. De cijfers voor 2018 zijn schattingen van de hoteliers.

Tabel 10. Resultaten 3-, 4- en 5* hotels Nederland excl. Amsterdam & Schiphol

		'08	'09	'10	'11	'12	'13	'14	'15	'16	'17	'18**
3*	RevPAR	47	36	35	38	39	43	43	49	55	65	69
	ARR	74	67	64	65	65	71	66	74	80	88	91
	%	63	54	56	58	60	61	65	66	68	74	76
4*	RevPAR	59	50	50	51	50	47	48	54	59	63	66
	ARR	92	84	83	83	82	78	77	83	85	88	91
	%	64	60	60	61	61	61	63	65	69	71	73
5*	RevPAR	107	83	77	80	81	69	80	79	89	96	101
	ARR	170	155	149	142	149	126	132	126	140	141	146
	%	63	54	51	56	55	54	60	63	64	68	69
3-5*	RevPAR	58	48	47	49	48	48	48	54	59	65	69
	ARR	91	82	81	81	80	79	76	83	86	91	94
	%	64	59	59	60	60	60	63	65	69	72	74

Bron: HOSTA-database - Horwath HTL

RevPAR = omzet per beschikbare kamernacht in €

ARR = gemiddelde kamerprijs in €

% = bezettingsgraad in %

* sterren

** verwachting van de hoteliers

Het gemiddelde van de drie-, vier-, en vijfsterrenhotels in Nederland exclusief Amsterdam & Schiphol in de periode 2013-2017 is een gemiddelde bezettingsgraad van 66%, een gemiddelde kamerprijs van €83 en een gemiddelde omzet per beschikbare kamernacht (RevPAR) is €55.

Uit het onderzoek onder drie-, vier- en vijfsterren hotels in Nederland blijkt dat de gemiddelde bezettingsgraad is gestegen van 73,9% in 2016 tot 76,8% in 2017. De bezettingsgraad is sinds recordjaar 1998 niet meer zo hoog geweest. Verwacht wordt dat de bezettingsgraad dit jaar zal doorstijgen naar circa 78%, waarmee het record van 1998 zou worden geëvenaard.

De gemiddelde kamerprijs steeg in 2017 eveneens, van € 107 tot € 113. De gemiddelde kamerprijs blijft daarmee eveneens net onder het record van € 114, dat behaald werd in 2002. In 2018 zal de kamerprijs naar verwachting met 3% stijgen tot € 117, wat een absoluut record zou zijn voor de Nederlandse hotelierie.

Marktsegmentatie

De vraag naar hotelaccommodatie kan worden onderverdeeld naar vijf segmenten: het individuele zakelijke segment, het zakelijke groepssegment dat ook wel het MICE-segment wordt genoemd, het individuele toeristische segment, het toeristische groepssegment en het segment 'overig'. Bij het laatste kan worden gedacht aan bijvoorbeeld luchtvaart-gerelateerde vraag, vraag vanuit de trouwmarkt en vraag vanuit het gezondheidstoerisme.

Nederlandse hotels zijn seizoensgebonden. Zakelijk verblijf vindt voornamelijk plaats in de perioden september-oktober en april-juni³¹, terwijl toeristisch verblijf zich concentreert in de lente- en

³¹ Bron: Statline – Centraal Bureau voor de Statistiek

zomermaanden met een piek in augustus. In de Nederlandse hotelmarkt kan een soortgelijke spreiding ook worden vastgesteld op weekbasis. Zakelijk verblijf vindt voornamelijk plaats op maandag tot en met donderdag en toeristisch verblijf juist vooral op vrijdag en zaterdag. Zondag is voor beide markten een weinig populaire dag.

In verband met deze seizoens- en weekinvoeden in de Nederlandse hotelmarkt is het voor het behalen van een gezonde bezetting van belang om een gebalanceerde verdeling te hebben van zakelijke en toeristische overnachtingen, bij voorkeur circa 60% zakelijke overnachtingen en circa 40% toeristische overnachtingen, ervan uitgaande dat overnachtingen vanuit het segment 'overig' evenredig zijn verdeeld over de zakelijke en toeristische segmenten. In topjaar 2007 was dit het geval. Echter, door de economische crisis nam de zakelijke vraag sterker af dan de toeristische vraag, waardoor de segmentatie uit balans is geraakt. In deze ontwikkeling heeft nog geen kentering plaatsgevonden.

Tabel 11. Marktsegmentatie nationale hotelmarkt *, in %

	2012	2013	2014	2015	2016	2017	Gem.
Zakelijk individueel	34	33	30	33	33	29	32
Zakelijk groep	17	17	16	14	15	15	16
Zakelijk totaal	51	50	46	47	48	44	48
Toeristisch individueel	40	42	44	44	44	47	44
Toergroepen	7	7	7	7	5	6	7
Toeristisch totaal	47	49	51	51	49	53	50
Overig	3	2	3	3	3	3	3
Totaal**	100	100	100	100	100	100	100

Bron: HOSTA-database – Horwath HTL

* Nederlandse drie-, vier- en vijfsterrenhotels exclusief hotels in Amsterdam & Schiphol

** wegens afronding kan de som van de individuele marktaandelen afwijken van 100%

Bijlage 7: Kwantitateve ruimtevraag

	Groei vraag in %	Toekomstige vraag in kamernachten in '000	Benodigd aanbod in kamernachten bij 67% in '000	Beschikbaar aanbod in kamernachten in '000	Ruimtevraag in kamernachten in '000	Ruimtevraag in kamers
2018		395				
2019	4,7	414	617	549	69	188
2020	4,7	433	646	595	51	140
2021	4,7	453	677	593	83	228
2022	0	453	677	593	83	228
2023	2,3	464	692	593	99	270
2024	4,7	486	725	595	130	354
2025	4,7	508	759	593	165	453
2026	4,7	532	794	593	201	551
2027	4,7	557	832	593	238	653
2028	4,7	583	871	595	276	753
2029	0	583	871	593	277	758
2030	2,3	597	891	593	297	813
2031	4,7	625	933	593	339	927
2032	4,7	654	977	595	382	1.042
2033	4,7	685	1.023	593	429	1.172
2034	4,7	717	1.071	593	477	1.304
2035	4,7	751	1.121	593	527	1.441



Hotel, Tourism and Leisure

Van Hengellaan 2
1217 AS Hilversum
The Netherlands
Tel. +31 (0)35 773 26 05
www.HorwathHTL.nl
e-mail: info@HorwathHTL.nl