



Armoede in de Stad

Armoedemonitor Groningen 2015

Armoede in de Stad

Armoedemonitor Groningen 2015

Erik van der Werff

Klaas Kloosterman

Onderzoek en Statistiek Groningen, januari 2016

<http://www.os-groningen.nl/>

Onderzoek en Statistiek Groningen heeft als kernactiviteiten instrumentontwikkeling voor en uitvoering van beleidsgericht onderzoek, het toegankelijk maken van grote hoeveelheden data uit verschillende bronnen, gegevensanalyse, projectevaluatie en dienstverlening bij overheidsmarketing.

Inhoud

Samenvatting	4
1. Inleiding	5
2. Het onderzoek	6
2.1 Wat zijn minima?	6
2.2 Hoe krijg je minima in beeld?	6
2.3 Beperkingen van de onderzoeksmethode	6
2.4 Aanpak van het onderzoek	7
3. Ontwikkeling van armoede	8
3.1 Landelijke ontwikkeling	8
3.2 Ontwikkelingen in Groningen	8
4. Groningse minima in 2015	10
4.1 Minima per wijk	10
4.2 Huishoudsamenstelling	11
4.3 Herkomst van de minima	12
4.4 Personen binnen minima huishoudens	13

Samenvatting

In deze monitor tonen we de stand van de armoede in de gemeente Groningen in 2015 en de ontwikkeling van de armoede over de periode 2012-2015. We spreken van armoede als een huishouden beschikt over minder dan 110% van het wettelijke minimum (€ 1004 per maand in 2015). Omdat we geen beschikking hebben over inkomensgegevens van burgers, hebben we minimahuishoudens vastgesteld aan de hand van het gebruik van een aantal gemeentelijke regelingen voor minima. Dit betreft onder andere uitkeringen, bijzondere bijstand, schuld-hulpverlening en kwijschelding van de gemeentelijke belastingen.

Landelijk is volgens cijfers van het CBS de sterke stijging van de armoede in de jaren 2010-2013 afgevlakt in 2014. Het percentage huishoudens in armoede is volgens het CBS in 2014 nauwelijks toegenomen ten opzichte van 2013.

In 2015 leeft één op de zeven huishoudens binnen de gemeente Groningen in armoede. Het aandeel minimahuishoudens in de periode 2012-2015 van 13,7 procent naar 14,3 procent gestegen. De relatief grootste stijging heeft plaatsgevonden in 2015. De afvlakking van de stijging die het CBS vindt, vinden we dus niet terug in onze cijfers.

We hebben ook gekeken naar kinderen die opgroeien in minimahuishoudens. In 2015 groeit één op de vijf Stad-Groningse kinderen op in armoede. Dit percentage is in de jaren 2012-2015 langzaam gestegen van 19,6 procent naar 21 procent.

Er zijn een aantal Groningse wijken waar het aandeel minimahuishoudens aanzienlijk hoger ligt dan gemiddeld. Dit zijn de Oosterparkwijk, Beijum, Korrewegwijk-De Hoogte en Selwerd-Paddepoel-Tuinwijk. Als we nog verder inzoomen springen er een viertal buurten uit met een groot aandeel minima. In De Kring is het aandeel minima meer

dan 50 procent. In De Hoogte, de Vogelbuurt en de Bloemenbuurt is ruim een derde minima.

Het aandeel kinderen dat in armoede opgroeit, is vooral in De Hoogte zeer groot. Bijna twee op de drie kinderen groeit daar op in een minimahuishouden.

Met betrekking tot de herkomst valt op dat het aandeel minima vooral onder huishoudens uit Noord-Afrika, Suriname en de voormalige Nederlandse Antillen hoog is. De Hoogte is de buurt waar het percentage minima van niet-Nederlandse herkomst het grootste is. Ook in de Bloemenbuurt en de Vogelbuurt ligt dit percentage ruim boven het gemiddelde.

Voor mannen binnen minimahuishoudens geldt dat de leeftijdscategorie 25-55 is oververtegenwoordigd. Kinderen komen binnen minimahuishoudens relatief vaker voor dan volwassenen.

1. Inleiding

In 2012 is met de kadernota 'Samen actief tegen armoede' het armoedebeleid van de gemeente Groningen vastgesteld. Onderzoek en Statistiek Groningen is gevraagd om cijfers te leveren die de stand van zaken met betrekking tot armoede in de stad weergeven. Hiervoor hebben we deze armoedemonitor ontwikkeld, waarin de ontwikkeling van de armoede in de gemeente Groningen in de afgelopen jaren is gemonitord.

De eerste versie van de armoedemonitor is in het begin van 2014 opgeleverd. In die editie is de situatie van minima in de stad tot en met 2013 onderzocht. Dit rapport beschrijft de armoede in de stad over de periode 2012 tot en met 2015 en in meer detail de stand in 2015.

In de armoedemonitor beschrijven we de verdeling van de armoede in Groningen aan de hand van gegevensbestanden. In hoofdstuk 2 leggen wij uit welke methodiek wij hebben gebruikt voor het verzamelen van die gegevens. In hoofdstuk 3 staan de ontwikkelingen van de armoede in de stad beschreven. In hoofdstuk 4 gaan we aansluitend dieper in op de stand van zaken met betrekking tot armoede in 2015.

2. Het onderzoek

2.1 Wat zijn minima?

Bij het onderzoek naar armoede in de stad gebruiken we de volgende definitie: Een minimum(huishouden) is een huishouden met inkomsten op maximaal 110% van het wettelijk minimum. Dit wettelijk minimum is per 1 januari 2015 bepaald op 1004 euro per maand (excl. vakantietoeslag) voor een alleenstaande in de leeftijd van 21 tot de pensioengerechtigde leeftijd. Voor eenoudergezinnen en samenwonenden met of zonder kinderen gelden normen die hiervan zijn afgeleid. Deze definitie komt sterk overeen met het door het Centraal Bureau voor de Statistiek (CBS) gehanteerde criterium bij haar bepaling van een minimumhuishouden. Het CBS gaat in 2014 uit van 1020 euro voor een alleenstaande als 'lage-inkomensgrens'.

2.2 Hoe krijg je minima in beeld?

Omdat wij als onderzoekers geen toegang hebben tot de inkomensgegevens van onze burgers, maken we gebruik van andere bronnen om tot een inschatting te komen van het aantal minimahuishoudens in de stad. Hiervoor gebruiken we gegevensbestanden vanuit verschillende gemeentelijke registraties. Er is daarbij gekozen voor registraties die over de afgelopen periode betrouwbaar zijn te vergelijken. In dit rapport spreken we van een minimahuishouden als één of meer personen in het huishouden gebruik maakt van minimaal één van de volgende regelingen:

- een uitkering levensonderhoud, verstrekt door de gemeente Groningen (Participatiewet, IOAW, IOAZ, BBZ)
- Het in traject zijn of gebruik maken van schuldhulpverlening door de Groningse Kredietbank (GKB)

- Eén of meerdere van de volgende inkomensondersteunende maatregelen, die beschikbaar zijn voor burgers met een inkomen onder 110% van het wettelijk minimum:
 - (Gedeeltelijke) kwijtschelding van gemeentelijke belastingen
 - Langdurigheidstoeslag / Individuele inkomensvoet (vervanging van de langdurigheidstoeslag per 2015)
 - Bijzondere bijstand

Voor de uitkeringen levensonderhoud en het klant zijn bij de GKB is als peildatum 1 november 2015 genomen.

Wij nemen in de monitor het gebruik van schuldhulpverlening ook mee als indicator om minimahuishoudens te bepalen. Vaak gaat het om een combinatie van factoren die maakt dat, ondanks dat er strikt genomen sprake kan zijn van een inkomen boven de 110-procentnorm, deze huishoudens het door de schuldsituatie financieel toch erg moeilijk hebben.

2.3 Beperkingen van de onderzoeksmethode

Door het ontbreken van inkomensgegevens is er een groep minima die wij niet in beeld hebben. Burgers met een minimuminkomen die geen gebruik maken van gemeentelijke voorzieningen, zijn bij ons niet in beeld. Dit betekent feitelijk dat er een onderschatting van de armoede plaatsvindt.

Volgens de definitie die wij in dit onderzoek gebruiken, zijn de Groninger studenten minima. Omdat studenten echter vaak maar een korte periode in armoede leven en met goede vooruitzichten, is het onwenselijk dat de grote hoeveelheden studenten het beeld van armoede in de stad vertekenen. De hierboven genoemde regelingen zijn grotendeels voor studenten niet toegankelijk, waardoor wij deze vertekening voorkomen. De uitzondering hierop is de kwijtschelding van de gemeentelijke belastingen, waar studenten wel voor in aanmerking komen. Dit geldt

echter alleen voor studenten met een gering inkomen en vermogen en die wonen in een pand waarvoor geen kamerverhuurvergunning is afgegeven.

2.4 Aanpak van het onderzoek

Om de minima in Groningen in beeld te krijgen over de afgelopen jaren, zijn gegevens over de inkomensondersteunende maatregelen gebruikt van de jaren 2012 tot en met 2015. In de analyse betrekken we ook de herkomst van de huishoudens. Daarvoor kijken we naar de herkomst van het oudste lid van het huishouden. Hierbij hanteren we de definitie van het CBS¹.

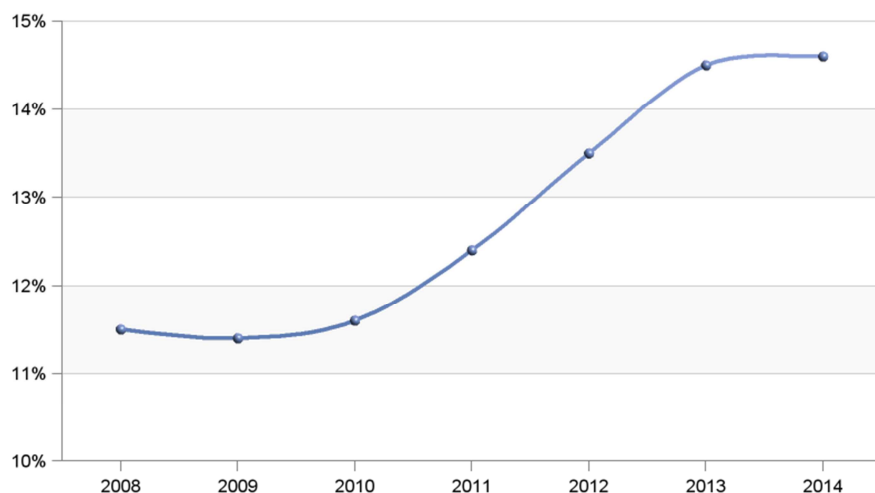
Naast de analyse van minimahuishoudens, kijken we in dit onderzoek naar alle personen die er in deze minimahuishoudens zitten. Dit betekent dat als deze persoon niet zelf van een regeling voor minima gebruik maakt, maar er wel minimaal één persoon in het huishouden is die dit wel doet, we deze persoon tot de minima rekenen.

¹ Het CBS definieert de herkomst van een persoon als volgt: Het geboorteland van de persoon bepaalt zijn herkomst. Tenzij de persoon in Nederland is geboren. Heeft in dat geval één van beide ouders een niet-Nederlandse herkomst dan is die bepalend voor de herkomst van de persoon. Bij twee ouders afkomstig uit verschillende landen (uitgezonderd Nederland) prevaleert de herkomst van de moeder (www.cbs.nl).

3. Ontwikkeling van armoede

3.1 Landelijke ontwikkeling

Om een goed beeld te krijgen van de ontwikkelingen in Groningen, willen we eerst de landelijke ontwikkelingen op het gebied van armoede in kaart brengen. Het CBS houdt de ontwikkeling van het aantal huishoudens met betrekking tot de 110% van de lage-inkomensgrens bij aan de hand van inkomensgegevens. Deze grens is goed vergelijkbaar met de 110% van het wettelijk minimum die wij hanteren. De cijfers van het CBS geven een goede indicatie omtrent de landelijke ontwikkelingen. Doordat het CBS zich baseert op inkomensgegevens van de Belastingdienst, zijn data over 2015 pas later in 2016 beschikbaar.

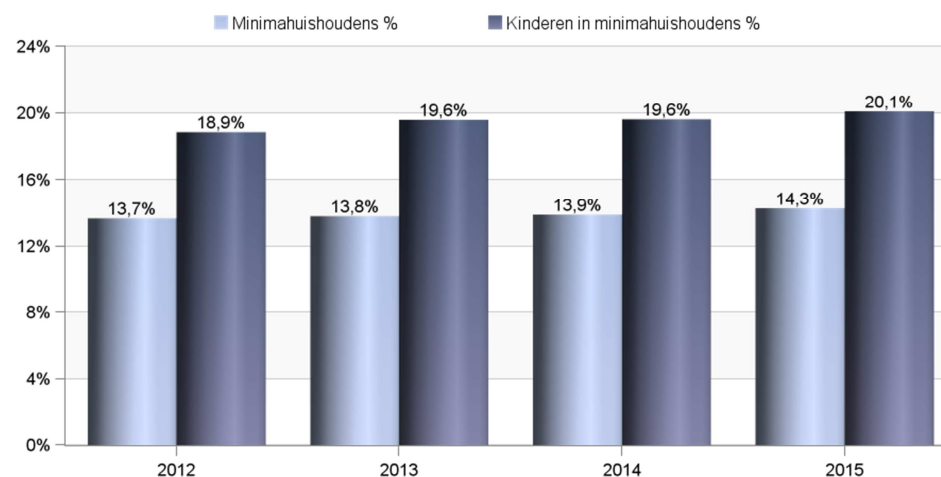


Figuur 1: Landelijke ontwikkeling huishoudens onder 110% lage-inkomensgrens (CBS Statline, 2015)

In de jaren 2010 tot en met 2012 zien we een duidelijke stijging in het percentage huishoudens onder de lage-inkomensgrens. In 2013 is deze stijging afgevlakt, waardoor het percentage huishoudens in armoede in 2014 (14,6%) ongeveer gelijk is aan het percentage in 2013 (14,5%).

3.2 Ontwikkelingen in Groningen

De stad Groningen heeft net als veel andere grote steden verhoudingsgewijs veel minimahuishoudens. Figuur 2 geeft de ontwikkeling weer van het percentage minimahuishoudens in de stad Groningen over de afgelopen vier jaar. In de periode van 2012 tot en met 2015 is in de gemeente Groningen het aandeel minimahuishoudens licht toegenomen. De stijging was het grootste in 2015. Het aantal minimahuishoudens steeg van 16.500 in 2012 naar 17.800 in 2015.

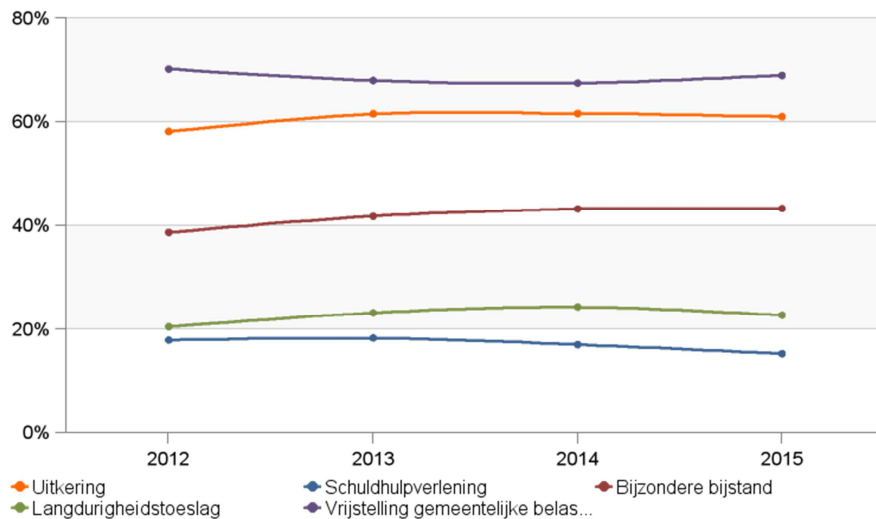


Figuur 2: Ontwikkeling minimahuishoudens en kinderen in de gemeente Groningen

Doordat onze methodiek afwijkt van die van het CBS, zijn deze cijfers niet 1 op 1 te vergelijken met de landelijke cijfers. De grote stijging die in de CBS-cijfers tussen 2010 en 2013 te zien is komt niet in deze mate terug uit de cijfers van Groningen. Wel is er een gestage ontwikkeling van het aandeel huishoudens onder de armoedegrens. In de afgelopen jaren heeft deze zich ontwikkeld van 13,7 procent naar 14,3 procent.

Het aandeel kinderen in minimahuishoudens is in 2015 met een half een procentpunt gestegen. In 2014 was dit aandeel nog stabiel. In totaal groeien er in 2015 bijna 5.800 kinderen op in armoede.

In figuur 3 is de ontwikkeling van de minimahuishoudens opgesplitst naar het gebruik van de regelingen. Veel minimahuishoudens maken gebruik van meerdere regelingen. Aan de andere kant is er niet een regeling waarvan alle minima gebruik maken.



Figuur 3: Ontwikkeling van minimahuishoudens per regeling. Percentage van totaal aantal minimahuishoudens.

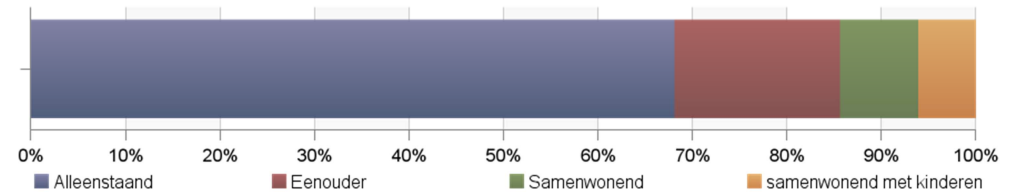
Relatief wordt het meeste gebruik gemaakt van de vrijstelling van de gemeentelijke belastingen. Het gebruik van deze vrijstelling is in 2013 en

2014 gedaald, maar kent in 2015 een duidelijke stijging. Het aandeel minima dat gebruik maakt van de bijzondere bijstand is iets gestegen in de periode 2012 tot en met 2015. Een tegengestelde beweging zien we echter bij het gebruik van de schuldhulpverlening.

Het aandeel minima dat gebruik heeft gemaakt van de langdurigheidstoeslag / individuele inkomenstoeslag is iets afgenomen in 2015. Dit is mogelijk een gevolg van de regels omtrent het aanvragen van deze toeslag, die enigszins aangepast zijn.

Van alle huishoudens die wij in 2015 als minima hebben geteld, komt 57% in alle vier de onderzochte jaren in onze bestanden voor. Dit betekent dat meer dan de helft van de minima in 2015 de afgelopen vier jaar steeds gebruik heeft gemaakt van één of meer van de aangegeven regelingen. Deze langdurige minimahuishoudens bestaan voornamelijk uit alleenstaanden en eenouder gezinnen, zoals hieronder te zien is in figuur 4.

Minimahuishoudens maken gemiddeld gebruik van 2,1 van de vijf door ons bekeken regelingen. Kijken we naar de groep van langdurige minima, dan zien we dat dat gebruik hoger uitvalt. Zij maken gemiddeld gebruik van 2,5 van de vijf regelingen.



Figuur 4: Huishoudssamenstelling langdurige minima (minima van 2012-2015)

4. Groningse minima in 2015

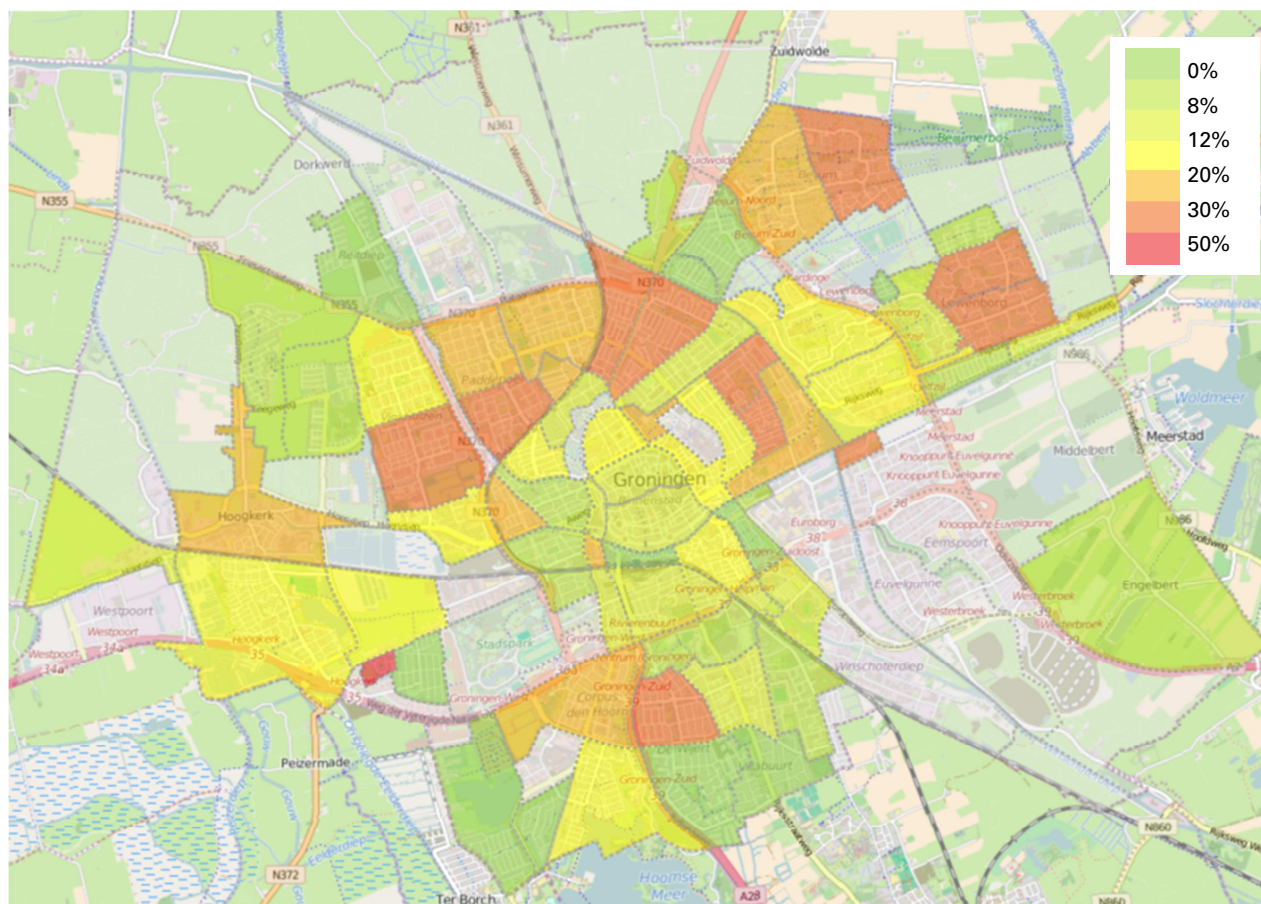
4.1 Minima per wijk

Om inzicht te krijgen in de geografische verdeling van minima hebben we gekeken naar het aandeel minimahuishoudens in de verschillende delen van de stad.

Het kaartje hiernaast geeft een beeld van de verdeling van minima per buurt. Buurten met minder dan 50 huishoudens zijn niet meegenomen en hebben daarom geen kleur.

Het grootste aandeel van minimahuishoudens vinden we in de wijken Oosterparkwijk, Beijum, Korrewegwijk-De Hoogte en Selwerd-Paddepoel-Tuinwijk. Ook in Vinkhuizen en Lewenborg vinden we een bovengemiddeld aandeel minima. Van alle buurten komen we het hoogste aandeel minima tegen in De Kring (meer dan 50%). Buurten waar naar verhouding veel minima wonen zijn verder De Hoogte, de Vogelbuurt (beide 36%) en de Bloemenbuurt (35%). Absoluut wonen de meeste minimahuishoudens in Korrewegwijk-De Hoogte, waar ruim 2.500 huishoudens onder de armoedegrens leven.

In een aantal buurten bevinden zich nagenoeg geen minimahuishoudens. Dit zijn vooral buurten met voornamelijk koopwoningen in het hogere segment, zoals de Villabuurt, Van Starckenborgh, Piccardthof en het Hoornse Park.



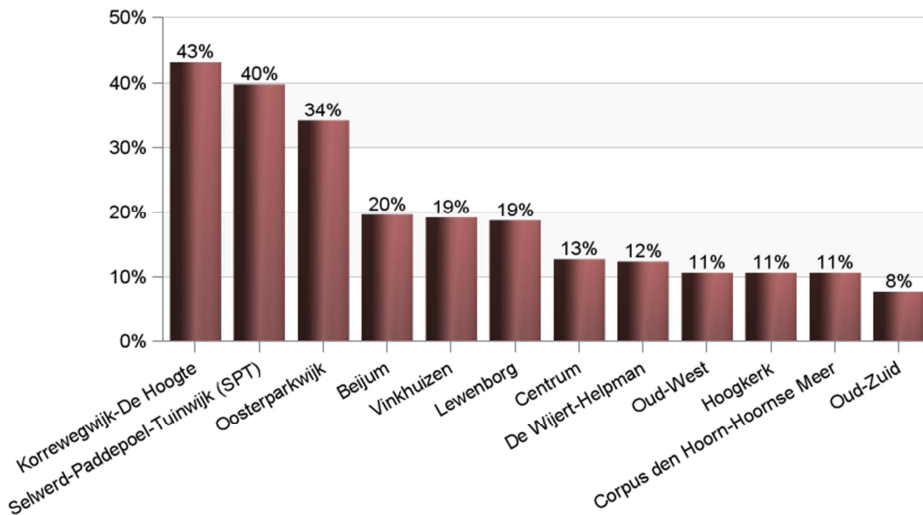
Figuur 5: Percentage minimahuishoudens per buurt (2015). Buurten met minder dan 50 inwoners zijn grijs gelaten.

Naast het aandeel minimahuishoudens, kijken we ook naar het percentage kinderen in minimahuishoudens per wijk. Deze staan hieronder afgebeeld in figuur 6.

Het aandeel minimakinderen is sterk oververtegenwoordigd in Korrewegwijk-De Hoogte, Selwerd-Paddepoel-Tuinwijk en de Oosterparkwijk. Beijum valt op als wijk waar wel veel minimahuishoudens wonen, maar waar relatief minder kinderen in armoede opgroeien.

Als we inzoomen op Korrewegwijk-De Hoogte, dan blijkt dat het percentage kinderen dat opgroeit in armoede in met name De Hoogte groot is. Bijna twee derde van de kinderen groeit daar op in armoede. In de Indische buurt is dit 45% van de kinderen, terwijl het in de Professorenbuurt om ongeveer één op de tien kinderen gaat.

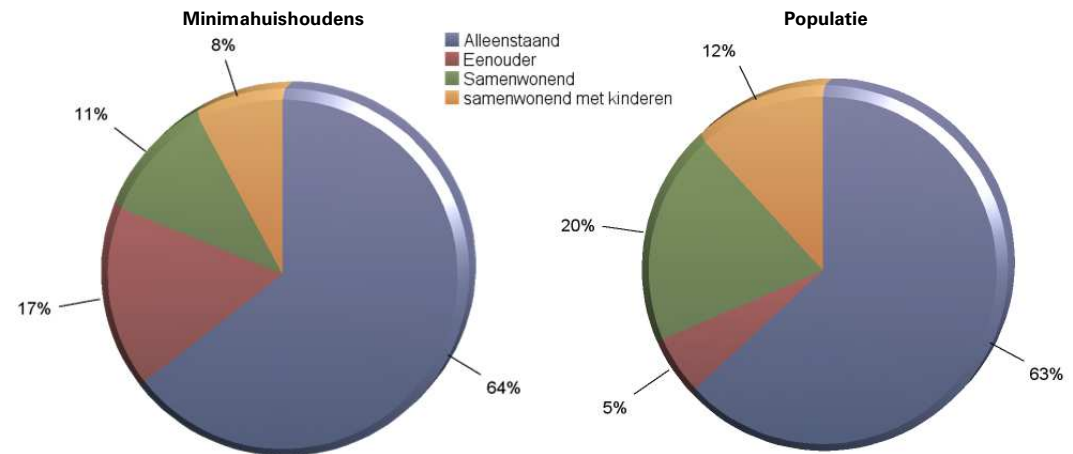
Figuur 6: Percentage kinderen in minimagezinnen per wijk (2015)



4.2 Huishoudsamenstelling

In figuur 7 vinden we de verdeling van minimahuishoudens naar huishoudsamenstelling. In totaal tellen wij in Groningen ongeveer 125.000 huishoudens. Hiervan vinden wij bijna 18.000 terug in onze minimabestanden.

Groningen heeft naar verhouding veel alleenstaanden en het is dan ook niet verrassend dat het grootste deel van de minimahuishoudens bestaat uit alleenstaanden. Daarnaast valt het onevenredig grote aandeel eenoudergezinnen op. Dit beeld is hetzelfde als voorgaande jaren en ook in de langdurige minima zijn het dezelfde groepen die oververtegenwoordigd zijn. Samenwonenden zijn juist aanzienlijk minder vertegenwoordigd onder de minima dan in de algehele populatie.



Figuur 7: Huishoudsamenstelling vergeleken (2015)

4.3 Herkomst van de minima

In deze paragraaf kijken we naar de herkomst van de huishoudens. Daarbij hebben we gekeken naar de herkomst van het oudste lid van het huishouden. In tabel 1 staan aantallen en percentages minimahuishoudens in Groningen onderverdeeld naar herkomst.

Veel minimahuishoudens hebben een Zuid-Mediterrane achtergrond (Tunesië, Libië, Algerije & Egypte). Ook komen in Groningen veel Marokkaanse, Afrikaanse en Antilliaans/Arubaanse minimagezinnen voor. Relatief veel Aziatische en Zuid- en Midden-Amerikaanse kinderen groeien op in een minimahuishouden.

Kijken we naar de geografische verdeling van minima in de stad met een niet-Nederlandse herkomst, dan zijn er enkele wijken waar het aandeel minimahuishoudens van niet-Nederlandse herkomst erg hoog ligt. Dit betreft De Hoogte en delen van de Oosterparkwijk (de Bloemenbuurt en de Vogelbuurt), waar ongeveer de helft van de huishoudens van niet-Nederlandse afkomst behoort tot de groep minima.

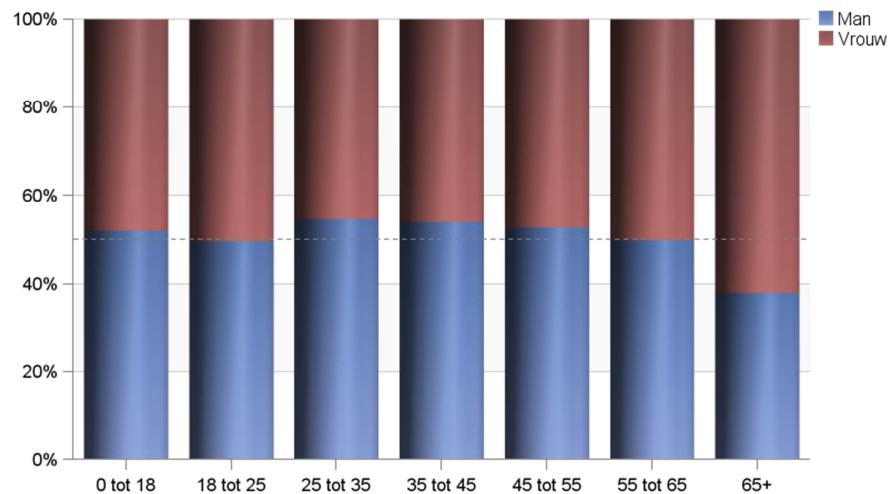
Tabel 1: Minimahuishoudens en kinderen in minimahuishoudens naar herkomst (2015)

	Minimahuishoudens	Minimahuishoudens %	Minima kinderen	Kinderen minima %
Zuid-Mediterraan	168	47%	98	61%
Marokkaans	232	45%	189	51%
Afrikaans	661	45%	412	67%
Antilliaans/Arubaans	828	43%	406	55%
Surinaams	664	35%	267	37%
Turks	200	28%	125	36%
Aziatisch	1.105	28%	589	52%
Z- en M-Amerikaans	225	20%	107	50%
Indonesisch/Moluks	663	17%	174	17%
Oost-Europees	365	15%	137	36%
Noord-Mediterraan	294	15%	140	31%
Nederlands	11.780	12%	2.979	15%
Overig westers	647	9%	164	18%
Onbekend	8	2%	3	18%

4.4 Personen binnen minima huishoudens

Naast huishoudens kijken we in deze rapportage ook naar de individuele personen binnen de minimagezinnen. Binnen de bijna 18.000 minima-huishoudens die Groningen in 2015 telt, leven ruim 29.000 personen. In de onderstaande grafiek staat de verdeling van deze stadgers naar geslacht over de verschillende leeftijdscategorieën.

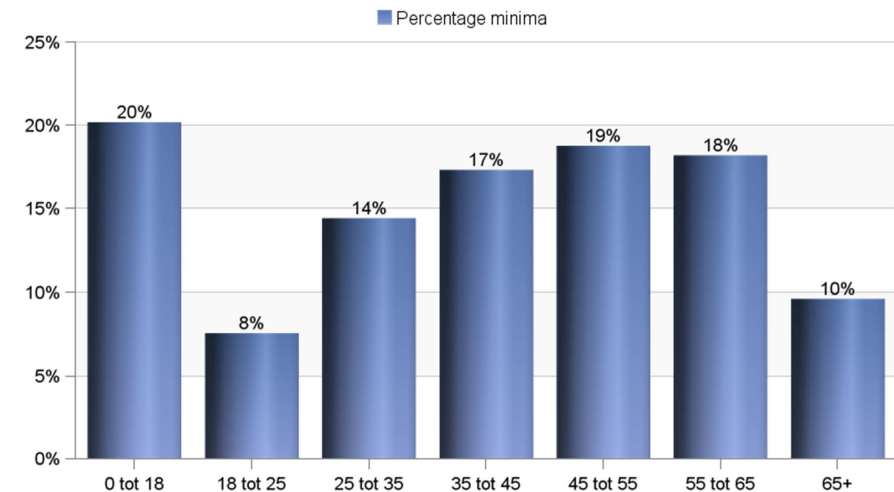
In de grafiek valt te zien dat mannen enigszins oververtegenwoordigd zijn in de leeftijd tussen 25 en 55. Vrouwen zijn oververtegenwoordigd in de 65+ categorie, wat voornamelijk verklaard kan worden doordat vrouwen gemiddeld ouder worden dan mannen. Het lijkt erop dat mannen na het 25^e levensjaar meer kans hebben om in armoede te leven dan vrouwen. Deze situatie is nagenoeg onveranderd in de afgelopen jaren.



Figuur 8: Personen in minima huishoudens naar leeftijd en geslacht (2015)

We kijken nu naar de verdeling in leeftijd van de personen in de minima huishoudens in Groningen. In Groningen wonen veel mensen in de leeftijdscategorie 18-25, maar onder de minima is dit slechts 8%. Studenten maken, zoals boven (pagina 6) al is betoogd, geen onderdeel uit van de minima. Eén op de vijf leden van de minima huishoudens is jonger dan 18 jaar, het hoogste percentage van alle leeftijdsgroepen.

Het aandeel minima onder vijftigplussers ligt waarschijnlijk hoger dan in de figuur is aangegeven. Deels komt dat doordat zij waarschijnlijk minder gebruik maken van gemeentelijke inkomensondersteunende maatregelen en anderzijds meer van niet-gemeentelijke maatregelen zoals de aanvullende inkomensvoorziening ouderen (AIO). Dergelijke niet door de gemeente verstrekte tegemoetkomingen zijn in dit onderzoek niet meegenomen.



Figuur 9: Percentage personen in minima huishoudens per leeftijdscategorie (2015)

BASIS VOOR BELEID



Bezoekadres

Kreupelstraat 1
9712 HW Groningen

Postadres

Postbus 30026
9700 RM Groningen

T (050)3675630

E info@os.groningen.nl

I www.os-groningen.nl

🐦 [@basisvoorbeleid](https://twitter.com/basisvoorbeleid)