



Minima in Groningen

Armoedemonitor 2014

Minima in Groningen

Armoedemonitor 2014

Erik van der Werff

Klaas Kloosterman

Onderzoek en Statistiek Groningen, februari 2015
<http://www.os-groningen.nl/>

Onderzoek en Statistiek Groningen heeft als kernactiviteiten instrumentontwikkeling voor en uitvoering van beleidsgericht onderzoek, het toegankelijk maken van grote hoeveelheden data uit verschillende bronnen, gegevensanalyse, projectevaluatie en dienstverlening bij overheidsmarketing.

Inhoud

Samenvatting	5
1. Inleiding	6
2. Aanpak van het onderzoek	7
2.1 Wat zijn minima?	7
2.2 Hoe krijg je minima in beeld?	7
2.3 Beperkingen van de methode	7
2.4 Aanpak van het onderzoek	8
3. Ontwikkeling van armoede	9
3.1 Landelijke ontwikkeling	9
3.2 Ontwikkelingen in Groningen	9
4. Groningse minima in 2014	11
4.1 Huishoudsamenstelling	11
4.2 Minimahuishoudens in de wijk	11
4.3 Herkomst van de minima	13
4.4 Personen in minimahuishoudens	14
5. Discussie	15

Samenvatting

Deze armoedemonitor toont de stand van zaken met betrekking tot armoede in de gemeente Groningen in 2014. Omdat wij geen beschikking hebben over inkomensgegevens van burgers, hebben we het aandeel minimahuishoudens in Groningen vastgesteld aan de hand van gegevens uit een aantal gemeentelijke registratiesystemen. Hiervoor hebben we gekeken naar uitkeringen, schulden en een aantal inkomensondersteunende maatregelen die de gemeente biedt.

Volgens cijfers van het CBS is er landelijk een stijging van het aantal minimahuishoudens in de jaren 2011, 2012 en 2013. Volgens een prognose van CBS en SCP zal daarentegen in 2014 en 2015 het aantal minimahuishoudens constant zijn, dan wel licht dalen.

De door ons verzamelde gegevens over de gemeente Groningen laten andere ontwikkelingen zien dan die van het CBS. In de periode 2012-2014 is het aandeel Groningse huishoudens in armoede ongeveer gelijk gebleven. Ook het aantal kinderen dat opgroeit in armoede is net als vorig jaar ongeveer 20 procent, nadat het in 2013 licht was gestegen.

Uit de analyse blijkt dat het grootste deel van de minimahuishoudens uit alleenstaanden bestaat. Ook alleenstaande ouders zijn oververtegenwoordigd en dat is nog sterker het geval als we kijken naar de huishoudens die meerdere jaren in armoede leven. De minimahuishoudens wonen meer dan gemiddeld in de wijken Oosterparkwijk, Korrewegwijk-De Hoogte en Beijum. Het aandeel kinderen in armoede is vooral erg hoog in Korrewegwijk-De Hoogte en Selwerd-Paddepoel-Tuinwijk.

We hebben ook gekeken naar de herkomst van de minimahuishoudens. Hierbij valt op dat het aandeel minima met name onder huishoudens uit (Noord-) Afrika, Suriname en de voormalige Nederlandse Antillen hoog is. Ook het aandeel kinderen in armoede is in deze groepen hoog.

Als laatste is gekeken naar personen binnen deze minimahuishoudens. Mannen zijn oververtegenwoordigd onder minima in de leeftijd van 25-55. Het aandeel kinderen tot 18 jaar is onder minima aanzienlijk groter dan in de algemene populatie van Groningen. Het omgekeerde geldt voor de leeftijd van 18 tot 25 jaar. Dit komt vermoedelijk vooral omdat deze leeftijdsgroep veel studenten bevat, die niet in aanmerking komen voor de door ons bekeken regelingen voor minima.

1. Inleiding

In 2012 is met de kadernota 'Samen actief tegen armoede' het nieuwe armoedebeleid van de gemeente Groningen vastgesteld. Onderzoek en Statistiek Groningen is gevraagd om cijfers te leveren die de stand van zaken met betrekking tot armoede in de stad weergeven. Hiervoor hebben we deze armoedemonitor ontwikkeld, waarin de ontwikkeling van de armoede in de gemeente Groningen in de afgelopen en komende jaren wordt gemonitord.

De eerste versie van de armoedemonitor is in het begin van 2014 opgeleverd. In die editie is de situatie van minima in de stad tot en met 2013 onderzocht. In de huidige monitor voegen we daar informatie over recente ontwikkelingen aan toe (2014).

In de armoedemonitor beschrijven we de verdeling van de armoede in Groningen aan de hand van gegevensbestanden over de burgers van de gemeente. In hoofdstuk 2 leggen wij uit welke methodiek wij hebben gebruikt voor het verzamelen van die gegevens. Ook geven we aan hoe deze cijfers zich verhouden tot andere (landelijke) cijfers over armoede. In hoofdstuk 3 en 4 staan de ontwikkelingen van de armoede in de stad beschreven.

2. Aanpak van het onderzoek

2.1 Wat zijn minima?

Bij het onderzoek naar armoede in de stad gebruiken we de volgende definitie: Een minimum(huishouden) is een huishouden met inkomsten op maximaal 110% van het wettelijk minimum. Dit wettelijk minimum is voor januari 2014 bepaald op 991 euro per maand (excl. vakantietoeslag) voor een alleenstaande in de leeftijd van 23 tot 65 jaar. Voor eenoudergezinnen en samenwonenden met of zonder kinderen gelden normen die hiervan zijn afgeleid. Deze definitie komt sterk overeen met het door het Centraal Bureau voor de Statistiek (CBS) gehanteerde criterium bij haar bepaling van een minimumhuishouden, dat per 2013 uitgaat van 1010 euro voor een alleenstaande als 'lage-inkomensgrens'.

2.2 Hoe krijg je minima in beeld?

Omdat wij als onderzoekers geen toegang hebben tot de inkomensgegevens van onze burgers, maken we gebruik van andere bronnen om tot een inschatting te komen van het aantal minimahuishoudens in de stad. Hiervoor gebruiken we gegevensbestanden vanuit verschillende gemeentelijke registraties. Om de betrouwbaarheid van de gegevens te vergroten, is gekozen voor een aantal bestanden die over de afgelopen periode betrouwbaar zijn te vergelijken. In dit rapport spreken we van een minimahuishouden als één of meer personen in het huishouden gebruik maakt van minimaal één van de volgende regelingen:

- een uitkering levensonderhoud, verstrekt door de gemeente Groningen (WWB, IOAW, IOAZ, BBZ)
- Het in traject zijn of gebruik maken van schuldhulpverlening door de Groningse Kredietbank (GKB)

- Eén van de volgende inkomensondersteunende maatregelen, die beschikbaar zijn voor burgers met een inkomen onder 110% van het wettelijk minimum:
 - (Gedeeltelijke) kwijtschelding van gemeentelijke belastingen
 - Bijzondere bijstand
 - Langdurigheidstoeslag (regeling voor mensen met een inkomen op- of onder de 100% van het wettelijk minimum).

Wij nemen in de monitor het gebruik van schuldhulpverlening ook mee als indicator om minimahuishoudens te bepalen. Vaak gaat het om een combinatie van factoren die maakt dat, ondanks dat er strikt genomen sprake kan zijn van een inkomen boven de 110-procentnorm, deze huishoudens het door de schuldsituatie financieel toch erg moeilijk hebben.

2.3 Beperkingen van de methode

Door het ontbreken van inkomensgegevens is er een groep minima die wij niet in beeld hebben. Burgers met een minimuminkomen die geen gebruik maken van gemeentelijke voorzieningen, zijn bij ons niet in beeld. Dit betekent feitelijk dat er een onderschatting van de armoede plaatsvindt.

Volgens de definitie die wij in dit onderzoek gebruiken, zijn de Groninger studenten ook minima. Omdat studenten echter vaak maar een korte periode in armoede leven en met goede vooruitzichten, is het onwenselijk dat de grote hoeveelheden studenten het beeld van armoede in de stad vertekenen. De hierboven genoemde regelingen zijn voor studenten niet toegankelijk, waardoor wij deze vertekening voorkomen. De uitzondering hierop is de kwijtschelding van de gemeentelijke belastingen, waar studenten wel voor in aanmerking komen. Dit geldt dan wel alleen voor studenten die zelfstandige woonruimte hebben én de kwijtschelding daadwerkelijk aanvragen.

2.4 Aanpak van het onderzoek

Om de minima in Groningen in beeld te krijgen over de afgelopen jaren, zijn gegevens verzameld over de jaren 2012, 2013 en 2014. Voor elk van deze jaren zijn gegevens samengevoegd van personen die in dat jaar één van de hierboven genoemde inkomensondersteunende maatregelen hebben ontvangen dan wel in traject zaten of in de schuldhulpverlening bij de GKB. Voor de uitkeringen is gekeken naar alle personen die op 1 november van het betreffende jaar een lopende uitkering hadden.

Van de personen die op deze manier geïdentificeerd zijn als minima, worden vanuit de Basisregistratie Personen (BRP, het voormalige GBA) de benodigde gegevens gehaald omtrent hun huishouden. Op deze manier hebben we voor alle drie jaren gegevens verzameld over de minimahuishoudens in Groningen en de onderlinge leden binnen dit huishouden.

In de analyse kijken we ook naar de herkomst van de huishoudens. Om de herkomst van een huishouden te bepalen, kijken we naar de herkomst van het oudste lid van het huishouden. Hierbij hanteren we de definitie van het CBS¹.

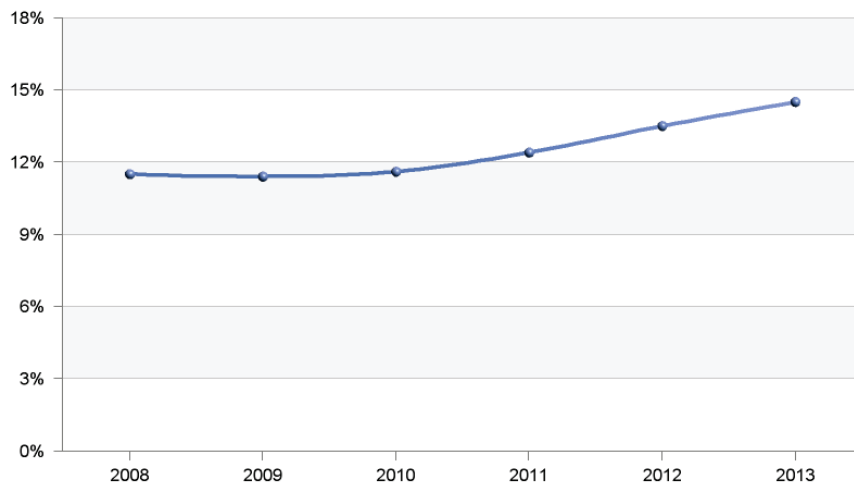
Naast analyses over minimahuishoudens, kijken we in dit onderzoek ook naar alle personen die er in deze minimahuishoudens zitten. Dit betekent dat als deze persoon niet zelf van een regeling voor minima gebruik maakt, maar er wel minimaal één persoon in het huishouden is die dit wel doet, we deze persoon tot de minima rekenen.

¹ Het CBS legt de herkomst van een persoon vast aan de hand van het geboorteland van beide ouders en de persoon zelf. Bij twee ouders afkomstig uit verschillende landen (uitgezonderd Nederland) prevaleert de herkomst van de moeder (www.cbs.nl).

3. Ontwikkeling van armoede

3.1 Landelijke ontwikkeling

Om een goed beeld te krijgen van de ontwikkelingen in Groningen, willen we eerst de landelijke ontwikkelingen op het gebied van armoede in kaart brengen. Het CBS houdt de ontwikkeling van het aantal huishoudens met betrekking tot de 110% van de lage-inkomensgrens bij aan de hand van inkomensgegevens. Deze grens is goed vergelijkbaar met de 110% van het wettelijk minimum die wij hanteren, maar kan voor verschillende huishoudtypes kleine afwijkingen vertonen. Desalniettemin geven deze cijfers van het CBS ons een indicatie hoe de ontwikkelingen landelijk zijn. Omdat het CBS zich baseert op inkomensgegevens van de Belastingdienst, zijn data over 2014 pas in het tweede deel van 2015 beschikbaar.



Figuur 1: Landelijke ontwikkeling huishoudens onder 110% lage-inkomensgrens (CBS Statline, 2015)

De grafiek toont de landelijke ontwikkeling van huishoudens onder de 110% lage-inkomensgrens. Te zien is dat de ontwikkeling van het aandeel huishoudens onder deze grens sinds 2010 een constante stijging is. In de periode van 2010 tot 2013 is het percentage onder de lage-inkomensgrens gestaag gestegen van 11,6% naar 14,5%. Dit betekent dat er een kwart meer huishoudens in deze categorie bij zijn gekomen.

Naast de cijfers over de afgelopen periode, hebben het CBS en het Sociaal Cultureel Planbureau (SCP) eind 2014 het *Armoedesignalement 2014* uitgebracht. In dit armoedesignalement worden naast cijfers over de ontwikkelingen van de armoede in het verleden, ook prognosecijfers gegeven voor 2014 en 2015. In de onderstaande tabel staan deze cijfers weergegeven. Deze prognose voorspelt dat de ontwikkeling van het aantal minimahuishoudens (onder de 100% grens) niet doorzet, maar in de jaren 2014 en 2015 constant blijft dan wel een hele kleine afname laat zien.

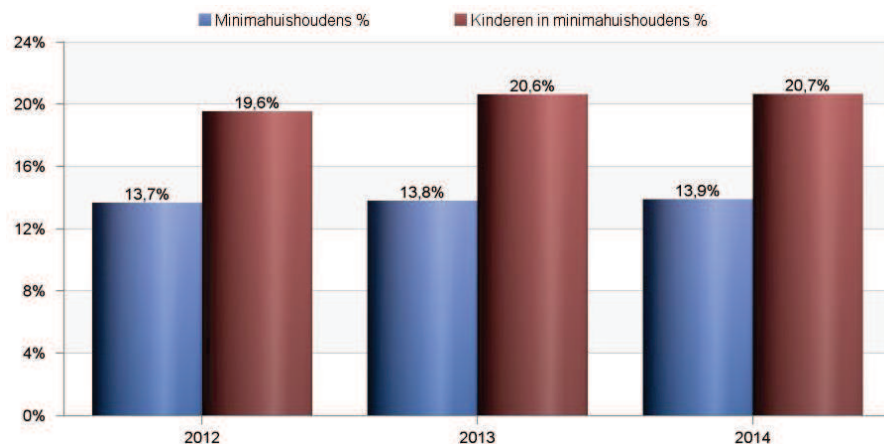
Tabel 1: Huishoudens onder lage-inkomensgrens (*Armoedesignalement 2014*)

	2011	2012	2013	2014 ^a	2015 ^a
Huishoudens %	8,2%	9,3%	10,3%	10,2%	10,1%

a - Raming SCP

3.2 Ontwikkelingen in Groningen

De stad Groningen heeft net als veel andere grote steden verhoudingsgewijs veel minimahuishoudens. Figuur 2 geeft de ontwikkeling weer van het percentage minimahuishoudens in de stad Groningen over de afgelopen drie jaar. In de periode van 2012 tot 2014 is er een absolute stijging geweest van het aantal minimahuishoudens in de stad. Doordat de stad echter ook groeide naar meer dan 200.000 inwoners, bleef het percentage minimahuishoudens relatief stabiel.



Figuur 2: Ontwikkeling minimahuishoudens gemeente Groningen

Doordat onze methodiek licht afwijkt van die van het CBS, zijn deze cijfers niet een op een te vergelijken met de landelijke cijfers. Wel valt op dat de trend die de landelijke cijfers duidelijk aangaven, in Groningen in veel mindere mate aanwezig is. In de afgelopen jaren is het aandeel minimahuishoudens minimaal gestegen.

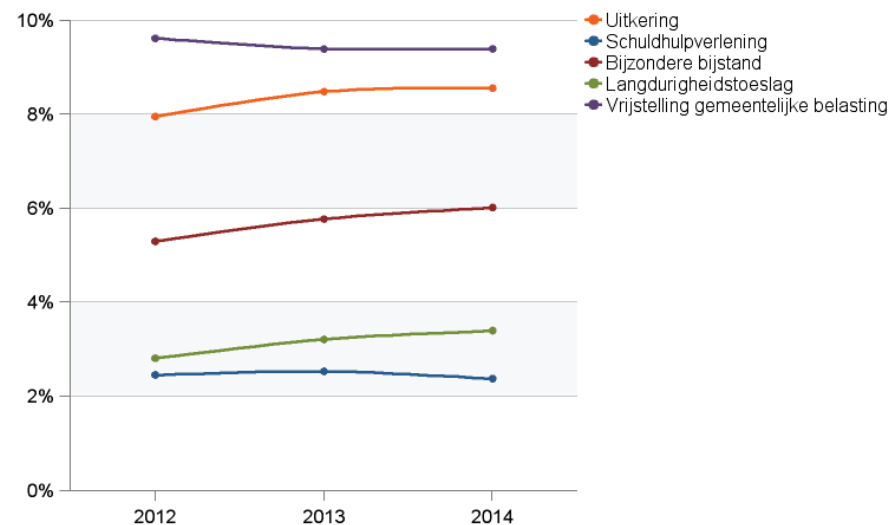
Het aandeel kinderen in minimahuishoudens is in 2013 gestegen, maar van 2013 naar 2014 ongeveer gelijk gebleven. Al met al lijkt het aandeel minima in Groningen in verhouding tot de landelijke ontwikkeling redelijk stabiel.

In figuur 3 is de ontwikkeling van het aandeel minimahuishoudens opgesplitst naar het gebruik van de gebruikte regelingen. Veel huishoudens maken gebruik van meerdere regelingen, waardoor de percentages niet optellen tot het totaal van de minimahuishoudens.

Het aandeel personen met een uitkering is in 2013 gestegen en gelijk gebleven in 2014, terwijl er een tegenovergestelde ontwikkeling heeft

plaatsgevonden bij het aandeel huishoudens dat een kwijtschelding voor de gemeentelijke belastingen heeft aangevraagd. De lichte stijging van het percentage minimahuishoudens lijkt vooral afkomstig te zijn van het aantal huishoudens dat een uitkering, bijzondere bijstand of een langdurigheidstoeslag heeft ontvangen.

De stijging van het aandeel huishoudens met langdurigheidstoeslag valt op: van 2,8% in 2012 naar 3,4% in 2014. Voor langdurigheidstoeslag moet een huishouden minimaal vijf jaar een inkomen onder 100% van het wettelijk minimum hebben gehad. Dit is een signaal dat mogelijk de langdurige armoede in de stad nog wel aan het toenemen is, ondanks de kleine verschillen binnen het totaal aantal minimahuishoudens.



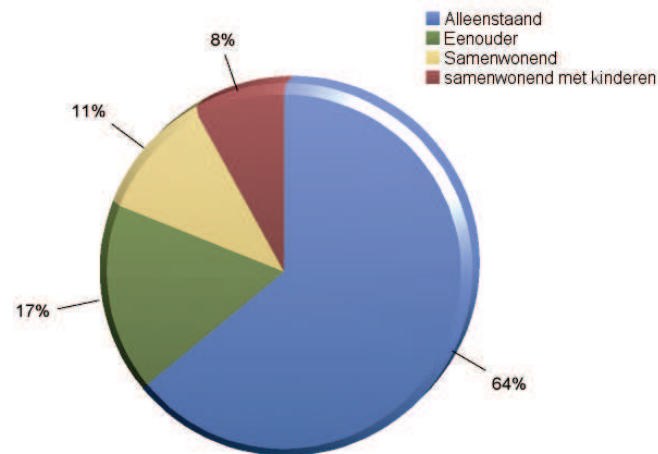
Figuur 3: Ontwikkeling van minimahuishoudens per regeling

4. Groningse minima in 2014

4.1 Huishoudensamenstelling

In dit hoofdstuk bekijken we de gegevens van de minimahuishoudens die we over 2014 hebben verzameld. Het onderstaande diagram toont de verdeling van minimahuishoudens in de stad naar de huishoudenssamenstelling. Groningen heeft naar verhouding veel alleenstaanden en het is dan ook niet verrassend dat het grootste deel van de minimahuishoudens bestaat uit alleenstaanden. Daarnaast valt het onevenredig grote aandeel eenoudergezinnen op.

Kijken we naar deze cijfers, maar dan voor huishoudens die de afgelopen drie jaar onafgebroken minima waren, dan valt op dat het aandeel eenoudergezinnen dan nog groter is (20%), terwijl het aandeel samenwonenden lager is (9%). De percentages voor alleenstaanden en samenwonenden met kinderen zijn hetzelfde als voor de minimahuishoudens in 2014.

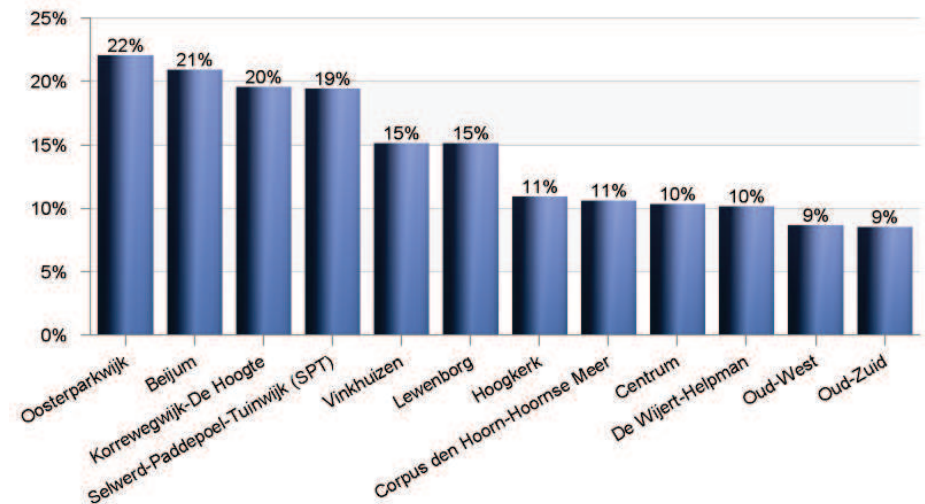


Figuur 4: minimahuishoudens in Groningen naar samenstelling (2014)

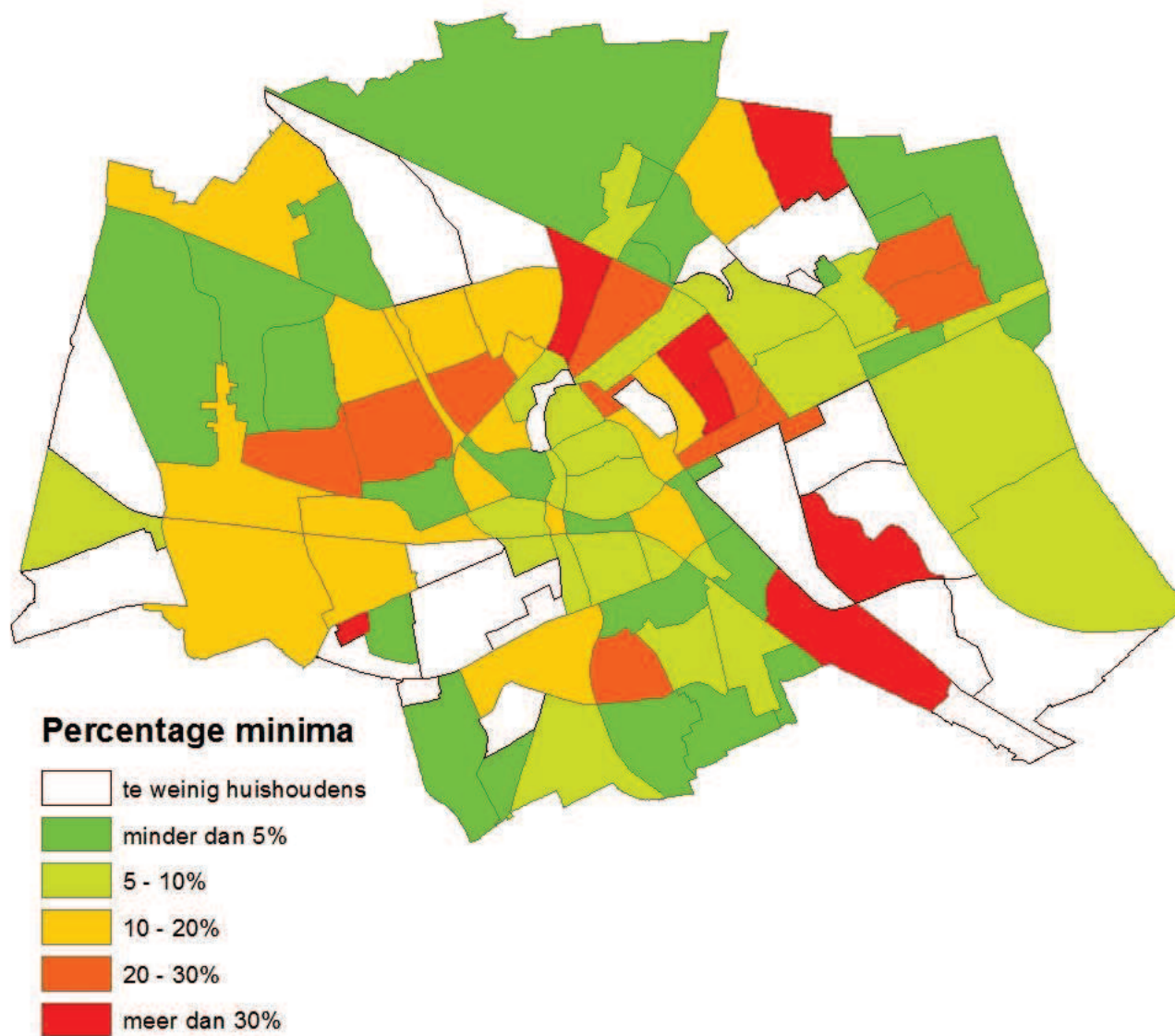
4.2 Minimahuishoudens in de wijk

Om inzicht te krijgen in de geografische verdeling van minimahuishoudens, hebben we onderzocht hoeveel minimahuishoudens er zijn in de verschillende wijken van de stad. In de onderstaande figuur staan de wijken van de stad in aflopende volgorde van het percentage minimahuishoudens.

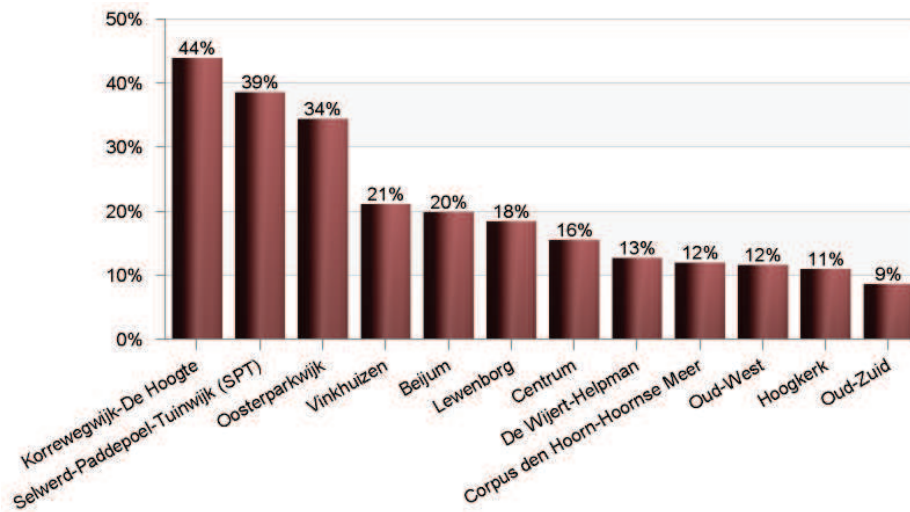
De wijk waar verhoudingsgewijs de meeste minima wonen is de Oosterparkwijk. Ook Beijum, Korrewegwijk-De Hoogte en Selwerd-Paddepoel-Tuinwijk kennen een relatief groot aandeel minimahuishoudens. Het laagste percentage huishoudens in armoede is te vinden in de wijken Oud-West en Oud-Zuid. Op de volgende pagina staat het percentage minima per buurt (kleinere eenheden dan de wijken in figuur 5) op de kaart weergegeven.



Figuur 5: Percentage minimahuishoudens per wijk in Groningen (2014)



Figuur 6: Kaart van Groningen met percentage minima per woonbuurt



Figuur 7: Percentage kinderen in minimahuishoudens per wijk (2014)

Naast het aandeel minimahuishoudens per wijk, kijken we ook naar het percentage kinderen in minimahuishoudens per wijk. Zie hiervoor figuur 7.

Het percentage kinderen in minimagezinnen blijkt per wijk aanzienlijk af te wijken van het percentage minimahuishoudens. De minimakinderen blijken vooral in Korrewegwijk-De Hoogte, Selwerd-Paddepoel-Tuinwijk en de Oosterparkwijk oververtegenwoordigd te zijn. Beijum valt op als wijk waar wel veel minimahuishoudens wonen, maar waar relatief minder kinderen in armoede opgroeien.

4.3 Herkomst van de minima

Naast de verdeling over de wijken van de minimahuishoudens, kijken we ook naar de herkomst van de huishoudens. Voor de herkomst hebben we gekeken naar de herkomst van het oudste lid van het huishouden. In

tabel 2 vindt u het percentage minimahuishoudens in Groningen naar herkomst.

Het hoogste aandeel minima voor zowel huishoudens als kinderen vinden we onder Groningers afkomstig uit Zuid-Mediterrane landen (Tunesië, Libië, Algerije & Egypte). Ook onder huishoudens van Marokkaanse, Antilliaans/ Arubaanse en Afrikaanse herkomst is het aandeel minimahuishoudens relatief groot.

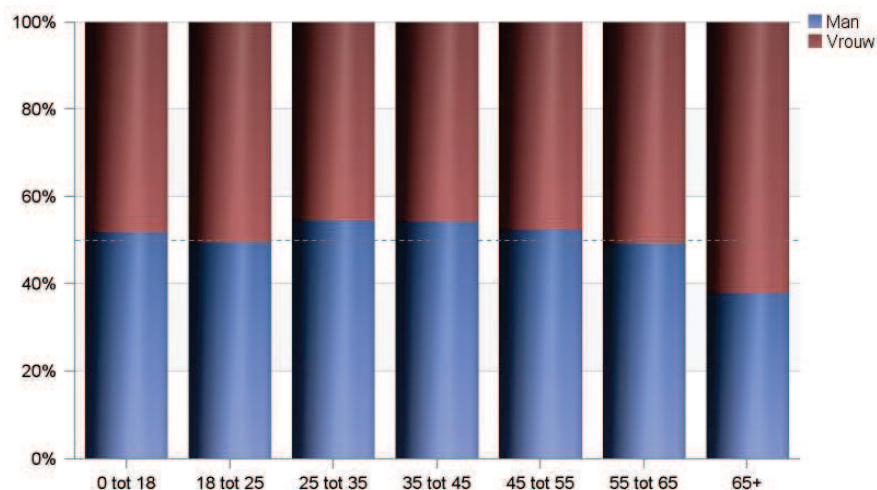
Uit tabel 2 blijkt opnieuw dat de kans dat een kind tot de minima behoort behoorlijk groter is dan de kans dat een huishouden een minimahuishouden is. Voor Aziatische Nederlanders geldt bijvoorbeeld een kans van 25% dat een huishouden tot de minima behoort. Voor kinderen met een Aziatische achtergrond leeft 42% binnen een minimahuishouden.

Tabel 2: Minimahuishoudens en kinderen in minimahuishoudens naar afkomst (2014)

	minimahuishoudens	Minimahuishoudens %	Kinderen minima %
Zuid-Mediterraan	174	45%	59%
Marokkaans	240	45%	49%
Antilliaans/Arubaans	907	43%	55%
Afrikaans	657	42%	53%
Surinaams	601	33%	30%
Turks	213	28%	38%
Aziatisch	1.022	25%	42%
Z- en M-Amerikaans	226	19%	35%
Indonesisch/Moluks	528	18%	19%
Noord-Mediterraan	305	16%	28%
Oost-Europees	396	16%	28%
Nederlands	11.350	12%	15%
Overig westers	669	9%	15%

4.4 Personen in minimahuishoudens

Naast huishoudens kijken we in deze rapportage ook naar de individuele personen binnen de minimahuishoudens. Binnen de 17.000 minima-huishoudens die Groningen in 2014 telt, leven meer dan 25.000 personen. In de onderstaande grafiek staat de verdeling van deze stadgers naar geslacht over de verschillende leeftijdscategorieën.



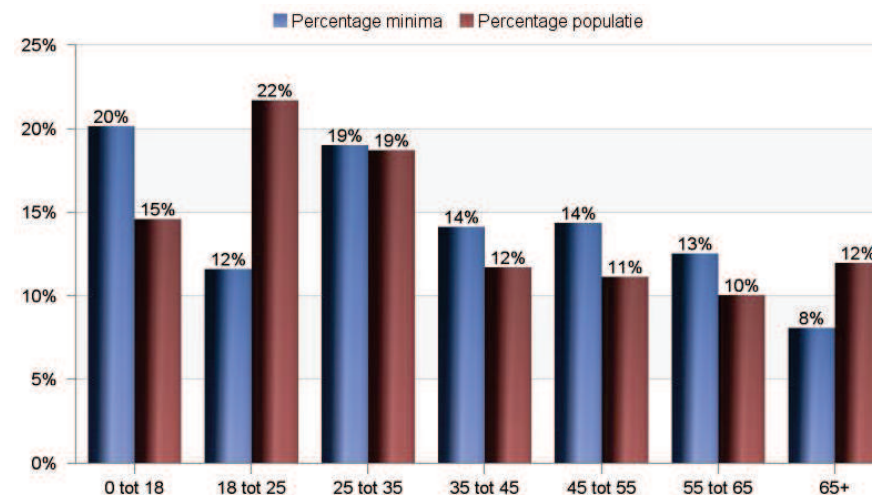
Figuur 8: Personen in minimahuishoudens naar leeftijd en geslacht (2014)

In de grafiek valt te zien dat mannen oververtegenwoordigd zijn in de leeftijd tussen 25 en 55. Vrouwen zijn oververtegenwoordigd in de 65+ categorie, wat voornamelijk verklaard kan worden doordat vrouwen gemiddeld ouder worden dan mannen. Het lijkt erop dat mannen na het 25^e levensjaar meer kans hebben om in armoede te leven dan vrouwen.

We hebben ook gekeken naar het verschil in de leeftijdsgroepen tussen de personen in minimahuishoudens in Groningen en de algemene

bevolking van Groningen. In de onderstaande grafiek is te zien dat de leeftijdscategorie van 18 tot 25 zeer groot is onder de populatie, maar niet onder de minima. Groningse studenten, die veelal in deze leeftijdscategorie zitten, kunnen van veel van onze minimaregelingen geen gebruik maken en zitten daardoor veel minder in ons minimabestand. Opvallend is het verschil voor de leeftijdsgroep tot 18 jaar. Met name in deze groep is er oververtegenwoordiging onder de minima. Dit geldt in mindere mate voor de leeftijden tussen 35 en 65.

Het aandeel minima onder vijftenzestigplussers ligt waarschijnlijk wel hoger dan in de figuur is aangegeven. Deels komt dat doordat zij waarschijnlijk minder gebruik maken van gemeentelijke inkomensondersteunende maatregelen en anderzijds weer meer van niet-gemeentelijke maatregelen zoals een AIO-aanvulling. Dergelijke niet door de gemeente verstrekte tegemoetkomingen zijn in dit onderzoek niet meegenomen.



Figuur 9: Percentage personen per leeftijdscategorie (2014)

5. Discussie

In dit hoofdstuk geven wij kort de kernbevindingen van dit onderzoek weer en plaatsen we enkele kanttekeningen bij onze bevindingen.

Voor het aantal minimahuishoudens hebben we in dit onderzoek gekeken naar huishoudens waarvan een lid gebruik maakt van een voorziening voor minima. Arme huishoudens die geen gebruik maken van minima-regelingen van de gemeente blijven voor ons buiten beeld. Omdat het CBS gebruik maakt van inkomensgegevens, heeft zij ook zicht op de groep minima die geen gebruik maakt van regelingen. Dit betekent dat de aantallen die wij vinden een onderschatting zijn van de werkelijke armoede in de stad. Dit vermoeden wordt bevestigd door cijfers uit het *Armoedesignalement 2014* van het CBS, dat vermeldt dat in Groningen 16,3% van de huishoudens een laag inkomen had (cijfers over 2012). Dit is aanzienlijk meer dan de 13,7% die wij voor 2012 tonen.

Dat we minder minimahuishoudens tellen in de stad dan het CBS, betekent dat er een groep minima is die de weg naar regelingen voor inkomensondersteuning vanuit de gemeente niet kunnen vinden. Het verdient aanbeveling uit te zoeken om welke groepen Groningers dit gaat.

Vaak wordt gesteld dat studentenhuishoudens een vertekening kunnen geven van cijfers over armoede. Het CBS heeft studentenhuishoudens daarom uitgesloten uit haar armoedecijfers. De inkomensondersteunende maatregelen en de bijstandsuitkeringen die wij als bron gebruiken, zijn voor studenten niet toegankelijk. Studenten hebben echter wel recht op kwijtschelding van de gemeentelijke belastingen en kunnen gebruik maken van schuldhulpverlening. Op dit moment is niet bekend op welk deel van de door ons getelde minimahuishoudens dit betrekking heeft.

BASIS VOOR BELEID



Bezoekadres

Kreupelstraat 1
9712 HW Groningen

Postadres

Postbus 30026
9700 RM Groningen

T (050)3675630

E info@os.groningen.nl

I www.os-groningen.nl

🐦 [@basisvoorbeleid](https://twitter.com/basisvoorbeleid)