

De enquête

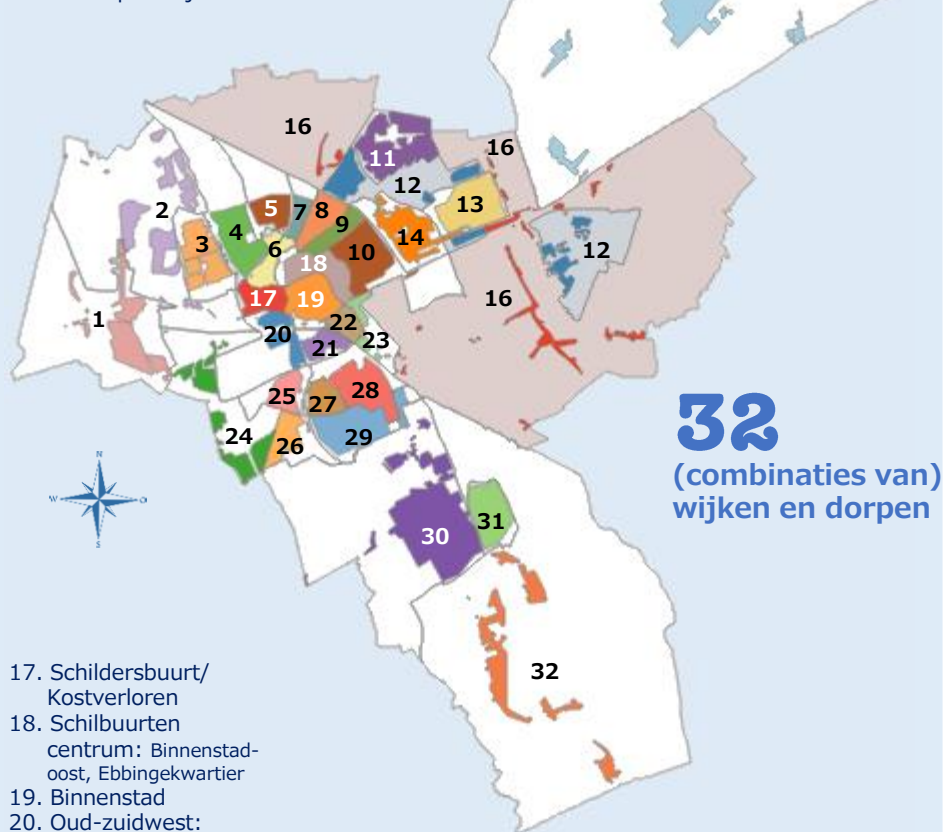
De Enquête leefbaarheid is in de herfst van 2018 voorgelegd aan veel inwoners van de toenmalige gemeenten Groningen, Haren en Ten Boer. In de oude gemeente Groningen was dit de twaalfde keer.

De enquête bevat vragen over leefbaarheid en veiligheid in wijk of dorp en over de eigen leefsituatie. Zo zijn er vragen over parkeren, het groen, overlast, veiligheid en hoe de mensen met elkaar omgaan in de buurt. Meer in het algemeen gaat het over hoe graag men in de buurt woont en wat de pluspunten en problemen in de buurt zijn. Andere onderwerpen zijn de woning, vrijwilligerswerk en sporten.

Het kaartje hiernaast geeft weer welke gebieden zijn onderscheiden voor dit onderzoek.

U vindt meer informatie over thema's, wijken en dorpen in de [Basisonitor Groningen](#).

1. Hoogkerk
2. Nieuw-west: Gravenburg, De Held, Reitdiep
3. Vinkhuizen
4. Paddepoel
5. Selwerd
6. Tuin-/Oranjewijk/Noorderplantsoenbrt
7. De Hoogte
8. Indische buurt
9. Professorenbuurt
10. Oosterparkwijk
11. Beijum
12. Nieuw-oost: De Hunze, Van Starckenborgh, Zilvermeer, Drielanden, Ruischerwaard, Meerstad
13. Lewenborg
14. Oosterhoogebrug/Ulgersmabuurt
15. Ten Boer: alle 9 dorpen
16. Dorpen-oost: Noorderhoogebrug, Ruischerbrug, Middelbert, Engelbert, Harkstede



17. Schildersbuurt/Kostverloren
18. Schilbuurten centrum: Binnenstad-oost, Ebbingekwartier
19. Binnenstad
20. Oud-zuidwest: Zeehelden-, Badstraten-, Grunobuurt, Laanhuizen
21. Hereweg-/Rivierenbuurt
22. Oosterpoort
23. Nieuw-zuidoost: Kop van oost, De Meeuwen, De Linie
24. Nieuw-zuidwest: Buitenhof, De Kring, Piccardthof, Hoornse Park
25. Corpus den Hoorn
26. Hoornse Meer
27. De Wijert
28. Helpman/Coendersborg
29. De Wijert-zuid/Villabuurt
30. Haren-dorp
31. Oosterhaar
32. Glimmen/Onnen/Noordlaren

Doel: een leefbare en veilige gemeente

De gemeenten Groningen, Haren en Ten Boer willen samen met de inwoners hun gemeenten leefbaar en veilig maken en houden. De mening van de inwoners is daarbij van groot belang.

Vooruitlopend op de gemeentelijke herindeling bundelden de gemeenten al in 2018 hun krachten voor dit grote onderzoek naar leefbaarheid.

Opzet: online en telefoon, getrapte steekproef

Een groot aantal willekeurig gekozen inwoners van de drie gemeenten kreeg een brief met een inlogcode om online mee te doen aan het onderzoek. Een deel van hen is gebeld om de vragen telefonisch te beantwoorden.

Voor uitkomsten over de wijken zijn er voldoende, 250, respondenten per wijk nodig. Hiertoe is een getrapte steekproef getrokken uit de BRP's van de gemeenten.

Representatief: voldoende respons en wegen

Analyses hebben uitgewezen dat de verdeling van de kenmerken leeftijd en geslacht in de responsgroep sterk kan verschillen met die in de totale populatie. Dit is zo goed mogelijk opgevangen via de steekproef. Om de bevolking van de wijken en dorpen zo goed mogelijk te vertegenwoordigen is ook een weging toegepast.

Omdat het inwonertal nogal varieert tussen de wijken is nog een extra weging toegepast om uitspraken te kunnen doen over de stad als geheel. Deze weging weerspiegelt behalve de geslachten en leeftijdsverhoudingen ook het inwonertal per wijk.

10.304 inwoners deden mee