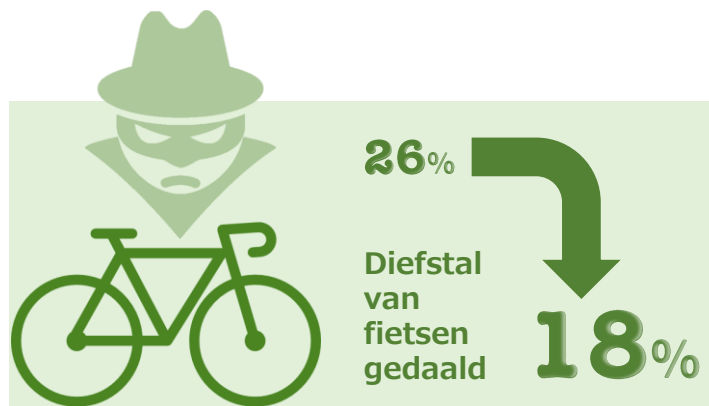
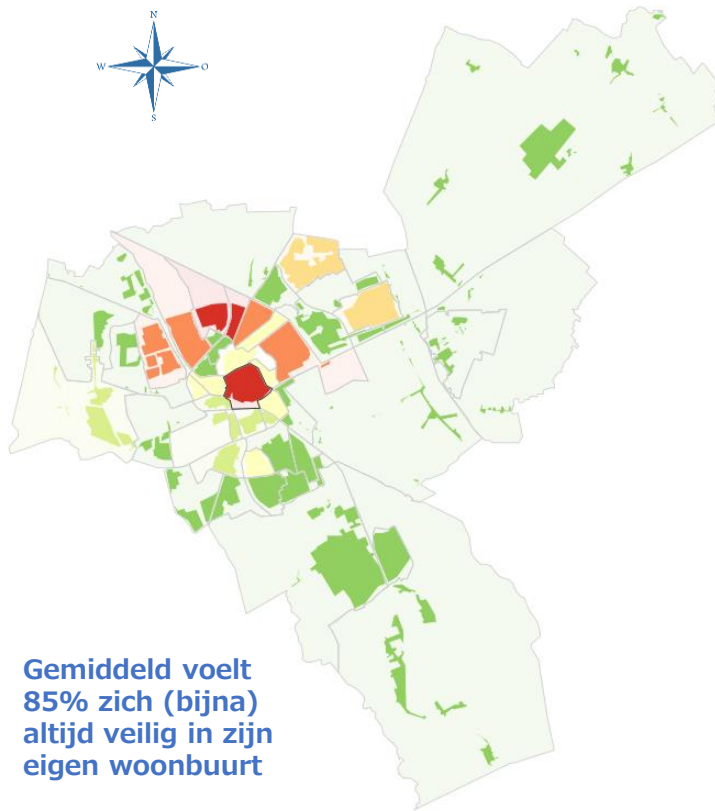


# Veiligheidsbeleving

De veiligheidsbeleving wordt gemeten aan de hand van gevoelens van onveiligheid in de buurt, of men slachtoffer is geworden van inbraak, diefstal en/of geweld in de buurt en de mate waarin overlast wordt ervaren in de buurt.

De percentages hiernaast gaan over de gemeente Groningen als geheel. Het kaartje laat zien of (combinaties van) wijken/dorpen gunstiger of minder gunstig scoren dan het gemeentelijke gemiddelde. De kleuren rood en oranje staan voor ongunstiger scores. Geel duidt op een score rond het gemiddelde. Groen staat voor gunstiger scores. Dit kaartje geeft weer hoeveel wijkbewoners zich wel eens onveilig voelen in hun eigen woonbuurt.

U vindt meer informatie over thema's, wijken en dorpen in de [Basismonitor Groningen](#).



## Algemeen beeld en ontwikkeling

### Veiligheid opnieuw verbeterd

De scores voor gevoelens van veiligheid zijn opnieuw verbeterd. Deels is dit te verklaren door de prima scores in de voormalige gemeenten Haren en Ten Boer, die het gemeentelijke gemiddelde hebben verbeterd. Maar ook de voormalige gemeente Groningen laat over de gehele lijn een verbetering zien.

De hoogste percentages die aangeven zich onveilig te voelen in hun woonbuurt tellen Selwerd, De Hoogte en de Binnenstad. Op vrijwel alle onderdelen scoren deze wijken ongunstiger dan gemiddeld. In het zuiden van de stad en in de dorpen voelt men zich het meest veilig.

### Meer inwoners Haren-dorp bang voor inbraak – ten onrechte

De dorpen scoren op het gebied van veiligheidsbeleving in het algemeen beter dan de stadswijken. Een uitzondering hierop is het idee over het vaak voorkomen van woninginbraken in Haren-dorp. Van de inwoners hier hebben er meer dan gemiddeld het idee dat woninginbraken in hun buurt vaak voorkomen. Haren-dorp heeft daarmee

de hoogste score van de hele gemeente. Het aantal inwoners dat werkelijk slachtoffer is geweest van (poging tot) woninginbraak wijkt echter niet af van het gemiddelde (4%). En dit wordt bevestigd door de aangiftecijfers van de politie. In de Professorenbuurt denken veel meer inwoners dan eerder dat woninginbraak vaak voorkomt.

### Sterke daling fietsendiefstal

Het gevoel dat fietsendiefstal vaak voorkomt toont over de hele linie een sterke afname. In 2016 had 26% van de respondenten het gevoel dat diefstal van

fietsen vaak voorkwam. In 2018 was dit nog maar 18%. Dit komt overeen met de sterke daling in het aantal politieaangiften.

### Overlast afgenomen, maar hier en daar toenames

In een aantal wijken is overlast door drugsgebruik toegenomen: dit geldt voor de Professorenbuurt, de Binnenstad en Paddepoel. In de andere wijken en dorpen en gemiddeld blijft deze vorm van overlast op een laag niveau.

Verder zijn er steeds minder inwoners die overlast ervaren van geluid, omwonenden en groepen jongeren. Een uitzondering hierop is De Hoogte: hier is een toename te zien in overlast door omwonenden.

### Vaak voorkomen vervelende voorvallen en overlast

