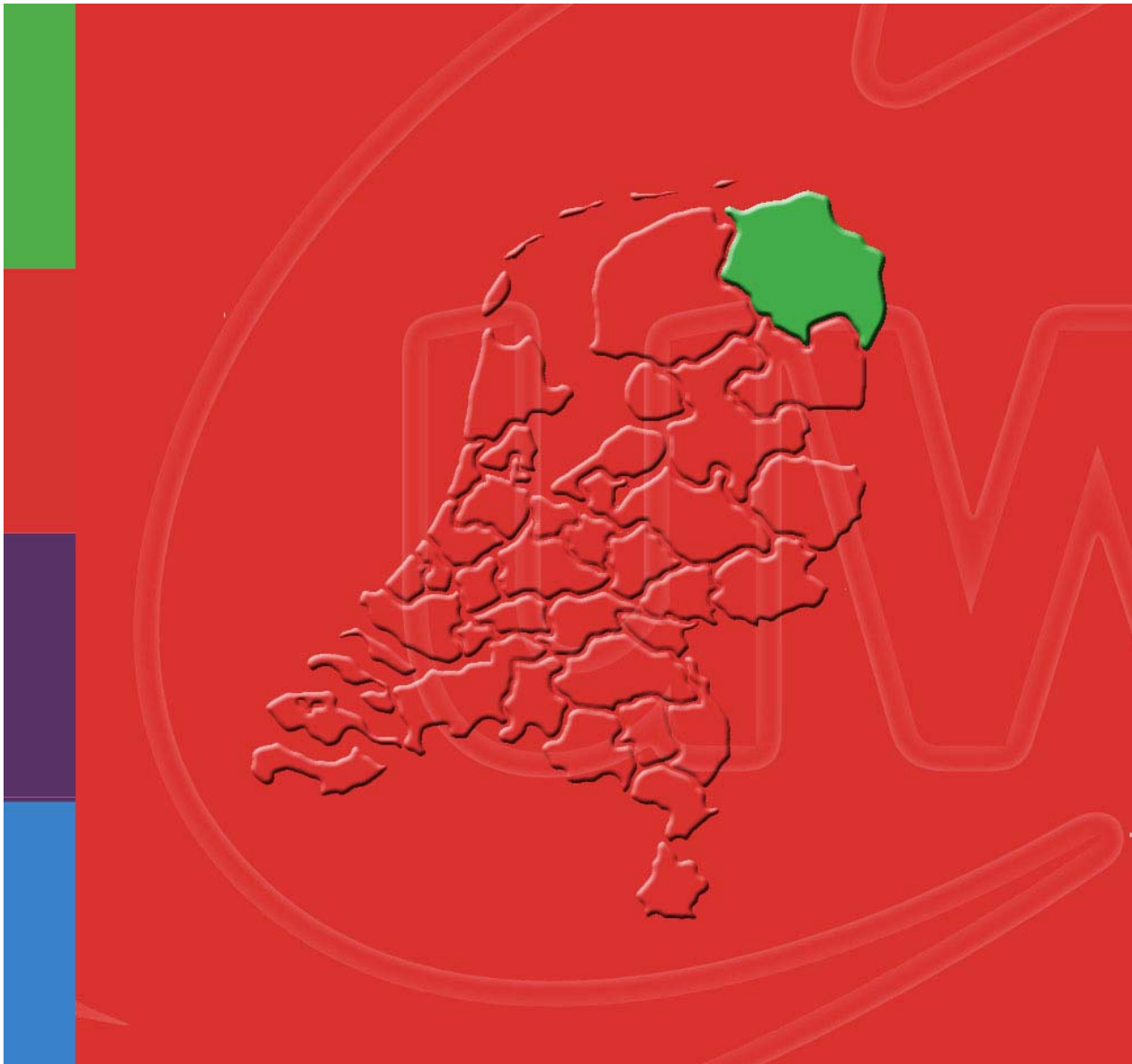


# Basisset Regionale Arbeidsmarktinformatie

## Arbeidsmarktregio Groningen

december 2013



---

# Inhoudsopgave

<b>Inleiding</b>	<b>2</b>
Meer zicht op de regionale arbeidsmarkt	2
<b>Managementsamenvatting</b>	<b>3</b>
Aanbodzijde	3
Vraagzijde	3
<b>1. Arbeidsmarktontwikkelingen in de regio</b>	<b>4</b>
1.1. Aanbodzijde van de arbeidsmarkt	4
1.2. Vraagzijde van de arbeidsmarkt	9
1.3. Vraag en aanbod vergeleken	11
<b>2. Arbeidsmarktontwikkelingen in Nederland</b>	<b>13</b>
2.1. Aanbodzijde van de arbeidsmarkt	13
2.2. Vraagzijde	14
<b>3 Aanbodcijfers op lokaal niveau</b>	<b>15</b>
<b>Colofon</b>	<b>17</b>

---

# Inleiding

## Meer zicht op de regionale arbeidsmarkt

Regionale arbeidsmarktinformatie is belangrijk voor de ontwikkeling van een goed regionaal arbeidsmarktbeleid. UWV levert arbeidsmarktinformatie op basis van de eigen bestanden van werkzoekenden en vacatures, gecombineerd met informatie van anderen.

De behoefte aan arbeidsmarktinformatie is zeer divers, afhankelijk van het doel van de gebruiker. Daarom biedt UWV haar arbeidsmarktinformatie ook langs verschillende wegen en via verschillende producten aan. Eén daarvan is deze Basisset Regionale Arbeidsmarktinformatie.

### Actueel beeld

Economie en arbeidsmarkt zijn steeds in beweging. Het is daarom belangrijk over recente informatie met betrekking tot de ontwikkelingen op de arbeidsmarkt te beschikken. Binnen vier weken na elke kalendermaand wordt een nieuwe basisset gepubliceerd op [werk.nl](http://werk.nl). De basisset geeft de actuele stand van vraag en aanbod op de regionale arbeidsmarkt weer op basis van de registratie bij UWV. Maar ook de ontwikkeling in de afgelopen twaalf maanden. Het vergelijken van vraag- en aanbodgegevens geeft een indicatie van spanning op de arbeidsmarkt.

De basisset is vooral bedoeld voor mensen die de regionale arbeidsmarkt als werkveld hebben. Dat varieert van bestuurders, beleidsmakers, managers en onderzoekers tot mensen in de uitvoering op het gebied van arbeidsbemiddeling en re-integratie.

### Per arbeidsmarktregio

De basisset biedt informatie op het niveau van de 35 arbeidsmarktregio's. Ter vergelijking staat ook de landelijke ontwikkeling van werkzoekenden en UWV-vacatures in de basisset. Door de uniforme opzet zijn arbeidsmarktregio's bovendien gemakkelijk met elkaar te vergelijken.

### Geregistreeerde werkzoekenden

In deze basisset wordt vanaf september 2013 gesproken over geregistreeerde werkzoekenden in plaats van niet-werkende werkzoekenden (nww). De definitie van beide termen is gelijk. De term geregistreeerde werkzoekenden geeft echter duidelijker weer dat er in deze basisset gerapporteerd wordt over de groep werkzoekenden die bij UWV ingeschreven staat en niet over alle werkzoekenden in Nederland.

### Meer informatie

Deze basisset biedt een eerste oriëntatie op de stand en ontwikkeling van de arbeidsmarkt. Wie meer wil weten over cijfers en trends kan terecht op [https://www.werk.nl/werk\\_nl/arbeidsmarktinformatie/home](https://www.werk.nl/werk_nl/arbeidsmarktinformatie/home), waar alle arbeidsmarktinformatie van UWV bij elkaar staat. Of neem contact op met de regionale arbeidsmarktadviseur (zie colofon).

---

# Managementsamenvatting

## Aanbodzijde

### Geregistreeerde werkzoekenden-stand

Eind december stonden 40.862 geregistreeerde werkzoekenden ingeschreven in de arbeidsmarktregio Groningen. Een jaar eerder waren dat er 30.552. Dit betekent een stijging met 10.310 personen, ofwel 33,7%. In vergelijking met november is het aantal geregistreeerde werkzoekenden met 4.770 personen gestegen (13,2%). De stijging van het aantal geregistreeerde werkzoekenden in december is grotendeels het gevolg van het opnieuw registreren van een grote groep – voornamelijk – WWB'ers die al langer werkzoekend waren. In Nederland stonden eind december 762.467 geregistreeerde werkzoekenden ingeschreven bij UWV. Vergeleken met een jaar geleden is dit een stijging met 193.771 personen, ofwel 34,1%. In vergelijking met november is het aantal geregistreeerde werkzoekenden landelijk met 14.295 personen (1,9%) gestegen.

### Nww-percentages

Het nww-percentage (de geregistreeerde werkzoekenden uitgedrukt als percentage van de beroepsbevolking) kwam in de arbeidsmarktregio Groningen eind december uit op 12,1%. Landelijk lag het nww-percentage eind december op 9,7%. De afstand tussen het landelijke en het regionale niveau van geregistreeerde werkzoekenden bedraagt daarmee 2,4 procentpunt.

### Geregistreeerde werkzoekenden naar opleidingsniveau en leeftijd

De stijging in de afgelopen 12 maanden heeft zich vooral voorgedaan bij de geregistreeerde werkzoekenden met een opleiding op Havo/Vwo-niveau (44,6%). Van de geregistreeerde werkzoekenden wonend in de arbeidsmarktregio Groningen is 12,8% jonger dan 27 jaar, is 54,6% tussen de 27 en 50 jaar oud en 32,6% is 50 jaar of ouder. Landelijk is 11,3% jonger dan 27 jaar, 53,4% tussen de 27 en 50 jaar en 35,3% 50 jaar of ouder.

### Geregistreeerde werkzoekenden naar beroepsgroep

Het aantal geregistreeerde werkzoekenden in de arbeidsmarktregio Groningen is het hoogst voor de beroepsgroepen productiemedewerkers, chauffeurs, hulpkrachten horeca en verzorging, interieurverzorgers en verzorgend personeel.

### Geregistreeerde werkzoekenden-instroom

De instroom van geregistreeerde werkzoekenden in de maand december in de arbeidsmarktregio Groningen bedroeg 8.012 personen. Een jaar eerder waren dat 3.799 personen. Dat betekent een stijging van 110,9%. De instroom is ten opzichte van november gestegen met 4.874 personen (155,3%). Landelijk is de instroom geregistreeerde werkzoekenden in de maand december 87.058 personen. Dat is een stijging met 13.351 personen (18,1%) ten opzichte van een jaar eerder.

### Geregistreeerde werkzoekenden-uitstroom

De uitstroomcijfers voor december komen volgende maand beschikbaar. De uitstroom in november in de arbeidsmarktregio Groningen bedroeg 1.800 personen. Vorig jaar november stroomden 2.235 geregistreeerde werkzoekenden uit. Dit betekent een daling van 19,5%. De uitstroom is ten opzichte van oktober gedaald met 2.730 personen (60,3%). Landelijk is de uitstroom in november 36.020 personen. Dat is een daling van 14,1% (5.920 personen) ten opzichte van een jaar eerder. Ten opzichte van oktober is de uitstroom landelijk gedaald met 60,8% (55.968 personen).

## Vraagzijde

### Openstaande vacatures

Eind december stonden bij UWV in de arbeidsmarktregio Groningen 926 openstaande vacatures geregistreeerd. Een jaar eerder waren dat er 914. Ten opzichte van vorig jaar is dit een stijging met 1,3%. Er staan vooral vacatures open voor technische en industrieberoepen, economisch-administratieve beroepen en verzorgende en dienstverlenende beroepen in de regio Groningen.

# 1. Arbeidsmarktontwikkelingen in de regio

In dit hoofdstuk staat de arbeidsmarktregio Groningen centraal. In de volgende paragrafen zijn de ontwikkelingen op de arbeidsmarkt uitgewerkt in grafieken en cijfers, waarbij een onderscheid is gemaakt naar het aanbod (de geregistreerde werkzoekenden) op de arbeidsmarkt en naar de vraag (de vacatures).

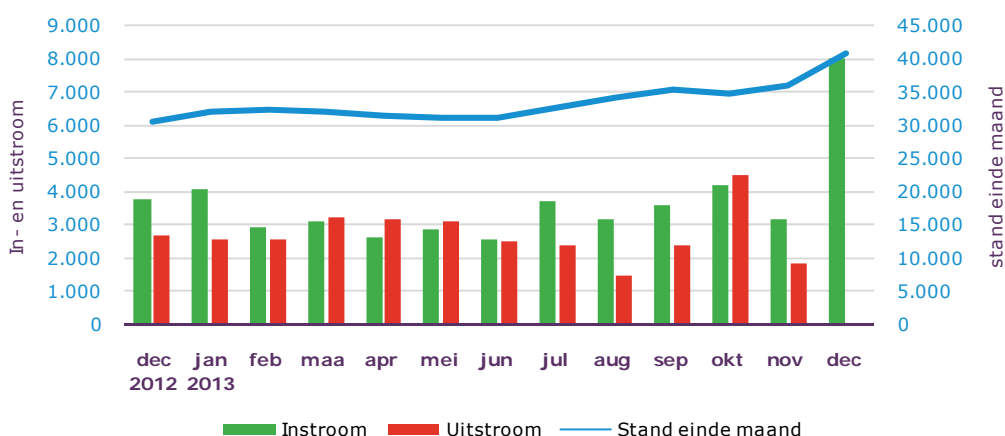
## 1.1. Aanbodzijde van de arbeidsmarkt

Het aantal geregistreerde werkzoekenden<sup>1</sup> omvat een belangrijk deel van het aanbod op de regionale arbeidsmarkt. Het aantal geregistreerde werkzoekenden aan het eind van de maand is een standcijfer, dat wil zeggen een momentopname. Veranderingen in de stand zijn het resultaat van in- en uitstroom van geregistreerde werkzoekenden. Die stroomcijfers geven de dynamiek op de arbeidsmarkt weer.

Verbijzondering naar leeftijd, opleidingsniveau en duur niet-werkend geeft meer inzicht in het aantal geregistreerde werkzoekenden. Bijvoorbeeld hoe sterk de groep jongeren in het bestand verandert, hoe groot het aantal laag opgeleiden in het bestand is of hoe de verhouding is tussen mensen die al langer of pas sinds kort hun baan hebben verloren.

### Stand- en stroomcijfers

afbeelding 1.1 Instroom, uitstroom en stand geregistreerde werkzoekenden



De kolommen in afbeelding 1.1 laten de in- en uitstroom van geregistreerde werkzoekenden zien. De aantallen zijn links in de grafiek af te lezen. De blauwe lijn geeft de stand van het aantal geregistreerde werkzoekenden aan het eind van elke maand weer. De bijbehorende schaal staat rechts in de afbeelding. Hierbij geldt dat verlies of het vinden van een baan niet de enige reden is voor in- of uitstroom.

tabel 1.1 Instroom, uitstroom en stand geregistreerde werkzoekenden

	dec 2012	jan 2013	feb	maa	apr	mei	jun	jul	aug	sep	okt	nov	dec
Stand einde maand	30.552	32.039	32.333	32.143	31.567	31.245	31.197	32.539	34.257	35.347	34.902	36.092	40.862
Instroom	3.799	4.081	2.892	3.101	2.591	2.843	2.543	3.714	3.137	3.598	4.217	3.138	8.012
Uitstroom	2.701	2.556	2.536	3.202	3.192	3.082	2.475	2.355	1.434	2.349	4.530	1.800	-

\*Uitstroomcijfers worden met een maand vertraging gepubliceerd. De reden hiervoor is dat werkzoekenden die zich binnen een maand opnieuw inschrijven, niet tot de uitstroom worden gerekend.

<sup>1</sup> Een geregistreerde werkzoekende is een bij UWV ingeschreven werkzoekende zonder werk of minder dan 12 uur per week werkzaam (voorheen niet-werkende werkzoekenden (nww) genoemd).

De stijging van het aantal geregistreerde werkzoekenden in december is grotendeels het gevolg van het opnieuw registreren van een grote groep – voornamelijk – WWB'ers die al langer werkzoekend waren.

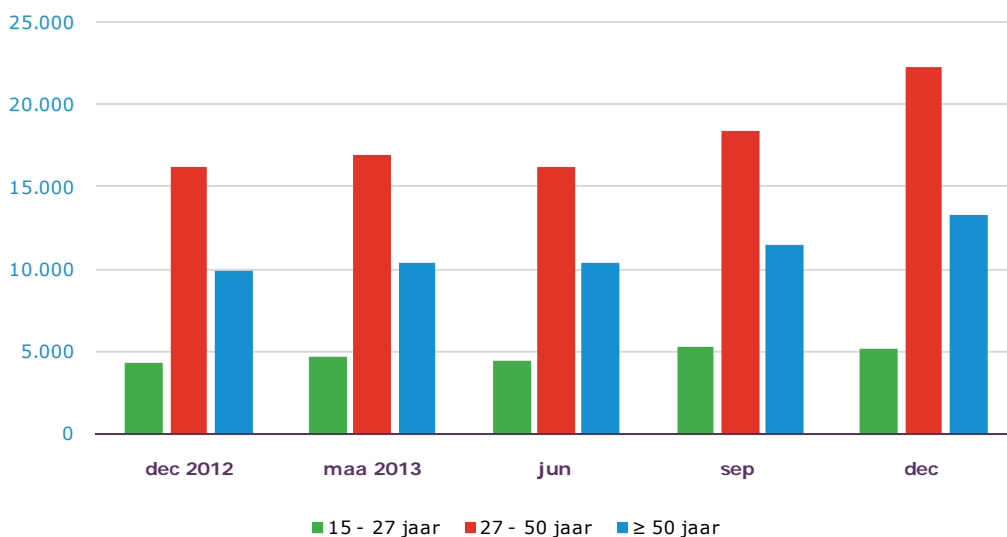
### Leeftijd

Eind december 2013 behoort 54,6% van de geregistreerde werkzoekenden tot de 27 tot 50-jarigen en vormt het de grootste groep in het bestand. Het aandeel ten opzichte van een jaar geleden is met 1,5 procentpunt toegenomen. De categorie 50-plussers omvat 32,6% van de geregistreerde werkzoekenden en is ten opzichte van vorig jaar met 0,1 procentpunt toegenomen. De groep jongeren vormt met 12,8% de kleinste categorie en is vergeleken met vorig jaar met 1,6 procentpunt afgenomen.

Vergeleken met de groep jongeren is de dynamiek van in- en uitstroom bij ouderen laag. Dat betekent dat ouderen minder snel niet-werkend worden, maar als ze het eenmaal zijn, komen ze gemiddeld ook minder gemakkelijk weer aan het werk. Dat de dynamiek onder jongeren groter is dan onder ouderen komt voor een deel omdat ze, meer dan ouderen, op basis van tijdelijke contracten werken.

Het aantal jongeren onder de geregistreerde werkzoekenden vormt een onderschatting van de werkelijke jeugdwerkloosheid, omdat werkzoekende jongeren die geen recht op een uitkering hebben niet verplicht zijn zich als werkzoekende in te schrijven. Het aanbod op de arbeidsmarkt is dus groter dan het aantal dat is ingeschreven bij UWV.

afbeelding 1.2 Geregistreerde werkzoekenden naar leeftijd



tabel 1.2 Geregistreerde werkzoekenden naar leeftijd

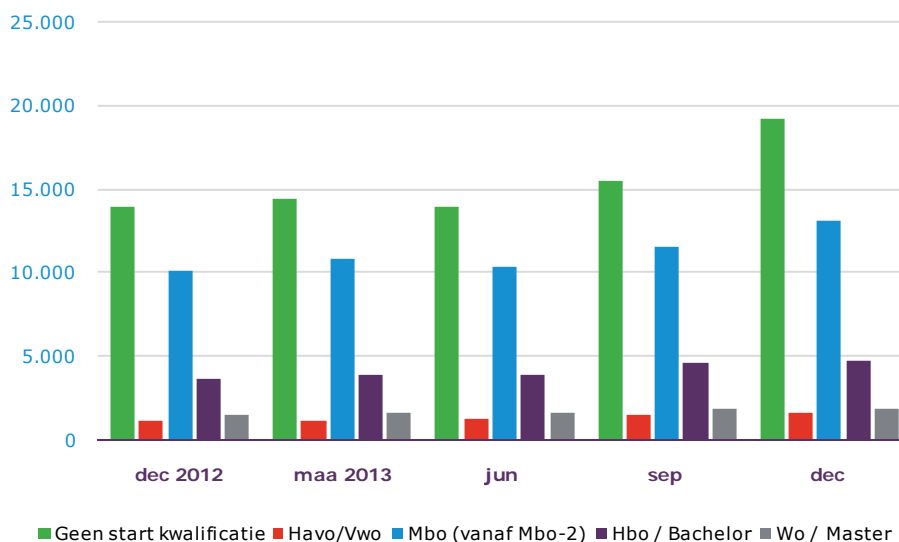
	dec 2012	maa 2013	jun	sep	dec
15-27 jaar	4.403	4.677	4.517	5.378	5.239
27-50 jaar	16.232	17.008	16.292	18.407	22.322
≥ 50 jaar	9.917	10.458	10.388	11.562	13.301

### Opleidingsniveau

Ultimo december 2013 heeft bij benadering 47,1% van de geregistreerde werkzoekenden geen startkwalificatie. Dat is het aandeel van de groep met Basisonderwijs, Vmbo of Mbo-1 als hoogst afgeronde opleiding in het totale bestand geregistreerde werkzoekenden.

De groep zonder startkwalificatie vormt de grootste groep in het bestand (47,1%). Vergeleken met een jaar eerder is haar aandeel met 1,3 procentpunt toegenomen. De groep middelbaar opgeleiden heeft een aandeel van 32,3%. Dit is op jaarbasis met 1,0 procentpunt afgenomen. Het aandeel van de hoogopgeleiden (Hbo/Wo) is met 0,6 procentpunt tot 16,5% afgenomen.

afbeelding 1.3 Geregistreerde werkzoekenden naar opleidingsniveau



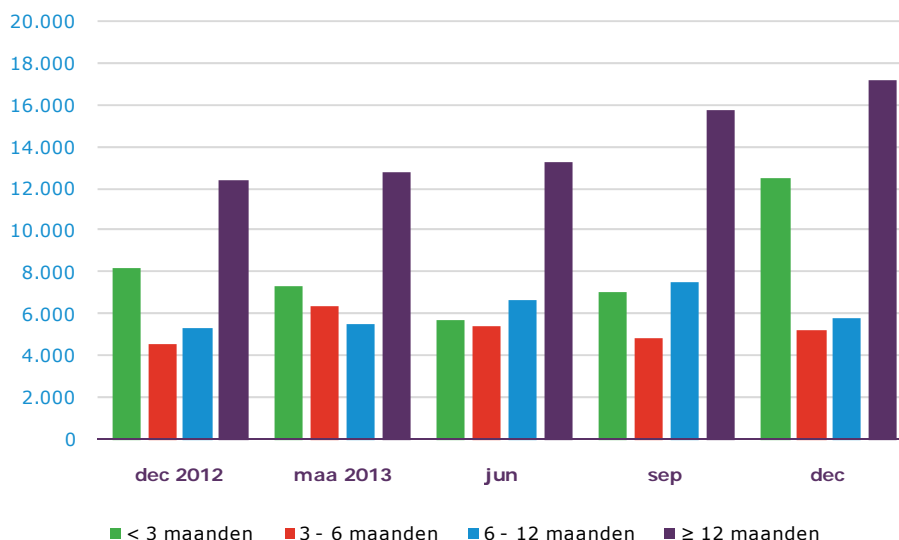
tabel 1.3 Geregistreerde werkzoekenden naar opleidingsniveau

	dec 2012	maa 2013	jun	sep	dec
Geen start kwalificatie	13.981	14.445	13.970	15.552	19.237
Havo/Vwo	1.168	1.235	1.310	1.522	1.689
Mbo (vanaf Mbo-2)	10.168	10.847	10.389	11.645	13.195
Hbo / Bachelor	3.689	3.961	3.911	4.705	4.803
Wo / Master	1.546	1.655	1.617	1.923	1.938

### Duur niet-werkend

Eind december 2013 was 56,4% van de geregistreerde werkzoekenden minimaal zes maanden niet-werkend. In het algemeen geldt dat hoe langer mensen niet werken, hoe lastiger het wordt om weer werk te vinden. Daarmee is de duur niet-werkend een goede indicatie voor de afstand tot de arbeidsmarkt.

afbeelding 1.4 Geregisteerde werkzoekenden naar duur niet-werkend



tabel 1.4 Geregisteerde werkzoekenden naar duur niet-werkend

	dec 2012	maa 2013	jun	sep	dec
< 3 maanden	8.190	7.337	5.769	7.110	12.508
3 - 6 maanden	4.573	6.381	5.439	4.848	5.288
6 - 12 maanden	5.395	5.558	6.694	7.569	5.884
≥ 12 maanden	12.394	12.867	13.295	15.820	17.182

De groep kortdurend ingeschrevenen tot 6 maanden niet-werkend heeft een aandeel van 43,6% in het geregisteerde werkzoekenden-bestand. Vergelijken met een jaar eerder is hun aandeel met 1,8 procentpunt toegenomen. De groep langdurig geregisteerde werkzoekenden met een minimale duur niet-werkend van 12 maanden heeft een aandeel van 42,0%. Dit is op jaarbasis met 1,5 procentpunt toegenomen.

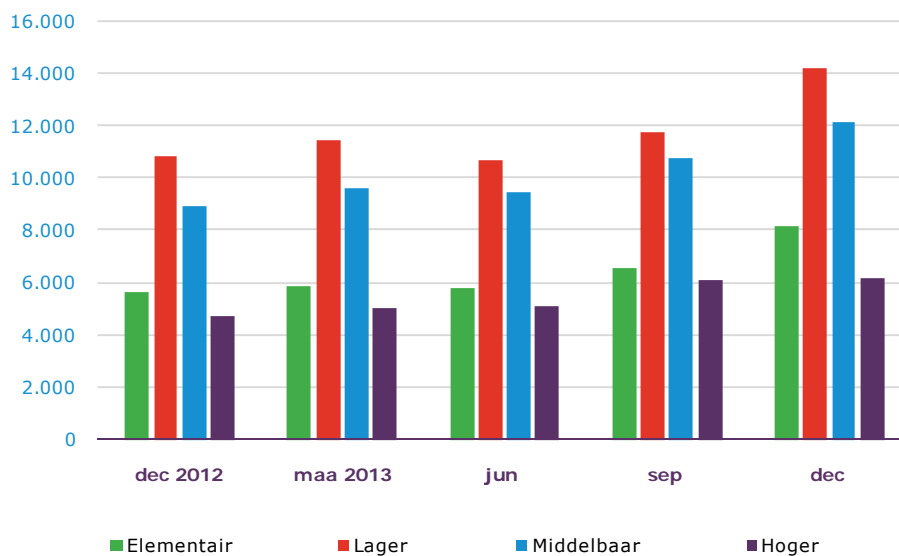
### Beroepsniveau

Eind december 2013 stond 20,0% van de geregisteerde werkzoekenden ingeschreven met een beroep op elementair niveau, 34,8% op lager niveau, 29,8% op middelbaar en 15,3% op hoger niveau (hbo/wo). Van de groep geregisteerde werkzoekenden in totaal zocht op dat moment 28,9% werk in de technische en industrieberoepen, 25,3% in de verzorgende en dienstverlenende beroepen en 20,8% in de economisch-administratieve beroepen.

Vergelijken met een jaar eerder is het aantal geregisteerde werkzoekenden met een elementair beroep met 44,2% toegenomen. Het aantal geregisteerde werkzoekenden met een lager beroep is op jaarbasis met 30,5% toegenomen en het aantal geregisteerde werkzoekenden met een middelbaar beroep is met 35,9% toegenomen. Het aantal geregisteerde werkzoekenden met een hoger- of wetenschappelijk beroep is met 30,9% toegenomen.



afbeelding 1.5 Geregisteerde werkzoekenden naar beroepsniveau



tabel 1.5 Geregisteerde werkzoekenden naar beroepsgroep

	dec 2012	maa 2013	jun	sep	dec
<b>Elementaire beroepen</b>	<b>5.674</b>	<b>5.898</b>	<b>5.820</b>	<b>6.604</b>	<b>8.183</b>
Agrarische beroepen	8	10	5	5	9
Economisch-administratieve beroepen	383	382	403	434	484
Technische en industrieberoepen	3.172	3.317	3.200	3.653	4.653
Transportberoepen	269	270	252	260	339
Verzorgende en dienstverlenende beroepen	1.842	1.919	1.950	2.242	2.698
<b>Lagere beroepen</b>	<b>10.903</b>	<b>11.511</b>	<b>10.690</b>	<b>11.786</b>	<b>14.225</b>
Agrarische beroepen	512	517	466	533	667
Economisch-administratieve beroepen	1.667	1.768	1.751	1.925	2.156
Medische en paramedische beroepen	74	70	72	92	112
Openbare orde- en veiligheidsberoepen	130	135	134	158	185
Pedagogische beroepen	24	19	12	19	21
Technische en industrieberoepen	3.107	3.271	2.533	2.659	3.681
Transportberoepen	2.189	2.313	2.189	2.397	2.745
Verzorgende en dienstverlenende beroepen	3.190	3.418	3.523	4.003	4.658
<b>Middelbare beroepen</b>	<b>8.958</b>	<b>9.659</b>	<b>9.529</b>	<b>10.773</b>	<b>12.170</b>
Agrarische beroepen	215	210	152	185	258
Economisch-administratieve beroepen	2.944	3.168	3.184	3.602	3.895
Informatica beroepen	265	284	303	355	423
Medische en paramedische beroepen	288	309	316	359	373
Openbare orde- en veiligheidsberoepen	250	252	248	269	293
Pedagogische beroepen	100	111	116	136	156
Sociaal-culturele beroepen	617	676	647	717	807
Technische en industrieberoepen	2.253	2.395	2.251	2.449	2.934
Transportberoepen	38	38	33	35	40
Verzorgende en dienstverlenende beroepen	1.988	2.216	2.279	2.666	2.991
<b>Hogere en wetenschappelijke beroepen</b>	<b>4.763</b>	<b>5.065</b>	<b>5.143</b>	<b>6.160</b>	<b>6.236</b>
Agrarische beroepen	64	62	60	74	89
Economisch-administratieve beroepen	1.401	1.539	1.589	1.879	1.953
Informatica beroepen	350	356	363	385	427
Medische en paramedische beroepen	351	362	353	455	460
Openbare orde- en veiligheidsberoepen	5	8	6	6	6
Pedagogische beroepen	761	745	754	1.072	905
Sociaal-culturele beroepen	1.372	1.484	1.489	1.714	1.832
Technische en industrieberoepen	450	499	519	564	548
Transportberoepen	9	10	10	11	16

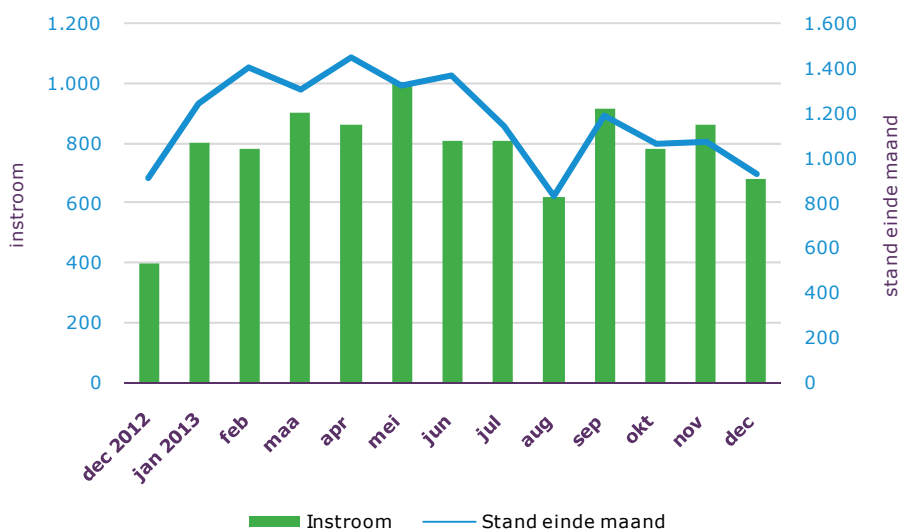
## 1.2. Vraagzijde van de arbeidsmarkt

Het aantal bij UWV geregistreerde vacatures vormt een indicatie voor de vraag naar personeel op de arbeidsmarkt.

Standcijfers geven aan hoeveel vacatures er op dat moment openstaan. Veranderingen in de stand zijn het resultaat van de instroom van nieuwe vacatures en de uitstroom van vacatures die zijn vervuld of ingetrokken. In deze paragraaf worden de openstaande vacatures verbijzonderd naar beroepsniveau en beroepsgroep.

Eind december 2013 stonden er 926 vacatures open bij UWV in de regio Groningen. Een jaar eerder bedroeg het aantal openstaande vacatures 914. In december 2013 werden er 681 vacatures ingediend tegenover 396 een jaar eerder. De openstaande vraag is met 1,3% toegenomen in vergelijking met vorig jaar en de ingediende vraag is in deze periode met 72,0% gestegen.

afbeelding 1.6 Instroom en stand UWV-vacatures



De blauwe lijn in afbeelding 1.6 laat het verloop zien van de openstaande vacatures. De kolommen geven de instroom van nieuwe vacatures weer.

tabel 1.6 Instroom en stand UWV-vacatures

	dec 2012	jan 2013	feb	maa	apr	mei	jun	jul	aug	sep	okt	nov	dec
Stand einde maand	914	1240	1400	1307	1448	1319	1367	1143	830	1192	1064	1075	926
Instroom	396	802	780	904	861	1005	808	809	619	914	785	860	681

## Beroepsniveau

Van de openstaande vraag heeft 14,0% (130 vacatures) betrekking op elementaire beroepen, 27,6% op lagere (256 vacatures), 41,6% (385 vacatures) op middelbare en 16,7% (155 vacatures) op hogere en wetenschappelijke beroepen.

Ten opzichte van vorig jaar is het aantal openstaande vacatures op elementair niveau met 75,7% toegenomen. Het aantal openstaande vacatures op lager niveau is met 4,9% toegenomen, het aantal voor middelbaar niveau met 13,9% afgenomen en die voor hogere en wetenschappelijke beroepen met 4,0% toegenomen.

tabel 1.7 UWV-vacatures naar beroepsgroep

	dec 2012	maa 2013	jun	sep	dec
<b>Elementaire beroepen</b>	<b>74</b>	<b>116</b>	<b>130</b>	<b>123</b>	<b>130</b>
Agrarische beroepen	0	0	0	0	1
Economisch-administratieve beroepen	7	1	2	1	18
Technische en industrieberoepen	42	65	79	74	57
Transportberoepen	0	11	8	9	8
Verzorgende en dienstverlenende beroepen	25	39	41	39	46
<b>Lagere beroepen</b>	<b>244</b>	<b>344</b>	<b>468</b>	<b>243</b>	<b>256</b>
Agrarische beroepen	5	11	20	23	18
Economisch-administratieve beroepen	7	18	13	9	22
Medische en paramedische beroepen	1	1	3	0	0
Openbare orde- en veiligheidsberoepen	0	10	0	5	13
Pedagogische beroepen	0	1	0	0	0
Technische en industrieberoepen	114	168	256	133	113
Transportberoepen	17	37	37	24	37
Verzorgende en dienstverlenende beroepen	100	98	139	49	53
<b>Middelbare beroepen</b>	<b>447</b>	<b>573</b>	<b>543</b>	<b>609</b>	<b>385</b>
Agrarische beroepen	5	22	6	5	1
Economisch-administratieve beroepen	106	154	158	290	113
Informatica beroepen	12	7	2	6	5
Medische en paramedische beroepen	16	41	39	9	28
Openbare orde- en veiligheidsberoepen	6	2	5	7	16
Pedagogische beroepen	9	8	5	1	2
Sociaal-culturele beroepen	9	20	12	10	9
Technische en industrieberoepen	202	233	223	216	144
Transportberoepen	2	1	2	12	12
Verzorgende en dienstverlenende beroepen	80	85	91	53	55
<b>Hogere en wetenschappelijke beroepen</b>	<b>149</b>	<b>274</b>	<b>226</b>	<b>217</b>	<b>155</b>
Agrarische beroepen	2	1	2	3	0
Economisch-administratieve beroepen	24	80	60	61	26
Informatica beroepen	29	46	42	32	41
Medische en paramedische beroepen	7	15	36	33	22
Openbare orde- en veiligheidsberoepen	0	1	0	0	0
Pedagogische beroepen	4	6	14	8	11
Sociaal-culturele beroepen	14	19	10	11	11
Technische en industrieberoepen	60	105	61	53	44
Transportberoepen	9	1	1	16	0

In december 2013 heeft 38,7% van alle bij UWV openstaande vacatures betrekking op personeel in de technische en industrieberoepen, 19,3% in de economisch-administratieve beroepen en 16,6% in de verzorgende en dienstverlenende beroepen.

### 1.3. Vraag en aanbod vergeleken

In de vorige twee paragrafen zijn vraag en aanbod op de regionale arbeidsmarkt beschreven. In deze paragraaf worden vraag en aanbod vergeleken om zo te laten zien waar krapte en ruimte is. Krapte wil zeggen dat er verhoudingsgewijs weinig aanbod beschikbaar is voor de openstaande vacatures. In een situatie van ruimte is er veel aanbod voor de openstaande vacatures.

#### De 25 beroepen waar de meeste geregistreerde werkzoekenden werk in zoeken

tabel 1.8 Geregistreerde werkzoekenden naar beroep versus vacatures

	Nww		UWV- Vacatures
	< 6 mnd	>= 6 mnd	
Productiemedewerkers	1867	2.791	57
Chauffeurs	1134	1611	37
Hulpkrachten horeca en verzorging	1145	1509	42
Interieurverzorgers	868	1485	31
Verzorgend personeel	1016	1182	39
Receptionisten en administratieve employés	740	1343	21
Verkopers	855	1087	11
Commercieel employés	874	1060	73
Bouwwerkers	1090	776	60
Boekhouders en secretaresses	536	918	23
Aannemers en installateurs	446	443	26
Medewerkers sociaal-cultureel werk en personeel en arbeid	369	494	5
Winkeliers	257	396	16
Agrarische arbeiders	288	344	18
Commercieel medewerkers	256	353	9
Monteurs	255	315	53
Activiteitenbegeleiders en medewerkers arbeidsbemiddeling	241	309	8
Kantoorhulpverleners, inpakkers en colporteurs	153	331	18
Bankwerkers en lasseressen	190	237	25
Programmeurs	208	215	5
Systeemanalisten	164	237	36
Weg- en waterbouwkundige arbeiders	272	128	12
Kunstenaars	156	215	1
Assistent accountants	129	233	3
Metaalarbeiders	171	182	15

Tabel 1.8 laat de 25 beroepen zien waar de meeste geregistreerde werkzoekenden voor staan ingeschreven (78,0% van alle werkzoekenden). Daarbij wordt onderscheid gemaakt tussen kortdurend- en langdurend werkzoekend. De grens ligt bij een duur niet-werkend van 6 maanden. De vergelijking tussen het aantal kortdurend geregistreerde werkzoekenden en het aantal openstaande vacatures vormt een indicatie voor de spanning op de arbeidsmarkt.

## De meest gevraagde beroepen door werkgevers

tabel 1.9 De 25 meest gevraagde beroepen door werkgevers

	UWV- Vacatures	Nww	
		< 6 mnd	>= 6 mnd
Commercieel employés	73	874	1060
Bouwwerkers	60	1090	776
Productiemedewerkers	57	1867	2.791
Monteurs	53	255	315
Hulpkrachten horeca en verzorging	42	1145	1509
Verzorgend personeel	39	1016	1182
Chauffeurs	37	1134	1611
Systeemanalisten	36	164	237
Interieurverzorgers	31	868	1485
Aannemers en installateurs	26	446	443
Bankwerkers en lassers	25	190	237
Boekhouders en secretaresses	23	536	918
Verplegenden en doktersassistenten	22	99	165
Receptionisten en administratieve employés	21	740	1343
Agrarische arbeiders	18	288	344
Kantoorhulpen, inpakkers en colporteurs	18	153	331
Procesoperators	17	71	93
Winkeliers	16	257	396
Artsen	15	62	47
Metaalarbeiders	15	171	182
Vakkenvullers	15	171	174
Technisch-commercieel employés	14	46	69
Conciërges	14	92	237
Aspirant politieagenten, soldaten en beveiligingshulpkrachten	13	88	97
Elektromonteurs	13	157	181

De 25 meest gevraagde beroepen omvatten 77,0% van alle openstaande vacatures. De vergelijking tussen het aantal openstaande vacatures en het aantal kortdurend geregistreerde werkzoekenden vormt een indicatie voor de spanning op de arbeidsmarkt.

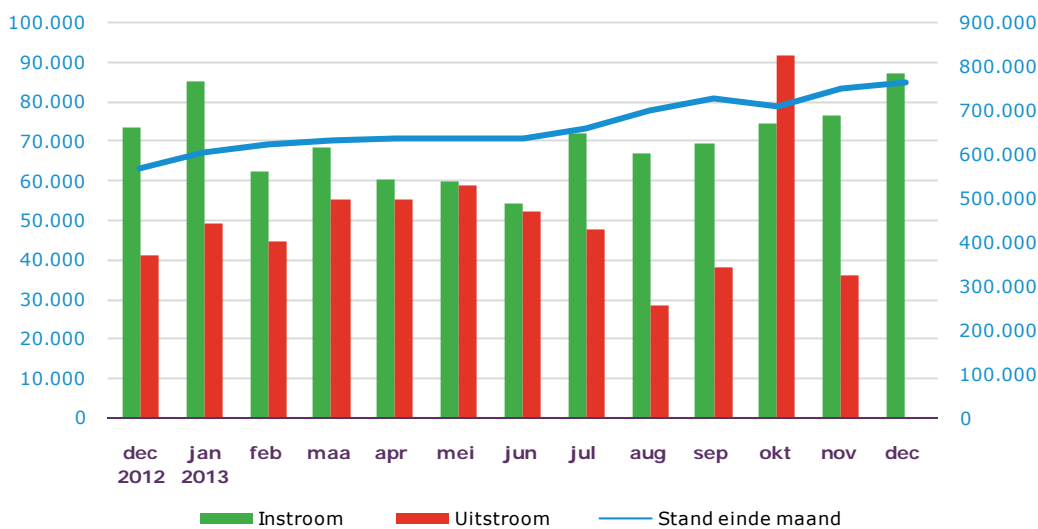
## 2. Arbeidsmarktontwikkelingen in Nederland

### 2.1. Aanbodzijde van de arbeidsmarkt

Dit hoofdstuk presenteert de arbeidsmarktontwikkelingen in Nederland aan de hand van stand- en stroomcijfers voor geregistreerde werkzoekenden en van geregistreerde vacatures. Deze cijfers zijn te vergelijken met de regionale stand- en stroomcijfers uit hoofdstuk 1.

#### Stand- en stroomcijfers

afbeelding 2.1 Instroom, uitstroom en stand geregistreerde werkzoekenden



De kolommen in afbeelding 2.1 tonen de in- en uitstroom van geregistreerde werkzoekenden per maand gedurende de afgelopen periode. De bijbehorende schaal staat aan de linkerzijde van de grafiek. De donkerblauwe lijn laat de ontwikkeling zien van het aantal geregistreerde werkzoekenden aan het eind van elke maand. De bijbehorende schaal staat aan de rechterkant van de grafiek.

tabel 2.1 Instroom, uitstroom en stand geregistreerde werkzoekenden

	dec 2012	jan 2013	feb	maa	apr	mei	jun	jul	aug	sep	okt	nov	dec
Stand einde maand	568.696	604.340	620.948	632.563	636.641	636.600	660.825	698.881	728.193	707.783	748.172	762.467	
Instroom	73.707	85.492	62.596	68.461	60.300	59.799	54.485	71.955	66.947	69.720	74.546	76.441	87.058
Uitstroom	40.968	49.334	44.544	55.348	55.452	58.708	52.209	47.530	28.257	38.166	91.988	36.020	-

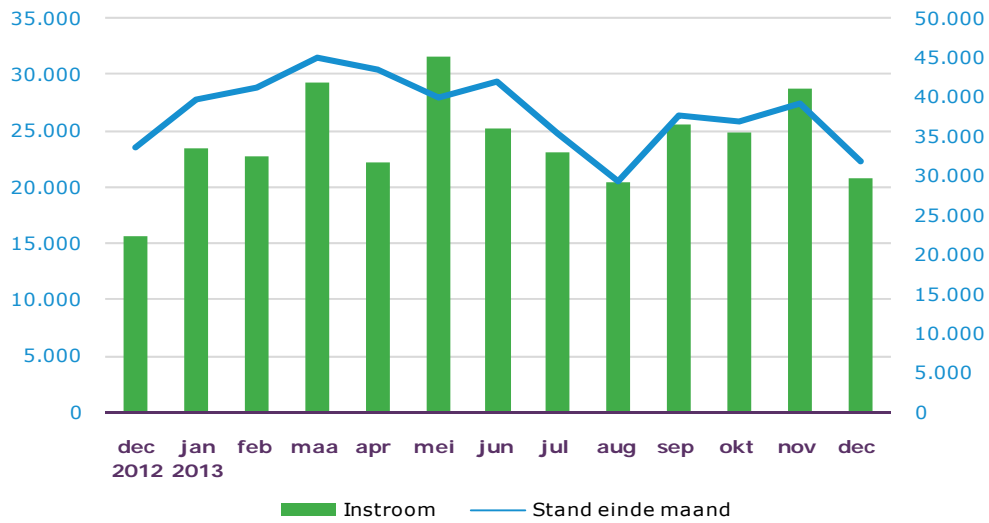
NB: Uitstroomcijfers worden met een maand vertraging gepubliceerd. De reden hiervoor is dat werkzoekenden die zich binnen een maand opnieuw inschrijven, niet tot de uitstroom gerekend worden.

Het aantal geregistreerde werkzoekenden is op landelijk niveau met 34,1% toegenomen ten opzichte van een jaar geleden. In de arbeidsmarktregio Groningen is in dezelfde periode het aantal geregistreerde werkzoekenden met 33,7% gestegen.

## 2.2. Vraagzijde

### Stand- en stroomcijfers

afbeelding 2.2 Instroom en stand UWV-vacatures



De kolom in afbeelding 2.2 laat de instroom van nieuwe vacatures zien bij UWV. De bijbehorende schaal staat links in de grafiek. De blauwe lijn geeft het verloop weer van het aantal vacatures op het eind van elke maand. De aantallen zijn rechts in de grafiek af te lezen.

tabel 2.2 Instroom en stand UWV-vacatures

	dec 2012	jan 2013	feb	maa	apr	mei	jun	jul	aug	sep	okt	nov	dec
Stand einde maand	33.543	39.642	41.156	45.072	43.567	40.009	42.015	35.442	29.256	37.764	37.017	39.126	31.788
Instroom	15.612	23.430	22.663	29.322	22.197	31.620	25.265	23.147	20.484	25.521	24.861	28.742	20.777

Het aantal openstaande vacatures is op landelijk niveau met 5,2% afgenomen ten opzichte van een jaar geleden. In de arbeidsmarktregio Groningen is in dezelfde periode het aantal openstaande vacatures met 1,3% toegenomen.

### 3 Aanbodcijfers op lokaal niveau

De tabellen 3.1 en 3.2 geven een overzicht van de ontwikkeling van het aantal geregistreerde werkzoekenden op landelijk, provinciaal, regionaal en lokaal niveau weer. Een ontwikkeling van het aanbod in de arbeidsmarktregio kan zich regionaal voordoen of plaatselijk geconcentreerd zijn. Dat wordt zichtbaar door de arbeidsmarktregio als geheel te vergelijken met de vestigingen en de gemeenten die in de regio zijn gelegen. De tabellen presenteren het aantal geregistreerde werkzoekenden naar geslacht, leeftijd en duur niet-werkend. Tabel 3.1 geeft ook het nww-percentage weer. Dat is het aantal geregistreerde werkzoekenden in procenten van de beroepsbevolking<sup>2</sup>.

#### Standcijfers geregistreerde werkzoekenden

tabel 3.1 Geregistreerde werkzoekenden nu en toen

	Stand december 2013	% Beroepsbevolking	Geslacht		Verschil met vorige maand		Verschil met vorig jaar	
			Man	Vrouw	in aantal	in %	in aantal	in %
<b>Nederland</b>	762.467	9,7%	395.346	367.121	14.295	1,9%	193.771	34,1%
Groningen	33.960	12,7%	17.767	16.193	4.522	15,4%	8.689	34,4%
Friesland	34.003	11,6%	18.837	15.166	1288	3,9%	6.278	22,6%
Drenthe	23.274	10,6%	12.967	10.307	1293	5,9%	3.686	18,8%
Overijssel	56.635	10,9%	30.426	26.209	3.192	6,0%	15.515	37,7%
Flevoland	21.249	11,0%	10.680	10.569	-783	-3,6%	4.913	30,1%
Gelderland	81.792	8,8%	43.307	38.485	1043	1,3%	16.424	25,1%
Utrecht	47.436	7,8%	24.124	23.312	2.596	5,8%	17.368	57,8%
Noord-Holland	110.64	7,6%	50.823	50.241	-1640	-1,6%	23.955	31,1%
Zuid-Holland	118.891	11,8%	99.288	99.603	115	0,1%	60.156	43,4%
Zeeland	11.111	6,5%	5.843	5.338	-62	-0,6%	2.341	26,5%
Noord-Brabant	113.263	8,8%	53.502	49.761	2.128	2,1%	26.048	33,7%
Limburg	49.418	9,7%	26.604	22.814	570	1,2%	8.337	20,3%
<b>Arbeidsmarktregio</b>								
Groningen	40.862	12,1%	22.550	18.312	4.770	13,2%	10.310	33,7%
<b>Werkpleinen</b>								
Baanzicht (Assen)	5.638	9,6%	3.095	2.543	199	3,7%	1.255	28,6%
Eemsdelta (Delfzijl)	2.735	13,2%	1.480	1.255	106	4,0%	383	16,3%
Groningen Centrum	24.544	12,7%	13.489	11.055	4.339	21,5%	7.915	47,6%
Veendam	7.945	12,3%	4.486	3.459	126	1,6%	757	10,5%
<b>Gemeenten</b>								
Aa en Hunze	1001	8,4%	553	448	58	6,2%	119	23,3%
Appingedam	734	14,3%	374	360	33	4,7%	122	19,9%
Assen	3.530	10,7%	1944	1586	94	2,7%	755	27,2%
Bedum	363	7,6%	198	165	-6	-1,6%	83	29,6%
Bellingwedde	395	10,2%	228	167	0	0,0%	33	9,1%
De Marne	414	9,0%	224	190	6	1,5%	62	17,6%
Delfzijl	1.520	13,7%	829	691	43	2,9%	203	15,4%
Eemsmond	763	10,7%	440	323	10	1,3%	67	9,6%
Groningen	14.485	15,1%	8.063	6.422	4.095	39,4%	5.479	60,8%
Grootegast	516	9,5%	294	222	42	8,9%	57	12,4%
Haren	588	7,9%	319	269	3	0,5%	82	16,2%
Hoogeveen-Sappemeer	2.647	16,5%	1.368	1.279	21	0,8%	865	48,5%
Leek	899	10,5%	480	419	31	3,6%	257	40,0%
Loppersum	481	10,6%	277	204	30	6,7%	58	13,7%
Marum	467	9,9%	263	204	29	6,6%	135	40,7%
Mentewolde	645	11,6%	367	278	-1	-0,2%	36	5,9%
Noordenveld	1.264	9,0%	688	576	49	4,0%	366	40,8%
Oldambt	2.460	12,9%	1.375	1.085	55	2,3%	574	30,4%
Pekela	700	12,5%	409	291	24	3,6%	2	0,3%
Slochteren	697	9,8%	384	313	-6	-0,9%	117	39,4%
Stadskanaal	1.628	13,6%	942	686	63	4,0%	81	5,2%
Ten Boer	283	8,6%	145	118	40	15,5%	80	39,4%
Tynaarlo	1.107	7,9%	598	509	47	4,4%	311	39,1%
Veendam	1.452	12,1%	800	662	-16	-1,1%	-11	-0,8%
Vlughwedde	665	9,8%	365	300	1	0,2%	42	6,7%
Winsum	499	8,1%	259	240	-13	-2,5%	71	16,6%
Zuidhorn	659	8,1%	364	295	38	6,1%	114	20,9%

<sup>2</sup> De beroepsbevolking omvat iedereen van 15 tot 65 jaar die 12 uur of meer per week werkt (werkzame beroepsbevolking) en iedereen die wil en kan werken en actief op zoek is naar werk voor 12 uur of meer per week (werkloze beroepsbevolking).



## Werkzoekenden naar leeftijd en duur niet-werkend

tabel 3.2 Geregistreerde werkzoekenden naar leeftijd en duur niet-werkend

	Stand december 2013	Leeftijd			Duur niet-werkend		
		15 - 27 jr	27 - 50 jr	>= 50 jr	< 3 mnd	3-6 mnd	>= 6 mnd
<b>Nederland</b>	762.467	86.221	407.048	269.198	161.538	110.388	490.541
Groningen	33.960	4.391	18.714	10.855	11.111	4.400	18.449
Friesland	34.003	4.366	17.674	11.963	9.024	4.162	20.817
Drenthe	23.274	3.115	12.028	8.131	6.232	2.976	14.066
Overijssel	56.635	6.482	30.675	19.478	13.212	9.580	33.843
Flevoland	21.249	2.982	11.298	6.969	4.249	3.379	13.621
Gelderland	81.792	9.003	42.407	30.382	17.319	11.757	52.716
Utrecht	47.436	5.105	25.590	16.741	9.406	7.254	30.776
Noord-Holland	101.064	10.101	54.981	35.982	21.964	17.066	62.034
Zuid-Holland	198.891	22.438	103.343	66.110	30.726	24.933	143.232
Zeeland	11.181	1.398	5.736	4.047	3.221	1.699	6.261
Noord-Brabant	103.263	11.397	53.004	38.862	23.057	15.856	64.350
Limburg	49.418	5.435	24.429	19.554	11.939	7.282	30.197
<b>Arbeidsmarktregio</b>							
Groningen	40.862	5.239	22.322	13.301	12.508	5.288	23.066
<b>Werkpleinen</b>							
Baanzicht (Assen)	5.638	722	3.004	1.912	1.057	690	3.891
Eemsdelta (Delfzijl)	2.735	420	1.504	811	538	328	1.869
Groningen Centrum	24.544	3.244	13.601	7.699	8.987	3.402	12.155
Veendam	7.945	853	4.213	2.879	1.926	868	5.151
<b>Gemeenten</b>							
Aa en Hunze	1.001	108	486	407	221	116	664
Appingedam	734	116	407	211	137	94	503
Assen	3.530	501	1.964	1.065	616	433	2.481
Bedum	363	39	186	138	108	66	189
Bellingwedde	395	48	177	170	89	48	258
De Marne	414	50	218	146	129	66	219
Delfzijl	1.520	231	860	429	290	186	1.044
Eemsmond	763	86	399	278	203	162	398
Groningen	14.485	2.129	8.368	3.988	6.708	1.930	5.847
Grootegast	516	78	289	149	156	68	292
Haren	588	36	305	247	116	86	386
Hoogezand-Sappemeer	2.647	316	1.464	867	354	259	2.034
Leek	899	69	465	365	220	159	520
Loppersum	481	73	237	171	111	48	322
Marum	467	55	221	191	139	94	234
Menterwolde	645	66	333	246	145	71	429
Noordenveld	1.264	126	604	534	340	198	726
Oldambt	2.460	279	1.317	864	478	197	1.785
Pekela	700	89	384	227	208	84	408
Slochteren	697	93	344	260	133	76	488
Stadskanaal	1.628	170	875	583	471	209	948
Ten Boer	283	31	148	104	86	41	156
Tynaarlo	1.107	113	554	440	220	141	746
Veendam	1.452	142	791	519	369	173	910
Vlagentwedde	665	59	336	270	166	86	413
Winsum	499	56	248	195	129	88	282
Zuidhorn	659	80	342	237	166	109	384

---

# Colofon

## Uitgave

UWV  
Afdeling Arbeidsmarktinformatie en -advies

## Postadres

Postbus 58285  
1040 HG Amsterdam

## Contactpersonen

Erik Oosterveld	Erik.Oosterveld@uwv.nl	06 2061 1890
Roelof van der Velde	Roelof.vanderVelde@uwv.nl	06 3334 1404

De Basisset Regionale Arbeidsmarktinformatie is een uitgave van de afdeling Arbeidsmarktinformatie en -advies van UWV. Aan het eind van de maand is een actuele basisset voor 35 arbeidsmarktregio's beschikbaar op [werk.nl](http://werk.nl). Voor vragen en suggesties kunt u contact opnemen met de regionale arbeidsmarktadviseurs die hierboven staan vermeld.

De gegevens in deze basisset zijn afkomstig uit de registratiesystemen van UWV. Het geheel of gedeeltelijk overnemen van informatie is toegestaan met bronvermelding (bron: UWV).

Versie 3.2

## Disclaimer

Het aantal geregistreeerde werkzoekenden bestaat uit niet-uitkeringsgerechtigden, WW-ers en WWB-ers, voor zover ingeschreven als werkzoekende bij UWV.

UWV beschouwt de cijfers over de geregistreeerde werkzoekenden primair als een administratief gegeven. Deze cijfers worden in sterke mate bepaald door registratieprocessen van UWV en gemeenten.

UWV © 2013

